

Service de sécurité
incendie de Montréal



2010 Rapport des activités



La sécurité
incendie,
ça commence
chez soi!



Montréal 

VOTRE SÉCURITÉ, NOTRE PRIORITÉ!





Table des matières

Messages de Claude Trudel et de Serge Tremblay	4-5
Coup d'œil sur votre Service de sécurité incendie	6
Mission, vision et valeurs	7
Carte du territoire	8
Revue de l'année 2010	10
La sécurité incendie, ça commence chez soi!	18
Le SIM c'est aussi	22
Implication dans la communauté	28
Statistiques d'interventions	32
Médias et coordonnées	37



MESSAGE DE CLAUDE TRUDEL

En matière de sécurité urbaine, Montréal fait bonne figure. Notre administration compte sur l'expertise de ses services d'urgence pour maintenir la quiétude qui confirme sa réputation et qui accroît la qualité de vie sur son territoire. Le Service de sécurité incendie de Montréal (SIM) y contribue de nombreuses façons et je me réjouis que vous preniez connaissance de ses réalisations de l'année 2010 à la lecture du Rapport des activités.

Le schéma de couverture de risques en sécurité incendie de l'agglomération de Montréal, qui en était à sa seconde année d'application, accorde une grande importance à la prévention des incendies. Puisque chacun d'entre nous est le premier acteur de la sécurité incendie de sa résidence, le SIM a initié deux nouveaux projets pour motiver davantage de citoyens à prendre leur sécurité en main. La brigade de l'avertisseur de fumée et la multitude d'activités du Mois de la prévention des incendies ont contribué à accroître la sensibilisation citoyenne et le nombre de logis munis d'un avertisseur fonctionnel.

D'autre part, certains projets qui verront le jour en 2011 ont sollicité beaucoup d'énergie au SIM au cours de l'année. Prévus au schéma, la préparation d'un règlement en sécurité incendie permettra d'actualiser et d'uniformiser la réglementation en vigueur. Un nouveau service de messages d'alerte téléphonique coordonné par le Centre de sécurité civile s'ajoutera quant à lui aux outils de communication en contexte d'urgence sur l'île. Le Service d'avis à la communauté enverra des messages sur les lignes téléphoniques lors de situations telles que l'apparition d'un panache de fumée toxique ou d'un avis de non-consommation d'eau.

Ces projets illustrent bien que le domaine de la sécurité à Montréal est toujours en mouvement. Les hommes et les femmes qui y oeuvrent quotidiennement se collent aux réalités changeantes sur l'île et misent sur les nouvelles technologies pour sans cesse s'améliorer. Félicitations à l'ensemble du personnel du SIM!

Claude Trudel

Responsable de la sécurité publique au comité exécutif de la Ville de Montréal
Maire de l'arrondissement de Verdun



Visitez-nous!

Site Internet
ville.montreal.qc.ca/sim





MESSAGE DE SERGE TREMBLAY

Le citoyen est au cœur des préoccupations du Service de sécurité incendie de Montréal. Jour après jour, nous veillons à votre sécurité par nos interventions, par nos actions en prévention et en menant plusieurs projets visant à vous offrir le meilleur service qui soit.

Le visage de nos interventions s'est considérablement transformé au cours des dernières années. On se rapproche davantage de la population en intervenant en tant que premiers répondants, en collaboration avec les paramédics d'Urgences-santé, lorsqu'une vie est menacée. Depuis la fin de 2009, tout le territoire de l'île de Montréal est desservi par ce service. À la lumière des données de 2010, on peut donc dresser un portrait révélateur de ce nouveau visage. L'accroissement de 9 % de nos interventions par rapport à l'année précédente, portant à 118 751 le nombre total de nos interventions, est largement attribuable aux premiers répondants. Ils constituent 61 % des interventions du SIM.

Bien que la lutte contre les incendies ne représente désormais que 7 % de nos interventions et malgré nos 56 457 vérifications résidentielles visant à accroître la présence et le fonctionnement de l'avertisseur de fumée, on dénombre malheureusement 16 décès en 2010, dont 4 au cours d'un même événement, une véritable tragédie qui a pris la vie d'un enfant. Sur 16 personnes, 15 ont péri lors d'incendies résidentiels accidentels. Pour 10 d'entre elles, le drame est survenu alors que l'avertisseur de fumée était non fonctionnel et 2 autres ne possédaient tout simplement pas d'avertisseur. Plusieurs tragédies sont évitables lorsque les occupants sont rapidement alertés de la présence de fumée. Prenez les quelques minutes requises pour installer et entretenir votre avertisseur de fumée et, s'il se déclenche inutilement à répétition, déplacez-le au lieu d'en retirer la pile.

En 2011, nous poursuivons bien entendu nos efforts en prévention des incendies avec pour objectif de réduire l'occurrence des incendies et leurs terribles conséquences. On entreprend également les mesures prévues au schéma de couverture de risques, qui entre dans sa troisième année de mise en œuvre. Aussi, nous lançons une vaste campagne d'information sur les premiers répondants auprès des aînés sur l'île. L'expérience nous indique que notre intervention lors d'une urgence médicale crée une surprise chez cette clientèle qui redoute alors une mauvaise attribution des secours. On cible donc des actions à cet effet en s'associant de précieux partenaires. Qui plus est, le SIM fêtera son 150^e anniversaire en 2013. On y travaille déjà afin d'en faire un événement mémorable. Bref, de nombreux défis nous occupent encore cette année!

La conduite de nos activités quotidiennes et des nombreux projets qui animent notre service est le fait d'équipes professionnelles et dévouées. Je tiens à remercier tous les employés pour les réalisations du SIM en 2010.

Serge Tremblay

Directeur du Service de sécurité incendie de Montréal

Coordonnateur de la sécurité civile de l'agglomération de Montréal

COUP D'ŒIL SUR LE SIM

	2008	2009	2010
Ressources humaines			
Employés civils et cadres	391	418	421
Pompiers	2 300	2 305	2 345
Total	2 691	2 723	2 766
Nombre d'appels			
Incendies de bâtiments	1 459	1 555	1 572
Autres incendies	8 832	7 079	7 096
Sans incendie	17 391	16 123	15 753
Alarmes-incendies	16 612	16 036	15 333
Premiers répondants	34 380	61 923	71 862
Fausses alertes/annulations	2 755	5 363	7 135
Total	81 429	108 079	118 751
Population (000)	1 874	1 876	1 906
Budget (000 \$)	293 153	304 726	308 946
Nombre de casernes	66	65	65

COMMISSION DE LA SÉCURITÉ PUBLIQUE

Composée d'élus et d'un représentant du gouvernement du Québec, la Commission de la sécurité publique de l'agglomération de Montréal a pour fonction d'étudier les questions touchant la sécurité publique et de présenter ses recommandations au conseil d'agglomération.

Actuelle composition

Président	Claude Trudel, arrondissement de Verdun
Vice-présidents	Edward Janiszewski, Ville de Dollard-des-Ormeaux Réal Ménard, arrondissement de Mercier—Hochelaga-Maisonneuve
Membres	Frantz Benjamin, arrondissement de Villeray— Saint-Michel—Parc-Extension Susan Clarke, arrondissement de Côte-des-Neiges— Notre-Dame-de-Grâce Jean-Marc Gibeau, arrondissement de Montréal-Nord William Steinberg, Ville de Hampstead Robert L. Zambito, arrondissement de Saint-Léonard Samir Rizkalla, gouvernement du Québec

LE CITOYEN EST AU CŒUR DES PRÉOCCUPATIONS DU SIM.

MISSION

Premier service en importance au Québec et deuxième au Canada, le Service de sécurité incendie de Montréal a pour mission de sauvegarder des vies humaines, de protéger les biens et de préserver l'environnement des citoyens de l'agglomération de Montréal. Par la prévention, l'éducation du public, l'implication communautaire et par des interventions lors d'incendies, d'urgences médicales ou de toute autre situation d'urgence, le SIM contribue à la sécurité des personnes, à la conservation du patrimoine et au développement durable de la communauté montréalaise.

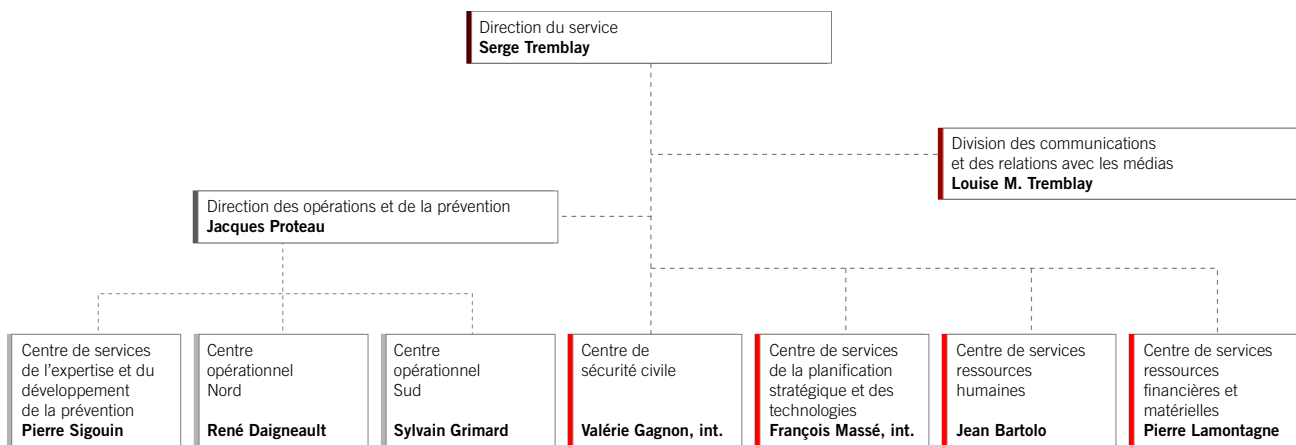
VISION

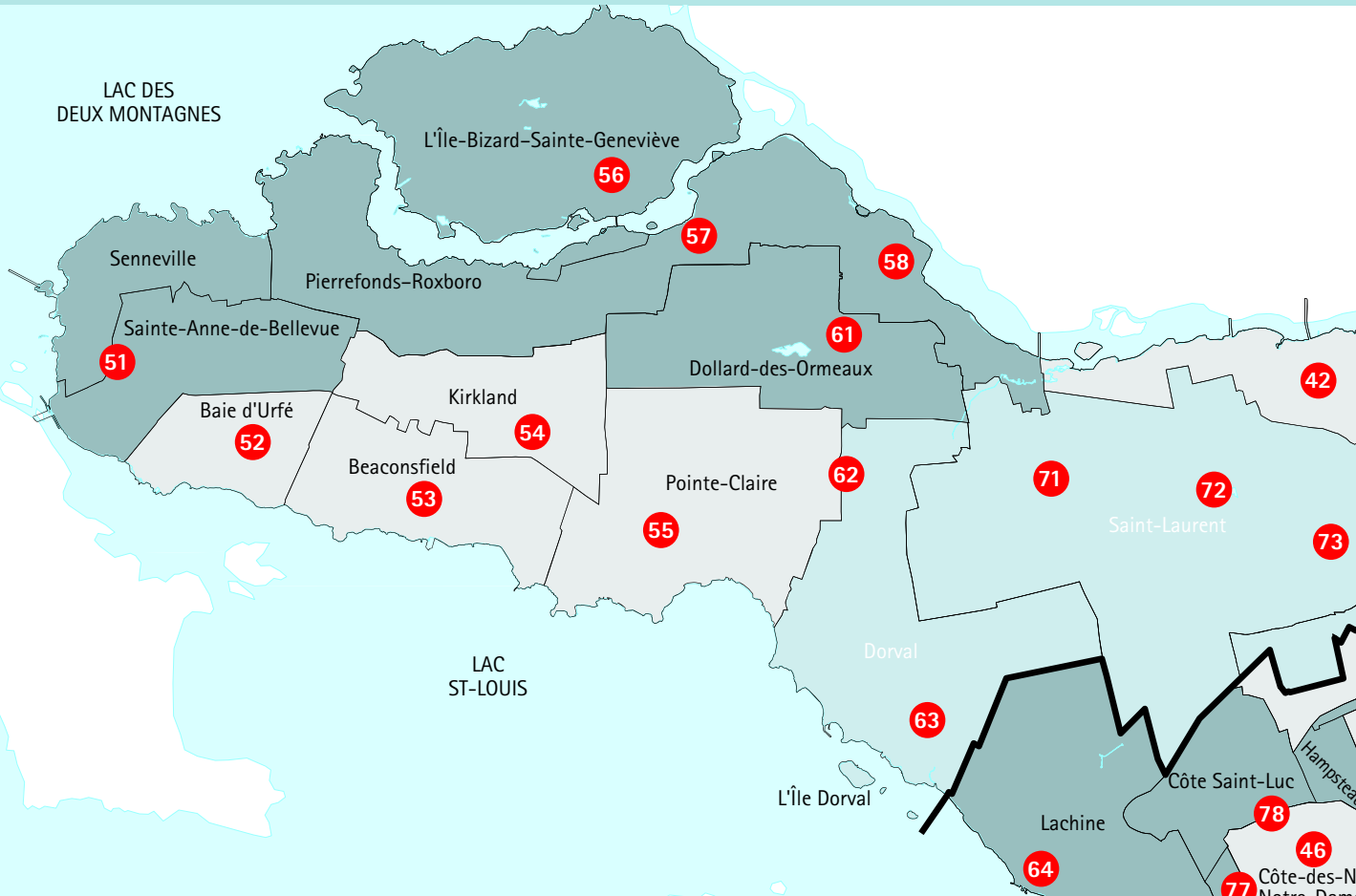
Par son approche intégrant à la fois la prévention, la préparation, l'intervention et le rétablissement, le SIM vise à offrir aux citoyens de l'agglomération de Montréal le meilleur service qui soit en Amérique du Nord en ce qui concerne la gestion globale des risques en matière de sécurité incendie, de sécurité civile et d'urgences préhospitalières.

VALEURS

Citoyen au centre des préoccupations | Intégrité | Professionnalisme | Respect

ORGANIGRAMME



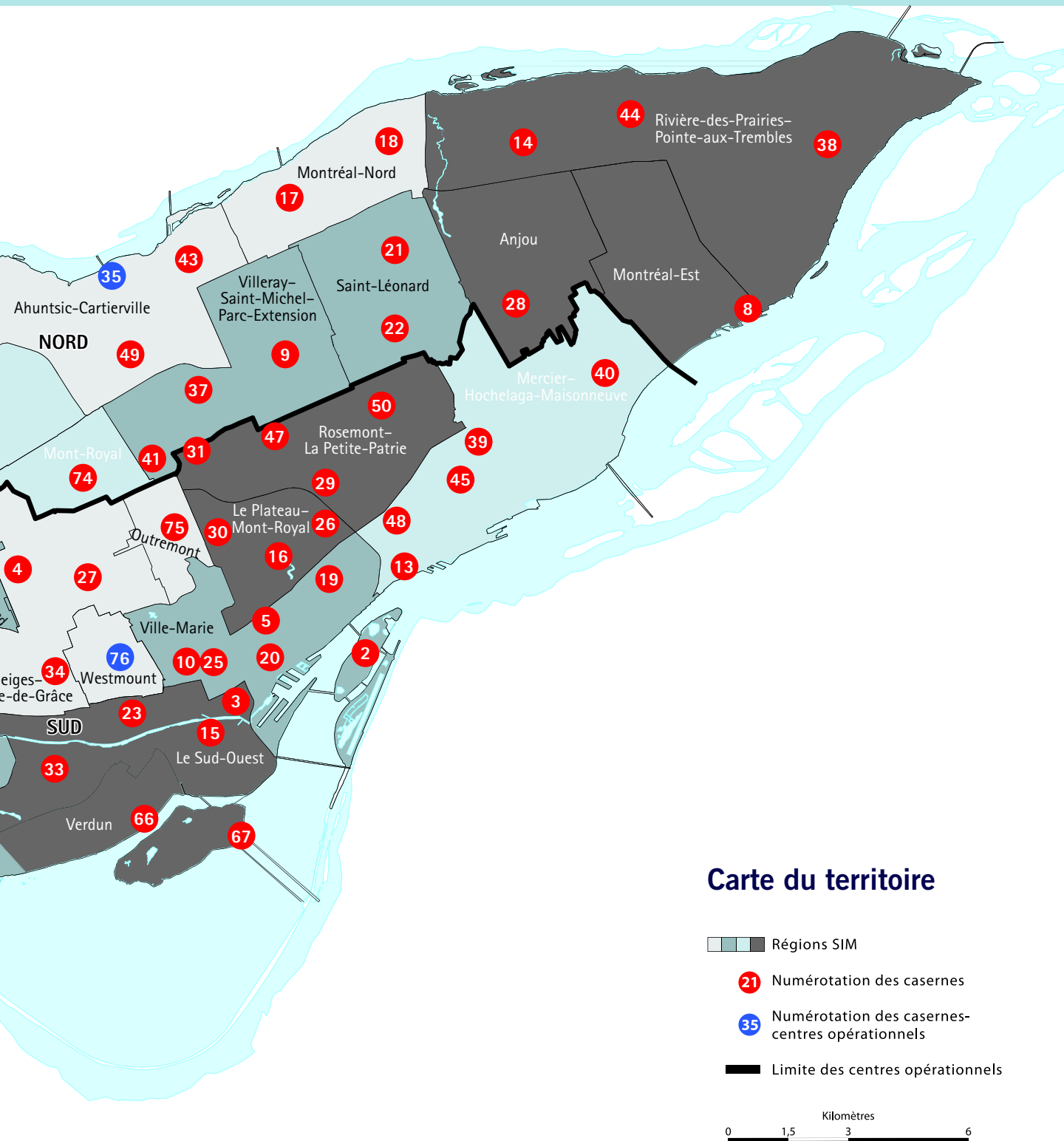


CASERNE	NO CIVIQUE	RUE
02	1	chemin du Tour-de-L'Isle
03	256	rue Young
04	5260	rue Van Horne
05	75	rue Ontario Est
08	11371	rue Notre-Dame Est
09	8100	boulevard Saint-Michel
10	1445	rue Saint-Mathieu
13	3250	rue Sainte-Catherine Est
14	8216	boulevard Maurice-Duplessis
15	1255	rue Richmond
16	1041	rue Rachel Est
17	4240	rue Charlevoix
18	12012	boulevard Rolland
19	2000	avenue de Lorimier
20	920	rue Saint-Urbain
21	6025	boulevard Lavoisier
22	5455	rue Antonio-Dagenais
23	523	place Saint-Henri
25	1212	rue Drummond
26	2151	avenue du Mont-Royal Est
27	5353	rue Gatineau
28	7650	boulevard Châteauneuf
29	5375	1 ^{re} Avenue

CASERNE	NO CIVIQUE	RUE
30	5	avenue Laurier Ouest
31	7041	rue Saint-Dominique
33	6040	boulevard Monk
34	5369	chemin de la Côte-Saint-Antoine
35	10827	rue Lajeunesse
37	795	rue Jarry Est
38	14201	rue Sherbrooke Est
39	2915	rue Monsabré
40	8639	avenue Pierre-De Coubertin
41	7405	avenue Champagneur
42	4180	rue De Salaberry
43	1945	rue Fleury Est
44	12145	boulevard Rivière-des-Prairies
45	5100	rue Hochelaga
46	4760	avenue Cumberland
47	2111	rue Saint-Zotique
48	3616	rue Hochelaga
49	10	rue Chabanel Ouest
50	6490	30 ^e Avenue
51	550	boul. des Anciens-Combattants
52	300	rue Surrey
53	310	Beaurepaire Drive
54	3048	boulevard Saint-Charles

CASERNE	NO CIVIQUE	RUE
55	401	boulevard Saint-Jean
56	230	boulevard Chèvremont
57	13795	boulevard de Pierrefonds
58	11	rue Commercial Centre
61	10	rue Sunnydale
62	150	avenue Avro
63	530	boulevard Bouchard
64	3175	rue Remembrance
65	1300	avenue Dollard
66	4398	boulevard LaSalle
67	911	boulevard René-Lévesque
71	5500	chemin du Bois-Franc
72	2727	boulevard Poirier
73	820	rue Saint-Germain
74	10	avenue Roosevelt
75	40	avenue Saint-Just
76	19	rue Stanton
77	114	avenue Westminster Nord
78	6815	chemin de la Côte-Saint-Luc

LES CASERNES DU SIM SONT RÉPARTIES STRATÉGIQUEMENT SUR L'ENSEMBLE DU TERRITOIRE DE L'AGGLOMÉRATION DE MONTRÉAL.



REVUE DE L'ANNÉE 2010



SCHÉMA DE COUVERTURE DE RISQUES EN SÉCURITÉ INCENDIE

L'élaboration et la mise en œuvre d'un schéma de couverture de risques en sécurité incendie est un exercice auquel tous les services de sécurité incendie du Québec doivent se livrer en vertu de la Loi sur la sécurité incendie. Sommairement, l'objectif consiste à optimiser la gestion des risques d'incendie. En 2010, l'agglomération de Montréal en était à la deuxième année d'implantation de son schéma sanctionné en 2008. Tout au long de l'année, de nombreuses actions ont été entreprises sur le plan des interventions et de la prévention des incendies. En voici quelques-unes :

- Mise en service d'un camion-échelle à la caserne située sur le boulevard Rolland dans l'arrondissement de Montréal-Nord et à la caserne de l'Île-des-Sœurs dans l'arrondissement de Verdun, de même que d'un camion-citerne dans l'ouest de l'île, d'une autopompe dans la Ville de Dorval et un véhicule de protection et de sauvetage à la caserne sise sur le boulevard Maurice-Duplessis dans l'arrondissement de Rivière-des-Prairies – Pointe-aux-Trembles.
- Préparation d'un règlement en sécurité incendie qui verra le jour en 2011.
- Vérification de la présence et du fonctionnement de l'avertisseur de fumée dans 56 457 logis, remise de 7534 piles et de 5046 avertisseurs de fumée au lithium pour pallier les situations de non-conformité.
- Réalisation de plus de 225 exercices d'évacuation dans des écoles primaires partout sur l'île.
- Élaboration et mise en place de plans particuliers concernant l'alimentation en eau pour les secteurs et les bâtiments dépourvus d'aqueduc municipal dans l'ouest de l'île.
- Sensibilisation de plus de 25 000 personnes au cours de près de 300 différents événements publics.



© Denis Labine, ville de Montréal



CENTRE DE SÉCURITÉ CIVILE : UN ÉTÉ CHAUD À MONTRÉAL

En collaboration avec de nombreux partenaires, le Centre de sécurité civile (CSC) travaille à la prévention des sinistres sur le territoire de l'agglomération de Montréal et participe activement à la préparation des autorités et des citoyens dans ce domaine, en plus d'offrir un soutien pour la coordination des interventions en période de sinistre et lors de la période de retour à la normale.

En 2010, le CSC s'est investi dans de nombreux dossiers. Il a assisté ses partenaires responsables de missions en sécurité civile dans le maintien de leur plan d'urgence. Dans le cadre d'une tournée d'information et de formation auprès des responsables identifiés dans les plans d'urgence des arrondissements, des villes liées et des services corporatifs, l'équipe du CSC a rencontré 225 intervenants. Elle a aussi produit un guide d'élaboration de simulations d'urgences à l'intention de ces mêmes partenaires et finalisé le plan particulier d'intervention s'appliquant lors de conditions météorologiques extrêmes



Chaleur extrême

Les Montréalais ont eu chaud en juillet! Le mercure a atteint et dépassé durant trois jours consécutifs une température moyenne maximale de 33 degrés Celsius. Cet épisode constitue une illustration éloquentes du travail effectué par le CSC et ses partenaires. Pour la première fois, on mettait en œuvre l'ensemble des mesures prévues au plan particulier d'intervention sur les chaleurs extrêmes. Entre autres moyens pour réduire les impacts de la canicule sur la population, différents lieux climatisés, incluant par exemple des bibliothèques et des établissements scolaires, ont été mis à

la disposition des citoyens et les horaires de piscines et de jeux d'eau ont été prolongés pour que tous puissent se rafraîchir. Un suivi particulier des appels reçus au 3-1-1 afin d'orienter les personnes qui ne vivent pas en milieu climatisé vers des ressources de leur quartier. Des visites de sensibilisation à domicile ont également été réalisées par les équipes du Service de sécurité incendie de Montréal (SIM) et du Service de police de la Ville de Montréal (SPVM). Tout cela réclame une solide planification avant que survienne l'épisode de chaleur accablante ainsi qu'une concertation de tous les instants entre les services d'urgences sur l'île, soit le SIM, le SPVM et Urgences-santé, de même que la STM, l'Agence de santé et de services sociaux de Montréal, les arrondissements et les villes liées.



Astuce de Chef

Même si le système d'alarme de l'immeuble où vous vivez ou travaillez s'est déclenché à plusieurs reprises sans raison, évacuez toujours les lieux sans tarder! Votre vie est peut-être menacée.

Mobilisation pour Haïti

La terre a tremblé en début d'année en Haïti. L'idée d'y déléguer un contingent de pompiers de Montréal s'est imposée dès que l'ampleur de la catastrophe a commencé à se dévoiler. Toutes les divisions du SIM ont été mises à contribution. On a sollicité des volontaires chez les pompiers; sélectionné les candidats selon des qualifications techniques; planifié des séances d'information et de vaccination; évalué et rassemblé les équipements requis pour une telle intervention. Le Centre de sécurité civile a également soutenu les arrondissements dans la mise en oeuvre de centres d'aide multiservice pour les Haïtiens à Montréal.



ALARMES-INCENDIES NON FONDÉES : ACCROÎTRE LA VIGILANCE

La diminution de la vigilance des occupants, qui tendent à ne plus évacuer lorsque les alarmes sans fondement se font entendre à répétition, a motivé l'adoption du règlement d'agglomération sur les alarmes-incendies non fondées en 2008. L'objectif est de maintenir et d'augmenter la vigilance des occupants et d'inciter les propriétaires de bâtiments à entretenir adéquatement leur système d'alarme. Officiellement entrée en vigueur en février 2009, la réglementation complétait sa première année entière d'application. Le nombre annuel d'alarmes-incendies est passé de 16 612 en 2008 à 15 333 en 2010, soit une réduction d'environ 8 %.



Le règlement prévoit une facturation croissante après deux alarmes-incendies non fondées à une même adresse. Mais il offre également un programme de remboursement à l'avantage des propriétaires qui, à la suite de la réception d'une ou de plusieurs factures pour alarmes-incendies non fondées, engagent des frais pour l'installation ou la réparation du système d'alarme défaillant. Ces derniers peuvent se prévaloir du remboursement d'une partie des frais encourus. Au cours de l'année 2010, 5366 interventions pour alarmes-incendies non fondées ont fait l'objet d'une facturation, 82 demandes de remboursement ont été traitées et 144 071 \$ ont été retournés aux propriétaires ayant corrigé la situation problématique.



POMPIERS PREMIERS RÉPONDANTS

Depuis la fin de 2009, les pompiers premiers répondants sont présents dans toutes les casernes de l'agglomération de Montréal. 2010 constituait donc une première année complète d'intervention à titre de premiers répondants sur l'ensemble du territoire. Leur rôle est de prodiguer des soins médicaux de base visant à stabiliser l'état de la victime, dans l'attente des paramédics d'Urgences-santé. Le positionnement stratégique des 65 casernes et l'état d'alerte constant des pompiers en font des alliés de choix pour sauver des vies dans des situations où quelques minutes font toute la différence.

Les pompiers premiers répondants sont intervenus à 71 862 reprises pour des urgences médicales en 2010.



© Courtoisie Maxime Deland/AGENCE QMI

RÉPARTITION DES PRINCIPAUX APPELS

Douleurs thoraciques	22,5 %	Hémorragies	3,5 %
Problèmes respiratoires	15,9 %	Convulsions	3,4 %
Accidents de la route	12,3 %	Troubles diabétiques	2,2 %
Inconscience	9,5 %	Allergies	1,6 %
Surdose ou intoxication	6,3 %	Arrêts cardiaques ou respiratoires	1,3 %
Chutes	4,4 %	Grossesses ou accouchements	1 %
Accidents vasculaires cérébraux	4 %		

En plus de s'occuper de l'approvisionnement et de la distribution du matériel requis pour les interventions médicales, la Division des premiers répondants poursuit des activités d'assurance de la qualité et de formation. Au cours de l'année, elle a entre autres mis en place un programme d'amélioration continue de la qualité des interventions, incluant la révision de l'ensemble des cas d'arrêt cardiorespiratoire et de réaction allergique sévère. En collaboration avec Urgences-santé, la division a formé 114 nouveaux pompiers à la fonction de premier répondant et offert 239 séances de formation continue. Le SIM compte près de 1700 pompiers premiers répondants.

UN SALON DE L'EMPLOI, UNE PREMIÈRE!

Cinq cents visiteurs ont pris part au tout premier salon de l'emploi du Service de sécurité incendie de Montréal, qui se tenait en septembre 2010 à son centre de formation. Sous le thème « Une carrière au cœur de l'action! », le service présentait la diversité et le dynamisme de ses emplois. Outre une carrière de pompier offrant un large éventail de spécialisations telles que les premiers répondants et les équipes spécialisées, le chercheur d'emploi interpellé par le monde de l'urgence peut envisager une carrière d'agent de prévention, de préposé au centre de communications, de même que de

cadre, de professionnel, d'employé de bureau et de travailleurs manuels dans des domaines aussi variés que les finances et les ressources humaines. En échangeant avec des employés, les citoyens se sont familiarisés avec la mission et le quotidien effervescent du service d'urgence. Des représentants des établissements d'enseignement étaient également du rendez-vous afin de faire connaître leurs programmes d'études en sécurité incendie.



du service d'urgence. Des représentants des établissements d'enseignement étaient également du rendez-vous afin de faire connaître leurs programmes d'études en sécurité incendie.

On trouve les offres d'emplois du SIM au www.ville.montreal.qc.ca/emploi.

DE LA RELÈVE!

Le service accueille chaque année de nouvelles recrues. Quatre nouveaux contingents de pompiers ont été accueillis d'avril à juin. En plus de leurs études professionnelles et collégiales, avant de prendre du service sur l'île, les pompiers suivent au SIM une formation consacrée aux spécificités montréalaises. Au terme de ces trois semaines passées au centre de formation, les recrues sont conviées à une cérémonie d'intégration. Ils sont 140 pompiers à avoir ainsi été reçus en 2010.





© Michel Latour, coderouge.com

DES CASERNES FONT PEAU NEUVE

Afin de maintenir et de rehausser le patrimoine immobilier, de combler des exigences opérationnelles et d'offrir un environnement de travail adapté aux employés du service, plusieurs réfections de casernes et de bâtiments administratifs ont été entreprises ou poursuivies au cours de l'année. Les casernes du boulevard Chèvremont dans l'arrondissement de L'Île-Bizard-Sainte-Geneviève et de l'avenue Dollard dans l'arrondissement de LaSalle ont par exemple été agrandies ou réaménagées en vue de recevoir de nouveaux véhicules d'intervention et de nouvelles équipes, comme le prévoit le schéma de couverture de risques, et neuf autres casernes ont subi divers travaux de réfection et d'amélioration. Au nombre de ses projets immobiliers, le SIM a également fait l'acquisition d'un terrain en vue de construire une nouvelle caserne dans l'arrondissement de Rivière-des-Prairies-Pointe-aux-Trembles. Au total, les investissements s'élèvent à 6 939 000 \$.

RAJEUNISSEMENT DE LA FLOTTE DE VÉHICULES

Dans le cadre de son programme de rajeunissement des véhicules, le service a acquis 37 véhicules, dont 5 autopompes, 5 camions-échelles, 4 embarcations de sauvetage nautique, de même que 23 véhicules légers voués aux opérations et à la prévention. Jumelé à une gestion rigoureuse et à un programme de facturation à l'acte pour l'entretien des véhicules, le programme a permis de réduire et de stabiliser les coûts liés à l'entretien de la flotte du SIM.



UNE PREMIÈRE PUBLICATION CITOYENNE

Le SIM a lancé son bulletin électronique *L'avertisseur* afin de mieux présenter ses équipes et les dossiers auxquels il travaille, en plus de proposer quelques bons conseils de saison et des jeux éducatifs pour les petits. *L'avertisseur* offre un contenu épuré dans un format dynamique. Quelle belle façon pour le citoyen averti de rendre l'utile à l'agréable!

On peut consulter la publication saisonnière *L'avertisseur* sur la page d'accueil du site Internet du SIM et on peut même s'y inscrire afin de recevoir une édition chaque saison : www.ville.montreal.qc.ca/sim.



© Joseph Passasseo, SPVM

JEUX MONDIAUX DES POLICIERS ET DES POMPIERS : MONTRÉAL 2017

En avril, Montréal inscrivait officiellement sa candidature pour recevoir les World Police and Fire Games (WPFG) en 2017, année où elle célébrera le 375^e anniversaire de sa fondation. Il s'agit d'un événement familial majeur réunissant quelque 10 000 athlètes et attirant plus de 20 000 personnes, et ce, tous les deux ans depuis 1985. La compétition pour l'obtention de ces jeux est féroce! La seconde de trois étapes du processus de sélection a été franchie l'automne dernier lorsque des représentants des WPFG ont visité les sites potentiels pour la tenue des activités sportives. La troisième et ultime étape consiste à présenter formellement le projet devant le conseil des WPFG, à New York en août 2011. Cela implique la réalisation d'études, la planification

de modifications à apporter à certains sites sportifs, la préparation d'un plan d'affaires, la consolidation de partenariats et la formation de plusieurs comités. Le Service de sécurité incendie de Montréal et le Service de police de la Ville de Montréal font équipe pour mener à bien ce projet, en collaboration avec de précieux partenaires, dont Tourisme Montréal.

LA SÉCURITÉ INCENDIE, ÇA COMMENCE CHEZ SOI!





LA PRÉVENTION ET L'ÉDUCATION DU PUBLIC

Les visites à domicile effectuées sur une base régulière par le personnel du SIM démontrent que près d'une résidence sur trois n'a pas d'avertisseur de fumée ou que celui qu'elle possède est non fonctionnel. Et pourtant, personne n'est à l'abri d'une défektivité électrique ou d'un bête accident.

Le Service de sécurité incendie de Montréal consent des efforts soutenus pour s'associer les citoyens de l'agglomération en vue de leur propre sécurité. Les équipes dédiées à la prévention et à l'éducation du public informent les Montréalais et les outillent en matière de sécurité incendie. Elles sont en constante interaction avec les citoyens de l'agglomération de Montréal et de nombreux partenaires des milieux communautaire, municipal et gouvernemental. Dans les tâches quotidiennes comme dans les campagnes de sensibilisation, l'objectif est de réduire la fréquence des incendies et la gravité de leurs conséquences, tout particulièrement la perte de vies humaines.

L'an 2010 a été fertile en matière de sensibilisation publique. L'avertisseur de fumée a été la vedette d'une multitude d'activités puisqu'il demeure la meilleure assurance de la maisonnée en cas d'incendie : celle d'être averti dès le début d'un incendie. Rétrospective d'une année foisonnante.

MOIS DE LA PRÉVENTION DES INCENDIES

Plus qu'une semaine de la prévention des incendies, c'est un mois entier que le SIM consacre maintenant à cette campagne. « La sécurité incendie, ça commence chez soi », tel est le message qu'ont porté ses équipes au cours du premier Mois de la prévention des incendies, un événement exclusif à l'agglomération de Montréal qui se tenait du 13 septembre au 10 octobre. L'initiative proposait une ambitieuse programmation visant à sensibiliser petits et grands en regard de leur sécurité incendie.



Au nombre de ces activités, 226 écoles primaires ont reçu la visite d'agents de prévention pour des inspections, des exercices d'évacuation et des messages de sensibilisation à l'avertisseur de fumée. Les 83 000 écoliers se sont d'ailleurs vus confier une importante mission. En tant que pompier d'un jour, ils se sont engagés à rappeler deux choses à l'adulte de la maison : vérifier chaque mois que l'avertisseur fonctionne et changer la pile aux changements d'heure.

Un peu partout sur l'île, 889 enfants de plusieurs centres de la petite enfance (CPE) ont, quant à eux, vécu l'expérience éducative du simulateur d'incendie et ont été initiés aux huit comportements sécuritaires du programme Le Feu follet par les pompiers-éducateurs. Le personnel du SIM a aussi rencontré environ 1800 aînés, toujours dans une perspective de sensibilisation à l'avertisseur de fumée, en plus de réaliser des visites à domicile et de se faire présent dans divers lieux publics pour échanger avec les Montréalais.



BRIGADIERS DE L'AVERTISSEUR DE FUMÉE

En juin, la brigade de l'avertisseur de fumée voyait le jour pour accroître les actions de sensibilisation et les vérifications à domicile pendant la belle saison. Vingt-quatre brigadiers, tous étudiants en sécurité incendie, ont ainsi pris du service partout sur l'île. Cette nouvelle initiative est une incidence concrète de la mise en œuvre du schéma de couverture de risques. Les brigadiers ont en effet participé activement aux efforts entrepris pour faire augmenter le taux de pénétration de l'avertisseur de fumée dans les logis de secteurs jugés à risques. Véritables ambassadeurs de la sécurité incendie, ils ont frappé à près de 65 000 portes au cours de l'été. Leur bilan en dit long sur la pertinence du projet, une première au service.

- 25 480 logis visités
- 3706 avertisseurs de fumée au lithium installés
- 5175 piles remises

Forts d'une première expérience professionnelle en sécurité incendie, les brigadiers de l'avertisseur ont repris le chemin des classes en septembre. Le SIM réitérera ce projet à l'été 2011.

Source : Prévention, avril 2011



CHANGEMENT D'HEURE, CHANGEMENT DE PILE!

Dans le cadre de la campagne Changement d'heure, changement de pile! en mars et en novembre 2010, les agents de prévention du SIM ont été épaulés par des étudiants de l'Académie des pompiers. Ensemble, ils ont parcouru plusieurs quartiers de l'agglomération de Montréal pour vérifier la présence et le bon fonctionnement de l'avertisseur et pour rappeler qu'il est temps d'en changer la pile.

CAPSULES VIDÉO THÉMATIQUES

Le Service de sécurité incendie de Montréal a diffusé quatre capsules vidéo thématiques aux couleurs des saisons. Chacune d'elles se veut un sommaire des petits gestes à poser pour optimiser la sécurité incendie du logis. On se rafraichit la mémoire, certes, mais on en apprend aussi beaucoup sur les bons comportements avec des spécialistes en sécurité incendie du SIM. Tout cela, en gardant l'esprit à la fête pendant les Fêtes, le cœur léger au printemps et les pieds bien au chaud pendant la saison froide!



On peut consulter la capsule vidéo saisonnière sur la page d'accueil du site Internet du SIM : www.ville.montreal.qc.ca/sim.

QUELQUES CHIFFRES

Prévention

Vérifications du bon fonctionnement de l'avertisseur de fumée	56 457
Requêtes traitées	3460
Suivis des visites : avis de non-conformité réglementaire suivant des plaintes, requêtes à la suite d'inspections et autres	7888
Tout type d'inspection : bars, restaurants, résidences, appareils de chauffage et autres	2053
Inspections liées aux événements spéciaux réguliers : fêtes de citoyens, ventes trottoir et événements divers	290
Approbations d'événements spéciaux à risques particuliers : Festivals de Jazz, Grand Prix de Montréal, feux d'artifices, parade de la Saint-Patrick, etc.	445
Exercices d'évacuation	226
Plans de sécurité incendie	118

Éducation du public

Conférences éducatives en garderie et en milieu scolaire	271
Tournée avec le simulateur d'incendie pour les enfants	70
Kiosques d'information	71
Conférences en milieu collégial et dans les écoles de métiers	22
Formations : personnel de surveillance et extincteur portatif	21
Adultes et enfants touchés par les activités d'éducation du public	38 827

LE SIM C'EST AUSSI





CENTRE DE COMMUNICATIONS

En opération jour et nuit, 365 jours par année, le centre de communications du SIM reçoit les appels d'urgence en provenance du 9-1-1 et veille à la répartition des intervenants, et ce, tant pour le combat des incendies et les sauvetages en tout genre que pour les interventions de premiers répondants. Il agit comme centre névralgique des opérations. Fortement sollicité (118 751 interventions en 2010), son personnel est constamment aux aguets. Le centre de communications compte plus de 65 employés qualifiés qui assurent une réponse rapide et efficace lorsqu'une intervention est requise. Ce véritable poste de commandement permet aux équipes de coordonner de façon optimale les interventions menées sur le terrain et de déployer promptement les ressources à la grandeur du territoire.

Attribution des secours

Le nombre de pompiers et de véhicules dépêchés par ce centre de communications lors d'un incendie est relatif à la catégorie du bâtiment touché. Les informations figurant dans la grille suivante correspondent à une catégorie de bâtiments à risques très élevés, incluant les bâtiments de sept étages et plus.

Codes radio	Pompiers dépêchés	Véhicules dépêchés
10-07 Intervention nécessaire	38	16
10-09 Secours engagés à plein, aggravation possible	43	18
10-10 Maître de la situation	s.o.	s.o.
10-12 Deuxième alerte	67	28
10-13 Troisième alerte	82	32
10-14 Quatrième alerte	98	36
10-15 Cinquième alerte	98+	36+

CENTRE DE FORMATION

Le centre de formation du SIM est responsable de la formation et du perfectionnement des pompiers de Montréal. Il voit également à certifier les membres des équipes spécialisées ainsi que les conducteurs-opérateurs. C'est par le biais de son personnel multidisciplinaire et de ses diverses installations qu'il assure la conception et la diffusion de programmes de formation axés sur les besoins réels de la tâche des employés.

La formation théorique offerte aux pompiers se dispense dans des salles à la fine pointe de la technologie audiovisuelle. Pour le volet pratique, les instructeurs ont recours à une variété d'installations, dont le simulateur d'embrassement.



ÉQUIPES SPÉCIALISÉES

En plus de combattre les incendies, le SIM répond à divers types d'interventions spécialisées, lesquelles exigent une solide expertise ainsi qu'une formation et des équipements spécifiques aux contextes d'intervention.

Sauvetage technique

Recourant à des équipements lourds, ces équipes sont formées pour intervenir auprès de victimes dans trois différentes situations :

- Espace clos : la victime se trouve prise dans un endroit non conçu pour être occupé par l'homme, sauf pour le travail, et dont les accès et les issues sont restreints. Les trous d'homme, les installations électriques souterraines ainsi que les tunnels et les silos sont autant de lieux où peuvent survenir ces sauvetages.
- Effondrement de structure : la victime est coincée dans une structure effondrée telle qu'un bâtiment, un pont ou un stationnement à étages.
- Effondrement de tranchées : la victime est piégée sous un éboulement de tranchées.

Intervention en matières dangereuses

Appelé à intervenir en présence d'une substance toxique, le groupe d'intervention en matières dangereuses dispose d'une vaste gamme d'outils lui permettant de déceler, de contrôler, de limiter et de stabiliser les déversements et fuites de matières dangereuses. Il est également formé pour décontaminer les gens ainsi que l'équipement, de même que pour intervenir lors d'un événement susceptible d'être un acte de terrorisme selon les quatre types d'armes connues sous l'acronyme CBRN (chimique, biologique, radiologique et nucléaire).

Sauvetages nautique et sur glace

Montréal est entourée d'eau et compte des plans d'eau intérieurs. Les équipes de sauvetage nautique et sur glace ont pour mission de porter secours à toute personne qui s'y trouve en difficulté. Pour ce faire, elles disposent de trois types d'embarcation, dont une spécifiquement conçue pour être utilisée sur un plan d'eau en période hivernale, de même que des vêtements et du matériel adaptés pour les interventions sur l'eau et sur la glace.

Sauvetage en hauteur

Spécialisés à la fois dans les sauvetages en hauteur et les sauvetages en espace clos, la mission de ces pompiers consiste à secourir des victimes coincées dans les hauteurs ou dans les profondeurs à l'aide d'un système de cordage. Ils peuvent ainsi intervenir lors d'accidents se produisant sur une montagne, sur un pont, dans un bâtiment de grande hauteur, dans un puits ou dans un tunnel, par exemple.



DIVISION DES RESSOURCES MATÉRIELLES ET IMMOBILIÈRES

La Division des ressources matérielles et immobilières (DRMI) compte environ 70 employés répartis dans quatre sections. L'une d'elles est responsable de la gestion de tous les immeubles du service et du mobilier, ce qui inclut entre autres l'entretien et la réfection des bâtiments. Une seconde section s'occupe de l'approvisionnement de l'ensemble du matériel, des uniformes et des équipements de lutte contre les incendies. La Section du matériel roulant veille quant à elle à la gestion de la flotte de véhicules. On y effectue l'entretien et des réparations mineures et coordonne les réparations plus importantes qui sont réalisées hors du service. Cela nécessite une importante logistique ainsi qu'un suivi assidu des coûts et de l'historique de réparation de chaque véhicule. Le SIM gère une flotte de quelque 200 véhicules lourds et 130 véhicules légers.

On trouve également à la DRMI une quatrième section multidisciplinaire composée d'ateliers aussi pratiques pour le quotidien d'un service de sécurité incendie que surprenants pour le néophyte! Les tenues de combat des incendies y sont lavées et même raccommodées lorsqu'elles sont abîmées. Les boyaux subissent quant à eux une inspection annuelle afin de confirmer qu'ils respectent les normes. Les radios, dont sont munis tous les pompiers, sont réparées en atelier lorsque défectueuses. Les appareils respiratoires font aussi l'objet d'une attention bien spécifique. Chaque année, on s'assure de l'inspection de cet appareil essentiel aux pompiers. Les appareils à petit moteur, telles les scies et les pinces de désincarcération, sont entretenus dans un autre atelier. Enfin, on travaille aussi le métal et le bois pour répondre aux besoins opérationnels. Tout ce matériel qui transige par la DRMI est inscrit à l'inventaire.

CENTRE DE SERVICES DES RESSOURCES HUMAINES

Le Centre de service des ressources humaines compte une cinquantaine d'employés. Il assure le suivi des activités liées à la gestion des ressources humaines, dont la relève, les relations de travail, le développement des individus, la rémunération ainsi que la santé et la sécurité au travail.

Sa Division de la santé et de la sécurité au travail veille à ce que les mesures et les normes prescrites dans ce domaine soient mises en application et respectées. Entre autres, elle intervient sur le terrain pour rappeler l'obligation d'adopter les comportements sécuritaires et répertorie les bâtiments à risques particuliers. Lors d'un accident de travail, elle mène l'enquête, prend les mesures correctives appropriées et assure le suivi auprès du personnel. Sa Division des ressources humaines est divisée en trois sections. L'une d'elles accompagne les gestionnaires dans leurs questions relatives aux ressources humaines et communique aux employés les informations pertinentes dans ce domaine. La seconde est responsable des concours d'embauche et de promotion pour les pompiers et officiers et favorise le développement des compétences. La dernière gère l'assiduité et les avantages sociaux et s'occupe des activités liées à la préparation de la paie. Enfin, la Section de soutien aux employés diffuse les services offerts par le programme d'aide aux employés et s'occupe de l'application de la politique de respect de la personne.

ÉVÉNEMENTS SPÉCIAUX

Chaque année, la métropole est l'hôtesse d'une multitude d'événements qui posent des défis aux intervenants d'urgence. Qu'à cela ne tienne, le SIM ne fait pas de compromis quand il est question de la sécurité des citoyens et de son personnel. Il existe des règles en matière d'intervention et de prévention des incendies, de même qu'un rigoureux processus menant à la concrétisation des projets. La Section des événements spéciaux du SIM est sollicitée dès leur planification de manière à cerner les enjeux de sécurité incendie et s'assurer que le plan de site et les installations soient conformes aux critères établis. Les requêtes des organisateurs et la nature des événements présentent des degrés variables de complexité. Dans tous les cas, la Section des événements spéciaux s'assure de la sécurité des installations sur le site et que les pompiers pourront en tout temps intervenir dans le secteur selon les délais prescrits. Dans le cas des événements à grand rayonnement, un processus de concertation réunit entre autres la Ville de Montréal, qui agit à titre de coordonnateur, le promoteur, Urgences-santé, le SPVM, la STM et le SIM.

L'équipe a traité 445 demandes pour des événements spéciaux présentant des risques particuliers en 2010.

En ce qui concerne la tenue d'événements spéciaux réguliers, comme les fêtes de quartier, les organisateurs doivent s'adresser à leur arrondissement ou à leur ville liée. Pour toute question relative à la sécurité incendie, on joint le bureau de la prévention en composant le 514 872-3800.



RECHERCHE DES CAUSES D'INCENDIES

La Section de recherche des causes d'incendies est appelée à déterminer l'origine, les causes probables et les circonstances de tous les incendies majeurs qui se déclarent sur l'île, ainsi que des incendies mineurs dont la cause n'a pas été déterminée aux premiers abords. Elle contribue notamment à compiler des statistiques qui reflètent la réalité du terrain, à réduire la possibilité que des incendies de nature similaire surviennent à répétition, à engendrer des programmes d'éducation et de sensibilisation du public et à faciliter le règlement des sinistres.

Les pompiers-enquêteurs du SIM sont par ailleurs appelés régulièrement à travailler avec les enquêteurs du Service de police de la Ville de Montréal. Ils ont réalisé 488 enquêtes en 2010.



Pompe à vapeur de la caserne 3 vers 1900.
Source : Pompiers auxiliaires de Montréal

Pompe à vapeur Waterous de la caserne 1 vers 1905.
Source : Pompiers auxiliaires de Montréal

UN PEU D'HISTOIRE

Centre de documentation en histoire du SIM

Depuis 1993, le centre de documentation en histoire consigne et préserve une multitude de documents relatifs au service afin d'en garder la mémoire et mieux faire connaître sa passionnante histoire. Plus de 100 000 pages d'information historique et d'actualité et 48 000 fichiers informatiques composent ses archives. En 2010, le centre de documentation en histoire du SIM a répondu à 96 demandes d'information provenant d'étudiants, de chercheurs, de journalistes, de pompiers et de citoyens. Il a effectué plusieurs acquisitions en cours d'année incluant, entre autres, des plans de l'île de Montréal datant d'aussi loin que 1823, des photographies d'époque et des pièces d'attestation de l'enrôlement de pompiers lors de la Première Guerre mondiale. Le centre a également été mis à contribution pour divers projets spéciaux, dont les préparatifs entourant le 150e anniversaire du SIM en 2013.

Véritable mordru d'histoire, le pompier retraité Jean-François Courtemanche est responsable du centre. Il est également coauteur de l'ouvrage *Le Feu sacré. Une histoire des pompiers de Montréal (1642-2005)*, un livre de Jean-François Courtemanche, Pierre-Yves Marcoux et Francesco Bellomo, publié par Les Éditions Stromboli, 2005.



SIM 2013... 150 ans au service des Montréalais!

Le Service de sécurité incendie de Montréal aura 150 ans en 2013. En effet, c'est en 1863 que le maire Jean-Louis Beaudry et la Corporation de Montréal instauraient le Département du feu, qui centralisait et organisait le combat des incendies sur une base permanente. La Police du Feu de la Cité était alors composée de 8 casernes et de 28 pompiers... Le SIM a bien grandi depuis! On y compte désormais 65 casernes et plus de 2700 employés. Les préparatifs entourant les festivités du 150e anniversaire du SIM vont déjà bon train.

Alexander Bertram, chef du Département du feu (1863-1875). Source : Collection Courtemanche



Le doyen des pompiers de Montréal nous quitte

À l'âge vénérable de 103 ans, Charles Blickstead, le doyen des pompiers montréalais, s'est éteint en novembre 2010. Entré au service en 1929 à l'âge de 22 ans, il a connu l'époque où les chevaux travaillaient aux côtés des sapeurs, l'arrivée des pompes à vapeur et les nombreux autres changements qui allaient survenir au cours des 70 dernières années. Au cours de son cheminement au service, Charles Blickstead a été promu lieutenant, chef instructeur puis chef de division. Après 27 ans de valeureux services, il a pris sa retraite en novembre 1956 alors qu'il oeuvrait au centre de formation. Ceux qui l'ont côtoyé parlent de sa passion du métier de pompier et du plaisir qu'il prenait,

© Archives ville de Montréal

même à un âge avancé, à raconter des anecdotes aux gens qu'il rencontrait.

IMPLICATION DANS LA COMMUNAUTÉ



Les pompiers et le personnel administratif du Service de sécurité incendie de Montréal ont à cœur le bien-être de leurs concitoyens. Des gestes empreints de générosité témoignent de leur engagement social. Collecte de jouets, paniers de Noël, collectes de sang, défis sportifs et événements au profit d'une fondation... la liste est longue! Toute l'année, diverses initiatives collectives et individuelles ont vu le jour. En voici un aperçu.



Éclaireurs-sapeurs



Prix Ambroise-Lafortune

SCOUT UN JOUR, SCOUT TOUJOURS!

Éclaireurs-sapeurs

Au printemps, une quinzaine de scouts du Montréal métropolitain ont reçu le badge du nouveau programme Éclaireurs-sapeurs. L'objectif est de les initier à la sécurité incendie et à ses diverses sphères professionnelles sur l'île. Au terme de ce programme d'activités déployé sur trois ans, les jeunes assisteront l'équipe de sécurité lors d'un grand rassemblement scout. Grâce au bon travail des pompiers-éducateurs du SIM, les éclaireurs-sapeurs sont déjà familiers avec la mission et avec les valeurs du service et ont été initiés à diverses thématiques telles que la communication radio et la théorie du combat des incendies.

Prix Ambroise-Lafortune

En avril, le SIM se voyait remettre, par l'entremise du directeur Serge Tremblay, le Prix Ambroise-Lafortune, catégorie Corporation, de l'Association des scouts du Canada. Les retombées positives pour les jeunes scouts et pour le rayonnement du scoutisme, réalisées à travers le programme Éclaireurs-sapeurs, lui ont mérité cette distinction.

Omnium de golf

En septembre, le SIM rassemblait des quatuors et des commanditaires pour l'Omnium de golf au profit des scouts du Montréal métropolitain. Coprésident d'honneur avec le SPVM et Urgences-santé, le SIM y voit l'occasion de promouvoir le développement du leadership et l'implication communautaire des jeunes montréalais. 26 000 \$ ont été remis à l'organisation.

FONDATION DES POMPIERS DU QUÉBEC POUR LES GRANDS BRÛLÉS

Agir à grande échelle

Il va de soi que les pompiers sont particulièrement attachés à la cause des grands brûlés. Parce qu'elle joue un rôle capital auprès de ces derniers en soutenant financièrement les centres d'expertise, le SIM a joint ses efforts à l'initiative « Agir à grande échelle » de la Fondation des pompiers du Québec pour les grands brûlés. Le 9 octobre, ses intervenants en ont appelé à la générosité des Montréalais, tout en les sensibilisant à la sécurité incendie. Ils ont ainsi pu remettre 18 000 \$ à la Fondation.

Hockey et canettes consignées

Des membres de l'Association des chefs pompiers de Montréal ont versé 11 260 \$ à la Fondation des pompiers pour les grands brûlés à l'issue d'une joute de hockey tenue en avril. Toute l'année, une collecte de canettes consignées effectuée par deux pompiers dans les casernes et bureaux administratifs a rapporté 4 270 \$ à la cause.

DÉFI GRATTE-CIEL

En mai, avec d'autres intervenants d'urgence, des pompiers du SIM ont revêtu leur uniforme de combat des incendies pour gravir les 1125 marches des 47 étages de la Tour de la Bourse. Le Défi Gratte-ciel de Dystrophie musculaire Canada propose cette formule originale et exigeante pour amasser des fonds visant à soutenir les gens qui sont atteints d'une maladie neuromusculaire et la recherche pour vaincre ce type de maladie.

DÉFI 911

Organisé par des intervenants du SIM et du SPVM au profit des fondations CHU Sainte-Justine et de l'Hôpital de Montréal pour enfants, le Défi 911 a amené les familles à bouger les 25 et 26 septembre. En équipe, cyclistes, coureurs et marcheurs ont relevé le défi : 24 heures à parcourir le circuit Gilles-Villeneuve, à vélo ou à pied. De l'animation, des spectacles et l'exposition d'équipements d'urgence étaient également au programme.

Et bien d'autres initiatives...

UNE COLLABORATION RENOUVELÉE

Pour une troisième année à Montréal, la contribution de la Croix-Rouge canadienne, Division du Québec, et de Jeunesse au Soleil a assuré une prise en charge immédiate des personnes sinistrées lors des situations d'urgence et a contribué à leur retour rapide à une vie normale. Ces deux organisations jouent un rôle crucial auprès des citoyens de l'agglomération de Montréal dans des moments éprouvants. Leurs services s'inscrivent comme le prolongement de l'intervention du SIM.

L'entente de trois ans, qui unit depuis janvier 2008 la Ville de Montréal à la Croix-Rouge canadienne, Division du Québec, et à Jeunesse au Soleil, a été reconduite en janvier 2011. L'expérience démontre qu'elle permet d'offrir des services de qualité uniformisés à l'ensemble des citoyens. L'Administration montréalaise et le SIM sont fiers de compter sur des partenaires possédant une telle expertise.

Lors d'une situation d'urgence, la Croix-Rouge mobilise des bénévoles pour venir en aide aux personnes sinistrées. Sa mission consiste à « aider les gens à faire face aux situations qui menacent leur survie et leur sécurité, leur bien-être et leur dignité humaine ». Avec compassion, son équipe apporte du réconfort et des ressources de première nécessité, dont un service d'hébergement temporaire aux personnes n'ayant pas d'autres options.

Jeunesse au Soleil soutient les personnes sinistrées afin que leur vie reprenne un cours normal. Au lendemain d'un sinistre, ses représentants communiquent avec les familles touchées dans le but d'évaluer leurs besoins et de les soutenir dans leur démarche de relogement. À cet effet, l'organisme travaille en étroite collaboration avec l'Office municipal d'habitation de Montréal. Jeunesse au Soleil offre un service adapté aux besoins spécifiques de la clientèle.



© Elliot Albert

© Elliot Albert

DE PRÉCIEUX PARTENAIRES

Les pompiers auxiliaires de Montréal

Les pompiers auxiliaires de Montréal soutiennent les pompiers sur les lieux d'incendies en distribuant couvertures, boissons chaudes, rafraîchissements et vêtements secs, et ce, depuis 1944. Équipés de véhicules de réhabilitation et d'une ambulance, les pompiers auxiliaires veillent à offrir les premiers soins aux pompiers blessés ou incommodés par la fumée, de même qu'à les conduire au centre hospitalier lorsque leur état nécessite des traitements plus élaborés. Ils gardent jalousement la mémoire du SIM par l'intermédiaire du Musée des pompiers, situé à l'intersection du boulevard Saint-Laurent et de l'avenue Laurier dans l'édifice historique de la caserne 30.

Les 26 pompiers auxiliaires de Montréal ont répondu à 51 appels auprès du SIM pour des incendies au cours de l'année 2010 et ont pris part à une multitude d'événements, tels les cérémonies d'intégration des nouveaux contingents et la commémoration des pompiers décédés.

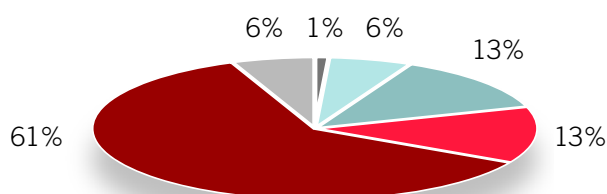


© Elliot Albert

© Elliot Albert

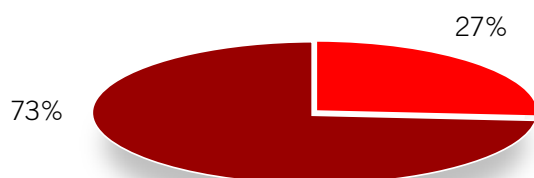
STATISTIQUES D'INTERVENTIONS





TOTAL DES INTERVENTIONS

	2008	2009	2010
Incendies de bâtiments	1 459	1 555	1 572
Autres incendies	8 832	7 079	7 096
Sans incendie	17 391	16 123	15 753
Alarmes-incendies	16 612	16 036	15 333
Premiers répondants	34 380	61 923	71 862
Fausse alertes/annulations	2 755	5 363	7 135
Total	81 429	108 079	118 751



INCENDIES DE BÂTIMENTS

Année		2010
Feux majeurs		427
Feux mineurs	10-22 Feu limité à une partie de la pièce ou d'un accessoire (par ex. : cuisinière, appareil de chauffage, divan)	1 145
Total		1 572
10-07	Incendies mineurs de bâtiments	219
10-09	Incendies de bâtiments	120
10-12	2 ^e alerte	44
10-13	3 ^e alerte	19
10-14	4 ^e alerte	6
10-15	5 ^e alerte	19
Total		427



TOUT TYPE D'INTERVENTIONS PAR ARRONDISSEMENT ET VILLE LIÉE

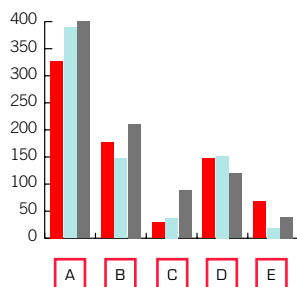
Libelle	Nom	2008	2009	2010
Arrondissement	Ahuntsic-Cartierville	7 212	7 375	7 081
	Anjou	2 553	2 543	2 483
	Côte-des-Neiges-Notre-Dame-de-Grâce	4 186	4 168	9 411
	L'Île-Bizard-Sainte-Geneviève	824	853	793
	Lachine	2 410	2 950	2 878
	Lasalle	3 350	4 140	4 099
	Mercier-Hochelaga-Maisonneuve	4 889	8 498	9 440
	Montréal-Nord	5 939	5 955	5 695
	Outremont	1 031	1 083	1 130
	Pierrefonds-Roxboro	2 564	2 558	2 488
	Plateau-Mont-Royal	3 284	7 089	7 084
	Rivière-des-Prairies-Pointe-aux-Trembles	5 544	5 854	5 565
	Rosemont-La Petite-Patrie	3 528	8 358	8 218
	Saint-Laurent	4 832	5 726	5 275
	Saint-Léonard	3 035	4 383	4 248
	Sud-Ouest	2 191	4 063	5 521
	Verdun	1 355	2 800	3 985
	Ville-Marie	5 608	10 084	14 200
Villeray-Saint-Michel-Parc-Extension	5 518	7 973	8 025	
Ville	Baie-d'Urfé	239	219	230
	Beaconsfield	697	679	676
	Côte Saint-Luc	757	627	654
	Dollard-des-Ormeaux	1 915	2 016	1 847
	Dorval	1 410	1 366	1 377
	Hampstead	281	301	258
	L'île-Dorval	1	0	0
	Kirkland	727	770	725
	Montréal-Est	491	486	484
	Montréal-Ouest	185	220	206
	Mont-Royal	1 030	1 174	1 083
	Pointe-Claire	2 081	2 025	1 871
	Sainte-Anne-de-Bellevue	373	390	352
	Senneville	56	80	77
	Westmount	1 300	1 273	1 292
	Zone municipale	Zonage indéterminé	33	0
Total		81 429	108 079	118 751

INCENDIES DE BÂTIMENTS PAR ARRONDISSEMENT ET VILLE LIÉE

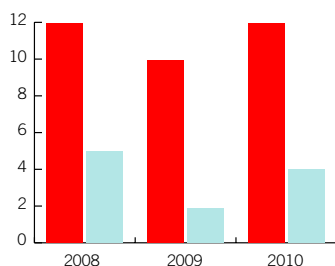
Libelle	Nom	2008	2009	2010
Arrondissement	Ahuntsic-Cartierville	74	89	80
	Anjou	23	32	22
	Côte-des-Neiges-Notre-Dame-de-Grâce	134	148	124
	L'Île-Bizard-Sainte-Genève	8	11	11
	Lachine	44	44	55
	Lasalle	50	51	48
	Mercier-Hochelaga-Maisonneuve	114	104	140
	Montréal-Nord	87	67	60
	Outremont	9	21	11
	Pierrefonds-Roxboro	35	45	29
	Plateau-Mont-Royal	102	111	116
	Rivière-des-Prairies-Pointe-aux-Trembles	57	83	75
	Rosemont-La Petite-Patrie	88	99	93
	Saint-Laurent	71	69	80
	Saint-Léonard	51	36	47
	Sud-Ouest	84	88	91
	Verdun	40	50	57
	Ville-Marie	130	155	137
Villeray-Saint-Michel-Parc-Extension	111	95	131	
Ville	Baie-d'Urfé	2	6	2
	Beaconsfield	8	7	8
	Côte Saint-Luc	22	16	15
	Dollard-des-Ormeaux	21	34	36
	Dorval	18	19	20
	Hampstead	4	5	3
	L'île-Dorval	0	0	0
	Kirkland	12	8	6
	Montréal-Est	11	7	12
	Montréal-Ouest	5	2	5
	Mont-Royal	7	16	12
	Pointe-Claire	15	15	23
	Sainte-Anne-de-Bellevue	8	8	4
	Senneville	0	2	1
	Westmount	16	12	18
	Total		1 461	1 555

TOUS CEUX QUI ENTREPRENNENT DES TRAVAUX D'EXCAVATION
DOIVENT S'INFORMER PRÉALABLEMENT AUPRÈS D'INFO-
EXCAVATION POUR ÉVITER DE CAUSER DES FUITES DE GAZ :
INFO-EX.COM/514 286-9228

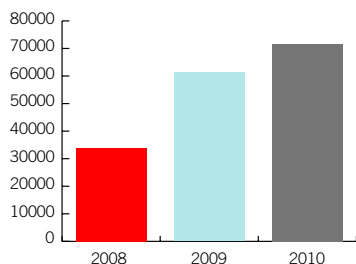
DIVERSES INTERVENTIONS



	A	B	C	D	E
Fuites de gaz					
Matières dangereuses					
Sauvetages en hauteur					
Sauvetages nautiques et sur glace					
Sauvetages techniques					
Année					
2008	327	178	29	148	68
2009	390	148	38	152	18
2010	398	216	73	179	33



	2008	2009	2010
Décès			
Année	2008	2009	2010
Hommes	13	10	12
Femmes	5	2	4
Total	18	12	16



Interventions premiers répondants

Année	2008	2009	2010
Interventions	34 380	61 923	71 862



MÉDIAS ET COORDONNÉES

Médias

Le Service de sécurité incendie de Montréal et ses interventions suscitent l'intérêt des journalistes et des recherchistes. Toute demande d'information, d'entrevue ou de tournage en provenance de la communauté médiatique passe par la Division des communications et des relations avec les médias.

Du lundi au vendredi, entre 8 h et 17 h	514 872-7687
Le soir et la fin de semaine (téléavertisseur)	514 749-7746
Les communiqués de presse diffusés par le SIM peuvent être consultés au	ville.montreal.qc.ca/sim

Régulièrement, le SIM dépêche un chef aux opérations sur les lieux d'une intervention pour répondre aux questions des journalistes. Cet expert des opérations en sécurité incendie explique les circonstances et le déroulement de l'intervention en cours.

Coordonnées

Pour signaler une urgence, composez le 9-1-1

Prévention	514 872-3800
Éducation du public	514 872-4684
Attestation d'intervention	514 872-3775
Programme d'évacuation d'urgence pour les personnes ayant des limitations fonctionnelles	514 872-3775
Courriel	sim@ville.montreal.qc.ca
Site Internet	ville.montreal.qc.ca/sim

CRÉDITS

Coordination	Louise M. Tremblay, chef de division aux communications et relations avec les médias
Contenu	Louise M. Tremblay, Sylvain Carrière, chef aux opérations à la Division de la planification stratégique, Isabelle Lord
Rédaction	Isabelle Lord, chargée de communication
Révision	Direction du Service de sécurité incendie de Montréal
Conception	Safran publicité & marketing inc.
Date	Avril 2011



L'avertisseur de fumée sauve des vies!

Pour alerter la maisonnée en cas d'incendie, l'avertisseur de fumée demeure l'appareil de détection le moins coûteux et le plus simple à installer et à entretenir. Le Service de sécurité incendie de Montréal recommande d'en changer la pile deux fois l'an, aux changements d'heure, et d'en vérifier chaque mois le bon fonctionnement.