



# Coup d'oeil sur Le coût de la vie en décembre 2022

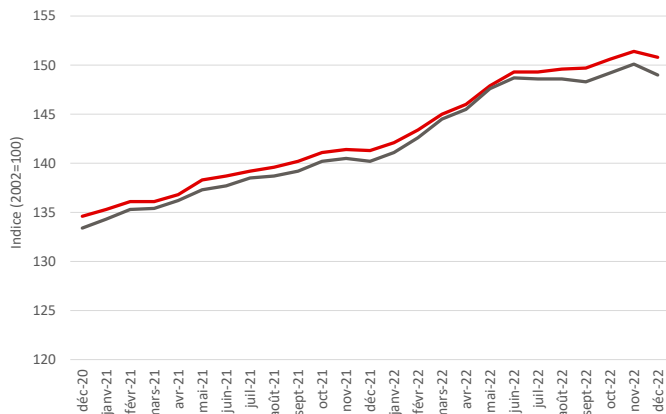
## RMR de Montréal

Janvier 2023

Une publication de la Division de l'intelligence économique  
Service du développement économique • Ville de Montréal

### Indice des prix à la consommation, décembre 2020 à décembre 2022, RMR de Montréal et le Québec

Données non désaisonnalisées



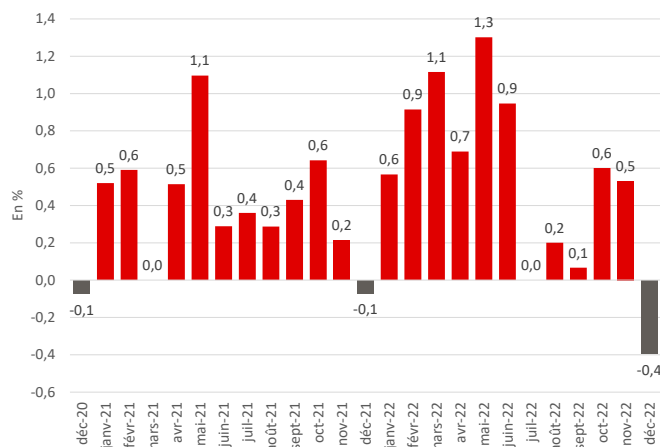
Source : Statistique Canada, tableau : 18-10-0004-01.



Sur une base annuelle moyenne, l'Indice des prix à la consommation (IPC) a augmenté de 6,7 % en 2022 dans la RMR de Montréal, après avoir progressé de 3,7 % en 2021 et de 1,0 % en 2020. L'augmentation observée en 2022 représente la hausse la plus importante depuis 2014.

À noter qu'en 2022, l'IPC a crû de 6,0 % sur une base annuelle moyenne dans l'ensemble du Québec. Au cours de cette année, les produits qui ont affiché les hausses les plus importantes sont le mazout et autres combustibles (+ 57,9 %) et les services de voyage (+ 27,7 %). À l'inverse, la baisse des prix la plus marquée a été enregistrée dans les services d'accès Internet (- 18,2 %).

### Taux d'inflation mensuel, décembre 2020 à décembre 2022, RMR de Montréal



Source : Statistique Canada, tableau : 18-10-0004-01.

### LÉGÈRE BAISSÉ DU COÛT DE LA VIE EN DÉCEMBRE DANS LA RMR

L'Indice des prix à la consommation (IPC) a augmenté de 6,7 % d'une année à l'autre en décembre dans la région métropolitaine de recensement (RMR) de Montréal, en baisse de 0,4 point de pourcentage par rapport au mois précédent (+ 7,1 %). Il s'agit, toutefois, toutefois, d'une hausse de 1,7 point de pourcentage en un an, comparativement au taux d'inflation enregistré en décembre 2021 (+ 5,0 %).

À titre de comparaison, au Québec, les prix ont baissé de 0,6 % en décembre 2022, ramenant le taux d'inflation à 6,3 % d'une année à l'autre.

### Indice des prix à la consommation

Décembre 2022

150,8

#### Taux d'inflation mensuel

Novembre 2022 - Décembre 2022

- 0,4 %



#### Taux d'inflation annuel

Décembre 2021 - Décembre 2022

+ 6,7 %



### L'IPC MENSUEL RALENTIT POUR LA PREMIÈRE FOIS EN 2022

Sur une base mensuelle, l'IPC a reculé de 0,4 % en décembre dans la RMR de Montréal, après avoir crû de 0,5 % en novembre. Il s'agit du seul recul mensuel observé au cours de l'année 2022. La baisse des prix enregistrée en décembre clôt une année 2022 tout de même difficile pour les ménages montréalais.

À l'échelle du Québec, l'IPC a baissé de 0,7 % d'un mois à l'autre en décembre 2022, après avoir affiché une stabilité à 0,6 % en octobre et novembre.

**LES TRANSPORTS ET LES VÊTEMENTS AFFICHENT LES PLUS IMPORTANTES BAISES AU QUÉBEC**

Entre novembre et décembre, les prix à la consommation enregistrés au Québec ont baissé dans 6 des 8 catégories étudiées par Statistique Canada, soit les prix des transports (- 2,6 %), des vêtements et chaussures (- 2,6 %), des dépenses courantes (- 0,9 %), des loisirs, formation et lecture (- 0,8 %), des produits alimentaires (- 0,3 %), ainsi que des soins de santé et soins personnels (- 0,1 %). À l'inverse, les Québécois ont ressenti l'effet de l'inflation dans les prix des boissons alcoolisées et produits du tabac et dans les frais de logement, qui ont augmenté respectivement de 0,4 % et de 0,2 % en un mois.

**Indice des prix à la consommation (IPC), ensemble du Québec, novembre à décembre 2022**

Indice en base 100 • Variation en %

	Données non désaisonnalisées		
	IPC Novembre 2022	IPC Décembre 2022	Variation de l'IPC
<b>Ensemble</b>	<b>150,1</b>	<b>149,0</b>	<b>-0,7 %</b>
Aliments	178,7	178,1	-0,3 %
Logement	154,8	155,1	0,2 %
Dépenses courantes, ameublement et équipement du ménage	133,3	132,1	-0,9 %
Vêtements et chaussures	95,4	92,9	-2,6 %
Transports	168,0	163,6	-2,6 %
Soins de santé et soins personnels	143,0	142,8	-0,1 %
Loisirs, formation et lecture	113,5	112,6	-0,8 %
Boissons alcoolisées, produits du tabac et cannabis récréatif	177,7	178,4	0,4 %

Source : Statistique Canada, tableau : 18-10-0004-01.

**Les 5 plus fortes hausses et les 5 plus fortes baisses des prix des produits entre novembre et décembre 2022 au Québec**

- Fruits et légumes frais : + 15,2 %
- Hébergement des voyageurs : + 7,4 %
- Transport public : + 6,2 %
- Transport interurbain : + 4,5 %
- Poisson : + 3,7 %



- Essence : - 12,7 %
- Mazout et autres combustibles : - 12,5 %
- Énergie : - 8,3 %
- Beurre : - 8,2 %
- Vêtements pour enfants : - 7,2 %

Source : Statistique Canada, tableau : 18-10-0004-01.



# Coup d'œil sur Le PIB réel en octobre 2022

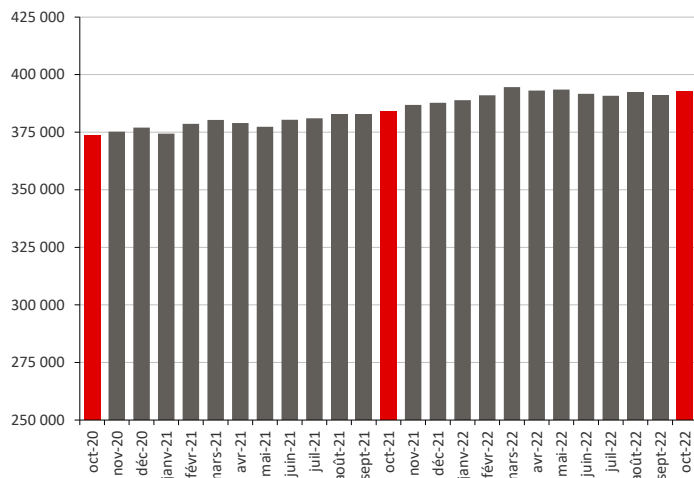
## Ensemble du Québec

Janvier 2023

Une publication de la Division de l'intelligence économique  
Service du développement économique • Ville de Montréal

### PIB réel par industrie, aux prix de base, ensemble du Québec, octobre 2020 à octobre 2022

En millions de dollars enchaînés (données désaisonnalisées)



Source : Institut de la statistique du Québec.

### NOUVELLE HAUSSE DU PIB RÉEL DU QUÉBEC EN OCTOBRE 2022

Le produit intérieur brut (PIB) réel de l'ensemble du Québec, tous secteurs confondus, a enregistré une légère hausse de 0,5 % entre les mois de septembre et d'octobre 2022, pour s'établir à un peu plus de 392,8 G\$.

Au cours de cette période, le PIB des industries productrices de services est passé de 290,1 G\$ à 291,5 G\$ (+ 0,5 %) et celui des industries productrices de biens, qui a progressé de 0,5 % également, est passé de 100,8 G\$ à 101,3 G\$.

### PIB réel aux prix de base - Octobre 2022

**392,8 G\$**

#### Variation mensuelle

Septembre 2022 - Octobre 2022

**+ 1,9 G\$**

**+ 0,5 %**

#### Variation annuelle

Octobre 2021 - Octobre 2022

**+ 8,7 G\$**

**+ 2,3 %**

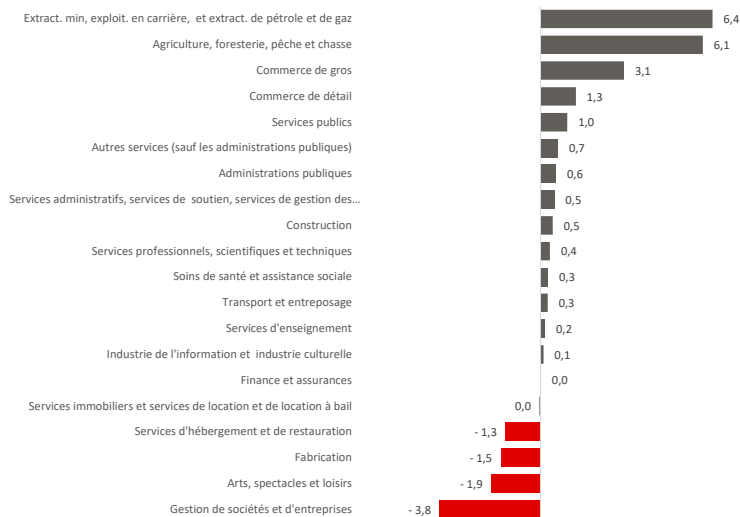


Entre les mois de septembre et octobre 2022, le PIB réel du Canada a progressé de 0,1 % pour s'établir à un peu plus de 2 075 G\$.

Ainsi, la part du PIB réel du Québec dans celui du Canada s'établissait à près de 19 % en octobre 2022.

### Variation du PIB réel par secteur, aux prix de base, septembre à octobre 2022

En pourcentage (données désaisonnalisées)



Source : Institut de la statistique du Québec.

### IMPORTANT BAISSSE DU PIB RÉEL DU SECTEUR DE LA GESTION DE SOCIÉTÉS ET D'ENTREPRISES

À l'échelle sectorielle, le PIB réel de 16 des 20 secteurs d'activité a augmenté entre les mois de septembre et octobre 2022. Les hausses les plus importantes ont été enregistrées dans le secteur de l'extraction minière, exploitation en carrière et extraction de pétrole et de gaz (+ 6,4 %) et celui de l'agriculture, foresterie, pêche et chasse (+ 6,1 %).

Au cours de la même période, le secteur de la gestion de sociétés et d'entreprises a, pour sa part, vu son PIB diminuer de 3,8 %, soit la plus importante baisse du niveau de production enregistrée au cours du dernier mois.



## Coup d'œil sur Le PIB réel en octobre 2022

Ensemble du Québec

Janvier 2023

### LA REPRISE DES ACTIVITÉS AU QUÉBEC AU NIVEAU PRÉPANDÉMIQUE EST TOUJOURS PORTÉE PRINCIPALEMENT PAR LE SECTEUR DE LA PRODUCTION DES SERVICES

Dans l'ensemble, le Québec affiche une bonne reprise des activités économiques en octobre 2022 par rapport à février 2020. Celle-ci est principalement portée par les industries productrices de services, bien que certains sous-secteurs peinent encore à retrouver leur niveau de production d'avant la pandémie. À noter que le PIB du secteur de la gestion de sociétés et d'entreprises, qui affiche le retard le plus important en matière de reprise par rapport à février 2020, avait commencé à décliner avant même le début de la pandémie.

#### Indice de reprise selon le secteur économique, ensemble du Québec, février 2020 VS octobre 2022

PIB réel en millions de dollars • Indice en base 100

	Données désaisonnalisées		
	PIB réel (en M\$) Février 2020	PIB réel (en M\$) Octobre 2022	Indice de reprise fév. 2020 = 100
<b>Total, toutes les industries</b>	<b>381 426,5</b>	<b>392 804,7</b>	<b>103,0</b>
<b>Secteur de la production des biens</b>	<b>101 955,8</b>	<b>101 311,4</b>	<b>99,4</b>
Agriculture, foresterie, pêche et chasse	6 614,1	7 887,5	119,3
Extraction minière, exploitation en carrière, et extraction de pétrole et de gaz	7 848,4	7 958,5	101,4
Services publics	12 754,6	12 922,0	101,3
Construction	27 164,1	25 042,7	92,2
Fabrication	48 043,6	47 805,7	99,5
<b>Secteur de la production des services</b>	<b>279 479,6</b>	<b>291 518,2</b>	<b>104,3</b>
Commerce de gros	20 938,0	22 289,9	106,5
Commerce de détail	22 658,8	25 230,7	111,4
Transport et entreposage	15 790,2	14 768,3	93,5
Finance, assurances, services immobiliers et de location	68 282,4	71 103,6	104,1
Services professionnels, scientifiques et techniques	25 649,9	28 406,7	110,7
Gestion de sociétés et d'entreprises	920,8	375,7	40,8
Services administratifs, services de soutien, services de gestion des déchets et services d'assainissement	10 408,1	9 334,5	89,7
Services d'enseignement	22 682,6	24 499,3	108,0
Soins de santé et assistance sociale	31 886,2	33 072,4	103,7
Information, culture et loisirs	15 847,2	15 953,6	100,7
Services d'hébergement et de restauration	8 224,9	7 865,4	95,6
Autres services (sauf les administrations publiques)	7 938,5	8 108,7	102,1
Administrations publiques	28 619,1	30 747,5	107,4

Source : Institut de la statistique du Québec.

Calcul de l'indice : Montréal en statistiques, Ville de Montréal.



## Coup d'œil sur

# Les ventes au détail en novembre 2022

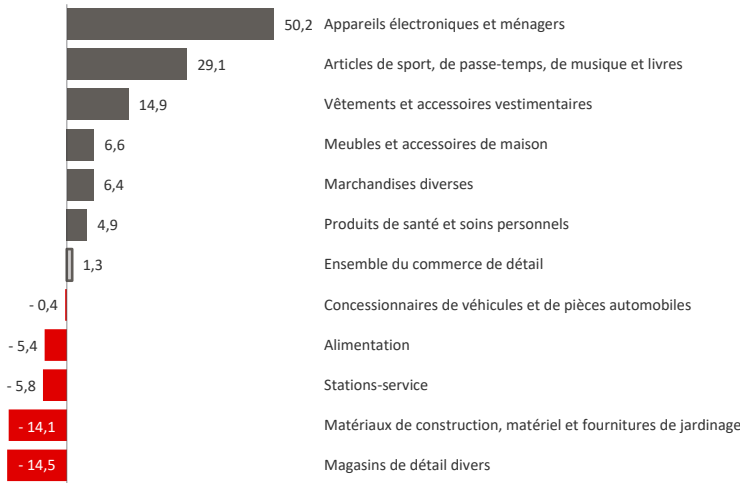
### RMR de Montréal

Janvier 2023

Une publication de la Division de l'intelligence économique  
Service du développement économique • Ville de Montréal

### Variation des ventes au détail par sous-secteur, RMR de Montréal, octobre à novembre 2022

En pourcentage (données non désaisonnalisées)



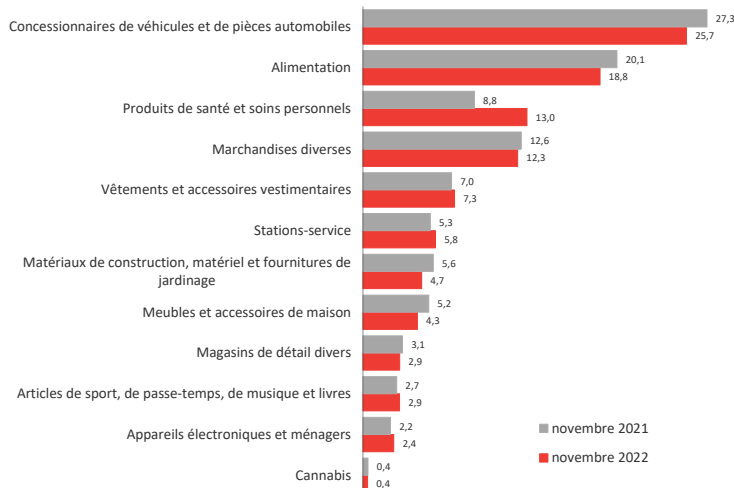
Source : Statistique Canada. Tableau 20-10-0008-01.



Un peu plus de 22 % des ventes enregistrées dans l'ensemble du Canada au cours de l'année 2022 proviennent du Québec, mais cette proportion varie considérablement d'un type de commerce à l'autre. Elle s'élève ainsi à près de 31 % dans les magasins de produits de santé et de soins personnels et à 16 %, seulement, dans les magasins d'appareils électroniques.

### Répartition des ventes par sous-secteur, RMR de Montréal, novembre 2021 et novembre 2022

En pourcentage (données non désaisonnalisées)



Source : Statistique Canada. Tableau 20-10-0008-01.

### LÉGÈRE HAUSSE DES VENTES AU DÉTAIL DANS LA RMR EN NOVEMBRE

Les ventes au détail ont augmenté de 1,3 %, entre les mois d'octobre et de novembre 2022 dans la région métropolitaine de Montréal pour s'établir à un peu plus de 7,1 G\$. Les gains les plus importants ont été réalisés dans les magasins d'appareils électroniques et ménagers (+ 50,2 %) et les marchands d'articles de sport (+ 29,1 %).

À l'inverse, les ventes ont diminué dans 5 secteurs, notamment dans les magasins de détails divers (- 14,5 %) et les magasins de matériaux de construction (- 14,1 %).

### Ventes au détail totales - Novembre 2022

7,1 G\$

#### Variation mensuelle

Octobre 2022 - Novembre 2022

+ 88,3 M\$

+ 1,3 %

#### Variation annuelle

Novembre 2021 - Novembre 2022

+ 725,7 M\$

+ 11,3 %

### RECU DE LA PART DES VENTES LIÉES AUX VÉHICULES AUTOMOBILES ET À L'ALIMENTATION

Les ventes réalisées chez les concessionnaires de véhicules et de pièces automobiles, ainsi que dans les magasins d'alimentation continuent de dominer le classement, mais leurs parts respectives dans les ventes totales de la RMR ont reculé d'une année à l'autre, en novembre.

Au cours de la même période, des gains substantiels ont été enregistrés dans les magasins de produits de santé et de soins personnels et, dans une moindre mesure, dans les stations-services, les magasins d'appareils électroniques et ménagers, de vêtements et d'accessoires vestimentaires ainsi que dans les magasins d'articles de sport, de passe-temps, de musique et de livres.

# Coup d'œil sur Les ventes au détail en novembre 2022

RMR de Montréal  
Janvier 2023

## PRÈS DE LA MOITIÉ DES VENTES ENREGISTRÉES DANS L'ENSEMBLE DU QUÉBEC ONT ÉTÉ EFFECTUÉES DANS LA RÉGION MÉTROPOLITAINE DE MONTRÉAL

Les ventes au détail ont légèrement augmenté entre les mois d'octobre et de novembre 2022, dans l'ensemble du Québec, pour s'établir à un peu plus de 14,4 G\$. Les dépenses de consommation effectuées dans la RMR de Montréal, qui s'élèvent à un peu plus de 7,1 G\$, comptent ainsi pour 49,5 % des ventes totales enregistrées au Québec.

Par ailleurs, les ventes au détail de base, qui excluent les ventes des stations-service et des concessionnaires de véhicules et de pièces automobiles, se sont chiffrées à 9,3 G\$ dans l'ensemble du Québec, dont plus de la moitié (4,9 G\$) ont été enregistrées dans la RMR de Montréal.

### Ventes au détail, RMR de Montréal et ensemble du Québec, novembre 2022

	Données non désaisonnalisées		
	RMR de Montréal (en M\$)	Ensemble du Québec (en M\$)	Part de la RMR dans le Québec (en %)
<b>Commerce de détail - Total</b>	<b>7,1</b>	<b>14,4</b>	<b>49,5</b>
<b>Ventes au détail de base</b>	<b>4,9</b>	<b>9,3</b>	<b>52,8</b>
Meubles et accessoires de maison	0,3	0,5	60,8
Appareils électroniques et ménagers	0,2	0,3	60,1
Matériaux de construction et matériel de jardinage	0,3	0,9	38,0
Alimentation	1,3	2,8	48,2
Produits de santé et soins personnels	0,9	1,6	58,4
Vêtements et accessoires vestimentaires	0,5	0,8	63,6
Articles de sport, passe-temps, musique et livres	0,2	0,4	58,5
Marchandises diverses	0,9	1,7	52,5
Magasins de détail divers	0,2	0,4	53,4
<b>Autres sous-secteurs</b>	<b>2,2</b>	<b>5,2</b>	<b>43,5</b>
Concessionnaires de véhicules et de pièces automobiles	1,8	4,0	46,4
Stations-service	0,4	1,2	34,3

Source : Statistique Canada. Tableau 20-10-0008-01.



# Coup d'oeil sur L'assurance-emploi et l'aide sociale

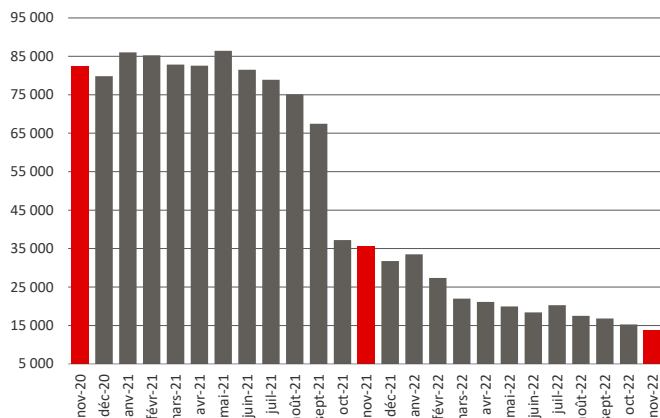
## Agglomération de Montréal

Février 2023

Une publication de la Division de l'intelligence économique  
Service du développement économique • Ville de Montréal

### Nombre de prestataires d'assurance-emploi (prestations régulières), agglomération de Montréal, novembre 2020 à novembre 2022

En nombre, (données désaisonnalisées)



Source : Statistique Canada, Tableau : 14-10-0344-01.

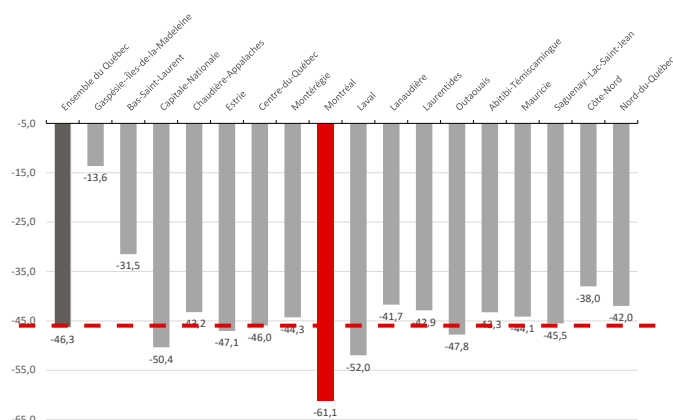


En novembre 2022, on dénombrait 91 540 prestataires d'assurance-emploi dans l'ensemble du Québec, tous les groupes d'âge confondus. Il s'agit d'une baisse de 9,5 % par rapport au mois précédent et de 46,3 % par rapport à novembre 2021.

À noter, par ailleurs, qu'entre octobre 2021 et novembre 2022, les plus fortes baisses des prestataires ont été observées chez les personnes âgées de 15 à 24 ans (- 64,2 %) et de 55 ans et plus (- 47,3 %).

### Variation annuelle du nombre de prestataires d'assurance-emploi, régions administratives, novembre 2021 à novembre 2022

En %, (données désaisonnalisées)



Source : Statistique Canada, Tableau : 14-10-0344-01.

### NOUVELLE BAISSÉ DU NOMBRE DE PRESTATAIRES D'ASSURANCE-EMPLOI À MONTRÉAL

Malgré quelques soubresauts enregistrés au cours des derniers mois, le nombre de prestataires d'assurance-emploi est en forte baisse depuis octobre 2021. Entre les mois d'octobre et de novembre 2022, le nombre de prestataires d'assurance-emploi a reculé de 9,6 % pour s'établir à 13 810 dans l'agglomération de Montréal.

À noter qu'en novembre 2021, on dénombrait 35 540 prestataires d'assurance-emploi dans l'agglomération de Montréal, soit 21,0 % du total enregistré dans l'ensemble du Québec.

#### Prestataires d'assurance-emploi Novembre 2022

**13 810 personnes**

##### Variation mensuelle

Octobre 2022 - Novembre 2022

- 1 460 personnes

- 9,6 %

##### Variation annuelle

Novembre 2021 - Novembre 2022

- 21 730 personnes

+ 61,1 %

### MONTRÉAL ENREGISTRE LA BAISSÉ LA PLUS MARQUÉE AU QUÉBEC SUR 12 MOIS

Entre novembre 2021 et novembre 2022, le nombre de personnes recevant des prestations régulières d'assurance-emploi a fortement diminué dans toutes les régions administratives du Québec. Les plus fortes baisses ont été observées à Montréal (- 61,1 %), à Laval (-52,0 %), dans la Capitale-Nationale (-50,4 %) et en Outaouais (47,8 %).

## LE NOMBRE DE PRESTATAIRES D'ASSURANCE-EMPLOI DIMINUE ET CELUI DES BÉNÉFICIAIRES D'AIDE SOCIALE AUGMENTE FORTEMENT

Des changements ont été apportés au programme d'assurance-emploi le 26 septembre 2021, y compris le retour à l'utilisation des taux de chômage régionaux pour calculer le nombre d'heures assurables requises pour avoir droit aux prestations régulières d'assurance-emploi.

Entre septembre 2021 et novembre 2022, le nombre de prestataires régulières d'assurance-emploi a baissé de près de 79,5 % sur l'île de Montréal. Parallèlement, et selon le dernier relevé du ministère du Travail et de la Solidarité sociale, 48 835 adultes Montréalais, aptes à l'emploi, ont reçu des prestations d'assistance sociale en novembre 2022. Il s'agit d'une hausse de 81,8 % par rapport à septembre 2021. Plusieurs facteurs peuvent expliquer cette situation. D'abord, dans un contexte économique caractérisé par une hausse du coût de la vie et une inflation élevée, des ménages ayant une situation financière précaire peuvent solliciter une aide de dernier recours. Ensuite, certains groupes de population, comme les étudiants et les retraités, quittant leur emploi involontairement pourraient contribuer à alimenter les niveaux bas du nombre de personnes touchant des prestations régulières d'assurance-emploi.

### Prestataires de l'assurance-emploi et bénéficiaires de l'aide sociale, agglomération de Montréal, septembre 2021 - novembre 2022

En nombre • Données désaisonnalisées

	Données désaisonnalisées				
	Septembre 2021 (en nombre)	Novembre 2021 (en nombre)	Novembre 2022 (en nombre)	Variation (en %) Septembre 2021 à novembre 2022	Variation (en %) Novembre 2021 à novembre 2022
<b>Prestataires de l'assurance-emploi</b>					
<b>Ensemble du Québec</b>	<b>282 630</b>	<b>171 250</b>	<b>91 940</b>	<b>-67,9</b>	<b>-46,3</b>
Agglomération de Montréal	67 450	35 540	13 810	-79,5	-61,1
Reste du Québec	215 180	135 710	78 130	-63,7	-42,4
<b>Bénéficiaires de l'aide sociale</b>					
<b>Ensemble du Québec</b>	<b>69 996</b>	<b>75 286</b>	<b>97 637</b>	<b>39,5</b>	<b>29,7</b>
Agglomération de Montréal	26 868	28 179	48 835	81,8	73,3
Reste du Québec	43 128	47 107	48 802	13,2	3,6



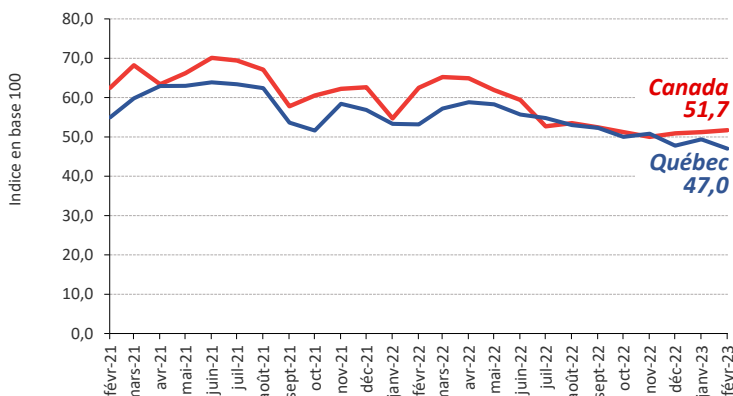
# Coup d'œil sur La confiance des PME en février

## Ensemble du Québec

Février 2023

Une publication de la Division de l'intelligence économique  
Service du développement économique • Ville de Montréal

### Indice de confiance des PME<sup>1</sup> à long terme (12 mois), Québec et Canada, février 2021 à février 2023



<sup>1</sup> Les résultats de février 2023 s'appuient sur un sondage effectué auprès de 531 PME canadiennes.  
Source : Fédération canadienne de l'entreprise indépendante, Baromètre des affaires.

### BAISSE DE LA CONFIANCE DES PME DU QUÉBEC EN FÉVRIER

Selon les données de la Fédération canadienne de l'entreprise indépendante (FCEI), l'indice de confiance des PME canadiennes a crû de 0,5 point, entre janvier et février 2023, pour s'établir à 51,7.

À l'inverse, après une légère hausse en janvier, l'indice de confiance des PME du Québec affiche, de nouveau, une baisse en février et s'établit à 47,0. À noter qu'à l'échelle de toutes les provinces, les PME du Québec sont parmi les moins optimistes en février 2023.



### Le saviez-vous ?

Les PME du Québec fonctionnaient à 79 % de leur capacité totale en février 2023, en baisse de 3 points de pourcentage par rapport au mois précédent.

À noter que ce taux s'élevait à 25 % au moment où la FCEI a commencé à mesurer cet indicateur, soit au début du mois d'avril 2020.

#### Variation annuelle

Février 2022 - Février 2023

- 6,2 points



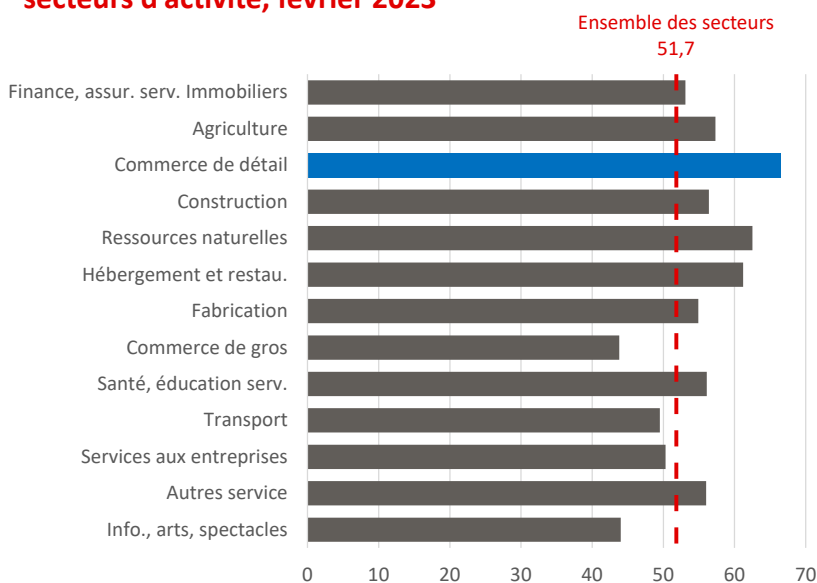
#### Variation mensuelle

Janvier 2023 - Février 2023

- 2,4 points



### Indice de confiance des PME à long terme (12 mois), secteurs d'activité, février 2023



Source : Fédération canadienne de l'entreprise indépendante, Baromètre des affaires.

### LES PME DU COMMERCE AU DÉTAIL PLUS CONFIANTES QUE LA MOYENNE

Les données de la FCEI sur le long terme indiquent également que la confiance des PME canadiennes du secteur du commerce de détail, qui sont parmi les plus optimistes au pays, a atteint un sommet en février (66,5) et surpasse les résultats observés juste avant la pandémie, soit en février 2020 (61,0).

À l'inverse, pour un troisième mois consécutif, les PME du commerce de gros (43,8), des arts, spectacles et information (44,0), ainsi que celles des services aux entreprises (50,3) affichent un niveau d'optimisme inférieur à la moyenne nationale.



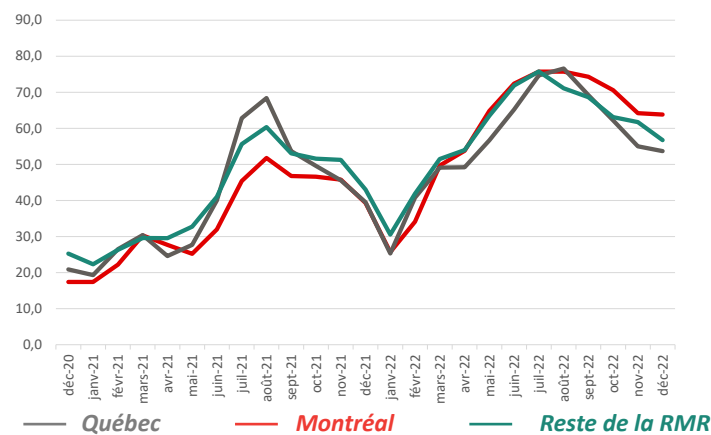
# Coup d'œil sur L'hébergement touristique

## Agglomération de Montréal

Février 2023

Une publication de la Division de l'intelligence économique  
Service du développement économique • Ville de Montréal

### Taux d'occupation moyen, agglomération de Montréal, ensemble du Québec et reste de la RMR, décembre 2020 à décembre 2022



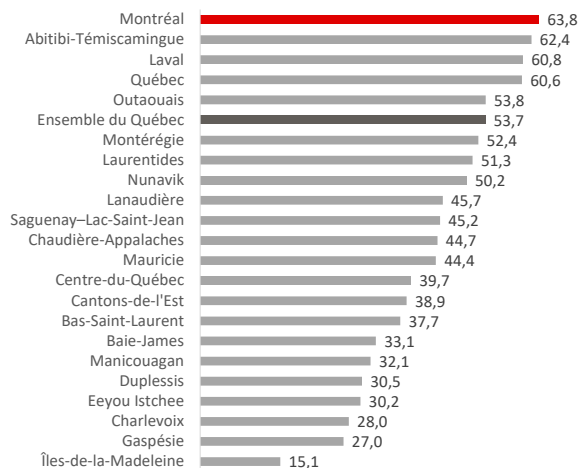
Source : Tourisme Québec.



En mars 2020, les restrictions de voyage et la fermeture de frontières imposées par les gouvernements ont eu d'importantes répercussions sur l'industrie de l'hébergement touristique. Ainsi, en avril 2020, au plus fort de la crise, le taux d'occupation moyen avait atteint un creux historique de 13,3 % sur l'île de Montréal.

Après plus de deux années difficiles, l'achalandage généré par la tenue d'événements d'envergure, comme la COP15, a permis à l'industrie de l'hébergement touristique de Montréal de terminer l'année 2022 sur une note positive. En décembre 2022, le taux d'occupation moyen enregistré sur l'île surpasse ainsi celui d'avant la pandémie, qui était de 54,3 % en décembre 2019.

### Taux d'occupation moyen, régions touristiques et ensemble du Québec, décembre 2022



Source : Tourisme Québec.

### LÉGER REcul DU TAUX D'OCCUPATION MOYEN À MONTRÉAL

Selon les données publiées par Tourisme Québec, entre novembre et décembre 2022, le taux d'occupation moyen des unités d'hébergement touristiques sur l'île de Montréal a légèrement diminué de 0,4 point de pourcentage pour s'établir à 63,8 %. Ce taux est nettement supérieur à celui enregistré dans le reste de la région métropolitaine de Montréal (56,7 %) ainsi que dans l'ensemble du Québec (53,7 %).

Sur une base annuelle, toutefois, le taux d'occupation moyen a crû de 24,5 points de pourcentage entre décembre 2021 et décembre 2022 sur l'île de Montréal.

#### Unités occupées

Décembre 2022

**14 251 unités occupées**

#### Variation mensuelle

Novembre 2022 - Décembre 2022

**- 300 unités occupées**

- 2,1 %

#### Variation annuelle

Décembre 2021 - Décembre 2022

**+ 5 779 unités occupées**

+ 68,2 %

### MONTRÉAL ENREGISTRE LE TAUX D'OCCUPATION MOYEN LE PLUS ÉLEVÉ

En décembre 2022, avec un taux d'occupation moyen de 63,8 %, Montréal était en tête de toutes les régions touristiques du Québec.

Elle était suivie par quatre autres régions qui affichaient des taux d'occupation supérieurs à la moyenne de la province, allant de 53,8 % à 62,4 %.

À l'inverse, plusieurs régions ont enregistré de très faibles taux d'occupation de leurs unités d'hébergement en décembre 2022. C'est le cas notamment des régions de Charlevoix (28,0 %) de la Gaspésie (27,0 %) et des Îles-de-la-Madeleine (15,1 %).



## LES PRIX MOYENS SURPASSENT CEUX D'AVANT LA PANDÉMIE À MONTRÉAL ET AU QUÉBEC

L'impact de la pandémie sur l'industrie de l'hébergement touristique s'est reflété sur les prix moyens offerts par celle-ci. Ainsi, entre décembre 2019 et décembre 2020, le prix quotidien moyen de l'hébergement touristique a chuté de 34,5 % sur l'île de Montréal. Cette baisse est plus importante que celle enregistrée dans l'ensemble du Québec, soit d'environ 21,0 % au cours de la même période.

Grâce à la reprise de certains événements et au maintien de certaines mesures d'aide offertes par les gouvernements fédéral et provincial, l'industrie de l'hébergement touristique a rapidement renoué avec la croissance au cours des deux dernières années, tant à Montréal que dans l'ensemble du Québec.

À noter qu'en décembre 2022, les prix moyens des unités d'hébergement touristiques sur l'île de Montréal et dans l'ensemble du Québec surpassaient les niveaux d'avant la pandémie.

### Prix quotidien moyen, agglomération de Montréal et ensemble du Québec, décembre 2019 - décembre 2022

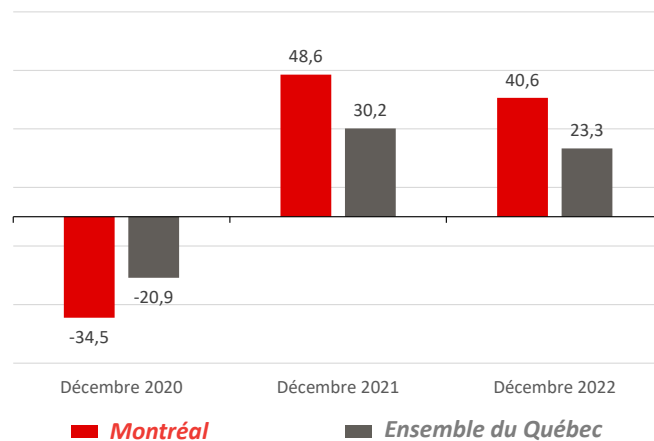
	Prix quotidien moyen (en \$)	
	Agglomération de Montréal	Ensemble du Québec
Décembre 2022	198,3	188,3
Décembre 2021	141,0	152,7
Décembre 2020	94,9	117,3
Décembre 2019	144,8	148,2

Source : Tourisme Québec.

Calcul de la variation : Montréal en statistiques, Ville de Montréal.

### Variation annuelle du prix quotidien moyen, agglomération de Montréal et ensemble du Québec, décembre 2020 - décembre 2022

En %





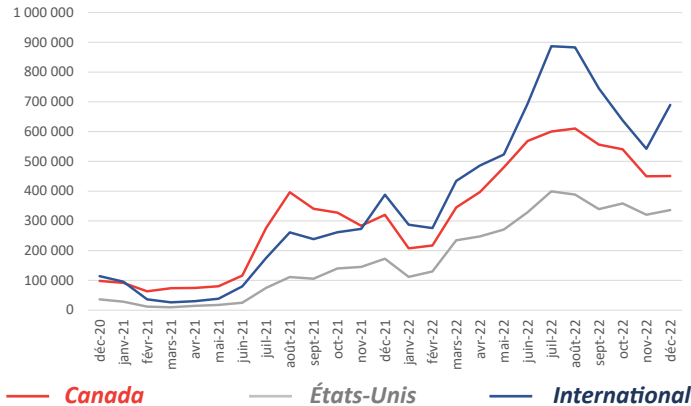
# Coup d'œil sur Le trafic aéroportuaire

## Aéroports de Montréal

Février 2023

Une publication de la Division de l'intelligence économique  
Service du développement économique • Ville de Montréal

### Trafic passagers aux aéroports de Montréal selon le marché géographique, décembre 2020 à décembre 2022



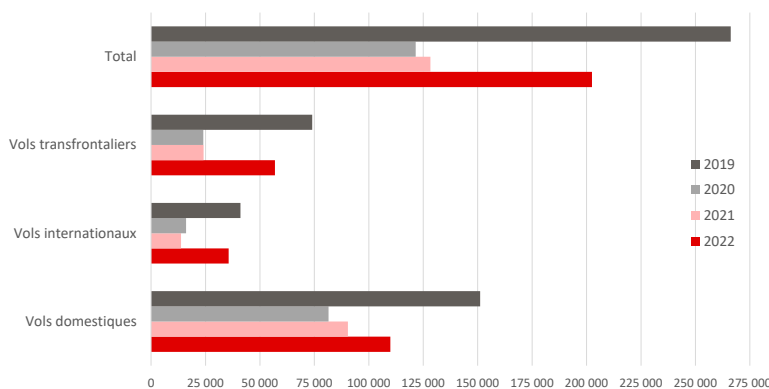
Source : Aéroports de Montréal.

### Le saviez-vous ?

Après avoir enregistré un nombre record de plus de 20 millions de passagers en 2019, les installations aéroportuaires montréalaises n'ont accueilli que 5,4 millions de voyageurs en 2020 et 5,2 millions de voyageurs en 2021.

La levée progressive des restrictions, ainsi que des exigences en matière de dépistage, de quarantaine et d'isolement ont permis au secteur du transport aérien de passagers de renouer avec la croissance en 2022. Ainsi, près de 16 millions de passagers ont transité par les installations aéroportuaires montréalaises au courant de l'année, ce qui représente une augmentation de 207 % du trafic passagers par rapport à ce qui avait été comptabilisé en 2021.

### Mouvements aériens aux aéroports de Montréal selon le marché géographique, 2019 - 2022



Source : Aéroports de Montréal.

### AUGMENTATION DU TRAFIC AÉROPORTUAIRE EN DÉCEMBRE

Le nombre de voyageurs ayant transité par les installations aéroportuaires montréalaises a beaucoup fluctué au cours des derniers mois, mais l'année 2022 s'est terminée sur une note positive avec une augmentation du trafic passagers en décembre.

Ainsi, de novembre à décembre 2022, le nombre de passagers a augmenté de 27,3 % sur les vols internationaux, de 4,8 % sur les vols en provenance ou à destination des États-Unis, et de 0,2 % sur les liaisons effectuées à l'intérieur du Canada.

### Passagers embarqués/débarqués Décembre 2022

**1 476 954 personnes**

#### Variation mensuelle

Novembre 2022 - Décembre 2022

**+ 164 194 personnes**



#### Variation annuelle

Décembre 2021 - Décembre 2022

**+ 596 656 personnes**



### HAUSSE MARQUÉE DES MOUVEMENTS AÉRIENS EN 2022

Le nombre de vols accueillis aux installations aéroportuaires montréalaises en 2022 a été nettement supérieur à ce qui avait été enregistré au cours de l'année précédente (+ 57,8 %) et commence à se rapprocher du niveau pré-pandémique.

Les gains les plus importants ont été enregistrés dans le segment des vols internationaux, dont le nombre a plus que doublé entre 2021 et 2022 (+ 159,1 %). Au cours de la même période, le nombre de vols a augmenté de 135,8 % sur les liaisons transfrontalières et de 21,6 % sur les liaisons domestiques.



# Coup d'oeil sur La population active en 2022

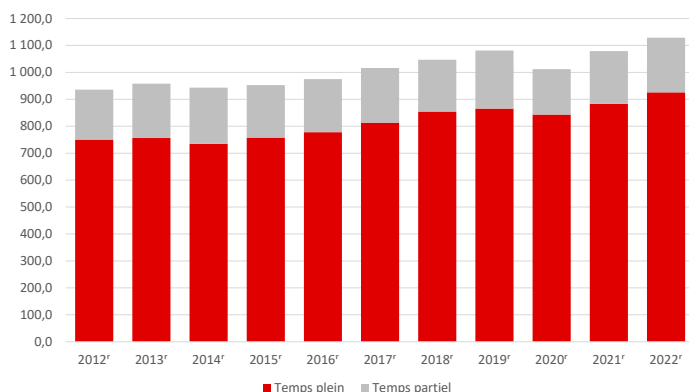
## Agglomération de Montréal

Mars 2023

Une publication de la Division de l'intelligence économique  
Service du développement économique • Ville de Montréal

### Personnes en emploi, à temps plein et à temps partiel, agglomération de Montréal, 2012 - 2022

En nombre (000)



r : révisé

Source : Statistique Canada, Enquête sur la population active. Adapté par l'Institut de la statistique du Québec.



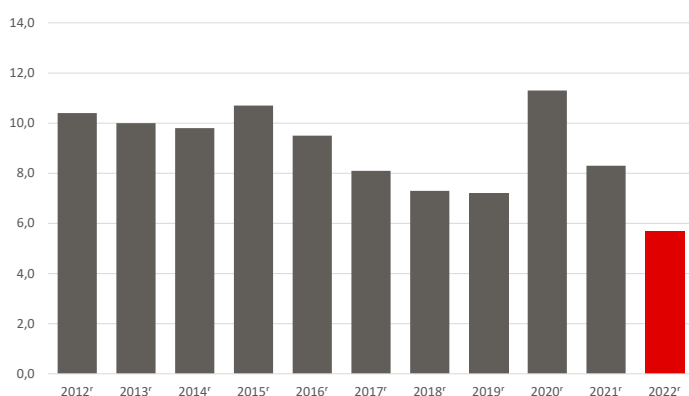
En 2019, année marquée par une performance exceptionnelle du marché du travail montréalais, l'agglomération regroupait pour la première fois, 25 % de l'ensemble des emplois dénombrés au Québec.

Le poids économique de l'agglomération s'était replié par la suite, à cause de la pandémie,

mais grâce au fort rebond du marché du travail enregistré en 2022, cette proportion s'établit désormais à 26 %.

### Taux de chômage, agglomération de Montréal, 2012 - 2022

En pourcentage



r : révisé

Source : Statistique Canada, Enquête sur la population active. Adapté par l'Institut de la statistique du Québec.

### NOMBRE RECORD DE PERSONNES EN EMPLOI À MONTRÉAL EN 2022

Selon les nouvelles données de l'Enquête sur la population active de Statistique Canada, le nombre d'emplois dans les établissements d'affaires montréalais a augmenté de 4,6 % entre 2021 et 2022. On dénombrait, ainsi, 1 129 000 personnes en emploi sur le territoire de l'agglomération de Montréal, ce qui constitue un nouveau record.

Dans l'ensemble des travailleurs dénombrés en 2022, on comptait 925 800 personnes qui occupaient des postes à temps plein et 203 100 personnes qui travaillaient à temps partiel.

#### Emplois total

2021 - 2022

+ 49 800 personnes

+ 4,6 %

#### Emplois à temps plein

2021 - 2022

+ 42 000 personnes

+ 4,8 %

#### Emplois à temps partiel

2021 - 2022

+ 7 700 personnes

+ 3,9 %

### LE TAUX DE CHÔMAGE À UN CREUX HISTORIQUE EN 2022

Entre 2021 et 2022, le taux de chômage a diminué de 2,6 points de pourcentage dans l'agglomération de Montréal, pour s'établir à 5,7 %. Il s'agit du plus bas taux de chômage observé depuis que de telles statistiques sont compilées, soit depuis 1987.

Parallèlement, le nombre de chômeurs dans l'agglomération de Montréal est passé de 97 100 en 2021 à 68 800 en 2022, soit une baisse de 29,1 % en un an.

# Coup d'œil sur La population active en 2022

Agglomération de Montréal

Mars 2023

## MONTRÉAL OCCUPE LE PREMIER RANG DES RMR DU QUÉBEC EN CE QUI À TRAIT À LA REPRISE DE L'EMPLOI

Le nombre de personnes en emploi enregistré dans la plupart des régions métropolitaines du Québec, a dépassé le niveau prépandémique en 2022. La RMR de Montréal, qui occupe le premier rang de ce classement, affiche un indice de reprise de 104,3 et comptait 96 600 emplois de plus en 2022 qu'en 2019.

Des gains importants ont également été enregistrés dans la partie québécoise de la RMR de Ottawa-Gatineau qui affiche un indice de reprise de 102,5.

À l'inverse, les RMR de Sherbrooke et de Québec n'ont pas encore réussi à récupérer les pertes occasionnées par la pandémie, malgré les gains enregistrés au cours des deux dernières années.

### Indice de reprise de l'emploi, agglomération de Montréal, régions métropolitaines de recensement du Québec<sup>1</sup> et ensemble du Québec, 2019 - 2022

Emplois en nombre • Indice en base 100

	Emploi total (en 000) 2019 <sup>r</sup>	Emploi total (en 000) 2022 <sup>r</sup>	Indice de reprise 2019 = 100,00
<b>Ensemble du Québec</b>	<b>4 330,7</b>	<b>4 403,1</b>	<b>101,7</b>
Montréal	2 250,1	2 346,7	104,3
<b>Agglomération de Montréal</b>	<b>1 081,3</b>	<b>1 129,0</b>	<b>104,4</b>
Gatineau <sup>2</sup>	184,9	189,6	102,5
Trois-Rivières	77,4	78,1	100,9
Saguenay	76,8	77,4	100,8
Sherbrooke	111,1	111,0	99,9
Québec	457,6	441,9	96,6

r : Données révisées.

1. Selon le découpage géographique des régions métropolitaines de recensement (RMR) au 1<sup>er</sup> janvier 2016.

2. Partie québécoise de la RMR d'Ottawa-Gatineau.

Source : Statistique Canada, Enquête sur la population active. Adapté par l'Institut de la statistique du Québec.

Calcul de l'indice : Montréal en statistiques, Ville de Montréal.



# Coup d'œil sur Les postes vacants en 2022

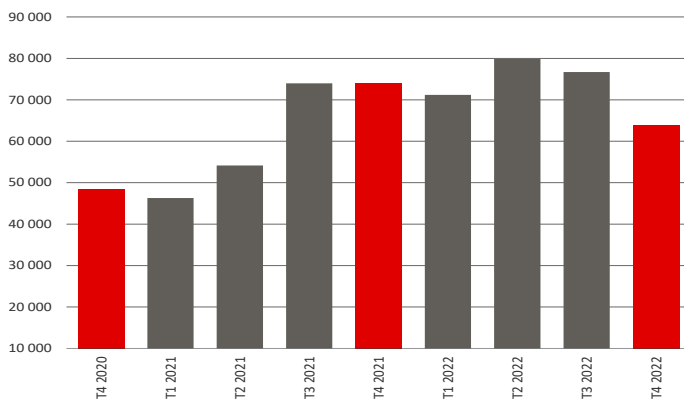
## Agglomération de Montréal

Mars 2023

Une publication de la Division de l'intelligence économique  
Service du développement économique • Ville de Montréal

### Nombre de postes vacants, agglomération de Montréal, 4e trimestre 2021 - 4e trimestre 2022

En nombre (données non désaisonnalisées)



Source : Statistique Canada, Tableau 14-10-0325-01.

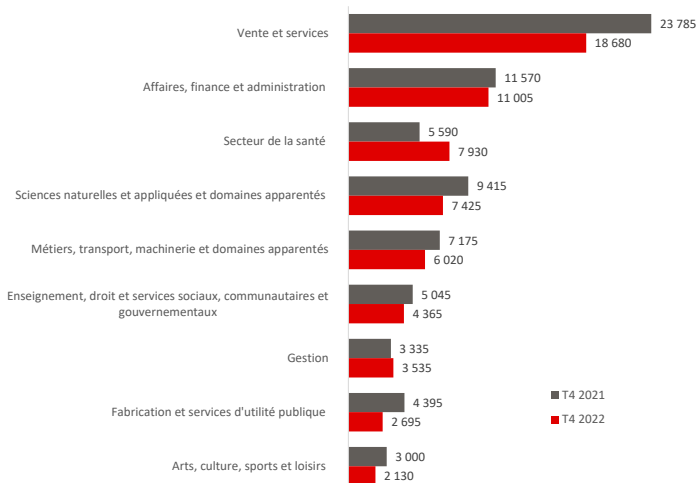
### Le saviez-vous ?

seulement 17,5 % pour celles en fabrication et services d'utilité publique.

Au cours du 4e trimestre de 2022, les entreprises de l'agglomération de Montréal regroupaient 30,6 % des postes vacants au Québec. Mais cette proportion varie considérablement d'une profession à l'autre. Elle s'élève, ainsi, à 58,8 % pour des professions en arts, culture, sports et loisirs, à 46,8 % pour celles en sciences naturelles et appliquées et domaines apparentés, mais à seulement 17,5 % pour celles en fabrication et services d'utilité publique.

### Répartition des postes vacants selon la profession, agglomération de Montréal, 4e trimestre 2021 - 4e trimestre 2022

En nombre (données non désaisonnalisées)



Source : Statistique Canada, Tableau 14-10-0325-01.

### BAISSE MARQUÉE DU NOMBRE DE POSTES VACANTS À MONTRÉAL AU 4E TRIMESTRE DE 2022

Selon les données publiées par Statistique Canada, 63 910 postes étaient à combler sur l'île de Montréal au 4e trimestre de 2022, soit 12 790 (- 16,7 %) de moins que ce qui avait été enregistré au trimestre précédent. Il s'agit, par ailleurs, d'une baisse de 10 085 (- 13,6 %) postes vacants par rapport au 4e trimestre de 2021.

Parallèlement, on dénombrait 44 010 employés salariés, c'est-à-dire recevant une rémunération ou des avantages sociaux de leur employeur, de plus sur l'île de Montréal au 4e trimestre. Il s'agit d'une hausse de 3,5 % par rapport au trimestre précédent.

#### Variation mensuelle

3e trimestre 2022 - 4e trimestre 2022

- 12 790 postes vacants

- 16,7 %

#### Variation annuelle

4e trimestre 2021 - 4e trimestre 2022

- 10 085 postes vacants

- 13,6 %

### HAUSSE DE LA PART DES POSTES VACANTS DANS LE SECTEUR DE LA SANTÉ

Entre les 4e trimestres de 2021 et de 2022, le nombre de postes vacants a diminué fortement dans les professions liées à la fabrication et aux services d'utilité publique (- 38,7 %), à la vente et aux services (- 21,5 %), ainsi qu'en sciences naturelles et appliquées et aux domaines apparentés (- 21,1 %).

Au cours de la même période, le nombre de postes vacants a crû de 41,9 % dans les professions du domaine de la santé. La part des postes vacants de ce secteur dans l'ensemble des postes vacants est, par ailleurs, passée de 7,6 % à 12,4 % sur l'île de Montréal en un an.

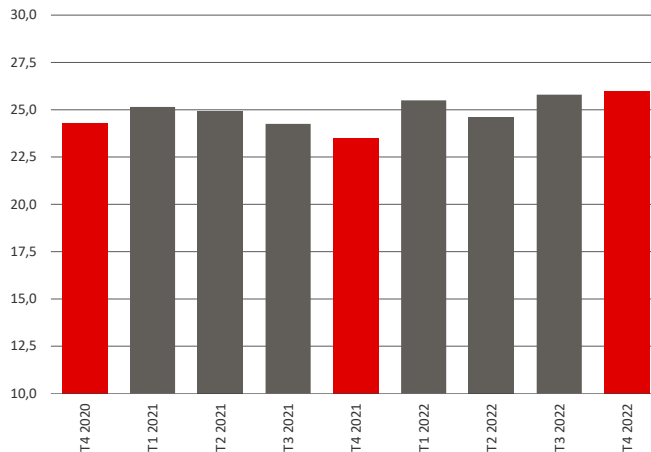


## Coup d'œil sur Les postes vacants en 2022

Agglomération de Montréal  
Mars 2023

### Rémunération moyenne offerte pour les postes vacants, agglomération de Montréal, 4e trimestre 2021 - 4e trimestre 2022

En dollars (données non désaisonnalisées)



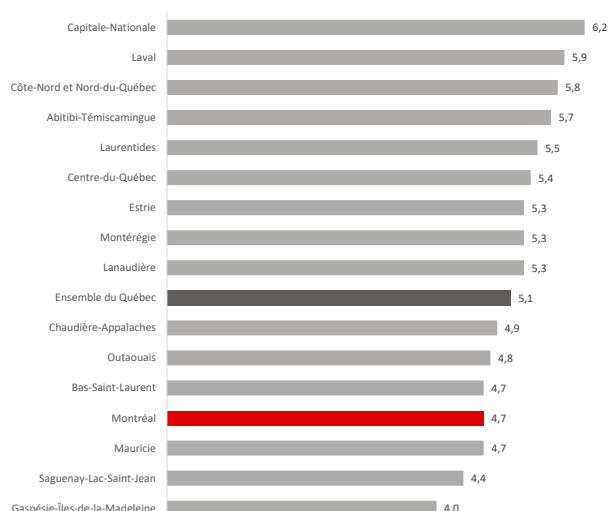
Source : Statistique Canada, Tableau 14-10-0325-01.

### HAUSSE DE LA RÉMUNÉRATION HORAIRE MOYENNE POUR LES POSTES VACANTS À MONTRÉAL

Entre le 4e trimestre de 2021 et le 4e trimestre de 2022, la rémunération horaire moyenne offerte pour l'ensemble des postes vacants sur l'île de Montréal s'est accrue de 10,6 % pour s'établir à 26,0 \$. Les hausses les plus importantes ont été observées dans les professions liées aux domaines des arts, culture, sports et loisirs (+ 16,4 %), à la fabrication et aux services d'utilité publique (+ 16,0 %), à la vente et aux services (+ 11,6 %), ainsi qu'au secteur de la santé (11,6 %).

### Taux de postes vacants selon la région administrative du Québec, 4e trimestre 2022

En pourcentage (données non désaisonnalisées)



Source : Statistique Canada, Tableau 14-10-0325-01.

### LE TAUX DE POSTES VACANTS À MONTRÉAL PARMIS LES PLUS FAIBLES AU QUÉBEC

Le taux de postes vacants a fluctué entre 2,0 % et 3,3 % du 1er trimestre de 2015 au 1er trimestre de 2020 sur l'île de Montréal. Toutefois, depuis le début de la pandémie, ce taux a bondi de façon importante, atteignant un sommet de 6,0 % au 2e trimestre de 2022. Une tendance similaire est observée au Québec.

Au cours du 4e trimestre de 2022, le taux de postes vacants dans les entreprises de l'île de Montréal s'élevait à 4,7 %, soit un taux inférieur à celui enregistré dans la plupart des régions du Québec.



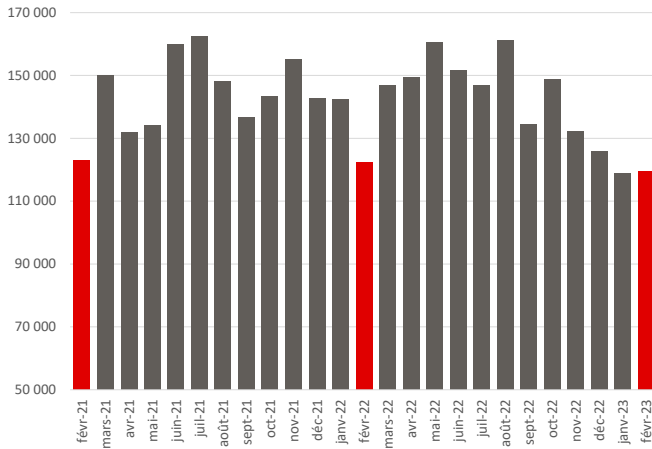
# Coup d'œil sur Le trafic portuaire

## Agglomération de Montréal

Mars 2023

Une publication de la Division de l'intelligence économique  
Service du développement économique • Ville de Montréal

### Trafic mensuel de conteneurs EVP (équivalents 20 pieds), Port de Montréal, février 2021 à février 2023



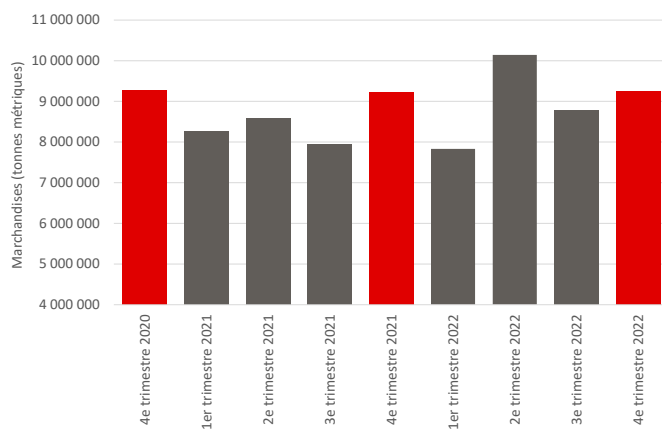
Source : Port de Montréal.



Le port de Montréal n'a pas été épargné par la pandémie de COVID-19. En 2020, un peu plus de 35,1 millions de tonnes de marchandises ont transité par le port, contre 40,6 millions de tonnes en 2019. Il s'agit d'une baisse de 13,5 % du trafic total, soit la pire performance annuelle entre 2012 et 2022.

Deux ans après le début de la pandémie, soit en 2022, près de 36,0 millions de tonnes de marchandises sont passées par les installations portuaires montréalaises, un niveau toujours en deçà de celui pré-pandémique.

### Trafic total de marchandises manutentionnées, données trimestrielles, Port de Montréal, 4<sup>e</sup> trimestre 2020 au 4<sup>e</sup> trimestre 2022



Source : Port de Montréal.

### LÉGÈRE HAUSSE DU TRAFIC DE CONTENEURS EN FÉVRIER

Le Port de Montréal rapporte un volume total de 119 550 conteneurs EVP (équivalents 20 pieds) enregistrés en février 2023, soit une baisse de 2,3 % par rapport à ce qui avait été enregistré un an auparavant. Il s'agit, toutefois, d'une légère hausse de 0,6 % par rapport au mois précédent, soit en janvier 2023.

### Trafic mensuel de conteneurs Février 2023

**119 550 conteneurs EVP**

#### Variation annuelle

Février 2022 - Février 2023

**- 2 821 conteneurs EVP**

- 2,3 %

#### Variation mensuelle

Janvier 2023 - Février 2023

**+ 680 conteneurs EVP**

+ 0,6 %

### AUGMENTATION DU TRAFIC DES MARCHANDISES MANUTENTIONNÉES AU PORT DE MONTRÉAL

Dans l'ensemble, le trafic total de marchandises manutentionnées au port de Montréal a augmenté de 5,3 % au 4<sup>e</sup> trimestre de 2022 par rapport au trimestre précédent, pour atteindre plus de 9,2 millions de tonnes métriques. Cette performance s'avère presque identique à celle observée au 4<sup>e</sup> trimestre de 2020 et de 2021. Il faut cependant rappeler que les activités au Port de Montréal ont été affectées par la pandémie de la COVID-19 dès le premier trimestre 2020.

# Coup d'œil sur Trafic portuaire en février 2023

Agglomération de Montréal  
Mars 2023

## TOUS LES TYPES DES MARCHANDISES MANUTENTIONNÉES ONT ENREGISTRÉ DES HAUSSES EN 2022

En 2022, près de 36,0 millions de tonnes de marchandises ont transité par le Port de Montréal, contre un peu plus de 34,0 millions de tonnes en 2021. Il s'agit d'une hausse de 5,8 % entre 2021 et 2022. Cette hausse a été enregistrée dans tous les secteurs, aussi bien dans les marchandises conteneurisées (+ 1,2 %), que dans le traitement des vrac liquides (+ 10,6 %) et solides (+ 4,7 %).

Les grains et céréales (+ 12,2 %), les produits alimentaires (+ 10,6 %), ainsi que les produits chimiques (+ 8,1 %) ont affiché les hausses les plus importantes parmi les principales marchandises conteneurisées ayant transité par le Port de Montréal au cours de la dernière année. À l'inverse, les produits forestiers (-13,8 %) et les matériaux de construction (- 12,2 %) ont affiché les baisses les plus élevées parmi ce type de marchandises.

### Marchandises manutentionnées selon le type, Port de Montréal, 2021-2022

Tonnes métriques • Variation en %

	Vrac et marchandises conteneurisées		
	Tonnes métriques 2021	Tonnes métriques 2022	Variation en %
<b>Marchandises liquides en vrac</b>	<b>11 756 414</b>	<b>12 997 259</b>	<b>10,6 %</b>
<b>Marchandises solides en vrac</b>	<b>7 860 819</b>	<b>8 226 460</b>	<b>4,7 %</b>
<b>Marchandises conteneurisées</b>	<b>14 194 819</b>	<b>14 367 090</b>	<b>1,2 %</b>
Produits alimentaires	2 690 277	2 975 411	10,6 %
Produits forestiers	1 760 199	1 517 922	-13,8 %
Grains et céréales	1 347 279	1 511 495	12,2 %
Produits métallurgiques divers	1 443 915	1 503 130	4,1 %
Produits sidérurgiques	791 511	833 167	5,3 %
Matériaux de construction	688 910	604 845	-12,2 %
Véhicules et accessoires	536 940	540 968	0,8 %
Produits chimiques	363 836	356 060	-2,1 %
Produits textiles	283 296	306 188	8,1 %
Minerais	213 859	211 105	-1,3 %
Divers	4 074 795	4 006 800	-1,7 %

Source : Port de Montréal.



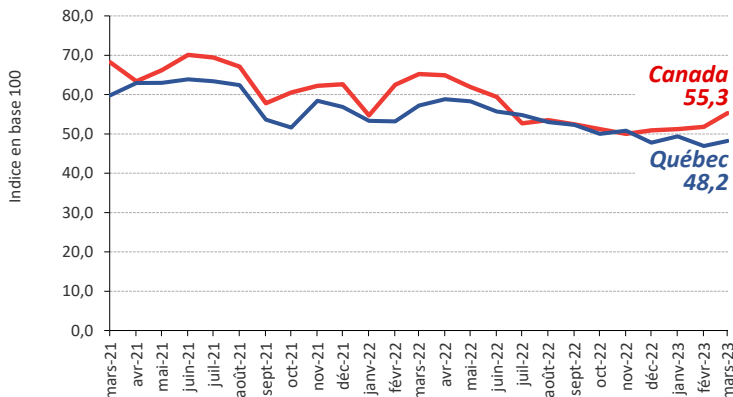
# Coup d'œil sur La confiance des PME

## Ensemble du Québec

Avril 2023

Une publication de la Division de l'intelligence économique  
Service du développement économique • Ville de Montréal

### Indice de confiance des PME<sup>1</sup> à long terme (12 mois), Québec et Canada, mars 2021 à mars 2023



<sup>1</sup> Les résultats de mars 2023 s'appuient sur un sondage effectué auprès de 540 PME canadiennes.  
Source : Fédération canadienne de l'entreprise indépendante, Baromètre des affaires.

### LÉGÈRE HAUSSE DE LA CONFIANCE DES PME DU QUÉBEC EN MARS

Selon les données de la Fédération canadienne de l'entreprise indépendante (FCEI), l'indice de confiance à long terme des PME québécoises a augmenté de 1,3 point, entre février et mars 2023, pour s'établir à 48,2.

À noter qu'en mars 2021, soit un an après le début de la pandémie, l'indice de confiance des PME du Québec s'élevait à près de 60 %.

Dans l'ensemble du Canada, l'indice de confiance à long terme des PME s'est établi à 55,3 en mars 2023, alors qu'il était de 68,2 deux ans auparavant.

### Indice de confiance des PME du Québec Mars 2023

48,2

**Variation annuelle**  
Mars 2022 - Mars 2023  
- 9,0 points



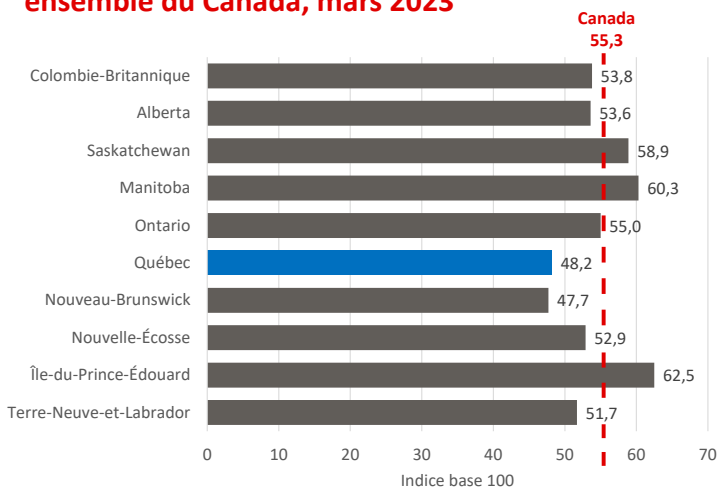
**Variation mensuelle**  
Février 2023 - Mars 2023  
+ 1,3 point



### Le saviez-vous ?

La majorité des entreprises québécoises ayant participé au sondage (57 %) ont indiqué que le manque de main d'œuvre qualifiée constitue le principal frein à la croissance de leurs ventes et à leur capacité de production.

### Indice de confiance des PME, provinces canadiennes et ensemble du Canada, mars 2023



Source : Fédération canadienne de l'entreprise indépendante, Baromètre des affaires.

### LES PME QUÉBÉCOISES PARMIS LES MOINS CONFIANTES AU PAYS

Malgré les gains enregistrés au cours du dernier mois, les PME du Québec font partie des PME les moins confiantes dans l'ensemble des provinces canadiennes.

Les données de la FCEI sur le long terme indiquent également que seulement 21 % des entreprises québécoises ayant pris part au sondage ont l'intention d'engager de nouveaux employés au cours des trois à quatre prochains mois, en baisse de 1 point de pourcentage par rapport au mois précédent. À l'échelle du Canada, cette proportion s'élève à près de 25 %.



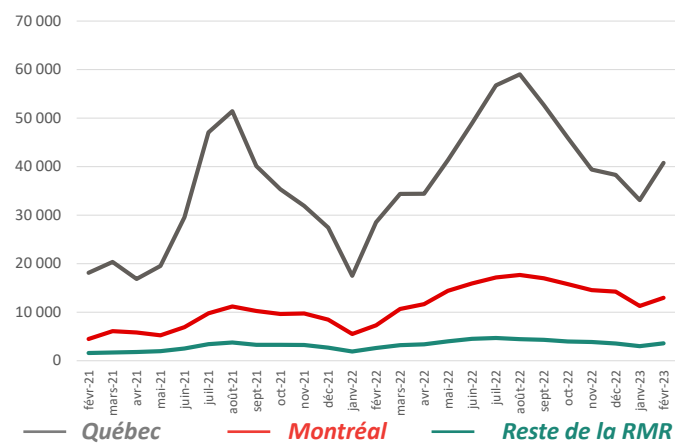
# Coup d'œil sur L'hébergement touristique en février 2023

## Agglomération de Montréal

Avril 2023

Une publication de la Division de l'intelligence économique  
Service du développement économique • Ville de Montréal

### Unités d'hébergement occupées, agglomération de Montréal, ensemble du Québec et reste de la RMR, février 2021 à février 2023



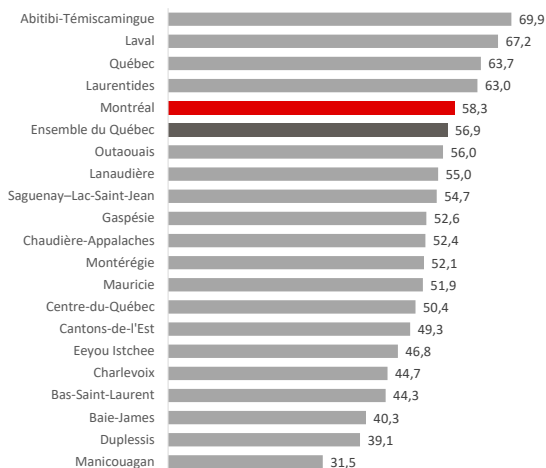
Source : Tourisme Québec.



En 2022, après plus de deux années difficiles, l'achalandage généré par la tenue d'événements d'envergure, comme la COP15, a permis à l'industrie de l'hébergement touristique de Montréal de renouer avec la croissance. Ainsi, de mai à décembre 2022, elle a affiché un taux d'occupation moyen entre 63 % et 76 %, soit des taux supérieurs à celui qui prévalait avant la pandémie, qui était de 59,2 % en février 2020.

En janvier et février 2023, toutefois, les taux d'occupation moyen enregistrés sur l'île étaient inférieurs à celui enregistré juste avant la pandémie.

### Taux d'occupation moyen, régions touristiques et ensemble du Québec, février 2023



Source : Tourisme Québec.

### HAUSSE DU NOMBRE D'UNITÉS OCCUPÉES À MONTRÉAL EN FÉVRIER

Selon les données publiées par Tourisme Québec, on dénombrait 12 966 unités d'hébergement occupées dans les établissements hôteliers de l'île de Montréal en février 2023, en hausse de 14,9 % par rapport à ce qui avait été enregistré au cours du mois précédent. Il s'agit, par ailleurs, d'une hausse de 77,5 % par rapport à février 2022.

En février 2023, l'île de Montréal regroupait près du tiers (31,8 %) des unités d'hébergement occupées recensées au Québec et plus des trois quarts (78,4 %) de celles enregistrées dans la RMR.

### Unités d'hébergement Février 2023

**12 966 unités occupées**

#### Variation mensuelle

Janvier 2023 - Février 2023

**+ 1 677 unités occupées**

**+ 14,9 %**

#### Variation annuelle

Février 2022 - Février 2023

**+ 5 660 unités occupées**

**+ 77,5 %**

### MONTRÉAL AU 5<sup>E</sup> RANG POUR LE TAUX D'OCCUPATION MOYEN

Entre janvier et février 2023, le taux d'occupation moyen des unités d'hébergement touristiques sur l'île de Montréal a crû de 7,7 points de pourcentage pour s'établir à 58,3 %. Ce taux est sensiblement similaire à celui enregistré dans le reste de la région métropolitaine de Montréal (58,1 %), mais supérieur à celui de l'ensemble du Québec (56,9 %).

En février 2023, avec un taux d'occupation moyen de 58,3 %, Montréal était au 5<sup>e</sup> rang de toutes les régions touristiques du Québec.

**LES PRIX QUOTIDIENS MOYENS AFFICHENT UNE CROISSANCE**

L'impact de la pandémie sur l'industrie de l'hébergement touristique s'est reflété sur les prix moyens offerts par celle-ci. Ainsi, en mars et en avril 2020, le prix quotidien moyen de l'hébergement touristique a chuté de 14,7 % et de 26,8 %, respectivement, sur l'île de Montréal. Une tendance similaire a été observée pour l'ensemble du Québec.

Deux ans après le début de la pandémie, grâce à la reprise de certains événements et au maintien de certaines mesures d'aide offertes par les différents paliers gouvernementaux, l'industrie de l'hébergement touristique a rapidement renoué avec la croissance. Dans l'ensemble, en 2022, les prix quotidiens moyens ont affiché une croissance, à l'exception des mois d'août (- 14,9 %) et de novembre (- 18,7 %).

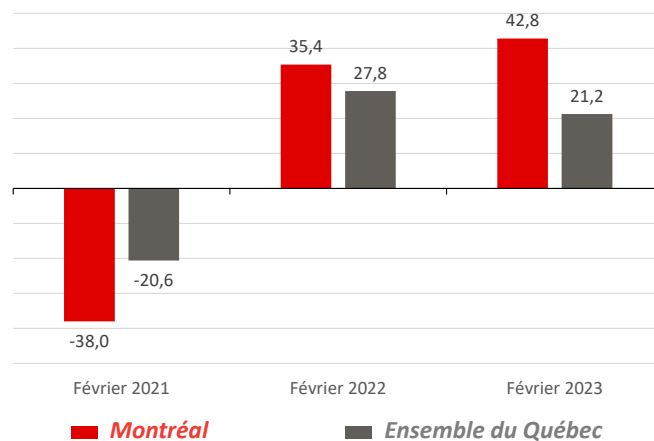
À noter qu'en février 2023, les prix quotidiens moyens des unités d'hébergement touristiques sur l'île de Montréal et dans l'ensemble du Québec surpassaient les niveaux d'avant la pandémie.

**Variation mensuelle du prix quotidien moyen, agglomération de Montréal, 2020-2022**

	Variation du prix quotidien moyen (en %)		
	2020	2021	2022
Janvier	-1,2	-1,7	-16,7
Février	3,3	-1,8	5,6
Mars	-14,7	34,0	12,6
Avril	-26,8	-1,5	20,0
Mai	-1,5	-2,6	30,8
Juin	8,9	5,9	7,9
Juillet	10,4	17,5	7,3
Août	-9,5	8,0	-14,9
Septembre	14,5	-4,7	0,5
Octobre	-15,8	7,5	5,5
Novembre	0,5	-7,2	-18,7
Décembre	-0,8	-6,3	6,5

**Variation annuelle du prix quotidien moyen, agglomération de Montréal et ensemble du Québec, février 2021 - février 2023**

En %



Source : Tourisme Québec.

Calcul de la variation : Montréal en statistiques, Ville de Montréal.



## Coup d'œil sur

# Les investissements en construction de bâtiments

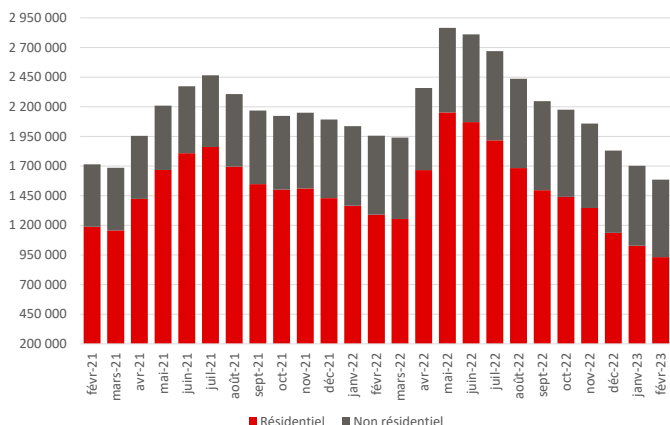
## RMR de Montréal

Avril 2023

Une publication de la Division de l'intelligence économique  
Service du développement économique • Ville de Montréal

### Investissements en construction de bâtiments, février 2021 à février 2023

En milliers de dollars, (données non désaisonnalisées)



Sources : Statistique Canada. Tableau 34-10-0175-01.

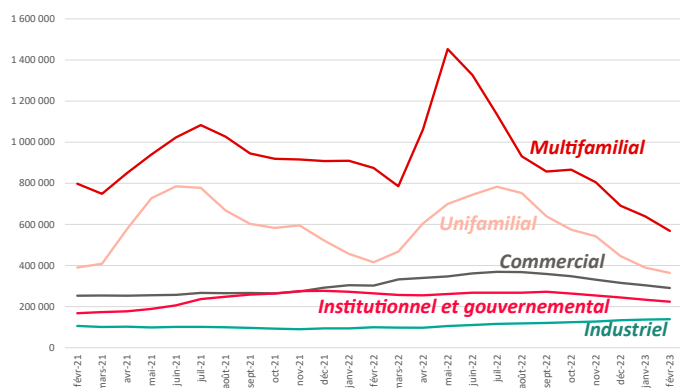
## Le saviez-vous ?

En février 2023, plus de la moitié (51,8 %) des investissements en construction non résidentielle au Québec a été effectuée dans la région métropolitaine de Montréal. La métropole se démarque particulièrement pour son poids associé aux investissements en construction dans le secteur commercial (54,6 %) et les établissements institutionnels (53,9 %). Il faut

noter, par ailleurs, que la part de Montréal dans les investissements en construction commerciale au Québec est en augmentation. En effet, en février 2023, celle-ci a atteint 44,4 %, contre 39,1 % il y a un an.

### Investissements en construction de bâtiments selon le type, février 2021 à février 2023

En milliers de dollars, (données non désaisonnalisées)



Sources : Statistique Canada. Tableau 34-10-0175-01.

### RECU DES INVESTISSEMENTS EN CONSTRUCTION DE BÂTIMENTS POUR UN 9<sup>E</sup> MOIS CONSÉCUTIF

Entre les mois de janvier et février 2023, les investissements en construction résidentielle ont diminué de 9,4 % pour s'établir à 932,3 M\$. Au cours de la même période, les investissements dans le secteur non résidentiel ont enregistré un recul de 3,1 %, s'établissant à 653,1 M\$ en février 2023.

Ainsi, en février 2023, les investissements en construction de bâtiments s'élevaient à près de 1,6 G\$ dans la région métropolitaine de recensement (RMR) de Montréal, en baisse pour un neuvième mois consécutif.

### Investissements en construction

Février 2023

1,6 G\$

#### Variation mensuelle

Janvier 2023 - Février 2023

- 371,0 M\$

- 19,0 %

#### Variation annuelle

Février 2022 - Février 2023

- 117,2 M\$

- 6,9 %

### HAUSSE MARQUÉE DES INVESTISSEMENTS EN CONSTRUCTION INDUSTRIELLE SUR UN AN

Les investissements en construction industrielle ont progressé de 1,5 % en février 2023, par rapport au mois précédent, pour s'établir à près de 138,9 M\$. Il s'agit, par ailleurs, d'une hausse de 39,5 % d'une année à l'autre pour ce secteur.

À l'inverse, les investissements en construction ont diminué dans tous les autres secteurs. La baisse la plus importante a été enregistrée dans le secteur des immeubles à logements multiples (- 11,1 %).



# Coup d'œil sur Les ventes au détail en février 2023

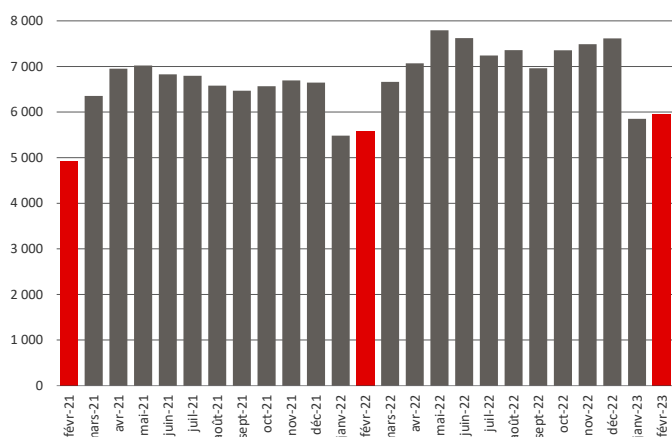
## RMR de Montréal

Avril 2023

Une publication de la Division de l'intelligence économique  
Service du développement économique • Ville de Montréal

### Ventes au détail, RMR de Montréal, février 2021 à février 2023

En millions de dollars, (données non désaisonnalisées)



Source : Statistique Canada. Tableau 20-10-0008-01.

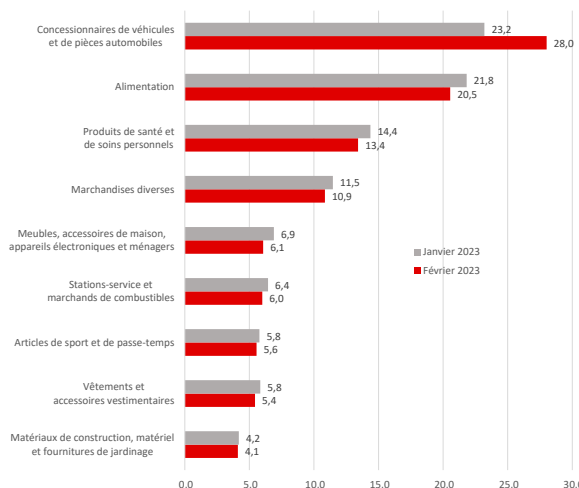


Près de la moitié des ventes enregistrées dans l'ensemble du Québec au cours du mois de février (49,6 %) ont été effectuées dans la région métropolitaine de Montréal (RMR).

La part des ventes de la RMR dans l'ensemble varie d'un type de commerce à l'autre. Elle s'élève ainsi à 64,6 % dans les magasins de vêtements et d'accessoires vestimentaires et à 62,4 % dans les magasins de meubles et accessoires de maison de la RMR, alors qu'elle s'établit à 42,0 % dans les magasins de matériaux de construction et de matériel et fournitures de jardinage.

### Répartition des ventes par sous-secteur, RMR de Montréal, janvier - février 2023

En pourcentage (données non désaisonnalisées)



Source : Statistique Canada. Tableau 20-10-0008-01.

### LÉGÈRE HAUSSE DES VENTES AU DÉTAIL DANS LA RMR EN FÉVRIER

Les ventes au détail ont augmenté de 1,8 %, entre les mois de janvier et février 2023 dans la région métropolitaine de Montréal pour s'établir à près de 6,0 G\$. Les gains les plus importants ont été réalisés chez les concessionnaires de véhicules et de pièces automobiles, dont les ventes ont augmenté de 22,9 % en un mois.

À l'inverse, les détaillants de meubles, accessoires de maison, appareils électroniques et ménagers sont ceux qui ont enregistré la baisse la plus importante de leurs ventes au cours du dernier mois (-10,5 %).

### Ventes au détail totales - Février 2023

6,0 G\$

#### Variation mensuelle

Janvier 2023 - Février 2023

+ 102,7 M\$

+ 1,8 %

#### Variation annuelle

Février 2022 - Février 2023

+ 378,5 M\$

+ 6,8 %

### LES VENTES RÉALISÉES CHEZ LES CONCESSIONNAIRES DE VÉHICULES DOMINENT LE CLASSEMENT

Près de la moitié des ventes de février ont été enregistrées chez les concessionnaires de véhicules et de pièces automobiles (28,0 %) et dans les magasins d'alimentation (20,5 %).

À noter que presque tous les secteurs, et plus particulièrement les magasins d'alimentation ainsi que les détaillants de produits de santé et de soins personnels, ont enregistré une baisse de leur part de marché entre janvier et février.

Les concessionnaires de véhicules ont été les seuls à voir leur part de marché augmenter au cours du dernier mois, passant de 23,2 % en janvier à 28,0 % en février.



# Coup d'oeil sur Le coût de la vie en avril 2023

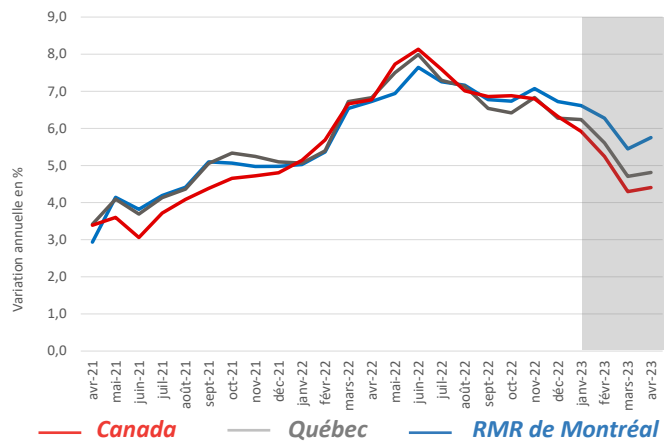
## RMR de Montréal

Mai 2023

Une publication de la Division de l'intelligence économique  
Service du développement économique • Ville de Montréal

### Indice des prix à la consommation, Canada, Québec et RMR de Montréal, avril 2021 - avril 2023

Données non désaisonnalisées



Source : Statistique Canada, tableau : 18-10-0004-01.

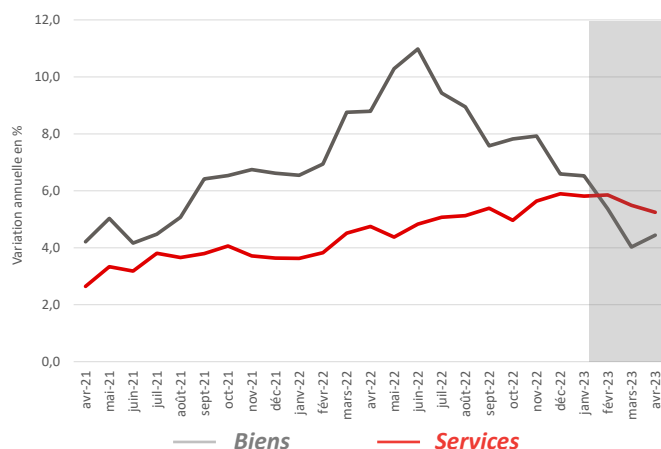


En avril 2023, l'IPC des aliments a augmenté de 9,3 % d'une année à l'autre au Québec, soit sensiblement similaire à celui qui s'est établi au cours du même mois l'année précédente, soit de 9,2 % en avril 2022.

Bien que certains facteurs affectant le prix des aliments se soient apaisés depuis la fin des restrictions liées à la pandémie de la COVID-19, d'autres persistent et pourraient expliquer cette rigidité des prix des aliments. C'est le cas de la guerre en Ukraine, des conditions météorologiques et des pénuries de main-d'oeuvre dans certains secteurs clés.

### Indice des prix à la consommation des biens et services, Québec, avril 2021 - avril 2023

Données non désaisonnalisées



Source : Statistique Canada, tableau : 18-10-0004-01.

### HAUSSE DU TAUX D'INFLATION ANNUEL EN AVRIL DANS LA RMR

Entre mars et avril, l'indice des prix à la consommation (IPC) a augmenté de 0,3 point de pourcentage dans la région métropolitaine de recensement (RMR) de Montréal, faisant passer le taux d'inflation annuel à 5,8 %. Il s'agit de la première augmentation du taux d'inflation à Montréal depuis novembre 2022.

À noter, toutefois, qu'il s'agit d'une baisse de 0,9 point de pourcentage par rapport au taux d'inflation enregistré en avril 2022 (6,7 %).

### Taux d'inflation annuel

Avril 2023

**5,8 %**

#### Variation mensuelle

Mars 2023 - Avril 2023

**+ 0,3 point**



#### Variation annuelle

Avril 2022 - Avril 2023

**+ 0,9 point**



### FORTE BAISSÉ DU PRIX DES BIENS ET HAUSSE DE CELUI DES SERVICES

Au Québec, l'IPC des biens a fortement diminué de 4,4 points de pourcentage d'une année à l'autre pour s'établir à 4,4 % en avril. À l'inverse, les prix à la consommation des services ont augmenté de 0,5 point de pourcentage en avril par rapport à l'année précédente, portant le taux d'inflation annuel à 5,2 % pour cette catégorie.

Entre mars et avril, toutefois, les prix des biens ont augmenté de 0,4 point de pourcentage, tandis que ceux des services ont diminué de 0,2 point de pourcentage.



# Coup d'œil sur

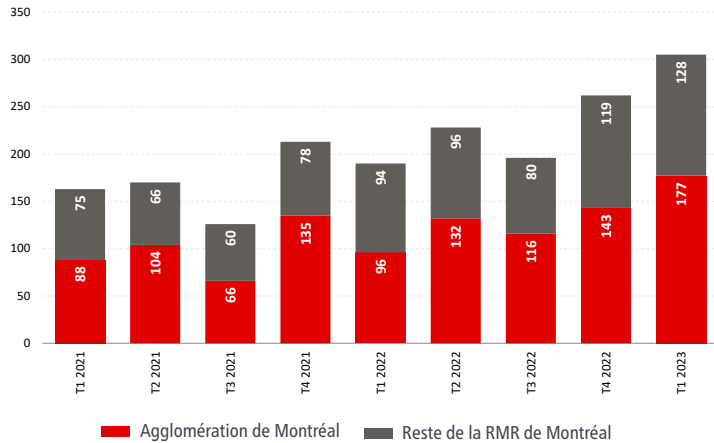
# Les faillites d'entreprises et de consommateurs

## Agglomération de Montréal et RMR de Montréal

Mai 2023

Une publication de la Division de l'intelligence économique  
Service du développement économique • Ville de Montréal

### Faillites d'entreprises, agglomération de Montréal et reste de la RMR, 1<sup>er</sup> trimestre 2021 au 1<sup>er</sup> trimestre 2023



Source : Bureau du surintendant des faillites Canada.

### Faillites d'entreprises Agglomération de Montréal - 1<sup>er</sup> trimestre 2023

**177 dossiers**

#### Variation trimestrielle

T4 2022 - T1 2023

**+ 34 dossiers**

+ 23,8 %

#### Variation annuelle

T1 2022 - T1 2023

**+ 81 dossiers**

+ 84,4 %

### HAUSSE MARQUÉE DES FAILLITES D'ENTREPRISES AU 1<sup>ER</sup> TRIMESTRE 2023

Le Bureau du surintendant des faillites a rapporté 305 faillites d'entreprises sur le territoire de la région métropolitaine de Montréal au 1<sup>er</sup> trimestre de 2023, soit une hausse de 16,4 % par rapport à ce qui avait été enregistré au trimestre précédent.

Au cours de cette période, le nombre de dossiers de faillites a augmenté de 23,8 % dans l'agglomération de Montréal et de 7,6 % dans le reste de la RMR.

### Faillites de consommateurs Agglomération de Montréal - 1<sup>er</sup> trimestre 2023

**437 dossiers**

#### Variation trimestrielle

T4 2022 - T1 2023

**+ 48 dossiers**

+ 12,3 %

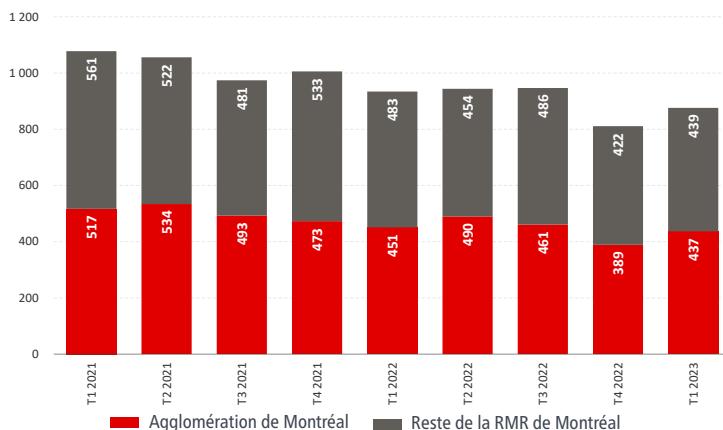
#### Variation annuelle

T1 2022 - T1 2023

**- 14 dossiers**

- 3,1 %

### Faillites de consommateurs, agglomération de Montréal et reste de la RMR, 1<sup>er</sup> trimestre 2021 au 1<sup>er</sup> trimestre 2023



Source : Bureau du surintendant des faillites Canada.

### MOINS DE FAILLITES PERSONNELLES AU 1<sup>ER</sup> TRIMESTRE 2023 COMPARÉ AU 1<sup>ER</sup> TRIMESTRE 2022

Au total, 437 faillites personnelles ont été enregistrées dans l'agglomération de Montréal au 1<sup>er</sup> trimestre de 2023, soit 14 dossiers de moins qu'au 1<sup>er</sup> trimestre 2022. Il s'agit, toutefois, d'une hausse de 12,3 % par rapport aux 389 dossiers de faillites enregistrés au trimestre précédent.

Dans le reste de la RMR, le nombre de faillites personnelles a augmenté de 4,0 % entre le 4<sup>e</sup> trimestre de 2022 et le 1<sup>er</sup> trimestre de 2023.



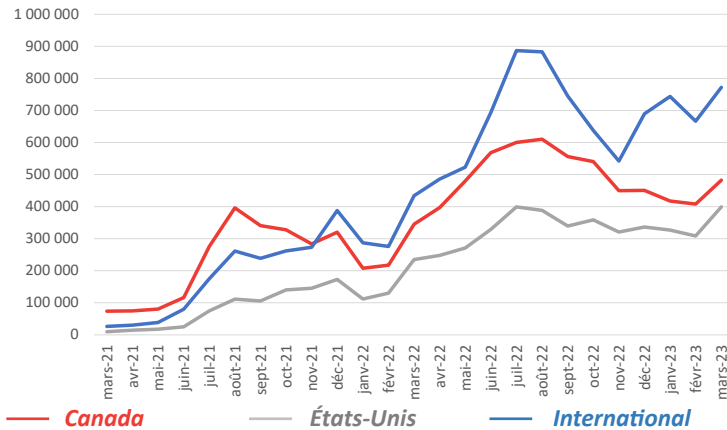
# Coup d'œil sur Le trafic aéroportuaire en mars 2023

## Aéroports de Montréal

Mai 2023

Une publication de la Division de l'intelligence économique  
Service du développement économique • Ville de Montréal

### Trafic passagers aux aéroports de Montréal selon le marché géographique, mars 2021 à mars 2023



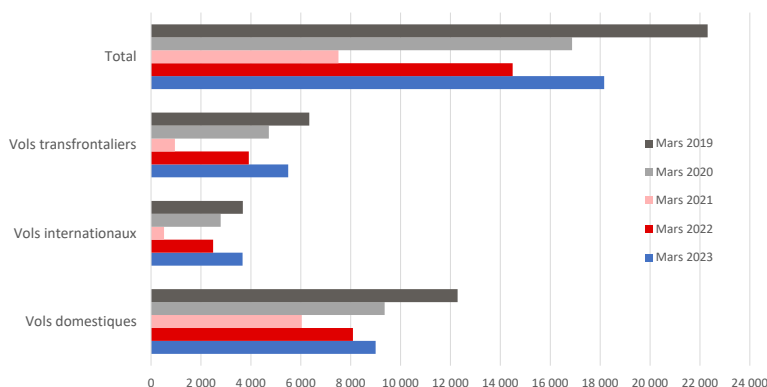
Source : Aéroports de Montréal.

### Le saviez-vous ?

Après avoir enregistré un nombre record de plus de 20 millions de passagers en 2019, le nombre de voyageurs ayant transité par les installations aéroportuares montréalaises n'a été que de 5,4 millions en 2020 et 5,2 millions en 2021.

La levée progressive des restrictions, ainsi que des exigences en matière de dépistage, de quarantaine et d'isolement ont permis au secteur du transport aérien de passagers de renouer avec la croissance en 2022. Ainsi, près de 16 millions de passagers ont transité par les installations aéroportuares montréalaises au courant de l'année, ce qui représente une augmentation de 207 % du trafic passagers par rapport à ce qui avait été comptabilisé en 2021.

### Mouvements aériens aux aéroports de Montréal selon le marché géographique, mars 2019 - mars 2023



Source : Aéroports de Montréal.

### AUGMENTATION DU TRAFIC AÉROPORTUAIRE EN MARS

Au total, 1 653 844 passagers ont transité par les installations aéroportuares montréalaises en mars dernier, soit une hausse de 19,6 % par rapport au mois précédent.

Le nombre de voyageurs ayant transité par les installations aéroportuares montréalaises a crû dans tous les segments. Ainsi, de février à mars 2023, le nombre de passagers a augmenté de 15,8 % sur les vols internationaux, de 29,5 % sur les vols en provenance ou à destination des États-Unis et de 18,2 % sur les liaisons effectuées à l'intérieur du Canada.

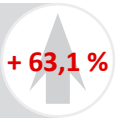
### Passagers embarqués/débarqués Mars 2023

**1 653 844 personnes**

**Variation mensuelle**  
Février 2023 - Mars 2023  
**+ 270 831 personnes**



**Variation annuelle**  
Mars 2022 - Mars 2023  
**+ 639 951 personnes**



### HAUSSE MARQUÉE DES MOUVEMENTS AÉRIENS EN MARS 2023

Le nombre de vols accueillis aux installations aéroportuares montréalaises en mars 2023 a été nettement supérieur à ce qui avait été enregistré à pareille date en 2021 (+ 141,7 %) et en 2022 (+ 25,3 %), mais demeure inférieur au niveau pré-pandémique.

Entre mars 2022 et mars 2023, les gains les plus importants ont été enregistrés dans le segment des vols internationaux (+ 47,4 %), ainsi que dans les liaisons transfrontalières (+ 40,3 %).



# Coup d'œil sur Les ventes des industries manufacturières

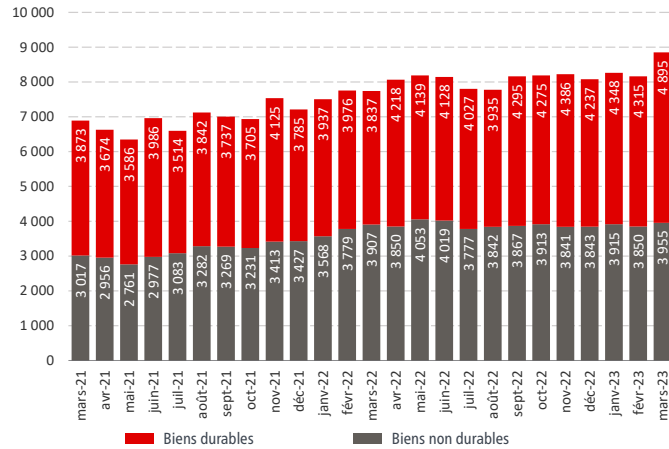
## RMR de Montréal

Mai 2023

Une publication de la Division de l'intelligence économique  
Service du développement économique • Ville de Montréal

### Ventes des industries manufacturières, RMR de Montréal, mars 2021 à mars 2023

En millions de dollars, (données désaisonnalisées)



Source : Statistique Canada. Tableau 16-10-0011-01.

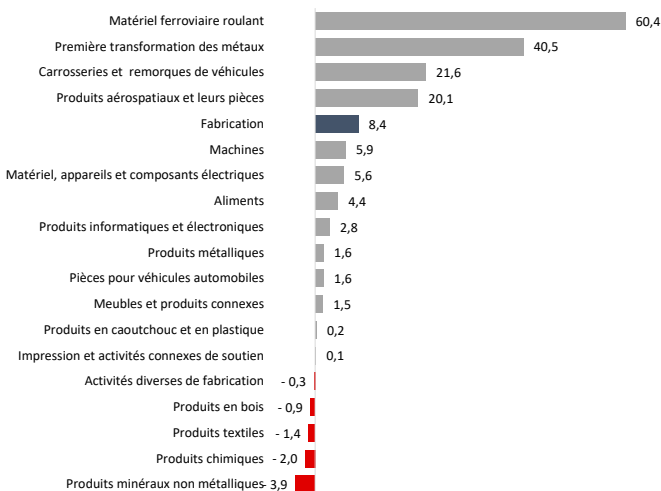


Près de la moitié des ventes de biens fabriqués au Québec enregistrées au cours du mois de mars (48,2 %) provient du secteur manufacturier de la région métropolitaine de Montréal (RMR).

La part des ventes des industries de la RMR dans celles de l'ensemble du Québec varie, toutefois, d'un secteur d'activités à l'autre. Elle s'élève, ainsi, à moins de 15 % dans le secteur de la fabrication de produits en bois alors qu'elle s'établit à plus de 70 % dans les industries de fabrication de produits chimiques (71,5 %), de matériel, d'appareils et de composants électriques (73,2 %), de produits informatiques et électroniques (84,4 %) et de produits aérospatiaux et de leurs pièces (89,7 %).

### Variation des ventes par secteurs d'activités, RMR de Montréal, février à mars 2023

En pourcentage (données désaisonnalisées)



Source : Statistique Canada. Tableau 16-10-0011-01.

### LA VENTE DE BIENS FABRIQUÉS DANS LA RMR ATTEINT UN RECORD EN MARS

Les ventes des industries manufacturières de la région métropolitaine (RMR) ont augmenté de 8,4 %, entre les mois de février et mars 2023, pour s'établir à près de 8,9 G\$, soit un nouveau record.

Cette performance est largement attribuable aux gains enregistrés dans les industries de fabrication de biens durables, dont les ventes ont augmenté de 13,4 % entre février et mars pour s'établir à près de 4,9 G\$. Les industries de fabrication de biens non durables ont, pour leur part, vu leurs ventes augmenter de 2,7 % au cours de cette période.

### Valeur totale des ventes - Mars 2023

8,9 G\$

Variation mensuelle  
Février 2023 - Mars 2023  
+ 684,8 M\$

+ 8,4 %

Variation annuelle  
Mars 2022 - Mars 2023  
+ 1 105,9 M\$

+ 14,3 %

### IMPORTANT HAUSSE DES VENTES DES INDUSTRIES DE FABRICATION DE MATÉRIEL FERROVIAIRE ROULANT

Entre les mois de février et mars 2023, les ventes ont augmenté dans la plupart des industries de fabrication de la région métropolitaine.

Les gains les plus importants ont été observés dans les industries de fabrication de matériel ferroviaire roulant (+ 60,4 %) ainsi que dans les usines de première transformation des métaux (+ 40,5 %).

À l'inverse, les ventes ont reculé dans cinq industries du secteur de la fabrication et plus particulièrement dans les usines de produits minéraux non métalliques (- 3,9 %), de produits chimiques (- 2,0 %) et de produits textiles (- 1,4 %).

# Coup d'œil sur L'ENSEMBLE DES SECTEURS D'ACTIVITÉ

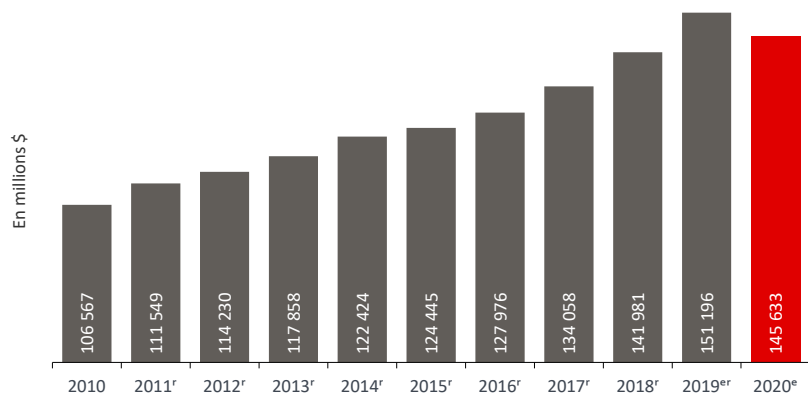
Agglomération de Montréal

Juillet 2023

Une publication de Montréal en statistiques  
Division de l'intelligence économique  
Service du développement économique

## PIB nominal de l'ensemble des secteurs d'activité de l'agglomération de Montréal, 2010-2020

## RECU DU PIB DE 3,7 % EN 2020 PAR RAPPORT À 2019



En 2020, l'agglomération de Montréal a particulièrement souffert des contrechocs économiques des mesures de lutte contre la propagation de la COVID-19. Son produit intérieur brut (PIB) nominal a reculé de 3,7 %, tous secteurs confondus, pour atteindre 145,6 milliards de dollars. Les baisses les plus importantes sont survenues dans les secteurs de l'hébergement et services de restauration (- 41,4 %), des arts, spectacles et loisirs (- 40,5 %) et du transport et entreposage (- 27,3 %).

r : révisées; er : estimées et révisées; e : estimées.

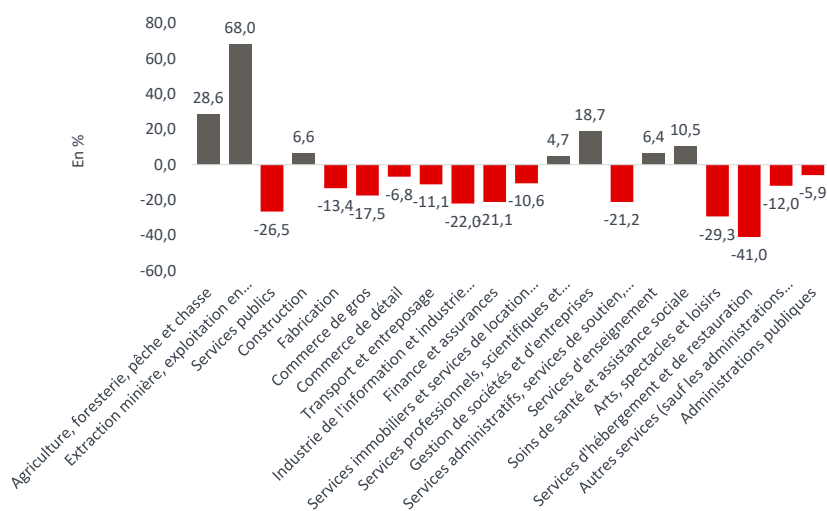
Sources : Institut de la statistique du Québec, Statistique Canada, Ministère des Affaires municipales et de l'Habitation, Pêches et Océans Canada, Revenu Québec.



En 2020, malgré les impacts associés aux fermetures sectorielles et aux mesures sanitaires mises en place par le gouvernement du Québec pour limiter la propagation de la COVID-19, l'agglomération de Montréal est demeurée le cœur de l'activité économique du Québec. Son PIB représente 35 % de celui de l'ensemble de la province et environ 63 % de celui de la région métropolitaine de recensement (RMR) de Montréal.

## Variation de l'emploi par secteur d'activité, agglomération de Montréal, 2016-2021

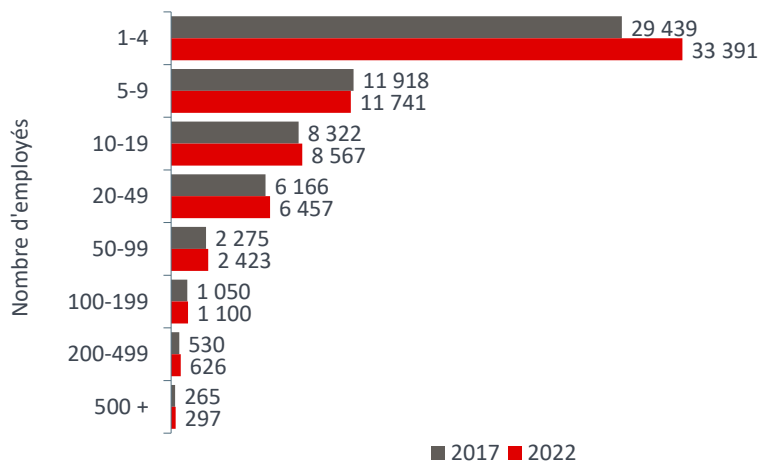
## PRÈS DE 1,1 MILLION D'EMPLOIS SUR L'ÎLE DE MONTRÉAL EN 2021



En 2021, on dénombrait près de 1,1 million d'emplois sur l'île de Montréal. Il s'agit d'une baisse de 100 155 emplois par rapport au recensement de 2016, ce qui correspond à un taux de 8,6 %. Les baisses les plus importantes ont été enregistrées dans le secteur des services d'hébergement et de restauration (-41,0 %), ainsi que dans celui des arts, spectacles et loisirs (-29,3 %).

Source : Source : Statistique Canada, Recensements de la population 2016 et 2021; produit personnalisé selon le lieu de travail.

## Taille moyenne des établissements de l'ensemble des secteurs d'activité, agglomération de Montréal, 2017-2022



Source : Statistique Canada, Registre des entreprises.  
Compilation : Ville de Montréal, Montréal en statistiques.

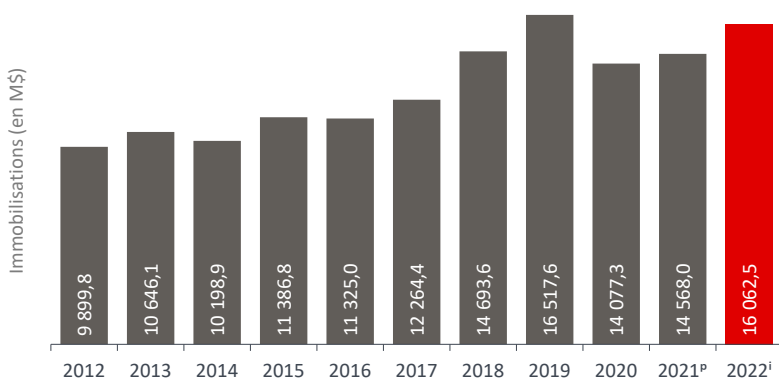
## HAUSSE DU NOMBRE D'ÉTABLISSEMENTS DE MOINS DE CINQ EMPLOYÉS EN 2022

Selon le Registre des entreprises de Statistique Canada, on recensait 64 602 établissements d'affaires en activité sur l'île de Montréal en 2022, soit une augmentation de 4 637 par rapport à 2017. À noter qu'une large majorité de ces nouveaux établissements (85,2 %) comptent moins de cinq employés. La proportion de ces établissements est, par ailleurs, passée de 49,1 % en 2017 à 51,7 % en 2022.



En 2022, avec un total de 62 579 établissements comptant moins de cent employés, les petites entreprises représentent presque la totalité (96,9 %) de tous les lieux d'affaires répertoriés sur l'île de Montréal. Cette proportion est demeurée stable depuis cinq ans puisqu'elle était exactement de 96,9 % en 2017.

## Dépenses en immobilisations dans l'ensemble des secteurs, agglomération de Montréal, 2012-2022



p : provisoires; i : intentions; r : révisées.  
Source : Statistique Canada, Enquête annuelle sur les dépenses en immobilisations et réparations, adapté par l'Institut de la statistique du Québec.

## PLUS DE 16,0 MILLIARDS \$ POURRAIENT AVOIR ÉTÉ INVESTIS À MONTRÉAL EN 2022

Selon les intentions d'investissements pour 2022, les dépenses en immobilisations de l'ensemble des secteurs d'activité devraient atteindre près de 16,1 milliards de dollars dans l'agglomération de Montréal, en hausse de 10,3 % par rapport à 2021. La hausse la plus forte pourrait être enregistrée par le secteur des services d'hébergement et de restauration (+ 140,8 %). À noter, par ailleurs, que l'agglomération de Montréal pourrait recevoir 30,2 % des dépenses en immobilisations qui seraient effectuées dans l'ensemble du Québec en 2022, soit une proportion inférieure à celle enregistrée en 2019 (36,1 %).

[Version complète disponible](#)



# Coup d'oeil sur Le coût de la vie en juillet 2023

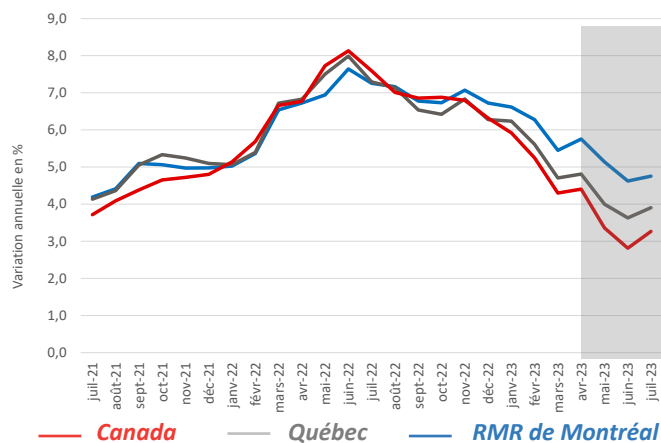
## RMR de Montréal

Août 2023

Une publication de la Division de l'intelligence économique  
Service du développement économique • Ville de Montréal

### Indice des prix à la consommation, Canada, Québec et RMR de Montréal, juillet 2021 à juillet 2023

Données non désaisonnalisées



Source : Statistique Canada, tableau : 18-10-0004-01.



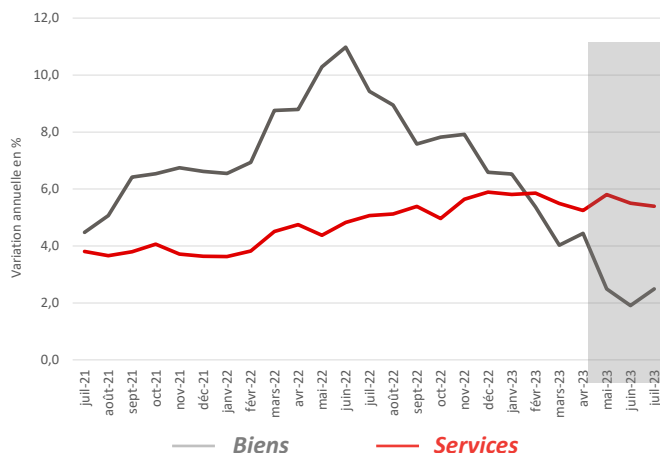
En juillet 2023, l'IPC du logement a augmenté de 7,2 % d'une année à l'autre dans la RMR de Montréal. Il s'agit d'un taux supérieur à l'IPC globale enregistrée dans la région au cours du même mois (4,8 %).

Le faible inventaire de logements disponibles et l'augmentation des coûts de financement hypothécaire font partie des facteurs pouvant expliquer cette augmentation plus rapide des prix du logement.

**Note importante :** Le logement est la seule catégorie actuellement publiée par Statistique Canada à l'échelle des régions métropolitaines de recensement.

### Indice des prix à la consommation des biens et services, Québec, juillet 2021 - juillet 2023

Données non désaisonnalisées



Source : Statistique Canada, tableau : 18-10-0004-01.

### HAUSSE DU TAUX D'INFLATION ANNUEL EN JUILLET DANS LA RMR

Entre juin et juillet, l'indice des prix à la consommation (IPC) a augmenté de 0,1 point de pourcentage dans la région métropolitaine de recensement (RMR) de Montréal, faisant passer le taux d'inflation annuel à 4,8 %. Il s'agit, toutefois, d'une baisse de 2,5 points de pourcentage par rapport au taux d'inflation enregistré en juillet 2022 (7,3 %).

Dans l'ensemble, depuis novembre 2022, les prix progressent plus rapidement dans la RMR de Montréal que dans l'ensemble du Québec et au Canada.

### Taux d'inflation annuel Juillet 2023

**4,8 %**

Variation entre  
juin et juillet 2023  
**+ 0,1 point**



Variation entre  
juillet 2022 et juillet 2023  
**- 2,5 points**



### LA TENDANCE À LA BAISSÉ DES PRIX DES BIENS SE MAINTIENT AU QUÉBEC

Au Québec, l'IPC des biens a fortement diminué de 6,9 points de pourcentage d'une année à l'autre pour s'établir à 2,5 % en juillet. À l'inverse, l'inflation liée à la consommation des services ont augmenté de 0,3 point de pourcentage en juillet par rapport à l'année précédente, portant le taux d'inflation annuel à 5,4 % pour cette catégorie.

Dans l'ensemble, l'IPC des biens a ralenti fortement depuis le sommet atteint en juin 2022 (11,0 %), tandis que celui des services fluctue très peu et se situe toujours entre 4 % et 6 %.

# Coup d'œil sur Le coût de la vie en juillet 2023

RMR de Montréal  
Août 2023

## L'INFLATION DES ALIMENTS SE MAINTIENT À UN NIVEAU ÉLEVÉ AU QUÉBEC

Entre juin et juillet 2023, l'IPC globale a augmenté de 0,3 point de % pour s'établir à 3,9 % au Québec. Malgré un léger ralentissement de l'inflation d'une année à l'autre pour la catégorie des aliments (-0,1 point de %) en juillet, elle se maintient à un niveau largement supérieur à la moyenne totale dans la province. En plus des aliments (9,4 %), les autres catégories affichant une inflation supérieure à l'IPC globale au Québec sont les boissons alcoolisées (6,7 %), le logement (5,2 %) et les soins de santé (5,2 %).

Au cours de la même période, l'inflation liée aux transports (+ 2,4 points de %) et au logement (+0,7 point de %) s'est accélérée. En plus des prix de l'énergie, la période estivale, qui comprend le mois de juillet, est généralement la plus achalandée en matière de voyages, ce qui pourrait en grande partie expliquer cette hausse de l'inflation pour la catégorie des transports pendant ces deux mois.

### Variation annuelle de l'indice des prix à la consommation, ensemble du Québec, juillet 2023

Données non désaisonnalisées

	Variation annuelle en %			Variation annuelle en point de %	
	Juillet 2022	Juin 2023	Juillet 2023	Juin à juillet 2023	Juillet 2022 à juillet 2023
<b>Inflation totale mesurée par l'IPC</b>	<b>7,3</b>	<b>3,6</b>	<b>3,9</b>	<b>0,3</b>	<b>-3,4</b>
Aliments	8,9	9,5	9,4	-0,1	0,5
Logement	5,7	5,1	5,7	0,7	0,0
Dépenses courantes, ameublement et équipement du ménage	4,2	1,3	0,2	-1,1	-4,0
Vêtements et chaussures	0,8	0,8	-0,2	-1,0	-1,0
Transports	15,1	-3,4	-0,9	2,4	-16,0
Soins de santé et soins personnels	4,0	5,6	5,2	-0,5	1,1
Loisir, formation et lecture	6,6	3,9	3,3	-0,7	-3,3
Boissons alcoolisées, produits du tabac et cannabis récréatif	4,3	7,3	6,7	-0,6	2,4
<b>Agrégats spéciaux</b>					
IPC excluant les aliments et l'énergie	4,9	4,4	4,1	-0,3	-0,8

Source : Statistique Canada. Tableau 18-10-0004-01.

### La cible d'inflation de la Banque du Canada

Selon le cadre de politique monétaire, la cible d'inflation est fixée à 2 %, soit le point médian d'une fourchette de 1 à 3 %, l'inflation étant mesurée par le taux de variation sur douze mois de l'indice des prix à la consommation (IPC).

Dans son rapport sur la politique monétaire de juillet 2023, la Banque prévoit que l'inflation restera autour de 3 % au cours de la prochaine année et retournera à la cible de 2 % au milieu de 2025.



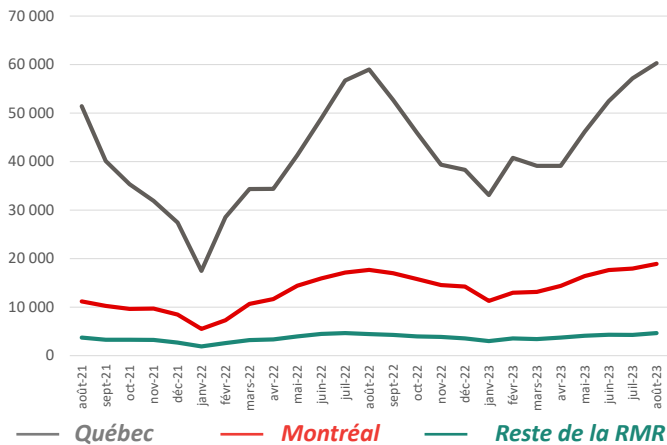
# Coup d'œil sur L'hébergement touristique en août 2023

## Agglomération de Montréal

Septembre 2023

Une publication de la Division de l'intelligence économique  
Service du développement économique • Ville de Montréal

### Unités d'hébergement occupées, agglomération de Montréal, ensemble du Québec et reste de la RMR, août 2021 à août 2023



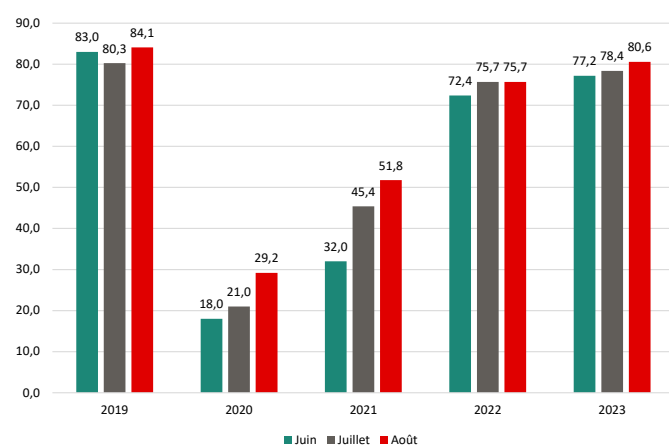
Source : Tourisme Québec.



Malgré l'impact de la pandémie de COVID-19 sur le tourisme, l'agglomération de Montréal demeure le cœur des activités d'hébergement touristique au Québec. En août 2023, on recensait 23 472 unités d'hébergement touristique disponibles dans les établissements hôteliers de l'agglomération de Montréal, soit 29,4 % de l'inventaire recensé dans l'ensemble du Québec. Cette proportion est supérieure à celle enregistrée en août 2019, qui était de 28,4 %.

### Taux d'occupation moyen, agglomération de Montréal, 2019 à 2023

En %



Source : Tourisme Québec.

### HAUSSE DU NOMBRE D'UNITÉS OCCUPÉES À MONTRÉAL EN AOÛT

Selon les données publiées par Tourisme Québec, on dénombrait 18 910 unités d'hébergement touristique occupées dans les établissements hôteliers de l'île de Montréal en août 2023, en hausse de 7,0 % par rapport à août 2022. Au cours de la même période, le nombre d'unités d'hébergement occupées a crû de seulement 0,2 % dans le reste du Québec.

À noter qu'en août 2023, l'île de Montréal regroupait près du tiers (31,4 %) des unités d'hébergement touristique occupées recensées au Québec et plus des trois quarts (80,2 %) de celles enregistrées dans la RMR.

### Unités d'hébergement Août 2023

**18 910 unités occupées**

#### Variation mensuelle

Juillet 2023 - Août 2023

**+ 937 unités occupées**

**+ 5,2 %**

#### Variation annuelle

Août 2022 - Août 2023

**+ 1 237 unités occupées**

**+ 7,0 %**

### LE TAUX D'OCCUPATION MOYEN APPROCHE LE NIVEAU PRÉPANDÉMIQUE

Avec 18 910 unités d'hébergement touristique occupées enregistrées en août 2023, le taux d'occupation moyen a atteint 80,6 % sur l'île de Montréal, soit 3,5 points plus bas que celui qui s'était établi en août 2019 (84,1 %). À noter qu'en août 2019, l'île de Montréal comptait 18 266 unités d'hébergement touristiques occupées.

En août 2023, le taux d'occupation moyen sur l'île de Montréal était plus élevé que celui enregistré dans l'ensemble du Québec (75,7 %).

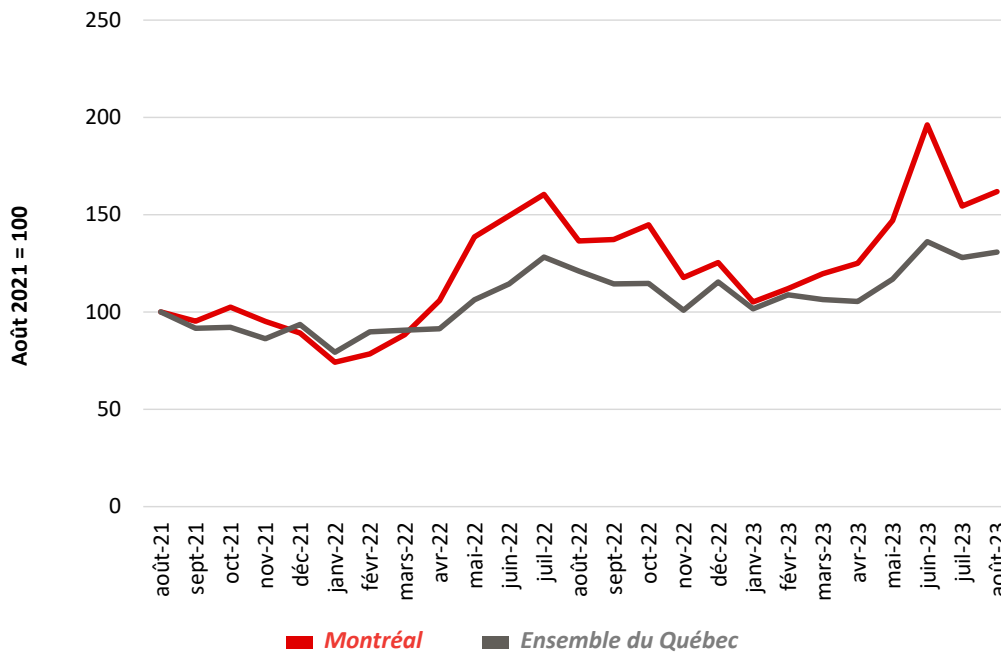


## CROISSANCE PLUS ÉLEVÉE DES PRIX SUR L'ÎLE DE MONTRÉAL QUE DANS L'ENSEMBLE DU QUÉBEC

Le prix quotidien moyen des unités d'hébergement touristique est en croissance tant sur l'île de Montréal que dans l'ensemble du Québec. Depuis avril 2022, toutefois, la progression du prix dans l'agglomération de Montréal s'est détachée de celle du Québec. Un sommet a été atteint en juin 2023 avec un indice de prix de 196,2 sur l'île de Montréal comparativement à un indice de prix de 136,2 dans l'ensemble du Québec, soit un écart de 60,1 points entre les deux territoires.

### Indice du prix quotidien moyen, agglomération de Montréal et ensemble du Québec, août 2020 - août 2023

Indice en base 100



Source : Tourisme Québec.

Calcul de la variation : Montréal en statistiques, Ville de Montréal.



# Coup d'oeil sur L'activité commerciale en 2023\*

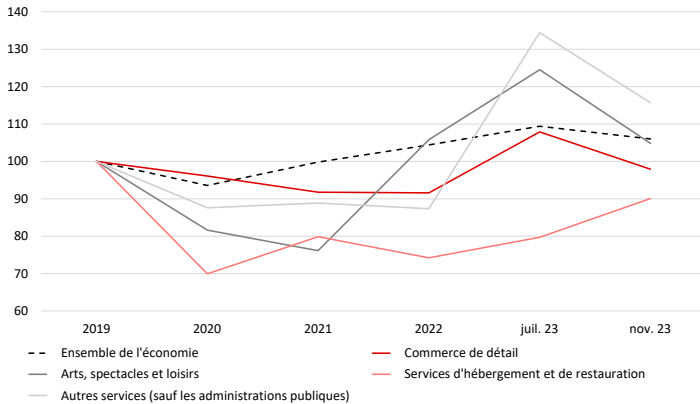
## Agglomération de Montréal

Décembre 2023

Une publication de la Division de l'intelligence économique  
Service du développement économique • Ville de Montréal

### Variation de l'emploi selon l'industrie, 2019 à novembre 2023

Indice en base 100 (données non désaisonnalisées)



Source : Statistique Canada, Enquête sur la population active.

### Le saviez-vous ?

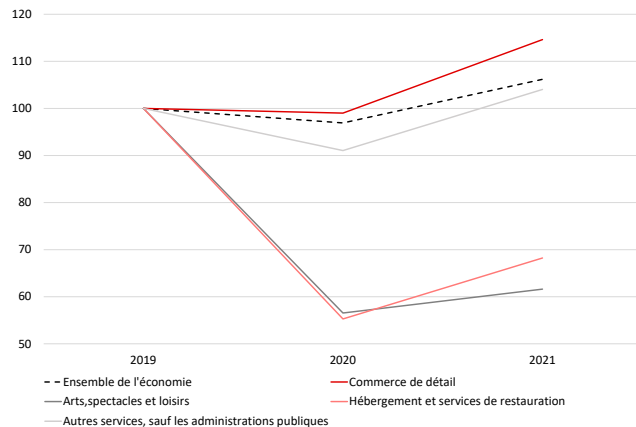
**30 %** de tous les établissements d'affaires montréalais.

Alors que l'activité commerciale représente 8,8 % du PIB montréalais en 2021, soit 14 milliards \$, elle totalise près du tiers (30 %) des établissements d'affaires

dans l'agglomération, soit 19 997 en 2022, et près du quart des emplois (22 %), soit 251 900 en novembre 2023.

### Variation du produit intérieur brut par industrie, 2019 à 2021

Indice en base 100



Source : Institut de la statistique du Québec.

\*Note : Basé sur le SCIAN, regroupe les sous-secteurs du Commerce de détail (44-45), des Services d'hébergement et de restauration (72), des Arts, spectacles et loisirs (71) ainsi que les Autres services (sauf les administrations publiques - 81).

### APRÈS UN SOMMET EN JUILLET 2023, L'EMPLOI S'ESOUFLE

En juillet 2023, sommet inédit de l'emploi dans l'agglomération de Montréal, l'ensemble des sous-secteurs liés à l'activité commerciale, à l'exception des services d'hébergement et de restauration, se trouvaient à des niveaux supérieurs à 2019. Quatre mois plus tard, seuls les services d'hébergement et de restauration dépassent ce sommet estival. Le secteur du commerce de détail se retrouve désormais sous son niveau pré-pandémique, tandis que les arts, spectacles et loisirs affichent une croissance de l'emploi moindre que l'ensemble de l'économie depuis 2019.

### Nombre d'emplois liés à l'activité commerciale Novembre 2023

251 900

Variation entre  
2022 (moyenne) et novembre 2023  
**+ 13 % (+ 28 900 emplois)**



Variation entre  
2019 (moyenne) et novembre 2023  
**- 1 % (- 1 400 emplois)**



### JUSQU'OU LA REPRISE DU SECTEUR IRA-T-ELLE ?

Vu les délais de publication de données sur le produit intérieur brut, on peut sommairement constater qu'après la chute de 2020, l'ensemble des sous-secteurs liés à l'activité commerciale affichent une croissance en 2021. Le commerce de détail surpasse d'ailleurs la performance de l'ensemble de l'économie montréalaise entre 2019 et 2021. Les deux sous-secteurs les plus fortement touchés par les restrictions sanitaires, soit les services d'hébergement et de restauration ainsi que les arts, spectacles et loisirs, affichent, après 2021, des évolutions divergentes tant pour l'emploi que pour le nombre d'établissements, rendant difficile d'estimer l'évolution de leurs reprises respectives par la suite.

## ENQUÊTE TERRAIN SUR L'OCCUPATION COMMERCIALE

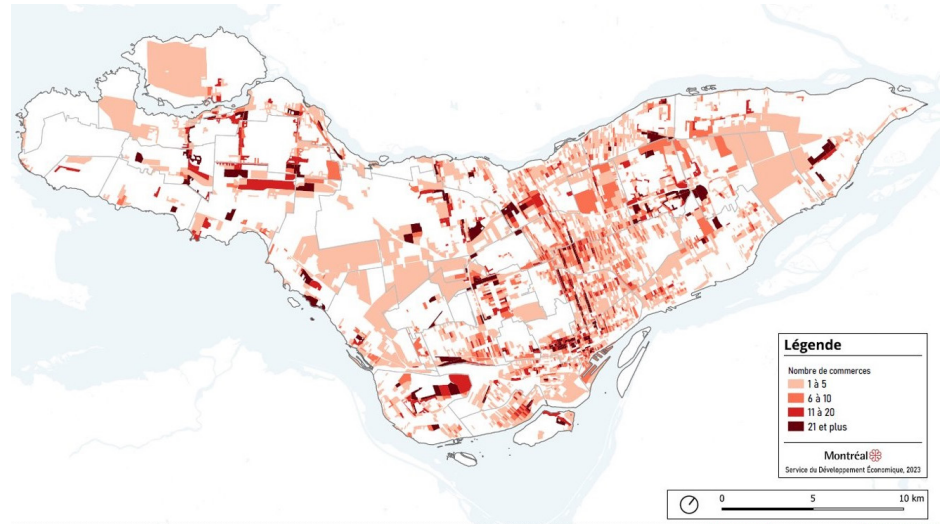
Établie en 2021, l'enquête terrain recense annuellement les locaux destinés à une activité économique, situés au niveau du rez-de-chaussée et au sous-sol, à travers l'agglomération de Montréal. La collecte de 2023 a été effectuée de mai à août.

### Portrait des locaux commerciaux

Le recensement a totalisé 28 256 locaux commerciaux à travers de multiples artères commerciales, dont 25 sont organisées en sociétés de développement commercial, en plus des 66 centres d'achats et 4 marchés publics de l'agglomération de Montréal.

La répartition géographique ci-contre illustre une concentration de locaux actifs près des grands axes de transport, soit les lignes de métro dans les quartiers centraux et aux intersections des grands axes routiers d'est en ouest.

### Répartition géographique - Commerces de rue actifs - Agglomération de Montréal (par aire de diffusion) - 2023



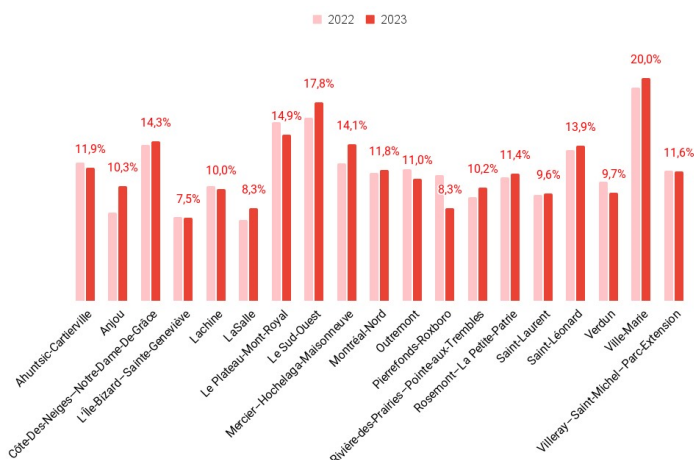
Source : Ville de Montréal. Enquête terrain sur l'occupation commerciale 2023.

### Vacance commerciale

Alors qu'à l'échelle de l'agglomération, le taux de vacance commerciale est relativement stable depuis 2021, les [portraits à l'échelle des arrondissements et villes liées](#) affichent plus de variabilité.

Taux de vacance	2021	2022	2023
Agglomération de Montréal	13,2 %	13,1 %	13,4 %

### Arrondissements - 2022-2023



### Villes liées - 2022-2023

