



Notre priorité, votre sécurité !

# Service de sécurité incendie de Montréal

Rapport des activités

2004

2006



# Bienvenue au Service de sécurité incendie de Montréal

Le Service de sécurité incendie de Montréal vous présente son Rapport des activités 2004-2006. À l'intérieur de ce document, MM. Serge Tremblay et Claude Dauphin, respectivement directeur du Service de sécurité incendie de Montréal et vice-président du comité exécutif de la Ville de Montréal, responsable de la sécurité publique, présentent une brève rétrospective de l'évolution récente du service et dressent les perspectives de son développement futur. Vous retrouverez par la suite, les informations qui caractérisent la personnalité et les motivations du service soit la mission, la vision et les valeurs. Il vous sera possible de vous familiariser davantage avec les nombreux services dont jouit la population de l'agglomération de Montréal en matière de sécurité incendie, que ce soit à l'égard de l'intervention, de la prévention ou de l'éducation du public. Enfin, pour les passionnés de statistiques, des données portant sur les interventions menées par le Service de sécurité incendie de Montréal et la nature des sinistres vous sont proposées sous forme de tableaux et de graphiques à la fin du document.

Bonne lecture!

## Table des matières

	Messages de Claude Dauphin et de Serge Tremblay	1
	Coup d'œil sur le Service de sécurité incendie de Montréal	2
	Mission, vision, valeurs et organigramme	3
	La communication, un outil essentiel	4
	Conseils de prévention	5
	Une formation rigoureuse pour assurer votre sécurité	6
	Causes des incendies	7
	Carte géographique des casernes de Montréal	8-9
	Des équipements spécialisés	10
	Nouvelles constructions et rénovations de casernes	11
	Statistiques 2004-2006	12-16
	Hommage au capitaine Marcel Marleau	17
	Organismes venant en aide aux citoyens	C-4



### Message de M. Claude Dauphin

En tant que vice-président du comité exécutif de la Ville de Montréal et responsable de la sécurité publique, j'ai le plaisir de vous faire part des développements survenus ces dernières années au sein du Service de sécurité incendie de Montréal, le sixième service d'incendie en importance en Amérique du Nord.

Depuis l'intégration des 22 services d'incendie de l'île de Montréal, le 1<sup>er</sup> janvier 2002, les 2700 employés du service ont déployé beaucoup d'efforts afin d'accroître la sécurité des 1,8 million de citoyens de l'agglomération de Montréal.

Au cours des trois dernières années, nous avons consacré quelques dizaines de millions de dollars à la construction de trois nouvelles casernes, la rénovation d'un nombre similaire d'établissements et le réaménagement des unités de service et la formation du personnel. Ces investissements ont fait en sorte qu'aujourd'hui, tous les citoyens de l'agglomération de Montréal ont accès à une gamme de services plus étendue que jamais. Je pense tout particulièrement aux équipes spécialisées d'intervention.

Toujours pour assurer de meilleurs services à la population, à l'instigation du comité exécutif de la Ville de Montréal, le conseil d'agglomération convenait l'an dernier, d'investir un montant sans précédent de 50 millions de dollars dans un important programme visant le renouvellement d'une grande partie de la flotte de véhicules d'intervention d'ici 2011.

Les réalisations des trois dernières années ouvrent la voie à de nouvelles interventions à la fois ambitieuses et stimulantes dont l'une des plus remarquables sera, sans contredit, l'implantation du service des premiers répondants sur l'ensemble du territoire de l'île de Montréal. Étant donné le professionnalisme dont notre Service de sécurité incendie a toujours fait preuve, je suis convaincu que celui-ci saura être à la hauteur de ses nouvelles responsabilités.

Je remercie sincèrement nos pompiers, le personnel administratif et les membres de l'État-major du service, l'Association des pompiers de Montréal ainsi que les pompiers auxiliaires pour la qualité de leur travail au cours de ces trois dernières années et leur ouverture d'esprit devant les défis qui les attendent. Les citoyens de l'agglomération de Montréal ont toutes les raisons d'être fiers de leur Service de sécurité incendie et d'avoir pleinement confiance en ses capacités de gestion et d'exécution.

### Claude Dauphin

Vice-président du comité exécutif et responsable de la sécurité publique  
Ville de Montréal



### Message de M. Serge Tremblay

Au cours des trois dernières années, le Service de sécurité incendie de Montréal a réalisé plusieurs grands projets. La recherche des meilleures techniques d'intervention, des outils les plus perfectionnés et des voies d'avenir à explorer ont contribué à accroître l'efficacité de nos interventions. Les orientations du service sont toujours choisies en fonction de notre objectif ultime : relever la sécurité des citoyens.

Au cours de ces années, d'importants investissements ont été réalisés pour parfaire le fonctionnement des opérations et réduire le temps de réponse qui, avoisinant les cinq minutes, figurait parmi les plus bas en Amérique du Nord en 2006. Grâce à l'implantation d'un système de répartition des appels par ordinateur (RAO) couvrant l'ensemble du territoire montréalais et qui sera en étape finale d'installation à la fin 2007, les communications radio seront grandement améliorées. De plus, la modernisation des équipements s'est également traduite par l'acquisition de véhicules spécialisés et par l'uniformisation des équipements. Le service a annoncé son intention de remplacer progressivement environ 70 véhicules (autopompes et autoéchelles) servant au combat des incendies d'ici cinq ans et renouvellera plusieurs autres types de véhicules utilisés par le service à partir de 2007 et au cours des années à venir.

Une attention particulière a été portée à la formation professionnelle afin de répondre aux besoins spécifiques des citoyens. Le centre de formation du service, endroit névralgique du maintien des connaissances et du perfectionnement de nos pompiers, s'est muni d'équipements exclusifs pour perfectionner les diverses techniques de sauvetage.

Soulignons que l'année 2007 sera, elle aussi, chargée de projets innovateurs. Parmi ceux-ci, mentionnons le début de l'implantation du service des pompiers premiers répondants à l'échelle de l'agglomération de Montréal. L'ajout de cette nouvelle corde à notre arc favorisera l'atteinte d'un de nos buts les plus chers : sauver des vies et réduire les dommages potentiels et les séquelles chez les victimes d'urgences vitales, de traumatismes sévères et d'autres malaises nécessitant une intervention rapide.

Grâce au travail d'équipe et à la collaboration des 2300 pompiers ainsi que près de 400 employés civils et cadres composant notre service, la population de l'agglomération de Montréal peut compter sur un service d'incendie efficace et proactif.

La devise « **Notre priorité, votre sécurité** » est au cœur de nos actions et rejaillit chaque jour dans chacune de nos interventions.

### Serge Tremblay

Directeur  
Service de sécurité incendie de Montréal



**Le Service de sécurité incendie de Montréal en un coup d'oeil**

	2004	2005	2006
<b>Ressources humaines</b>			
Employés civils et cadres	368	353	380
Pompiers	2 300	2 300	2 300
<b>Total</b>	<b>2 668</b>	<b>2 653</b>	<b>2 680</b>
<b>Nombre d'appels</b>			
Incendies de bâtiments	1 615	1 637	1 477
Premiers répondants	2 708	3 077	3 121
Autres incendies	8 731	9 034	9 226
Sans incendie	35 470	35 316	35 233
Annulations et fausses alertes	2 007	2 021	1 868
<b>Total</b>	<b>50 531</b>	<b>51 085</b>	<b>50 925</b>
<b>Population (000)</b>	<b>1 800</b>	<b>1 800</b>	<b>1 800</b>
<b>Budget (000 \$)</b>	<b>249 000</b>	<b>255 000</b>	<b>278 000</b>
<b>Nombre de casernes</b>	<b>66</b>	<b>66</b>	<b>66</b>

Service de sécurité incendie de Montréal

**Numéros importants**

Pour signaler une situation d'urgence, composez le **911**

Renseignements sur la prévention : **514 872-3800**

Section de l'éducation du public : **514 872-4684**

Rapport d'incendie : **514 872-3775**

Programme pour personnes à mobilité réduite : **514 872-3775**

Ligne média : **514 872-7687**

Courriel : [sim@ville.montreal.qc.ca](mailto:sim@ville.montreal.qc.ca)

Site Web : [ville.montreal.qc.ca/incendie](http://ville.montreal.qc.ca/incendie)

**Mission**

Premier service en importance au Québec, le Service de sécurité incendie de Montréal a pour mission de sauvegarder les vies, de protéger les biens, de préserver l'environnement des citoyens et des visiteurs par la prévention, l'éducation du public, l'implication communautaire et par des interventions lors d'incendies, d'urgences médicales ou de toutes autres situations d'urgence, contribuant ainsi à la sécurité des personnes, à la conservation du patrimoine et au développement durable de la communauté montréalaise.

**Vision**

Par son approche intégrant à la fois la prévention, la préparation, l'intervention et le rétablissement, le service vise à offrir aux citoyens de Montréal le meilleur service qui soit en Amérique du Nord en ce qui concerne la gestion globale des risques en matière de sécurité incendie, de sécurité civile et d'urgences préhospitalières.

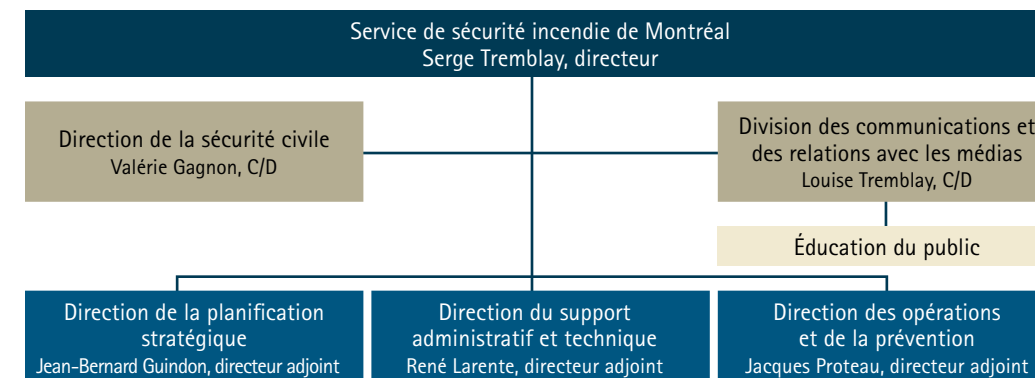
**Valeurs**

Le citoyen est au cœur des préoccupations du Service de sécurité incendie de Montréal. Parmi les autres valeurs qui l'animent et qui guident sa stratégie en matière de responsabilité sociale, figurent l'intégrité, le professionnalisme et le respect. Préconisées à l'échelle de l'organisme, ces valeurs fondamentales se reflètent dans l'engagement au quotidien du service de remplir adéquatement sa mission auprès de l'ensemble des citoyens qu'il dessert.

**Structure organisationnelle**

Dans le but d'accomplir adéquatement sa mission, le service compte sur une équipe de 2700 employés regroupant à la fois des pompiers, des gestionnaires et du personnel administratif et de soutien. Pour sa part, la Direction de la sécurité civile est responsable de l'organisation de la sécurité civile de l'agglomération, de l'élaboration et de la mise en œuvre du schéma de sécurité civile ainsi que des mesures visant à assurer la prise en charge des quatre grandes phases de la sécurité civile, à savoir : la prévention, la préparation, l'intervention et le rétablissement de la situation après un événement.

Le Service de sécurité incendie de Montréal dispose d'un budget annuel de quelque 286 M\$ pour garantir la qualité et l'efficacité de ses interventions et offrir un environnement des plus sécuritaires aux citoyens de l'agglomération de Montréal.



*Notre mission, notre vision et nos valeurs contribuent à offrir un service de sécurité incendie de premier ordre dans le meilleur intérêt de la population de l'agglomération de Montréal.*



### COMMUNICATIONS ET MÉDIAS

La mission de la Division des communications et des relations avec les médias du service consiste à planifier, coordonner et soutenir les orientations, les politiques, les programmes et les communications internes et externes du service ainsi que toutes les activités de relations avec les médias. Notre rôle est de diffuser l'information reliée aux interventions et aux dossiers d'envergure du service à tous les employés, à la population, à nos partenaires et aux médias locaux et nationaux.



### ÉDUCATION DU PUBLIC

La section de l'éducation du public a pour mission de développer des outils et des programmes pédagogiques destinés à sensibiliser la population, en priorité les écoliers de l'île de Montréal, sur l'importance d'adopter des comportements sécuritaires afin de prévenir les incendies. C'est précisément dans cet esprit qu'elle produit les bulletins *Le feu follet junior* et *Le feu follet*. Destinés aux 450 000 enfants fréquentant les services de garde et les classes de maternelle et de premier cycle du primaire du Québec, ces bulletins d'information bilingues visent à sensibiliser les tout-petits à l'importance de la sécurité incendie par le biais de jeux éducatifs et de chansons.

Somme toute, l'amélioration de la sécurité et la préservation de la vie humaine constituent les priorités absolues de la section de l'éducation du public du service. Ces visées sont d'autant plus justifiées que, bon an mal an, un peu plus de 50 % des causes d'incendies sur le territoire montréalais sont directement liées aux comportements humains.



### PRÉVENTION

Menées en grande partie par nos agents de prévention et nos officiers de liaison, les mesures de prévention sont multiples et visent essentiellement à réduire l'occurrence et la sévérité des incendies de manière à offrir à la population un environnement sécuritaire. Prenant notamment la forme d'inspection de bâtiments, de conférences publiques, de projets réalisés dans un cadre scolaire ou encore de simples exercices d'évacuation, ces actions dites de prévention favorisent la participation active des citoyens, des visiteurs, des propriétaires et gestionnaires immobiliers ainsi que de divers organismes, publics ou privés, préoccupés par le bien-être collectif.



	2004	2005	2006
Inspections de bâtiments	8187	9087	N/d
Visites de nouveaux lieux	N/d	9116	N/d
Exercices d'évacuation	238	274	N/d
Nombre de personnes rencontrées	21 335	21 513	17 464

### CONSEILS DE PRÉVENTION INCENDIE

Le site Internet du Service de sécurité incendie de Montréal dispose d'une section remplie de judicieux conseils de prévention en milieu résidentiel. Visitez le [www.ville.montreal.qc.ca/incendie](http://www.ville.montreal.qc.ca/incendie) et consultez la section « Services aux citoyens » pour y trouver des conseils dans plusieurs domaines, tels que :

- Articles de fumeur
- Avertisseur de fumée
- Avertisseur de monoxyde de carbone
- Bougies et lampes à l'huile
- Brûleur à fondue
- Chauffage
- Cuisson au BBQ
- Électricité
- Entreposage général
- Extincteur portatif
- Feux de cuisson
- Feux extérieurs
- Froid intense
- Pièces pyrotechniques
- Plan d'évacuation
- Produits inflammables et explosifs

Si vous avez des questions concernant la prévention et la sécurité incendie, n'hésitez pas à composer le 514 872-3800 ou à vous renseigner à la caserne la plus près de chez vous.



*Pour minimiser les risques d'incendie, rien ne vaut la prévention. Renforcer la conscience des citoyens à l'égard des mesures de sécurité s'avère une approche des plus élémentaires.*



### **CENTRE DE FORMATION**

Le Centre de formation du Service de sécurité incendie de Montréal conçoit, réalise et diffuse des outils de formation et d'information en plus de voir au perfectionnement technique en continu des recrues, des pompiers, des officiers et du personnel des équipes spécialisées. De par la diversité des formations sur mesure qui y sont proposées et les infrastructures spécialisées qu'il abrite, comme les simulateurs, le Centre de formation du service est le plus important établissement du genre au Québec.

## **ÉQUIPES SPÉCIALISÉES**

### **MATIÈRES DANGEREUSES**



Composée d'une cinquantaine de pompiers, l'équipe spécialisée dans les interventions en présence de matières dangereuses intervient sur l'ensemble du territoire montréalais. Munis de vêtements et d'équipements spéciaux, les membres de cette équipe ont la capacité de déceler, de contrôler, de limiter et de stabiliser un déversement ou une fuite de matières dangereuses. Ces derniers ont également les compétences nécessaires pour procéder à la décontamination des individus et des équipements pendant ou après une intervention. Enfin, les membres de cette équipe spécialisée sont également formés pour intervenir en cas d'actes terroristes.

### **SAUVETAGE NAUTIQUE ET SUR GLACE**



Comme l'agglomération de Montréal est entourée d'eau, il est rassurant de savoir que les équipes de sauvetage nautique et sur glace ont pour mission de porter secours à toute personne se trouvant en difficulté sur les plans d'eau intérieurs ou entourant l'île de Montréal, et ce, peu importe la saison. Pour accomplir leur travail, les pompiers spécialement formés pour ce type d'intervention et répartis dans huit casernes sur le territoire disposent d'embarcations, de matériel et de vêtements spécifiquement conçus à cet effet.

### **SAUVETAGE EN HAUTEUR**



Les membres qui composent les équipes de sauvetage en hauteur sont aussi surnommés hommes-araignées. Ceux-ci sont spécialisés dans deux domaines spécifiques : les sauvetages avec cordage et les sauvetages en espace clos. La mission des équipes de sauvetage en hauteur consiste à porter secours aux victimes coincées dans les hauteurs ou les profondeurs à l'aide d'un système de cordage.

### **SAUVETAGE TECHNIQUE**

Les membres de l'équipe de sauvetage technique, qu'on appelle aussi les taupes, se spécialisent en sauvetage en espace clos, en effondrement de structure et en effondrement de tranchée. Ces derniers portent secours aux victimes qui se retrouvent dans l'une des situations suivantes :

- espace clos : victime emprisonnée dans un endroit non conçu pour être occupé par l'homme, sauf pour le travail (ex : trou d'homme, installation électrique souterraine, tunnel, silo, etc.);
- effondrement de structure : victime emprisonnée dans une structure effondrée (bâtiment, pont, stationnement à étages, etc.);
- effondrement de tranchée : victime ensevelie sous un éboulement de tranchée.



### **PREMIERS RÉPONDANTS**

Les premiers répondants sont des pompiers formés et accrédités pour intervenir auprès de victimes d'urgences vitales, de traumatismes sévères et d'autres malaises nécessitant une intervention plus rapide que celle attendue du service ambulancier. Leur rôle consiste à évaluer et à stabiliser l'état de la victime jusqu'à l'arrivée des techniciens ambulanciers. Le positionnement stratégique des casernes sur le territoire fait en sorte que le temps de réponse des pompiers est souvent plus rapide que celui des ambulanciers (paramédics). L'implantation du service de premiers répondants sur l'ensemble de l'agglomération de Montréal se fera en plusieurs phases. Neuf cohortes seront formées au cours des trois prochaines années (2007-2009).



## *Recherche sur les causes des incendies*

### **RECHERCHE SUR LES CAUSES DES INCENDIES**

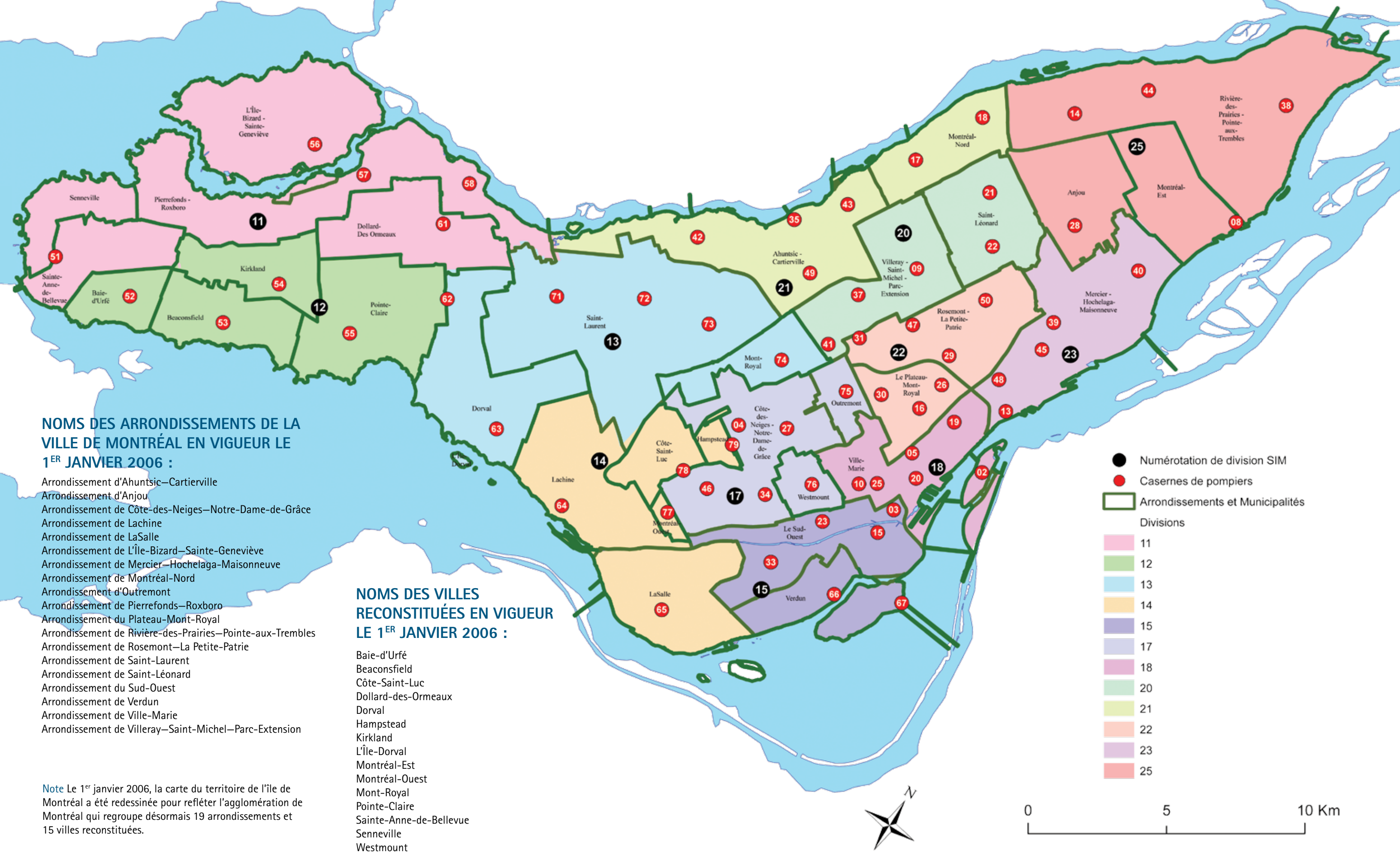
La section de la recherche des causes et des circonstances d'incendie (RCI) apporte de l'aide technique aux officiers-commandants lors d'une intervention afin de les aider à déterminer le point d'origine et la cause probable de l'incendie (criminelle, accidentelle ou naturelle). Travaillant en étroite collaboration avec le Service de police de la Ville de Montréal, la section RCI contribue notamment à :

- réduire ou éliminer la possibilité que des incendies de nature similaire ne surviennent à répétition;
- concevoir des programmes d'éducation et de sensibilisation du public;
- instaurer des mesures préventives plus efficaces;
- faciliter le règlement des sinistres.

### **CAUSES D'INCENDIES**

Chaque année, plus des deux tiers des incendies survenant sur le territoire desservi par le Service de sécurité incendie de Montréal ont pour cause la négligence humaine, d'où l'importance d'adopter une attitude proactive en élaborant des programmes d'éducation et de sensibilisation axés sur la prévention des incendies destinés à la population. Par ailleurs, les feux d'origine suspecte ou criminelle sont responsables d'environ 20 % des incendies à survenir sur le territoire de l'île de Montréal. Enfin, approximativement 5 % des interventions annuelles du service ont trait à des incendies dont la cause est d'origine naturelle ou s'avère indéterminée.





**NOMS DES ARRONDISSEMENTS DE LA VILLE DE MONTRÉAL EN VIGUEUR LE 1<sup>ER</sup> JANVIER 2006 :**

- Arrondissement d'Ahuntsic—Cartierville
- Arrondissement d'Anjou
- Arrondissement de Côte-des-Neiges—Notre-Dame-de-Grâce
- Arrondissement de Lachine
- Arrondissement de LaSalle
- Arrondissement de L'Île-Bizard—Sainte-Geneviève
- Arrondissement de Mercier—Hochelaga-Maisonneuve
- Arrondissement de Montréal-Nord
- Arrondissement d'Outremont
- Arrondissement de Pierrefonds—Roxboro
- Arrondissement du Plateau-Mont-Royal
- Arrondissement de Rivière-des-Prairies—Pointe-aux-Trembles
- Arrondissement de Rosemont—La Petite-Patrie
- Arrondissement de Saint-Laurent
- Arrondissement de Saint-Léonard
- Arrondissement du Sud-Ouest
- Arrondissement de Verdun
- Arrondissement de Ville-Marie
- Arrondissement de Villeray—Saint-Michel—Parc-Extension

Note Le 1<sup>er</sup> janvier 2006, la carte du territoire de l'île de Montréal a été redessinée pour refléter l'agglomération de Montréal qui regroupe désormais 19 arrondissements et 15 villes reconstituées.

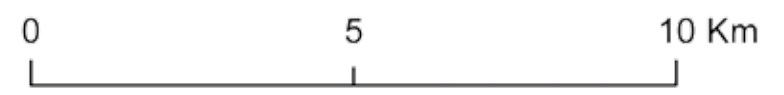
**NOMS DES VILLES RECONSTITUÉES EN VIGUEUR LE 1<sup>ER</sup> JANVIER 2006 :**

- Baie-d'Urfé
- Beaconsfield
- Côte-Saint-Luc
- Dollard-des-Ormeaux
- Dorval
- Hampstead
- Kirkland
- L'Île-Dorval
- Montréal-Est
- Montréal-Ouest
- Mont-Royal
- Pointe-Claire
- Sainte-Anne-de-Bellevue
- Senneville
- Westmount

● Numérotation de division SIM  
 ● Casernes de pompiers  
 □ Arrondissements et Municipalités

Divisions

- 11
- 12
- 13
- 14
- 15
- 17
- 18
- 20
- 21
- 22
- 23
- 25



Le service procédera à des investissements majeurs d'ici 2011, totalisant quelque 65 millions de dollars et visant l'acquisition d'un système de communication radio couvrant l'ensemble du territoire (15 millions de dollars en 2007) et le renouvellement de la flotte d'au plus 70 véhicules d'intervention (50 millions de dollars d'ici 2011).

Le Service de sécurité incendie de Montréal dispose d'une variété d'équipements spécialisés pour garantir l'efficacité et la qualité des services dispensés lors des opérations de sauvetage. S'ajoute à cela le Centre de communications du service, un véritable poste de commandement qui permet de coordonner de façon optimale les interventions menées sur le terrain et de déployer promptement les ressources à la grandeur du territoire.

### LISTE DES ÉQUIPEMENTS ACTUELLEMENT DISPONIBLES AU SERVICE

142 véhicules d'intervention en service dont:

- 69 autopompes
- 41 autoéchelles
- 1 poste de commandement mobile
- 1 poste d'intervention en produits chimiques
- et plusieurs autres véhicules pour les besoins des équipes spécialisées (nautique, hauteur, espace clos, etc.)



#### Légende des codes radio

- 10-07 Intervention nécessaire
- 10-09 Secours engagés à plein aggravation possible
- 10-12 Deuxième alerte
- 10-13 Troisième alerte
- 10-14 Quatrième alerte
- 10-15 Cinquième alerte (pompiers/unités additionnels au besoin)

#### Attribution des alarmes

Codes Radio	10-07	10-09	10-12	10-13	10-14	10-15
Nbre de pompiers dépêchés	27	38	63	78	90	90+
Nbre d'unités dépêchées	10	14	23	29	33	33+

Chacun des véhicules d'intervention est muni d'un numéro d'identification dont le premier caractère sert à déterminer le type de véhicule. Les chiffres suivants représentent la caserne d'affectation. À titre d'exemple, le véhicule d'intervention numéro 652 est une autopompe affiliée à la caserne 52.



### NOUVELLES CONSTRUCTIONS ET RÉNOVATIONS DE CASERNES

Au cours des années 2004, 2005 et 2006, trois nouvelles casernes ont été construites sur le territoire de l'agglomération de Montréal.

- La caserne 14, dans l'arrondissement de Rivière-des-Prairies—Pointe-aux-Trembles, a été inaugurée le 28 février 2005. Située au 8216, boulevard Maurice-Duplessis, cette caserne est venue remplacer celle qui était autrefois localisée de façon temporaire au 11575, 26<sup>e</sup> avenue. Celle-ci était désuète et sa superficie (185 m<sup>2</sup>) était insuffisante.
- La caserne 56 de l'arrondissement de L'Île-Bizard—Sainte-Geneviève est officiellement en fonction depuis le 16 juin 2005. La nouvelle caserne de 1250 m<sup>2</sup> (13 500 pi<sup>2</sup>) a été érigée sur un terrain municipal, situé au 230, boulevard Chèvremont. Elle permet de loger deux unités d'intervention et offre une zone administrative et de repos, une zone de transition ainsi qu'une zone d'urgence et de soutien opérationnel afin de répondre aux besoins et aux normes actuelles du service.
- La caserne 52 de Baie-D'Urfé a été inaugurée le 17 juin 2006. Cette caserne de 750 m<sup>2</sup> (7988 pi<sup>2</sup>) a été érigée sur un terrain municipal de Baie-d'Urfé, situé au 330, Surrey Drive. La concrétisation de ce projet de construction permet aux pompiers de la caserne 52 de mieux s'intégrer à leur milieu et de continuer à protéger la population dans un environnement sécuritaire.



Caserne 14 Rivière-de-Prairies—Pointe-aux-Trembles



Caserne 52 Baie-d'Urfé

Trois autres casernes du Service de sécurité incendie de Montréal ont fait l'objet de rénovations majeures au cours des années 2004 à 2006. Il s'agit de la caserne 53 de Beaconsfield, la caserne 54 de Kirkland et la caserne 58 de l'arrondissement de Pierrefonds—Roxboro. Ces réfections ont permis aux pompiers du Service de sécurité incendie de Montréal de continuer à protéger la population dans un environnement sain et sécuritaire, qui convient aux besoins inhérents à un service d'urgence ouvert 24 heures sur 24, sept jours sur sept et 365 jours par année.



Caserne 53 Beaconsfield

Les pages qui suivent mettent en évidence quelques chiffres et données statistiques concernant le nombre et la nature des interventions menées par le Service de sécurité incendie de Montréal de 2004 à 2006, les principaux facteurs humains mis en cause lors d'incendies ainsi que l'importance des dommages matériels ayant résulté des sinistres.

### NOMBRE D'INTERVENTIONS TOTALES

Note Ce sont les arrondissements de Ville-Marie et de Côte-des-Neiges-Notre-Dame-de-Grâce qui ont nécessité le plus grand nombre d'interventions.

Interventions totales			
Libelle	Nom	2004	2005
Arrondissement	Ahuntsic/Cartierville	3 105	2 867
	Anjou	828	791
	Beaconsfield/Baie-d'Urfé	682	868
	Côte-des-Neiges/Notre-Dame-de-Grâce	4 252	4 431
	Côte-St-Luc/Hampstead/Mtl-Ouest	1 150	1 172
	Dollard-des-Ormeaux/Roxboro	1 565	1 628
	Dorval/L'Île-Dorval	877	782
	L'Île-Bizard/Ste-Gen/Ste-A-de-B	499	449
	Kirkland	589	620
	Lachine	1 112	1 187
	LaSalle	1 651	1 626
	Mercier/Hochelaga/Maisonneuve	3 024	3 160
	Montréal-Nord	1 669	1 709
	Mont-Royal	634	740
	Outremont	1 056	956
	Pierrefonds/Senneville	1 038	1 049
	Plateau-Mont-Royal	3 267	3 228
	Pointe-Claire	1 520	1 683
	Rivière-des-Prairies/P.-A.-T./Mtl-Est	2 226	2 210
	Rosemont/Petite-Patrie	2 920	2 870
	Saint-Laurent	2 074	2 342
	Saint-Léonard	1 319	1 297
	Sud-Ouest	2 346	2 281
Verdun	1 258	1 284	
Ville-Marie	5 559	5 666	
Villeray/St-Michel/Parc Extension	3 105	3 014	
Westmount	1 206	1 170	
Zone municipale	Zonage indéterminé	0	5
	<b>Total</b>	<b>50 531</b>	<b>51 085</b>

Interventions totales			
Libelle	Nom	2006	
Arrondissement	Ahuntsic-Cartierville	2 913	
	Anjou	872	
	Côte-des-Neiges-Notre-Dame-de-Grâce	4 223	
	Lachine	1 127	
	LaSalle	1 660	
	L'Île-Bizard-Sainte-Geneviève	352	
	Mercier-Hochelaga-Maisonneuve	3 231	
	Montréal-Nord	1 650	
	Outremont	947	
	Pierrefonds-Roxboro	1 174	
	Le Plateau-Mont-Royal	3 027	
	Rivière-des-Prairies-Pointe-aux-Trembles	1 803	
	Rosemont-La Petite-Patrie	3 014	
	Saint-Laurent	2 219	
	Saint-Léonard	1 403	
	Le Sud-Ouest	2 319	
	Verdun	1 297	
	Ville-Marie	5 462	
	Villeray-Saint-Michel-Parc-Extension	3 002	
	Ville	Baie-d'Urfé	186
		Beaconsfield	707
		Côte-Saint-Luc	608
		Dollard-Des-Ormeaux	1 651
Dorval		770	
Hampstead		332	
Kirkland		647	
L'Île Dorval		1	
Montréal-Est		234	
Montréal-Ouest		169	
Mont-Royal		737	
Pointe-Claire		1 734	
Sainte-Anne-de-Bellevue		172	
Senneville		65	
Westmount		1 236	
Zone municipale		Zonage indéterminée	8
<b>Total</b>	<b>50 925</b>		

### INCENDIES DE BÂTIMENTS

Note On note une forte baisse du nombre d'incendies en 2006 par rapport aux années précédentes. C'est l'arrondissement de Ville-Marie qui a enregistré le plus grand nombre d'incendies de bâtiments au cours des trois dernières années

Incendies de bâtiments			
Libelle	Nom	2004	2005
Arrondissement	Ahuntsic/Cartierville	83	92
	Anjou	27	32
	Beaconsfield/Baie-d'Urfé	11	12
	Côte-des-Neiges/Notre-Dame-de-Grâce	132	121
	Côte-St-Luc/Hampstead/Mtl-Ouest	24	32
	Dollard-des-Ormeaux/Roxboro	34	26
	Dorval/L'Île-Dorval	19	22
	L'Île-Bizard/Ste-Gen/Ste-A-de-B	20	13
	Kirkland	7	11
	Lachine	56	42
	Lasalle	59	78
	Mercier/Hochelaga/Maisonneuve	110	115
	Montréal-Nord	81	84
	Mont-Royal	9	17
	Outremont	19	16
	Pierrefonds/Senneville	33	28
	Plateau-Mont-Royal	100	126
	Pointe-Claire	19	19
	Rivière-des-Prairies/P.-A.-T./Mtl-Est	113	88
	Rosemont/Petite-Patrie	109	83
	Saint-Laurent	73	75
	Saint-Léonard	69	71
	Sud-Ouest	80	80
Verdun	54	60	
Ville-Marie	152	166	
Villeray/St-Michel/Parc Extension	107	119	
Westmount	15	9	
<b>Total</b>	<b>1 615</b>	<b>1 637</b>	

Incendies de bâtiments		
Libelle	Nom	2006
Arrondissement	Ahuntsic-Cartierville	83
	Anjou	28
	Côte-des-Neiges-Notre-Dame-de-Grâce	128
	Lachine	49
	LaSalle	65
	L'Île-Bizard-Sainte-Geneviève	9
	Mercier-Hochelaga-Maisonneuve	108
	Montréal-Nord	64
	Outremont	14
	Pierrefonds-Roxboro	35
	Le Plateau-Mont-Royal	109
	Rivière-des-Prairies-Pointe-aux-Trembles	52
	Rosemont-La Petite-Patrie	91
	Saint-Laurent	49
	Saint-Léonard	46
	Le Sud-Ouest	71
	Verdun	44
	Ville-Marie	151
Villeray-Saint-Michel-Parc-Extension	114	
Ville	Baie-d'Urfé	2
	Beaconsfield	11
	Côte-Saint-Luc	16
	Dollard-Des-Ormeaux	29
	Dorval	23
	Hampstead	5
	Kirkland	11
	L'Île Dorval	0
	Montréal-Est	11
	Montréal-Ouest	1
Mont-Royal	16	
Pointe-Claire	28	
Sainte-Anne-de-Bellevue	4	
Senneville	0	
Westmount	10	
<b>Total</b>	<b>1 477</b>	



**NOMBRE D'INCENDIES PAR HEURE**

Note C'est entre 17h et 19h qu'il y a le plus d'incendies.

Interventions par heure			
Période (heure)	2004	2005	2006
00:00 - 01:00	71	50	46
01:00 - 02:00	52	60	34
02:00 - 03:00	61	51	49
03:00 - 04:00	55	46	49
04:00 - 05:00	50	42	37
05:00 - 06:00	48	44	24
06:00 - 07:00	33	41	35
07:00 - 08:00	26	52	32
08:00 - 09:00	44	43	48
09:00 - 10:00	54	58	54
10:00 - 11:00	73	76	57
11:00 - 12:00	65	81	76
12:00 - 13:00	85	82	62
13:00 - 14:00	73	96	75
14:00 - 15:00	68	89	92
15:00 - 16:00	101	84	80
16:00 - 17:00	86	89	70
17:00 - 18:00	95	93	100
18:00 - 19:00	111	98	105
19:00 - 20:00	83	77	77
20:00 - 21:00	86	74	78
21:00 - 22:00	70	74	83
22:00 - 23:00	63	85	67
23:00 - 24:00	62	52	47
<b>Total</b>	<b>1 615</b>	<b>1 637</b>	<b>1 477</b>

**PERTES MATÉRIELLES**

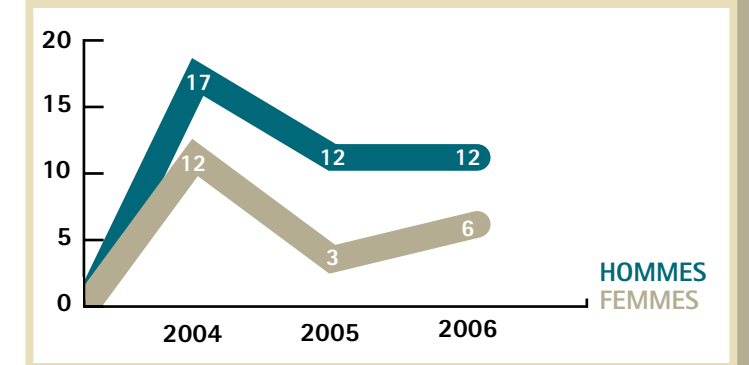
Les pertes matérielles comprennent les dommages causés par l'incendie au bâtiment principal, à son contenu ainsi que les biens extérieurs associés au bâtiment impliqué.

Pertes matérielles*			
Libelle	Nom	2004	2005
Arrondissement	Ahuntsic/Cartierville	4 274 990	2 384 820
	Anjou	459 900	447 240
	Beaconsfield/Baie-d'Urfé	201 300	808 100
	Côte-des-Neiges/Notre-Dame-de-Grâce	2 406 712	4 858 699
	Côte-St-Luc/Hampstead/Mtl-Ouest	209 694	637 450
	Dollard-des-Ormeaux/Roxboro	1 596 750	641 951
	Dorval/L'Île-Dorval	289 581	511 600
	L'Île-Bizard/Ste-Gen/Ste-A-de-B	592 110	304 500
	Kirkland	42 615	137 800
	Lachine	552 207	3 170 487
	LaSalle	962 614	1 287 820
	Mercier/Hochelaga/Maisonneuve	1 155 729	4 120 379
	Montréal-Nord	3 252 736	5 183 023
	Mont-Royal	195 505	355 400
	Outremont	341 503	212 589
	Pierrefonds/Senneville	3 010 170	186 990
	Plateau-Mont-Royal	1 844 371	4 774 606
	Pointe-Claire	188 011	436 880
	Rivière-des-Prairies/P.-A.-T./Mtl-Est	3 500 713	4 309 045
	Rosemont/Petite-Patrie	2 936 254	1 622 865
	Saint-Laurent	962 350	4 734 316
	Saint-Léonard	1 573 897	1 440 769
	Sud-Ouest	1 973 088	2 158 130
	Verdun	2 144 645	1 253 130
	Ville-Marie	2 787 441	3 577 063
	Villeray/St-Michel/Parc Extension	3 170 770	1 903 155
	Westmount	332 700	1 422 150
	<b>Total</b>		<b>40 958 356</b>

\* N.B. Montant approximatif établi par le SIM et non par les assureurs.

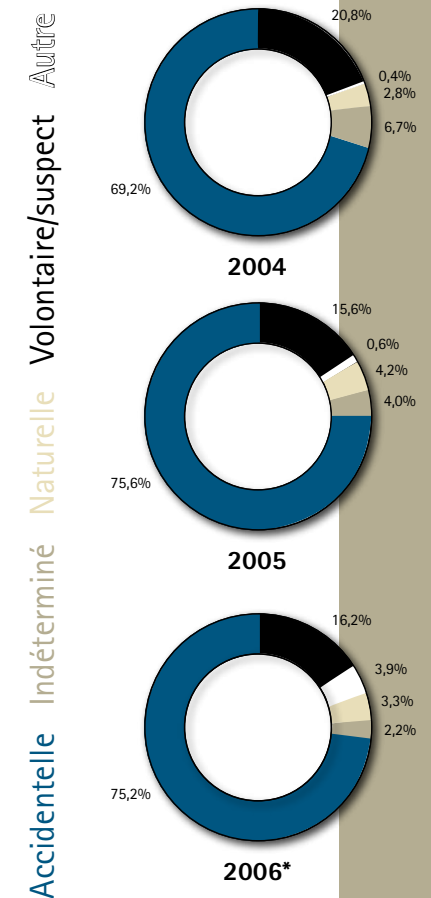
**DÉCÈS**

L'année 2004 fut une année record en termes de pertes humaines. On déplore 25 incendies de bâtiments avec décès dont deux incendies qui ont fait deux victimes chacun ainsi qu'un incendie où trois jeunes enfants sont décédés.



Pertes matérielles		
Libelle	Nom	2006
Arrondissement	Ahuntsic-Cartierville	1 472 030
	Anjou	140 650
	Côte-des-Neiges-Notre-Dame-de-Grâce	2 415 177
	Lachine	1 456 251
	LaSalle	3 147 390
	L'Île-Bizard-Sainte-Genève	300 100
	Mercier-Hochelaga-Maisonneuve	5 065 352
	Montréal-Nord	2 253 250
	Outremont	188 500
	Pierrefonds-Roxboro	943 400
	Le Plateau-Mont-Royal	4 148 712
	Rivière-des-Prairies-Pointe-aux-Trembles	844 722
	Rosemont-La Petite-Patrie	11 990 390
	Saint-Laurent	1 605 310
	Saint-Léonard	533 100
	Le Sud-Ouest	2 376 167
	Verdun	1 110 355
	Ville-Marie	5 080 221
	Villeray-Saint-Michel-Parc-Extension	1 713 081
	Ville	Baie-d'Urfé
Beaconsfield		132 775
Côte-Saint-Luc		123 625
Dollard-Des-Ormeaux		445 375
Dorval		241 610
Hampstead		846 100
Kirkland		280 550
L'Île Dorval		0
Montréal-Est		633 600
Montréal-Ouest		5 150
Mont-Royal		78 850
Pointe-Calire		972 370
Sainte-Anne-de-Bellevue		37 700
Senneville	0	
Westmount	608 350	
<b>Total</b>		<b>51 208 713</b>

**NATURE DES INCENDIES**



\* Mise à jour des données : 24 avril 2007

FACTEURS HUMAINS

Facteurs humains			
Facteurs	2004	2005	2006*
Défaillance ou défektivité mécanique ou électrique	220	282	253
Défaut de conception, construction ou installation	56	53	42
Erreur humaine	325	569	491
Incendie criminel ou suspect	329	247	237
Mauvaise utilisation d'un équipement	115	144	127
Utilisation inadéquate du matériau enflammé	57	35	26
Utilisation inadéquate d'une source d'inflammation	335	122	126
Autres	161	174	130
-	7	11	45
<b>Total</b>	<b>1 615</b>	<b>1 637</b>	<b>1 477</b>

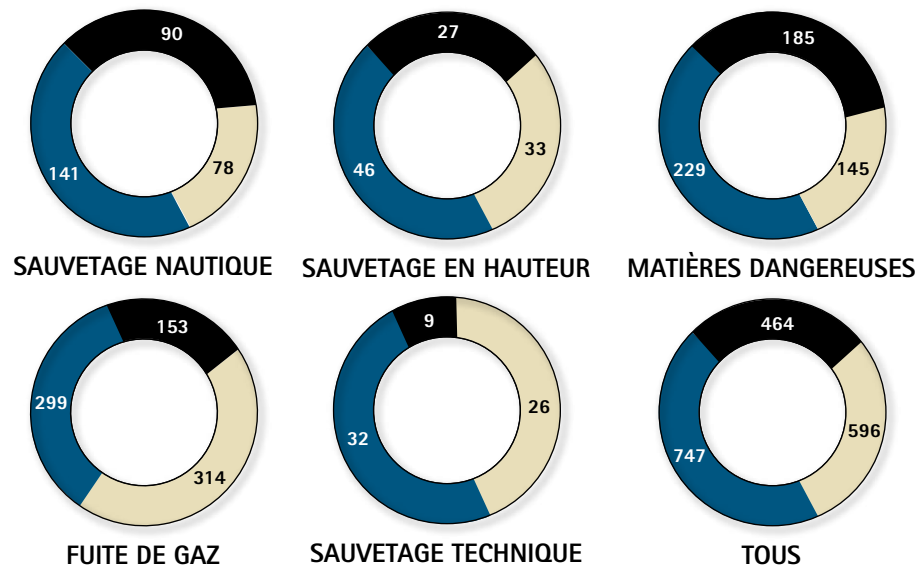
\* Mise à jour des données : 24 avril 2007

SOURCES DE CHALEUR

Sources de chaleur			
Sources	2004	2005	2006*
Appareil de chauffage	84	76	73
Appareil et équipement	139	187	146
Articles de fumeur et objets à flamme nue	565	530	485
Divers	238	224	177
Équipement de cuisine	365	401	369
Équipement de distribution d'électricité	213	200	178
Véhicule	4	9	4
-	7	10	45
<b>Total</b>	<b>1 615</b>	<b>1 637</b>	<b>1 477</b>

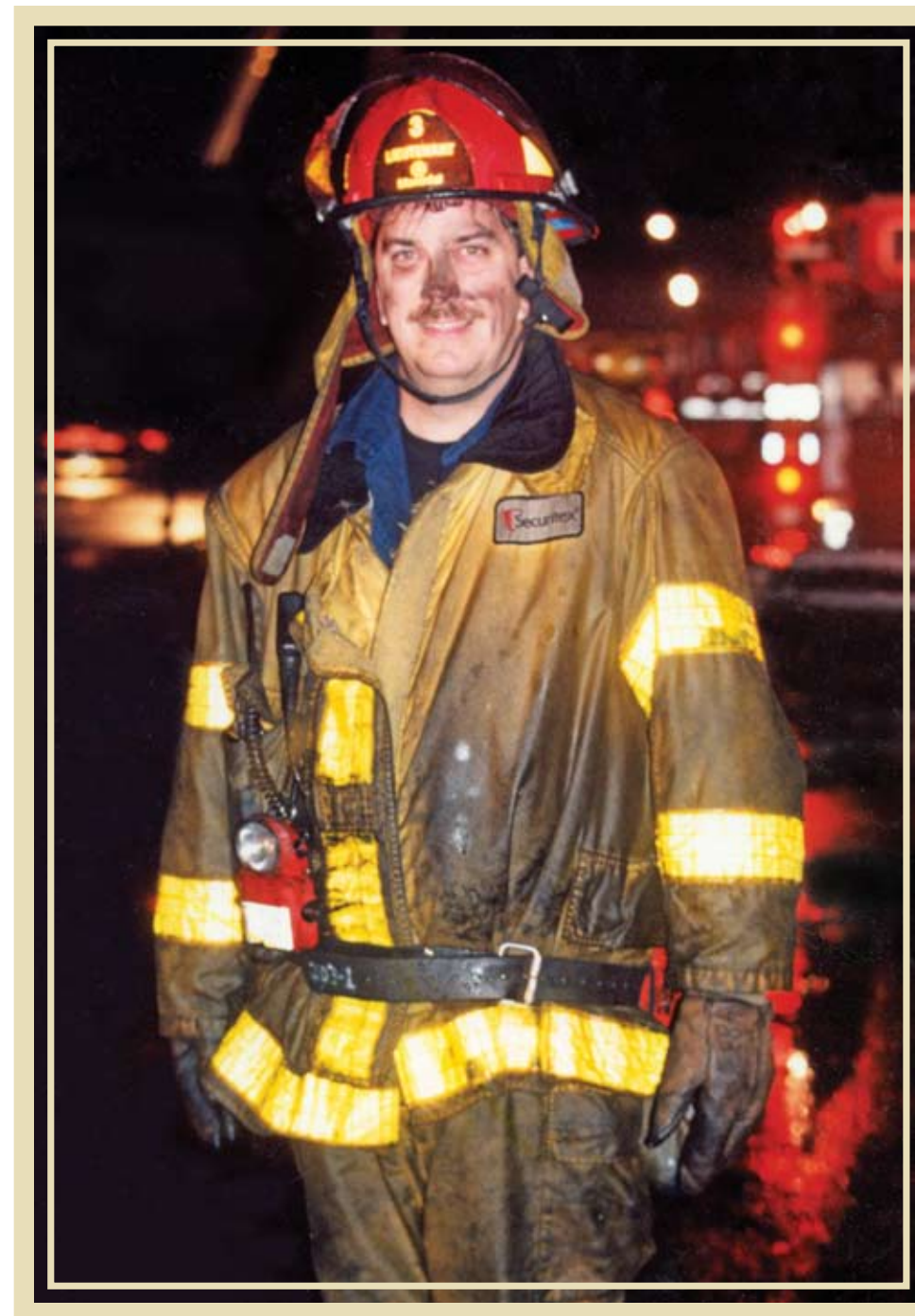
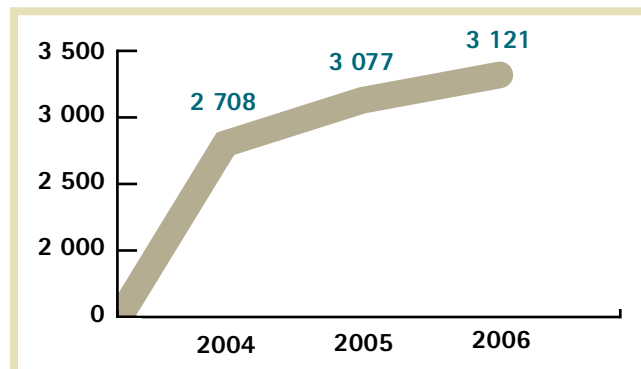
NOMBRE D'INTERVENTIONS SPÉCIALISÉES

2004 2005 2006



NOMBRE D'INTERVENTIONS DES PREMIERS RÉPONDANTS

(8 casernes en 2006 offraient le service)



Au service des citoyens depuis 1978, il a répondu à son dernier appel le 21 janvier 2006.

Profil de carrière

Le capitaine Marcel Marleau était un pompier d'expérience qui a été promu au grade de lieutenant le 16 décembre 1991 et au grade de capitaine le 15 décembre 2000. Le capitaine Marleau a été décoré à deux reprises pour avoir accompli un acte de bravoure en service. Au cours de sa carrière, Marcel Marleau a travaillé dans les casernes 34, 30, 15, 40, 4, 3, 49, 20 et 14. Il était reconnu pour son sens du devoir et son dévouement auprès des Montréalaises et des Montréalais.

Résumé de l'événement

Le matin du 21 janvier 2006, les pompiers ont répondu à un appel pour une odeur suspecte sur le boulevard Langelier dans l'arrondissement Montréal-Nord à Montréal. À l'arrivée des premières unités sur les lieux, aucune fumée n'était apparente de l'extérieur. Quelques minutes plus tard, un début d'incendie a été découvert dans un appartement. Il a rapidement pris de l'ampleur pour devenir un incendie de cinquième alerte, qui a été combattu par plus de 125 pompiers. Le capitaine Marleau a malheureusement perdu la vie au cours de cette intervention.

CRÉDITS

Rédaction La Direction de la planification stratégique du SIM  
 Jean-Bernard Guindon, directeur adjoint Sylvain Carrière, chef aux opérations  
 La Division des communications et des relations avec les médias du SIM  
 Louise Tremblay, chef de division, Élise Breault, chargée de communication, Maison Brison  
 Révision Direction du Service de sécurité incendie de Montréal (SIM)  
 Division des communications et des relations avec les médias du SIM  
 Conception Section recherche, développement et conception du Centre de formation du SIM  
 Natacha Grenier, graphiste, Richard Joly, graphiste  
 Impression Ville de Montréal, Mai 2007

## LES CITOYENS ET LES POMPIERS DE L'AGGLOMÉRATION DE MONTRÉAL ONT LE PRIVILÈGE DE POUVOIR COMPTER SUR QUATRE ORGANISMES INDÉPENDANTS POUR LEUR VENIR EN AIDE LORS DE SINISTRES CAUSÉS PAR UN INCENDIE SUR LE TERRITOIRE, ET CE, TOUS LES JOURS, 24 HEURES SUR 24.



### CROIX-ROUGE

La Croix-Rouge vient en aide, à titre gracieux, aux personnes touchées par un incendie d'habitation en subvenant aux besoins essentiels des sinistrés en matière notamment de vivres, de vêtements, d'hébergement temporaire, de premiers soins, de soutien psychologique et de réunion des familles. L'aide apportée par la Croix-Rouge est établie en fonction de l'évaluation des besoins des sinistrés. Les bénévoles de la Croix-Rouge sont mobilisés par le SIM et se rendent sur les lieux de l'intervention.



### JEUNESSE AU SOLEIL

Lors d'un incendie, l'unité des services d'urgence de Jeunesse au Soleil fournit des vêtements, de la nourriture, des couvertures et jouets aux victimes en guise de réconfort. Les victimes peuvent également obtenir des bons alimentaires, des bons pour médicaments de la nourriture, des vêtements et des biens domestiques pour les aider à repartir du bon pied.

### DIRECTION DE L'AIDE SOCIALE

L'équipe du dispositif d'urgence soutient et accompagne les sinistrés en se rendant sur les lieux en plus d'offrir, au besoin, des mesures d'hébergement temporaire et de l'aide financière. L'équipe travaille en étroite collaboration avec les intervenants du Service de sécurité incendie de Montréal afin de prendre en charge l'aide accordée aux sinistrés. Une collaboration avec divers organismes communautaires et des ententes prévues avec diverses institutions font en sorte que tous peuvent compter sur un réseau et des ressources nécessaires dans des situations difficiles.



### POMPIERS AUXILIAIRES

Depuis plus de 60 ans, les pompiers auxiliaires de Montréal prêtent assistance aux pompiers sur les lieux des sinistres en leur distribuant couvertures, boissons chaudes, rafraîchissements et vêtements secs. Équipés de deux camions de réhabilitation et d'une ambulance, les pompiers auxiliaires de Montréal veillent également à dispenser les premiers soins aux pompiers blessés ou incommodés par la fumée de même qu'à conduire à l'hôpital ceux dont l'état nécessite des traitements plus élaborés. Les pompiers auxiliaires de Montréal relèvent également le défi de préserver la mémoire collective en exploitant un musée où sont exposées diverses pièces d'équipement ayant servi à combattre des incendies dans le passé.