



Consultations publiques dans le cadre de la nouvelle
Politique de stationnement de Montréal

DES RETOMBÉES IMPRESSIONNANTES
SUR LA COMMUNAUTÉ DEPUIS 1995

MÉMOIRE DE L'ORGANISME FONDS VILLE-MARIE
CONNU ET PROPULSÉ SOUS LE NOM DE MONTRÉAL RELÈVE

DÉPOSÉ À L'ATTENTION DE LA COMMISSION PERMANENTE
SUR LE TRANSPORT ET LES TRAVAUX PUBLICS

Février 2016



Mémoire réalisé sous la présidence de

Madame Monette Malewski, présidente du conseil d'administration

Pour plus d'informations sur le Fonds Ville-Marie (Montréal Relève)

Madame Marie-Élaine Normandeau

Directrice générale

514 270-3300, poste 1

menormandeau@montrealreleve.ca

www.montrealreleve.ca

TABLE DES MATIÈRES

Préambule	page 3
Mission	page 3
Vision	page 3
Contexte	page 5
Des retombées impressionnantes sur la communauté depuis 1995, contextualisation et recommandations	page 8
Un retour direct à la communauté depuis 1995	page 8
Une large expertise en préparation de la relève	page 8
Un grand potentiel de rayonnement	page 11
Concertation sur la relève et la main d'œuvre à Montréal	page 13
Une expertise au service de différentes clientèles	page 14
Classes Affaires	page 14
Transit 16	page 15
Projet d'immersion professionnelle	page 15
Relève Active	page 16
Aéro2	page 16
Organigramme	page 17
Nos partenaires	page 18
Un organisme soutenu par ses fondateurs et son partenaire principal	page 19
Sommaire des recommandations	page 20
Conclusion	page 21
Annexes	page 22

PRÉAMBULE

ENREGISTRÉ LÉGALEMENT SOUS LE NOM FONDS VILLE-MARIE À SA CRÉATION EN 1995, L'ORGANISME QUI SOUMET LE PRÉSENT MÉMOIRE EST CONNU ET PROPULSÉ SOUS LE NOM DE MONTRÉAL RELÈVE.

LE FONDS VILLE-MARIE (MONTRÉAL RELÈVE) EST NÉ SUITE À UNE ENTENTE SURVENUE LE 12 AVRIL 1995 (CO95 00785) ENTRE LA CHAMBRE DE COMMERCE DU MONTRÉAL MÉTROPOLITAIN (CCMM) ET LA VILLE DE MONTRÉAL À LA CRÉATION DE LA SOCIÉTÉ EN COMMANDITE STATIONNEMENT DE MONTRÉAL.

L'ENTENTE INITIALE EST SIGNÉE JUSQU'AU 31 DÉCEMBRE 2024 ET L'AVENANT N^o 2 (2006) PRÉCISE QUE LE MONTANT ANNUELLEMENT VERSÉ À MONTRÉAL RELÈVE EST DORÉNAVANT PLAFONNÉ ET NON-INDEXÉ. IL EST ALORS FIXÉ À 600 000 \$.

MONTRÉAL RELÈVE DÉTIENT LE STATUT D'ORGANISME À BUT NON LUCRATIF ET EST ENREGISTRÉ AU REGISTRAIRE DES ENTREPRISES SOUS LE NUMÉRO 1144438562 (NEQ).

MISSION

Insufflée par ses fondateurs, la Chambre de commerce du Montréal métropolitain et la Ville de Montréal, l'organisme a pour mission de favoriser les liens et le partage d'idées vers le développement d'une vision commune en termes socioéconomiques. Concrètement, l'organisme agit par la mise en place de programmes et initiatives visant la préparation de la relève et de la main d'œuvre.

L'organisme participe de façon déterminante à cet objectif précis de développement économique de la ville de Montréal en faisant découvrir les perspectives d'études et de carrières à plusieurs clientèles de la relève montréalaise.

VISION

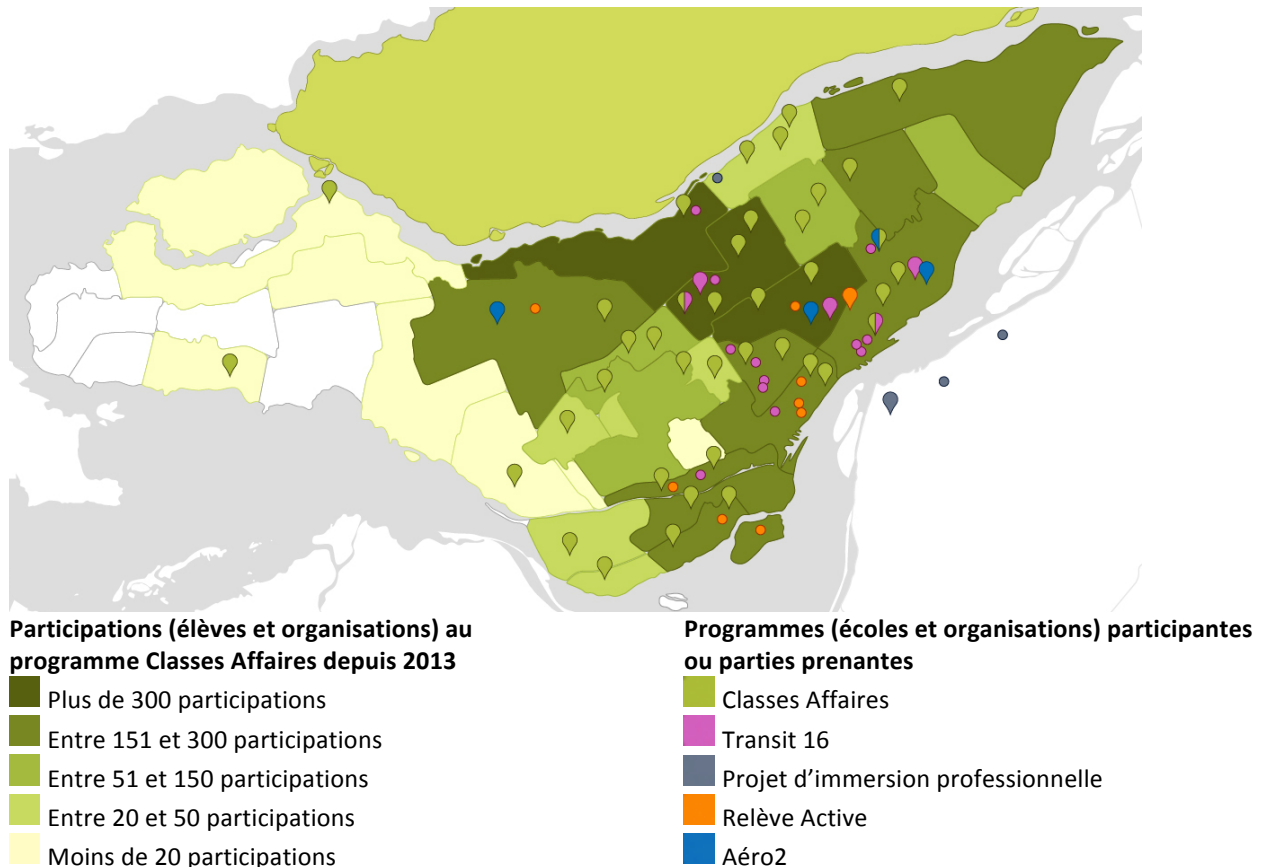
Porté par une planification stratégique menant ses interventions jusqu'en 2017 et découlant des réflexions de son conseil d'administration, Montréal Relève souhaite se positionner sur la scène

municipale comme un acteur clé, organisme expert, en termes de relève, main d'œuvre et rétention des talents.

À la mise sur pied de la présente commission, il apparaît plus que pertinent pour l'organisme de déposer un mémoire, nous sommes toutefois conscients que celui-ci se distinguera de ceux déposés à l'attention de la commission. Bien que notre organisme et ses activités ne soient pas directement touchés par les grandes lignes de la Politique de stationnement, les décisions qui découleront de ces réflexions viendront directement impacter le service que nous offrons aux jeunes et à notre société, puisque le financement de Montréal Relève provient à 70 % du montant annuel rattaché à l'entente signée en 1995.

Les recommandations énoncées dans ce mémoire ont pour objectif de sensibiliser la Ville de Montréal aux résultats tangibles de Montréal Relève et à démontrer que l'organisme aurait la capacité de s'intégrer à la Stratégie jeunesse et sur l'ensemble des pistes d'actions en vue d'un Montréal économiquement fort et durable.

Carte des interventions de Montréal Relève



CONTEXTE

Le taux de décrochage scolaire moyen des cinq commissions scolaires de l'île de Montréal est d'environ 20 %¹ annuellement et le territoire de Montréal a connu récemment un taux migratoire négatif accentué dans la tranche d'âge des jeunes diplômés (25-44 ans)². Considérant cet enjeu économique de taille, Montréal Relève croit vivement au déploiement et à la valorisation d'actions concrètes qui permettront à Montréal d'attirer et de conserver les talents sur l'île.

La Fondation Lucie et André Chagnon exprime également cette préoccupation dans le mémoire *Miser sur la prévention pour relever le défi de la pauvreté*; le premier impact du manque de diplomation demeure la pénurie de la main-d'œuvre qualifiée, ce qui implique un coût social colossal de 1,9 milliard de dollars par année à la société québécoise³. Le taux de chômage et la perte de près de 11 000 emplois ne peuvent être une avenue durable dans une ville universitaire qui se classe deuxième sur le continent nord-américain, tout juste derrière la ville de Boston⁴.

Montréal Relève est en phase avec les objectifs 2020 du gouvernement du Québec quant à sa stratégie de lutte contre le décrochage scolaire et de réussite scolaire avec l'atteinte d'une cible de 80 % du taux d'obtention d'un diplôme secondaire⁵. De plus, Montréal Relève s'accorde avec le rapport du comité de travail sur le statut de la métropole de la Ville de Montréal⁶ et convient que celle-ci doit développer des programmes stimulants et hors de l'ordinaire pour les citoyens de Montréal afin de retenir les jeunes diplômés, mais aussi afin de favoriser des investissements économiques majeurs et durables.

¹ MINISTÈRE DE L'ÉDUCATION ET DE L'ENSEIGNEMENT SUPÉRIEUR, (Consulté en février 2016), Taux de sorties sans diplôme ni

² INSTITUT DE LA STATISTIQUE DU QUÉBEC (Consulté en février 2016), Coup d'œil sociodémographique : La migration interrégionale au Québec en 2013-2014 : nouvelle baisse de la mobilité, Mars 2015, Numéro 27, [en ligne], www.stat.gouv.qc.ca

³ FONDATION LUCIE ET ANDRÉ CHAGNON (Consulté en février 2016). Miser sur la prévention pour relever le défi de la pauvreté, mémoire présenté dans le cadre de la Consultation publique pour l'élaboration du 3^e Plan d'action gouvernemental en matière de lutte contre la pauvreté et l'exclusion sociale, Fondation Lucie et André Chagnon, 12 pages [en ligne], www.fondationchagnon.org

⁴ FONDATION DU GRAND MONTRÉAL (Consulté en 2016) Signes vitaux 2015 du GRAND MONTRÉAL : le grand Montréal en mutation, rapport Signes vitaux, portrait de la ville de Montréal, 20 pages, [en ligne], www.signesvitauxmontreal.ca, www.fgmtl.org

⁵ MINISTÈRE DE L'ÉDUCATION ET DE L'ENSEIGNEMENT SUPÉRIEUR (Consulté en février 2016) Objectifs 2020: Taux d'obtention d'un diplôme secondaire, secteur jeune et secteur des adultes, [en ligne] www.education.gouv.qc.ca

⁶ VILLE DE MONTRÉAL (Consulté en février 2016) Comité de travail sur le statut de métropole, Une métropole prospère et inclusive pour un développement durable, Rapport présenté au maire de Montréal dans le cadre des négociations sur le statut de métropole, Octobre 2015, 74 pages, [en ligne] www.ville.montreal.qc.ca

La Chambre de commerce du Montréal métropolitain en arrivait également à ces conclusions lors de son Forum stratégique « Compétences du futur; un monde en mutation : soyons prêts pour les emplois de demain! » du 12 février dernier :

« Ce déclin du bassin de travailleurs potentiels influe directement sur le développement des entreprises, la croissance économique et nos finances publiques »⁷.

Bien que le développement socioéconomique de notre métropole se déploie en plusieurs lignes directrices quant à l'avenir de la relève, les acteurs prenants part à cet enjeu montréalais doivent maintenant agir ensemble et faire front commun afin de déployer massivement des initiatives qui permettront aux jeunes d'aujourd'hui de devenir les travailleurs de demain, le moteur d'une économie montréalaise en santé.

Stratégie jeunesse 2013-2017

Montréal Relève adhère à l'ensemble des recommandations de la Stratégie jeunesse montréalaise 2013-2017 de la Ville de Montréal⁸ en matière de relève active. En participant à la formation de la relève de demain, l'organisme favorise la préparation des jeunes au milieu de l'emploi. En développant et proposant des activités d'immersion structurées, il initie les prochaines générations à la réalité du marché du travail et à la découverte de l'éventail de professions disponibles à Montréal. Il collabore avec un ensemble de partenaires à la mise sur pied de différentes initiatives qui permettent aussi de développer leur engagement citoyen. L'organisme collabore avec plusieurs organisations, toujours dans cet objectif de favoriser la relève et la main-d'œuvre montréalaise. Dans ce contexte, Montréal Relève est un levier unique et durable pour l'ensemble des secteurs économiques, éducatifs et sociaux de la ville de Montréal.

Montréal Relève a conceptualisé, développé, financé et propulsé cinq programmes d'immersion qui sont parties prenantes du développement économique de la ville de Montréal, de la formation de la main-d'œuvre et de la rétention des talents. Depuis sa création en 1995, l'organisme s'est invité dans la vie de plus de 15 000 jeunes citoyens, plus de 40 écoles secondaires dont la majorité sont issues de quartiers

⁷ CHAMBRE DE COMMERCE DU MONTRÉAL MÉTROPOLITAIN (Consulté en février 2016), Un monde en mutation : soyons prêts pour les emplois de demain ! Forum stratégique sur les compétences du futur [en ligne] www.emploisdufutur.com/

⁸ VILLE DE MONTRÉAL (Consulté en février 2016), Stratégie jeunesse montréalaise 2013-2017, Montréal, une ville inclusive, dynamique et solidaire pour les jeunes, 32 pages, [en ligne] www.ville.montreal.qc.ca

sensibles et des cinq commissions scolaires. Aujourd'hui, il compte sur l'appui de centaines de partenaires stratégiques, financiers et corporatifs. Montréal Relève touche à l'ensemble des secteurs de travail ainsi qu'aux champs d'expertise des neuf grappes industrielles de Montréal. Il s'intègre dans les secteurs public, privé et pluriel. Les résultats de l'organisme sont éloquentes: annuellement le tiers des participants à Classes Affaires, l'initiative signature de Montréal Relève, disent être intéressés à étudier dans le domaine qu'ils ont explorés lors de leur stage. Ces jeunes manifestent également un vif intérêt à poursuivre des études techniques, collégiales ou supérieures⁹.

Montréal Relève est un acteur fort et présent sur l'île de Montréal. L'organisme, en pleine croissance, planifie de poursuivre son mandat, soit de développer et propulser des programmes diversifiés, innovants et permettant des activités concrètes pour les jeunes Montréalais. Il souhaite contribuer à la découverte des métiers et professions offertes à Montréal auprès de ces participants, mais surtout, de les inspirer, de faire naître en eux le désir de se fixer des objectifs de carrière et de se projeter comme citoyen actif de leur communauté.

L'organisme soutient plusieurs des réflexions énoncées par les grands leaders économiques et du monde de l'Éducation sur les problématiques de formation de la relève et de la persévérance scolaire dans un contexte de développement économique et durable. Montréal Relève souhaite être l'un des acteurs proactif dans les changements socioéconomiques positifs de la Ville de Montréal.

⁹ SCOR (2014), L'impact du programme Classes Affaires

DES RETOMBÉES IMPRESSIONNANTES SUR LA COMMUNAUTÉ DEPUIS 1995, CONTEXTUALISATION ET RECOMMANDATIONS

Grâce à son large réseau et à sa notoriété grandissante, Montréal Relève est appelé comme expert sur plusieurs fronts et gère maintenant cinq programmes d'exploration adressés à différentes clientèles, qui permettent d'accompagner annuellement plus de 1 500 participants dans leur choix d'études et de carrières. Ce mandat est porté par le conseil d'administration de l'organisme et une équipe de 14 professionnels.

UN RETOUR DIRECT À LA COMMUNAUTÉ DEPUIS 1995

Montréal Relève est né d'une entente entre la Ville de Montréal et la Chambre de commerce du Montréal métropolitain, survenue le 12 avril 1995, à la mise sur pied de la société en commandite Stationnement de Montréal. Depuis cette date, Stationnement de Montréal en est le principal bailleur de fonds. Financé annuellement à la hauteur de 600 000 \$, cet investissement est directement réinjecté à la communauté via les programmes et la création d'emplois au sein de l'organisme. Il s'agit d'un montant plafonné et non indexé¹⁰, qui équivalait en 2015 à 70 % du budget annuel, en 2010, ce montant représentait 81 % de son budget. Bien que sa notoriété soit grandissante et que Montréal Relève compte sur l'apport de financements autres, il demeure en situation de dépendance économique vis-à-vis son partenaire financier principal.

Le montant investi par la Ville de Montréal est primordial pour le maintien des programmes que l'organisme offre, principalement son programme signature Classes Affaires, dont le coût annuel s'élève à 850 000 \$. À cet effet l'organisme émet la recommandation suivante :

Recommandation n° 1

Montréal Relève demande à la Ville de Montréal de maintenir son financement à la hauteur de 600 000 \$ par année, comme stipulé à l'entente C095 00785.

UNE LARGE EXPERTISE EN PRÉPARATION DE LA RELÈVE

Depuis ses débuts en 1995, l'organisme à but non lucratif travaille au développement socioéconomique de la métropole à titre d'expert en préparation de la relève. Reconnu pour ses programmes novateurs qui ont permis de créer et multiplier les liens et occasions de rencontres entre les grands acteurs montréalais : la Ville de Montréal, les chambres de commerce, les comités sectoriels, les grappes

¹⁰ Avenant No 2 CM07 0115 à l'entente C095 00785.

industrielles, les établissements et commissions scolaires, ainsi que le milieu des affaires, Montréal Relève compte à ce jour sur un réseau d'alliances économiques et stratégiques de plus de centaines d'organisations issues de multiples secteurs d'activité, soucieuses de la relève et du développement socioéconomique. Présent depuis plus de 20 ans sur le territoire montréalais, Montréal Relève est un levier efficace, crédible et bien implanté dans la métropole. Il a une connaissance aiguisée des besoins en matière de relève, des pratiques qui ont fait leurs preuves et une vision à partager.

Des chiffres qui parlent d'eux-mêmes

Dans le cadre de son initiative principale, Classes Affaires, l'organisme a évalué l'impact des activités concrètes d'exploration du marché du travail en termes de source d'inspiration, de persévérance, de choix d'études postsecondaires et de choix de carrières pour les élèves. Une étude sur les élèves des cohortes 2008 à 2012 du programme, mené par la firme SCOR a dévoilé ces chiffres éloquentes :



Les résultats de cette étude nous ont conforté sur plusieurs points :

1. En travaillant à inspirer les jeunes, nous assurons un maintien sur les bancs d'école;
2. Les études universitaires sont envisagées, peu importe le milieu socioéconomique de provenance des participants;
3. Les aspirations sont élevées, peu importe la situation économique des parents, touchant un peu plus fortement les allophones;
4. Les stages rattachent les efforts académiques aux métiers souhaités;
5. Les activités concrètes d'exploration du milieu professionnel aident les jeunes à faire un choix d'études postsecondaires plus éclairé et diminuent l'anxiété éprouvée par plusieurs d'entre eux;
6. Développement personnel, autonomie, persévérance, meilleure connaissance de soi-même, meilleure connaissance du milieu professionnel et de ses caractéristiques, sensibilisation des parents aux formations professionnelles, etc.

Selon Montréal Relève, la clé d'un impact socioéconomique réussi pour la relève passe par la capacité des jeunes à aller concrétiser leurs apprentissages et se faire une idée précise des efforts académiques à fournir en vue de leur entrée en milieu professionnel. Avec ses 20 ans d'expérience dans le réseau

montréalais, l'organisme est fier de posséder le réseau pour rendre cela possible pour les élèves des établissements scolaires partenaires.

Contexte socioéconomique

De plus, dans la réalisation de ses objectifs, Montréal Relève est amené à composer avec les réalités nord-américaines d'un contexte économique en pleine évolution. Il a la chance d'évoluer à Montréal et a appris à bien connaître les besoins de qualification et main-d'œuvre, la rétention des talents, tout cela en portant une attention toute particulière aux jeunes et à la relève.

Pour aspirer à un meilleur développement socioéconomique, Montréal Relève croit que chaque membre de la société se doit de faire sa part pour les prochaines générations, ce qui ne va pas à l'encontre de responsabiliser celles-ci face à leur avenir. La société québécoise est en plein défi démographique alors que la réalité du monde du travail évolue à un rythme accéléré : certains secteurs autrefois florissants ne rencontrent pas le même succès alors que de nouveaux domaines connaissent un essor incroyable, les compétences nécessaires hier ne sont plus les mêmes que celles demandées aujourd'hui; technologies, travail d'équipe, niveau d'études, etc. Dans ce contexte économique nord-américain, Montréal Relève travaille à la multiplication d'activités concrètes d'exploration entre travailleurs actifs et futurs travailleurs. Tout en restant à l'affût de la fluctuation du marché de l'emploi, Montréal Relève est également interpellé par ses partenaires stratégiques et travaille avec eux à faire découvrir les opportunités professionnelles aux jeunes en cours de formation. On remarque particulièrement cette tendance dans l'implication de Montréal Relève à deux projets, développés en collaboration avec la commission scolaire de Montréal, soit Transit 16 et Aéro2.

Immigration

Montréal Relève est impliqué depuis 20 ans dans plusieurs arrondissements où les immigrants s'installent historiquement à leur arrivée et avant que leurs situations économiques ne s'améliorent. Dans le cas du programme Classes Affaires, plus de 30 % des jeunes participants sont nés hors Canada. Par les stages d'exploration, Montréal Relève permet à ces jeunes d'avoir un contact privilégié avec le milieu professionnel montréalais, ce qui les aide à s'approprier les compétences nécessaires et comprendre le marché du travail. Par les rapports développés avec les mentors, ces jeunes y reçoivent de l'information non seulement sur les formations nécessaires, mais aussi sur les comportements attendus en milieu professionnel. Cela appuie leur compréhension des attentes de la société canadienne et incidemment améliore leur future intégration au marché de l'emploi. Souvent polyglottes, avides de

s'intégrer, les jeunes immigrants s'adaptent bien, surtout dans un milieu cosmopolite comme Montréal. Il s'agit de diversifier les contacts entre communautés, jumeler selon les intérêts et développer le sentiment d'appartenance à notre métropole.

Pour les entreprises, il s'agit d'une opportunité de faire des contacts progressifs avec les prochaines générations, que celles-ci soient d'origine québécoise ou non. Un échange apportant une meilleure connaissance de part et d'autre et incidemment, une meilleure reconnaissance des compétences.

Recommandation n°2

Montréal Relève recommande à la Ville de Montréal d'utiliser l'expertise développée depuis plus de 20 ans en matière de jeunesse, de relève, de qualification de la main d'œuvre et de rétention de talents pour l'appuyer dans ses réflexions stratégiques sur ces importants enjeux.

UN GRAND POTENTIEL DE RAYONNEMENT

En favorisant le développement et la croissance de plusieurs secteurs de l'économie montréalaise¹¹, en agissant comme bougie d'allumage et en s'invitant annuellement dans la vie de milliers de jeunes Montréalais, Montréal Relève devient une excellente façon pour ses fondateurs de rayonner.

Au quotidien, l'équipe travaille à l'accompagnement, d'une part, des jeunes participants dans le processus d'identification de leurs forces, faiblesses et différentes aptitudes qui les mènent à vivre des expériences concrètes lors de leur formation, qui les inspireront à devenir des citoyens actifs et complets et d'autre part, elle épaulé également les professionnels. Ceux-ci, issus des grands secteurs d'activités disponibles à Montréal, sont accompagnés et préparés à accueillir les participants et sont invités à s'inspirer mutuellement afin de grandir ensemble vers un développement personnel et professionnel intéressant pour la société.

Pour préparer la relève, il faut la confronter, et ce positivement, aux réalités du marché du travail pour l'inspirer et lui permettre de se voir comme futur acteur de celui-ci :

« J'en retiens que le monde du travail est facile si tu aimes ce que tu fais. J'ai appris sur moi-même, je suis très manuelle et j'aime travailler en équipe » - Anastacia Boyaram, école secondaire Honoré-Mercier, arrondissement Le Sud Ouest, participante du programme Classes Affaires

¹¹ Lettre patentes du Fonds Ville-Marie, déposé le 10 avril 1995 à l'inspecteur général des institutions financières.

« Je voulais vous remercier pour la magnifique expérience que j'ai vécue, elle m'a permis de m'orienter dans ma future carrière et de savoir à quoi m'attendre tant au niveau de l'informatique qu'en général dans une organisation! » - Louis Fortin, client en cécité de l'Institut-Nazareth et Louis-Braille, participant au Projet d'immersion professionnelle.

« Thanks to Montréal Relève for setting me up with my mentor! I had a great first day and I'm already looking forward to my next shift! » - Katrina Monton, membre de l'équipe nationale féminine senior de waterpolo, participante au programme Relève Active, accueillie au CIUSSS l'Est-de-l'île-de-Montréal.

Montréal Relève a choisi de diriger la majorité de ces interventions sur les jeunes aux études, l'organisme s'éloigne des interventions axées sur les jeunes qui ne sont ni aux études, ni en emploi. Montréal Relève maintient qu'offrir des expériences multiples d'exploration lors de la formation prépare les jeunes au marché du travail et incidemment tend vers le meilleur développement socioéconomique de la communauté.

Afin de développer l'employabilité des jeunes, Montréal Relève permet de :

- Préparer les jeunes aux attentes du marché du travail;
- Les aider à développer un réseau de contacts professionnels;
- Les épauler dans leur projection comme futur citoyen actif par la conceptualisation d'objectifs personnels et professionnels et dans l'identification de leurs forces et faiblesses;
- Les aider à développer et découvrir leurs différentes aptitudes;
- Encourager les activités concrètes d'exploration tout au long de la formation;
- Encourager le bénévolat;
- Encourager l'implication à l'école (radio étudiante, journal de l'école, etc.);
- Multiplier les expériences concrètes d'exploration pour entreprendre la vie professionnelle avec des expériences au curriculum vitae.

Recommandation n° 3

Montréal Relève souhaite demeurer un levier à la promotion socio-économique de la métropole dans le développement et le maintien de liens entre les principaux acteurs montréalais grâce à ses rapports privilégiés avec ses fondateurs, la Chambre de commerce du Montréal métropolitain et la Ville de Montréal.

CONCERTATION SUR LA RELÈVE ET MAIN D'ŒUVRE À MONTRÉAL

Souhaitant toujours s'impliquer davantage pour la relève et le développement socio-économique et pour être reconnus par la Ville de Montréal comme un interlocuteur privilégié en préparation de la relève, Montréal Relève souhaite mettre à profit ses alliances multiples au service du développement socioéconomique et de la Ville, en favorisant l'émergence d'une vision commune sur la relève et sur les défis de la métropole. En conclusion des nombreux éléments soulevés à l'attention des membres de la commission dans ce mémoire, Montréal Relève se propose d'épauler la Ville dans la réalisation de sa quatrième et dernière recommandation.

Recommandation n° 4

Montréal Relève recommande à la Ville de Montréal la mise sur pied d'une table de concertation visant à rassembler les différents acteurs autour des priorités en relève et main d'œuvre.

UNE EXPERTISE AU SERVICE DE DIFFÉRENTES CLIENTÈLES

Suite à une rigoureuse planification stratégique réalisée par les membres de son conseil d'administration, une réflexion commune entre la Chambre de commerce et la Ville donne le ton aux interventions de l'organisme jusqu'en 2017. Les priorités de ses fondateurs mènent Montréal Relève à diversifier son offre de service et à se positionner comme expert en préparation de la relève à Montréal. L'organisme s'est alors engagé à multiplier les actions concrètes et qualifiantes avec le monde professionnel pendant la formation.

Longtemps associé à Classes Affaires, son programme signature, Montréal Relève compte désormais cinq programmes d'exploration généralistes.

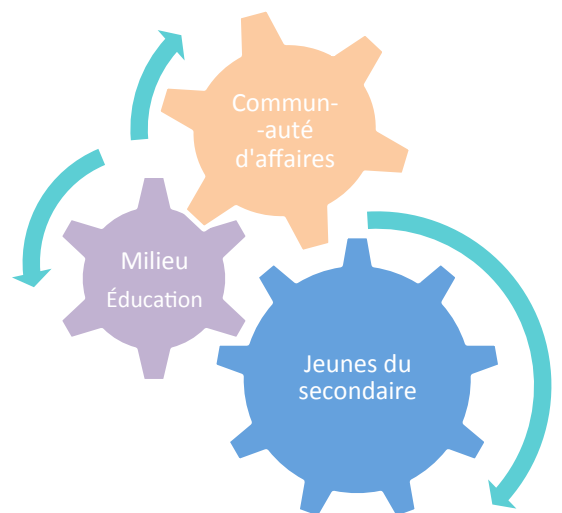
CLASSES AFFAIRES

Reconnu par le Ministère de l'Éducation, de l'Enseignement supérieur et de la Recherche, ce programme a permis depuis 2001 à plus de 15 000 jeunes d'être préparés pendant l'année scolaire vers une expérience d'immersion d'une semaine en milieu professionnel en période estivale.

Grâce à un partenariat développé avec les cinq commissions scolaires présentes sur l'île de Montréal, Classes Affaires est annuellement offert aux élèves de la 3^e et de la 4^e secondaire d'une vingtaine d'écoles secondaires publiques montréalaises provenant d'une douzaine d'arrondissements.

À ce jour, plus de 1 000 organisations issues de 18 grands secteurs d'activités disponibles à Montréal ont accueilli des jeunes inscrits au programme dont plusieurs proviennent des quartiers sensibles et de familles immigrantes.

Avec l'accord du conseil d'administration et pour être assurés de l'impact de cette initiative sur un plus grand nombre de jeunes

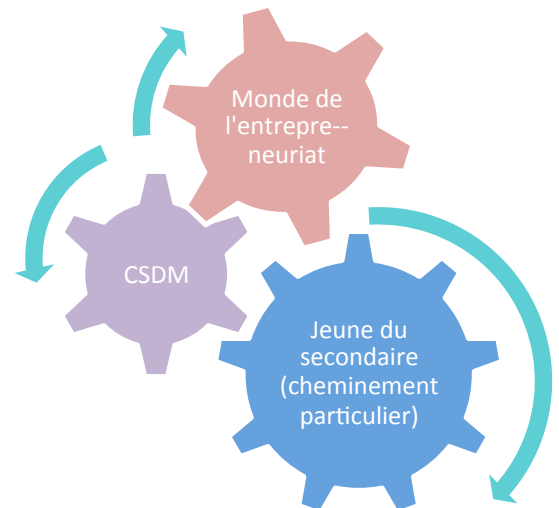


Montréalais, le programme a été proposé à deux écoles privées pour l'année scolaire 2015-2016.

TRANSIT 16

Mis sur pied en partenariat avec la commission scolaire de Montréal, ce projet a pour objectif de développer l'esprit entrepreneurial de jeunes ayant un cheminement scolaire particulier. Il fait suite au projet « Dérogation 15 ans » du Ministère de l'Éducation, de l'Enseignement supérieur et de la Recherche.

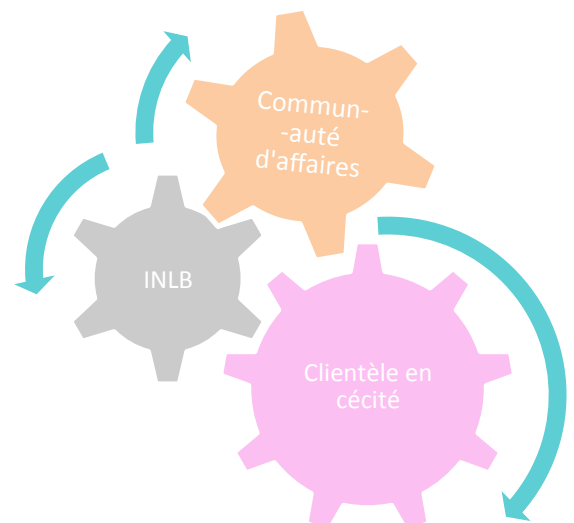
Montréal Relève est appelé comme expert pour multiplier les activités concrètes d'exploration telles que : conférences, ateliers, visites en entreprises, stages d'un jour, mentorat, etc. Montréal Relève est ainsi responsable des activités d'exploration ayant comme fil conducteur le développement de l'esprit entrepreneurial et l'exploration de la formation professionnelle.



PROJET D'IMMERSION PROFESSIONNELLE

Appelé comme expert par l'Institut Nazareth et Louis-Braille (CIUSSS Montérégie-Centre) et sa fondation en 2014 afin de faciliter l'intégration au marché du travail des personnes en cécité partielle ou complète, Montréal Relève a mis sur pied et gère, en collaboration avec le CIUSSS Montérégie-Centre, un projet d'exploration visant à outiller cette clientèle.

Pour une deuxième année, le projet compte un nouveau volet: après avoir ouvert l'activité aux jeunes du secondaire, c'est une clientèle de jeunes adultes qui bénéficient également de l'expertise de Montréal Relève. Les activités d'immersion correspondent aux intérêts ou

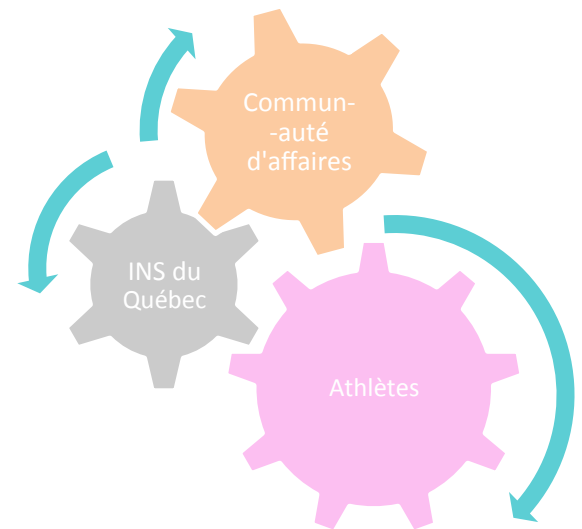


aux études des candidats et visent la confirmation d'un choix d'études, de carrière ou le soutien lors d'une réorientation professionnelle.

RELEVÉ ACTIVE

Appelé comme expert par l'Institut national du sport du Québec, Montréal Relève débute une deuxième année de partenariat auprès d'athlètes nationaux et internationaux en préparation de leur retraite du monde sportif.

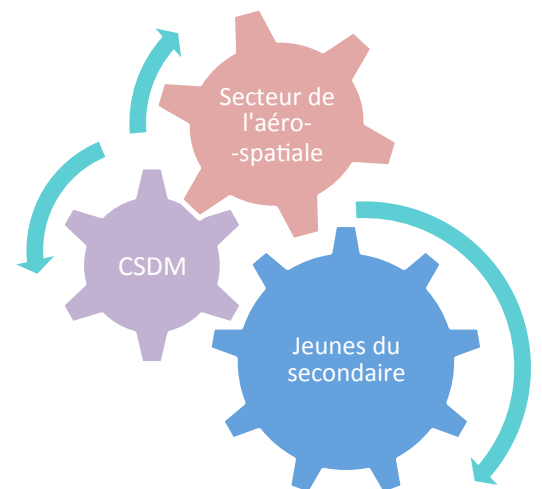
Déposé lors de l'évènement de grande envergure Je vois Montréal, Relève Active a permis à plusieurs athlètes de compléter un stage dans un domaine d'étude ou d'intérêt.



AÉRO2

En partenariat avec la commission scolaire de Montréal et des partenaires clés du secteur de l'aéronautique à Montréal, Aéro2 permettra aux élèves inscrits de la 1^{re} à la 5^e secondaire d'avoir accès à des activités concrètes d'exploration liées au domaine de l'aérospatiale visant une double diplomation en 5^e secondaire et un accès privilégié vers l'École des métiers de l'aérospatiale de Montréal.

Dès l'automne 2016, le programme prendra place à l'école secondaire Louis-Riel de l'arrondissement Mercier-Hochelaga-de-Maisonneuve.



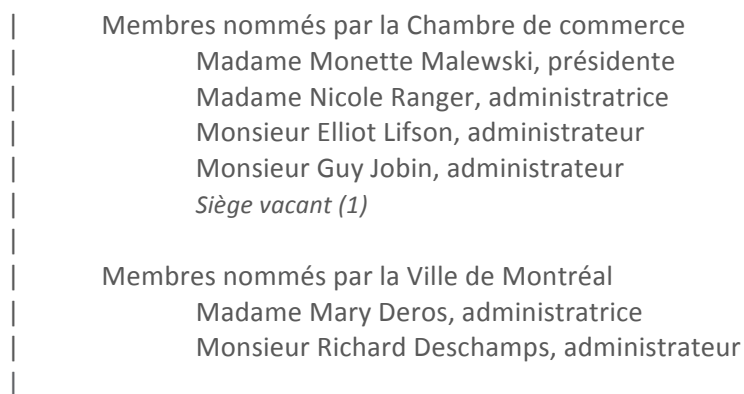
ORGANIGRAMME

Tel que stipulé dans les règlements généraux¹², le conseil d'administration de Montréal Relève est composé de sept membres. Cinq désignés par la Chambre de commerce du Montréal métropolitain (dont trois membres de la Chambre et deux intervenants des milieux socioéconomiques de Montréal) et deux désignés par la Ville de Montréal.

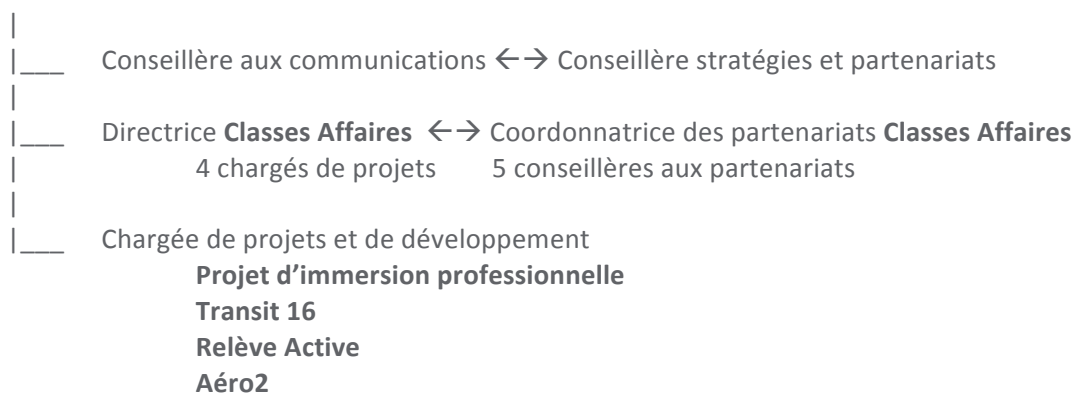
Parmi les administrateurs ayant représenté la Ville de Montréal par le passé, nous comptons monsieur Harout Chitilian, vice-président du comité exécutif.

Organigramme au 1^{er} février 2016

Conseil d'administration



Directrice générale



¹² Fonds Ville-Marie, Règlements généraux, Règlement 4, article 1 (1995)

UN ORGANISME SOUTENU PAR SES FONDATEURS ET SON PARTENAIRE PRINCIPAL



>> Capsules vidéos réalisées avec messieurs [Coderre](#) et [Leblanc](#) dans le cadre des 20 ans de Montréal Relève.

SAVIEZ-VOUS QU'EN PAYANT VOTRE PLACE DE STATIONNEMENT, VOUS CONTRIBUEZ À LA PRÉPARATION DE LA RELÈVE?

DEPUIS 20 ANS, STATIONNEMENT DE MONTRÉAL EST FIÈRE DE SOUTENIR L'ORGANISME MONTRÉAL RELÈVE.



>> Campagne de visibilité offerte en collaboration avec Stationnement de Montréal dans le cadre des 20 ans de Montréal Relève (4 500 000 de coupons-reçu).

NOS PARTENAIRES

L'organisme développe et finance divers programmes et compte sur le soutien financier de différents partenaires. En 2014-2015, ce sont entre autres impliqués :

pour le programme Classes Affaires :

- Société en commandite Stationnement de Montréal
- Écoles secondaires (cinq commissions scolaires et Réseau Réussite Montréal)
- Desjardins
- Service Canada (subvention « Emploi d'Été Canada »)
- Coalition pour la promotion des professions en assurance de dommages
- Belairdirect
- Ordre des comptables agréés professionnels du Québec

Rappelons également l'implication annuelle bénévole de plusieurs centaines de mentors qui s'investissent à la hauteur minimale de 35 heures pour l'accueil d'un ou de plusieurs stagiaires.

pour les autres projets :

- Commission scolaire de Montréal (Transit 16)
- Fondation En Vue (Projet d'immersion professionnelle)

En mettant sur pied de nouveaux programmes en 2014, non seulement Montréal Relève répond aux aspirations des administrateurs énumérés à la planification stratégique 2014-2017, mais assure la multiplication de ses alliances et la diversification de ses sources de revenus.

SOMMAIRE DES RECOMMANDATIONS

- n°1 Montréal Relève demande à la Ville de Montréal de maintenir son financement à la hauteur de 600 000 \$ par année, comme stipulé à l'entente C095 00785.
- n°2 Montréal Relève recommande à la Ville de Montréal d'utiliser l'expertise développée depuis plus de 20 ans en matière de jeunesse, de relève, de qualification de la main d'œuvre et de rétention de talents pour l'appuyer dans ses réflexions stratégiques sur ces importants enjeux.
- n°3 Montréal Relève souhaite demeurer un levier à la promotion socio-économique de la métropole dans le développement et le maintien de liens entre les principaux acteurs montréalais grâce à ses rapports privilégiés avec ses fondateurs, la Chambre de commerce du Montréal métropolitain et la Ville de Montréal.
- n°4 Montréal Relève recommande à la Ville de Montréal la mise sur pied d'une table de concertation visant à rassembler les différents acteurs autour des priorités en relève et main d'œuvre.

CONCLUSION

En s'appuyant sur 20 ans de réalisations et en se projetant avec assurance dans la prochaine décennie, Montréal Relève a démontré sa capacité d'innovation, sa souplesse organisationnelle, son ouverture aux changements ainsi que sa solidarité avec ses partenaires.

L'organisme peut compter sur un réseau solide et solidaire dans un contexte en constante mutation. Nous réitérons notre entière collaboration pour maintenir nos alliances avec nos entités fondatrices, sans lesquelles une expertise précieuse serait perdue. Que ce soit pour partager avec celles-ci concernant les enjeux montréalais, pour offrir notre expertise sur certains dossiers, les priorités de la Ville de Montréal sont au cœur de nos réflexions et en ce sens, la complicité organisationnelle avec nos entités fondatrices est fondamentale. Il s'agit non seulement de conserver des acquis, mais de multiplier les relations et les échanges avec nos entités dans les prochaines années.

Montréal Relève s'engage à fournir toutes informations complémentaires nécessaires à la réflexion de la commission.

ANNEXES

Annexe I	Membres du conseil d'administration
Annexe II	Liste des principaux partenaires de l'organisme
Annexe III	Nos programmes en chiffres (au 22 février 2016)
Annexe IV	Lettre d'appui en provenance de Bélairect
Annexe V	Lettre d'appui en provenance de l'Université de Montréal
Annexe VI	Lettre d'appui en provenance de la commission scolaire de Montréal

ANNEXE I : Membres de notre conseil d'administration (au 1^{er} février 2016)

Membres nommés par la Chambre de commerce du Montréal métropolitain :

- Madame Monette Malewski, présidente
Présidente du Groupe M. Bacal
- Madame Nicole Ranger, administratrice
Administratrice de sociétés
- Monsieur Guy Jobin, administrateur
Vice-président, Service aux entreprises, Chambre de commerce du Montréal métropolitain
- Monsieur Elliot Lifson, administrateur
Vice-président du conseil, Vêtement Peerless Clothing
- *Poste vacant*

Membres nommés par la Ville de Montréal :

- Madame Mary Deros, administratrice
Maire suppléant de la Ville de Montréal, Conseillère associée au maire de Montréal,
Conseillère de Ville – District de Parc-Extension
- Monsieur Richard Deschamps, administrateur
Conseiller de Ville – arrondissement LaSalle, Vice-président de Concertation Montréal, Conseiller
à l'éducation, aux affaires universitaires et collégiales, pour la Ville de Montréal

ANNEXE II : Liste des principaux partenaires stratégiques

- Chambre de commerce du Montréal métropolitain
- Commission scolaire de Montréal
- Commission scolaire de la Pointe-de-l'Île
- Commission scolaire Marguerite-Bourgeoys
- English Montreal School Board
- École des métiers de l'aérospatiale de Montréal (ÉMAM)
- École des technologies supérieures (ÉTS)
- Établissements scolaires secondaires, professionnels, techniques, collégiaux et universitaires
- Fondation En Vue
- Institut national du sport du Québec
- Institut Nazareth et Louis-Braille (CISSS-Montérégie-Centre)
- Lester B Pearson School Board
- McGill University
- Ministère de l'Éducation, de l'Enseignement supérieur et de la Recherche
- Montréal InVivo
- Partenariat en Éducation
- Réseau Réussite Montréal
- TechnoMontréal
- Université de Montréal
- Service de police de la Ville de Montréal
- Sûreté du Québec
- Ville de Montréal

>> [Listes complète des partenaires du programme Classes Affaires 2014-2015](#)

ANNEXE III : Nos programmes en chiffres (au 22 février 2016)

Classes Affaires

2015-2016	18 écoles	<i>+ de 2 000 jeunes inscrits</i>	<i>+ de 200 organisations confirmées</i>
2014-2015	21 écoles	1 159 jeunes en réussite de stage	242 organisations impliquées
2013-2014	20 écoles	1 021 jeunes en réussite de stage	260 organisations impliquées
2012-2013	19 écoles	697 jeunes en réussite de stage	170 organisations impliquées
2011-2012	21 écoles	851 jeunes en réussite de stage	167 organisations impliquées
...
2000-2001	5 écoles	95 jeunes en réussite de stage	70 organisations impliquées

Transit 16

2016-2017	6 écoles	<i>100 participants ciblés</i>	
2015-2016	4 écoles	46 participants	+ de 12 entrepreneurs impliqués

Projet d'immersion professionnelle

2016	2 volets : jeunes et adultes	<i>+ de 14 participants</i>	
2015	1 volet : jeunes	6 participants	5 organisations impliquées

Relève Active

2016	<i>10 athlètes ciblés</i>		
2015	6 athlètes ciblés	7 organisations impliquées	

Aéro2

2016-2017	Première année du projet	1 école pilote	23 élèves inscrits
2015	Rencontres du comité de réflexion		
2014	Rencontres de secteur		



Fonds Ville-Marie, tous droits réservés

Février 2016

380, rue Saint-Antoine O., 6^e étage

Montréal Québec H2Y 3X7

belairdirect.

Service du greffe

Division des élections, du soutien aux commissions et de la réglementation

Commission permanente du transport et des travaux publics

275, rue Notre-Dame Est, bureau R.134

Montréal Québec H2Y 1C6

Montréal, le 22 février 2016

**OBJET : Lettre de soutien à l'organisme Montréal Relève (Fonds Ville-Marie)
adressée à la commission permanente du transport et des travaux publics de la Ville de Montréal**

Monsieur le président,

Chers vice-présidents et membres de la commission,

Depuis 1995, la Ville de Montréal a choisi d'investir dans un organisme qu'elle a cofondé et qui a su faire à ce jour la différence pour plus de 15 000 jeunes citoyens. Par le biais de ses initiatives et programmes concrets d'exploration de carrières, notamment le programme Classes Affaires, Montréal Relève permet depuis plus de 20 ans d'épauler les jeunes dans leur choix d'études et de carrières.


Depuis 2013, belairdirect choisit non seulement de soutenir financièrement Classes Affaires mais également de participer activement au projet en accueillant annuellement une vingtaine d'élèves inscrits en stage d'exploration et en organisant des rencontres de présentation du domaine de l'assurance à même les écoles secondaires partenaires.

Ayant l'opportunité de collaborer avec Montréal Relève depuis plusieurs années, et à titre d'entreprise privée soucieuse de la relève, nous tenons à souligner la capacité intrinsèque de Montréal Relève à arrimer le secteur privé et les établissements scolaires. Montréal Relève est un partenaire de choix pour belairdirect qui parvient par son implication à atteindre l'une de ses clientèles clé pour assurer la notoriété de son secteur d'activité, les jeunes du secondaire.

Pour toutes ces raisons, nous souhaitons par la présente porter notre appui à Montréal Relève dans le cadre des assemblées de la commission en lien avec la transformation de la société en commandite Stationnement de Montréal, son bailleur principal. Nous nous joignons donc à Montréal Relève en vous recommandant de maintenir le financement de l'organisme à la hauteur de 600 000 \$ par année, il s'agit d'un investissement important qui porte définitivement ses fruits.

Je reste à votre disposition pour vous fournir de plus amples renseignements,

Cordialement,



Madame Marie-Claire Brunet
Vice-présidente, ressources humaines
belairdirect

7101, rue Jean-Talon Est Montréal QC H1M 0A5

Montréal, le 22 février 2016

Commission permanente sur le transport et les travaux publics
Ville de Montréal
275, rue Notre-Dame Est
Montréal (Québec)
H2Y 1C6

Objet : Lettre d'appui à l'organisme Fonds Ville-Marie (Montréal Relève)

Aux membres de la Commission,

En tant que Directeur et Fondateur du Projet SEUR (Sensibilisation aux Études, à l'Université et à la Recherche), un projet institutionnel parrainé par l'Université de Montréal, je souhaite vous faire part de l'appui que nous portons à Montréal Relève dans le cadre des assemblées publiques de la Commission.

Le Projet SEUR compte plusieurs volets et c'est dans le cadre de l'un d'entre eux, soit le volet « *Séjours d'immersion* », que nous nous sommes associés dès 2001 au programme de stages Classes Affaires. Depuis plus de 15 ans, nous avons vu cette collaboration se bonifier. Nous partageons des valeurs organisationnelles communes et celles-ci guident nos interventions : favoriser l'intérêt des jeunes pour les études, promouvoir chez eux l'appropriation d'une culture scientifique et enfin, sensibiliser les élèves du secondaire aux études universitaires et à la recherche. Notre approche est de permettre à ceux-ci d'explorer différentes perspectives d'études et de carrières.

Plus qu'une association, l'entente est devenue un réel partenariat stratégique. En effet, cette collaboration a permis à plus de 2 500 jeunes, initialement inscrits à Classes Affaires, de participer aux activités du Projet SEUR. Ces jeunes, en partie issus de communautés culturelles et de minorités visibles et provenant de quartiers moins favorisés, ont ainsi un accès privilégié à l'Université de Montréal et à ses programmes d'études. Plus

particulièrement, de nombreux jeunes ont découvert les sciences naturelles et le génie, rendant leurs aspirations plus tangibles et ces secteurs accessibles. Cette collaboration est précieuse, car plusieurs adolescents appréhendent les efforts académiques demandés pour œuvrer dans ces secteurs et le Projet SEUR démontre que cela est à la fois possible et stimulant.

En 2015, le Projet SEUR a innové en offrant des semaines thématiques dont l'une, portant sur les sciences naturelles et l'ingénierie et deux autres sur la médecine et les sciences de la vie. La moitié des participants inscrits à ces trois semaines thématiques provenait du bassin Classes Affaires. Voilà qui permettra, comme le propose le Projet SEUR, d'identifier les jeunes les plus susceptibles d'envisager une carrière dans ces disciplines et de les accompagner dans leur cheminement.

L'Université de Montréal, par le biais du Projet SEUR, demeure convaincue qu'il faut maintenir cette collaboration étroite entre le milieu des affaires, le milieu de l'éducation, les organismes à but non lucratif et les jeunes. Cela permet une meilleure préparation de la relève et une adéquation efficace entre les formations et les besoins des entreprises de différents secteurs.

Pour toutes ces raisons, nous recommandons vivement à la Commission de poursuivre son appui financier à Montréal Relève, et ce, plus particulièrement dans le cadre du programme Classes Affaires. La qualité de l'organisation et des activités proposées ne fait pour nous aucun doute.

N'hésitez pas à communiquer avec nous pour toutes autres questions. Espérant le tout conforme, veuillez agréer, Madame, Monsieur, l'expression de mes sentiments les meilleurs.



Louis Dumont
Professeur et Directeur, Projet SEUR
Université de Montréal

Tél 514 343-6341
Fax 514 343-2291

Site web : www.seur.qc.ca

Commission scolaire de Montréal

Bureau de la présidence
3737, rue Sherbrooke Est, pièce 534
Montréal (Québec) H1X 3B3
Téléphone : 514 596-6021
Télécopieur : 514 596-7522
bureau.president@csgm.qc.ca

Montréal, le 24 février 2016

Service du greffe
Division des élections, du soutien aux commissions et de la réglementation
Commission de transport et des travaux publics
275, rue Notre-Dame Est, bureau R.134
Montréal (Québec) H2Y 1C6

Objet : Soutien à l'organisme Montréal Relève (Fonds Ville-Marie)



Monsieur le Président,
Messieurs les Vice-Présidents,
Mesdames,
Messieurs,

Depuis 1995, la Ville de Montréal a sélectionné un organisme qu'elle a cofondé et dans lequel elle investit, et qui fait une différence pour des milliers de citoyens. Par le biais de ses divers programmes, notamment Classes Affaires, le Fonds Ville-Marie (Montréal Relève) permet depuis plus de 20 ans d'épauler les jeunes et les adultes dans leur choix d'études et de carrières.

Partenaire de Montréal Relève et conceptrice du programme Classes Affaires en 1999, la Commission scolaire de Montréal (CSDM) porte à votre attention l'expertise unique de cet organisme et sa capacité à créer et à maintenir des alliances stratégiques entre le milieu des affaires, le monde professionnel, les établissements d'enseignement et la communauté.

Nous croyons important de maintenir les projets ciblant la relève montréalaise et, de ce fait, d'appuyer le développement socioéconomique de la métropole, particulièrement dans certains arrondissements sensibles. Montréal Relève est un partenaire important pour la CSDM, entre autres avec des projets comme Classes Affaires (plus de 6 500 stages et expériences de mentorat vécus par des jeunes), Transit 16 (esprit entrepreneurial) et Aréo2 (découverte du domaine de l'aérospatiale), qui touchent un nombre important de nos élèves.

Pour ces raisons, j'invite la commission à maintenir le financement accordé à cet organisme. Il s'agit d'un investissement primordial pour le maintien de ses projets qui touchent de nombreux élèves de la CSDM inscrits dans les écoles publiques.

Je vous prie d'agréer, Monsieur le président, Messieurs les Vice-présidents, Mesdames, Messieurs, mes sincères salutations.

La présidente,

Catherine Harel Bourdon