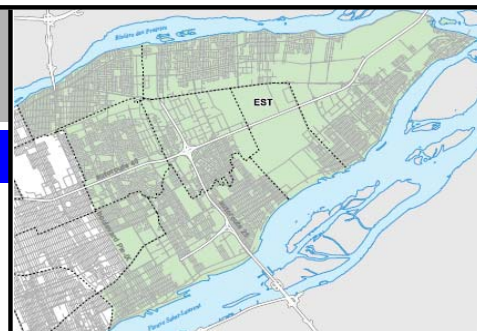


## L'Est de Montréal

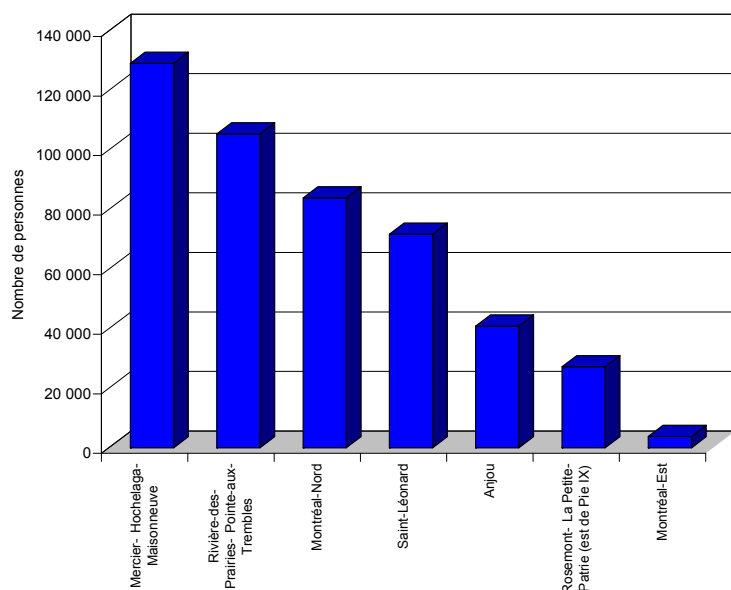


Préparé par la Division des Affaires économiques et institutionnelles  
Service de la Mise en valeur du territoire et du patrimoine  
Source : Statistique Canada, Recensements de la population 1991, 1996 et 2006  
Mars 2010

### La population totale

	2006		1991		Variation de la population totale 1991 - 2006
	Population totale	Part dans l'agglomération	Population totale	Part dans l'agglomération	
Agglomération de Montréal	1 854 442	--	1 775 691	--	4,4%
Ville de Montréal	1 620 693	87,4%	1 553 350	87,5%	4,3%
Anjou	40 891	2,2%	37 210	2,1%	9,9%
Mercier- Hochelaga-Maisonneuve	129 110	7,0%	130 589	7,4%	-1,1%
Montréal-Nord	83 911	4,5%	85 516	4,8%	-1,9%
Rivière-des-Prairies- Pointe-aux-Trembles	105 372	5,7%	94 602	5,3%	11,4%
Rosemont- La Petite-Patrie (est de Pie IX)	27 205	1,5%	27 819	1,6%	-2,2%
Saint-Léonard	71 730	3,9%	73 120	4,1%	-1,9%
Montréal-Est	3 822	0,2%	3 767	0,2%	1,5%
<b>Total Est de Montréal</b>	<b>462 041</b>	<b>24,9%</b>	<b>452 623</b>	<b>25,5%</b>	<b>2,1%</b>

#### Répartition de la population dans l'Est de Montréal en 2006



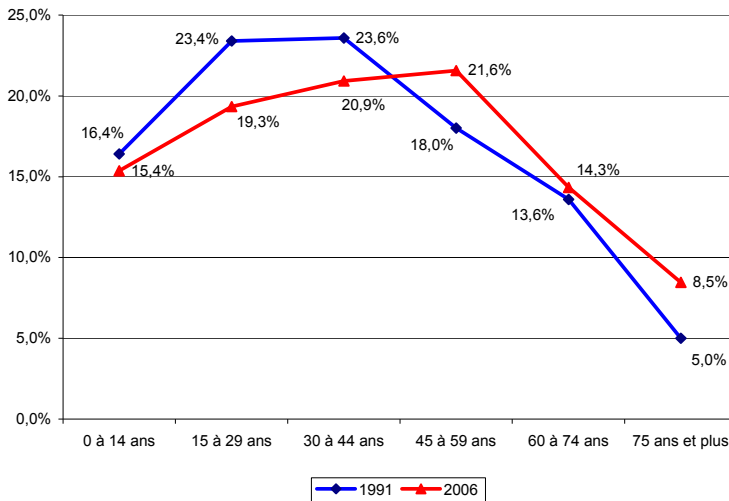
La population dans l'Est de Montréal atteint 462 041 habitants au dernier recensement de la population de Statistique Canada (2006). Il s'agit d'une légère augmentation d'un peu plus de 2 % enregistrée au cours des quinze dernières années, soit depuis 1991. Comparativement, la population de l'agglomération de Montréal ainsi que celle de la ville de Montréal ont crû de plus de 4 % au cours de cette même période.

Trois secteurs dans l'Est ont connu une croissance de leur population entre 1991 et 2006 : Rivière-des-Prairies—Pointe-aux-Trembles (11 %), Anjou (10 %) et Montréal-Est (2 %). Les autres secteurs ont vu leur population décroître.

En 2006, la population de l'Est compte pour le quart de la population totale de l'agglomération de Montréal. Ce poids est légèrement inférieur à celui de 1991 qui était d'un demi point de pourcentage plus élevé à 25,5 %.

Avec une population de 129 110 habitants, Mercier—Hochelaga-Maisonneuve est l'arrondissement le plus peuplé de l'Est de Montréal; il représente 28 % de la population de l'Est. Suivent les arrondissements de Rivière-des-Prairies—Pointe-aux-Trembles (105 372 habitants et 23 % de la population de l'Est), de Montréal-Nord (83 911 habitants pour 18 %), de Saint-Léonard (71 730 habitants pour 16 %), d'Anjou (40 891 habitants pour 9 %), la partie est de Rosemont—La Petite-Patrie (27 205 habitants pour 6 %) et finalement la ville de Montréal-Est (3 822 habitants pour moins de 1 %).

## Les groupes d'âge

**Part des groupes d'âge dans la population de l'Est, 1991 - 2006**


Au cours de l'intervalle de quinze années compris entre 1991 et 2001, l'Est de Montréal a connu un vieillissement de sa population. En effet, alors que près d'une personne sur deux en 1991 (soit 47 %) était âgée de 15 à 44 ans, ce segment de population ne représente qu'un peu plus de 40 % du total en 2006. Avec une part de 22% de la population en 2006, le groupe des 45 à 59 ans est celui dont le poids est le plus important.

Ce glissement de la courbe de distribution de la population vers une représentation plus importante des personnes âgées de plus de 45 ans n'est pas particulière à l'Est de Montréal. En effet, le vieillissement de la population est généralisé sur l'ensemble du territoire montréalais et de façon encore plus marquée à l'échelle du Québec.

## Les ménages

	2006		1991		Variation du nombre de ménages 1991 - 2006
	Nombre total de ménages	Part dans l'agglomération	Nombre total de ménages	Part dans l'agglomération	
Agglomération de Montréal	831 030	--	757 720	--	9,7%
Ville de Montréal	742 735	89,4%	675 020	89,1%	10,0%
Anjou	18 990	2,3%	15 640	2,1%	21,4%
Mercier- Hochelaga-Maisonneuve	62 685	7,5%	57 630	7,6%	8,8%
Montréal-Nord	36 510	4,4%	35 100	4,6%	4,0%
Rivière-des-Prairies- Pointe-aux-Trembles	40 640	4,9%	32 320	4,3%	25,7%
Rosemont- La Petite-Patrie (est de Pie IX)	14 035	1,7%	13 450	1,8%	4,3%
Saint-Léonard	30 005	3,6%	28 190	3,7%	6,4%
Montréal-Est	1 640	0,2%	1 495	0,2%	9,7%
<b>Total Est de Montréal</b>	<b>204 505</b>	<b>24,6%</b>	<b>183 825</b>	<b>24,3%</b>	<b>11,2%</b>

Le nombre total de ménages privés en 2006 dans l'Est de Montréal est de 204 505 ménages. Il s'agit d'une augmentation de plus de 11 % du nombre de ménages au cours de la période comprise entre 1991 et 2006.

Le nombre total de ménages a crû de manière un peu plus importante dans l'Est comparativement au reste de Montréal. Ainsi, alors que ceux-ci ont augmenté de 10 % dans la ville de Montréal et d'un peu moins de 10 % dans l'agglomération de Montréal, ils se sont accru de 11 % sur le territoire de l'Est.

C'est l'arrondissement de Rivière-des-Prairies—Pointe-aux-Trembles qui a enregistré la hausse la plus importante du nombre de ménages au cours des dernières années, avec une augmentation de plus de 26 %. Dans l'arrondissement d'Anjou, la hausse du nombre de ménage a par ailleurs atteint plus de 21 %. Les cinq autres secteurs de l'Est ont pour leur part connu une hausse inférieure à la moyenne de 11 % dans l'Est.

## Les ménages de personnes seules

	2006		1991		Variation du nombre de ménages de personnes seules 1991 - 2006
	Nombre total de ménages de personnes seules	Part dans l'agglomération	Nombre total de ménages de personnes seules	Part dans l'agglomération	
Agglomération de Montréal	317 115	--	255 485	--	24,1%
Ville de Montréal	293 835	35,4%	236 895	31,3%	24,0%
Anjou	6 870	0,8%	4 335	0,6%	58,5%
Mercier- Hochelaga-Maisonneuve	26 470	3,2%	19 920	2,6%	32,9%
Montréal-Nord	13 285	1,6%	10 225	1,3%	29,9%
Rivière-des-Prairies- Pointe-aux-Trembles	10 620	1,3%	5 395	0,7%	96,8%
Rosemont- La Petite-Patrie (est de Pie IX)	6 660	0,8%	5 700	0,8%	16,8%
Saint-Léonard	8 630	1,0%	6 275	0,8%	37,5%
Montréal-Est	535	0,1%	395	0,1%	35,4%
<b>Total Est de Montréal</b>	<b>73 070</b>	<b>8,8%</b>	<b>52 245</b>	<b>6,9%</b>	<b>39,9%</b>

On dénombre 73 070 ménages composés de personnes seules dans l'Est de Montréal en 2006. Ceux-ci ont subi une hausse de 40 % dans l'Est entre les années 1991 et 2006. Il s'agit d'une croissance passablement plus importante que celle qui a été enregistrée dans l'ensemble du territoire montréalais : en effet, dans la ville de Montréal tout comme dans l'agglomération cette hausse fut de 24 %.

L'augmentation la plus importante du nombre de personnes habitant seules au cours de la période 1991-2006 a été relevée dans l'arrondissement Rivière-des-Prairies—Pointe-aux-Trembles. On comptait, dans cet arrondissement en 1991, 5 395 ménages composés de personnes seules. Ce nombre a presque doublé et est passé à 10 620 en 2006, soit une hausse de près de 97 %. L'arrondissement qui a connu la seconde variation la plus importante est Anjou, avec une croissance de 59 % des personnes seules.

Cette augmentation relative du nombre de ménages d'une personne explique en partie la faible hausse de la population totale (un peu plus de 2 %) malgré la croissance du nombre total de ménages (atteignant un peu plus de 11 %) entre 1991 et 2006.

## L'immigration

	2006		1996		Variation du nombre d'immigrants 1996 - 2006
	Nombre total d'immigrants	Part dans l'agglomération	Nombre total d'immigrants	Part dans l'agglomération	
Agglomération de Montréal	558 250	--	462 680	--	20,7%
Ville de Montréal	488 090	87,4%	399 645	86,4%	22,1%
Anjou	9 445	1,7%	5 740	1,2%	64,5%
Mercier- Hochelaga-Maisonneuve	19 340	3,5%	13 245	2,9%	46,0%
Montréal-Nord	26 925	4,8%	18 420	4,0%	46,2%
Rivière-des-Prairies- Pointe-aux-Trembles	20 830	3,7%	16 780	3,6%	24,1%
Rosemont- La Petite-Patrie (est de Pie IX)	6 090	1,1%	3 660	0,8%	66,4%
Saint-Léonard	29 570	5,3%	25 250	5,5%	17,1%
Montréal-Est	260	0,0%	90	0,0%	188,9%
<b>Total Est de Montréal</b>	<b>112 460</b>	<b>20,1%</b>	<b>83 185</b>	<b>18,0%</b>	<b>35,2%</b>

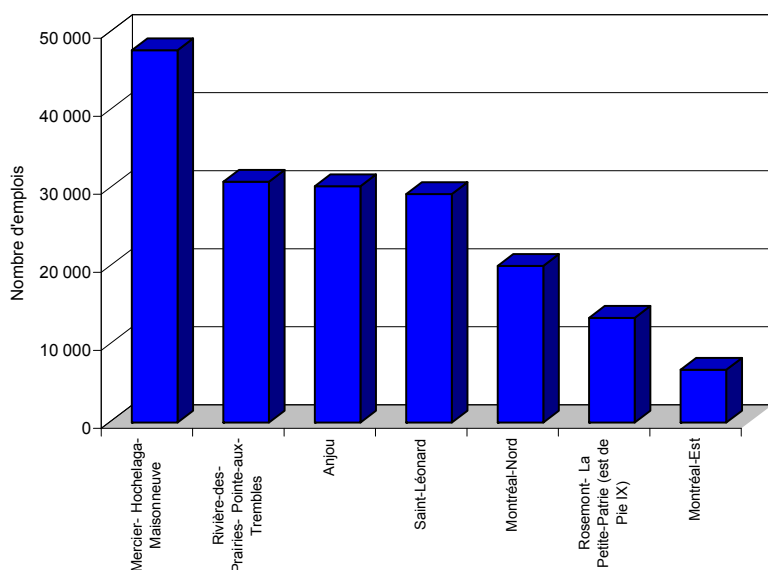
Le nombre total de personnes nées à l'extérieur du pays est passé de 83 185 personnes en 1996 dans le territoire de l'Est de Montréal à 112 460 personnes en 2006. Il s'agit d'une hausse de plus de 35 % en dix ans. À Montréal, cette hausse s'est révélée passablement inférieure, étant de 22 % dans la ville de Montréal et de 21 % dans l'agglomération de Montréal. Presque tous les secteurs de l'Est ont enregistré des hausses du nombre d'immigrants dépassant 40 % au cours de cette décade.

**L'emploi**

	2006		1996		Variation du nombre d'emplois 1996 - 2006
	Nombre total d'emplois	Part dans l'agglomération	Nombre total d'emplois	Part dans l'agglomération	
Agglomération de Montréal	1 145 595	--	1 017 000	--	12,6%
Ville de Montréal	985 455	86,0%	880 400	86,6%	11,9%
Anjou	30 270	2,6%	23 555	2,3%	28,5%
Mercier- Hochelaga-Maisonneuve	47 695	4,2%	44 300	4,4%	7,7%
Montréal-Nord	20 055	1,8%	19 590	1,9%	2,4%
Rivière-des-Prairies- Pointe-aux-Trembles	30 845	2,7%	25 585	2,5%	20,6%
Rosemont- La Petite-Patrie (est de Pie IX)	13 415	1,2%	12 370	1,2%	8,4%
Saint-Léonard	29 265	2,6%	24 935	2,5%	17,4%
Montréal-Est	6 780	0,6%	4 945	0,5%	37,1%
<b>Total Est de Montréal</b>	<b>178 325</b>	<b>15,6%</b>	<b>155 280</b>	<b>15,3%</b>	<b>14,8%</b>

En 2006, selon les données de Statistique Canada, on dénombre 178 325 emplois dans les entreprises de l'Est de Montréal. Le nombre total d'emplois a crû de 15 % dans l'Est au cours des dix années comprises entre 1996 et 2006. Les hausses importantes en termes relatifs ont été senties à Montréal-Est (37 %), ainsi que dans les arrondissements d'Anjou (29 %), de Rivière-des-Prairies—Pointe-aux-Trembles (21 %) et de Saint-Léonard (17 %).

L'emploi dans l'Est de Montréal compte pour 16 % de l'emploi total de l'agglomération de Montréal. Ce poids est resté plus ou moins inchangé au cours des dix dernières années, en ne variant que de quelques dixièmes de points de pourcentage.

**Répartition des emplois dans l'Est de Montréal en 2006**


C'est dans l'arrondissement Mercier—Hochelaga-Maisonneuve que l'on dénombre le plus grand nombre d'emplois dans l'Est de Montréal. En 2006, cet arrondissement compte en effet 47 695 emplois, soit plus du quart (27 %) des emplois de l'Est. Trois arrondissements accueillent autour de 30 000 emplois chacun (équivalant à 17 % chacun du total des emplois de l'Est): les arrondissements de Rivière-des-Prairies—Pointe-aux-Trembles, Anjou et Saint-Léonard. Les 20 000 emplois de Montréal-Nord comptent pour 11 % du total d'emplois dans l'Est. Finalement, dans la portion à l'est de Pie IX de l'arrondissement Rosemont—La Petite-Patrie, on retrouve 13 415 emplois et dans la ville de Montréal-Est, 6 780 emplois en 2006.

Selon la Liste des industries et commerces (LIC) de l'île de Montréal, on trouve, parmi les principaux établissements qui fournissent des emplois dans l'Est :

- dans le secteur de la fabrication : Mabe, Christie Brown Viau, Ganotec, Xstrata Cuivre Canada, Worldcolor et Produits Shell Canada
- dans les secteurs de la distribution et du transport : Sobeys Québec inc., Société des alcools du Québec, Coca-Cola, Bœuf Mérite Division Métro-Richelieu, Hanesbrand, UAP et Transport Thibodeau
- dans les secteurs des services : Hôpital Maisonneuve-Rosemont, Hôpital Louis-H.-Lafontaine, Hôpital Rivière-des-Prairies, Sécurité Kolossal, Services ménagers Roy et Cégep Maisonneuve

## La structure économique

	2006		1996		Variation du nombre d'emplois 1996 - 2006	
	Nombre d'emplois	Part dans le total	Nombre d'emplois	Part dans le total	Nombre	%
Secteur primaire	475	0,3%	535	0,3%	-60	-11,2%
Construction	6 335	3,6%	5 225	3,4%	1 110	21,2%
Fabrication	34 860	19,5%	36 480	23,5%	-1 620	-4,4%
Fabrication d'aliments	4 850	2,7%	4 180	2,7%	670	16,0%
Fabrication de boissons et de produits du tabac	455	0,3%	410	0,3%	45	11,0%
Usines de textiles	520	0,3%	475	0,3%	45	9,5%
Usines de produits textiles	440	0,2%	2 785	1,8%	-2 345	-84,2%
Fabrication de vêtements	2 220	1,2%	2 855	1,8%	-635	-22,2%
Fabrication de produits en cuir et de produits analogues	365	0,2%	425	0,3%	-60	-14,1%
Fabrication de produits en bois	405	0,2%	405	0,3%	0	0,0%
Fabrication du papier	1 650	0,9%	1 375	0,9%	275	20,0%
Impression et activités connexes de soutien	3 245	1,8%	3 650	2,4%	-405	-11,1%
Fabrication de produits du pétrole et du charbon	815	0,5%	1 175	0,8%	-360	-30,6%
Fabrication de produits chimiques	1 910	1,1%	1 630	1,0%	280	17,2%
Fabrication de produits en plastique et en caoutchouc	2 395	1,3%	2 145	1,4%	250	11,7%
Fabrication de produits minéraux non métalliques	1 040	0,6%	1 025	0,7%	15	1,5%
Première transformation des métaux	1 415	0,8%	1 900	1,2%	-485	-25,5%
Fabrication de produits métalliques	3 265	1,8%	3 600	2,3%	-335	-9,3%
Fabrication de machines	1 730	1,0%	835	0,5%	895	107,2%
Fabrication de matériel électrique, électronique et informatique	2 215	1,2%	1 590	1,0%	625	39,3%
Fabrication de matériel de transport	1 770	1,0%	1 175	0,8%	595	50,6%
Fabrication de meubles et de produits connexes	2 725	1,5%	2 740	1,8%	-15	-0,5%
Activités diverses de fabrication	1 270	0,7%	1 880	1,2%	-610	-32,4%
Commerce de gros	12 775	7,2%	11 160	7,2%	1 615	14,5%
Commerce de détail	25 415	14,3%	23 520	15,1%	1 895	8,1%
Transport et entreposage	6 720	3,8%	4 650	3,0%	2 070	44,5%
Finance, assurances et services immobiliers	8 460	4,7%	6 875	4,4%	1 585	23,1%
Services professionnels, scientifiques, techniques et services aux entreprises	13 475	7,6%	7 145	4,6%	6 330	88,6%
Services d'enseignement	10 060	5,6%	8 055	5,2%	2 005	24,9%
Soins de santé et assistance sociale	27 840	15,6%	23 980	15,4%	3 860	16,1%
Hébergement et services de restauration	8 075	4,5%	7 635	4,9%	440	5,8%
Autres services	15 140	8,5%	12 505	8,1%	2 635	21,1%
Administrations publiques	8 120	4,6%	6 945	4,5%	1 175	16,9%
<b>TOTAL</b>	<b>178 325</b>	<b>100%</b>	<b>155 280</b>	<b>100%</b>	<b>23 045</b>	<b>14,8%</b>

En 2006, les 178 325 emplois de l'Est de Montréal se concentraient dans trois grands secteurs d'activité : la fabrication, avec 34 860 emplois (le cinquième des emplois de l'Est), les soins de santé et d'assistance sociale, avec 27 840 emplois (16 % des emplois de l'Est) et le commerce de détail, avec 25 415 emplois (14 % de l'emploi dans l'Est). Les autres secteurs importants employant plus de 10 000 travailleurs sont les autres services (15 140 emplois pour 9 % de l'emploi), les services professionnels, scientifiques, techniques et les services aux entreprises (13 475 emplois pour 8 % de l'emploi), le commerce de gros (12 775 emplois pour 7 % de l'emploi) et les services d'enseignement (10 060 emplois pour 6 % de l'emploi).

De 1996 à 2006, la croissance importante en termes d'emploi s'est surtout fait sentir dans le secteur des services professionnels, scientifiques, techniques et les services aux entreprises : ce secteur a connu une hausse de 6 330 emplois, passant de 7 635 emplois en 1996 à 13 475 emplois en 2006. Les soins de santé et d'assistance sociale ont pour leur part crû de 3 860 emplois (une hausse de 16 %) , les autres services ont vu leurs effectifs se gonfler de 2 635 emplois (21 % de plus en 2006 qu'en 1996) et le secteur du transport et de l'entreposage a fait le plein de 2 070 emplois (une hausse de 46 % en dix ans). Le secteur de la fabrication a quant à lui perdu 1 620 travailleurs; ce résultat net de pertes est principalement dû aux 2 345 emplois perdus dans la fabrication de produits textiles. Ces changements importants dans la structure de l'emploi de l'Est de Montréal entre 1996 et 2006 illustrent la diversification industrielle qui s'est amorcée dans cette partie de l'agglomération de Montréal.

Finalement, au cours de cette décennie, on relève aussi une augmentation sensible du secteur de la fabrication de produits chimiques (17 %) et de la fabrication de produits en plastique et en caoutchouc (12 %) accompagnée par contre d'une perte de 31 % des emplois dans le secteur de la fabrication de produits du pétrole et du charbon.