

DESIGN

**MONTREAL**  
VILLE UNESCO  
DE DESIGN

# **Sylvie Champeau**

**Bureau du design**

**Service du développement économique**

**Ville de Montréal**

# LE BUREAU DU DESIGN | MISSION, MANDAT

- Mieux faire [concevoir, bâtir] la ville avec les designers
- Développer le marché des designers montréalais
- Accompagner la commande publique en design
- Promouvoir le talent des designers et des architectes d'ici, sensibiliser les publics

**MONTRÉAL**



# MONTRÉAL, VILLE UNESCO DE DESIGN



# Zebulon Perron

Atelier Zebulon Perron

















**PROMOUVOIR**

# DESIGN ?

- Qualité du cadre de vie
- Santé, bien-être
- Compétitivité
- Attractivité territoriale
- Expression culturelle, identité



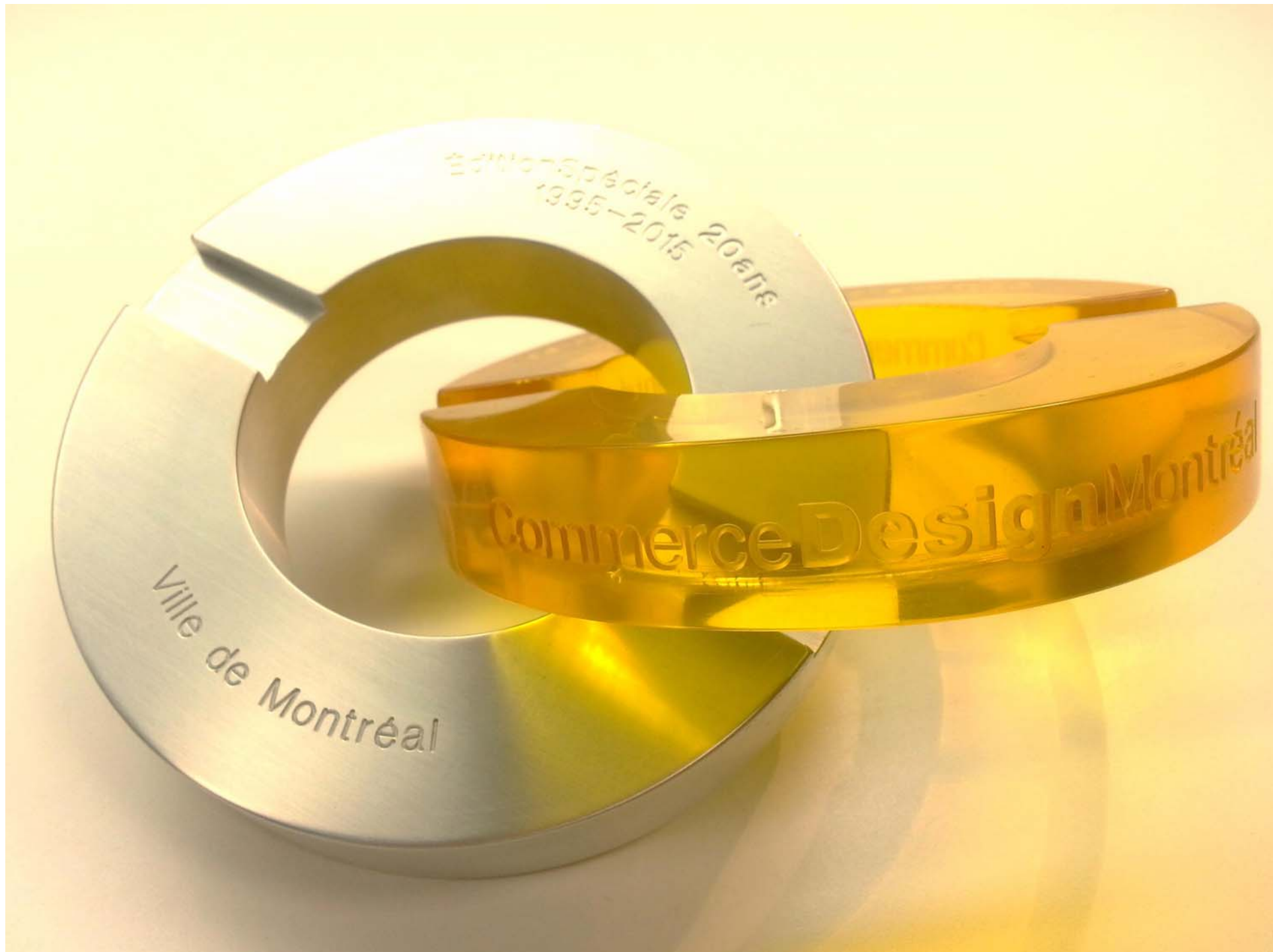


Design Montréal

2004



Commerce**Design**Montréal



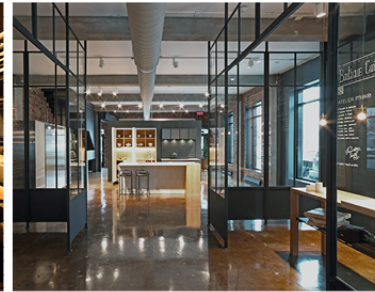
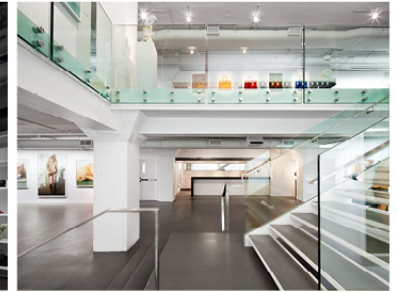
Edition Spéciale 20 ans  
1995-2015

Ville de Montréal

Commerce Design Montréal



# Prix 2015 Commerce Design Montréal



# CRITÈRES

- Fonctionnalité et sécurité des lieux, accessibilité
- Esthétique de la façade et qualité graphique de l'enseigne
- Qualité de la signalisation; fonctionnalité et esthétique
- Qualité de l'étalage
- Harmonie intérieur / extérieur du commerce
- Entretien des lieux
- Performance du design compte-tenu du budget, de la vocation du commerce et du quartier
- Justesse du design compte-tenu de la clientèle cible
- Impact sur la dynamisation du quartier
- Performance du design compte-tenu de l'historique du commerce (réhabilitation d'un espace, renouvellement d'une image, etc.)









PH

A VENDRE  
A VENDRE  
DRAPERIES

JUSQU'À

50%

TISSUS  
TEXTILES  
TISSUS  
TEXTILES  
SOLDE

CUIR  
VINYLE  
LEATHER

50%

ARKO

TISSUS - TISSUS A LA VERGE

MANUFACTUR

TEXTILES  
5446

OUVERT

5446

OUVERT  
PUBLIC

SUPER  
SOLDE  
50%

VENDEUR(EUSE)  
DEMANDE(EE)  
TEMPS PLEIN  
PARTIEL DE





EPICERIE  
**Uniprix**  
bière · vin · fruits

EPICERIE  
**Uniprix**  
bière



Loteries

GLACES  
EN GUBES  
PAR  
PURO  
EN VENTE  
ICI

GURU'S

BIÈRE · VIN · FRUITS

331



Rapport final portant sur les données des participants, des commerçants et  
des designers

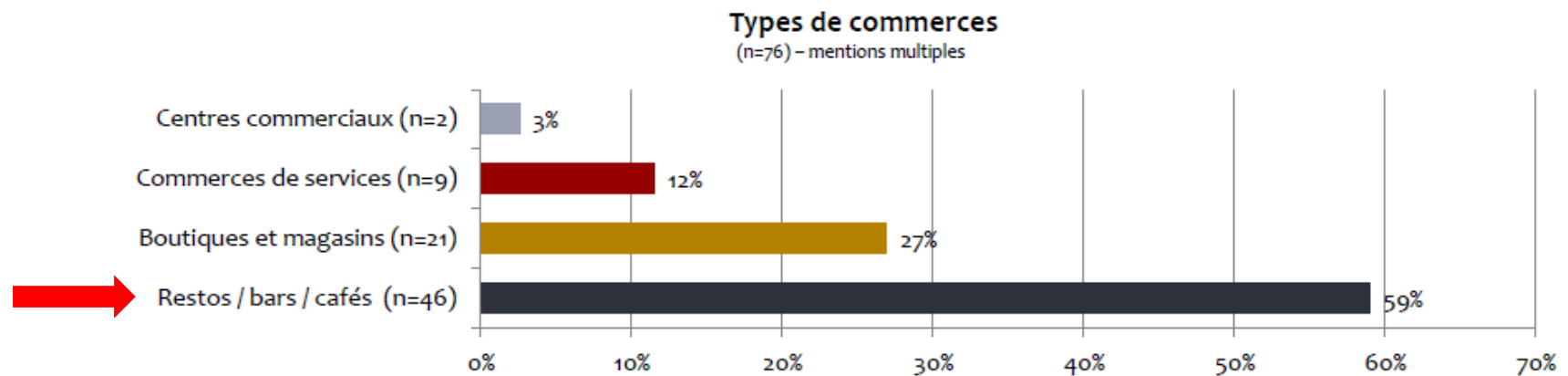
« Prix Commerce Design Montréal 2015 »

Septembre 2015

# POUR QUI ?

[types de commerce]

- 59 % des commerces participants sont des **restaurants, bars ou cafés**.
- 85 % des commerces participants sont **indépendants**.











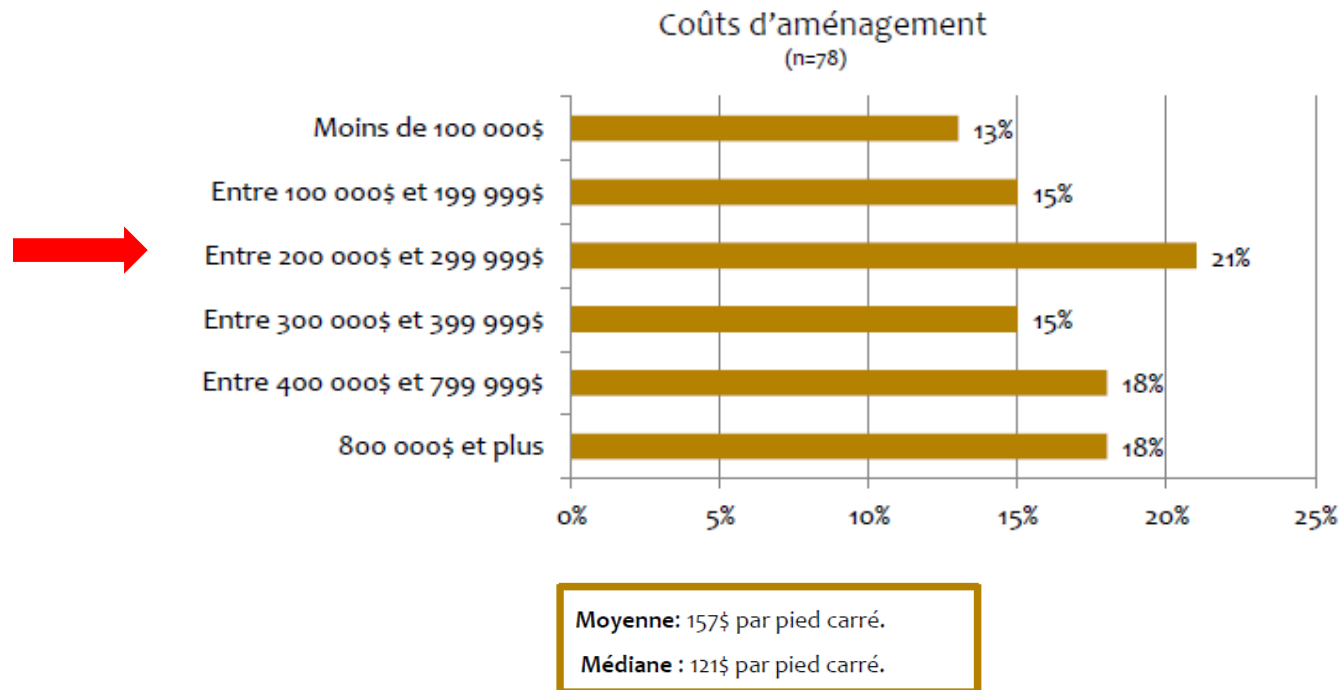




# COMBIEN ?

[investir pour aménager]

- Les commerçants investissent en moyenne **157 \$/pi<sup>2</sup>** ou 504 154 \$ pour aménager leur établissement (médiane : 300 000 \$).





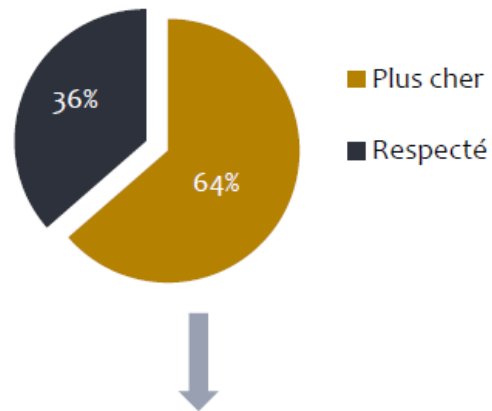


# COMBIEN ?

[investir selon le type de commerce]

	Moyenne	Médiane
Restos / Bars / Cafés	448 210 \$	325 000 \$
Magasins et boutiques *	362 400\$	187 500\$
Commerces de services *	745 000\$	355 000\$
Centres commerciaux	2 400 000 \$	2 400 000 \$

Respect du budget initial  
(n=55)

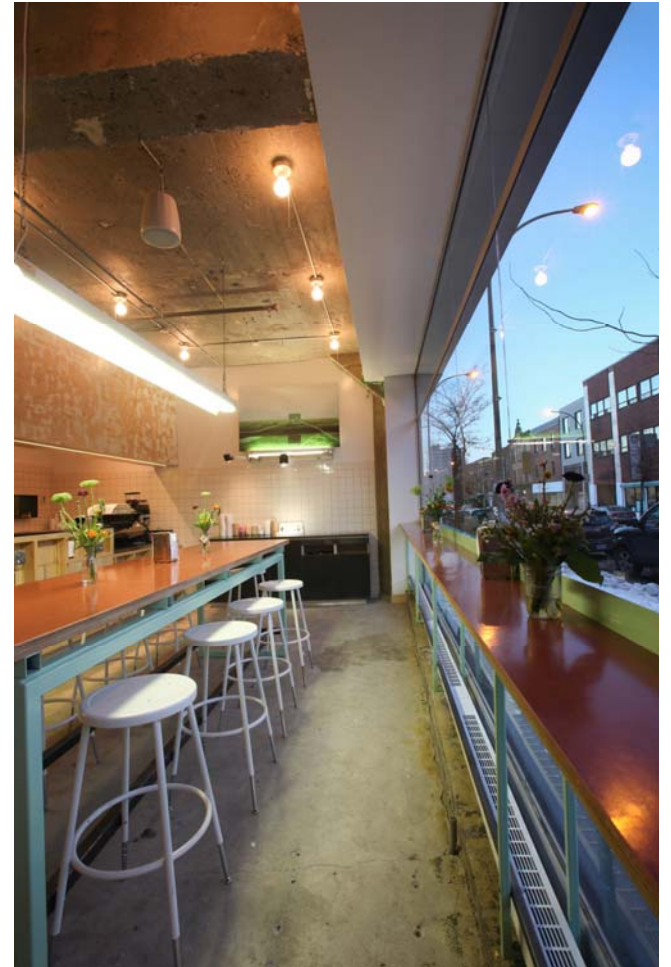
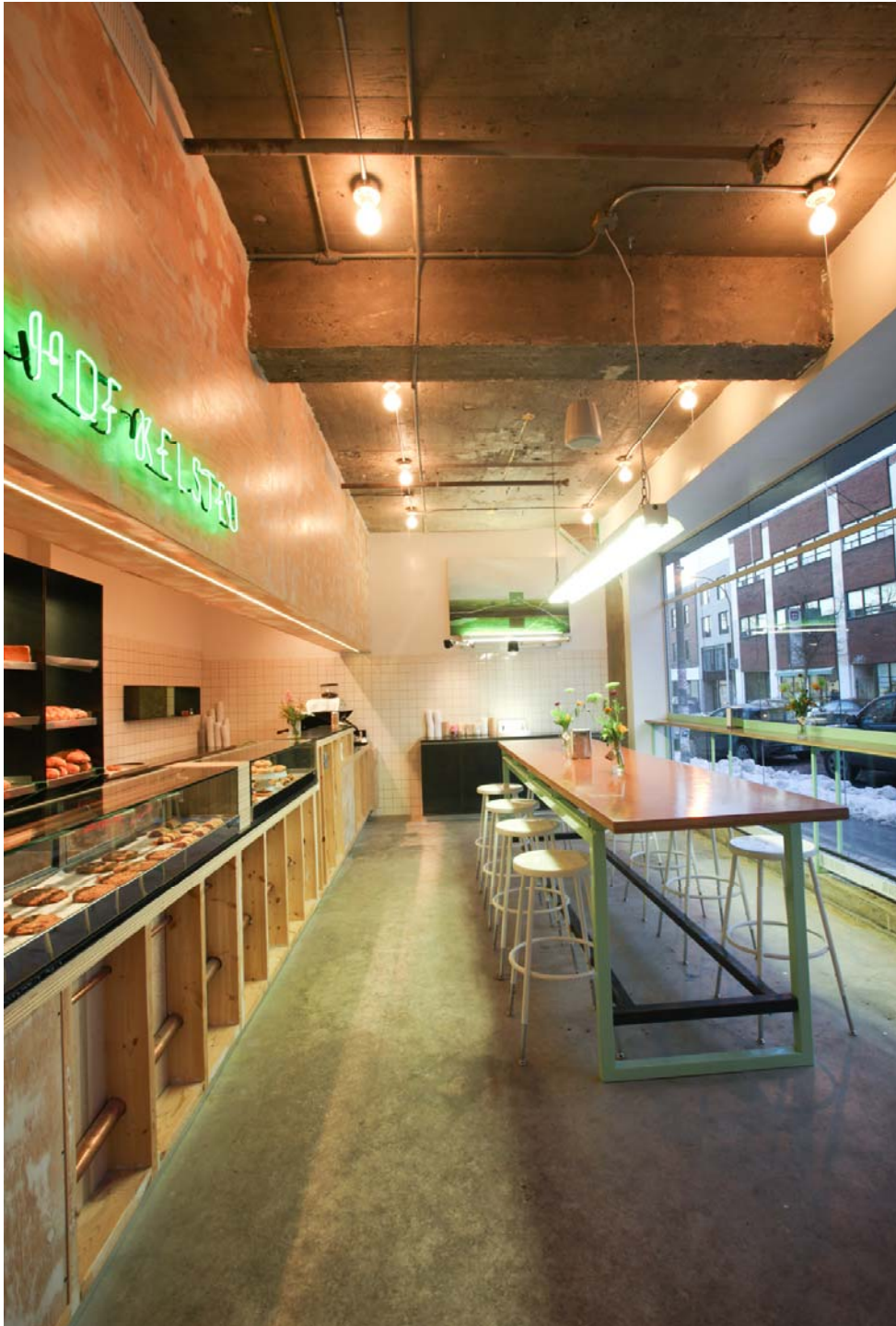


## Dépassement de budget:

- **Moyenne:** 19,86%.
- **Médiane :** 20%.
- \* Les restaurants sont plus nombreux à dire que les travaux ont coûté plus cher que prévu (73%).

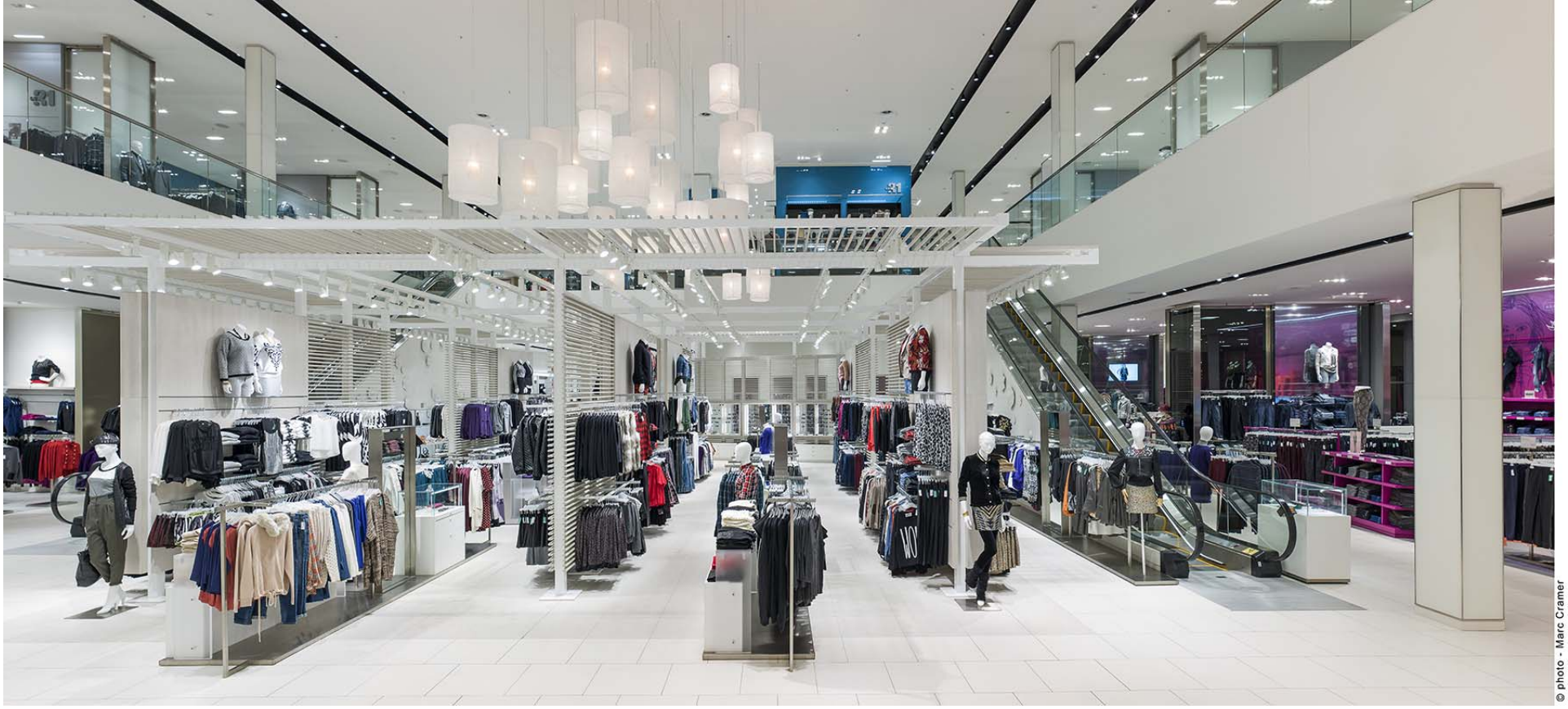










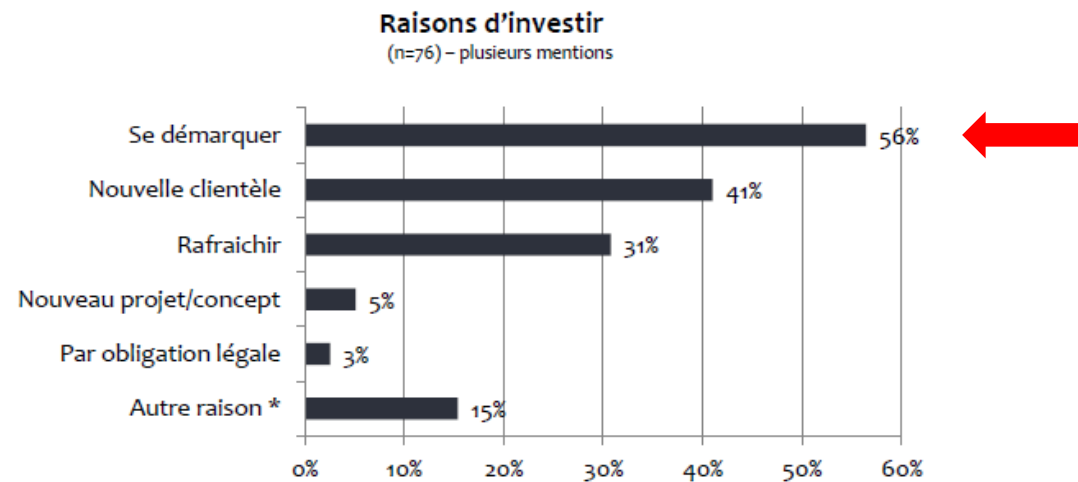


© photo - Marc Cramer

# Pourquoi?

[investir dans le design de son commerce]

- Les commerçants investissent principalement pour :
  - **se démarquer** de la concurrence
  - attirer une **nouvelle clientèle**, «**rafraîchir**» les lieux
  - ou par **nécessité**







## Base espresso

Espresso: torréfaction poussée avec des notes de noisette et de caramel  
 Cortado: torréfaction moyenne aux arômes de raisin de Corvone et d'agrumes

	Petit	Grand
CAFÉ LATTE	3,60	4,60
CAPPUCCINO	3,25	4,25
MOCACCHINO	4,25	4,75
AMERICANO	2,50	3,00
ESPRESSO	2,25	-
MACCHIATO	2,50	-

## Café Filtré

	Petit (30cl)	Grand (40cl)
VELOUTÉ	1,95	2,10
CORSÉ	1,95	2,10

Ajout de sirop aux arômes naturels 0,50  
 Ajout d'une dose d'espresso 0,50  
 Lait de soja 0,50

## Prométax matinale

LATTE OU CAPPUCCINO à 2,50  
 CAFÉ FILTRÉ OU ESPRESSO à 1,50  
(par tasse)



## Bravages Chauds & Glacés

CHOCOLAT NOIR	1,50	4,00	CHOCOLAT BLANC	1,50	4,00
CHOCOLAT ALIAT	1,50	4,00	CHOCOLAT SAUCÉ	1,50	4,00
CHOCOLAT CARAMEL	1,50	4,00	AMER/CHOCOLAT	1,50	4,00
CHOCOLAT BLANC	1,50	4,00	CHOCOLAT	1,50	4,00
CHOCOLATE	1,50	4,00	MILK SHAKÉ	1,50	4,00
CHOCOLATE	1,50	4,00	SAUCES AROMATISÉES	1,50	4,00
SAUCES AROMATISÉES	1,50	4,00			

**AU PAIN D'ORÉ**

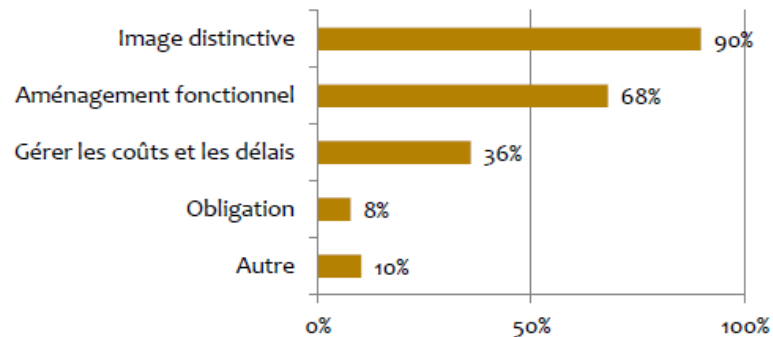
Tous nos cafés sont biologiques et issus du commerce équitable

# Pourquoi ?

[recourir aux services en design]

- Les commerçants font affaire avec un professionnel en design pour doter leur établissement d'une **image distinctive et d'un aménagement fonctionnel**.
- La **compétence, l'expertise** et le **travail bien fait** sont les principales raisons qui motivent les commerçants à recourir de nouveau à un designer ou un architecte.

Motifs pour recourir à un professionnel en design ou en architecture  
(n=76) – plusieurs mentions



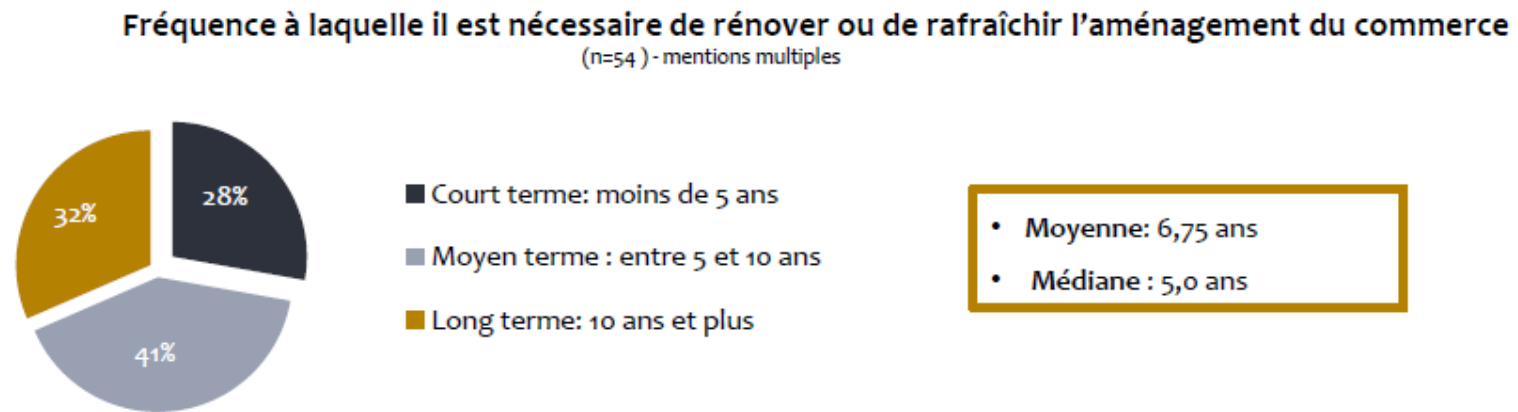






# QUAND ?

- 56 % effectuent des travaux dans le cadre de l'ouverture d'un **nouveau commerce**.
- La durée moyenne des travaux d'aménagement est de **17 semaines**.



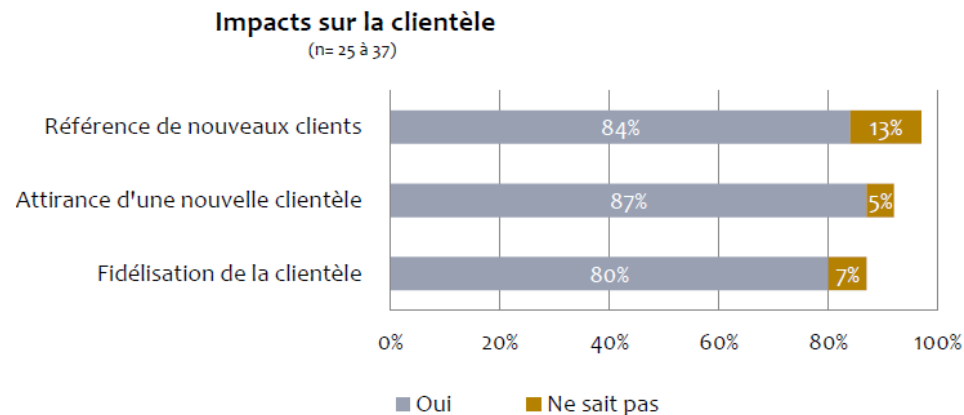




# IMPACTS

[sur le commerce, les employés, la clientèle]

- Plus grande **notoriété** du commerce
- Augmentation de l'**achalandage** et du **chiffre d'affaires** dès la fin des travaux
- Attrait d'une **nouvelle clientèle**
- **Fidélisation** de la clientèle
- **Motivation et plaisir** des employés à travailler dans un environnement de qualité. Diminution du taux de roulement.





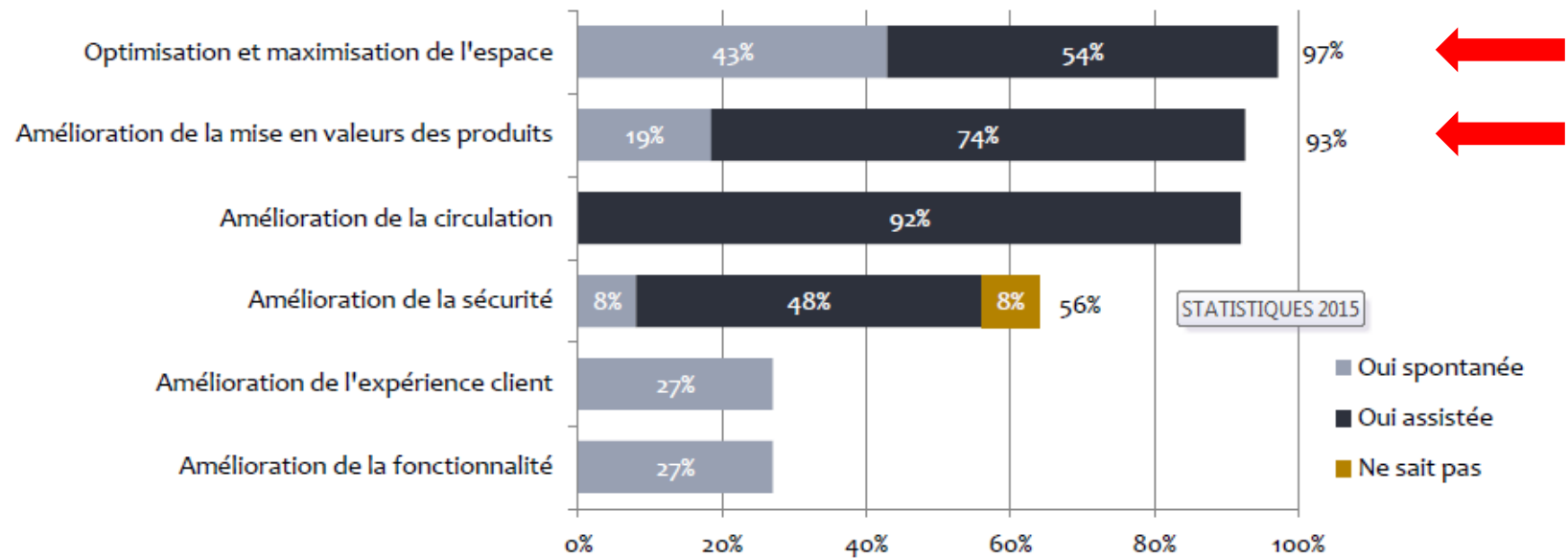


# IMPACTS

[sur l'espace]

## Principaux impacts sur l'espace

(n= 25 à 34 / commerces qui considèrent que la question s'applique à leur situation) - mentions multiples



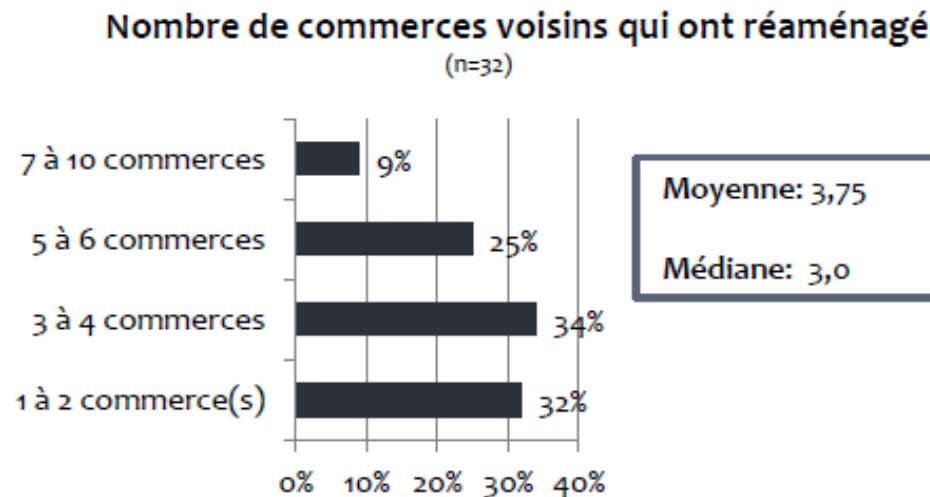




# IMPACTS

[sur le voisinage]

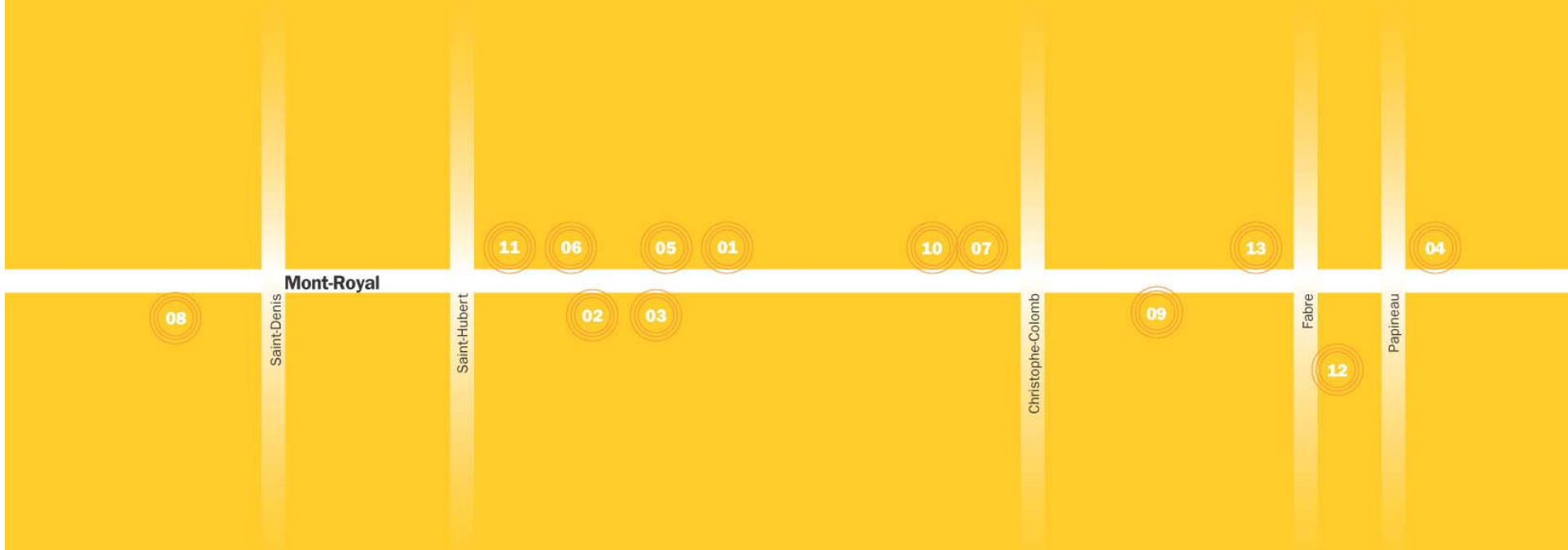
- 60 % des commerçants participants ont remarqué un **effet d'entraînement** chez les commerces voisins.



# L'effet d'entraînement sur l'avenue du Mont-Royal The Ripple Effect on Mont-Royal Avenue

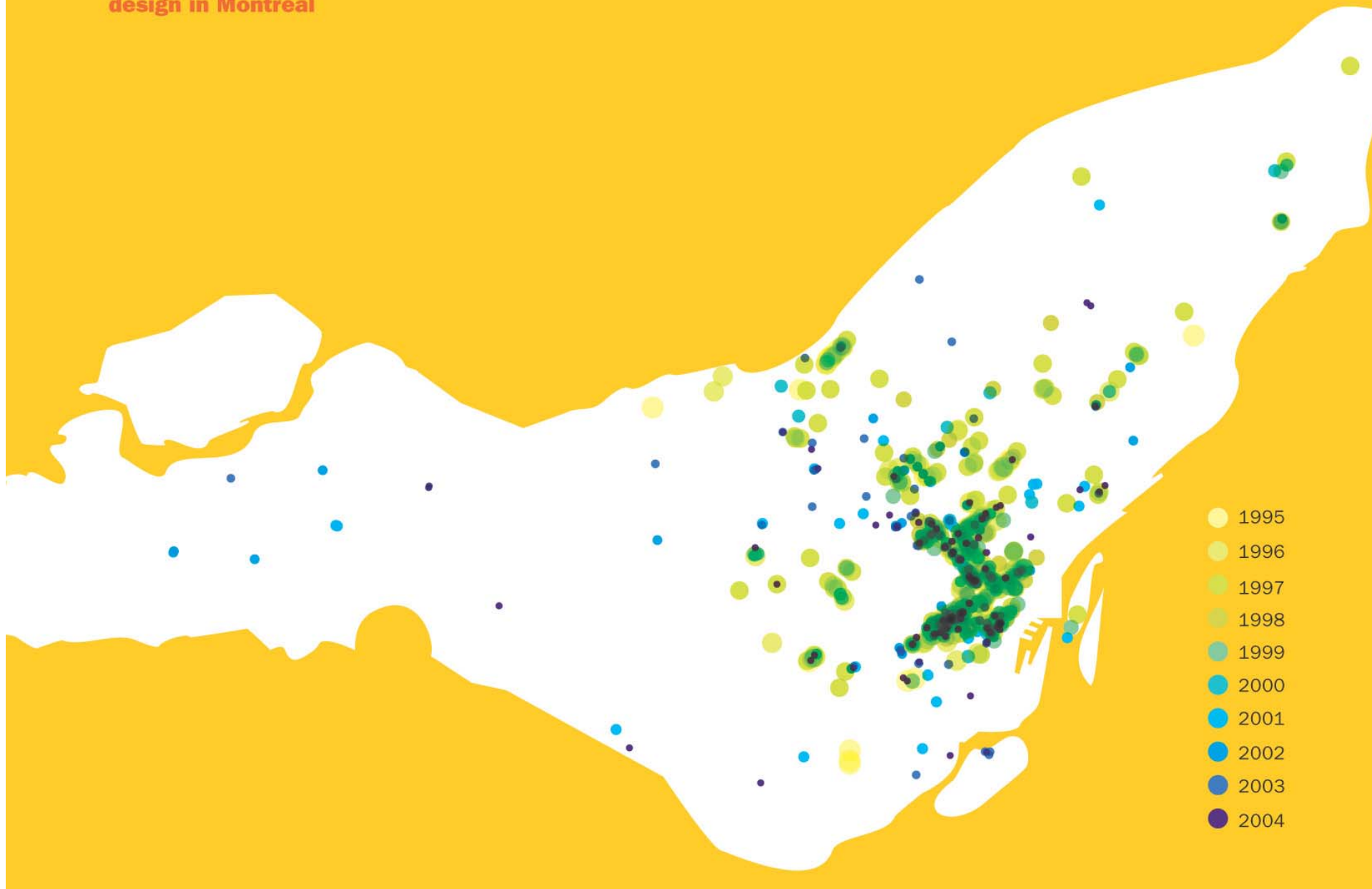
- 1995 **01** Fruits du jour Mont-Royal, Design > CIRQ
- 02** Pâtisserie Bruxelloise, Design > Atelier Kaos
- 03** L'Avenue, Design > Pierre Morency, architecte
- 1996 **04** Rôtisserie ty-Coq, Design > Shème Consultants
- 1997 **05** Café Eldorado, Design > Raymond Girard, designer d'intérieur
- 1998 **06** Pacific, Design > Prete Design
- 07** Zen, Design > Bosses Design

- 2000 **08** Bily Kun, Design > Cabinet Braun-Braën
- 09** Café So, Design > Geneviève Guertin
- 2001 **10** Platô, Design > Krieg design
- 11** Les Folies, Design > Eskimo Design
- 12** Les Hauts et les bas, Design > Anik Péroquin, architecte
- 2004 **13** Moug, Design > Alex Farhoud, designer

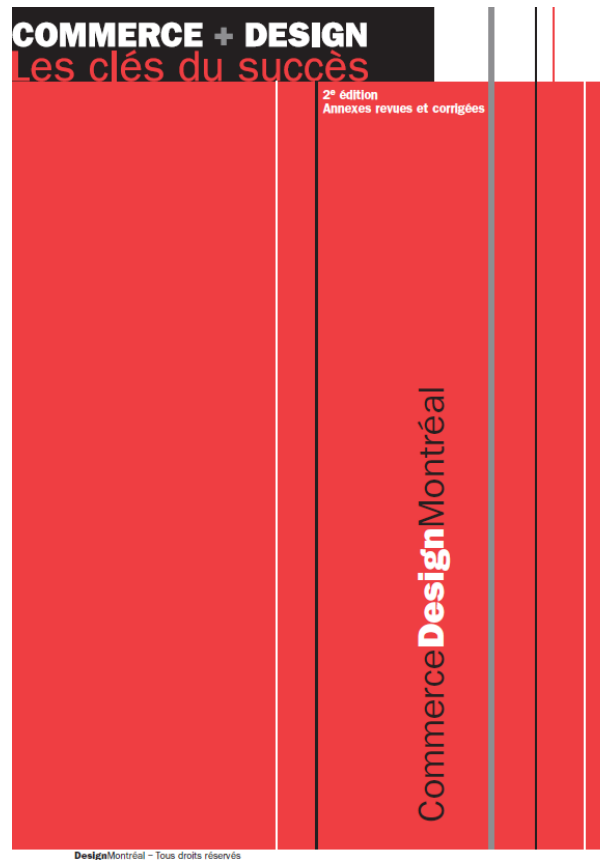




**La géographie du design  
de commerces à Montréal**  
The geography of commercial  
design in Montréal



# Publication





**designmontreal.com**

Le site du  
Bureau du design  
de la Ville de Montréal

