

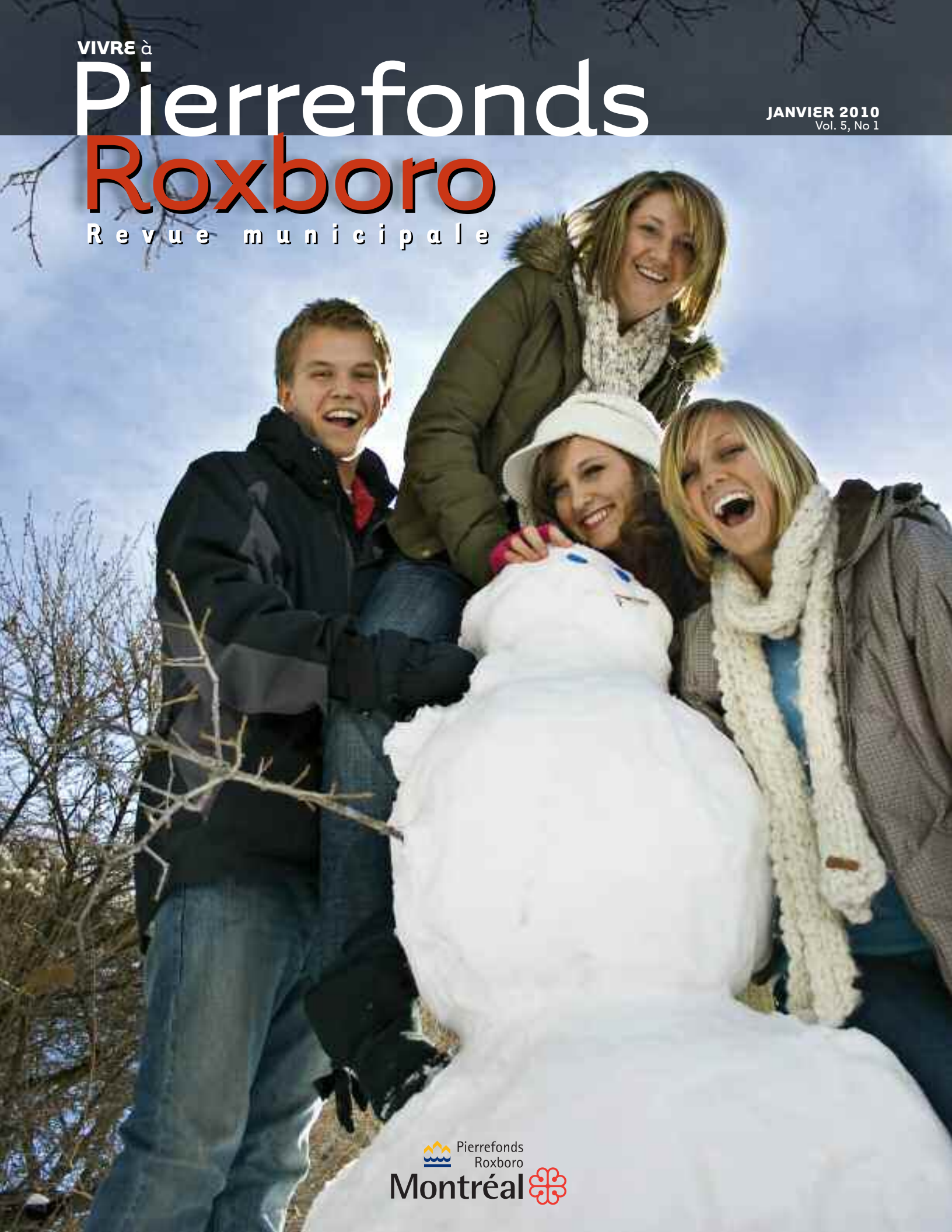
VIVRE à

Pierrefonds

JANVIER 2010
Vol. 5, No 1

Roxboro

Revue municipale



VIVRE à Pierrefonds Roxboro

Revue municipale
VIVRE À PIERREFONDS-ROXBORO

Publication

Ville de Montréal
Division-Relations avec les citoyens et
Communications
Pierrefonds-Roxboro

Mairie d'arrondissement

13665, boulevard de Pierrefonds
Pierrefonds (Québec) H9A 2Z4

Heures d'ouverture

Du lundi au jeudi, de 8 h à 17 h
et le vendredi, de 8 h à 12 h
Le vendredi, tous les services sont
fermés à compter de midi. Ils sont aussi
fermés de 12 h à 13 h du lundi au jeudi à
l'exception du Bureau du citoyen qui
demeure ouvert durant l'heure du lunch.

Téléphone

Un numéro de téléphone simple à retenir :



Pour les activités de loisirs et culturelles,
composez les numéros publiés dans
les pages suivantes.

Télécopieur

514 624-1300

Courriel et site Internet

pierrefonds-roxboro@ville.montreal.qc.ca
ville.montreal.qc.ca/pierrefonds-roxboro

La revue Vivre à Pierrefonds-Roxboro
est publiée quatre fois par année.

L'usage des termes génériques masculins
est fait dans le seul but d'alléger le texte et
ne comporte aucune discrimination.

Impression

Litho-Mag imprimerie

Graphisme

Studio de design graphique
de la Ville de Montréal

Dépôt légal

Bibliothèque nationale du Québec
Bibliothèque nationale du Canada

Tirage

24 600 exemplaires

Sac de distribution Publi-sac biodégradable*

* Source Publi-sac Ouest de Montréal
www.publisac.ca

ASSEMBLÉES PUBLIQUES

SALLE DU CONSEIL

Mairie d'arrondissement,
13665, boulevard de Pierrefonds
Pierrefonds

Janvier

Le 11 à 19 h

Assemblée du conseil d'arrondissement

Le 18 à 19 h

Assemblée du comité consultatif d'urbanisme

Février

Le 1^{er} à 19 h

Assemblée du conseil d'arrondissement

Le 8 à 19 h

Assemblée du comité consultatif d'urbanisme

Mars

Le 1^{er} à 19 h

Assemblée du conseil d'arrondissement

Le 8 à 19 h

Assemblée du comité consultatif d'urbanisme

Avril

Le 6 à 19 h (mardi)

Assemblée du conseil d'arrondissement

Le 12 à 19 h

Assemblée du comité consultatif d'urbanisme

Mai

Le 3 à 19 h

Assemblée du conseil d'arrondissement

Le 10 à 19 h

Assemblée du comité consultatif d'urbanisme

Pour faciliter la période de questions réservée aux citoyens lors des assemblées du conseil d'arrondissement, les gens qui souhaitent s'adresser aux membres du conseil sont priés de s'inscrire auprès du secrétaire d'arrondissement avant la réunion.

Le secrétaire d'arrondissement est présent à la salle du conseil à 18 h 45 pour noter vos nom et adresse, votre statut (propriétaire, locataire ou occupant) et la nature de votre question. Lors de la période de questions, vous serez invité à vous avancer afin d'adresser votre question aux membres du conseil.

Assemblées du conseil municipal

HÔTEL DE VILLE DE MONTRÉAL

275, rue Notre-Dame Est

les 25 janvier, 22 février, 22 mars, 19 avril et 17 mai, à 19 h

AVIS IMPORTANT

Les édifices municipaux seront fermés le Vendredi saint et le lundi de Pâques, les 2 et 5 avril ainsi que la Journée nationale des patriotes, le lundi 24 mai.

MESSAGE DU MAIRE DE MONTRÉAL



À Montréal, la qualité de vie de nos concitoyennes et concitoyens nous tient à cœur. C'est pourquoi, tout au long de cette nouvelle année et des prochaines à venir, notre Administration continuera à déployer autant d'énergie pour vous offrir des services de proximité qui répondent à tous vos besoins. Nous poursuivrons la mise en œuvre de nos projets, dans l'intérêt de la ville et de tous ses arrondissements, avec les plus hautes exigences éthiques.

Dans votre arrondissement de Pierrefonds-Roxboro, la mairesse Monique Worth, les élus et le personnel auront plus que jamais à cœur le développement et le rayonnement de tous les quartiers.

Je vous souhaite, à toutes et à tous, une heureuse année 2010!

Gérald Tremblay
Maire de Montréal

MESSAGE DU MAIRE D'ARRONDISSEMENT



Nous vous attendons nombreux

Au cours des derniers mois, nous avons tous entendu et lu des articles portant sur la transparence, les allégations de corruption, les besoins de saine gestion et de responsabilisation de nos décideurs, élus et administratifs. En passant chez vous, porte-à-porte pendant cette même période, nous avons également entendu vos préoccupations quant aux aspects touchant votre vie quotidienne, tels le déneigement et l'enlèvement des ordures et des matières recyclables.

Il ne suffit pas d'entendre vos messages, il faut s'arrêter pour comprendre les réelles préoccupations et agir en conséquence. Prendre des actions concrètes pour rencontrer vos attentes et mettre en place les services et mécanismes de contrôle qui répondront à vos besoins, tant ici dans l'arrondissement qu'à la ville centre. C'est d'ailleurs notre premier objectif, en ce début de mandat.

À date, nous sommes fiers du travail déjà accompli, notre situation financière dans l'arrondissement est enviable et nous avons depuis longtemps mis en place des processus de consultation qui ont depuis été imités par plusieurs de nos voisins. Nous ferons mieux encore – nous chercherons à augmenter la participation citoyenne à identifier des opportunités et à solliciter votre feedback lors de l'élaboration de nos grands projets et futures réalisations.

Je compte sur une équipe dévouée et expérimentée ce qui me permettra d'assumer mes nouvelles fonctions au sein du Comité exécutif de la Ville de Montréal. Dans ce rôle, à titre de responsable du dossier Sports et Loisirs, j'apporterai avec moi une excellente connaissance des besoins grandissants de notre secteur et l'expérience de mes 20 dernières années de carrière au sein du secteur municipal. C'est un départ nouveau et une période que j'entame avec humilité et fierté. J'agirai en toute conscience, au bénéfice de tous les Montréalais, afin de redonner aux citoyens le goût de la participation et la fierté de leur Ville. Nos portes sont toutes grandes ouvertes à vos suggestions et à votre participation et je vous invite à communiquer avec nous.

Aussi, au nom des membres du Conseil et du personnel de l'arrondissement, je vous souhaite une très Bonne Année 2010, remplie de Joie, Bonheur et Prospérité pour tous.

Monique Worth
Maire d'arrondissement

MESSAGE DU CONSEILLER D'ARRONDISSEMENT EST



Dimitrios (Jim) Beis

Que la nouvelle année soit remplie de joie et de santé pour vous et vos proches!

J'aimerais remercier tous les résidents ayant exercé leur droit de vote afin de choisir leur représentant au Conseil. Durant les huit semaines précédant les élections municipales, j'ai eu le privilège de rencontrer quelques milliers d'entre vous à vos portes et de prendre note de vos inquiétudes. Je réalise qu'essentiellement nous désirons les mêmes choses. Nous voulons vivre dans une communauté sécuritaire, propre et prospère; une communauté qui accepte et célèbre sa diversité culturelle.

Dans mes nouvelles fonctions, j'apporte 20 ans d'expérience municipale plus particulièrement au niveau des Parcs, Sports et Loisirs, et je travaillerai assi-

dûment afin de poursuivre l'amélioration de notre qualité de vie à Pierrefonds-Roxboro.

J'aimerais particulièrement inviter les jeunes, qui souvent se sentent ignorés, à communiquer avec nous pour collaborer ensemble et créer des projets qui leur permettront d'exprimer leurs inquiétudes et ainsi recommander des solutions afin de développer de la fierté et un sentiment d'appartenance.

Je suis fier d'être élu en tant que votre Conseiller d'arrondissement et membre de cette équipe. Au plaisir de vous rencontrer tous durant les quatre prochaines années.

Le conseil, la direction et le personnel de l'arrondissement vous souhaitent

UNE BONNE ET HEUREUSE ANNÉE 2010!



Catherine
Clément-Talbot

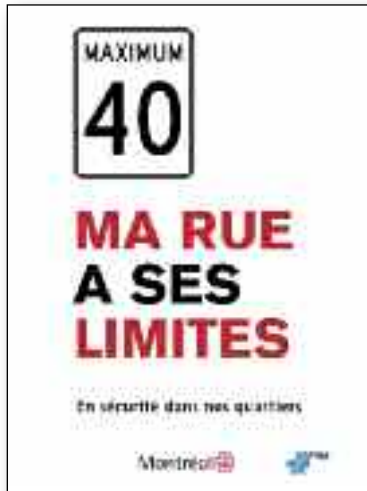
Bertrand A.
Ward

Monique Worth
Maire

Christian G.
Dubois

Dimitrios (Jim)
Beis

Implantation de la limite de vitesse à 40 km/h dans notre arrondissement



Le Plan de transport de Montréal a pour objectif une diminution de 40 % des accidents d'ici 2018. Plusieurs mesures ont déjà été mises en œuvre en vue d'améliorer la sécurité des déplacements.

La réduction de la limite de vitesse à 40 km/h vient s'ajouter à ces mesures qui améliorent la qualité de vie des Montréalais. Elle permettra de réduire les risques d'accidents et la gravité des blessures sachant que la probabilité de décès d'un piéton heurté par un véhicule est de 70 % à 50 km/h, tandis qu'elle est de 25 % à 40 km/h.

Les artères telles que les boulevards Saint-Jean, Saint-Charles, des Sources et de Pierrefonds demeurent à 50 km/h. Des sections du boulevard Gouin passent à 40 km/h entre la rue des Cageux et le boulevard Saint-Charles et entre la rue Aumais et le boulevard de Pierrefonds. La limite de 30 km/h s'applique aux zones scolaires et aux abords des parcs, le tout selon la signalisation installée.

À Pierrefonds-Roxboro, la limite étant déjà de 40 km/h dans les quartiers résidentiels, c'est le concept de **secteur** qui représente la nouveauté. À l'entrée d'un secteur composé de rues résidentielles, le conducteur verra un panneau « MAXIMUM 40 – SECTEUR ». Il doit respecter cette limite de vitesse tant qu'il n'a pas vu de panneau indiquant une autre limite de vitesse.

Le nouveau règlement est en vigueur depuis le 27 décembre 2009. Les conducteurs doivent en tout temps respecter la signalisation et les limites de vitesse en vigueur.

Pour plus de renseignements sur les limites de vitesse, veuillez composer le 311 ou consulter le site Internet : www.ville.montreal.qc.ca/maximum40.

Le bonheur de choisir

Pierrefonds Roxboro
Montréal

LOCATION DE SALLES
 pour réceptions de mariage,
 anniversaires, conférences, réunions
 et expositions

HALL RENTAL
 for wedding receptions, anniversaries,
 conferences, meetings and exhibitions

Louis Rachiele | 514-624-1118

Centre communautaire Marie-Martin
 Centre communautaire de

OPÉRATION DÉNEIGEMENT, AYONS LE BON COMPORTEMENT.



Cet hiver, priorité à la sécurité.

Contribuez à l'efficacité des opérations en respectant la réglementation.

Utilisez les transports en commun et partez plus tôt.

À Pierrefonds-Roxboro, il est interdit de jeter de la neige sur la chaussée* et de stationner la nuit sur les rues.

Pour en savoir plus, composez le 311 ou consultez le site Internet ville.montreal.qc.ca/deneigement

Montréal 

TEMPÊTE DE NEIGE : AYEZ LE BON RÉFLEXE!

Pendant et après une chute de neige, les équipes de l'arrondissement et des sous-traitants font leur mieux afin de nettoyer les rues le plus vite possible.

Nous demandons votre collaboration pour faciliter et accélérer les opérations de déneigement. Ainsi, veuillez déplacer votre auto dès que vous jugez que son stationnement actuel pourrait ralentir les opérations de déneigement.

RÉGLEMENTATION

La période hivernale est le moment idéal pour déposer vos demandes de permis pour des travaux que vous prévoyez réaliser au printemps puisque des délais sont nécessaires à l'analyse et la délivrance de permis. Pour toute information, demande de permis, validation de la durée d'un permis ou pour un certificat d'autorisation, vous pouvez communiquer avec la Division de la construction et de l'occupation au 311 ou vous présenter à la mairie d'arrondissement, au 13665, boul. de Pierrefonds, pendant les heures d'ouverture. Le personnel se fera un plaisir de vous renseigner sur les règlements applicables et les normes à respecter. Vous pouvez aussi consulter les règlements en ligne : www.ville.montreal.qc.ca/reglements

LES GARAGES DÉMONTABLES

SECTEURS DE PIERREFONDS ET DE ROXBORO

Selon le règlement, les garages démontables (abris d'auto temporaires) doivent être enlevés avant le 15 avril.

LE STATIONNEMENT DE NUIT

SECTEURS DE PIERREFONDS ET DE ROXBORO

N'oubliez pas qu'il est interdit de stationner dans la rue la nuit entre 1 h et 7 h, et ce, jusqu'au 1^{er} avril.

* Cette consigne s'applique également à l'entrepreneur que vous avez engagé pour effectuer le déblaiement de votre entrée. N'oubliez pas que vous êtes responsable de son travail de déneigement.



Simon & the Egg

PIERREFONDS-ROXBORO EN SPECTACLE



Alpha Thiam

Centre culturel de Pierrefonds
13850, boul.
Gouin Ouest

Centre communautaire de l'Est
9665, boul.
Gouin Ouest

Polyvalente de Pierrefonds
13800, boul.
de Pierrefonds



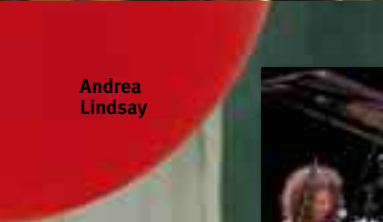
Kerry-Anne Kutz



Les habits neufs



Jorge Martinez



Andrea Lindsay



Duo Trudel-Bourbonnais



Psukhò en concert

JANVIER

Un mundo maravilloso

Film

Vendredi 29 janvier 2010, à 19 h 30
Centre culturel de Pierrefonds
Gratuit, laissez-passer requis

FÉVRIER

Gaétan Leclerc chante Félix

Chanson

Lundi 1^{er} février 2010, à 19 h 30
Centre culturel de Pierrefonds

Andrea Lindsay

Chanson

Lundi 5 février 2010, à 19 h 30
Centre culturel de Pierrefonds

INTAKTO

Musique du monde

Lundi 8 février 2010, à 19 h 30
Centre culturel de Pierrefonds

Alpha Thiam

Musique du monde

Lundi 22 février 2010, à 19 h 30
Centre culturel de Pierrefonds

MARS

Roadsworth

Film

Lundi 1^{er} mars 2010, à 19 h 30
Centre culturel de Pierrefonds
Gratuit, laissez-passer requis

Mon accordéon à moi

Spectacle jeune public

(6 à 12 ans)
Mardi 2 mars 2010, à 13 h 30
Centre Communautaire de l'Est
Gratuit, laissez-passer requis

All Aboard to Planet Alloy

Spectacle jeune public

(6 à 12 ans)
Mercredi 3 mars 2010, à 10 h
Centre Communautaire de l'Est
Gratuit, laissez-passer requis

Jorge Martinez

Musique du monde

Lundi 8 mars 2010, à 19 h 30
Centre culturel de Pierrefonds

Simon & the Egg

Spectacle jeune public

(6 à 12 ans)
Vendredi 12 mars 2010, à 19 h
Centre Communautaire de l'Est

Kerry-Anne Kutz chante Kurt Weill

Jazz / Blues

Lundi 15 mars 2010, à 19 h 30
Centre culturel de Pierrefonds

Psukhò

Exposition – Totem contemporain

Du 17 mars au 9 avril 2010
Centre Communautaire de l'Est
Gratuit

Les habits neufs

Spectacle jeune public

(2 à 5 ans)
Vendredi 19 mars 2010, à 19 h
Centre Communautaire de l'Est

Duo Trudel-Bourbonnais

Jazz / Blues

Lundi 22 mars 2010, à 19 h 30
Centre culturel de Pierrefonds

Psukhò en concert

Exposition – Totem contemporain

Vendredi 26 mars 2010, à 19 h
Centre Communautaire de l'Est
Gratuit, laissez-passer requis

AVRIL

Airs de jeunesse

Concert classique (Orchestre métropolitain)

Vendredi 16 avril 2010, à 20 h
Polyvalente de Pierrefonds

Renseignements

Brochure : Pierrefonds-Roxboro en spectacle

Site Internet :

www.ville.montreal.qc.ca/pierrefonds-roxboro

Téléphone : 514-624-1100

BIBLIOTHÈQUE DE PIERREFONDS**Toutes les
activités sont
GRATUITES!****BIBLIOTHÈQUE
DE PIERREFONDS**13555, boulevard de Pierrefonds
514 620-4181**Autobus**68, 201, 205, 208, 209, 214, 215,
225, 268, 470**Horaire**Du lundi au jeudi : 10 h à 21 h
Vendredi : 10 h à 18 h
Samedi et dimanche : 10 h à 17 h**Congés - Fermé**Vendredi Saint, 2 avril
Dimanche de Pâques, 4 avril
Lundi de Pâques, 5 avril**SERVICES OFFERTS****Internet sans-fil**Une connexion Internet sans-fil
est offerte gratuitement à tous
les abonnés de la bibliothèque.**Le portillon**Vous êtes incapable de vous
déplacer ? Le service est pour
vous ! La bibliothèque publique
de Pierrefonds offre un service
de prêt à domicile : Le Portillon.
Ainsi, vous recevrez des romans,
des documentaires, des livres
sonores à votre porte !
Inscrivez-vous au 514 620-4181,
c'est gratuit !**L'abonnement aux
bibliothèques est
GRATUIT pour les
résidents de la Ville
de Montréal.****Profitez de tous
les services qui vous
sont offerts !****Pour adultes
ACTIVITÉS RÉGULIÈRES****Cercle littéraire**

(en français)

Partagez vos plaisirs littéraires avec
Jean-François Pépin, bibliothécaire, dans
une atmosphère détendue et amicale.**Inscription obligatoire**➤ **LUNDI 18 JANVIER, 15 FÉVRIER, 22 MARS,
19 AVRIL ET 31 MAI, DE 13 H 30 À 15 H****Les mots partagés****avec Hélène Denis**Cet atelier s'adresse aux francophones et
aux allophones qui maîtrisent le français,
mais souhaitent améliorer leur connais-
sance de cette langue. Deux fois par mois,
15 participants se rencontrent pour
discuter d'un livre lu à la suggestion
de l'animatrice.**Inscription obligatoire**➤ **MARDI 26 JANVIER, 9 ET 23 FÉVRIER, 9 MARS,
23 MARS (RENCONTRE D'AUTEUR) ET 6 AVRIL,
DE 19 H À 21 H****CONFÉRENCES ET
ATELIERS****Les États-Unis et Barack
Obama : un an plus tard**

(en français)

avec Donald CucciolettaQuel est l'état des États-Unis un an après
l'assermentation de Barack Obama?
Venez en discuter avec Donald Cuccioletta,
spécialiste de l'histoire américaine et
directeur de recherche à la Chaire
Raoul-Dandurand de l'Université du
Québec à Montréal.➤ **MERCREDI 20 JANVIER, À 19 H****Rêves et
symboles****avec Nicole Gratton**La compréhension de
nos rêves peut nous
aider à prendre
conscience ducadeau inestimable que nous procure le
sommeil et d'avoir une vision élargie de
nos envolées nocturnes.➤ **MERCREDI 24 FÉVRIER, À 19 H****Rencontre
avec Tecia
Werbowski**Dans le cadre de
l'activité *Les mots
partagés*, venez
rencontrer la roman-
cière, nouvelliste et
essayiste Tecia
Werbowski.➤ **MARDI 9 MARS, À 19 H****Brainy
science**

(en anglais)

**avec Dr. Joe
Schwarcz**Pourquoi certaines
personnes sont
complètement
lucides passé l'âge
de 90 ans tandis
que d'autres se
retrouvent affligésde la maladie d'Alzheimer? Pouvons-nous
nourrir notre cerveau de nutriments pour
améliorer notre mémoire? Deviendrez-
vous plus astucieux suite à cette
conférence? Pourquoi ne pas le
constater par vous-même!➤ **MERCREDI 17 MARS, À 19 H**

Toutes les
activités sont
GRATUITES!



Uncovering Peru – Land of the Inca

(en anglais)

avec **Frederic Hore**

Ce photographe aventurier Montréalais vous présente une séance de diapositives d'une durée de 90 minutes, caractérisée de musique péruvienne et de coutumes toujours vivantes.

➤ **MERCREDI 7 AVRIL, À 19 H**

Initiation à la mosaïque

avec **Laurence Petit**

(Atelier Gogofrisette)

Dans le cadre du Jour de la Terre, venez créer votre propre dalle de jardin à l'aide de matériaux recyclés.

➤ **JEUDI 22 AVRIL, À 18 H 30**

Pour enfants ACTIVITÉS RÉGULIÈRES

Mini-contes hebdomadaires

(pour les 3 à 5 ans)

Histoires, chansons, comptines et bricolage. Un moment idéal pour découvrir les livres et la bibliothèque.

Activité d'une durée de 45 minutes.

Inscription obligatoire

➤ **LA SESSION D'HIVER DÉBUTE LA SEMAINE DU 25 JANVIER.**

Mini-contes du samedi

(pour les 2½ à 3 ans)

avec **Nathalie Boivin**

Une introduction en groupe aux albums, chansons, jeux de doigts, feutrine et comptines.

Trente minutes de plaisir

Inscription obligatoire

➤ **SAMEDIS 13 FÉVRIER, 13 MARS ET 10 AVRIL, À 10 H 15**

Heure du conte du samedi

(pour les 4 à 5 ans)

avec **Nathalie Boivin**

Une rencontre par mois pour les enfants qui n'assistent pas à l'heure du conte hebdomadaire.

Inscription obligatoire

➤ **SAMEDIS 13 FÉVRIER, 13 MARS ET 10 AVRIL, À 11 H**

Croque-histoire

(pour les 6 à 8 ans)

avec **Nathalie Boivin**

Une fois par mois, découvrez des histoires captivantes, drôles ou farfelues!

Inscription obligatoire

➤ **SAMEDIS 13 FÉVRIER, 13 MARS ET 10 AVRIL, À 13 H**

Club de lecture

(pour les 9 à 12 ans)

avec **Nathalie Boivin**

Activités autour du livre!

Une rencontre par mois.

Inscription obligatoire

➤ **SAMEDIS 13 FÉVRIER, 13 MARS ET 10 AVRIL, À 14 H 15**

Book Club

(activité en anglais pour les 9 à 12 ans)

avec **Carol-Ann Hoyte**

Une rencontre par mois.

Inscription obligatoire

➤ **DIMANCHES 24 JANVIER, 21 FÉVRIER, 28 MARS ET 25 AVRIL, À 13 H 30**

ACTIVITÉS SPÉCIALES

Comment poussent les bananes?

(pour les 5 à 10 ans)

Dans le cadre du Mois de l'histoire des Noirs, les enfants sont invités à assister à un conte sur la culture des bananes, à participer à un bricolage et à une dégustation de différentes sortes de bananes.

Inscription obligatoire

➤ **SAMEDI 6 FÉVRIER, À 10 H 30**

Heure du conte en pyjama

avec **Nathalie Boivin**

➤ **MERCREDI LE 24 FÉVRIER, À 18 H 45**

SEMAINE DE RELÂCHE



Connaissez-vous Geronimo Stilton?

Accompagné d'une valise contenant ses souvenirs de voyage, Geronimo partage avec les jeunes les secrets qui s'y cachent. Apportez votre appareil photo et vos livres pour la séance de signature.

Places limitées, inscription obligatoire dès le 8 février.

➤ **LUNDI, 1^{ER} MARS À 10 H 30 ET À 13 H**

BIBLIOTHÈQUE DE ROXBORO

Toutes les
activités sont
GRATUITES!

BIBLIOTHÈQUE DE ROXBORO

110, rue Cartier
514 684-8247

Autobus

206, 208, 209, 214

Horaire

Du lundi au mercredi :

13 h à 21 h

Jeudi : 10 h à 21 h

Vendredi : 10 h à 18 h

Samedi : 10 h à 17 h

Dimanche : 13 h à 17 h

Congés - Fermé

Vendredi Saint, 2 avril

Dimanche de Pâques, 4 avril

Lundi de Pâques, 5 avril

Services offerts

Internet sans-fil

Une connexion Internet sans-fil est
offerte gratuitement à tous les
abonnés de la bibliothèque.

L'abonnement aux
bibliothèques est
GRATUIT pour les
résidents de la Ville
de Montréal.

Profitez de tous
les services qui vous
sont offerts !

www.ville.montreal.qc.ca/pierrefonds-roxboro

Pour adultes ACTIVITÉS RÉGULIÈRES

Club de lecture

avec **Martin Charette**

Discussion autour d'un livre choisi par les
participants.

➤ **VENDREDIS 15 JANVIER, 12 FÉVRIER, 12
MARS, 9 AVRIL ET 6 MAI, À 10 H**

Club de lecture

(en anglais)

Discussion autour d'un livre choisi par les
participants.

➤ **LUNDIS 25 JANVIER, 22 FÉVRIER, 29 MARS, 26
AVRIL ET 31 MAI, À 13 H 15**

Artiste du mois

Découvrez le travail d'un artiste à chaque
mois :

➤ **JANVIER**

Sara Barnoff (aquarelle)

➤ **FÉVRIER**

Allain Lessard (toiles)

➤ **MARS**

Jules Lamarre (photographies)

➤ **AVRIL**

Jocelyne Nadeau (toiles)

➤ **MAI**

Magda Mikail (toiles)

CONFÉRENCES

Série Petites escapades : New York

avec **François Tisseur**



Au bord de la faillite au milieu des années
70, démoralisée à la suite de la tragédie du
11 septembre 2001, New York ne cesse de
se réinventer. Faites une incursion
photographique dans des quartiers
hétéroclites aux noms évocateurs :
Greenwich, SoHo, Times Squares.

➤ **MERCREDI 17 FÉVRIER, À 19 H**

Rencontre avec Jean-Jacques Pelletier



Maître de
l'intrigue,
écrivain aux
horizons
multiples,
Jean-Jacques
Pelletier passe
aisément du

roman espionnage au thriller et à la
politique-fiction. Plongez dans son
univers riche et étonnant.

➤ **JEUDI 6 MAI, À 13 H**

Toutes les
activités sont
GRATUITES!



Pour enfants

ACTIVITÉS RÉGULIÈRES

Éveil musical

(activité bilingue pour les 0 à 2 ans)
Faites découvrir à votre bébé des
chansons, des comptines et des rimes.

Inscription obligatoire

➤ JEUDIS OU VENDREDIS, À 10 H
LA SESSION D'HIVER DÉBUTE LA SEMAINE DU
18 JANVIER 2010

Heure du conte

(activité bilingue pour les 2 à 5 ans)
Chansons, danses, rimes, comptines et
bricolages sont au rendez-vous!

Inscription obligatoire

➤ JEUDIS OU VENDREDIS, À 10 H 45
LA SESSION D'HIVER DÉBUTE LA SEMAINE DU
18 JANVIER 2010

Heure du conte et musique

(activité bilingue pour les 1 à 5 ans)
Les petits découvriront de nouvelles
danses, des comptines et des histoires
merveilleuses. La rencontre se termine par
un coloriage.

➤ SAMEDIS 9 JANVIER, 6 FÉVRIER, 6 MARS,
10 AVRIL ET 1^{ER} MAI, À 10 H 15.

Club de lecture

(pour les 8 à 12 ans)
Inscription obligatoire

➤ JEUDIS 14 JANVIER, 18 FÉVRIER, 18 MARS,
15 AVRIL ET 13 MAI, À 15 H 30

Club de lecture

(pour les 11 à 13 ans)
Découvrez les livres de Joseph Delaney,
le créateur de L'apprenti Épouvanteur.

Inscription obligatoire

➤ MERCREDIS 27 JANVIER, 24 FÉVRIER,
24 MARS, 21 AVRIL ET 19 MAI, À 16 H 30

BD en folie!

(activité bilingue pour les 9 à 12 ans)
As-tu envie d'écrire? As-tu envie de
dessiner? Participe à un atelier sur la
bande dessinée avec tes amis. Les
créations seront exposées à la fin
de l'atelier.

Inscription obligatoire

➤ MERCREDIS 13 JANVIER, 10 FÉVRIER,
10 MARS, 7 AVRIL ET 5 MAI, À 16 H 30

ACTIVITÉS SPÉCIALES

Heure du conte – Saint-Valentin

(pour toute la famille)
Inscription obligatoire

➤ SAMEDI 13 FÉVRIER, À 10 H 15

Heure du conte – Pâques

(pour toute la famille)
Inscription obligatoire

➤ MERCREDI 31 MARS, À 19 H



SEMAINE DE RELÂCHE

Dino Dig

(activité en anglais pour les 7 à 9 ans)
Une activité pour les paléontologistes en
herbe! Chaque enfant recevra une roche
dans laquelle se trouve un fossile
mystère. À l'aide d'outils, il découvrira le
fossile caché.

**Places limitées, inscription obligatoire
dès le 8 février.**

➤ JEUDI 4 MARS, À 10 H 15

Heure du conte en famille

**Places limitées, inscription obligatoire
dès le 8 février.**

➤ VENDREDI 5 MARS, À 10 H 30

VIVRE ET SORTIR À PIERREFONDS-ROXBORO

BADMINTON

Le Club de Badminton Pierrefonds offre un environnement amical pour le jeu pour toutes les catégories d'âges et d'habileté. Le Club encourage les nouveaux joueurs de badminton et voit à l'amélioration des techniques et au succès de tous ses membres.

RENSEIGNEMENTS

www.freewebs.com/badpierrefonds



CAMPS DE JOUR PIERREFONDS

Un camp dynamique qui offre des programmes fantastiques pour les enfants âgés de 4 à 15 ans. Grâce à nos 30 années d'expérience, nous pouvons offrir à la communauté des camps sécuritaires, abordables et amusants.

Congé scolaire du 1^{er} au 5 mars

ENDROIT

Chalet Roxboro et Chalet St-Anthony

NOTE

Possibilité d'emploi pour étudiants de 16 ans et plus. Postulez avant le 19 mars, 2010.

RENSEIGNEMENTS

514 624-1430
www.campspierrefonds.com

**BEAUCOUP DE PLAISIR
VOUS ATTEND!**



NOTES

Le casque protecteur est obligatoire pour les enfants de 12 ans et moins. Le programme de patinage public pour la clientèle préscolaire est annulé pour la saison 2009-2010. De même, le patinage public est annulé pour la période du congé scolaire.

RENSEIGNEMENTS

514 624-1429

PATINOIRES EXTÉRIEURES

Vous trouverez une patinoire extérieure pour le hockey et une autre réservée au patinage libre dans chacun des parcs suivants :

ALEXANDER

12899, rue Oakwood
(au sud du boulevard de Pierrefonds, par le boulevard Jacques-Bizard)

BROOK

12800, rue Brook
(au nord du boulevard Gouin Ouest, par la rue Perron)

D'À-MA-BAIE

9625, boulevard Gouin Ouest
(à l'est du boulevard Sunnybrooke)

DE LA RIVE-BOISÉE

355, chemin de la Rive-Boisée
(à l'est du boulevard Saint-Jean)

GRIER

17760, rue Meloche
(à l'ouest du boulevard Saint-Charles, par la rue des Cageux)

ROXBORO

10, 11e Avenue (au sud de la voie ferrée)

SPORTS D'HIVER

Vous désirez pratiquer un sport cet hiver, pour tout renseignement concernant les activités sportives, contactez la Division – Sports et Plein-air de l'arrondissement en composant le 514 624-1429.

GYMNASTIQUE DYNAMICS

Club Gymnastique Dynamics, programme récréatif pour les garçons et les filles âgés de 4 à 15 ans, est un club associé à la Fédération de Gymnastique du Québec où le développement du plein potentiel des gymnastes se fait sans pression avec l'aide d'entraîneurs certifiés.

RENSEIGNEMENTS

514 624-1430
www.dynamicsgymnastics.org

KARATÉ

Instructeur : Sensei Yogen San

RENSEIGNEMENTS

514 305-1470

PATINAGE PUBLIC POUR TOUS

HORAIRE

Les samedis, de 19 h à 21 h
Les dimanches, de 13 h 30 à 16 h 30
Relâche : 13 février 2010
Fin : 21 mars 2010

COÛT

Adulte : 2 \$
Enfant : 1 \$

VIVRE ET SORTIR À PIERREFONDS-ROXBORO

UN GYM À CIEL OUVERT

CARDIO PLEIN AIR offre des cours de cardio et de musculation au Parc-nature du Bois-de-Liesse. Il s'agit de cours de groupes personnalisés (10 à 15 participants) qui procurent un entraînement complet et une bonne oxygénation tout en vous permettant de socialiser et profiter de la nature. Plusieurs choix de cours : Cardio-musculation, Cardio-poussette, Cardio-vitalité, Cardio-express et Plein air Tonus. Horaire flexible : matins, midis et soirs. Venez vous entraîner en plein air (quatre saisons) avec des instructeurs certifiés et dynamiques.

RENSEIGNEMENTS

514 363-7755
www.cardiopleinair.ca

CLUB TOASTMASTERS PIERREFONDS

Le club Toastmaster Pierrefonds est un club chaleureux, bilingue et composé de membres de tous âges et origines. La mission du club est d'offrir un environnement d'apprentissage dans lequel les membres s'encouragent mutuellement de façon positive afin de permettre à chacun d'améliorer ses capacités de communication et de leadership, ce qui générera une confiance en soi et en son développement personnel.

HORAIRE

Les mardis, de 19 h 30 à 21 h

ENDROIT

Centre communautaire Marcel Morin,
14068 boulevard Gouin Ouest, Pierrefonds

RENSEIGNEMENTS

Pierre Casavant, VP-Formation
514 582-5334
vpe@pierrefonds.freetoasthost.org
www.pierrefonds.freetoasthost.org



SOCIÉTÉ D'HORTICULTURE ET D'ÉCOLOGIE DE PIERREFONDS INC.

Vous trouverez ci-dessous la liste des conférences de la Société présentées à 19 h 30 le deuxième mercredi du mois au Centre communautaire Marcel Morin, 14068, boulevard Gouin Ouest.

COÛT

Abonnement annuel : 17 \$
par individu ou 25 \$ par couple
Non-membres : 5 \$ par conférence

LE 13 JANVIER 2010

Papillons, moustiques et virus
du Nil occidental
par Daniel Gingras

LE 10 FÉVRIER 2010

Le jardin des sens
par Didier Girol et Rock Giguère

LE 10 MARS 2010

Le pouvoir de la lumière au jardin
par Jocelyn Bathalon

LE 14 AVRIL 2010

Les milieux humides
par Canard illimités Can. (B.Audet,
P. Dulude, F.Bervais et J. Curby)

RENSEIGNEMENTS

514 624-1671 (boîte vocale)
www.shep.fsheq.org

POUR AÎNÉS

CLUB DE 60+ DE ROXBORO

IMAX

Voyage en autobus au IMAX pour voir deux spectacles. Lunch au restaurant Topaz.

DATE

Le mercredi 27 janvier

HORAIRE

Départ du Centre communautaire de l'Est
à 9 h, retour à 15 h 30.

THÉÂTRE

Voyage en autobus pour voir une pièce de théâtre, The Lakeshore Players. Souper au Restaurant Homard Plus.

DATE

Le mercredi 10 février

HORAIRE

Départ du Centre communautaire de l'Est
à 16 h 30, retour à 22 h 30.

CABANE À SUCRE

Voyage en autobus pour le lunch
chez Constantin.

DATE

Le mercredi 17 mars

HORAIRE

Départ du Centre communautaire de l'Est
à 11 h 30, retour à 15 h 30.

RENSEIGNEMENTS

Mme Anne Kowal, 514 624-5018

CLUB DES AÎNÉS SAINTE-SUZANNE

Pour des renseignements sur les activités du Club, communiquez avec Mme Pierrette Lefebvre au 514 695-6466.

VIVRE ET SORTIR À PIERREFONDS-ROXBORO

CARREFOUR DES ÂÎNÉS DE PIERREFONDS

Un club bilingue pour les personnes de 50 ans et plus, où un grand nombre d'activités divertissantes est offert : art et artisanat, exercices, tai-chi, yoga, baladi, danse sociale, danse en ligne, club de lecture, bridge, autres jeux de cartes, scrabble, cours d'informatique, cours de langues, tricot, crochet, thérapie du rire, événements spéciaux et plus, le tout dans une ambiance amicale et sécuritaire.

ENDROIT

Centre communautaire Marcel Morin
14068, boulevard Gouin Ouest, Pierrefonds

RENSEIGNEMENTS

514 624-1449
www.carrefour-des-aines-de-pierrefonds.org

PATINAGE PUBLIC POUR ÂÎNÉS (GRATUIT)

HORAIRE

Les lundis, de 16 h à 17 h
Les mercredis, de 16 h à 17 h
Fin : 24 mars 2010

NOTE

Le patinage public est annulé pour la période du congé scolaire.

RENSEIGNEMENTS

514 624-1429

SERVICE D'AIDE À DOMICILE

Un organisme sans but lucratif qui offre aux personnes du 3^e âge de l'arrondissement des services de maintien à domicile (époussetage, lavage de planchers, des salles de bain et des vitres). Personnel requis.

TARIF HORAIRE

de 7 \$ à 12 \$

FRAIS D'ADHÉSION

12 \$ par année

RENSEIGNEMENTS

514 624-1448

LE DÉVELOPPEMENT SOCIAL

Pour une meilleure qualité de vie !

Action Jeunesse de l'Ouest-de-l'Île

Projet de Cyberintimidation

La Cyberintimidation représente l'ensemble des actions de ceux qui utilisent la technologie (ex. appareils mobiles et Internet) pour menacer, harceler, déranger ou nuire. Le Cyber Respect est le choix délibéré de respecter autrui en ligne et sur les téléphones cellulaires. Le Cyber Respect c'est aussi l'usage respectueux de la technologie qui évite de nuire ou de répandre des rumeurs.

Renseignements <http://digitalrespect.org>

Association de la communauté noire de l'Ouest-de-l'Île

L'Association de la communauté noire de l'Ouest-de-l'Île a été fondée en 1982 afin d'apporter des solutions concrètes aux problèmes qui touchent la communauté noire de l'Ouest-de-l'Île de Montréal ainsi que la société en général. Des cours d'anglais, de français et de mathématique sont offerts les samedis matin au Centre de l'Association, de 10 h à 12 h 30. Bienvenue à tous!

Renseignements 514 683-3925

Coopérative d'habitation Village Cloverdale

La coopérative d'habitation Village Cloverdale est fière d'annoncer que de nouveaux logements à loyer abordable sont disponibles à compter du 1^{er} décembre 2009, dont : une dizaine de logements de 3 chambres à coucher rénovés à neuf et quelques très grands logements neufs de 4 et 5 chambres à coucher. La coopérative a aussi quelques logements disponibles dans sa nouvelle résidence pour personnes âgées.

Renseignements 514 683-9988

Fonds de dépannage de l'Ouest-de-l'Île

Créé en 1966, le Fonds de dépannage de l'Ouest-de-l'Île a pour mission de soulager les besoins des plus démunis de l'Ouest-de-l'Île. En 2008-2009, notre banque alimentaire a distribué un total de 4 500 paniers de nourriture à 1 047 familles et payé des camps de jour à leurs enfants. Nous opérons aussi une friperie et une clinique d'aide pour déclarations de revenus.

Renseignements 514 683-0456

Activités culturelles

Cours d'art, de développement personnel, de musique et de danse

Les spécialistes du centre culturel sont entièrement autonomes. Le rôle de la Division des activités culturelles se limite à coordonner et à mettre en valeur les activités culturelles dans notre arrondissement.

Cours d'art

■ AQUARELLE/PASTEL 18 ans et + (donné en anglais)

Mercredi ou jeudi, de 9 h à 12 h
du 13 janv. au 21 avril (15 sem.)
Centre culturel de Pierrefonds
220 \$ (matériel non inclus)
Ghulam Mustafa : 514 696-0455

■ CALLIGRAPHIE JAPONAISE – NIVEAU 1 13 ans et +

Mardi, de 19 h à 20 h 30
du 2 février au 6 avril (10 sem.)
Centre culturel de Pierrefonds
150 \$ (matériel inclus)
Fumi Wada : 514 696-3543
www.japaneseshodo.com

■ CALLIGRAPHIE JAPONAISE – NIVEAU 2 13 ans et +

Mardi, de 19 h à 20 h 30
du 13 avril au 15 juin (10 sem.)
Centre culturel de Pierrefonds
150 \$ (matériel inclus)
Fumi Wada : 514 696-3543
www.japaneseshodo.com

■ CLUB DE PHILATÉLIE 16 ans et +

Ouvert à tous, ayant ou non une
collection de timbres-poste.
1^{er} mercredi du mois, de 19 h 30 à
21 h. Du 6 janvier au 2 juin
Centre culturel de Pierrefonds
25 \$ + 5 \$ pour la carte de membre
Jean-Paul Alloï : 514 626-7454
jpalloi@vif.com

■ CLUB DE PHOTOGRAPHIE Étudiant ou adulte

Vendredi, de 19 h à 22 h
du 8 janvier au 28 mai
Centre culturel de Pierrefonds
50 \$ pour la carte de membre
André Drouin : 514 696-6455
clubphotopierrefonds@gmail.com
www.clubphotodepierrefonds.com

■ DÉCORATION INTÉRIEURE N° 1 18 ans et +

(minimum de 8 participants, tous
les secrets pour un décor réussi :
planification, mélange de styles,
couleurs, revêtements des murs et
planchers, accessoires et éclairage;
théorie et pratique)
Mardi, de 19 h 30 à 21 h
du 9 mars au 25 mai (12 sem.)
Centre culturel de Pierrefonds
265 \$ (matériel inclus)
Céline Benoit : 514 457-4508

■ DÉCORATION INTÉRIEURE N° 2 18 ans et +

(pré-requis : décoration intérieure
No 1; minimum 8 participants,
ateliers bilingues)
Mercredi, de 19 h 30 à 21 h
du 10 mars au 28 avril (8 sem.)
Centre culturel de Pierrefonds
205 \$ (matériel inclus)
Céline Benoit : 514 457-4508

■ DESSIN – PASTEL SEC INTERMÉDIAIRE ET AVANCÉ 16 ans et + (couleur et portrait)

Jeudi, de 9 h 30 à 12 h ou de
19 h à 21 h 30
du 4 février au 8 avril (10 sem.)
Centre culturel de Pierrefonds
225 \$ (matériel non inclus)
Ginette Levac : 514 624-1559

■ DESSIN – PEINTURE 5 à 8 ans

Vendredi, de 16 h 30 à 18 h
du 29 janv. au 19 mars (8 sem.)
Centre culturel de Pierrefonds
125 \$ (frais de matériaux ± 30 \$)
Mariola Nykiel : 514 684-5511
m.nykielart@gmail.com

■ DESSIN – PEINTURE 9 à 14 ans

Vendredi, de 18 h 30 à 20 h
du 29 janv. au 2 avril (10 sem.)
Centre culturel de Pierrefonds
150 \$ (frais de matériaux ± 30 \$)
Mariola Nykiel : 514 684-5511
m.nykielart@gmail.com

■ DESSIN DE MODE

Mardi, de 18 h 30 à 20 h
du 26 janvier au 6 avril (10 sem.)
Centre culturel de Pierrefonds
205 \$ (frais de matériaux ± 30 \$)
Mariola Nykiel : 514 684-5511
m.nykielart@gmail.com

■ ÉCO-COUTURE 14 ans et +

Mercredi, de 9 h 30 à 12 h 30 ou
jeudi, de 18 h 30 à 21 h 30
du 27 janvier au 2 mars (6 sem.)
Centre culturel de Pierrefonds
205 \$ (frais de matériaux ± 30 \$)
Mariola Nykiel : 514 684-5511
m.nykielart@gmail.com

■ LES DOIGTS DE FÉES DE PIERREFONDS

Mardi, de 19 h à 22 h
du 19 janv. au 27 avril (15 sem.)
Centre culturel de Pierrefonds
514 626-5275
g.lauri13@videotron.com

■ PEINTURE ACRYLIQUE 18 ans et +

Mardi, de 9 h 30 à 12 h
du 26 janv. au 30 mars (10 sem.)
Centre communautaire de l'est
230 \$ (frais de matériaux ± 30 \$)
Mariola Nykiel : 514 684-5511
m.nykielart@gmail.com

■ PEINTURE ACRYLIQUE 14 ans et +

Mercredi, de 18 h 30 à 21 h
du 27 janv. au 31 mars (10 sem.)
Centre communautaire de l'est
230 \$ (frais de matériaux ± 30 \$)
Mariola Nykiel : 514 684-5511
m.nykielart@gmail.com

■ PEINTURE À L'HUILE 18 ans et +

(Enseignement personnalisé,
technique de base et approfondie,
libre choix des sujets)
Vendredi ou samedi,
de 9 h 30 à 12 h
du 22 janvier au 9 avril (12 sem.)
Centre culturel de Pierrefonds
210 \$ (matériel non inclus)
Bernard Marsy : 514 630-4316

■ PEINTURE DÉCORATIVE – DÉBUTANT 18 ans et +

Mardi, de 19 à 22 h
du 12 janvier au 2 février
(4 semaines ou plus)
Centre culturel de Pierrefonds
50 \$ ou plus (matériel non-inclus,
prévoir 140 \$ pour bois, peinture,
pinceaux)
Donna McGee : 514 696-9326

■ PEINTURE DÉCORATIVE – DÉBUTANT, INTERMÉDIAIRE ET AVANCÉ 18 ans et +

Mercredi, de 13 h à 16 h ou
de 19 h à 22 h
du 13 janvier au 3 février
(4 semaines ou plus)
Jeudi de 9 h 30 à 12 h 30 ou
de 13 h à 16 h
du 14 janvier au 4 février
(4 semaines ou plus)
50 \$ ou plus (matériel non inclus,
prévoir 140 \$ pour bois, peinture,
pinceaux)
Donna McGee : 514 696-9326

■ SCULPTURE DE TISSU 18 ans et +

Jeudi, de 9 h à 12 h
21 et 28 janvier ou 11 et 18 février
Centre culturel de Pierrefonds
225 \$ (matériel non inclus)
Lise St-Cyr : 514 457-0703

■ SCULPTURE DE TISSU 18 ans et +

Samedi, de 9 h 30 à 16 h
16 janvier, 20 février ou 13 mars
Centre culturel de Pierrefonds
75 \$ (matériel non inclus)
Lise St-Cyr : 514 457-0703

■ THÉÂTRE LA RUÉE VERS L'ART 8 à 16 ans

(professeures : Marie-Claude
Legault et Catherine Gonthier,
spectacle de fin de session)
8 à 12 ans : samedi,
de 9 h 30 à 11 h 30
12 à 16 ans : samedi 13 à 15 h
du 23 janv. au 17 avril (12 sem.)
Spectacle – Samedi le 24 avril
Chalet de Roxboro
125 \$
Catherine Gauthier :
514 759-8973
ruee_vers_lart@hotmail.com

Cours de développement personnel

■ ACTING

(donné en anglais)

Spectacle de fin de session
Centre communautaire de l'Est
Lois Dellar : 514 646-1477

■ ADULT ACTING FOR THE CAMERA 18 ans et +

Mercredi, de 19 h 30 à 21 h 30
du 13 janvier au 3 mars (8 sem.)
170 \$

■ ON-CAMERA KIDS 6 à 11 ans

Mardi, de 18 h à 19 h 30
du 12 janvier au 6 avril (13 sem.)
250 \$

■ ON-STAGE KIDS 6 à 11 ans

Mercredi, de 18 h à 19 h 30
du 13 janvier au 7 avril (13 sem.)
250 \$
Live show case at the end

■ TEEN ACTING FOR THE CAMERA 12 à 17 ans

Samedi, de 12 h à 14 h
du 16 janv. au 10 avril (13 sem.)
275 \$
Live show case at the end

■ TEEN ACTING FOR THE STAGE 12 à 17 ans

Samedi, de 14 h à 16 h
du 16 janv. au 10 avril (13 sem.)
275 \$
Live stage play at the end

■ VOICE-OVER WORKSHOP

Voice training for narration,
commercials and animation
Dimanche, 18 avril de 10 h à 16 h
75 \$

■ BALLON, DANSE, STRETCHING ET MISE EN FORME 18 ans et +

Mercredi, de 13 h 30 à 15 h ou
de 19 h à 20 h 30
du 17 févr. au 21 avril (10 sem.)
Centre culturel de Pierrefonds
150 \$
Louise Kanemy : 514 237-9034 ou
514 639 8491
www.ballonforme.com

■ CHI GONG 16 ans et +

Méditation en mouvement
Mardi, de 18 h à 19 h 30
du 12 janv. au 16 mars (10 sem.)
150 \$. Centre communautaire
Marcel Morin
Mercredi, de 9 h 30 à 11 h
du 13 janv. au 17 mars (10 sem.)
150 \$. Centre communautaire
de l'est
Luce Desgagné : 514 696-1845
www.tai-chi-gong.org

■ CROCHET ET TRICOT 16 ans et +

Mardi de 7 h à 10 h ou
de 19 h à 22 h
12 janv. au 16 mars (10 sem.)
Centre culturel de Pierrefonds
150 \$
Louise Nadon : 514 624-0012
nadonlouise@sympatico.ca

■ EXPRESS YOURSELF ABSTRACT PAINTING (donné en anglais)

Look inside your soul. Liberate your
soul. Harmonize. Listen to your spir-
it. Create beautiful pieces of art
through expression!
Mardi, à 13 h ou à 18 h 30
Session 1 – 6 semaines avec
possibilité d'une deuxième session
175 \$ + taxes
Rosi Maria Di Meglio
Life Coach
514 505-0535
rosi@leapandfaith.com
www.leapandfaith.com

■ FINDING INNER PEACE (donné en anglais)

Make peace with your life and find
your higher self.
This workshop guides in finding
inner balance, peace and harmony.
Start your personal journey!
Lundi, à 10 h (6 sem.)
225 \$ + taxes
Rosi Maria Di Meglio
Life Coach
514 505-0535
rosi@leapandfaith.com
www.leapandfaith.com

■ FINDING YOUR PASSION (donné en anglais)

What is your purpose? Discover
your reason for being, your passion
& purpose in life.
Lundi, à 13 h (9 sem.)
325 \$ + taxes
Rosi Maria Di Meglio
Life Coach
514 505-0535
rosi@leapandfaith.com
www.leapandfaith.com

■ LANGUE ESPAGNOLE – NIVEAU 1 16 ans et +

(minimum de 10 participants)
Lundi, de 18 h 30 à 20 h
du 11 janv. au 29 mars (11 sem.)
Centre communautaire de l'Est
125 \$ (matériel non inclus, prévoir
40 \$ pour livre)
Ricardo Dedios : 450 451-6123 ou
450 424-6123
www.mistralspanishcourses.com

■ LANGUE ESPAGNOLE – NIVEAU 2 16 ans et +

Mardi, de 18 h 30 à 20 h
du 12 janv. au 30 mars (11 sem.)
Centre communautaire de l'Est
125 \$ (matériel non inclus, prévoir
40 \$ pour livre)
Ricardo Dedios : 450 451-6123 ou
450 424-6123
www.mistralspanishcourses.com

■ LANGUE ESPAGNOLE – NIVEAU 3 16 ans et +

Mardi, de 20 h à 21 h 30
du 12 janv. au 30 mars (11 sem.)
Centre communautaire de l'Est
125 \$ (matériel non inclus, prévoir
40 \$ pour livre)
Ricardo Dedios : 450 451-6123 ou
450 424-6123
www.mistralspanishcourses.com

■ LANGUE ESPAGNOLE – NIVEAU 4 16 ans et +

Lundi, de 20 h à 21 h 30
du 11 janv. au 29 mars (11 sem.)
Centre communautaire de l'Est
125 \$ (matériel non inclus, prévoir
40 \$ pour livre)
Ricardo Dedios : 450 451-6123 ou
450 424-6123
www.mistralspanishcourses.com

■ PAINTING THROUGH INTUITION (donné en anglais)

Go with the flow and let yourself
go. Reconnect to your intuition.
Experience balance, harmony and
listen to yourself.
Mardi, à 10 h
Session 1 – 6 semaines avec
possibilité d'une deuxième session
185 \$ + taxes
Rosi Maria Di Meglio
Life Coach
514 505-0535
rosi@leapandfaith.com
www.leapandfaith.com

■ PLAY GROUP 1 à 3 ans

(parent / enfant, bilingue)
Mardi, de 9 h 15 à 10 h 45
du 12 janv. au 30 mars (12 sem.)
Centre culturel de Pierrefonds
132 \$
Jessica Gozlan : 514 369-8800

■ PROGRAMME PRÉSCOLAIRE Bilingue

Frais d'inscription : 25 \$; les non-
résidents devront déboursier 5 \$
supplémentaires par mois.
Possibilité de programme
en après-midi.

Jessica Gozlan : 514 369-8800

Coûts :

2 jours / semaine : 87 \$ / mois
3 jours / semaine : 122 \$ / mois
4 jours / semaine : 153 \$ / mois
5 jours / semaine : 179 \$ / mois
2 ans

Lundi, mardi et jeudi,
de 8 h 45 à 11 h 45
du 4 janvier au 11 juin
Centre Communautaire de l'Ouest
2 ans

Mercredi et vendredi,
de 8 h 45 à 11 h 45
Centre culturel de Pierrefonds
3 à 5 ans

Du lundi au vendredi,
de 8 h 45 à 11 h 45
Centre Communautaire de l'Ouest
et Centre culturel de Pierrefonds

■ REPRODUCTIONS RECONNECT (donné en anglais)

Connect to a vision, feel the dream,
conquer the fear and listen to your
energy
Mardi, à 16 h
Session 1 – 6 semaines avec
possibilité d'une deuxième session
225 \$ + taxes
Rosi Maria Di Meglio
Life Coach
514 505-0535
rosi@leapandfaith.com
www.leapandfaith.com

■ TAI-CHI Débutant (16 ans et +)

Mercredi, de 19 h à 20 h 30
du 13 janvier au 17 mars
Centre culturel de Pierrefonds
145 \$
Luce Desgagné : 514 696-1845
www.tai-chi-gong.org

Avancé (16 ans et +)

Lundi, de 19 h à 21 h
du 11 janv. au 15 mars (10 sem.)
Centre culturel de Pierrefonds
150 \$
Luce Desgagné : 514 696-1845
www.tai-chi-gong.org

■ **YOGA**
16 ans et +
 Mardi, de 20 h à 21 h 30
 du 19 janvier au 6 avril
 (12 sem.) 180 \$
 du 20 avril au 15 juin
 (9 sem.) 135 \$
 Centre communautaire
 Marcel Morin
 Laurence Côté : 514 696-5870

Cours de musique et chorale

■ **ACCORDÉON**
7 ans et +
 Lundi, de 16 h à 18 h 45
 du 11 janv. au 15 mars (10 sem.)
 Centre culturel de Pierrefonds
 125 \$
 Jean-Claude Duclos : 514 766-9632

■ **ENSEMBLE VOCAL FLORILÈGE DE PIERREFONDS**
18 ans et +
 Mercredi, de 19 h à 22 h
 du 6 janv. au 19 mai (20 sem.)
 Centre culturel de Pierrefonds
 100 \$
 Gérard Camisa : 514 694-4235

■ **FLÛTE À BEC**
7 ans et +
 Lundi de 16 h à 18 h 45
 du 11 janv. au 15 mars (10 sem.)
 Centre culturel de Pierrefonds
 125 \$
 Jean-Claude Duclos : 514 766-9632

■ **GUITARE, BASSE**
9 ans et +
 Lundi, mardi, mercredi et jeudi,
 de 14 h à 21 h 30
 du 11 janv. au 5 avril (12 sem.)
 Centre culturel de Pierrefonds
 210 \$
 Radford Crasto : 514 346-8805 au
 450 452-9929

■ **PIANO**
7 ans et +
 Lundi, mercredi ou jeudi,
 de 16 h à 20 h 15
 du 11 janv. au 20 mars (10 sem.)
 du 25 avril au 19 juin (8 sem.)
 Centre culturel de Pierrefonds
 192 \$ (10 sem.)
 154 \$ (8 sem.)
 Dora Cojocar : 514 685-0487

Cours de danse et de danse sociale

■ **BALADI**
Débutant (16 ans et +)
 Mardi, de 18 h 30 à 19 h 45
 du 12 janv. au 20 avril (14 sem.)
 Centre culturel de Pierrefonds
 Jeudi, de 19 h 45 à 21 h
 Centre communautaire de l'est
 175 \$
 Audrey Pellerin : 514 704-8802

Intermédiaire (16 ans et +)
 Mardi, de 19 h 45 à 21 h
 du 12 janv. au 20 avril (14 sem.)
 Centre culturel de Pierrefonds
 175 \$
 Audrey Pellerin : 514 704-8802

■ **CARDIO-LATINO**
16 ans et +
 Jeudi, de 19 h à 19 h 45
 du 14 janvier au 8 avril (12 sem.)
 Centre communautaire de l'est
 80 \$
 Audrey Pellerin : 514 704-8802

■ **COURS DE DANSE SOCIALE ET INTERNATIONALE**
 Donnés par deux professeurs diplômés, 40 ans d'expérience;
 Gala de danse 5 juin
www.dansegrenier.com

Débutant (16 ans et +)
 Lundi ou mercredi,
 de 19 h à 21 h
 du 11 janvier au 30 avril
 10 \$ / pers. / 2 heures
 Église Sainte-Suzanne
 Aldor ou Andrée Grenier :
 450 652-9591 ou 514 626-4960

Avancé (16 ans et +)
 (bronze, argent, or, sociale et internationale)
 Lundi, mercredi ou vendredi
 Aldor ou Andrée Grenier :
 450 652-9591 ou 514 626-4960

■ **DANSE À CLAQUETTES**
5 à 18 ans
 Jeudi, de 18 h 30 à 19 h 30
18 ans et +
 Jeudi, de 19 h 30 à 20 h 30
 du 14 janv. au 22 avril (15 sem.)
 Centre culturel de Pierrefonds
 165 \$ (location de souliers : 28 \$
 pour la session)
 Charles Griffith : 514 365-4778

■ **FLAMENCO – INTRODUCTION**
18 ans et +
 Vendredi, de 19 h 5 à 20 h 5
 du 15 janv. au 30 avril. (16 sem.)
 Centre culturel de Pierrefonds
 285 \$
 Sarah Murphy : 514 453-0721
www.paloma-flamenca.com

■ **HIP HOP**
5 à 18 ans
 Jeudi, de 18 h 30 à 19 h 30
 du 14 janv. au 22 avril (15 sem.)
 Centre culturel de Pierrefonds
 165 \$
 Charles Griffith : 514 365-4778

Adresses des divers endroits où les cours sont donnés :

Centre culturel
 13850, boul. Gouin Ouest
 Pierrefonds

Centre communautaire de L'Est
 9665, boul. Gouin Ouest
 Pierrefonds

Centre communautaire de l'Ouest
 17760, rue Meloche
 Pierrefonds

Centre communautaire Marcel Morin
 14068, boul. Gouin Ouest
 Pierrefonds

Église Sainte-Suzanne
 9501, boul. Gouin Ouest
 Pierrefonds

Note : À moins d'avis contraire, des frais de 5 \$ sont exigibles pour les non-résidents de la ville de Montréal.



MASCARADE ÉCOLOGIQUE *

Reconnaître les péchés du marketing vert



**MASCARADE ÉCOLOGIQUE* :
LE FAIT DE TROMPER LES
CONSUMMATEURS À PROPOS
DES PRATIQUES ENVIRONNEMENTALES
D'UNE ENTREPRISE OU DES AVANTAGES
ENVIRONNEMENTAUX D'UN
PRODUIT OU D'UN SERVICE.**

Par soucis de faire notre part pour l'environnement et pour adopter des pratiques de vie saines, nous, les consommateurs, recherchons des alternatives aux produits que nous utilisons normalement. Devant ce nouveau comportement, les entreprises ont développé tout un langage destiné à verdifier l'image de leurs produits. Ainsi, aujourd'hui nous constatons que tout est « vert », « écologique », « environnemental », « naturel » ou « biologique ». Trop beau pour être vrai ? Malheureusement oui...

Les études de l'organisme Terrachoice, qui gère le programme Écologo (ecologo.org), ont relevé 7 péchés de mascarade écologique*. En effet, 98% des produits sélectionnés se sont avérés coupables d'au moins un de ces péchés :

Compromis caché

Mise en évidence d'un aspect écologique d'un produit en passant sous silence d'autres préoccupations écologiques importantes. Par exemple, un engrais de synthèse sans phosphore n'est pas nécessairement écologique puisque sa fabrication nécessite beaucoup d'énergie et produit beaucoup de gaz à effet de serre. De même qu'un papier issu de forêts à récolte durable n'empêche pas que l'on doive aussi abattre des arbres et utiliser des ressources qui polluent l'eau et l'air.

Absence de preuve

Prétention qu'un produit est « vert » sans validation par une tierce partie ou sans rapport ou recherche qui prouve les allégations. Tous les produits qui prétendent combattre le réchauffement climatique entrent dans cette catégorie, tout comme les produits faits de matériaux recyclés sans en fournir la moindre preuve.

Imprécision

Prétention vague ou mal définie. « Entièrement naturel » ou « dérivé naturellement » ne fournit pas une image véridique puisque l'arsenic, le mercure et l'uranium sont des matières toxiques et dangereuses entièrement naturelles.

Non-pertinence

Prétention écologique peut-être véridique, mais sans importance ou inutile. « Sans CFC » est couramment inscrit sur les aérosols bien que les CFC soient interdits depuis 1987.

Moindre de deux maux

Allégation environnementale qui fait croire qu'un produit est plus vert pour détourner l'attention d'autres impacts plus graves. C'est le cas des VUS hybrides ou des cigarettes faites de tabac biologique.

Mensonge

Prétention écologiquement fautive. Ce péché est souvent observé avec des électroménagers qui prétendent à tort être homologués Energy Star.

Culte de l'étiquette mensongère

Prétention que le produit est endossé par une tierce partie par l'utilisation de faux logos ou d'images qui s'inspirent ou imitent de véritables organismes de certification.

Bref, en tant que consommateurs, notre devoir est de rester critiques face à la multitude de produits « écolos », d'apprendre à bien lire les étiquettes et de réfléchir au cycle de vie des produits, de la fabrication à la mise aux rebuts. Il n'existe pas vraiment de produits parfaits, mais il existe de meilleurs produits.

Pour en savoir davantage sur les péchés de mascarades écologiques, consultez les sites :

www.terrachoice.com et
www.sinsofgreenwashing.org
(sites anglophones, mais rapports disponibles en français).

Pour comprendre la notion de Cycle de vie d'un produit, consultez le site :
www.ciraig.com

Les tétranyques, ces petites araignées rouges !

L'hiver, lorsque l'air de nos maisons devient chaud et sec en raison du chauffage, il arrive que nos plantes d'intérieur se couvrent de petits fils d'araignée. En regardant de plus près, on peut parfois apercevoir de petits résidus poudreux et des petites marques jaunes sur le feuillage. Ce sont des symptômes de la tétranyque, communément appelée araignée rouge.

Malgré son nom populaire, il s'agit plutôt d'un acarien rougeâtre de moins d'un millimètre. Pour contrôler sa présence, il faut éviter de trop fertiliser les plantes en hiver et augmenter le taux d'humidité autour des plantes. Vaporiser les plantes quotidiennement avec de l'eau n'est pas suffisant. On peut cependant éloigner les plantes des sources de chaleur, les grouper dans une pièce fraîche ou les mettre sur une soucoupe remplie de gravier humide. En dernier recours, on peut vaporiser les plantes infestées avec une solution de savon insecticide à tous les cinq jours pendant 3 ou 4 semaines.



Avant de signer un contrat d'entretien de pelouse...

C'est souvent à cette période de l'année que débute la sollicitation par les entreprises d'entretien de pelouse. Avant de signer un contrat, rappelez-leur que les pesticides sont interdits dans l'arrondissement et sur tout le territoire de l'île de Montréal. Exigez de connaître le nom des produits utilisés ainsi que la date approximative de leurs applications.

L'usage du *Merit* (insecticide de synthèse contenant de l'imidaclopride) pour le traitement des vers blancs est interdit à moins d'avoir obtenu un permis temporaire émis par un inspecteur en horticulture et arboriculture. **Chaque demande doit être validée sur le terrain**, donc il est dans votre intérêt de communiquer avec la Ligne verte tôt au printemps afin que nous puissions évaluer les dommages et proposer les correctifs nécessaires pour s'assurer de l'efficacité du traitement s'il y a lieu. **Attention ! si on vous propose un traitement de nématodes à la fin de juin et en juillet, il est probable que ce soit du *Merit*.** La période propice pour les nématodes est de la mi-août à la fin de septembre.

Il existe très peu de produits naturels homologués pour contrôler les mauvaises herbes de la pelouse et ceux qui existent agissent à long terme. Si on vous promet l'élimination rapide des mauvaises herbes, assurez-vous que c'est par l'arrachage et la modification des conditions du sol (aération, ajout de compost, modification du pH).

L'herbicide *Dicamba* est une matière active interdite dans le règlement. Les solutions salines, le vinaigre et le jus de betterave ne sont pas des herbicides homologués pour la pelouse. Soyez vigilants, si c'est ce qu'on vous propose, vous pourriez être victimes d'application illégale de pesticides sans le savoir.

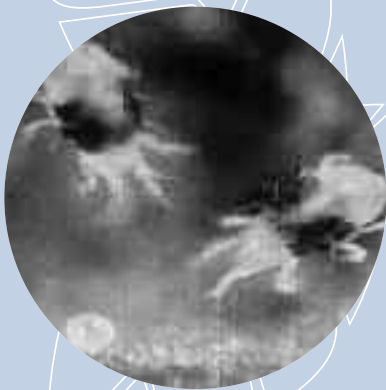
Depuis l'adoption des règlements municipaux sur les pesticides dans plusieurs villes du Québec, de nombreux constats d'infraction ont été délivrés à des entrepreneurs fautifs et plusieurs ont été trouvés coupables ou ont plaidé coupables d'avoir utilisé des pesticides interdits sur des terrains privés. La revue Protégez-vous en a d'ailleurs fait mention en août 2008 dans un article intitulé : *Pesticides : encore du gazon « testé positif »!*

En tant que citoyens et consommateurs, vous êtes responsables de ce qui est appliqué sur votre terrain. En cas de doute, n'hésitez pas à contacter la Ligne verte de l'arrondissement. C'est votre sécurité et celle de vos enfants et animaux domestiques qui est à risque.

Payerez-vous ce prix pour une pelouse parfaite?

Renseignements

514 624-1215
infopesticides@
pierrefonds-roxboro.qc.ca



ÉCO-QUARTIER

éco^{rt}
quartier
Pierrefonds - Roxboro

13, rue du Centre-Commercial à Roxboro
514 752-0778
ecoquartier.pfds.rox@gmail.com

HEURES D'OUVERTURE
Mardi, jeudi, vendredi et
samedi : de 10 h à 15 h
Mercredi : de 15 h à 20 h
Dimanche et lundi : fermé

Que la fête continue !

Pendant la période des fêtes, la consommation de biens augmente, ce qui entraîne une augmentation de la génération des déchets. Pendant cette période de l'année, beaucoup de citoyens se renseignent auprès de l'éco-quartier pour savoir comment se défaire de leurs objets défectueux.

On voudrait que ce souci se perpétue toute l'année pour ne plus engorger nos sites d'enfouissement par les objets que nous trouvons sur le bord du chemin tous les jours

Comment disposer des résidus domestiques dangereux?

À l'éco-centre, à la collecte des déchets domestiques dangereux (2 fois par année), chez les magasins spécialisés.

Est-ce que je recycle toutes les matières recyclables?

Je peux me renseigner à l'éco-quartier en tout temps sur les matières acceptées et non acceptées, les dates et heures des collectes.

Est-ce que je participe à la collecte des résidus verts?

L'arrondissement organise chaque année une collecte des résidus verts et des feuilles mortes ainsi qu'une collecte d'arbres de Noël naturels.

Est-ce que je peux participer au programme de compostage?

Je peux valoriser toutes les matières organiques. Si j'ai un jardin je peux composter, il n'y a rien de plus facile. Sinon, d'autres alternatives s'offrent comme le vermicompostage.

Est-ce que je suis attentif à ma consommation d'eau?

Je penserai à placer un baril de pluie sous ma gouttière au printemps prochain, je surveille les fuites de mes robinets, j'installe un économiseur de chasse d'eau de toilette.

de collecte d'ordures ménagères. Les citoyens de Pierrefonds-Roxboro sont invités à se poser des questions sur chaque objet qu'ils tiennent dans leurs mains et se demander où le déposer.

Pour cette nouvelle année 2010, nous pouvons tous faire des résolutions environnementales

Pour cette nouvelle année 2010, nous pouvons tous faire des résolutions environnementales, car il n'est jamais trop tard pour commencer et l'environnement c'est d'abord chacun et tous qui le protégeront. Posons-nous la question : Que dois-je faire?

Est-ce que je fais attention à ma consommation d'énergie?

Je dois utiliser des lampes fluo-compactes moins consommatrices d'énergie et recyclables. Je dois me renseigner sur le nouveau règlement sur le chauffage au bois qui vise à protéger la qualité de l'air.

Est-ce que je pense au verdissement et à l'embellissement de mon balcon, mon jardin, mon carré de terre...?

Je rafraîchis mon environnement, j'améliore la qualité de l'air et je réduis le coût de climatisation.

Est-ce que j'utilise des produits nettoyeurs écologiques?

Une grande gamme de produits s'offre à moi dans toutes les épiceries connues et à l'éco-quartier Pierrefonds-Roxboro.

Qu'est-ce que je pourrais faire encore et encore?

On ne pourra jamais prétendre que tout ce que nous faisons, c'est assez pour éradiquer toutes les problématiques environnementales, mais nous pouvons prétendre que nous participerons avec ferveur à l'amélioration de notre cadre de vie.

Collecte des arbres de Noël naturels

La dernière collecte des arbres de Noël naturels se fera le mercredi 13 janvier sur tout le territoire de l'arrondissement de Pierrefonds-Roxboro. Les arbres devront être déposés près de la rue après 20 h la veille et avant 7 h le jour même de la collecte. Pour assurer leur récupération, les arbres devront être dépouillés de toute décoration. Ils peuvent aussi être apportés aux chalets des parcs (voir patinoires extérieures, p.12). Ils serviront autour des patinoires pour protéger les usagers du vent.