

Vivre à Pierrefonds Roxboro

Vol. 6, n° 3

REVUE MUNICIPALE
Août 2011



Vivre à Pierrefonds Roxboro

ASSEMBLÉES PUBLIQUES SALLE DU CONSEIL

Mairie d'arrondissement
13665, boulevard de Pierrefonds
Pierrefonds

SEPTEMBRE

Le mardi 6 à 19 h (exceptionnellement)
Assemblée du conseil d'arrondissement

OCTOBRE

Le lundi 3 à 19 h
Assemblée du conseil d'arrondissement

Pour faciliter la période de questions lors des assemblées du conseil d'arrondissement, les gens qui souhaitent s'adresser aux membres du conseil sont priés de s'inscrire auprès du secrétaire d'arrondissement avant la réunion.

Le secrétaire d'arrondissement est présent à la salle du conseil à 18 h 45 pour noter vos nom et adresse, votre statut (propriétaire, locataire ou occupant) et la nature de votre question. Lors de la période de questions, vous serez invité à vous avancer afin d'adresser votre question aux membres du conseil.

Pour connaître les dates des séances du **Comité consultatif d'urbanisme** (CCU), consultez les tableaux électroniques et le site Internet de l'arrondissement.

ASSEMBLÉES DU CONSEIL MUNICIPAL À L'HÔTEL DE VILLE DE MONTRÉAL

275, rue Notre-Dame Est
Les lundis 26 septembre et 24 octobre, à 14 h
La période de questions réservées aux citoyens demeure à 19 h.

AVIS IMPORTANT

Les édifices municipaux seront fermés le lundi 5 septembre pour la Fête du travail et le lundi 10 octobre pour l'Action de grâces.

DEMANDES D'EMPLOI

Pour faire une demande d'emploi à la Ville de Montréal, il faut utiliser dorénavant le service de postulation en ligne disponible sur le site Internet : ville.montreal.qc.ca/emplois.

Il s'agit du seul moyen pour postuler à un emploi à la Ville ou à l'arrondissement, et ce, depuis le 13 juin dernier.

PUBLICATION

Ville de Montréal
Division – Relations avec les citoyens et communications
Pierrefonds-Roxboro

MAIRIE D'ARRONDISSEMENT

13665, boulevard de Pierrefonds
Pierrefonds (Québec) H9A 2Z4

HEURES D'OUVERTURE

Lundi au jeudi : 8 h à 17 h
Vendredi : 8 h à 12 h

Le vendredi, tous les services sont fermés à compter de midi. Ils sont aussi fermés de 12 h à 13 h du lundi au jeudi à l'exception du Bureau du citoyen qui demeure ouvert durant l'heure du lunch.

TÉLÉPHONE

Un numéro de téléphone simple à retenir :



Pour la sécurité publique, composez le 514 630-6300.

Pour les activités de loisirs et culturelles, composez les numéros publiés dans les pages suivantes.

TÉLÉCOPIEUR

514 624-1300

COURRIEL ET SITE INTERNET

pierrefonds-roxboro@ville.montreal.qc.ca
ville.montreal.qc.ca/pierrefonds-roxboro

La revue *Vivre à Pierrefonds-Roxboro* est publiée quatre fois par année.

L'usage des termes génériques masculins est fait dans le seul but d'alléger le texte et ne comporte aucune discrimination.

IMPRESSION

Imprimeries Transcontinental

GRAPHISME

Phaneuf design graphique

DÉPÔT LÉGAL

Bibliothèque nationale du Québec
Bibliothèque nationale du Canada

TIRAGE

24 600 exemplaires



La revue est imprimée sur du papier contenant 10 % de fibres recyclées post-consommation.

Sac de distribution Publi-sac biodégradable*
* Source: Publi-sac Ouest de Montréal
publicsac.ca



Gérald Tremblay
Maire de Montréal

MESSAGE DU MAIRE DE MONTRÉAL

J'espère que vous avez passé un bon été. Les activités vont petit à petit reprendre leur rythme normal. Et je suis convaincu que le personnel et les responsables politiques de l'arrondissement de Pierrefonds-Roxboro vont tout faire, comme à l'accoutumée, pour assurer à la population les meilleurs services possible.

De son côté, la Ville centre va continuer à travailler très fort afin que vous bénéficiez, comme l'ensemble des Montréalais, de la qualité de vie la plus élevée. Pour y arriver, nous veillons à la réalisation de grands projets, en particulier en matière de transport, de réfection routière de pistes cyclables et d'aqueducs. Par ailleurs, nous ne perdons pas de vue ni la navette aéroportuaire ni le train de l'Ouest.

Je vous souhaite un bel automne!



Monique Worth
Maire d'arrondissement

MESSAGE DU MAIRE D'ARRONDISSEMENT POUR UN ENVIRONNEMENT SAIN À PIERREFONDS-ROXBORO

La protection de l'environnement et la mise en valeur de nos ressources naturelles prennent de plus en plus d'importance à l'arrondissement de Pierrefonds-Roxboro. À chaque campagne de sensibilisation que nous menons, les citoyens sont présents en grand nombre. Cette mobilisation des citoyens illustre bien la fierté et le sentiment d'appartenance à l'arrondissement de Pierrefonds-Roxboro.

Grâce à l'effet mobilisateur et à l'expertise de l'éco-quartier Pierrefonds-Roxboro, les citoyens peuvent bénéficier tout au long de l'année de précieux conseils pour protéger l'environnement et mettre en valeur nos richesses naturelles. Souvent, quelques gestes simples, mais combien importants, peuvent faire la différence.

À l'arrondissement de Pierrefonds-Roxboro, pour une septième année consécutive, la Patrouille verte propose aux citoyens des moyens simples et concrets pour la gestion des matières recyclables, la collecte des résidus verts, le compostage ainsi que la récupération des produits électroniques. Les membres du conseil constatent, d'année en année, les effets bénéfiques des actions portées par cette équipe et nous continuerons à tout mettre en œuvre pour assurer le succès de leurs activités.

Au printemps, une Journée de jardinage écologique a été proposée aux citoyens. L'enthousiasme des nombreux participants était palpable devant la grande variété de produits offerts, d'autant plus que les citoyens ont pu profiter de suggestions pour l'entretien de leur jardin ou de leur terrain de la part de plusieurs experts en horticulture de la Ligne verte, de la Société d'horticulture et d'écologie de Pierrefonds ou de l'éco-quartier.

Pendant l'été, à nouveau l'Arrondissement a participé au concours Les Fleurons du Québec. Ce concours consiste à reconnaître les municipalités ou les arrondissements qui améliorent leur environnement par l'embellissement horticole des lieux à la vue du public.

En 2008, l'arrondissement a obtenu 3 Fleurons. Cette année, nous espérons vivement récolter 5 Fleurons. Les retombées de ce concours permettent de promouvoir un environnement de qualité auprès des citoyens.

Également, la Patrouille bleue s'est promenée dans l'arrondissement au cours de l'été pour offrir gratuitement des conseils aux citoyens afin de maximiser l'utilisation de l'eau, que ce soit au sujet de l'installation des gouttières pour leurs résidences ou pour faire découvrir les nouveaux équipements à faible consommation d'eau potable. Plusieurs visites spontanées furent effectuées par la Patrouille bleue; les citoyens ravis ont accueilli favorablement les recommandations leur permettant d'améliorer la performance de leurs aménagements résidentiels. L'eau est une ressource essentielle à la qualité de la vie et la promotion d'une saine gestion de l'utilisation de l'eau est très importante. À chaque campagne, nous encourageons les citoyens de notre arrondissement à recourir à la Patrouille bleue et à lui poser des questions, car les précieux conseils contribuent à emprunter de nouveaux modes d'utilisation de l'eau.

Pour les membres du conseil, l'ensemble de ces activités est essentiel pour informer et sensibiliser les résidents de Pierrefonds-Roxboro aux problématiques, actuelles et futures, en ce qui a trait à l'économie d'eau potable, la protection de l'environnement et la mise en valeur de nos ressources naturelles, d'autant plus que ces campagnes s'inscrivent dans les orientations environnementales de notre administration.

Les citoyens ont un rôle extrêmement important à jouer dans le succès de l'arrondissement, les membres du conseil se joignent à moi pour vous remercier chaleureusement. C'est avec vous que l'arrondissement de Pierrefonds-Roxboro continue à ouvrir la voie à nos enfants vers un environnement de qualité ainsi que pour les générations à venir.

MESSAGES À TOUS



Catherine Clément-Talbot
Conseillère d'arrondissement

MESSAGE

DE LA CONSEILLÈRE D'ARRONDISSEMENT – DISTRICT DU CAP-SAINT-JACQUES UNE BALADE À VÉLO DANS L'OUEST-DE-L'ÎLE, POURQUOI PAS?

Notre arrondissement offre une immense variété de trésors historiques. De plus, nous avons l'opportunité de profiter de deux magnifiques parcs-nature situés aux extrémités de notre territoire, soit le Cap-Saint-Jacques à l'ouest et le Bois-de-Liesse à l'est.

Empruntez le boulevard Gouin Ouest, le chemin Senneville puis le chemin du Bord-du-Lac au sud et arrêtez-vous devant les résidences anciennes de ce circuit patrimonial à vélo. Vous y trouverez une centaine de plaques explicatives de tous ces bijoux bâtis au 18^e, au 19^e et au début du 20^e siècle.

Il y a quelques années, la Société du patrimoine de l'Ouest-de-l'Île, dont l'un des conseillers de notre arrondissement faisait partie, s'était donné comme projet de répertorier les trésors historiques de notre région. Quelques-uns des membres de cet organisme - fort travailleurs et bien intéressés par notre histoire locale - consacrent beaucoup de temps à la recherche, que ce soit sur la délimitation des lotissements par des bornes des temps anciens installées par les Sulpiciens (qui arrivaient parfois dans le rivage du lac Saint-Louis) ou encore sur la recherche du métal sur les terrains au moyen d'un détecteur permettant même de retrouver des pierres ciselées qui nous reporteraient à des techniques utilisées il y a 5000 ans.

En fréquentant les bibliothèques de Pierrefonds et de Roxboro et en assistant à des conférences et séances d'information, nous avons l'occasion d'en apprendre davantage sur toute cette richesse de notre patrimoine historique. Nous pouvons aussi informer les archéologues provinciaux du ministère de la Culture, des Communications et de la Condition féminine de nos découvertes.

Alors, bonne promenade et appelez-moi si vous en connaissez d'autres, en espérant que les propriétaires nous aideront à les identifier.



photo : Marc Locas

PROGRAMMATION CULTURELLE

LES JOURNÉES DE LA CULTURE



LAKE OF STEW

lakeofstew.ca

Vendredi 30 septembre, à 19 h 30
Centre culturel de Pierrefonds

Gratuit - Laissez-passer requis
(disponibles à compter du 13 septembre)



ATELIER DE TAMBOURS AFRICAINS

(12 à 17 ans)
25 personnes maximum - Réservation obligatoire, premiers arrivés, premiers servis.

Samedi 1^{er} octobre, à 13 h
Centre culturel de Pierrefonds

Gratuit - Laissez-passer requis
(disponibles à compter du 13 septembre)



WOP-POW-WOW

myspace.com/woppowwow

Samedi 1^{er} octobre, à 19 h 30
Centre culturel de Pierrefonds

Gratuit - Laissez-passer requis
(disponibles à compter du 13 septembre)



TRIO 86

trio86.com

Dimanche 2 octobre, à 14 h
Centre culturel de Pierrefonds

Gratuit - Laissez-passer requis
(disponibles à compter du 13 septembre)

SPECTACLES JEUNE PUBLIC



SPECTACLE DE L'ARBRE

(2 à 5 ans)
desmotsdladynamite.com

Samedi 22 octobre, à 10 h
Centre communautaire de l'Est

Régulier 4 \$
Abonnement 3,40 \$

Cet événement a reçu le soutien financier du Conseil des arts de Montréal.



LE TEMPS DES MUFFINS

(4 à 6 ans)
lamanivelletheatre.com

Vendredi 4 novembre, à 19 h
Centre communautaire de l'Est

Régulier 4 \$
Abonnement 3,40 \$

Cet événement a reçu le soutien financier du Conseil des arts de Montréal.



LE VOYAGE

(5 à 9 ans)
avant-pays.com

Vendredi 25 novembre, à 19 h
Centre communautaire de l'Est

Régulier 4 \$
Abonnement 3,40 \$

Cet événement a reçu le soutien financier du Conseil des arts de Montréal.

MUSIQUE CLASSIQUE



BATACLAN

musiquemm.com

Lundi 3 octobre, à 19 h 30
Centre culturel de Pierrefonds

Gratuit - Laissez-passer requis
(disponibles à compter du 20 septembre)
Cet événement a reçu le soutien financier du Conseil des arts de Montréal.

MARC-ANDRÉ GAUTHIER ET VLADIMIR SIDOROV

vladimirsidorov.com/duomag.html

Dimanche 27 novembre, à 14 h
Centre culturel de Pierrefonds

Régulier 13 \$
Abonnement 11,05 \$

Aîné-étudiant 11 \$
Abonnement 9,35 \$

PROGRAMMATION CULTURELLE



ORCHESTRE MÉTROPOLITAIN : LA NATIVITÉ SELON BACH

orchestremetropolitain.com

Dimanche 18 décembre, à 14 h
Église Marie-Reine-de-la-Paix

Régulier	16 \$
Abonnement	13,60 \$
Aîné-étudiant	13 \$
Abonnement	11,05 \$

Cet événement a reçu le soutien financier du *Conseil des arts de Montréal*.

DANSE

IMPRUDANSES

Match d'improvisation en danse contemporaine
imprudanses.com

Vendredi 28 octobre, à 19 h 30
Centre culturel de Pierrefonds

Gratuit - Laissez-passer requis

(disponibles à compter du 11 octobre)

Cet événement a reçu le soutien financier du *Conseil des arts de Montréal*.

JAZZ / BLUES



MISSSES SATCHMO

myspace.com/missessatchmo

Vendredi 14 octobre, à 19 h 30
Centre culturel de Pierrefonds

Régulier	13 \$
Abonnement	11,05 \$
Aîné-étudiant	11 \$
Abonnement	9,35 \$



URBAN COWBOY

myspace.com/urbancowboymusic

Vendredi 18 novembre, à 19 h 30
Centre culturel de Pierrefonds

Régulier	13 \$
Abonnement	11,05 \$
Aîné-étudiant	11 \$
Abonnement	9,35 \$

MUSIQUE DU MONDE



MICHAEL LAUCKE

michaellaucke.com

Vendredi 11 novembre, à 19 h 30
Centre communautaire de l'Est

Régulier	13 \$
Abonnement	11,05 \$
Aîné-étudiant	11 \$
Abonnement	9,35 \$

ART DU CIRQUE



PARFOIS, DANS LA VIE, LES CHOSSES CHANGENT

bandeartistique.com

Vendredi 9 décembre, à 19 h
Centre communautaire de l'Est

Régulier	13 \$
Abonnement	11,05 \$
Aîné-étudiant	11 \$
Abonnement	9,35 \$

Cet événement a reçu le soutien financier du *Conseil des arts de Montréal*.



LES GRANDS EXPLORATEURS

Paris

5 octobre

Tombouctou

26 octobre

Marquise

1^{er} février

Venezuela

4 janvier

Inde

7 mars

Nouvelle-Zélande

2 mai

États-Unis

6 décembre

Renseignements

514 521-1002 ou

1 800 558-1002

lesgrandsexplorateurs.com

RENSEIGNEMENTS GÉNÉRAUX

Abonnements

- La période d'abonnements aura lieu jusqu'au **29 septembre 2011**.
- 15 % de réduction à l'achat de cinq spectacles différents par personne, incluant les spectacles jeune public.
- À l'achat de deux (2) abonnements, **obtenez gratuitement une paire de billets pour un spectacle de votre choix**.

Billets à la carte

La vente de billets « à la carte » débutera le 12 septembre 2011.

Spectacles gratuits

Limite de deux (2) laissez-passer par personne, par activité (à l'exception des spectacles jeune public – quatre (4) laissez-passer).

Disponibles en personne seulement à la date indiquée.

Note : tous les laissez-passer, indépendamment du lieu de diffusion, sont disponibles au Centre culturel de Pierrefonds. Les laissez-passer pour les spectacles ayant lieu au Centre communautaire de l'Est seront également disponibles à cet endroit. Billets valides jusqu'à 10 minutes avant l'heure indiquée.

Billetterie

Centre culturel de Pierrefonds, 13850, boulevard Gouin Ouest ou par téléphone (VISA, MasterCard) au 514 624-1100 et sur le réseau Admission (frais de service) au 1 855 790-1245.

Horaire

Lundi de 13 h 30 à 19 h 30 (fermé entre 16 h 30 et 18 h)
Mardi à vendredi de 9 h à midi et de 13 h 30 à 16 h. Fermé les lundis, soir de concerts, ainsi que tous les jours fériés.

Possibilité de se procurer des billets individuels, si disponibles, à la salle de spectacle 45 minutes avant la représentation.

Carte Accès Montréal

Sur présentation de la carte Accès Montréal (*achat en personne seulement*), obtenez un rabais de 10 % sur le prix des billets **tarif régulier (excluant les abonnements et les tarifs aînés/étudiants)**.

Accessibilité universelle



Renseignements

514 624-1100

Adresses

Centre culturel de Pierrefonds
13850, boulevard Gouin Ouest

Centre communautaire de l'Est
9665, boulevard Gouin Ouest

Collaboration régionale

CONSEIL DES ARTS DE MONTRÉAL



Montréal



CITÉS NOUVELLES

THE CHRONICLE

Notes

Consultez nos journaux locaux pour tout autre événement culturel.

La programmation et la tarification sont éditées sous réserve de modifications éventuelles.

Étudiants : 20 ans et moins

Aînés : 65 ans et plus

ACTIVITÉS POUR TOUS



PATINAGE PUBLIC POUR TOUS

Horaire

Surveillez nos annonces sur les babillards électroniques et sur notre site Internet.

Endroit

Sportplexe 4 Glaces Pierrefonds
14700, boul. de Pierrefonds

Coût

Adulte : 2 \$

Enfant : 1 \$ (enfants âgés de 12 ans et moins)

Notes

Le casque protecteur est obligatoire pour les enfants âgés de 12 ans et moins. Les garderies ne sont pas admises lors des périodes de patin public.

Pour connaître les annulations et les changements d'horaire, consultez notre site Internet : ville.montreal.qc.ca/pierrefonds-roxboro

Renseignements

514 624-1429

CLUB TOASTMASTERS PIERREFONDS

Pour réussir dans la vie, il faut savoir communiquer efficacement. Aimeriez-vous acquérir cette précieuse aptitude? Vous en avez maintenant la possibilité. Toastmasters vous apprendra à écouter les autres, à penser de manière logique et à parler avec confiance. On vous montrera aussi comment faire preuve de leadership. Vous aurez du succès à la maison et au travail.

Horaire

Mardi, de 19 h 30 à 21 h

Endroit

Centre communautaire Marcel Morin,
14068, boul. Gouin Ouest

Renseignements

Pierre Casavant, président

514 582-5334

president@pierrefonds.freetoasthost.org

pierrefonds.freetoasthost.org



LA SOCIÉTÉ D'HORTICULTURE ET D'ÉCOLOGIE DE PIERREFONDS

La première conférence de la saison 2011-2012 aura lieu le mercredi 14 septembre avec Monsieur Gilles Paradis (Monsieur Compost) qui nous entretiendra sur les techniques du compostage.

De plus, ne manquez pas notre échange annuel de plantes qui se tiendra le 24 septembre au Centre communautaire de l'Est.

De septembre à mai, nous offrons des conférences chaque deuxième mercredi du mois, de 19 h 30 à 22 h. À ceci s'ajoute des voyages organisés, des visites de jardins, encan et échanges de plantes. **De plus, en tant que membre, profitez tout au long de l'année de rabais chez plusieurs de nos commanditaires.**

Si l'horticulture et l'écologie vous intéressent, contactez-nous!

Endroit

Centre communautaire Marcel Morin,
14068, boul. Gouin Ouest.

Renseignements

514 624-1671

shep.fsheq.org

UN GYM À CIEL OUVERT

CARDIO PLEIN AIR offre des cours de Cardio-musculation au parc-nature du Bois-de-Liesse. Il s'agit de cours de groupes personnalisés (10 à 15 participants) qui procurent un entraînement complet et une bonne oxygénation tout en vous permettant de socialiser et profiter de la nature.

Plusieurs choix de cours : cardio-musculation, cardio-poussette, cardio-vitalité, cardio-express et plein air tonus. Horaire flexible : matins, midis et soirs. Venez vous entraîner en plein air (quatre saisons) avec des instructeurs certifiés et dynamiques.

Renseignements

514 363-7755

cardiopleinair.ca

Vous désirez pratiquer un sport l'automne ou l'hiver... Communiquez avec la personne-ressource de la discipline qui vous intéresse.



BADMINTON

Club de badminton Pierrefonds

8 +, hommes et femmes

Diane Sofi Bourgoing

514 684-4054

freewebs.com/badpierrefonds

Club de badminton West Island

PGM 1 : 6 +, hommes et femmes

(débutant - élite)

PGM 2 : 8 +, entraînement élite

Lac St-Louis

David Pealow

514 626-1334

badmintonwibc.com



BASE-BALL

Club de base-ball Pierrefonds

5 +, hommes et femmes

514 620-2255

baseballpierrefonds.com

ACTIVITÉS POUR TOUS

photo : Caroline Durocher



CONDITIONNEMENT PHYSIQUE ET VOLLEY-BALL

West Island Physical Fitness
40 +, hommes et femmes
Heiner Theobald
514 620-9259

CRICKET

Centre de cricket de l'Ouest-de-l'Île
8 +, hommes et femmes
514 688-8054
cricketmontreal.ca



HOCKEY

Ligue de hockey adulte de Pierrefonds
35 +, hommes
Louis Groulx
514 695-7050



JUDO

Académie de Judo Seidokwan (groupe de Roxboro)
7 +, hommes et femmes

Dr. Iver Simonsen
514 697-1350
Gary Hayashi
514 694-0248

KARATÉ

Académie des Arts Martiaux de l'Ouest-de-l'Île
4 +, hommes et femmes
Yogen Mungroosing
514 717-1099
karateyogen@gmail.com

LUTTE OLYMPIQUE

Club de lutte olympique Riverdale
13 +, hommes et femmes
Jay Bradbury
514 683-2438

PATINAGE ARTISTIQUE

Club de patinage artistique des Deux-Rives
4 +, hommes et femmes
514 626-6350
cpdeuxrives@hotmail.com
cpdeuxrives.com

RINGUETTE

Lynx Ringuette Pierrefonds-DDO-Ile Bizard
4 +, femmes
Manon Côté
514 626-5467
ringuettepierrefonds.com

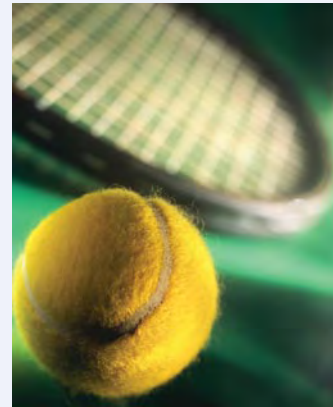


SOCCER

Association de soccer Pierrefonds
4 +, hommes et Femmes
514 696-2505
soccerpierrefonds.com

Association de soccer pour adultes de Pierrefonds
18 +, hommes
514 808-4625
asap-soccer.org

Ligue de soccer féminin de Pierrefonds
19 +, femmes
pwsf.ca



TENNIS

Académie royale de tennis Pierrefonds
6 +, hommes et femmes
David Pealow
514 626-1334
tennisrpta.com

Tennis Montréal
8 +, hommes et femmes
514 270-2724
tennismontreal.qc.ca

Tennis Roxboro
Hommes et femmes
514 542-0660
tennisroxboro.ca

photo : Caroline Durocher



VOLLEY-BALL

Club de volley-ball pour femmes de Pierrefonds
18 +, femmes
Sheryl Quimpo
514 497-5391
info@plvolleyball.com
plvolleyball.com

Association de volley-ball pour hommes de Pierrefonds
18 +, hommes
pmva.ca

ACTIVITÉS POUR TOUS

ET CHEZ NOS ORGANISMES RÉGIONAUX...

CENTRE D'ACTION BÉNÉVOLE OUEST-DE-L'ÎLE

Recrutement de bénévoles dans l'Ouest-de-l'Île
514 457-5445
cabouestdelile.org

ASSOCIATION DE L'OUEST-DE-L'ÎLE POUR LES HANDICAPÉS INTELLECTUELS

Au service des personnes ayant une déficience intellectuelle ou l'autisme et leurs familles :
waih.qc.ca

Loisirs

Tout au long de l'année, nous offrons une variété d'activités pour personnes de tout âge ☎ 514 694-6531, poste 18; pour l'intégration aux loisirs et les camps de jour ☎ 514 694-6531, poste 21.

Répît

Service de référence d'accompagnateurs / gardiens ☎ 514 694-7090, poste 13.

Soutien

Rencontres régulières le premier vendredi du mois, à 9 h 30, et le premier mardi du

mois, à 19 h; une bibliothèque spécialisée pour les membres, des activités sociales et des sessions d'information pour parents ☎ 514 694-7090, poste 14.

Parents, ça commence avec vous
Sessions d'information destinées aux parents d'un enfant qui a été diagnostiqué récemment ou qui attend des services :
cacommeceavecvous.net

Résidence

Une résidence pour 9 adultes
☎ 514 697-0220.

Prémamanuelle

Le Centre de développement Pat Roberts, une prémamanuelle spécialisée pour enfants de moins de 6 ans ayant des problèmes de développement ☎ 514 696-5144.

Moi aussi! Service d'intégration en garderie

Service visant à aider les garderies à intégrer un enfant ayant des besoins spéciaux
☎ 514 694-7090, poste 20.

Bénévolat

Le bénévolat change le monde : nous sommes toujours à la recherche de bénévoles, plus spécifiquement des accompagnateurs pour nos camps de jour d'été.

SÉCURITÉ ROUTIÈRE

Des boucles de détection pour permettre une meilleure fluidité du trafic automobile aux feux de circulation

Qu'est-ce qu'une boucle de détection?

Une boucle de détection est un contrôleur intelligent qui détecte la présence de véhicules et change le cycle des feux de circulation. Le mécanisme électronique relié à une boîte de contrôle est encastré dans le pavage, derrière la ligne d'arrêt, et est normalement identifié sur la chaussée par un pictogramme blanc, ovale.

Comment le détecteur fonctionne-t-il?

Afin d'être détecté, le véhicule doit demeurer immobile sur la boucle quelques secondes. Après un délai, qui varie selon l'intersection, le détecteur active la demande de feu de circulation. C'est pourquoi il est très important d'avancer le véhicule jusqu'à la ligne d'arrêt permettant à votre véhicule d'être détecté par le système. Si vous attendez pour sortir d'une rue transversale ou pour effectuer un virage à gauche, les feux tomberont au rouge sur l'artère principale et au vert de votre côté vous permettant ainsi de traverser ou de tourner en toute sécurité.

Conduisez prudemment!



Le plein air en ville



Montréal

RÉSEAU DES
GRANDS PARCS

PARCS-NATURE

Tout au long de l'automne et de l'hiver, profitez pleinement des activités offertes par le Réseau des grands parcs de la Ville de Montréal, plus particulièrement des parcs situés dans l'arrondissement de Pierrefonds-Roxboro :

PARC-NATURE DE L'ANSE-À-L'ORME

- 21355, boul. Gouin Ouest
☎ 514 280-6871
jusqu'à octobre, de 7 h au coucher du soleil

PARC-NATURE DU CAP-SAINT-JACQUES

- Chalet d'accueil
20099, boul. Gouin Ouest
☎ 514 280-6871
jusqu'au 28 août : 10 h à 19 h
dès le 29 août : 10 h à 17 h

PARC-NATURE DU BOIS-DE-LIESSE

- Accueil Pitfield
9432, boul. Gouin Ouest
☎ 514 280-6729
jusqu'au 30 octobre : 11 h à 17 h
- Accueil des Champs
3555, rue Douglas-B.-Floreani
☎ 514 280-6678
jusqu'au 30 octobre :
11 h 30 à 16 h 30 (mar.-ven.)
11 h à 17 h (sam.-dim.)
(fermé lundi)

PARC-NATURE DES RAPIDES-DU-CHEVAL-BLANC

Grand parc en devenir

Téléchargez la programmation :
ville.montreal.qc.ca/grandsparcs

ACTIVITÉS POUR ÂÎNÉS

HOMMAGE AUX ÂÎNÉS

Un après-midi spécial, réservé exclusivement aux résidents de l'arrondissement de Pierrefonds-Roxboro âgés de 65 ans et plus : **réservation obligatoire avant le 19 août au 514 624-1100.**

Horaire

Vendredi 26 août, de 12 h 45 à 16 h

Endroit

Centre culturel de Pierrefonds, 13850, boulevard Gouin Ouest
Stationnement au 14068, boul. Gouin Ouest (service de navette disponible)

Programmation

12 h 45 à 13 h 15 : accueil et rafraîchissements

13 h 15 à 15 h : spectacle

15 h à 16 h : dessert de saison et tirage de prix de présence



PATINAGE PUBLIC POUR ÂÎNÉS

L'activité du patinage public pour aînés est réservée aux personnes âgées de 50 ans et plus.

Horaire

Consultez notre site Internet :
ville.montreal.qc.ca/pierrefonds-roxboro

Endroit

Sportplexe 4 Glaces Pierrefonds
14700, boul. de Pierrefonds

Coût

Gratuit!

Renseignements

514 624-1429

CARREFOUR DES ÂÎNÉS DE PIERREFONDS

Un club bilingue pour les personnes de 50 ans et plus, où un grand nombre d'activités divertissantes est offert : art et artisanat, exercices, tai-chi, yoga, baladi, danse sociale, danse en ligne, club de lecture, bridge, autres jeux de cartes, scrabble, cours d'informatique, cours de langues, tricot, crochet, club du rire, conférences, événements spéciaux et plus, le tout dans une ambiance amicale et sécuritaire.

Horaire

Du lundi au vendredi, de 8 h 30 à 16 h

Inscription

Mardi 6 et mercredi 7 septembre,

de 10 h à 12 h et de 13 h à 15 h

Jeudi 8 septembre, de 10 h à 12 h

Endroit

Centre communautaire Marcel Morin,
14068, boul. Gouin Ouest

Frais d'adhésion

Résident de la Ville de Montréal : 25 \$

Non-résident de la Ville de Montréal : 35 \$

Renseignements

514 624-1449

CLUB DE 50 ANS + DE L'OUEST-DE-L'ÎLE

Pour des renseignements sur les activités du Club, communiquez avec Mme Diane Doonan

☎ 514 937-5351 ou Mme Joann Murphy

☎ 514 630-7285.

CLUB DE 60+ DE ROXBORO

Réunion annuelle et dîner

Date et horaire

Mercredi 14 septembre, à 12 h, au Centre communautaire de l'Est

Vinerie

Voyage en autobus à la Roche des Brises,
à St-Joseph-du-Lac

Dîner et dégustation de vin

Date et horaire

Mercredi 28 septembre

Départ du Centre communautaire de l'Est
à 11 h 15

Château Montebello

Voyage en autobus au Château Montebello
et buffet

Date et horaire

Mercredi 5 octobre

Départ du Centre communautaire de l'Est
à 10 h 45

Renseignements

Mme Anne Kowal, 514 624-5018

CLUB DES ÂÎNÉS SAINTE-SUZANNE

Whist militaire

Dates et horaire

Mercredi 17 août, de 19 h 30 à 22 h

Mercredi 7 septembre, de 19 h 30 à 22 h

Endroit

Centre communautaire de l'Est

Cartes

Horaire

Les jeudis, de 13 h à 17 h

Endroit

Centre communautaire de l'Est

Renseignements

Mme Pierrette Lefebvre, 514 695-6466.

LES DOIGTS DE FÉES DE PIERREFONDS

Tricot, cartes personnalisées, décorations thématiques, démonstrations et conférences sur divers sujets.

Horaire

Mercredi de 13 h à 16 h, du 21 septembre
au 7 décembre

Endroit

Centre culturel de Pierrefonds

Frais d'adhésion

Carte de membre disponible au coût de 10 \$.

Renseignements

Mme Pierrette Fontaine : 514 626-6795

Mme Gisèle Palladini : 514 626-5275

SERVICE D'AIDE À DOMICILE

Un organisme sans but lucratif qui offre aux personnes du 3^e âge de l'arrondissement des services de maintien à domicile (époussetage, lavage de planchers, des salles de bain et des vitres). **Nous sommes à la recherche d'employés.**

Tarif horaire

De 8 \$ à 12 \$

Frais d'adhésion

12 \$ par année

Renseignements

514 624-1448

ACTIVITÉS POUR JEUNES ET ENFANTS



BASKET-BALL

Association de basket-ball Brookwood de Pierrefonds

6 à 18 ans, garçons et filles
Une séance d'inscription aura lieu le samedi 10 septembre, de 9 h à 13 h, à l'école secondaire Riverdale pour les filles et les garçons nés entre 1994 et 2005.

John Hanley
514 684-5885
john.hanley@videotron.ca
brookwoodbasketball.net

CADETS DE L'AIR

photo : Escadron 803



Escadron 803
12 à 19 ans, garçons et filles
Bureau à l'école Riverdale
514 421-0803
803squadron.com

photo : Escadron 830



Escadron 830
12 à 19 ans, garçons et filles
Bureau à l'école St-Anthony
514 626-1830
escadron830.com



FOOTBALL

Ligue de football North Shore

6 à 17 ans, garçons
Scott MacDermot
514 500-0376
northshorefootball.com

SCOUTS ET GUIDES

Groupe scout

122^e Marie-Reine-de-la-Paix
7 à 18 ans, garçons et filles
Marie-Ève Léonard
514 305-1553

Guides du Canada

Riverdale District Pierrefonds
5 +, filles
Jacqui Hoitz
514 696-8421
jhoitz@sympatico.ca

photo : Martin Viau



GYMNASTIQUE

Club de gymnastique Dynamics Pierrefonds

4 à 15 ans, garçons et filles
Catherine Pazzi
514 942-1551
Lisa Mancini
514 755-5472
dynamicsgymnastics.org



HOCKEY

Association de hockey mineur de Pierrefonds

4 à 20, garçons et filles
514 620-6440
hockeypfd.com

photo : Sylvie Lebeau



MENEUSES DE CLAQUES

North Shore Extreme Cheerleading

4 +, garçons et filles
Équipe pour les enfants ayant des besoins spéciaux
514 683-6111
cheer-nsc@hotmail.com
nscheer.com

ACTIVITÉS DES BIBLIOTHÈQUES

MODALITÉS CONCERNANT LES ACTIVITÉS

Accès aux activités

Les activités organisées par les bibliothèques publiques de Pierrefonds et de Roxboro sont offertes à nos membres qu'ils soient résidents de l'arrondissement ou non, ainsi qu'à tous les membres du Réseau des bibliothèques publiques de Montréal. Cependant, s'il y a beaucoup d'inscriptions, la priorité sera accordée aux résidents de l'arrondissement de Pierrefonds-Roxboro.

Coûts des activités

Toutes les activités sont gratuites à moins d'avis contraire. Au moment de l'activité, il est obligatoire de présenter sa carte d'abonné.

Réservation

Pour s'assurer d'une place, l'inscription préalable à l'activité est obligatoire. L'inscription peut se faire par téléphone ou sur place.

L'abonnement aux bibliothèques est GRATUIT pour les résidents de la Ville de Montréal. Profitez de tous les services qui vous sont offerts!

BIBLIOTHÈQUE DE PIERREFONDS

13555, boulevard de Pierrefonds

☎ 514 620-4181

ville.montreal.qc.ca/pierrefonds-roxboro

Autobus : 68 / 201 / 205 / 208 / 209 / 214 / 268 / 470

Horaire

Lundi au jeudi : 10 h à 21 h

Vendredi : 10 h à 18 h

Samedi et dimanche : 10 h à 17 h

Congés – fermée

Fête du travail, lundi 5 septembre

Action de grâce, lundi 10 octobre

SERVICES OFFERTS

Internet sans-fil

Une connexion Internet sans-fil est offerte gratuitement à tous les abonnés de la bibliothèque.

Le Portillon

Vous êtes incapable de vous déplacer? Ce service est pour vous! La bibliothèque de Pierrefonds offre un service de prêt à domicile : Le Portillon. Ainsi, vous recevrez des romans, des documentaires et des livres sonores à votre porte! Inscrivez-vous au 514 620-4181, c'est gratuit!

photo : flickr.com/photos/darounet



COLLECTE D'ARTICLES SCOLAIRES

Durant tout le mois d'août, les bibliothèques de Pierrefonds et de Roxboro, recueilleront tout don d'articles scolaires. Gommages à effacer, crayons, cahiers, etc. Les effets recueillis seront redistribués aux élèves dans le besoin de l'arrondissement de Pierrefonds-Roxboro. Parce que tous les petits ont le droit de réussir! Aidez-nous!



SPECTACLE DE CLÔTURE DU CLUB DE LECTURE TD 2011 : HISTOIRES DE PIRATES

(pour les 5 à 12 ans, membres du Club TD)

Avez-vous déjà rencontré une femme pirate? Découvrez Mary Read, femme pirate qui a fait partie de l'équipage du terrible Rackham le Rouge, une des pirates les plus féroces à naviguer au large des côtes de la Jamaïque. Écoutez son histoire et ses légendes des mers d'ici et d'ailleurs... Bienvenue à bord! Présente ton carnet de lecture afin d'obtenir un laissez-passer à compter du 1^{er} août. Mardi 16 août, à 18 h 45, au Centre culturel de Pierrefonds

ACTIVITÉS RÉGULIÈRES POUR ADULTES

Cercle littéraire

avec Aline Apostolska

Partagez vos plaisirs littéraires dans une atmosphère détendue et amicale.

Inscription obligatoire

Un jeudi par mois à partir du 15 septembre, de 13 h 30 à 15 h 30

Club de lecture en anglais avec Mary Soderstrom

À tous les mois, lisez un livre suggéré par notre animatrice et partagez vos impressions avec d'autres lecteurs autour d'une bonne tasse de café.

Inscription obligatoire

Un lundi par mois à partir du 12 septembre, à 19 h 15

Les Mots partagés

avec Hélène Denis

Cet atelier s'adresse aux francophones et aux allophones qui maîtrisent bien le français et qui souhaitent améliorer leur connaissance de cette langue. Les participants se rencontrent pour discuter d'un livre qui a été lu à la suggestion de l'animatrice. Venez partager votre culture et faire des rencontres intéressantes!

Inscription obligatoire

La première rencontre aura lieu le mardi 11 octobre, à 19 h

CONFÉRENCES ET ATELIERS POUR ADULTES



photo : Pierre Longtin

Rencontre d'auteur : Gilles Archambault

Romancier, animateur d'émissions, journaliste, Gilles Archambault a reçu le Prix littéraire Athanase-David pour l'ensemble de ses œuvres en 1981 et, en 1987, le Prix du Gouverneur général du Canada pour son recueil de nouvelles *L'obsédante obèse et autres agressions*. En 2005, il a obtenu le Prix Fleury-Mesplet.

Inscription obligatoire

Mercredi 21 septembre, à 19 h

ACTIVITÉS DES BIBLIOTHÈQUES



Les principes de base de la lecture rapide stratégique

avec Raymond-Louis Laquerre, PDG du Centre de lecture stratégique (CLR)
Découvrez des trucs pour apprendre à lire de façon plus efficace. Une conférence faisant un survol de l'éveil oculaire, de la lecture traditionnelle et rapide ainsi que des exercices de vision et de perception. Des techniques de lecture à la portée de tous.

Inscription obligatoire
Mercredi 12 octobre, à 19 h

Conférence sur l'opéra Rusalka de Dvorak

(dans le cadre de la Semaine des bibliothèques publiques)
avec Geneviève Rivard de l'Opéra de Montréal
Geneviève Rivard nous parlera de cet opéra. Deux paires de billets (Parterre) pour un opéra au choix de la saison 2011-2012 de l'Opéra de Montréal seront tirées.

Exceptionnellement, cette activité aura lieu au **Centre culturel de Pierrefonds**
Laissez-passer requis (disponibles à la bibliothèque de Pierrefonds et au Centre culturel de Pierrefonds à compter du 4 octobre)
Mardi 18 octobre, à 19 h

Paradis fiscaux et secrets bancaires

(dans le cadre de la Semaine des bibliothèques publiques)
avec Robert Jasmin
Militant altermondialiste, Robert Jasmin abordera les questions suivantes : qu'est-ce qu'un paradis fiscal? En quoi le secret bancaire est-il une source d'inégalité financière entre les pays? À qui profitent les paradis fiscaux?
Inscription obligatoire
Mercredi 19 octobre, à 19 h

ACTIVITÉS RÉGULIÈRES POUR ENFANTS

Mini-contes hebdomadaires

(pour les enfants de deux ans accompagnés d'un adulte)

Une introduction en groupe aux albums. Chansons, jeux de doigts, feutrine, comptines et marionnettes. Trente minutes de plaisir!

Inscription obligatoire

La session d'automne débute la semaine du 10 octobre

Heure du conte hebdomadaire

(pour les 3 à 5 ans)
Histoires, chansons, comptines et bricolages. Un moment idéal pour découvrir les livres et la bibliothèque. Activité d'une durée de 45 minutes.

Inscription obligatoire

La session d'automne débute la semaine du 19 septembre

Mini-contes du samedi

(pour les 2 ½ à 3 ans)
Une introduction en groupe aux albums. Chansons, jeux de doigts, feutrine, comptines et marionnettes. Trente minutes de plaisir!

Inscription obligatoire

En français, avec Nathalie Boivin : un samedi par mois à partir du 15 octobre, à 10 h 15
En anglais, avec Michelle Wachman : un samedi par mois à partir du 1^{er} octobre, à 10 h 15

Heure du conte du samedi

(pour les 4 à 5 ans)
Une rencontre par mois pour les enfants qui n'assistent pas à l'heure du conte hebdomadaire.
Inscription obligatoire
En français, avec Nathalie Boivin : un samedi par mois à partir du 15 octobre, à 11 h
En anglais, avec Michelle Wachman : un samedi par mois à partir du 1^{er} octobre, à 11 h

photo : Denis Labine



Croque-histoire

(pour les 6 à 8 ans)
Une fois par mois, découvrez des histoires captivantes, drôles ou farfelues!
Inscription obligatoire
En français, avec Nathalie Boivin : un samedi par mois à partir du 15 octobre, à 13 h
En anglais, avec Michelle Wachman : un samedi par mois à partir du 1^{er} octobre, à 13 h

Entre amis NOUVEAU

(pour les 9 à 12 ans)
Jeux de société, bricolages, énigmes à résoudre ainsi que des livres à découvrir.

Inscription obligatoire

En français, avec Nathalie Boivin : un samedi par mois à partir du 15 octobre, à 14 h 15
En anglais, avec Michelle Wachman : un samedi par mois à partir du 1^{er} octobre, à 14 h 15

ACTIVITÉS SPÉCIALES POUR ENFANTS



Tout-en-carton

(dans le cadre des Journées de la culture, pour les enfants de 4 ans et plus)
avec Jacques Boutin, marionnettiste
Tout un spectacle prend forme et s'anime devant les yeux des jeunes spectateurs. Une grande boîte de carton se transforme en castelet... le décor s'installe... et musique : le spectacle commence! Un carton d'œufs devient un crocodile, un rouleau de papier de toilette... une girafe. Le plaisir est bien réel, tout le reste est en carton. Après la partie spectacle, on fabrique une marionnette.
Inscription obligatoire
Dimanche 2 octobre, à 13 h en français et à 14 h 30 en anglais

Formation de base au catalogue Nelligan NOUVEAU

Cette session d'une heure s'adresse aux éducatrices en garderie, aux parents d'enfants au primaire ainsi qu'aux parents d'enfants éduqués à domicile. Vous avez besoin d'albums sur un sujet en particulier, votre enfant a besoin d'aide avec ses premières recherches...
Inscrivez-vous!
Les sessions auront lieu en septembre.

Recherche à la bibliothèque NOUVEAU

(pour les préados en 6^e année, en secondaire I, et enseignés à la maison au même niveau)
À l'aide du catalogue Nelligan, cette session de 50 minutes t'aidera à trouver des romans sur un sujet en particulier ainsi que de la documentation pour tes recherches.
Inscris-toi! Les sessions auront lieu en octobre.

ACTIVITÉS DES BIBLIOTHÈQUES

BIBLIOTHÈQUE DE ROXBORO

110, rue Cartier
☎ 514 684-8247
ville.montreal.qc.ca/pierrefonds-roxboro
Autobus : 206 / 208 / 209 / 214

Horaire

Lundi au mercredi : 13 h à 21 h
Jeudi : 10 h à 21 h
Vendredi : 10 h à 18 h
Samedi : 10 h à 17 h
Dimanche : 13 h à 17 h

Congés – fermée

Fête du travail, lundi 5 septembre
Action de grâce, lundi 10 octobre

SERVICE OFFERT

Internet sans-fil

Une connexion Internet sans-fil est offerte gratuitement à tous les abonnés de la bibliothèque.

ACTIVITÉS RÉGULIÈRES POUR ADULTES

Club de lecture pour adultes

(en anglais)

Discussion autour d'un livre choisi par les participants.

Inscription obligatoire

Les dates peuvent changer. Les personnes inscrites seront avisées s'il y a des changements.
Un lundi par mois à partir du 26 septembre, à 13 h 15

Club de lecture pour adultes

avec Martin Charette

Discussion autour d'un livre choisi par les participants.

Inscription obligatoire

Les dates peuvent changer. Les personnes inscrites seront avisées s'il y a des changements.
Un vendredi par mois à partir du 16 septembre, à 10 h

Artiste du mois

Découvrez les œuvres d'un artiste à chaque mois :

Août

Olga Osi
(photographies numériques)

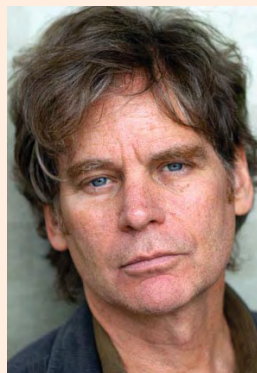
Septembre

Fabienne Tremblay
(toiles)

Octobre

Roger Nincheri
(photographies)

CONFÉRENCES ET ATELIERS POUR ADULTES

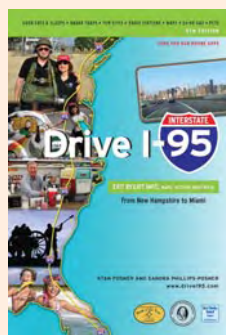


Rencontre d'auteur avec Jeffrey Moore (en anglais)

Auteur de trois romans, son roman *Captif, de roses enchaîné* (2000) a emporté le **Prix des Écrivains du Commonwealth** et était un des finalistes pour le **Prix littéraire QSPELL**. Son œuvre *Les Artistes de Mémoire* (2004) a emporté le **Prix de l'Association des auteurs canadiens pour le meilleur roman**.

Les deux romans ont été publiés dans une vingtaine de pays et pourraient faire l'objet d'une adaptation cinématographique. Son troisième roman, *The Extinction Club*, était nommé pour le **Prix Hugh MacLennan pour le meilleur roman** et le **Prix Arthur Ellis pour le meilleur roman policier**.

Inscription obligatoire
Mercredi 28 septembre, à 19 h



Drive-I-95

(en anglais)

avec Sandra Phillips et Stan Posner

Drive-I-95 est un guide de voyage pour la côte Est combinant des cartes illustrées et colorées faciles à comprendre et des histoires amusantes. Découvrez sortie par sortie des motels (avec des numéros de téléphone 1 800), des stations de services, des restaurants, des campings, des pharmacies 24 h/24, des stations d'émission et les pièges de radar. Sandra Phillips ainsi que son mari partageront des histoires à propos de l'autoroute I-95 et

nous indiqueront les musées, les villes à explorer et les endroits à visiter avec des enfants.

Mercredi 5 octobre, à 19 h

ACTIVITÉS RÉGULIÈRES POUR ENFANTS

Éveil musical

(activité bilingue pour les 0 à 2 ans)
Faites découvrir à votre bébé des chansons, des comptines et des rimes.

Inscription obligatoire

Jeudi ou vendredi, à 10 h

La session d'automne débute la semaine du 26 septembre.

Heure du conte

(activité bilingue pour les 2 à 5 ans)
Chansons, danses, rimes, comptines et bricolages sont au rendez-vous!

Inscription obligatoire

Jeudi ou vendredi, à 10 h 45

La session d'automne débute la semaine du 26 septembre.

Heure du conte et musique

(activité bilingue pour les 1 à 5 ans)
Les petits découvriront de nouvelles danses, des comptines et des histoires merveilleuses. La rencontre se termine par un coloriage.

Inscription obligatoire

Un samedi par mois à partir du 17 septembre, à 10 h 15

Club de lecture

(9 à 12 ans)

Inscription obligatoire

Un mercredi par mois à partir du 12 octobre, à 16 h 30

Atelier d'improvisation

Inscription obligatoire

Un mercredi par mois à partir du 19 octobre, à 16 h 30

BD en folie!

(activité bilingue pour les 9 à 12 ans)

Création d'une bande dessinée

As-tu envie d'écrire? As-tu envie de dessiner? Participe à un atelier sur la bande dessinée avec tes amis. Les créations seront exposées à la fin de l'atelier.

Inscription obligatoire

Un mercredi par mois à partir du 5 octobre, à 16 h 30

ACTIVITÉ SPÉCIALE POUR ENFANTS

Heure du conte des Saisons

(activité bilingue pour la famille)

Inscription obligatoire

Automne : samedi 1^{er} octobre, à 10 h 30

ACTIVITÉS CULTURELLES

COURS D'ART, DE DÉVELOPPEMENT PERSONNEL, DE MUSIQUE ET DE DANSE

Les cours sont offerts par des spécialistes entièrement autonomes. Le rôle de la Division des activités culturelles se limite à coordonner et à mettre en valeur les activités culturelles dans notre arrondissement.

INSCRIPTION GÉNÉRALE AUX ACTIVITÉS CULTURELLES : SESSION AUTOMNE-HIVER

Samedi 27 août 2011, de 9 h à 12 h
au Centre culturel de Pierrefonds,
13850, boul. Gouin Ouest

COURS D'ART

ACRYLIQUE

16 ans et +
Les vendredis, 9 h 30 à 12 h
du 16 sept. au 18 nov. (9 sem.)
220 \$ (matériel non inclus)
Ginette Levac :
514 624-1559
artglevac.com

ACRYLIQUE/HUILE

(donné en anglais)
18 ans et +
Les mardis, 19 h à 22 h
du 6 sept. au 13 déc. (15 sem.)
au Centre culturel de Pierrefonds
230 \$ (matériel exclus)
Ghulam Mustafa :
514 696-0455

ACTING

(donné en anglais)
au Centre communautaire de l'Est
Lois Dellar :
514 646-1477
Lois_dellar@hotmail.com
pages.videotron.com/loisd

Adult Acting for the Camera

18 ans et +
Les mardis, 19 h 30 à 21 h 30
du 13 sept. au 1^{er} nov. (8 sem.)
180 \$

Kids « Acting for the Camera »

6 à 11 ans
Les mercredis, 18 h à 19 h 30
du 14 sept. au 7 déc. (13 sem.)
260 \$
Spectacle de fin de session

Kids Stage Acting Class

5 à 11 ans
Les mardis, 18 h à 19 h 30
du 13 sept. au 6 déc. (13 sem.)
260 \$
Spectacle de fin de session

Teens Acting for the Camera

12 à 17 ans
Les samedis, 12 h à 14 h
du 17 sept. au 10 déc. (13 sem.)
285 \$
Spectacle de fin de session

Voice-Over Workshop

Annonces commerciales et animation
Dimanche 20 novembre, 10 h à 16 h
85 \$



AQUARELLE/PASTEL

18 ans et +
(donné en anglais)
Les mercredis **ou** les jeudis, 9 h à 12 h
du 7 sept. au 14 déc. (15 sem.)
au Centre culturel de Pierrefonds
230 \$ (matériel exclus)
Ghulam Mustafa :
514 696-0455

BRICOLAGE

Parents/enfants
(donné en anglais)
Les samedis, 10 h à 12 h
du 1^{er} oct. au 3 déc. (10 sem.)
au Centre culturel de Pierrefonds
220 \$ (matériel inclus)
Ghulam Mustafa :
514 696-0455

photo : flickr.com/photos/s3a



CLUB DE PHILATÉLIE

16 ans et +
Le 1^{er} mercredi du mois,
19 h 30 à 21 h 30
du 1^{er} sept. au 1^{er} juin
au Centre culturel de Pierrefonds
25 \$ + 5 \$ pour la carte de membre
Jean-Paul Alloï :
514 626-7454
jpalloi@vif.com



CLUB DE PHOTOGRAPHIE

(étudiant ou adulte)
Les vendredis, 19 h à 22 h
du 9 sept. au 16 déc. (15 sem.)
Carte de membre : 50 \$ (par session)
au Centre communautaire de l'Est
Robert Benoit, président : 514 626-9776
Claudy Said, directrice : 514 620-1700
clubphotodepierrefonds.com

ACTIVITÉS CULTURELLES

DÉCORATION INTÉRIEURE # 1

18 ans et +
(inscription obligatoire, minimum de 8 participants)
Tous les secrets pour un décor réussi : planification, mélange de styles, couleurs, revêtements des murs et planchers, accessoires et éclairage; théorie et pratique)
Les mercredis, 19 h 30 à 21 h 15 du 21 sept. au 30 nov. (11 sem.)
au Centre culturel de Pierrefonds
265 \$ (matériel inclus)
Céline Benoit :
514 457-4508
celinebenoit.design@videotron.ca

DESSIN/PEINTURE

9 à 14 ans
Les mardis, 18 h 30 à 20 h 30 du 27 sept. au 6 déc. (10 sem.)
au Centre culturel de Pierrefonds
185 \$ (matériel exclus)
Mariola Nykiel :
514 684-5511
m.nykielart@gmail.com

DESSINER AVANT DE PEINDRE – FUSAIN

16 ans et +
(débutant)
Les mercredis, 19 h à 21 h 30 du 14 sept. au 16 nov. (9 sem.)
au Centre culturel de Pierrefonds
215 \$ (matériel non inclus)
Ginette Levac :
514 624-1559
artglevac.com

photo : flickr.com/photos/realestaging



HOME STAGING

18 ans et +
(mettre votre maison en valeur pour vendre à meilleur prix. Inscription obligatoire, minimum

de 8 participants)
Les mardis, 19 h 30 à 21 h du 27 sept. au 8 nov. (7 sem.)
au Centre culturel de Pierrefonds
175 \$ (matériel inclus)
ou
Samedi 1^{er} oct., 9 h 30 à 12 h 30
75 \$
Céline Benoit :
514 457-4508
celinebenoit.design@videotron.ca



photo : flickr.com/photos/portrait-painting

PEINTURE À L'HUILE

16 ans et +
(enseignement personnalisé, technique de base et approfondie, libre choix des sujets)
Les mardis, 13 h 30 à 16 h, les vendredis ou samedis, 9 h 30 à 12 h du 20 sept. au 6 déc. (12 sem.)
au Centre culturel de Pierrefonds
225 \$ (matériel exclus)
Bernard Marsy :
514 630-4316
bernard@marsy.com

PEINTURE AU PASTEL SEC

16 ans et +
(intermédiaire et avancé)
Les jeudis, 9 h 30 à 12 h ou 19 h à 21 h 30 du 15 sept. au 17 nov. (9 sem.)
au Centre culturel de Pierrefonds
220 \$ (matériel non inclus)
Ginette Levac :
514 624-1559
artglevac.com

photo : flickr.com/photos/jimmiehomeschoolmom



PEINTURE CHINOISE

16 ans et +
(inscription obligatoire, minimum de 8 participants)
Les lundis ou mardis, 19 h à 21 h 30 du 19 sept. au 5 déc. (10 sem.)
au Centre communautaire de l'Est
330 \$
Sarah Murphy :
514 453-0721 ou 514 913-0973
flamenco46@hotmail.com



photo : flickr.com/photos/stampendous

PEINTURE DÉCORATIVE EN ACRYLIQUE SUR BOIS

Débutant
16 ans et +
Les mardis, 19 h à 22 h à partir du 13 sept., en continuité (4 sem. ou plus)
au Centre culturel de Pierrefonds
90 \$ ou plus (matériel exclus)
Donna McGee :
514 696-9326
donna.mcgee14@gmail.com

ACTIVITÉS CULTURELLES

Débutant et intermédiaire

16 ans et +

Les mercredis, 13 h à 16 h **ou** 19 h à 22 h
à partir du 14 sept., en continuité
(4 sem. ou plus)

Intermédiaire et avancé

16 ans et +

Les jeudis, 9 h 30 à 12 h **ou** 13 h à 16 h
à partir du 15 sept., en continuité
(4 sem. ou plus)

SCULPTURE DE TISSU

18 ans et +

Les samedis, 9 h à 15 h

1^{er}, 22 oct., 5, 19 nov. **ou** 3 déc.

ou les samedis, 10 h à 16 h

1^{er} oct., 5 nov. **ou** 3 déc.

au Centre culturel de Pierrefonds
95 \$ (matériel inclus)

Lise St-Cyr :

514 457-0703

THÉÂTRE LA RUÉE VERS L'ART

Professeurs : Catherine Gonthier
et Marc-André Brunet

Spectacle : 3 décembre 2011

du 17 sept. au 26 nov. (12 sem.)

au Chalet Roxboro

125 \$

Catherine Gonthier :

514 274-6381

ruee_vers_lart@hotmail.com

8 à 12 ans

Les samedis, 15 h 15 à 17 h 15

12 à 16 ans

Les samedis, 13 h à 15 h

COURS DE DÉVELOPPEMENT PERSONNEL

BALLON, DANSE, YOGA, STRETCHING ET SHAPING UP

18 ans et +

Les mercredis, 13 h 30 à 15 h
au Centre culturel de Pierrefonds
ou les mercredis, 19 h à 20 h 30
du 14 sept. au 16 nov. (10 sem.)
au Centre communautaire de l'Est
175 \$

Louise Kanemy :

514 237-9034

lkanemy@hotmail.com

ballonforme.com

CHI GONG – MÉDITATION EN MOUVEMENT

16 ans et +

Les mardis, 19 h à 20 h 30
du 20 sept. au 22 nov. (10 sem.)
au Centre communautaire de l'Est
ou les mercredis, 9 h 30 à 11 h
du 28 sept. au 7 déc. (10 sem.)
au Centre culturel de Pierrefonds
150 \$ (taxes en sus)
Luce Desgagné :
514 696-1845
tai-chi-gong.org

photo : flickr.com/photos/dotdiva



FASHION DESIGN / ECO-SEWING

10 à 17 ans

Les jeudis, 18 h 30 à 20 h 30
du 29 sept. au 8 déc. (10 sem.)
au Centre culturel de Pierrefonds
205 \$ (matériel exclus)

Mariola Nykiel :

514 684-5511

m.nykielart@gmail.com

LANGUE ESPAGNOLE

16 ans et +

au Centre communautaire de l'Est
Academia Espanola Mistral :

450 424-6123 ou

450 451-6123

mistralspanishcourses.com

Niveau 1

(minimum de 10 participants)

Les mardis, 18 h 30 à 20 h

ou les mercredis, 9 h à 10 h 30
du 20 sept. au 29 nov. (11 sem.)

140 \$ + 57 \$ pour le livre (taxes en sus)

Niveau 3

Les mardis, 20 h à 21 h 30

du 20 sept. au 29 nov. (11 sem.)

140 \$ (taxes en sus)

Niveau 4

(minimum de 10 participants)

Les lundis, 20 h à 21 h 30

du 19 sept. au 5 déc. (11 sem.)

140 \$ (taxes en sus)

Niveau 5

(minimum de 10 participants)

Les lundis, 18 h 30 à 20 h

du 19 sept. au 5 déc. (11 sem.)

140 \$ + 57 \$ pour le livre (taxes en sus)

ESPAGNOL - CONVERSATION AVANCÉE

16 ans et +

Les mercredis, 10 h 30 à 12 h
du 21 sept. au 28 nov. (11 sem.)

au Centre communautaire de l'Est

140 \$ (taxes en sus)

Academia Espanola Mistral :

450 424-6123 ou

450 451-6123

mistralspanishcourses.com

GLEE-BROADWAY PERFORMANCE

du 15 sept. au 1^{er} déc. (12 sem.)

au Centre culturel de Pierrefonds

120 \$

Noelle Hannibal :

514 952-5199

noellehannibal.com

6 à 14 ans

Les jeudis, 18 h à 19 h

15 à 17 ans

Les jeudis, 19 h à 20 h

ACTIVITÉS CULTURELLES

PLAY GROUP

1 à 3 ans (parent/enfant, bilingue)
Les mardis, 9 h 15 à 10 h 45
du 13 sept. au 6 déc. (13 sem.)
au Centre communautaire de l'Ouest
143 \$
Jessica Gozlan :
514 369-8800

PROGRAMME PRÉSCOLAIRE

(bilingue)
Frais d'inscription : 25 \$, les non-résidents
devront déboursier 5 \$ supplémentaire par
mois; possibilité de programme prolongé.
du 31 août au 21 déc. et du 9 janv. au 14 juin
Jessica Gozlan :
514 369-8800

Coût

2 fois / semaine : 94 \$ / mois
3 fois / semaine : 131 \$ / mois
4 fois / semaine : 165 \$ / mois
5 fois / semaine : 194 \$ / mois

2 ans

Lundi, mercredi et jeudi,
8 h 45 à 11 h 45
au Centre communautaire de l'Ouest

3 à 5 ans

Lundi au vendredi,
8 h 45 à 11 h 45
au Centre communautaire de l'Ouest

TAI-CHI

16 ans et +
au Centre communautaire de l'Est
Luce Desgagné :
514 696-1845
tai-chi-gong.org

Avancé

Les lundis, 19 h à 21 h
du 26 sept. au 12 déc. (10 sem.)
155 \$ (taxes en sus)

Débutant

Les mercredis, 19 h à 20 h 30
du 28 sept. au 30 nov. (10 sem.)
145 \$ (taxes en sus)

COURS DE MUSIQUE ET CHORALE

ACCORDÉON

7 ans et +
Les lundis, 16 h à 18 h 45
du 12 sept. au 21 nov. (10 sem.)
au Centre culturel de Pierrefonds

130 \$

Jean-Claude Duclos :
514 766-9632

ENSEMBLE VOCAL FLORILÈGE DE PIERREFONDS

18 ans et +
Les mercredis, 19 h à 22 h
du 14 sept. au 14 déc. (15 sem.)
au Centre culturel de Pierrefonds
125 \$
Directeur artistique : François Panneton
Michel White :
514 620-5973
michel.white@videotron.ca
michel.white@silicates.com

FLÔTE À BEC

7 ans et +
Les lundis, 16 h à 19 h
du 12 sept. au 21 nov. (10 sem.)
au Centre culturel de Pierrefonds
135 \$
Jean-Claude Duclos :
514 766-9632

GUITARE, BASSE

9 ans et +
Les lundis, mardis, mercredis **ou** jeudis,
14 h à 21 h 30
du 12 sept. au 5 déc. (12 sem.)
au Centre culturel de Pierrefonds
210 \$
Rad Crasto :
514 346-8805

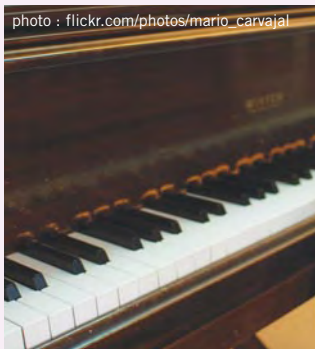


photo : flickr.com/photos/mario_carvajal

PIANO

7 à 17 ans
Les lundis, mercredis **ou** jeudis, 16 h à 20 h
du 12 sept. au 17 nov. (10 sem.)
au Centre culturel de Pierrefonds
210 \$
Dora Cojocar :
514 685-0487

COURS DE DANSE ET DE DANSE SOCIALE

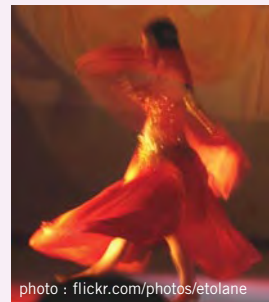


photo : flickr.com/photos/etolane

BALADI

16 ans et +
Les mardis, 20 h à 21 h 15
du 13 sept. au 29 nov. (12 sem.)
à l'école polyvalente de Pierrefonds
145 \$
Audrey Pellerin :
514 704-8802



photo : flickr.com/photos/dalbera

BALLET PIERREFONDS

4 ans et +
Ballet classique et ballet jazz
Professeures : Tara Glover et Amanda McCulloch
Le jour et l'heure des classes sont à déterminer.
Le coût inclut les frais d'inscription et la
location des costumes pour le récital de fin
d'année. Les cours sont donnés du
12 septembre au 19 avril.

L'enfant doit être âgé de 4 ans en août.
Les inscriptions tardives seront acceptées
seulement s'il y a des places disponibles :
les lundis, mercredis et jeudis
16 h 15 à 18 h 30
les mardis, 16 h 15 à 20 h 30
au Centre communautaire de l'Ouest
30 min : 170 \$
45 min : 210 \$
60 min : 230 \$
90 min : 270 \$
Les coûts et la durée peuvent varier selon
l'âge et l'expérience.
514 624-6827
balletpierrefonds@videotron.ca

ACTIVITÉS CULTURELLES

COURS DE DANSE SOCIALE ET INTERNATIONALE

16 ans et +
(donnés par deux professeurs diplômés de plus de 30 ans d'expérience)
10 \$ / personne / 2 heures
à l'Église Sainte-Suzanne
Aldor ou Andrée Grenier :
450 652-9591 ou
514 626-4960
dansegrenier.com

Débutant

Les lundis **ou** mercredis, 19 h à 21 h
du 13 sept. au 17 déc.

Avancé

(bronze, argent, or, sociale et internationale)
Les lundis, mercredis ou vendredis



photo : flickr.com/photos/oberazzi

DANSE À CLAQUETTES

au Centre communautaire de l'Est
295 \$ - 28 semaines (location de souliers :
28 \$ pour la session)
Charles Griffith :
450 699-4429 ou
514 290-1616

5 à 18 ans

Les jeudis, 18 h 30 à 19 h 30

18 ans et +

Les jeudis, 19 h 30 à 20 h 30
du 15 sept. au 15 déc. (14 sem.) et du
19 janv. au 19 avril 2012 (14 sem.)



photo : flickr.com/photos/pat_mcdonald

FLAMENCO

18 ans et +
du 9 sept. au 9 déc. (14 sem.)
au Centre communautaire de l'Est
275 \$

Sarah Murphy :
514 453-0721 ou
514 913-0973
flamenco46@hotmail.com

flamencomontrealwestisland.com

Niveau 1 (sans expérience)

Les vendredis, 18 h 30 à 19 h 30

Niveau 2 (1 an d'expérience)

Les vendredis, 19 h 30 à 20 h 30

Niveau 3 (2 ans d'expérience)

Les vendredis, 20 h 30 à 21 h 30

HIP HOP

Professeure : Wendy Sparks
du 15 sept. au 15 déc. (14 sem.)
et du 19 janv. au 19 avril 2012 (14 sem.)
au Centre communautaire de l'Est
295 \$

Charles Griffith :
450 699-4429 ou 514 290-1616

7 à 12 ans

Les jeudis, 18 h 30 à 19 h 30

13 à 16 ans

Les jeudis, 19 h 30 à 20 h 30

photo : flickr.com/photos/edsonhong1



ZUMBA

16 ans et +
Les mardis **ou** jeudis, 19 h à 19 h 55
du 13 sept. au 1^{er} déc. (12 sem.)
au Centre communautaire de l'Est
115 \$

Audrey Pellerin :
514 704-8802

ADRESSES DES DIVERS ENDROITS OÙ LES COURS SONT DONNÉS :

Centre culturel de Pierrefonds
13850, boul. Gouin Ouest

Centre communautaire de l'Est
9665, boul. Gouin Ouest

Centre communautaire de l'Ouest
17760, rue Meloche

Centre communautaire Marcel Morin
14068, boul. Gouin Ouest

Chalet Roxboro
10, 11^e rue, Roxboro

École polyvalente de Pierrefonds
13800, boul. de Pierrefonds

Église Sainte-Suzanne
9501, boul. Gouin Ouest

Note

À moins d'avis contraire, des frais de 5 \$
sont exigibles pour les non-résidents de la
Ville de Montréal.

RÈGLEMENTS

RENOUVELLEMENT DES MÉDAILLES DE CHIENS ET DE CHATS

Les médailles sont en vente à la mairie d'arrondissement

Le règlement CA 290011 de l'arrondissement de Pierrefonds-Roxboro stipule que : « Nul ne peut garder un chien ou un chat à l'intérieur des limites de l'arrondissement à moins d'avoir obtenu, au préalable, un permis conformément aux dispositions du présent règlement. » Il est donc interdit de garder un chien ou un chat sans médaille dans l'arrondissement de Pierrefonds-Roxboro.

Le permis pour chien et chat est valide du 1^{er} août d'une année au 31 juillet de l'année suivante. Les propriétaires de chiens et de chats doivent se procurer une médaille pour leur animal en complétant le formulaire ci-dessous. Dans le cas de plusieurs animaux à la même adresse, photocopier au besoin ou joindre une feuille.

Le nombre maximum d'animaux permis dans un logement est de trois (3 chiens ou 3 chats ou une combinaison des deux pour un nombre total de 3).

Le formulaire et le certificat de stérilisation* peuvent être :

- postés à la mairie d'arrondissement, 13665, boulevard de Pierrefonds, Pierrefonds (Québec) H9A 2Z4 accompagnés du paiement approprié;

- ou apportés au Bureau du citoyen de la mairie d'arrondissement, où sont en vente les médailles. Le Bureau est ouvert du lundi au jeudi de 8 h à 17 h et le vendredi de 8 h à 12 h.

À la réception du formulaire dûment complété et signé, la médaille et un reçu seront remis ou postés au propriétaire.

Pour renseignements complémentaires, veuillez appeler le 311.



IDENTIFICATION DU PROPRIÉTAIRE

Nom :

Adresse :

Code postal : Téléphone :

Personne majeure Personne mineure
(Signature d'un parent ou tuteur)

IDENTIFICATION DU CHIEN OU DU CHAT

Nom :

Race :

Couleur : Sexe :

COÛT DU PERMIS

Chien stérilisé* 25 \$

Chien non stérilisé 50 \$

Chat stérilisé* 20 \$

Chat non stérilisé 40 \$

* Chien ou chat stérilisé : certificat de stérilisation obligatoire (photocopie acceptée) pour toute nouvelle demande

Ci-joint, un chèque (émis à l'ordre de la Ville de Montréal) au montant de :

.....
Signature Date

CALENDRIER DES COLLECTES

Ordures ménagères, matières recyclables, résidus domestiques dangereux, résidus verts et feuilles mortes

AOÛT

DIM	LUN	MAR	MER	JEU	VEN	SAM
	1	2	3	4	5	6
7	8	9	10	11	12	13
14	15	16	17	18	19	20
21	22	23	24	25	26	27
28	29	30	31			

SEPTEMBRE

DIM	LUN	MAR	MER	JEU	VEN	SAM
				1	2	3
4	5	6	7	8	9	10
11	12	13	14	15	16	17
18	19	20	21	22	23	24
25	26	27	28	29	30	

OCTOBRE

DIM	LUN	MAR	MER	JEU	VEN	SAM
						1
2	3	4	5	6	7	8
9	10	11	12	13	14	15
16	17	18	19	20	21	22
23	24	25	26	27	28	29
30	31					

Légende



Collecte des matières recyclables et des ordures ménagères à l'ouest du boulevard Saint-Jean.



Collecte des matières recyclables et des ordures ménagères à l'est du boulevard Saint-Jean.



Collecte des résidus verts et des feuilles mortes.



Collecte des RDD. Pour connaître les heures et les endroits, consultez la page suivante.

Notes

Matières recyclables

Les dates figurant dans ce tableau s'appliquent aux secteurs résidentiels et aux écoles. Il n'y a pas de collecte de matières recyclables dans les commerces et les industries.

Ordures ménagères

Pour les édifices de 9 logements et plus, les écoles et les commerces, la collecte est effectuée deux fois par semaine, soit les lundis et les jeudis.

Résidus verts et feuilles mortes

Seuls les sacs de polythène transparents ou orange seront acceptés.

Heures

Les contenants doivent être placés en bordure de rue, la veille de la collecte après 20 h ou le matin même avant 7 h.

COLLECTES

COLLECTES DES RÉSIDUS DOMESTIQUES DANGEREUX

Les résidus domestiques dangereux (RDD) ne sont pas acceptés ni dans les ordures ménagères, ni parmi les objets encombrants, ni dans les matières recyclables. Ils doivent être apportés aux endroits et aux jours et heures indiqués ci-dessous. **Il est interdit de les déposer sur les terrains municipaux, en tout temps.**



S'il vous est impossible d'attendre la prochaine collecte, renseignez-vous auprès des commerçants de votre quartier. Les détaillants de peinture reprennent souvent les restes de peinture et les garagistes récupèrent habituellement les huiles et les pneus.

Les écocentres de la Ville de Montréal vous permettent de disposer de vos RDD gratuitement et en tout temps. Pour pouvoir profiter des services offerts par les écocentres, une preuve de résidence « Ville de Montréal » et une preuve d'identité avec photo sont exigées. Les écocentres les plus proches de notre arrondissement : Acadie ☎ 514 872-1376 et Côte-des-Neiges ☎ 514 872-3517. Liste complète des écocentres sur : ville.montreal.qc.ca/ecocentres

Calendrier de collecte des RDD dans l'Ouest-de-l'Île

Le dimanche 18 septembre

Garage municipal
300, rue Surrey, Baie-d'Urfé

Le samedi 1^{er} et le dimanche 2 octobre

Caserne des pompiers
13795, boul. de Pierrefonds, Pierrefonds

Le samedi 8 et le dimanche 9 octobre

Stationnement derrière l'Hôtel de Ville
451, boulevard Saint-Jean, Pointe-Claire

Le samedi 15 octobre

Centre socioculturel
490, montée de l'Église, L'Île-Bizard

Horaire

Les samedis et dimanches, de 9 h à 17 h

UN PETIT RAPPEL...

Le ramonage des cheminées

Le ramonage des cheminées est laissé à l'entière responsabilité des propriétaires qui doivent également en défrayer le coût. Prévenez les incendies en faisant inspecter et nettoyer vos cheminées au moins une fois par année.

Consultez toujours un ramoneur professionnel et, pour votre protection aussi bien que la sienne, n'oubliez pas de vous assurer qu'il détient un certificat de qualification et une police d'assurance.

Vous trouverez un ramoneur professionnel dans l'annuaire « Pages Jaunes ».

Le bonheur de choisir

Pierrefonds
Roxboro
Montréal

LOCATION DE SALLES
pour réceptions de mariage,
anniversaires, conférences, réunions
et expositions

HALL RENTAL
for wedding receptions, anniversaries,
conferences, meetings and exhibitions

Louis Rachiele | 514 624-1118

Centre culturel de Pierrefonds
Centre communautaire Marcel Morin
Centre communautaire de l'Est

LA LIGNE [VERTE]

APRÈS LA PLUIE, LES MALADIES

Selon les statistiques d'Environnement Canada, les précipitations du mois de mai 2011 ont été deux fois plus abondantes que la normale. Cette humidité excessive a d'ailleurs permis à plusieurs maladies fongiques de s'établir sur nos arbres. Ces maladies, dont les symptômes sont parfois spectaculaires, sont souvent bénignes et affectent peu la santé des végétaux en général. Voici quelques maladies associées à des printemps frais et pluvieux.

Anthracnose



Anthracnose sur le frêne

Cette maladie causée par plusieurs champignons affecte surtout les frênes, les chênes et les érables. Les feuilles se couvrent de taches brunes tôt dans la saison, se recroquevillent parfois et tombent prématurément.

Blanc ou mildiou poudreux



Blanc sur érable,
photo : Claude Gélinas, PHYTO Ressources

Cette maladie affecte particulièrement des érables de Norvège dont ceux à feuillage rouge ainsi que plusieurs vivaces du jardin. Les feuilles se couvrent de taches blanches qui peuvent s'étendre à toute la feuille en un duvet blanc poudreux. Le printemps pluvieux et frais est responsable de l'infection

par la maladie, mais celle-ci se développe plus rapidement ensuite lors de journées chaudes et sèches.

Tache goudronneuse de l'érable (*Rhytisma acerinum*)



Photo : Jardin botanique de Montréal -
Pascale Maynard

Les symptômes de cette maladie sont bien connus. Les feuilles de l'érable se couvrent de taches noires ayant l'aspect du goudron vers la fin de l'été. Le feuillage peut tomber prématurément.

Tavelure (*Venturia sp.*)



Tavelure sur pommier
photo : Agriculture et Agroalimentaire Canada

Cette maladie affecte les arbres fruitiers et ornementaux comme les aubépines, les pommiers et les pometiers décoratifs. Avant la fin de juin, des taches noires apparaissent sur le feuillage qui peut jaunir et tomber prématurément. Une infection sévère peut causer la chute des feuilles, des fleurs et des fruits.

La prévention d'abord

Bien que ces maladies n'affectent généralement pas la survie des arbres, une infection répétée peut nuire à leur vigueur et les rendre plus sensibles à d'autres pathogènes. Voici quelques moyens pour atténuer les risques d'infection :

- faire élaguer les arbres pour permettre une meilleure circulation d'air à l'intérieur de la ramure;

- éviter l'utilisation d'engrais azotés de synthèse dans la pelouse et opter pour les engrais naturels;

- comme ces maladies hivernent sur les feuilles, il est suggéré de ramasser les feuilles mortes des arbres très malades et de les mettre à la collecte de résidus verts plutôt que dans le composteur domestique où la chaleur n'est pas suffisante pour éliminer les maladies.

LES PLANTES PHOTOSENSIBILISANTES

Dans la nature et au jardin, il existe des plantes contenant des substances phototoxiques qui se transforment sous l'action des rayons ultraviolets du soleil et deviennent irritantes ou même toxiques pour la peau. La phytophotodermatite (la réaction cutanée causée par le contact avec une plante suivi d'une exposition au soleil) n'est pas une réaction allergique et peut affecter n'importe qui.

Les symptômes observés apparaissent en 24 à 48 heures suivant le contact et sont caractérisés par des rougeurs, des brûlures ou des cloques qui peuvent laisser des marques pendant des mois. La sévérité de la réaction dépend de la quantité de substance présente sur la peau, de l'intensité des rayons ultraviolets et de la durée de l'exposition au soleil.

Parmi les plantes phototoxiques du jardin, on trouve l'aneth, le céleri, la carotte, le tagète, le fenouil et l'anis. En nature, on doit plutôt se méfier de la sève du panais sauvage et de la berce du Caucase.



Panais sauvage
photo : Séléna Bergeron, Le monde en images, CCDMD

On prévient les problèmes en jardinant avec des gants et en se lavant les mains après le jardinage. Dans la nature, la meilleure façon de prévenir les irritations est de bien identifier les plantes pouvant causer des dermatites que ce soit le panais sauvage, la berce du Caucase et aussi l'herbe à puce (réaction allergique dans ce cas) et d'éviter que la peau entre en contact avec la sève de ces plantes.

Si on pense avoir été en contact avec une plante photosensibilisante, on doit laver au savon les zones atteintes et éviter d'exposer ces zones à la lumière en les couvrant pendant au moins 48 heures et utiliser un écran solaire par la suite. En cas d'irritation grave, ce qui est rare, il vaut mieux consulter son pharmacien ou son médecin.

DÉPISTAGE DES VERS BLANCS

Même si la population de hannetons européens a beaucoup diminué au cours des deux dernières années, ces scarabées sont encore présents sur le territoire. Leurs larves, communément appelés vers blancs, doivent être dépistées à la fin du moins d'août afin de pouvoir prendre les mesures qui s'imposent avant de voir les dommages apparaître. Voici une méthode efficace pour dépister les vers blancs :

- à l'aide d'une pelle ou d'un coupe-tourbe, définir un carré de pelouse d'environ 30 cm par 30 cm (1 pi²);



- retirer le carré de pelouse ainsi que la terre en dessous jusqu'à une profondeur de 10 cm (4 po) ou plus si le sol est très sec;
- explorer toute la terre retirée ainsi que les racines jusqu'au collet de cet échantillon;



- compter le nombre de larves de hannetons européens pour cette surface afin d'établir le degré d'infestation et la nécessité d'intervention;

- refaire l'exercice à quelques endroits sur le terrain. Il est possible que l'infestation soit locale.

En général, les experts s'entendent pour dire qu'une pelouse en santé tolère la présence de vers blancs. Si on dénombre plus de 5 vers blancs par pied carré, il est préférable d'intervenir, surtout si on a eu des dommages par le passé.

Pour connaître les options de traitements ou pour obtenir de l'aide pour le dépistage, contactez la Ligne verte.

BRAVO À NOS CITOYENS POUR LEUR IMPLICATION VERTE!

Depuis le printemps, vous avez été nombreux à vous impliquer pour l'environnement en participant à nos divers programmes et activités.



Grâce au Fonds Éco-IGA du Jour de la Terre, 200 résidants ont été sélectionnés au hasard parmi les inscriptions pour recevoir un baril de pluie à un prix avantageux.

Aussi, plus d'une centaine de composteurs ont été distribués dans le cadre du programme de compostage de l'arrondissement.

Par ailleurs, plus de 500 personnes ont profité de la Journée de jardinage écologique au parc-école Riverdale pour obtenir du compost et des fleurs gratuitement et visiter les nombreux kiosques éducatifs présents.

Continuez à poser ces petits gestes simples mais significatifs et encouragez vos voisins et amis à faire pareil.

Pour connaître nos programmes et activités, consultez la revue municipale Vivre à Pierrefonds-Roxboro, le site Internet de l'arrondissement et les journaux locaux.

Pour plus de renseignements, communiquez avec la Ligne verte au 514 624-1215 ou écrivez à infopesticides@pierrefonds-roxboro.qc.ca

éco-quartier Pierrefonds-Roxboro

13, rue du Centre-Commercial, Roxboro
514 752-0778
ecoquartier.pfds.rox@gmail.com
eqpr.ca

Heures d'ouverture

Mardi, jeudi, vendredi et samedi : 10 h à 15 h
Mercredi : 15 h à 20 h
Dimanche et lundi : fermé

REVUE DES ACTIVITÉS DU PRINTEMPS ET DE L'ÉTÉ DE L'ÉCO-QUARTIER PIERREFONDS-ROXBORO

LA PATROUILLE BLEUE EN ACTION



De gauche à droite : Julie, Sandra, Melissa, Andréanne et Joany

En 2011, les cinq (5) membres de la Patrouille bleue ont rejoint 1 528 personnes et distribué 1 610 dépliants sur l'économie d'eau potable.

En effet, T-shirts bleus, banderoles, dépliants, et affiches à la main, nos cinq patrouilleuses ne pouvaient pas passer inaperçues. Depuis le 14 mai, elles ont sillonné plusieurs arrondissements et villes de l'Ouest-de-l'Île.

Sensibiliser le plus grand nombre possible de citoyens à l'importance de poser des gestes simples, mais combien importants, pour préserver cette richesse qu'est l'eau, telle était la mission principale de la patrouille.

JOURNÉE DE JARDINAGE ÉCOLOGIQUE : LE COMPOST EN VEDETTE!

Sous un soleil de plomb, la Journée de jardinage écologique organisée par l'arrondissement de Pierrefonds-Roxboro en partenariat avec l'éco-quartier Pierrefonds-Roxboro et la Société d'horticulture et d'écologie de Pierrefonds, s'est tenue le 4 juin au parc-école Riverdale.

Bilan de la collecte des résidus domestiques dangereux 2011

La participation de **747 familles** à la collecte itinérante a permis de détourner **16 327 kg** de résidus domestiques dangereux des sites d'enfouissements.

Tous les détails sont disponibles à l'éco-quartier.

Note : L'éco-quartier n'accepte pas les RDD. Ces derniers doivent être apportés aux endroits et aux jours et heures indiqués à la page 24.



Fort des huit membres de ses Patrouilles verte et bleue et de ses bénévoles, l'éco-quartier a grandement participé à cet événement réussi. Son équipe s'est chargée de l'accueil des citoyens qui sont venus en grand nombre chercher des fleurs, des pousses d'arbres, des copeaux de bois et du compost distribués gratuitement par l'arrondissement.

L'éco-quartier a participé à l'organisation de trois kiosques : un premier sur l'économie d'eau potable et la récupération de l'eau de pluie, un deuxième kiosque de distribution d'arbres indigènes et un troisième sur le lombricompostage. Il a aussi distribué des semences de gazon mélangés et de trèfle blanc (gracieuseté de la Ferme Québécoise), des échantillons de suppléments de croissance pour racines, des graines d'haricots verts et jaunes pour les enfants, 480 sacs transparents pour feuilles et déchets verts (gracieuseté du Club Optimiste de Roxboro), et 100 sacs de vermicompost (gracieuseté de la Pépinière de l'ouest).

À la fin de la journée, l'éco-quartier a supervisé le tirage d'un baril de pluie, d'un composteur et d'une trousse d'économie d'eau potable. Toutefois, la vedette du jour était, sans équivoque, le compost. Les citoyens munis de leurs pelles, contenants et brouettes ont raclé l'asphalte jusqu'à la dernière poussière.

OPÉRATION DE NETTOYAGE MONTREAL.NET : UN ÉLAN DE CIVISME



Par une belle journée du printemps, l'éco-quartier Pierrefonds-Roxboro a organisé le 30 avril sa grande corvée de nettoyage printanière. Les 43 bénévoles se sont livrés avec grand enthousiasme à une corvée de nettoyage de la rue du Centre-Commercial, des parcs de Roxboro, du Boulevard Gouin Ouest, du Centre communautaire de l'Est et du terrain de soccer ainsi que les alentours de la maison des jeunes A-Ma-Baie.

Les Cadets de l'Air Escadron 803 North Shore Sabre et les autres bénévoles ont pu, avec le soutien de la station de radio CJAD, faire de cette opération une action très appréciée par les résidents de Pierrefonds-Roxboro en donnant un nouveau visage à leur quartier. Ils ont pu ramasser 5 chaudières de verres, 17 sacs de recyclage, et 20 sacs de poubelles.

Bonne action qui rassemble chaque année des bénévoles dans un élan de civisme et de solidarité, et ce, pour le plus grand bien de leur quartier qui a bénéficié d'un bon coup de balai.

DÉVELOPPEMENT SOCIAL

POUR UNE MEILLEURE QUALITÉ DE VIE!

ACTION JEUNESSE DE L'OUEST-DE-L'ÎLE

Les Jeux de la rue

Tu es âgé entre 12 et 24 ans? Tu aimes le soccer, le basketball ou le hockey cosom? Le comité l'Aut Gang t'invite à participer aux Jeux de la rue! Inscris-toi, c'est gratuit!

Renseignements

jeuxdelarueoi.com

LES SERVICES À LA FAMILLE AMCAL

Amcal est un organisme communautaire à but non lucratif offrant des services résidentiels aux adolescents et des services d'interventions familiales dans l'Ouest-de-l'Île. Il propose aussi plusieurs groupes d'apprentissage d'habiletés sur des sujets variés dans le but de répondre aux besoins de la communauté. En plus, des programmes sont offerts en milieu scolaire aux professionnels et aux jeunes.

Renseignements

514 694-3161, poste 223
amcal.ca

COOPÉRATIVE D'HABITATION TERRASSE SOLEIL

Une coopérative d'habitation est plus qu'un logement, c'est un mode de vie où l'on développe un sens d'appartenance. Inscrivez-vous!

Renseignements

514 683-4112

FONDS DE DÉPANNAGE DE L'OUEST-DE-L'ÎLE

Un organisme à but non lucratif qui offre une aide de première ligne aux résidents de l'Ouest-de-l'Île à travers une banque alimentaire, une friperie et un bric-à-brac.

Renseignements

514 683-0456
info@fdoi.org
fdoi.org

PROJET COMMUNAUTAIRE DE PIERREFONDS

Précolaire éducatif

2 matins par semaine pour les 3-4 ans
3 matins par semaine pour les 4-5 ans

Programme aide-aux-devoirs

4 après-midis par semaine

Groupes des femmes

Ces groupes sont offerts durant la semaine avec garde d'enfants.

L'inscription pour tous les programmes aura lieu en septembre.

Renseignements

514 684-5995

L'ASSOCIATION DE LA COMMUNAUTÉ NOIRE DE L'OUEST-DE-L'ÎLE

Fondée en 1982, l'Association avance des solutions concrètes et organisées aux problèmes qui touchent la communauté noire de l'Ouest-de-l'Île de Montréal et du Québec. Cette association à but non lucratif a pour objectifs :

- promouvoir l'éducation sur la santé, la culture et le multiculturalisme;
- offrir des activités récréatives, éducatives et culturelles pour les personnes du troisième âge;
- organiser des activités supervisées de nature académique et récréative pour les adolescents et les jeunes adultes;
- favoriser l'avancement éducatif des jeunes en offrant des bourses d'études.

L'association offre aussi de l'assistance dans les cours d'anglais, de français et de mathématiques. Tous sont bienvenus dans nos sessions du samedi matin, de 10 h à 12 h 30, qui se tiennent à l'école Riverdale.

Renseignements

514 683-3925

Emploi
et Solidarité sociale
Québec



Montréal