

Montréal
en **action**

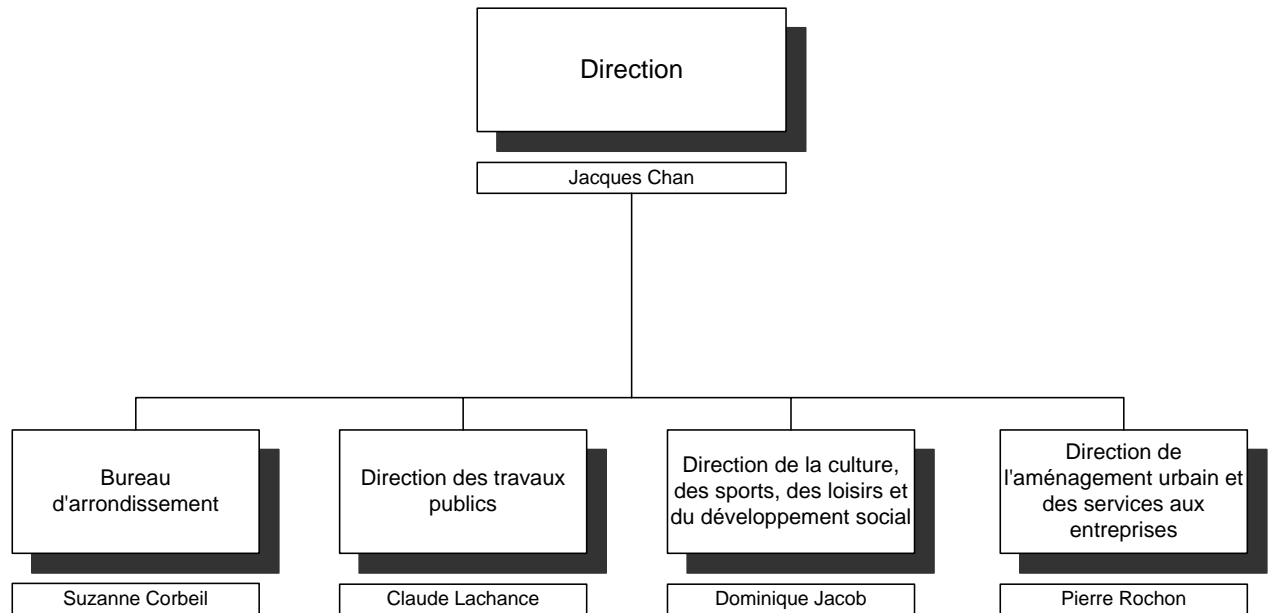
ARRONDISSEMENT
DE PIERREFONDS-ROXBORO

BUDGET 2011

**+ PROGRAMME TRIENNAL
D'IMMOBILISATIONS 2011-2013**

Montréal 

ORGANIGRAMME



BUDGET 2011

Revenus par activités, montant d'équilibre et affectations (en milliers de dollars)

	Comparatif 2010	Budget 2011	Écart en %
Administration générale			
Conseil municipal	-	-	-
Application de la loi	-	-	-
Gestion financière et administrative	-	0,7	-
Greffe	4,5	4,5	-
Évaluation	-	-	-
Gestion du personnel	-	-	(0,3)
Autres	87,1	86,8	(0,3)
Sécurité publique			
Police	-	-	-
Sécurité incendie	-	-	-
Sécurité civile	-	-	-
Autres	-	-	-
Transport			
Voirie municipale	21,0	21,0	-
Enlèvement de la neige	-	-	-
Éclairage des rues	-	-	-
Circulation et stationnement	-	-	-
Autres	65,8	65,8	-
Hygiène du milieu			
Approvisionnement et traitement de l'eau potable	-	-	-
Réseau de distribution de l'eau potable	2,0	2,0	-
Traitement des eaux usées	-	-	-
Réseaux d'égout	-	-	-
Déchets domestiques et assimilés	25,9	25,9	-
Matières recyclables et autres	104,8	104,8	-
Protection de l'environnement	-	-	-
Autres	-	-	-
Santé et bien-être			
Inspection des aliments	-	-	-
Logement social	-	-	-
Sécurité du revenu	-	-	-
Autres	-	-	-
Aménagement, urbanisme et développement			
Aménagement, urbanisme et zonage	317,7	317,7	-
Promotion et développement économique	213,8	213,8	-
Rénovation urbaine	-	-	-
Autres	-	-	-
Loisirs et culture			
Centres communautaires - act. récréatives	117,3	117,3	-
Patinoires intérieures et extérieures	329,6	329,6	-
Piscines, plages et ports de plaisance	9,5	9,5	-
Parcs et terrains de jeu	35,0	35,0	-
Expositions et foires et autres	5,5	5,5	-
Centres communautaires - act. culturelles	120,0	120,0	-
Bibliothèques	241,5	241,5	-
Musées et centres d'exposition	22,5	22,5	-
Autres - activités culturelles	-	-	-
Soutien matériel et technique			
Gestion et exploitation des immeubles	-	-	-
Gestion des parcs de véhicules et ateliers	-	-	-
Frais de financement			
Financement			
Remboursement de la dette à long terme	-	-	-
TOTAL	1 723,5	1 723,9	-
Montant d'équilibre¹	28 760,5	28 918,8	0,6
Montant additionnel²	1 440,0	1 440,0	-
Affectations de surplus accumulé affecté³	447,3	447,3	-
Affectations aux activités d'investissement	0,0	0,0	-
TOTAL	32 371,3	32 530,0	0,5

¹ Représente la portion des crédits budgétaires de l'arrondissement qui est assumée par l'ensemble du budget de la Ville, soit la différence entre les dépenses de l'arrondissement et ses revenus autonomes incluant les affectations et tout montant additionnel compensé par une taxe locale spéciale.

² Montant versé à l'arrondissement compensé par une taxe locale spéciale.

³ Correspond à la portion des dépenses financées à même les surplus et les réserves financières de l'arrondissement.

Dépenses par activités

(en milliers de dollars)

	Comparatif 2010	Budget 2011	Écart en %
Administration générale			
Conseil municipal	214,4	217,3	1,4
Application de la loi	-	-	-
Gestion financière et administrative	2 333,0	2 361,3	1,2
Greffé	936,1	959,4	2,5
Évaluation	-	-	-
Gestion du personnel	592,6	570,1	(3,8)
Autres	1 547,8	1 036,4	(33,0)
Sécurité publique			
Police	-	-	-
Sécurité incendie	-	-	-
Sécurité civile	-	-	-
Autres	293,4	293,7	0,1
Transport			
Voirie municipale	3 228,4	3 307,4	2,4
Enlèvement de la neige	3 852,5	3 931,7	2,1
Éclairage des rues	723,7	732,8	1,3
Circulation et stationnement	720,5	730,7	1,4
Autres	-	-	-
Hygiène du milieu			
Approvisionnement et traitement de l'eau potable	-	-	-
Réseau de distribution de l'eau potable	1 503,9	1 519,8	1,1
Traitement des eaux usées	-	-	-
Réseaux d'égout	1 004,3	1 012,1	0,8
Déchets domestiques et assimilés	2 028,5	2 037,4	0,4
Matières recyclables et autres	1 151,5	1 211,1	5,2
Protection de l'environnement	-	-	-
Autres	1,0	1,0	-
Santé et bien-être			
Inspection des aliments	-	-	-
Logement social	-	-	-
Sécurité du revenu	-	-	-
Autres	345,3	349,4	1,2
Aménagement, urbanisme et développement			
Aménagement, urbanisme et zonage	1 970,4	2 080,2	5,6
Promotion et développement économique	-	-	-
Rénovation urbaine	-	-	-
Autres	-	-	-
Loisirs et culture			
Centres communautaires - act. récréatives	594,0	639,8	7,7
Patinoires intérieures et extérieures	1 637,0	1 667,6	1,9
Piscines, plages et ports de plaisance	201,4	200,1	(0,6)
Parcs et terrains de jeu	3 605,5	3 685,8	2,2
Expositions et foires et autres	86,6	85,0	(1,8)
Centres communautaires - act. culturelles	387,6	388,8	0,3
Bibliothèques	2 670,3	2 755,7	3,2
Musées et centres d'exposition	237,8	238,9	0,5
Autres - activités culturelles	503,8	516,5	2,5
Soutien matériel et technique			
Gestion et exploitation des immeubles	-	-	-
Gestion des parcs de véhicules et ateliers	-	-	-
Frais de financement			
Financement			
Remboursement de la dette à long terme	-	-	-
TOTAL	32 371,3	32 530,0	0,5

Revenus par catégories

(en milliers de dollars)

	Comparatif 2010	Budget 2011	Écart en %
Taxes	0,0	0,0	-
Paiements tenant lieu de taxes	0,0	0,0	-
Quotes-parts	0,0	0,0	-
Services rendus aux organismes municipaux	0,0	0,0	-
Autres services rendus	1 566,0	1 566,4	-
Transferts	157,5	157,5	-
	1 723,5	1 723,9	-
Montant d'équilibre ¹	28 760,5	28 918,8	0,6
Montant additionnel ²	1 440,0	1 440,0	-
Affectations ³	447,3	447,3	-
	30 647,8	30 806,1	0,5
Total	32 371,3	32 530,0	0,5

¹ Représente la portion des crédits budgétaires de l'arrondissement qui est assumée par l'ensemble du budget de la Ville, soit la différence entre les dépenses de l'arrondissement et ses revenus autonomes incluant les affectations et tout montant additionnel compensé par une taxe locale spéciale.

² Montant versé à l'arrondissement compensé par une taxe locale spéciale.

³ Correspond à la portion des dépenses financées à même les surplus et les réserves financières de l'arrondissement.

Dépenses par principaux objets et catégories d'emplois

(en milliers de dollars et en années-personnes)

	\$			Année-personne		
	Comparatif 2010	Budget 2011	Écart en %	Comparatif 2010	Budget 2011	Écart en %
Dépenses						
Rémunération et cotisations de l'employeur						
- élus	0,0	0,0	-	0,0	0,0	-
- cadres et contremaîtres	4 541,0	4 711,4	3,8	38,0	38,0	-
- professionnels et cols blancs	5 515,7	5 530,1	0,3	92,2	94,0	2,0
- cols bleus	8 322,7	8 675,7	4,2	126,7	132,0	4,2
- policiers	0,0	0,0	-	0,0	0,0	-
- pompiers	0,0	0,0	-	0,0	0,0	-
- préposés aux traverses d'écoliers	0,0	0,0	-	0,0	0,0	-
	18 379,4	18 917,2	2,9	256,9	264,0	2,8
Transport et communication	465,9	458,2	(1,7)			
Services professionnels	161,6	166,5	3,0			
Services techniques et autres	4 673,3	4 845,3	3,7			
Location, entretien et réparation	2 754,2	2 683,1	(2,6)			
Biens non durables	4 378,0	4 424,0	1,1			
Biens durables	59,7	58,9	(1,3)			
Frais de financement	0,0	0,0	-			
Contributions à des organismes	648,5	663,5	2,3			
Autres objets	850,7	313,3	(63,2)			
	13 991,9	13 612,8	(2,7)			
Financement						
Financement à long terme des activités de fonctionnement	0,0	0,0	-			
Remboursement de la dette à long terme	0,0	0,0	-			
	-	-	-			
Total	32 371,3	32 530,0	0,5			

PROGRAMME TRIENNAL D'IMMOBILISATIONS 2011-2013

Investissements par projets et programmes

(en milliers de dollars)

Numéro	Projet	2011	2012	2013	Total PTI	Ultérieur	Grand total
16513	Développement résidentiel - construction d'infrastructures	3 735,0	5 060,0	4 610,0	13 405,0	-	13 405,0
30013	Programme de construction et d'agrandissement de bâtiments culturels et communautaires et/ou de bibliothèques	723,0	3 200,0	-	3 923,0	-	3 923,0
32513	Aménagement de nouveaux parcs locaux	-	100,0	-	100,0	-	100,0
34513	Programme de réaménagement de parcs anciens	-	840,0	200,0	1 040,0	-	1 040,0
55713	Programme de réfection routière	300,0	1 869,0	550,0	2 719,0	-	2 719,0
55813	Installation de mobilier urbain - signalisation et éléments décoratifs	50,0	-	-	50,0	-	50,0
66513	Programme de protection des bâtiments administratifs	4 305,0	240,0	200,0	4 745,0	-	4 745,0
68013	Programme de remplacement de véhicules	1 040,0	530,0	350,0	1 920,0	-	1 920,0
Total		10 153,0	11 839,0	5 910,0	27 902,0	-	27 902,0

