



REVUE MUNICIPALE

VIVRE À PIERREFONDS ROXBORO

OCTOBRE 2012 ■ VOL.7, n°4

À CONSERVER
JUSQU'AU
2 JANVIER
2013



Pierrefonds
Roxboro

Montréal 

VIVRE À PIERREFONDS-ROXBORO

ASSEMBLÉES DU CONSEIL D'ARRONDISSEMENT

Salle du conseil

Mairie d'arrondissement
13665, boulevard de Pierrefonds
Pierrefonds

NOVEMBRE

Le lundi 5 novembre, à 19 h

DÉCEMBRE

Le lundi 3 décembre, à 19 h

Pour faciliter la période de questions lors des assemblées du conseil d'arrondissement, les gens qui souhaitent s'adresser aux membres du conseil sont priés de s'inscrire auprès du secrétaire d'arrondissement avant la réunion. Le secrétaire d'arrondissement est présent à la salle du conseil à 18 h 45 pour noter vos nom et adresse, et la nature de votre question. Lors de la période de questions, vous serez invité à vous avancer afin d'adresser votre question aux membres du conseil.

Note

L'utilisation d'appareils photographiques, cinématographiques ou enregistreurs et d'autres appareils du même genre, à l'exception de ceux utilisés par le secrétaire, est interdite sans l'autorisation du maire (Règlement CA29 0046).

Pour connaître les dates des séances du **Comité consultatif d'urbanisme (CCU)**, consultez les tableaux électroniques et le site Internet de l'arrondissement.

ASSEMBLÉES DU CONSEIL MUNICIPAL

Hôtel de ville de Montréal

275, rue Notre-Dame Est
Les lundis 19 novembre et 17 décembre, à 14 h

La période de questions réservée aux citoyens demeure à 19 h.

PUBLICATION

Ville de Montréal
Division – Relations avec les citoyens
et Communications
Pierrefonds-Roxboro

MAIRIE D'ARRONDISSEMENT

13665, boulevard de Pierrefonds
Pierrefonds (Québec) H9A 2Z4

HEURES D'OUVERTURE

Lundi au jeudi : 8 h à 17 h
Vendredi : 8 h à 12 h

Le vendredi, tous les services sont fermés à compter de midi. Ils sont aussi fermés de 12 h à 13 h du lundi au jeudi à l'exception du Bureau du citoyen qui demeure ouvert durant l'heure du lunch.

TÉLÉPHONE

Un numéro de téléphone
simple à retenir :



POUR LA SÉCURITÉ PUBLIQUE, COMPOSEZ LE 514 630-6300.

Pour les activités de loisirs et culturelles, composez les numéros publiés dans les pages suivantes.

TÉLÉCOPIEUR

514 624-1300

COURRIEL, SITE INTERNET ET TWITTER

pierrefonds-roxboro@ville.montreal.qc.ca
ville.montreal.qc.ca/pierrefonds-roxboro
twitter.com/pfds_rox

La revue Vivre à Pierrefonds-Roxboro est publiée quatre fois par année. L'usage des termes génériques masculins est fait dans le seul but d'alléger le texte et ne comporte aucune discrimination.

AVIS IMPORTANT

**Les édifices municipaux
seront fermés du
lundi 24 décembre
au mercredi 2 janvier 2013
inclusivement.**

IMPRESSION

Imprimeries Transcontinental

GRAPHISME

Fig. communication graphique

DÉPÔT LÉGAL

Bibliothèque et Archives nationales du Québec
Bibliothèque et Archives Canada

TIRAGE

24 600 exemplaires



La revue est imprimée sur du papier contenant 10 % de fibres recyclées post-consommation.

Sac de distribution Publi-sac biodégradable*

* Source : Publi-sac Ouest de Montréal
publisac.ca

Photos de la couverture :

Trio de guitare de Montréal
Le Lorax Dr Seuss
Trio Oshakan

MESSAGE À TOUS

MESSAGE DU MAIRE DE MONTRÉAL



Au cours des dernières années et des derniers mois, nous nous sommes préoccupés intensivement de renouveler et de moderniser nos infrastructures, autant à l'échelle de l'arrondissement qu'à celle de Montréal. C'était plus que nécessaire et ce n'est pas terminé. Nous avons également travaillé fort pour augmenter l'offre en matière de transports collectifs.

Là encore, il nous faut continuer à agir de façon importante et concertée avec tous nos partenaires, c'est-à-dire le gouvernement du Québec, l'AMT et la STM. Vous allez convenir avec moi qu'il n'y a rien d'intéressant à imaginer qu'en raison de la circulation de plus en plus dense, nous devons passer de plus en plus de temps dans nos voitures, sans parler de la pollution et de ses méfaits sur notre santé.

Les résidents comme les élus de Pierrefonds-Roxboro en sont conscients. C'est pourquoi de nombreuses initiatives sont prises afin d'offrir à la population de l'arrondissement de nouvelles façons de se déplacer dans les meilleures conditions possibles.

Voies réservées, nouvelles lignes d'autobus express, aménagement de stationnements incitatifs, abonnement au réseau de covoiturage, tout est en train de se mettre en place pour faciliter la vie des citoyens.

Je vous encourage à suivre l'évolution des projets et surtout à vous prévaloir des avantages que vont vous procurer tous ces nouveaux moyens de faire face aux exigences du quotidien. Du même coup, vous protégerez votre qualité de vie et celle de votre famille.

Gérald Tremblay, maire de Montréal



MESSAGE DU MAIRE D'ARRONDISSEMENT

LA CIRCULATION : MULTIPLES PROPOSITIONS

À l'arrondissement de Pierrefonds-Roxboro, nous ne ménageons pas nos efforts pour vous offrir de la latitude dans le choix des moyens de transport pour vos déplacements tout en tenant compte des objectifs de notre Plan stratégique de développement durable. Lien routier, autobus, covoiturage, bornes de recharge pour voitures électriques : multiples solutions sont étudiées.

Depuis le début de l'année, plusieurs mesures d'atténuation de la congestion urbaine dans l'Ouest-de-l'Île ont été déployées et d'importants projets d'infrastructures furent annoncés. En effet, au cours du mois de juillet dernier, le gouvernement du Québec annonçait le projet – longuement attendu – de conception d'un lien routier local vers l'autoroute 40. Une réalisation qui sera significative pour le développement de Pierrefonds-Ouest. Grâce à l'appui de monsieur Gérald Tremblay, maire de la Ville de Montréal, et du travail de longue haleine de nos employés, nous en sommes enfin à l'étape de l'élaboration du dossier de planification quant au financement et au partage des

responsabilités de l'ensemble des activités avec le gouvernement du Québec. De cet important projet découleront des retombées tant sociales qu'environnementales et économiques pour nos citoyens actuels et futurs.

Aussi, en travaillant en étroite collaboration avec la Société de transport de Montréal (STM), nous continuons à améliorer l'offre de service de transport collectif et déjà les effets combinés des diverses solutions amenées contribuent grandement à améliorer la circulation dans l'Ouest-de-l'Île. En plus de la ligne d'autobus 470 qui fait partie du réseau 10 minutes max et qui offre un service express entre Pierrefonds-Roxboro et la station du métro Côte-Vertu, quatre nouvelles dessertes relient directement les secteurs de l'Ouest-de-l'Île au réseau du métro, et ce, du lundi au vendredi. Il s'agit des lignes express 405, 425, 475 et 485; nous vous invitons à vous familiariser avec les parcours de ces circuits d'autobus en visitant le site internet de la STM : stm.info. Soyez assurés que nous continuerons d'augmenter l'offre de service de transport collectif entre l'Ouest-de-l'Île et la station de métro Lionel-Groulx. De plus, des voies réservées pour les autobus, les taxis et le covoiturage ont été intégrées sur

le boulevard Saint-Jean afin d'améliorer l'efficacité du service de transport collectif dans ce secteur. Comme vous pouvez le constater, nous travaillons assidûment avec la STM pour vous fournir de nouvelles solutions et une alternative afin de faciliter vos déplacements.

De plus, et aussi dans le cadre de notre Plan stratégique de développement durable, des travaux de réaménagement de l'entrée principale sont en cours à la mairie d'arrondissement. Des cases de stationnement seront réservées pour l'installation de bornes de recharge pour les voitures électriques dans le cadre d'un projet en partenariat avec Hydro-Québec.

Nous désirons toujours faire encore plus pour le mieux-être de nos citoyens. Nous continuerons à faire en sorte de pouvoir vous offrir de meilleurs services de transport urbain et collectif. Chose certaine, les membres du conseil et moi-même sommes très fiers du travail accompli par l'ensemble des intervenants gouvernementaux et municipaux.

À Pierrefonds-Roxboro : il fait bon vivre!

Monique Worth, maire d'arrondissement

MESSAGE À TOUS



Catherine Clément-Talbot
Conseillère d'arrondissement



MESSAGE DE LA CONSEILLÈRE D'ARRONDISSEMENT DISTRICT DU CAP-SAINT-JACQUES

ODE À L'ARBRE

Quel rang occupe l'arbre dans vos préoccupations? Celui-ci joue pourtant un rôle important sur votre terrain : il vous crée de l'ombre. En prenez-vous soin tout comme vous vérifiez l'état de vos fenêtres, de votre toiture, de votre voiture, etc. ou lorsque vous confiez l'entretien de votre thermopompe à des professionnels? Votre arbre vous parle, il a besoin de vous, que ce soit pour l'émondage, l'élagage, l'engrais ou l'arrosage.

D'après le rapport La Canopée montréalaise publié en 2011, notre arrondissement figure au 3^e rang selon l'indice de canopée (projection au sol du couvert arborescent du territoire) incluant les parcs-nature. L'indice de canopée du domaine résidentiel est de 24 % alors que l'indice (type banlieue) devrait avoisiner les 50 %. Toutefois, plusieurs obstacles tels, l'agrile du frêne, le manque de diversité des arbres de rue, le vieillissement de la population d'arbres, les abattages, ou encore le manque de nouvelles plantations retardent notre atteinte de cet objectif. Pensons maintenant à l'importance de la canopée, que ce soit pour lutter contre les îlots de chaleur ou pour favoriser l'augmentation de la valeur moyenne des propriétés résidentielles, l'augmentation de l'affluence dans les commerces, ou encore l'amélioration de la qualité de vie et de la biodiversité.

Il n'en tient qu'à vous! Plantez un arbre le printemps prochain avec les bons conseils de notre Ligne verte ☎ **514 624-1215**. Vos enfants et petits-enfants vous en seront reconnaissants.

Espace vert à l'est
de la mairie d'arrondissement

MESSAGE DU CONSEILLER D'ARRONDISSEMENT DISTRICT DU BOIS-DE-LIESSE



Dimitrios (Jim) Beis
Conseiller d'arrondissement

Comme le temps passe! Notre bel été est terminé et déjà l'automne s'est installé.

Voici donc l'occasion de réfléchir à tous les défis et succès que notre communauté a connus. Le temps est aussi venu de planifier nos activités et interventions dans tous les secteurs qui nécessitent notre attention.

La saison estivale fut exceptionnelle et a permis à de nombreux citoyens de prendre part à tous nos événements, que ce soit au défilé de la Fête du Canada, à nos présentations extérieures – concerts, soirées de théâtre et festivals – organisés par notre personnel compétent et nos dévoués bénévoles. Toutes ces activités et tous ceux qui s'affairent à en assurer le succès sont un exemple concret de ce qui qualifie notre arrondissement d'endroit où il fait bon vivre. J'espère que tous pourront à nouveau être de la partie l'an prochain.

Nos parcs-nature ont aussi accueilli un grand nombre de visiteurs venus profiter de ces magnifiques sites naturels si près de nous.

Après une courte pause, notre Samedi du citoyen a repris ses activités et j'ai eu l'honneur et le privilège d'y rencontrer bon nombre de nos résidents qui ont pris la peine de se déplacer et de me faire part de leurs commentaires et suggestions. Ensemble nous pouvons unir nos efforts afin de tenter de trouver des solutions pour améliorer la qualité de vie de tous.

L'automne fera bientôt place à une nouvelle saison et j'espère que vous saurez profiter de toutes les beautés naturelles qui nous entourent.

PROGRAMMATION CULTURELLE

SPECTACLES POUR ENFANTS ET FAMILLES



Plastique

(5 ans et plus)

Quoi de plus étonnant que, d'un monde de sacs en plastique, naissent des créatures drôles et colorées qui se transforment à volonté! Mais tout à coup, deux gros sacs-poubelle décident de se rebeller. Ils se remplissent, se vident et se volent. Mais surtout, ils nous font rire de leur monde.

Date

Vendredi 26 octobre, à 19 h

Endroit

Collège Charlemagne

Régulier : 4 \$

Renseignements

514 624-1114



Une vie de chat

(5 ans et plus)

Enfants et parents, laissez vous tenter par un début de week-end cinéma et popcorn. Vous découvrirez les aventures de Dino, le chat et de la petite Zoé, les deux étonnants personnages de ce film d'animation unique et rigolo. Avant le film, des tables de coloriage et de jeux sont sur place pour le plaisir des enfants!

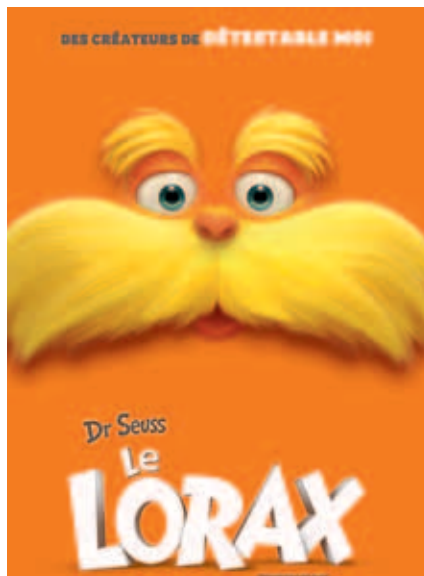
Date

Vendredi 2 novembre, à 19 h

Endroit

Centre communautaire de l'Est

Gratuit - Laissez-passer requis



Le Lorax Dr Seuss

(5 ans et plus, en anglais)

Venez vivre une nouvelle aventure cinéma du petit personnage orange à la moustache jaune, le Dr Seuss! Malgré les avertissements du protecteur de la nature, un entrepreneur avide dépeuple une forêt de ses arbres colorés et magnifiques pour fabriquer des vêtements.

Date

Vendredi 7 décembre, à 19 h

Endroit

Centre communautaire de l'Est

Gratuit - Laissez-passer requis

MUSIQUE CLASSIQUE

Répétition publique de l'Orchestre de chambre I Musici de Montréal

Cette **répétition publique** de l'Orchestre de chambre I Musici, dirigée par Marc-André Asselin, offre une chance unique de découvrir de prodigieux musiciens et la beauté de la musique classique.

Date

Dimanche 21 octobre, à 14 h

Endroit

Centre culturel de Pierrefonds

Gratuit - Laissez-passer requis

Renseignements

514 624-1114



Photo : Pierre LaRue

Duo Laurentia : Amanti, lo vi so dire

Ce concert propose un voyage original dans la Venise musicale du 17^e siècle. Savourez ces musiques aux goûts et manières d'Italie avec ce duo formé de la soprano Peggy Bélanger et de Michel Anger, joueur de théorbe, sorte de luth à deux manches.

Date

Dimanche 18 novembre, à 14 h

Endroit

Centre culturel de Pierrefonds

Régulier : 13 \$

Aîné-étudiant : 11 \$



Un Noël à la viennoise

Voici une invitation à voyager dans l'ambiance festive de la capitale autrichienne. Sous les accords des violons, de la clarinette, de l'accordéon et de la contrebasse, la ronde infinie des mélodies issues de la nuit des temps assure une soirée mémorable!

Date

Vendredi 14 décembre, à 19 h 30

Endroit

Centre culturel de Pierrefonds

Régulier : 13 \$

Aîné-étudiant : 11 \$

PROGRAMMATION CULTURELLE

JAZZ, BLUES ET MUSIQUES DU MONDE

Trio Oshakan : Les jardins de paradis d'Arménie

Cette formation d'une grande ingéniosité musicale interprète avec passion dix siècles de folklore arménien et exprime avec générosité l'identité culturelle forte d'influences diverses de leur patrie, l'Arménie.

Date
Lundi 15 octobre, à 19 h 30

Endroit
Centre culturel de Pierrefonds

Régulier : 13 \$
Aîné-étudiant : 11 \$

Renseignements
514 624-1114



Trio de guitare de Montréal : Cambria

Les compositions originales de MG3 Trio de guitare de Montréal propose une aventure musicale allant de l'exotisme des mélodies indiennes jusqu'aux rythmes chauds de l'Amérique du Sud, en passant par l'Espagne, l'Orient, et même Hollywood et le Québec!

Date
Lundi 29 octobre, à 19 h 30

Endroit
Centre culturel de Pierrefonds

Régulier : 13 \$
Aîné-étudiant : 11 \$

Renseignements
514 624-1114

VARIÉTÉ



Mark Bérubé

Mark Bérubé, ce grand voyageur originaire du Manitoba qui a grandi en Afrique du Sud, et ses talentueux musiciens, offrent des textes authentiques et saisissants qui savent toucher les spectateurs droit au cœur.

Date
Lundi 19 novembre, à 19 h 30

Endroit
Centre culturel de Pierrefonds

Régulier : 13 \$
Aîné-étudiant : 11 \$

RENSEIGNEMENTS GÉNÉRAUX

SPECTACLES GRATUITS

Limite de deux (2) laissez-passer par personne, par activité (à l'exception des spectacles pour enfants et familles – quatre (4) laissez-passer). **Disponibles en personne seulement.** Billets valides jusqu'à 10 minutes avant l'heure indiquée.

Note : tous les laissez-passer, indépendamment du lieu de diffusion, sont maintenant disponibles aux bibliothèques de Pierrefonds et de Roxboro.

Coordonnées et horaire des bibliothèques de Pierrefonds et de Roxboro
Voir pages 11 et 13

BILLETTERIE

En personne
BUREAU DU CITOYEN
13665, boul. de Pierrefonds
Lundi au jeudi : 8 h à 17 h
Vendredi : 8 h à 12 h

Par téléphone (VISA, MasterCard)

BUREAU DU CITOYEN
(aucun frais de service) : 311*
RÉSEAU ADMISSION (frais de service) :
1 855 790-1245

Possibilité de se procurer des billets individuels, si disponibles, à la salle de spectacle, 45 minutes avant la représentation.

* Pour un service téléphonique rapide, il faudra prononcer clairement le nom de votre arrondissement, lorsque demandé par la réponse automatisée du 311. Les appels du 311 sont répartis sur tout le territoire de la Ville de Montréal et seuls les agents de communication sociale de l'arrondissement

de Pierrefonds-Roxboro sont habilités à vendre des billets de spectacles pour Pierrefonds-Roxboro. Il faut absolument répondre **CLAIREMENT** Pierrefonds ou Roxboro lorsque demandé par le service d'appels du 311.

DES RÉDUCTIONS INTÉRESSANTES!

Rabais de 15 % à l'achat de cinq spectacles différents par personne.

Rabais de 10 % sur le prix des billets au tarif régulier, excluant les tarifs aînés et étudiants, sur présentation de la carte Accès Montréal (*achat en personne seulement*).

ACCESSIBILITÉ UNIVERSELLE



RENSEIGNEMENTS



ADRESSES

Centre communautaire de l'Est
9665, boulevard Gouin Ouest

Centre culturel de Pierrefonds
13850, boulevard Gouin Ouest

Collège Charlemagne
5000, rue Pilon

NOTES

Consultez nos journaux locaux pour tout autre événement culturel.

La programmation et la tarification sont éditées sous réserve de modifications éventuelles.

Étudiants : 20 ans et moins
Aînés : 65 ans et plus

ACTIVITÉS POUR TOUS

PATINAGE PUBLIC POUR TOUS

Horaire

Les samedis, de 19 h à 21 h
Les dimanches, de 13 h 30 à 16 h 30
Du 15 septembre 2012 au 24 mars 2013

Endroit

Sportplex 4 Glaces Pierrefonds
14700, boul. de Pierrefonds

Coût

Adulte : 2 \$
Enfant : 1 \$ (enfants âgés de 12 ans et moins)

Notes

Le casque protecteur est obligatoire pour les enfants âgés de 12 ans et moins.
Les garderies ne sont pas admises lors des périodes de patin public.

Pour connaître les annulations, les dates de fermeture et l'horaire pour la période des fêtes et du congé scolaire, consultez notre site Internet :
ville.montreal.qc.ca/pierrefonds-roxboro.

Renseignements

514 624-1429

CLUB TOASTMASTERS PIERREFONDS

Pour réussir dans la vie, il faut savoir communiquer efficacement. Aimerez-vous acquérir cette précieuse aptitude? Vous en avez maintenant la possibilité. Toastmasters vous apprendra à écouter les autres, à penser de manière logique et à parler avec confiance. On vous montrera aussi comment faire preuve de leadership. Vous aurez du succès à la maison et au travail.

Horaire

Les mardis, de 19 h 30 à 21 h

Endroit

Centre communautaire Marcel Morin
14068, boul. Gouin Ouest

Renseignements

514 624-1449
papaguy007@gmail.com

LA SOCIÉTÉ D'HORTICULTURE ET D'ÉCOLOGIE DE PIERREFONDS

Quoi de mieux à l'automne que de prolonger la saison de jardinage en participant aux conférences offertes par la Société d'horticulture et d'écologie de Pierrefonds

EMBELLIR SON JARDIN EN TENANT COMPTE DES INÉVITABLES LAIDEURS QUI ENTOURENT LA MAISON

par Hélène Vaillancourt
Mercredi 14 novembre, de 19 h 30 à 22 h

LES HYDRANGÉES

par Denis Bernard
Mercredi 12 décembre, de 19 h 30 à 22 h

Endroit

Centre communautaire Marcel Morin
14068, boul. Gouin Ouest

Renseignements

514 624-1671
shep.fsheq.org

UN GYM À CIEL OUVERT

Cardio Plein Air offre des cours de Cardio-musculation et de Cardio-poussette au parc-nature du Bois-de-Liesse et au

Vous désirez pratiquer un sport cet hiver...
Pour tout renseignement concernant les activités sportives, consultez notre site Internet ou communiquez avec la Division des sports, loisirs et installations en composant le 514 624-1429.

parc Grier. Il s'agit de cours de groupes personnalisés (10 à 15 participants) qui procurent un entraînement complet et une bonne oxygénation tout en vous permettant de socialiser et de profiter de la nature. Venez vous entraîner en plein air (quatre saisons) avec des instructeurs certifiés et dynamiques.

Renseignements

Cardio Plein Air au parc Grier :
514 634-1015
westisland2@cardiopleinair.ca

Cardio Plein Air au parc-nature du Bois-de-Liesse : 514 363-7755
cardiopleinair.ca

JE VOUS Y ATTENDS!



Marc Blondin - 141 dons

Organisateur de la collecte
de l'arrondissement
Chef de division - Sports, Loisirs et Installations

COLLECTE DE SANG DE PIERREFONDS-ROXBORO

DATE ET HEURES

Jeu 6 décembre, de 13 h 30 à 20 h

ENDROIT

Centre communautaire Marcel Morin
14068, boul. Gouin Ouest

DONNEZ DU SANG. DONNEZ LA VIE.

ACTIVITÉS POUR TOUS

BADMINTON

Vous cherchez un endroit pour pratiquer le badminton libre... un gymnase est à votre disposition.

BADMINTON LIBRE AU COLLÈGE CHARLEMAGNE

Horaire

Lundi au vendredi, de 19 h à 22 h
Du début octobre jusqu'à la fin d'avril

Endroit

Collège Charlemagne
5000, rue Pilon, Pierrefonds

Coût

2 \$ par personne, par soirée

Notes

Aucune boisson ou nourriture n'est permise.
Aucun groupe organisé ne peut réserver le gymnase.

Pour connaître les dates de fermeture, consultez notre site internet : ville.montreal.qc.ca/pierrefonds-roxboro.

Renseignements

514 624-1429

CONDITIONNEMENT PHYSIQUE

BOOT CAMP (EXERCICES PHYSIQUES)

Ce programme vise le développement de la force musculaire et de la condition physique à travers une variété d'exercices en intervalle sur une période d'une heure. La session d'exercices débute avec des étirements dynamiques et de la course, suivi d'une autre série d'exercices en intervalle avec des objets tels que des poids et des élastiques.

Renseignements

Kareem Rawlins : 438 884-3488

ACTIVITÉS POUR JEUNES ET ENFANTS

LES CAMPS DE JOUR PIERREFONDS

Congé des fêtes et congé scolaire

- 26, 27 et 28 décembre 2012 et 2, 3 et 4 janvier 2013;
- du 4 au 8 mars 2013.

Endroits

Chalet Roxboro et Centre communautaire de l'Ouest

Renseignements

514 624-1430
campspierrefonds.com

**BEAUCOUP DE PLAISIR
VOUS ATTEND!**

DÉVELOPPEMENT SOCIAL

POUR UNE MEILLEURE QUALITÉ DE VIE!

ACTION JEUNESSE DE L'OUEST-DE-L'ÎLE

Depuis maintenant 5 ans, AJOI cherche à établir et maintenir des services d'intervention de travail de rue/de milieu auprès des jeunes de 12 à 25 ans, à risque et/ou en difficulté.

Services offerts

Écoute, support, accompagnement, référence, dépannage, etc.

Renseignements

514 674-1270
ajoi.info

CENTRE DE RESSOURCES FAMILIALES

Bâtir le succès de la communauté, une famille à la fois !

La mission du Centre de ressources familiales consiste à offrir une variété de services afin d'améliorer la vie des enfants ayant des problèmes de comportement et des difficultés scolaires et à soutenir les familles et les professionnels à travers des programmes et des séances d'information.

Renseignements

514 685-5912
familyresourcecenter.qc.ca

CARREFOUR JEUNESSE-EMPLOI DE L'OUEST-DE-L'ÎLE

Le Carrefour jeunesse-emploi de l'Ouest-de-l'Île appuie les jeunes adultes de 16 à 35 ans de la communauté en offrant une gamme gratuite de services bilingues et de

programmes en matière de réinsertion sociale, de recherche d'emploi, de retour aux études, de prévention du décrochage scolaire et de sensibilisation à la réalité entrepreneuriale.

Renseignements

514 782-0433
info@cjeouestile.qc.ca
cjeouestile.qc.ca

MAISON DES JEUNES À-MA-BAIE

La Maison des jeunes À-Ma-Baie est un organisme communautaire qui accueille les jeunes de 12 à 17 ans. Elle a pour mission de les aider à devenir des citoyens critiques et responsables.

Services offerts

Aide aux devoirs, ateliers de prévention, sorties, technologie à profusion et jeux de société.

Horaire

Les mardis, mercredis et jeudis,
de 13 h 30 à 21 h 30

Les vendredis et samedis,
de 13 h 30 à 23 h

Les dimanches,
de 15 h à 20 h 30

Renseignements

514 685-2989
mdjamabaie@videotron.ca
mdjamabaie.webnode.com

MAISON DES JEUNES DE PIERREFONDS

La Maison des jeunes de Pierrefonds est un centre d'activités et de ressources pour les jeunes de 12 à 18 ans. Nous partageons nos ressources et sommes à l'écoute des jeunes. L'inscription est gratuite.

Services offerts

Sorties, activités au centre, discussions, tournois, camping, sports, ateliers et repas en groupe.

Horaire (durant l'année scolaire)

Les mardis, mercredis et jeudis,
de 14 h 30 à 21 h

Les vendredis,
de 14 h 30 à 22 h

Les samedis,
de 13 h à 22 h

Renseignements

514 683-4164
maisondj@videotron.ca
mdjpierrefonds.org

Emploi
et Solidarité sociale
Québec



Montréal

ACTIVITÉS POUR ÂÎNÉS



PATINAGE PUBLIC POUR ÂÎNÉS

L'activité du patinage public pour aînés est réservée aux personnes âgées de 50 ans et plus.

Horaire

Les lundis, de 16 h à 17 h
Les mercredis, de 16 h à 17 h 30
Jusqu'au mercredi 27 mars 2013

Endroit

Sportplexe 4 Glaces Pierrefonds
14700, boul. de Pierrefonds

Coût

Gratuit!

Note

Pour connaître les annulations, les dates de fermeture et l'horaire pour la période des fêtes et du congé scolaire, consultez notre site Internet : ville.montreal.qc.ca/pierrefonds-roxboro

Renseignements

514 624-1429



Photo : flickr.com/photos/safari_vacation

CARREFOUR DES ÂÎNÉS DE PIERREFONDS

Un lieu bilingue de rencontre et de loisirs pour les personnes de 50 ans et plus. Plus de 25 activités divertissantes et d'événements spéciaux sont offerts aux membres, leur permettant de se faire de nouveaux amis dans un lieu agréable, paisible et sécuritaire.

Horaire

Du lundi au vendredi, de 8 h 30 à 16 h

Endroit

Centre communautaire Marcel Morin
14068, boul. Gouin Ouest

Frais d'adhésion

Résidant de la Ville de Montréal : 25 \$
Non-résidant de la Ville de Montréal : 35 \$

Renseignements

514 624-1449

CLUB DE 50 ANS + DE L'OUEST-DE-L'ÎLE

Pour des renseignements sur les activités du club, communiquez avec Mme Diane Doonan ☎ 514 937-5351.

CLUB DE 60+ DE ROXBORO

AKWESASNE MOHAWK CASINO

Voyage en autobus à l'Akwesasne
Mohawk Casino

Date et horaire

Mercredi 7 novembre, départ du Centre communautaire de l'Est à 10 h, retour à 15 h

THÉÂTRE IMAX

Voyage en autobus au Théâtre IMAX et dîner au restaurant Mezzamis

Date et horaire

Mercredi 23 janvier 2013, départ du Centre communautaire de l'Est à 9 h, retour à 14 h 45

Renseignements

Mme Anne Kowal : 514 624-5018

CLUB DES ÂÎNÉS SAINTE-SUZANNE

WHIST MILITAIRE

Date

Les mercredis 17 octobre, 7 novembre et 5 décembre, de 19 h 30 à 22 h

Endroit

Centre communautaire de l'Est



Photo : flickr.com/photos/lulupine

CARTES

Horaire

Les jeudis, de 13 h à 17 h

Endroit

Centre communautaire de l'Est

Renseignements

Mme Pierrette Lefebvre : 514 695-6466



Photo : flickr.com/photos/akial

SERVICE D'AIDE À DOMICILE

Un organisme sans but lucratif qui offre aux personnes du 3^e âge de l'arrondissement des services de maintien à domicile (époussetage, lavage de planchers, des salles de bain et des vitres).

Nous sommes à la recherche d'employés.

Tarif horaire

De 10 \$ à 14 \$

Frais d'adhésion

12 \$ par année

Renseignements

514 624-1448

LOCATION DE SALLES

POUR RÉCEPTIONS DE MARIAGE, ANNIVERSAIRES, CONFÉRENCES, RÉUNIONS, EXPOSITIONS, ETC.

☎ 514 624-1118

locationspierrefonds-roxboro@ville.montreal.qc.ca

SERVICES ET PROGRAMMES POUR LES PERSONNES VIVANT AVEC UNE DÉFICIENCE

La Ville de Montréal et les 19 arrondissements se sont engagés, dans leurs domaines de compétence, à faire de l'accessibilité universelle une réalité.

Cette démarche n'a qu'un seul but : que toutes les personnes vivant avec une déficience puissent profiter pleinement de leur arrondissement!

BIBLIO-COURRIER

Ce service gratuit de prêt de documents s'adresse aux individus de 65 ans et plus et aux personnes malades ou handicapées possédant un certificat médical approprié.

Renseignements

514 872-2901

Catalogue en ligne :

nelligan.ville.montreal.qc.ca

CONDUCTEUR OU PASSAGER : UNE SEULE VIGNETTE SUFFIT POUR STATIONNER!

La vignette de stationnement amovible permet à toute personne à mobilité réduite de façon permanente, conducteur ou passager, d'utiliser les espaces de stationnement réservés aux personnes handicapées. Un certificat médical est requis.

Renseignements

514 873-7620

ATS : 514 954-7763

saaq.gouv.qc.ca

LA GRANDE BIBLIOTHÈQUE ET ARCHIVES NATIONALES DU QUÉBEC : UN GUICHET UNIQUE DE DIFFUSION

La Grande Bibliothèque offre gratuitement une gamme de services adaptés aux besoins des personnes handicapées. Ces services ont pour but de favoriser leur inclusion et de faciliter leur accès à l'information, tant sur le plan physique qu'intellectuel.

Les personnes handicapées peuvent se prévaloir de services personnalisés offerts par un personnel compétent et formé spécialement pour répondre à leurs besoins de lecture et d'information. Fondés sur une approche humaine et respectueuse, ces services comprennent :

- l'accueil, l'orientation et l'accompagnement sur place;

- la localisation et la manipulation des documents lorsque nécessaire;
- la référence et l'aide à la recherche;
- l'aide à l'utilisation des équipements adaptés;
- des visites guidées et des activités d'animation adaptées.

Comme tous les usagers de la Grande Bibliothèque, les personnes handicapées ont accès gratuitement à l'ensemble des collections destinées au grand public. En plus, certaines collections sont spécifiquement destinées aux personnes handicapées : les livres en gros caractères, les livres et les revues en médias adaptés, les films descriptifs pour les personnes aveugles et malvoyantes et les films sous-titrés pour les personnes sourdes et malentendantes.

Dans cet esprit d'inclusion et depuis le 1^{er} février 2010, la collection de titres audionumériques du Service québécois du livre adapté (SQLA) est maintenant accessible à tous les Québécois ayant une déficience perceptuelle. La collection du SQLA compte actuellement 4 500 titres, auxquels s'ajoutent chaque année 700 nouveautés et 500 titres provenant de la conversion de l'analogique au numérique.

Renseignements

514 282-1999 ou 1 800 361-0635

info@lamagnetothèque.qc.ca

UN INCENDIE OU UN SINISTRE... DORMEZ SUR VOS DEUX OREILLES!

Si vous êtes une personne âgée ou une personne handicapée ou que vous éprouvez de la difficulté à vous déplacer, les pompiers peuvent vous aider à sortir de façon sécuritaire et rapidement de votre résidence en cas d'incendie ou de sinistre. Pour cela, vous n'avez qu'à vous inscrire au recensement des personnes à mobilité réduite du Service de la prévention des incendies. Grâce à ces renseignements, les pompiers pourront intervenir plus efficacement en cas d'urgence.

Inscription

514 872-3775

PROGRAMME D'ACCOMPAGNEMENT EN LOISIR

Le programme d'accompagnement en loisir vise à favoriser l'accessibilité des activités de loisir aux personnes handicapées ayant besoin d'un accompagnement pour participer.

La date limite pour les inscriptions est la fin du mois de mars. Les documents sont disponibles sur le site Internet d'Altergo dès le début du mois de janvier.

Renseignements

514 933-2739

info@altergo.net

altergo.net/programmes/accloi

LE PUBLIPHONE

Le Publiphone est un système interactif permettant de consulter près de 350 rubriques diversifiées ☎ 514 277-4401.

Ce service est offert du lundi au vendredi, à partir de 16 h 30, le samedi et le dimanche toute la journée.

LES SYSTÈMES D'AIDE À L'AUDITION

Les personnes malentendantes ont désormais accès à un réseau de salles de cinéma, de salles de spectacles, d'amphithéâtres et de maisons de la culture équipées d'un système d'aide à l'audition à Montréal.

Renseignements

adsmq.org

VIGNETTE D'ACCOMPAGNEMENT TOURISTIQUE ET DE LOISIR

Cette vignette permet l'accès gratuit aux accompagnateurs de personnes ayant une déficience ou un problème de santé mentale permanent, lors de visites de sites touristiques, culturels et récréatifs identifiés.

Renseignements

514 933-2739

altergo.net/programmes/vignette

ACTIVITÉS DES BIBLIOTHÈQUES

MODALITÉS CONCERNANT LES ACTIVITÉS

ACCÈS AUX ACTIVITÉS

Les activités organisées par les bibliothèques publiques de Pierrefonds et de Roxboro sont offertes à nos membres qu'ils soient résidents de l'arrondissement ou non, ainsi qu'à tous les membres du Réseau des bibliothèques publiques de Montréal. Cependant, s'il y a beaucoup d'inscriptions, la priorité sera accordée aux résidents de l'arrondissement de Pierrefonds-Roxboro.

COÛTS DES ACTIVITÉS

Toutes les activités sont gratuites à moins d'avis contraire. Au moment de l'activité, il est obligatoire de présenter sa carte d'abonné.

RÉSERVATION

Pour s'assurer d'une place, l'inscription préalable à l'activité est obligatoire. L'inscription peut se faire par téléphone ou sur place.

PLUS DE
4 MILLIONS DE
DOCUMENTS
GRATUITS
AU BOUT
DES DOIGTS



L'abonnement aux bibliothèques est **GRATUIT** pour les résidents de la Ville de Montréal. Profitez de tous les services qui vous sont offerts!

bibliomontreal.com

BIBLIOTHÈQUE DE PIERREFONDS

13555, boul. de Pierrefonds
514 620-4181, poste 2203
ville.montreal.qc.ca/pierrefonds-roxboro

Autobus

68 / 201 / 205 / 208 / 209 / 409 / 468 / 470

Horaires

Lundi au jeudi : 10 h à 21 h
Vendredi : 10 h à 18 h
Samedi et dimanche : 10 h à 17 h

Congés – fermée

24, 25, 26 et 31 décembre 2012
1^{er} et 2 janvier 2013

SERVICES OFFERTS

Internet sans-fil

Une connexion Internet sans-fil est offerte gratuitement à tous les abonnés de la bibliothèque.

Le Portillon : un service de prêt à domicile

Vous êtes incapable de vous déplacer? Ce service est pour vous! La bibliothèque de Pierrefonds offre un service de prêt à domicile : Le Portillon. Ainsi, vous recevrez des romans, des documentaires et des livres sonores à votre porte! Inscrivez-vous au 514 620-4181, poste 2203, **c'est gratuit!**

VENTE DE LIVRES

La vente de livres aura lieu le vendredi 23 et le samedi 24 novembre 2012, au Centre culturel de Pierrefonds, 13850, boul. Gouin Ouest.

TOUS LES LIVRES SERONT EN VENTE POUR 1 \$.

ACTIVITÉS RÉGULIÈRES POUR ADULTES

CERCLE LITTÉRAIRE avec Aline Apostolska

Partagez vos plaisirs littéraires avec d'autres passionnés dans une atmosphère détendue et amicale.

Un jeudi par mois : 8 novembre, de 14 h à 16 h
Inscription obligatoire

CLUB DE LECTURE EN ANGLAIS avec Mary Soderstrom

À tous les mois, lisez un livre suggéré par notre animatrice et partagez vos impressions avec d'autres lecteurs autour d'une bonne tasse de café.

Un lundi par mois : 15 octobre, 5 novembre et 10 décembre, de 19 h 15 à 20 h 45
Inscription obligatoire

LES MOTS PARTAGÉS avec Hélène Denis

Cet atelier s'adresse aux francophones et aux allophones qui maîtrisent bien le français et qui souhaitent améliorer leur connaissance de cette langue. Quinze participants se rencontrent pour discuter d'un livre qui a été lu à la suggestion de l'animatrice. Venez partager votre culture et faire des rencontres intéressantes!

Les mardis 23 octobre, 6 et 20 novembre et 4 décembre, à 19 h
Inscription obligatoire

CONFÉRENCES ET ATELIERS POUR ADULTES



Photo : Jacques Migneault

RENCONTRE D'AUTEUR : ARLETTE COUSTURE

Venez rencontrer l'auteure des romans : *Les filles de Caleb*, *Ces enfants d'ailleurs* et *Petals' Pub*.

Mardi 16 octobre, à 19 h
Inscription obligatoire

LIVRES ET PIXELS : TOUT SAVOIR SUR LES LIVRES, LES TABLETTES ÉLECTRONIQUES ET LES LIVRES NUMÉRIQUES avec Robert Martin

Un aperçu des principaux formats de fichiers de livres numériques, des livres, des tablettes électroniques, des logiciels de lecture, etc.

Des démonstrations et des manipulations de livres et de tablettes électroniques sont aussi à l'horaire.

Les personnes qui possèdent déjà des lecteurs de livres numériques et des tablettes sont invitées à les apporter pour l'activité.

Mercredi 17 octobre, à 19 h
Inscription obligatoire

ACTIVITÉS DES BIBLIOTHÈQUES



À LA RECHERCHE DU SOI : COMMENT SE LIBÉRER GRÂCE À L'ÉCRITURE AUTOBIOGRAPHIQUE avec Ginette Bureau, auteure

Un retour vers l'intériorité s'impose pour revitaliser nos rapports humains. Accueillir notre héros intérieur, c'est oser se débarrasser de nos conditionnements comme de vieux vêtements afin de libérer l'être unique que nous sommes.

Mercredi 24 octobre, à 19 h
Inscription obligatoire

JOURNÉE INTERNATIONALE DU JEU 2012

Surveillez de près nos activités pour cette journée spéciale. Au programme : des jeux pour tous incluant des compétitions de sudokus géants, des mots croisés géants, un jeu de français (niveau avancé), des compétitions de devinettes et des jeux avec un microscope!

Samedi 3 novembre
Inscription obligatoire

CONFÉRENCE SUR LAS VEGAS avec Alain Legault, auteur des Guides Ulysse

Découvrez les attraits incontournables et imposants, les spectacles à grand déploiement, les bonnes adresses pour magasiner, les restaurants, ainsi que les bars où prendre l'apéro. Vous repartirez avec une foule de conseils et de bons plans pour vivre à fond la frénésie de Las Vegas!

Mercredi 7 novembre, à 19 h
Inscription obligatoire

CONFÉRENCE SUR L'ACUPUNCTURE avec Maxime Deshaies, acupuncteur

L'acupuncture est une médecine dont on parle de plus en plus. Cependant, plusieurs mythes et préjugés subsistent face à cette thérapie millénaire sans produit chimique ni effets secondaires. Cette conférence démystifiera plusieurs fausses croyances au sujet de l'acupuncture tout en répondant à vos questions sur le sujet.

Mercredi 21 novembre, à 19 h
Inscription obligatoire

ACTIVITÉS RÉGULIÈRES POUR ENFANTS

MINI-CONTES HEBDOMADAIRES

(pour les enfants de deux ans accompagnés d'un adulte)

Une introduction en groupe aux albums. Chansons, jeux de doigts, feutrine, comptines et marionnettes. Trente minutes de plaisir!
Inscription obligatoire

HEURE DU CONTE HEBDOMADAIRE

(pour les 3 à 5 ans)

Histoires, chansons, comptines et bricolages. Un moment idéal pour découvrir les livres et la bibliothèque. Activité d'une durée de 45 minutes.

Inscription obligatoire

MINI-CONTES DU SAMEDI

(pour les 2 ½ à 3 ans)

Une introduction en groupe aux albums. Chansons, jeux de doigts, feutrine, comptines et marionnettes. Trente minutes de plaisir!

EN FRANÇAIS

Les samedis 10 novembre et 8 décembre,
à 10 h 15

EN ANGLAIS

Les samedis 27 octobre et 24 novembre,
à 10 h 15

Inscription obligatoire

HEURE DU CONTE DU SAMEDI

(pour les 4 à 5 ans)

Une rencontre par mois pour les enfants qui n'assistent pas à l'heure du conte hebdomadaire.

EN FRANÇAIS

Les samedis 10 novembre et 8 décembre,
à 11 h

EN ANGLAIS

Les samedis 27 octobre et 24 novembre,
à 11 h

Inscription obligatoire

CROQUE-HISTOIRE

(pour les 6 à 8 ans)

Une fois par mois, découvrez des histoires captivantes, drôles ou farfelues!

EN FRANÇAIS

Les samedis 10 novembre et 8 décembre,
à 13 h

EN ANGLAIS

Les samedis 27 octobre et 24 novembre,
à 13 h

Inscription obligatoire

ENTRE AMIS

(pour les 9 à 12 ans)

Jeux de société, bricolages, énigmes à résoudre ainsi que des livres à découvrir.

EN FRANÇAIS

Les samedis 10 novembre et 8 décembre,
à 14 h 15

EN ANGLAIS

Les samedis 27 octobre et 24 novembre,
à 14 h 15

Inscription obligatoire

ACTIVITÉS SPÉCIALES POUR ENFANTS

RECHERCHE À LA BIBLIOTHÈQUE

(pour les préados en 6^e année, en secondaire I, et enseignés à la maison au même niveau)

À l'aide du catalogue Nelligan, cette session de 50 minutes t'aidera à trouver des romans sur un sujet en particulier ainsi que de la documentation pour tes recherches.

Inscris-toi!

Les sessions auront lieu en octobre.

CHARLIE AU CHÂTEAU DES VAMPIRES

(pour les 6 à 12 ans)

avec Théâtre Mobilis inc.

Où est Charlie? Charlie se retrouve plongé au milieu d'un conflit entre vampires et sorcières! Au château, il fait la rencontre de Vincent et Gramina, deux personnages lugubrement drôles, aux manières étranges... Réussira-t-il à s'en sortir sans perdre une goutte de sang?

Dimanche 21 octobre, à 13 h 30

Inscription obligatoire

HEURE DU CONTE EN PYJAMA

(pour les 3 à 5 ans)

EN FRANÇAIS

Jeudi 25 octobre, à 18 h 45

EN ANGLAIS

Jeudi 15 novembre, à 18 h 45

Inscription obligatoire

HEURE DU CONTE ET BRICOLAGE DE NOËL

(pour les 2 à 6 ans)

avec Nancy L. Daigneault de Nous les arts

Catherine reçoit un cadeau vraiment spécial pour Noël...un cadeau vraiment trépidant! Viens découvrir avec nous, ce qui se cache dans la grosse boîte que Catherine vient de recevoir par la poste. Le conte est suivi d'un bricolage de Noël.

Dimanche 2 décembre, à 13 h 30

Inscription obligatoire

BIBLIOTHÈQUE DE ROXBORO

110, rue Cartier
514 684-8247
ville.montreal.qc.ca/pierrefonds-roxboro

Autobus
206 / 208 / 209 / 409

Horaires
Lundi au mercredi : 13 h à 21 h
Jeudi : 10 h à 21 h
Vendredi : 10 h à 18 h
Samedi : 10 h à 17 h
Dimanche : 13 h à 17 h

Congés – fermée
24, 25, 26 et 31 décembre 2012
1^{er} et 2 janvier 2013

SERVICE OFFERT

Internet sans-fil
Une connexion Internet sans-fil est offerte gratuitement à tous les abonnés de la bibliothèque.

ACTIVITÉS RÉGULIÈRES POUR ADULTES

CLUB DE LECTURE EN ANGLAIS

Discussion autour d'un livre choisi par les participants.

Un lundi par mois : 29 octobre et 26 novembre, à 13 h 15

Les dates peuvent changer. Les personnes inscrites seront avisées s'il y a des changements.
Inscription obligatoire

CLUB DE LECTURE POUR ADULTES avec Martin Charette

Discussion autour d'un livre choisi par les participants.

Un vendredi par mois : 9 novembre et 7 décembre, à 10 h

Les dates peuvent changer. Les personnes inscrites seront avisées s'il y a des changements.
Inscription obligatoire



CONFÉRENCE ET ATELIER POUR ADULTES

JOURNÉE INTERNATIONALE DU JEU 2012

Surveillez de près nos activités pour cette journée spéciale. Au programme : des jeux pour tous incluant des compétitions de sudokus géants, des mots croisés géants, un jeu de français (niveau avancé), des compétitions de devinettes et des jeux avec un microscope!

Samedi 3 novembre
Inscription obligatoire

COMMENT RETROUVER LE SOURIRE QUAND ON DÉPRIME!

avec Ruth L. Budovitch
(en anglais)

Venez apprendre les symptômes et les causes de la dépression ainsi que les stratégies pour la surmonter. Des techniques de relaxation seront également montrées à la fin de la rencontre.

Mercredi 14 novembre, à 19 h
Inscription obligatoire

ACTIVITÉS RÉGULIÈRES POUR ENFANTS

ÉVEIL MUSICAL

(pour les 0 à 2 ans)

Faites découvrir à votre bébé des chansons, des comptines et des rimes.

EN FRANÇAIS
Les jeudis à partir du 18 octobre, à 9 h 10
EN ANGLAIS
Les vendredis à partir du 19 octobre, à 9 h 10

Inscription obligatoire

MINI-CONTES HEBDOMADAIRES

(pour les enfants de deux ans accompagnés d'un adulte)

Une introduction en groupe aux albums. Chansons, jeux de doigts, feutrine, comptines et marionnettes. Trente minutes de plaisir!

EN FRANÇAIS
Les jeudis à partir du 18 octobre, à 9 h 45
EN ANGLAIS
Les vendredis à partir du 19 octobre, à 9 h 45

Inscription obligatoire

HEURE DU CONTE HEBDOMADAIRE

(pour les 3 à 5 ans)

Histoires, chansons, comptines et bricolages. Un moment idéal pour découvrir les livres et la bibliothèque. Activité d'une durée de 45 minutes.

EN FRANÇAIS

Les jeudis à partir du 18 octobre, à 10 h 30
EN ANGLAIS
Les vendredis à partir du 19 octobre, à 10 h 30

Inscription obligatoire

MINI-CONTES DU SAMEDI

(pour les 2 ½ à 3 ans)

Une introduction en groupe aux albums. Chansons, jeux de doigts, feutrine, comptines et marionnettes. Trente minutes de plaisir!

EN FRANÇAIS

Samedi 27 octobre, à 10 h 15
EN ANGLAIS
Samedi 24 novembre, à 10 h 15

Inscription obligatoire

HEURE DU CONTE DU SAMEDI

(pour les 4 à 5 ans)

Une rencontre par mois pour les enfants qui n'assistent pas à l'heure du conte hebdomadaire.

EN FRANÇAIS

Samedi 27 octobre, à 11 h
EN ANGLAIS
Samedi 24 novembre, à 11 h

Inscription obligatoire

CROQUE-HISTOIRE

(pour les 6 à 8 ans)

Une fois par mois, découvrez des histoires captivantes, drôles ou farfelues!

EN FRANÇAIS

Samedi 27 octobre, à 13 h
EN ANGLAIS
Samedi 24 novembre, à 13 h

Inscription obligatoire

ENTRE AMIS

(pour les 9 à 12 ans)

Jeux de société, bricolages, énigmes à résoudre ainsi que des livres à découvrir.

EN FRANÇAIS

Samedi 27 octobre, à 14 h 15
EN ANGLAIS
Samedi 24 novembre, à 14 h 15

Inscription obligatoire

RÉGLEMENTATION

ABRIS HIVERNAUX

Suite aux plaintes formulées par ses équipes de déneigement, l'arrondissement a dressé un inventaire de tous les abris hivernaux sur son territoire dont la majorité n'est pas conforme aux exigences de l'article 64 du Règlement du zonage numéro CA29 0040. Dans la plupart des cas, les abris d'autos ne respectaient pas la distance minimale de la bordure, de la rue ou du trottoir.

À Pierrefonds-Roxboro, il est permis d'installer un seul abri d'auto hivernal, un seul abri tambour et un seul abri tunnel par terrain **entre le 1^{er} novembre et le 15 avril**. Tout abri doit respecter les conditions suivantes :

- il doit être situé à plus de 2,5 m de la bordure de la rue ou de la chaussée et à plus de 1 m du trottoir;
- la structure de l'abri doit être recouverte de toile synthétique fibreuse, imperméabilisée et ignifuge de **ton blanc**;
- les matériaux utilisés pour l'abri hivernal doivent être conçus à cette fin et bien entretenus;
- la hauteur maximale d'un abri hivernal est fixée à 3 m.

Distance minimale entre l'abri et le trottoir : 1 m



Illustration : Éric Massie

Distance minimale entre l'abri et la bordure de la rue : 2,5 m



Illustration : Éric Massie

Veillez noter que le non respect de la réglementation sur les abris temporaires constitue une infraction par condition non respectée et est passible d'une amende.

DÉNEIGEMENT

Nous tenons à vous rappeler qu'il est défendu de jeter de la neige ou de la glace sur la voie publique. Cette consigne s'applique également à l'entrepreneur que vous avez engagé pour effectuer le déblaiement de votre entrée. N'oubliez pas que vous êtes responsable de son travail de déneigement.

CHAUFFAGE AU BOIS

Il est interdit d'installer un appareil à combustible solide, sauf un appareil à granules certifié EPA, à l'intérieur d'une construction neuve ou existante sur tout le territoire de la Ville de Montréal.

NUISANCES ET BON ORDRE

Afin de maintenir la paix et le bon ordre et en vue d'assurer la tranquillité de nos citoyens, il est interdit d'utiliser tout objet faisant du bruit ainsi que toute machine à reproduire le son à l'extérieur des bâtisses entre 23 h et 7 h.

RÈGLEMENTS MUNICIPAUX : TOUT EN UN SEUL CLIC!

Vous pouvez consulter les règlements sur le zonage, la construction, les permis et certificats, etc., en tout temps en visitant la page Règlements de notre site Internet :

ville.montreal.qc.ca/pierrefonds-roxboro

↓
Services aux citoyens

↓
Règlements

STATIONNEMENT D'HIVER

N'oubliez pas qu'il est interdit de stationner dans la rue la nuit entre 1 h et 7 h, et ce, du 1^{er} novembre au 1^{er} avril.

STATIONNEMENT RÉSERVÉ AUX PERSONNES HANDICAPÉES

Conformément au Code de la sécurité routière, « Nul ne peut immobiliser un véhicule routier dans un espace de stationnement réservé à l'usage exclusif des personnes handicapées à moins que ce véhicule ne soit muni d'une vignette ou d'une plaque identifiant une personne handicapée ».

STATIONNEMENT RÉSERVÉ AUX VÉHICULES DU SERVICE D'INCENDIE

Le Code national de prévention des incendies du Canada dispose que : « Aucun véhicule ne doit être stationné de façon à bloquer l'accès aux véhicules du service d'incendie » aux endroits où des affiches signalent cette interdiction.

STATIONNEMENT DES VÉHICULES RÉCRÉATIFS

Il est interdit de stationner ou d'entreposer un véhicule récréatif de plus de six mètres de longueur dans une cour avant, sauf s'il est à plus de quinze mètres de l'emprise de rue. Toutefois, le stationnement de ce type de véhicule est permis dans la cour avant le vendredi à compter de 16 h, le samedi, le dimanche ainsi que les jours fériés.

JUSTE UN PETIT RAPPEL

Tout projet de construction - à l'exception de l'aménagement d'un sous-sol sans salle de bain et de travaux d'entretien normal - requiert l'obtention, au préalable, d'un permis de construction ou d'un certificat d'autorisation.

Pour toute information, nous vous invitons à communiquer avec la Division de la construction et de l'occupation au 311 ou à vous rendre à la mairie d'arrondissement, située au 13665, boul. de Pierrefonds. Le personnel pourra vous renseigner sur les règlements applicables et les normes à respecter.

COLLECTES

Le stationnement en saison* d'un véhicule récréatif de six mètres ou moins est interdit dans la cour avant, sauf s'il s'agit d'un terrain bâti et qu'un seul véhicule y est ainsi stationné.

Le stationnement hors saison** d'un véhicule récréatif est interdit. Toutefois, s'il s'agit d'un terrain bâti dans une zone où sont permises des maisons unifamiliales isolées, jumelées ou en rangée, trois véhicules de six mètres ou moins peuvent être stationnés dans une cour arrière ou latérale à condition qu'ils n'occupent pas plus de 30 % du total des superficies des cours arrière et latérales.

* Le stationnement en saison :

Le fait de stationner ou d'entreposer un véhicule récréatif d'hiver durant la saison d'hiver ou un véhicule récréatif d'été durant la saison d'été.

** Le stationnement hors saison :

Le fait de stationner ou d'entreposer un véhicule récréatif d'hiver durant la saison d'été ou un véhicule récréatif d'été durant la saison d'hiver.

Saison d'été :

Entre le 16 avril et le 31 octobre

Saison d'hiver :

Entre le 1^{er} novembre et le 15 avril

Il est interdit, en tout temps, de stationner ou d'entreposer un véhicule récréatif dans une case de stationnement hors rue requise par le règlement de zonage, sauf dans une zone résidentielle où sont permises les maisons unifamiliales isolées, jumelées ou en rangée.

Il est interdit, en tout temps, de stationner ou d'entreposer un véhicule récréatif dans la partie de l'entrée charretière comprise dans l'emprise d'une rue.

DES SACS DE PAPIER AU LIEU DES SACS DE PLASTIQUE POUR LA COLLECTE DES RÉSIDUS VERTS : LES POURQUOI?

QUALITÉ DU COMPOST PRODUIT

Malgré toutes les techniques de désensachage, soit au départ et/ou au tamisage du produit fini, la meilleure façon d'éliminer la présence de plastique dans le compost mature est d'interdire la collecte en sacs de plastique.

LIGNES DIRECTRICES POUR L'ENCADREMENT DES ACTIVITÉS DE COMPOSTAGE DU GOUVERNEMENT DU QUÉBEC

Un des impacts environnementaux du compostage des matières organiques est le dégagement des odeurs à des niveaux qui peuvent créer des nuisances dans le voisinage. Les lignes directrices font référence à quatre catégories d'odeurs allant de « peu odorant » à « hors catégorie ». Les feuilles, par exemple, font partie de la catégorie « peu odorant » tandis que les rognures de gazon ou les résidus de plantes sont considérés « fortement malodorants ».

Si ces résidus sont collectés en sacs de plastique, ils sont considérés « hors catégorie » à cause des dégagements d'odeurs lors de l'ouverture des sacs. Ainsi pour éviter les odeurs, les résidus verts doivent être placés dans un sac de papier, une boîte de carton ou tout autre contenant réutilisable.

COLLECTE DE BRANCHES : UN PREMIER PAS POUR RALENTIR L'INFESTATION DE L'AGRILE DU FRÊNE

Ne pas mettre de branches d'arbres, quelle que soit l'espèce, la taille ou les dimensions, dans le contenant des ordures ménagères lors des collectes. Toutes les branches doivent être déposées à part.

Les branches seront ramassées gratuitement à la condition que le citoyen appelle au 311 et laisse son adresse à l'agent de communication sociale.

Note

Ce service n'est pas offert dans le cas d'un abattage d'arbre. En effet, le citoyen devra disposer de la bille résultant de l'opération,

à ses propres frais, et ce, conformément aux exigences de l'agence canadienne d'inspection des aliments (ACIA). Rappelez-vous que l'obtention d'un certificat d'autorisation est obligatoire pour l'abattage de tout arbre dont le diamètre dépasse 10 cm mesuré à 25 cm du sol.

Pour plus de renseignements sur l'agrile du frêne et sur les actions de la Ville de Montréal et de l'arrondissement de Pierrefonds-Roxboro visant à préserver notre forêt urbaine, veuillez consulter le site Internet : ville.montreal.qc.ca/agrile.

La date limite pour une collecte de branches est le dernier vendredi d'octobre. Ce service n'est pas offert pendant la période hivernale.

COLLECTE DES MATIÈRES RECYCLABLES : POSITIONNEMENT DU BAC ROULANT

Comme les opérations de collecte des bacs roulants sont mécanisées, vous devez respecter les consignes suivantes :

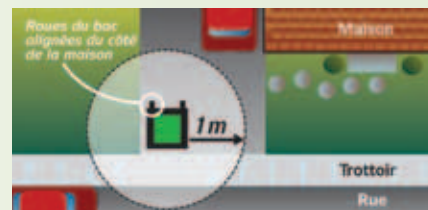


Image gracieuseté de l'arrondissement de Saint-Laurent

- placez le bac en bordure de rue, la veille de la collecte après 20 h ou le matin même avant 7 h;
- le bac doit être disposé sur votre propriété, **les roues et la poignée faisant face à votre résidence**. Ne jamais placer le bac sur le trottoir ou dans la rue;
- placez le bac à une distance de 15 à 30 cm (6 à 12 po) de la bordure du trottoir (primordial en période de déneigement);
- laissez un espace libre d'au moins 1 m (3 pi) autour du bac;
- assurez-vous que le **couverture du bac est bien fermé et que ce dernier ne déborde pas**. Aucune matière recyclable à l'extérieur du bac ne sera ramassée;
- le bac doit être facilement visible et accessible pour l'opérateur en tout temps.

LES BACS MAL PLACÉS NE SERONT PAS VIDÉS.

CALENDRIER DES COLLECTES

Ordures ménagères, matières recyclables, résidus verts, feuilles mortes et arbres de Noël naturels



OCTOBRE

DIM	LUN	MAR	MER	JEU	VEN	SAM
	1	2	3	4	5	6
7	8	9	10	11	12	13
14	15	16	17	18	19	20
21	22	23	24	25	26	27
28	29	30	31			

NOVEMBRE

DIM	LUN	MAR	MER	JEU	VEN	SAM
				1	2	3
4	5	6	7	8	9	10
11	12	13	14	15	16	17
18	19	20	21	22	23	24
25	26	27	28	29	30	

DÉCEMBRE

DIM	LUN	MAR	MER	JEU	VEN	SAM
						1
2	3	4	5	6	7	8
9	10	11	12	13	14	15
16	17	18	19	20	21	22
23	24	25	26	27	28	29
30	31					

JANVIER

DIM	LUN	MAR	MER	JEU	VEN	SAM
		1	2	3	4	5
6	7	8	9	10	11	12
13	14	15	16	17	18	19
20	21	22	23	24	25	26
27	28	29	30	31		

RAPPEL

COLLECTE DE RÉSIDUS VERTS

CONTENANTS ACCEPTÉS

Seuls les sacs en papier, les boîtes de carton non ciré ou tout autre contenant rigide réutilisable seront acceptés lors de la collecte des résidus verts.

LES SACS DE PLASTIQUE NE SERONT PLUS RAMASSÉS.

ATTENTION

Les petites branches ne sont plus acceptées lors de la collecte des résidus verts, veuillez ne pas les mettre dans les contenants ou les sacs en papier. Pour plus de renseignements, consultez la page 15.



NOTES

Matières recyclables

Les dates figurant dans ce tableau s'appliquent aux secteurs résidentiels et aux écoles. Il n'y a pas de collecte de matières recyclables dans les commerces et les industries.

Ordures ménagères

Pour les édifices de 9 logements et plus, les écoles et les commerces, la collecte est effectuée deux fois par semaine, soit les lundis et les jeudis.

Arbres de Noël naturels

Les arbres doivent être déposés en bordure de la rue. Pour assurer leur récupération, ils doivent être dépouillés de toute décoration. Ils peuvent aussi être apportés aux chalets des parcs. Ils serviront autour des patinoires pour protéger les usagers du vent.

Heures

Les contenants doivent être placés en bordure de rue, la veille de la collecte après 20 h ou le matin même avant 7 h.

Légende



Collecte des matières recyclables et des ordures ménagères à l'ouest du boulevard Saint-Jean.



Collecte des matières recyclables et des ordures ménagères à l'est du boulevard Saint-Jean.



Collecte des résidus verts.

Collecte des arbres de Noël naturels.

DÉVELOPPEMENT DURABLE

COVOITURAGE : UNE NOUVELLE PLATE-FORME INTERNET POUR DES DÉPLACEMENTS ÉCONOMIQUES, RAPIDES ET ÉCOLOGIQUES!

Le conseil d'arrondissement de Pierrefonds-Roxboro a accordé à la compagnie COVOITURAGEMONTREAL inc. un contrat sur deux ans pour la conception et la mise en place d'une plate-forme dédiée au covoiturage pour les résidents et les employés de l'arrondissement.

Cette action s'inscrit dans le cadre de la réalisation du Plan stratégique de développement durable dont l'un de ces objectifs est de promouvoir le covoiturage comme moyen de transport durable.

La plate-forme sera accessible à travers l'adresse Internet : pfd-ros.covoiturage.ca. Nous invitons les covoitureurs, avec ou sans voiture, à s'y inscrire.

Le déploiement de cette plate-forme électronique vient compléter les différentes

mesures déjà instaurées et visant à favoriser les moyens de transport durable soient la voie réservée pour le transport collectif et le covoiturage et le stationnement incitatif.

Voie réservée

En août 2012, la Société de transport de Montréal en collaboration avec les villes de Dollard-des-Ormeaux et de Pointe-Claire et l'arrondissement de Pierrefonds-Roxboro a procédé à la mise en place d'une voie réservée pour le transport collectif, les taxis et le covoiturage sur le boulevard Saint-Jean. Profitez de cette mesure pour éliminer les délais d'attente, réduire les coûts de transport et posez un geste pour l'environnement en optant pour le covoiturage.

Stationnement incitatif

L'arrondissement de Pierrefonds-Roxboro propose une solution intégrale en terme de transport durable. Savez-vous qu'un stationnement incitatif est à votre disposition à proximité d'un axe routier majeur, soit l'intersection des boulevards Saint-Jean et de Pierrefonds, à l'est de la caserne des pompiers?

Utilisez ce stationnement comme point de rencontre lors de la planification de vos trajets en covoiturage ou même une solution au manque de places de stationnement à proximité des gares du train Roxboro-Pierrefonds et Sunnybrooke. Ainsi, il vous est possible de stationner votre véhicule pour emprunter l'une des lignes d'autobus qui se rendent aux gares du train ou même à la station du métro Côte-Vertu.



ÉCONOMIE D'EAU POTABLE

Ayant pour orientation de pratiquer une gestion responsable des ressources, l'arrondissement a adopté une stratégie visant à améliorer l'efficacité d'usage de l'eau potable en dotant les édifices municipaux de dispositifs d'économie d'eau.

Ainsi, 11 robinets infrarouges à faible débit ont été installés à la mairie d'arrondissement pendant l'été 2012 pour un coût de 3575 \$. Rappelons que le Centre communautaire de l'Est et le Centre communautaire Marcel Morin sont déjà dotés de dispositifs similaires.

PROGRAMME DE RETRAIT ET DE REMPLACEMENT DES POÊLES ET FOYERS AU BOIS

Ayant pour objectif d'améliorer la qualité de l'air en réduisant l'utilisation du chauffage au bois en milieu urbain, la principale source de concentration de particules fines dans l'air, l'arrondissement de Pierrefonds-Roxboro a adhéré au programme de retrait et de remplacement des poêles et foyers au bois « Feu vert », financé par le ministère du Développement durable, de l'Environnement et des Parcs et géré par Équiterre.

Ainsi, pour encourager les résidents à se départir de leurs vieux poêles et foyers, le programme « Feu vert » offre un incitatif financier à ceux qui procèdent au retrait ou au remplacement de ces appareils.

Pour plus de renseignements, composez le 514 871-VERT (8378) ou consultez le site Internet : feuver.org.

Note

L'obtention d'un certificat d'autorisation délivré par l'arrondissement de Pierrefonds-Roxboro est nécessaire avant le début des travaux. La demande de subvention devra être complétée avant le 31 décembre 2012.



ENVIRONNEMENT

LA LIGNE [VERTE]

Pour toute demande de permis d'utilisation de pesticides ou pour tout renseignement sur les alternatives aux pesticides et l'entretien écologique du jardin, communiquez avec la Ligne verte au **514 624-1215** ou écrivez à **infopesticides@pierrefonds-roxboro.qc.ca**.

LES VISITEURS NOCTURNES DE LA PELOUSE

Malgré la présence de vers blancs, il est tout à fait probable que la pelouse ne présente aucun symptôme de brunissement si elle est en santé. Cependant, il arrive souvent que, tard à l'automne, les animaux nocturnes tels que les rats laveurs et les mouffettes nous fassent la surprise de retourner la pelouse à la recherche d'un appétissant repas de larves. Malheureusement, passé octobre, il est trop tard pour effectuer un contrôle efficace des vers blancs avec les nématodes.

Pour prévenir ou minimiser les dégâts, il importe de dépister la présence de vers blancs dans la pelouse pour connaître le degré d'infestation. Plus la pelouse est infestée, plus elle présente de l'intérêt pour les animaux. Si la pelouse semble spongieuse sous les pieds et qu'elle s'enlève facilement comme un tapis, il s'agit de symptômes d'une infestation importante.

Aux endroits les plus infestés, il est possible d'installer un filet protecteur en nylon à quelques centimètres du sol. On peut aussi saupoudrer un engrais à base de fumier de poulet ou de sang séché, ou un répulsif à base de poivre de Cayenne ou d'huile de poivre autour des zones convoitées. Si possible, bloquez les accès à la cour, sous le patio et le cabanon et conservez les déchets hors de portée des animaux.

Si les animaux ont retourné la pelouse, remplacez rapidement les mottes et marchez dessus. La pelouse pourrait reprendre et les dommages seraient moins importants. Arrosez bien pour assurer la reprise.

Si la pelouse est bien enracinée et que les dommages sont sporadiques, ils peuvent être tolérés. Les animaux sont des prédateurs qui jouent un rôle important dans le contrôle naturel des populations d'insectes ravageurs.

AGRILE DU FRÊNE : QUOI DE NEUF?



L'agrile du frêne est un insecte exotique envahissant responsable de la mort de millions de frênes aux États-Unis et en Ontario.

Depuis la découverte de l'agrile du frêne sur le territoire de la Ville de Montréal l'été dernier, plusieurs actions ont été menées par les arrondissements durant l'été 2012 dans le but de dépister la présence de l'insecte ravageur.

Parmi ces actions, l'arrondissement de Pierrefonds-Roxboro a installé six (6) pièges pour capturer les insectes adultes. Ces pièges ont été installés dans des frênes publics à des endroits stratégiques afin de bien couvrir le territoire d'est en ouest. Les pièges ont été retirés pour examen à la fin d'août. Aucun des pièges ne contenait de spécimen d'agrile du frêne. Cela dit, ça ne nous permet pas de conclure qu'il n'y en a pas sur le territoire. Nous restons donc aux aguets en procédant à l'inspection visuelle plus avancée des frênes suspects et au dépistage par écorçage de frênes publics.



Piège pour détecter la présence de l'agrile du frêne.

Rappelons que l'Agence Canadienne d'inspection des aliments (ACIA) a imposé ce printemps des mesures réglementaires visant à interdire le déplacement du bois de frêne et du bois de chauffage de toutes espèces hors des limites de l'Île de Montréal. L'arrondissement a d'ailleurs mis en place un service gratuit de collecte de branches, service qui sera offert jusqu'au dernier vendredi d'octobre.



Un seul morceau de bois de chauffage peut **DÉTRUIRE** des millions d'arbres.

Le déplacement de bois de chauffage, même de quelques kilomètres, peut favoriser la propagation d'insectes envahissants et de maladies à nos forêts.

NE DÉPLACEZ PAS DE BOIS DE CHAUFFAGE

Achetez-le localement. Brûlez-le sur place. Ne le rapportez jamais à la maison.

Pour de plus amples renseignements, composez le 1-800-441-2342 ou visitez www.inspection.gc.ca

Agence canadienne d'inspection des aliments Canadian Food Inspection Agency

Canada

VOTRE COLLABORATION EST ESSENTIELLE

La collaboration des citoyens et des entreprises en arboriculture par le respect des directives est essentielle. Toutes personnes qui constatent des symptômes semblables à ceux causés par l'agrile du frêne sont priées de communiquer avec la Ligne verte de l'arrondissement.

Pour plus de renseignements sur l'agrile du frêne, visitez le site Internet de la Ville de Montréal : ville.montreal.qc.ca/agrile.



Dommages causés par les larves d'agrile du frêne et trous de sortie en forme de D.



13, rue du Centre-Commercial, Roxboro
 514 752-0778
 ecoquartier.pfds.rox@gmail.com
 eqpr.ca

Lundi, mardi, jeudi et vendredi : 10 h à 15 h
 Mercredi : 13 h à 18 h
 Samedi et dimanche : fermé

PROGRAMME D'ÉCONOMIE D'EAU POTABLE 2012

Bilan d'économie d'eau potable

3 073 028 litres d'eau potable économisés en 2012 grâce à la distribution et la vente de 50 aérateurs de salle de bain, 170 barils de pluie, 13 déviateurs de remplissage de toilette, 11 sabliers de douche, 10 pochettes de remplissage de toilette et plusieurs autres produits.

La patrouille bleue 2012 : bien visible sur le territoire!

Avez-vous reconnu la patrouille bleue? Pendant quatre semaines la Patrouille bleue, une petite équipe de deux étudiantes, a parcouru le territoire de l'arrondissement pour vous sensibiliser sur les moyens efficaces d'économie d'eau potable. Ainsi, nos patrouilleuses ont sensibilisé 1 021 citoyens, ont distribué 1 225 dépliants, et ont visité 182 résidences, institutions publiques et privées, camps de jour et écoles.

Distribution des barils récupérateurs d'eau de pluie

Le 20 juillet dernier a été un rendez-vous à ne pas manquer pour les résidents de Pierrefonds-Roxboro, gagnants du tirage au sort, pour récupérer un baril de pluie à prix réduit de 30 \$. Ce projet est rendu possible grâce à la participation financière du Fonds Éco IGA.

L'éco-quartier a distribué 140 barils dans le cadre de ce projet environnemental; lesquels permettront aux citoyens de contribuer à l'économie d'eau potable et à mettre l'eau de pluie à profit pour leurs activités de jardinage et arrosage du gazon.

Comme le programme a été un succès, l'éco-quartier a procédé avec l'appui de Coca Cola, à la distribution de 30 barils supplémentaires à prix réduit. Soit une économie supplémentaire de 180 000 litres d'eau.

En plus de la participation à cette campagne, l'éco-quartier a réalisé plusieurs actions du Plan stratégique de développement durable de l'arrondissement sous le volet de l'économie d'eau potable dont la participation à des campagnes de sensibilisation sur l'utilisation de l'eau potable et la sensibilisation des citoyens à la gestion écologique de l'eau de pluie.

SAVEZ-VOUS QUE VOUS POUVEZ RECYCLER VOS APPAREILS ÉLECTRONIQUES PRÈS DE CHEZ VOUS

Le ministère du Développement durable, de l'Environnement et des Parcs a annoncé le 19 juillet dernier la mise en place de quatre nouveaux programmes de récupération et de valorisation. Ainsi, les citoyens pourront recycler les produits électroniques comme les ordinateurs, les écrans, les claviers, les souris, les téléviseurs, les téléphones cellulaires, les téléphones (sans-fil et conventionnels), les imprimantes, les numériseurs, les télécopieurs et les lecteurs de livres numériques chez les succursales de Bureau en Gros.

L'éco-quartier a contacté le magasin Bureau en Gros situé au 3165, boulevard des Sources afin de s'assurer que les gérants de la succursale étaient informés de l'initiative et de valider si des conditions étaient exigées pour bénéficier de ce service.

Cette succursale nous a confirmé être au courant de l'initiative et aucune condition ou exigence n'a été mentionnée pour accepter les appareils mentionnés ci-dessus.

Vous pouvez consulter en tout temps la liste des magasins récupérateurs de résidus domestiques dangereux sur le site Internet de l'éco-quartier et participer activement à l'amélioration de la qualité de notre environnement.

RECONNAISSANCE À NOS BÉNÉVOLES

Nous ne remercierons jamais assez tous les bénévoles qui se dévouent à réaliser avec l'éco-quartier les activités de sensibilisation et d'éducation relatives à l'environnement dans l'arrondissement de Pierrefonds-Roxboro.



Marylou Brouillard, bénévole

Ils sont plus nombreux chaque année à consacrer leur temps et leur énergie pour répondre à la demande des citoyens en termes de services environnementaux.

Nous remercions particulièrement nos bénévoles Mme Marylou Brouillard qui a consacré 120 h en juillet dernier à des activités environnementales et Maria Fernanda Forero qui a contribué bénévolement avec 82 heures.



Maria Fernanda Forero, bénévole

INVESTISSEMENTS

Rues, trottoirs et infrastructures :
plus de 20 millions \$ investis en 2012

LISTE DES TRAVAUX EN COURS OU EXÉCUTÉS POUR L'ANNÉE 2012

FINANCEMENT :

Ville de Montréal : 18 119 500 \$, arrondissement de Pierrefonds-Roxboro : 1 748 500 \$, promoteurs : 334 000 \$

LOCALISATION	DESCRIPTION	VILLE CENTRE	ARRONDISSEMENT	PROMOTEURS
Boulevard de Pierrefonds, à l'ouest de la rue du Palomino	Construction d'un tournebride		90 000 \$	
Rues Rinaldo-Lemme, Paul-Pouliot, Gascon, Hertel	Pavage, bordures, trottoirs, recouvrement de pavage et plantation		183 000 \$	334 000 \$
Rues Léo, Raymond, Léger, Brault, Fleming, Toulouse, Clark, de Bergerac, Hunter, Ancourt, Grant, Saint-Léon	Réhabilitation des conduites d'aqueduc par gainage structural	2 074 000 \$		
17 ^e Avenue (entre la 10 ^e et 14 ^e Rue), 3 ^e Avenue Sud (entre Gouin Ouest et du Centre-Commercial), rue Prince	Aqueduc, égout sanitaire, bordures, fondation de rue et pavage	1 250 500 \$	379 500 \$	
9 ^e Avenue, rues Prince-Edward, Gravel, Richer (entre Perron et Gravel), Savoie, Brook	Réhabilitation de la chaussée, travaux de drainage, pavage, bordures, trottoirs, recouvrement de pavage	2 198 000 \$		
Rues Bourassa, Devlin, Fortin, Berry, Camirand, Rita, André, Raymond, Impérial, Harris, St-Gabriel	Réhabilitation des conduites d'aqueduc par gainage structural	1 922 000 \$		
Rues Kingston, Wilfrid, Gilles, Richard, Saint-Denis, De Kenty, de Gaulle, chemin du Cap-Saint-Jacques	Réhabilitation de la chaussée, travaux de drainage, pavage, bordures, trottoirs, recouvrement de pavage	2 330 000 \$		
Rues Hazelnut, D'Auteuil, d'Estérel, Acres, Gratton	Réhabilitation des conduites d'aqueduc par gainage structural	1 126 000 \$		
Boul. Saint-Charles, direction sud, de la rue Valentine à la rue Antoine-Faucon	Pulvérisation-stabilisation de la chaussée d'asphalte, revêtement bitumineux, reconstruction de trottoirs et du terre-plein, là où requis, et mise aux normes de feux de circulation	1 100 000 \$		
Mairie d'arrondissement	Réfection du stationnement et réaménagement de l'entrée ouest		746 000 \$	
Rue Sainte-Suzanne (à l'intersection nord du boulevard Gouin)	Élargissement de la chaussée, pavage, recouvrement de pavage, bordures et trottoirs		122 000 \$	
Rue Tessier	Réhabilitation de la chaussée, remplacement de la conduite d'aqueduc, branchement d'aqueduc et d'égout sanitaire, drainage, pavage et bordures	590 000 \$	83 000 \$	
Chemin de l'Anse-à-l'Orme	Pulvérisation-stabilisation de la chaussée d'asphalte et revêtement bitumineux	729 000 \$		
Emprise de l'autoroute 440	Conduite d'aqueduc de 900 mm	4 800 000 \$		
Bassin de rétention du parc Héritage-sur-le-lac	Restauration des bandes riveraines		145 000 \$	
		18 119 500 \$	1 748 500 \$	334 000 \$