

Montréal
en action

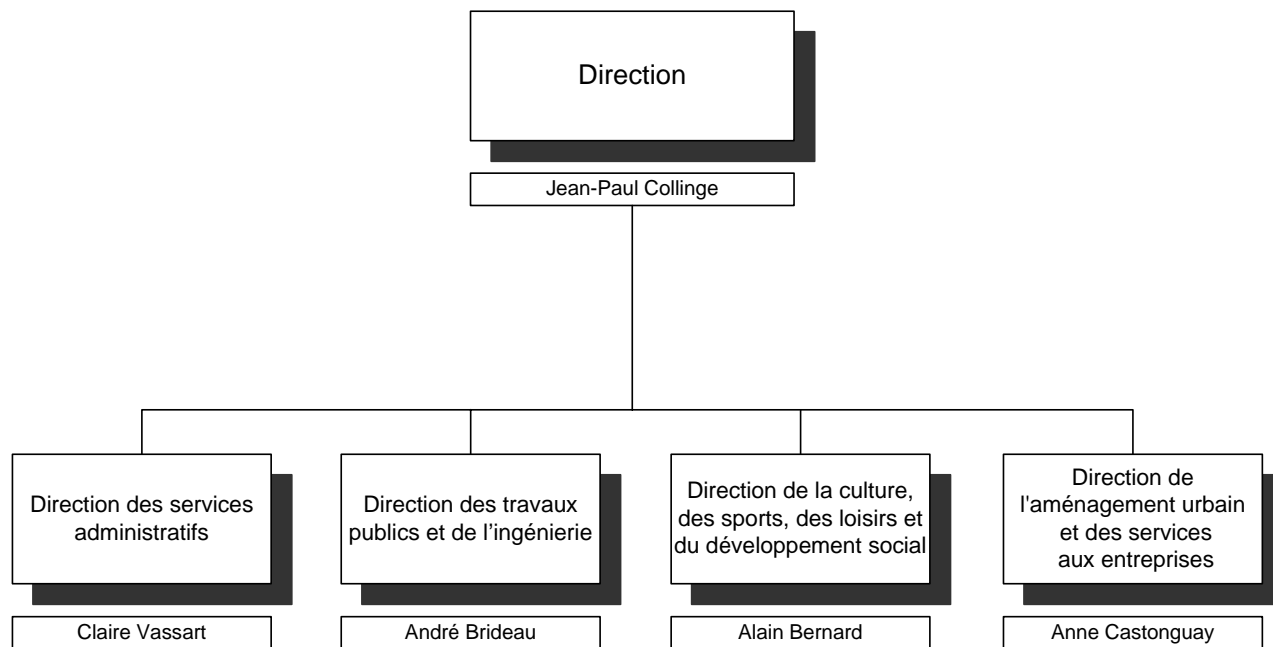
ARRONDISSEMENT
DE L'ÎLE-BIZARD-SAINTE-GENEVIÈVE

BUDGET 2011

+ PROGRAMME TRIENNAL
D'IMMOBILISATIONS 2011-2013

Montréal 

ORGANIGRAMME



BUDGET 2011

Revenus par activités, montant d'équilibre et affectations (en milliers de dollars)

	Comparatif 2010	Budget 2011	Écart en %
Administration générale			
Conseil municipal	-	-	-
Application de la loi	0,1	-	(100,0)
Gestion financière et administrative	0,5	1,0	100,0
Greffé	-	-	-
Évaluation	-	-	-
Gestion du personnel	-	-	-
Autres	36,0	32,0	(11,1)
Sécurité publique			
Police	-	-	-
Sécurité incendie	-	-	-
Sécurité civile	-	-	-
Autres	2,0	-	(100,0)
Transport			
Voirie municipale	5,0	8,0	60,0
Enlèvement de la neige	-	-	-
Éclairage des rues	-	-	-
Circulation et stationnement	19,4	21,0	8,2
Autres	-	-	-
Hygiène du milieu			
Approvisionnement et traitement de l'eau potable	-	-	-
Réseau de distribution de l'eau potable	-	-	-
Traitement des eaux usées	-	-	-
Réseaux d'égout	-	-	-
Déchets domestiques et assimilés	30,0	38,0	26,7
Matières recyclables et autres	2,0	2,0	-
Protection de l'environnement	-	-	-
Autres	-	-	-
Santé et bien-être			
Inspection des aliments	-	-	-
Logement social	-	-	-
Sécurité du revenu	-	-	-
Autres	23,0	23,0	-
Aménagement, urbanisme et développement			
Aménagement, urbanisme et zonage	190,7	198,0	3,8
Promotion et développement économique	-	-	-
Rénovation urbaine	-	-	-
Autres	-	-	-
Loisirs et culture			
Centres communautaires - act. récréatives	-	-	-
Patinoires intérieures et extérieures	93,0	93,0	-
Piscines, plages et ports de plaisance	44,5	35,0	(21,3)
Parcs et terrains de jeu	295,0	278,0	(5,8)
Expositions et foires et autres	15,0	20,0	33,3
Centres communautaires - act. culturelles	-	-	-
Bibliothèques	67,7	68,4	1,0
Musées et centres d'exposition	-	-	-
Autres - activités culturelles	84,5	91,0	7,7
Soutien matériel et technique			
Gestion et exploitation des immeubles	-	-	-
Gestion des parcs de véhicules et ateliers	-	-	-
Frais de financement			
Financement			
Remboursement de la dette à long terme	-	-	-
TOTAL	908,4	908,4	-
Montant d'équilibre¹	10 459,0	10 499,4	0,4
Montant additionnel²	0,0	0,0	-
Affectations de surplus accumulé affecté³	0,0	0,0	-
Affectations aux activités d'investissement	0,0	0,0	-
TOTAL	11 367,4	11 407,8	0,4

¹ Représente la portion des crédits budgétaires de l'arrondissement qui est assumée par l'ensemble du budget de la Ville, soit la différence entre les dépenses de l'arrondissement et ses revenus autonomes incluant les affectations et tout montant additionnel compensé par une taxe locale spéciale.

² Montant versé à l'arrondissement compensé par une taxe locale spéciale.

³ Correspond à la portion des dépenses financées à même les surplus et les réserves financières de l'arrondissement.

Dépenses par activités

(en milliers de dollars)

	Comparatif 2010	Budget 2011	Écart en %
Administration générale			
Conseil municipal	41,5	37,3	(10,1)
Application de la loi	-	-	-
Gestion financière et administrative	1 087,2	1 106,0	1,7
Greffe	301,9	302,0	0,0
Évaluation	-	-	-
Gestion du personnel	13,1	13,2	0,8
Autres	449,2	321,0	(28,5)
Sécurité publique			
Police	-	-	-
Sécurité incendie	-	-	-
Sécurité civile	-	-	-
Autres	238,1	264,0	10,9
Transport			
Voirie municipale	1 417,5	1 653,3	16,6
Enlèvement de la neige	915,6	875,7	(4,4)
Éclairage des rues	324,8	329,8	1,5
Circulation et stationnement	174,2	153,6	(11,8)
Autres	-	-	-
Hygiène du milieu			
Approvisionnement et traitement de l'eau potable	-	-	-
Réseau de distribution de l'eau potable	363,8	392,7	7,9
Traitement des eaux usées	-	-	-
Réseaux d'égout	245,2	228,9	(6,6)
Déchets domestiques et assimilés	818,6	819,2	0,1
Matières recyclables et autres	381,0	420,6	10,4
Protection de l'environnement	-	-	-
Autres	-	-	-
Santé et bien-être			
Inspection des aliments	-	-	-
Logement social	-	-	-
Sécurité du revenu	-	-	-
Autres	12,3	12,4	0,8
Aménagement, urbanisme et développement			
Aménagement, urbanisme et zonage	462,3	492,5	6,5
Promotion et développement économique	-	-	-
Rénovation urbaine	-	-	-
Autres	-	-	-
Loisirs et culture			
Centres communautaires - act. récréatives	752,5	771,9	2,6
Patinoires intérieures et extérieures	528,8	545,5	3,2
Piscines, plages et ports de plaisance	232,9	248,3	6,6
Parcs et terrains de jeu	1 513,3	1 373,7	(9,2)
Expositions et foires et autres	269,1	281,7	4,7
Centres communautaires - act. culturelles	-	-	-
Bibliothèques	689,2	629,4	(8,7)
Musées et centres d'exposition	-	-	-
Autres - activités culturelles	135,3	135,1	(0,1)
Soutien matériel et technique			
Gestion et exploitation des immeubles	-	-	-
Gestion des parcs de véhicules et ateliers	-	-	-
Frais de financement			
Financement			
Remboursement de la dette à long terme	-	-	-
TOTAL	11 367,4	11 407,8	0,4

Revenus par catégories

(en milliers de dollars)

	Comparatif 2010	Budget 2011	Écart en %
Taxes	0,0	0,0	-
Paiements tenant lieu de taxes	0,0	0,0	-
Quotes-parts	0,0	0,0	-
Services rendus aux organismes municipaux	0,0	0,0	-
Autres services rendus	838,4	823,4	(1,8)
Transferts	70,0	85,0	21,4
	908,4	908,4	-
Montant d'équilibre ¹	10 459,0	10 499,4	0,4
Montant additionnel ²	0,0	0,0	-
Affectations ³	-	-	-
	10 459,0	10 499,4	0,4
Total	11 367,4	11 407,8	0,4

¹ Représente la portion des crédits budgétaires de l'arrondissement qui est assumée par l'ensemble du budget de la Ville, soit la différence entre les dépenses de l'arrondissement et ses revenus autonomes incluant les affectations et tout montant additionnel compensé par une taxe locale spéciale.

² Montant versé à l'arrondissement compensé par une taxe locale spéciale.

³ Correspond à la portion des dépenses financées à même les surplus et les réserves financières de l'arrondissement.

Dépenses par principaux objets et catégories d'emplois

(en milliers de dollars et en années-personnes)

	\$			Année-personne		
	Comparatif 2010	Budget 2011	Écart en %	Comparatif 2010	Budget 2011	Écart en %
Dépenses						
Rémunération et cotisations de l'employeur						
- élus	0,0	0,0	-	0,0	0,0	-
- cadres et contremaîtres	1 882,4	1 842,8	(2,1)	17,0	16,0	(5,9)
- professionnels et cols blancs	2 078,7	2 136,2	2,8	41,7	41,7	-
- cols bleus	2 130,3	2 260,5	6,1	35,4	35,4	-
- policiers	0,0	0,0	-	0,0	0,0	-
- pompiers	0,0	0,0	-	0,0	0,0	-
- préposés aux traverses d'écoliers	0,0	0,0	-	0,0	0,0	-
	6 091,4	6 239,5	2,4	94,1	93,1	(1,1)
Transport et communication	238,8	237,7	(0,5)			
Services professionnels	38,9	54,2	39,3			
Services techniques et autres	1 960,5	1 952,6	(0,4)			
Location, entretien et réparation	1 264,8	1 300,0	2,8			
Biens non durables	1 504,5	1 440,2	(4,3)			
Biens durables	0,0	0,0	-			
Frais de financement	0,0	0,0	-			
Contributions à des organismes	147,5	150,3	1,9			
Autres objets	121,0	33,3	(72,5)			
	5 276,0	5 168,3	(2,0)			
Financement						
Financement à long terme des activités de fonctionnement	0,0	0,0	-			
Remboursement de la dette à long terme	0,0	0,0	-			
	-	-	-			
Total	11 367,4	11 407,8	0,4			

PROGRAMME TRIENNAL D'IMMOBILISATIONS 2011-2013

Investissements par projets et programmes

(en milliers de dollars)

Numéro	Projet	2011	2012	2013	Total PTI	Ultérieur	Grand total
34506	Programme de réaménagement de parcs anciens	310,0	460,0	285,0	1 055,0	-	1 055,0
36506	Achat d'équipements sportifs intérieurs	35,0	35,0	35,0	105,0	-	105,0
42506	Programme de réfection des centres de loisirs et communautaires	270,0	-	-	270,0	-	270,0
44506	Programme de réfection des bâtiments administratifs	205,0	100,0	100,0	405,0	-	405,0
55706	Programme de réfection routière	1 535,0	1 635,0	735,0	3 905,0	-	3 905,0
68506	Programme de remplacement de véhicules	465,0	217,0	-	682,0	-	682,0
68606	Programme de développement informatique	50,0	50,0	50,0	150,0	-	150,0
Total		2 870,0	2 497,0	1 205,0	6 572,0	-	6 572,0

