

Montréal  
en *action*

ARRONDISSEMENT  
**DE CÔTE-DES-NEIGES-NOTRE-DAME-DE-GRÂCE**

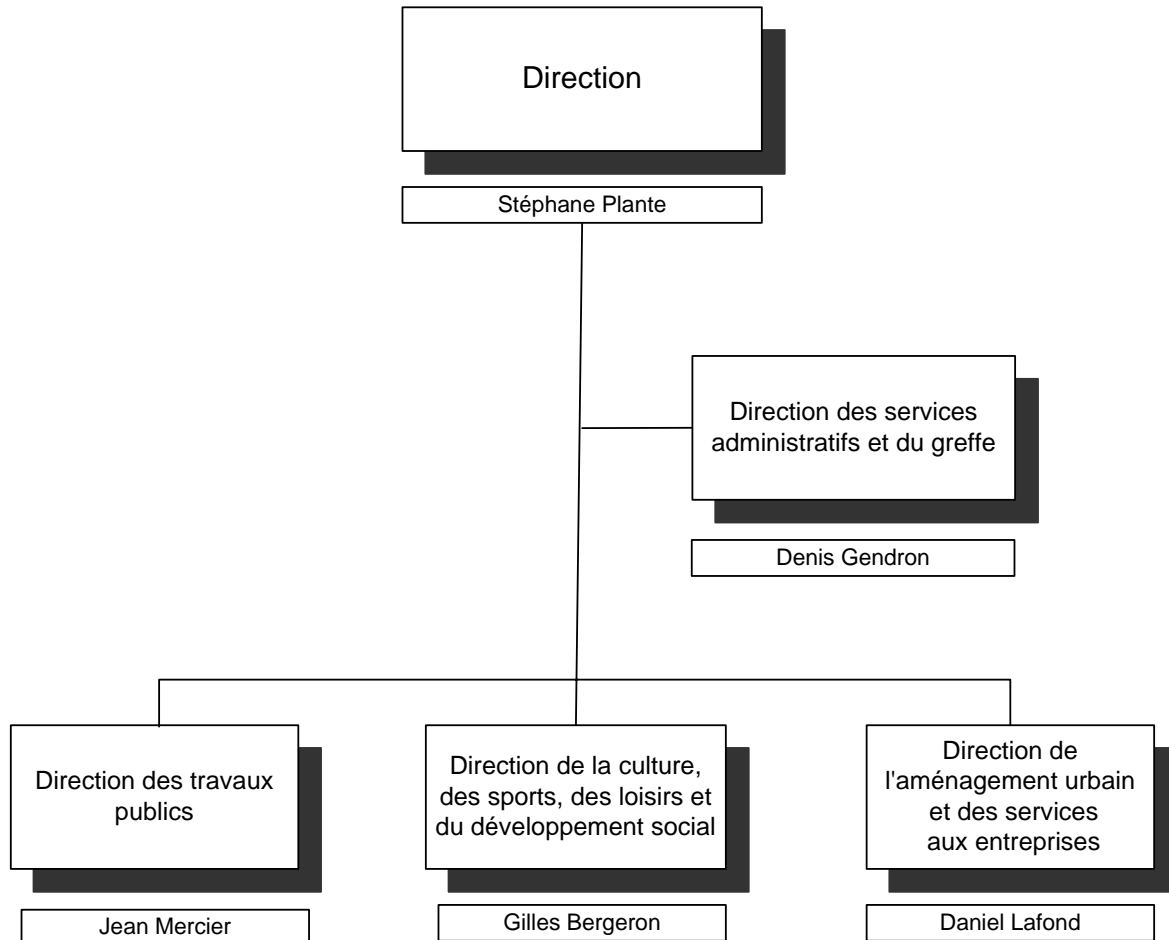
# BUDGET 2011

**+ PROGRAMME TRIENNAL  
D'IMMOBILISATIONS 2011-2013**

Montréal 



ORGANIGRAMME



## BUDGET 2011

### Revenus par activités, montant d'équilibre et affectations

(en milliers de dollars)

	Comparatif 2010	Budget 2011	Écart en %
<b>Administration générale</b>			
Conseil municipal	-	-	-
Application de la loi	130,9	130,9	-
Gestion financière et administrative	-	-	-
Greffes	41,0	41,0	-
Évaluation	-	-	-
Gestion du personnel	-	-	-
Autres	0,2	0,2	-
<b>Sécurité publique</b>			
Police	-	-	-
Sécurité incendie	-	-	-
Sécurité civile	-	-	-
Autres	31,8	30,1	(5,3)
<b>Transport</b>			
Voirie municipale	180,0	180,0	-
Enlèvement de la neige	-	-	-
Éclairage des rues	-	-	-
Circulation et stationnement	121,6	121,6	-
Autres	9,7	9,7	-
<b>Hygiène du milieu</b>			
Approvisionnement et traitement de l'eau potable	-	-	-
Réseau de distribution de l'eau potable	35,3	35,3	-
Traitement des eaux usées	-	-	-
Réseaux d'égout	26,0	26,0	-
Déchets domestiques et assimilés	-	-	-
Matières recyclables et autres	15,0	15,0	-
Protection de l'environnement	0,5	0,5	-
Autres	-	-	-
<b>Santé et bien-être</b>			
Inspection des aliments	-	-	-
Logement social	-	-	-
Sécurité du revenu	-	-	-
Autres	-	-	-
<b>Aménagement, urbanisme et développement</b>			
Aménagement, urbanisme et zonage	1 569,2	1 570,9	0,1
Promotion et développement économique	-	-	-
Rénovation urbaine	0,1	0,1	-
Autres	-	-	-
<b>Loisirs et culture</b>			
Centres communautaires - act. récréatives	-	-	-
Patinoires intérieures et extérieures	117,7	117,7	-
Piscines, plages et ports de plaisance	8,3	8,3	-
Parcs et terrains de jeu	71,8	71,8	-
Expositions et foires et autres	103,4	103,4	-
Centres communautaires - act. culturelles	-	-	-
Bibliothèques	87,9	87,9	-
Musées et centres d'exposition	-	-	-
Autres - activités culturelles	-	-	-
<b>Soutien matériel et technique</b>			
Gestion et exploitation des immeubles	-	-	-
Gestion des parcs de véhicules et ateliers	-	-	-
<b>Frais de financement</b>			
<b>Financement</b>			
Remboursement de la dette à long terme	-	-	-
<b>TOTAL</b>	<b>2 550,4</b>	<b>2 550,4</b>	<b>-</b>
<b>Montant d'équilibre<sup>1</sup></b>	<b>68 003,9</b>	<b>68 396,4</b>	<b>0,6</b>
<b>Montant additionnel<sup>2</sup></b>	<b>0,0</b>	<b>0,0</b>	<b>-</b>
<b>Affectations de surplus accumulé affecté<sup>3</sup></b>	<b>0,0</b>	<b>0,0</b>	<b>-</b>
<b>Affectations aux activités d'investissement</b>	<b>0,0</b>	<b>0,0</b>	<b>-</b>
<b>TOTAL</b>	<b>70 554,3</b>	<b>70 946,8</b>	<b>0,6</b>

<sup>1</sup> Représente la portion des crédits budgétaires de l'arrondissement qui est assumée par l'ensemble du budget de la Ville, soit la différence entre les dépenses de l'arrondissement et ses revenus autonomes incluant les affectations et tout montant additionnel compensé par une taxe locale spéciale.

<sup>2</sup> Montant versé à l'arrondissement compensé par une taxe locale spéciale.

<sup>3</sup> Correspond à la portion des dépenses financées à même les surplus et les réserves financières de l'arrondissement.

Budget 2011 et PTI 2011-2013 –  
Arrondissement de Côte-des-Neiges–Notre-Dame-de-Grâce

**Dépenses par activités**  
(en milliers de dollars)

	Comparatif 2010	Budget 2011	Écart en %
<b>Administration générale</b>			
Conseil municipal	537,9	553,0	2,8
Application de la loi	68,5	68,5	-
Gestion financière et administrative	4 683,9	3 988,7	(14,8)
Greffe	583,2	563,1	(3,4)
Évaluation	-	-	-
Gestion du personnel	1 065,3	1 151,4	8,1
Autres	3 844,6	2 306,3	(40,0)
<b>Sécurité publique</b>			
Police	-	-	-
Sécurité incendie	-	-	-
Sécurité civile	-	-	-
Autres	1 266,3	1 203,1	(5,0)
<b>Transport</b>			
Voirie municipale	8 089,0	8 306,9	2,7
Enlèvement de la neige	10 374,5	10 125,7	(2,4)
Éclairage des rues	1 359,5	1 359,5	-
Circulation et stationnement	1 502,5	2 310,8	53,8
Autres	-	-	-
<b>Hygiène du milieu</b>			
Approvisionnement et traitement de l'eau potable	-	-	-
Réseau de distribution de l'eau potable	1 966,9	1 981,9	0,8
Traitement des eaux usées	-	-	-
Réseaux d'égout	790,9	860,8	8,8
Déchets domestiques et assimilés	6 962,6	5 853,4	(15,9)
Matières recyclables et autres	3 307,7	3 705,0	12,0
Protection de l'environnement	36,9	-	(100,0)
Autres	-	-	-
<b>Santé et bien-être</b>			
Inspection des aliments	-	-	-
Logement social	-	-	-
Sécurité du revenu	-	-	-
Autres	929,0	926,6	(0,3)
<b>Aménagement, urbanisme et développement</b>			
Aménagement, urbanisme et zonage	2 781,3	2 818,9	1,4
Promotion et développement économique	111,4	112,9	1,3
Rénovation urbaine	-	-	-
Autres	-	-	-
<b>Loisirs et culture</b>			
Centres communautaires - act. récréatives	4 333,0	4 663,7	7,6
Patinoires intérieures et extérieures	1 430,6	1 536,1	7,4
Piscines, plages et ports de plaisance	1 782,5	2 167,4	21,6
Parcs et terrains de jeu	4 966,5	5 815,7	17,1
Expositions et foires et autres	789,3	771,2	(2,3)
Centres communautaires - act. culturelles	1 323,2	1 343,7	1,5
Bibliothèques	3 819,4	4 366,5	14,3
Musées et centres d'exposition	-	-	-
Autres - activités culturelles	820,8	1 068,3	30,2
<b>Soutien matériel et technique</b>			
Gestion et exploitation des immeubles	1 027,1	1 017,7	(0,9)
Gestion des parcs de véhicules et ateliers	-	-	-
<b>Frais de financement</b>			
Financement			
Remboursement de la dette à long terme	-	-	-
<b>TOTAL</b>	<b>70 554,3</b>	<b>70 946,8</b>	<b>0,6</b>

## Revenus par catégories

(en milliers de dollars)

	Comparatif 2010	Budget 2011	Écart en %
Taxes	0,0	0,0	-
Paielements tenant lieux de taxes	0,0	0,0	-
Quotes-parts	0,0	0,0	-
Services rendus aux organismes municipaux	0,0	0,0	-
Autres services rendus	2 550,4	2 550,4	-
Transferts	0,0	0,0	-
	2 550,4	2 550,4	-
Montant d'équilibre <sup>1</sup>	68 003,9	68 396,4	0,6
Montant additionnel <sup>2</sup>	0,0	0,0	-
Affectations <sup>3</sup>	-	-	-
	68 003,9	68 396,4	0,6
<b>Total</b>	<b>70 554,3</b>	<b>70 946,8</b>	<b>0,6</b>

<sup>1</sup> Représente la portion des crédits budgétaires de l'arrondissement qui est assumée par l'ensemble du budget de la Ville, soit la différence entre les dépenses de l'arrondissement et ses revenus autonomes incluant les affectations et tout montant additionnel compensé par une taxe locale spéciale.

<sup>2</sup> Montant versé à l'arrondissement compensé par une taxe locale spéciale.

<sup>3</sup> Correspond à la portion des dépenses financées à même les surplus et les réserves financières de l'arrondissement.

## Dépenses par principaux objets et catégories d'emplois

(en milliers de dollars et en années-personnes)

	\$			Année-personne		
	Comparatif 2010	Budget 2011	Écart en %	Comparatif 2010	Budget 2011	Écart en %
<b>Dépenses</b>						
Rémunération et cotisations de l'employeur						
- élus	0,0	0,0	-	0,0	0,0	-
- cadres et contremaîtres	6 162,8	6 217,6	0,9	56,0	57,0	1,8
- professionnels et cols blancs	12 763,0	13 199,9	3,4	214,4	213,9	(0,2)
- cols bleus	13 113,6	13 279,3	1,3	202,2	202,7	0,2
- policiers	0,0	0,0	-	0,0	0,0	-
- pompiers	0,0	0,0	-	0,0	0,0	-
- préposés aux traverses d'écoliers	0,0	0,0	-	0,0	0,0	-
	32 039,4	32 696,8	2,1	472,6	473,6	0,2
Transport et communication	941,2	935,6	(0,6)			
Services professionnels	934,6	942,6	0,9			
Services techniques et autres	12 514,0	12 679,3	1,3			
Location, entretien et réparation	11 579,2	11 829,0	2,2			
Biens non durables	4 462,6	4 384,7	(1,7)			
Biens durables	75,7	237,6	213,9			
Frais de financement	0,0	0,0	-			
Contributions à des organismes	3 739,5	3 820,9	2,2			
Autres objets	4 268,1	3 420,3	(19,9)			
	38 514,9	38 250,0	(0,7)			
<b>Financement</b>						
Financement à long terme des activités de fonctionnement	0,0	0,0	-			
Remboursement de la dette à long terme	0,0	0,0	-			
	-	-	-			
<b>Total</b>	<b>70 554,3</b>	<b>70 946,8</b>	<b>0,6</b>			

Budget 2011 et PTI 2011-2013 –  
Arrondissement de Côte-des-Neiges–Notre-Dame-de-Grâce

PROGRAMME TRIENNAL D'IMMOBILISATIONS 2011-2013

**Investissements par projets et programmes**

(en milliers de dollars)

Numéro	Projet	2011	2012	2013	Total PTI	Ultérieur	Grand total
<b>30099</b>	Construction d'une bibliothèque	2 000,0	1 700,0	700,0	<b>4 400,0</b>	-	4 400,0
<b>42400</b>	Construction du complexe sportif et communautaire Benny	1 450,0	-	-	<b>1 450,0</b>	-	1 450,0
<b>55037</b>	Programme de mise aux normes des feux de circulation	-	1 000,0	1 000,0	<b>2 000,0</b>	-	2 000,0
<b>55734</b>	Programme de réfection routière	1 750,0	2 000,0	2 000,0	<b>5 750,0</b>	-	5 750,0
<b>55744</b>	Programme de réparations mineures de trottoirs (2012)	-	500,0	500,0	<b>1 000,0</b>	-	1 000,0
<b>67851</b>	Programme de réfection d'enveloppes de bâtiments	-	-	900,0	<b>900,0</b>	-	900,0
<b>68027</b>	Programme de remplacement de véhicules	1 009,0	1 009,0	1 109,0	<b>3 127,0</b>	-	3 127,0
<b>Total</b>		6 209,0	6 209,0	6 209,0	<b>18 627,0</b>	-	18 627,0

