

ÉNONCÉ DE L'INTÉRÊT PATRIMONIAL

Immeuble John Lysaght Limited (620, rue Saint-Paul Ouest, arrondissement de Ville-Marie)

DÉSIGNATION PATRIMONIALE

Désignation au Plan d'urbanisme : Situé dans un secteur d'intérêt archéologique à fort potentiel

Statut en vertu de la Loi sur le patrimoine culturel du Québec : Aucun

Désignation patrimoniale fédérale : Aucune



Immeuble John Lysaght Limited (Source : Ville de Montréal, août 2013)



Photo aérienne du site (Source : Mapinfo, 2011)

SYNTHÈSE DE L'INTÉRÊT PATRIMONIAL

L'intérêt patrimonial de l'immeuble John Lysaght Limited repose d'abord sur sa valeur historique. Construit pour une entreprise manufacturière de fer et d'acier, ce bâtiment témoigne de l'effervescence industrielle du faubourg des Récollets au cours de la deuxième moitié du XIX^e et du début du XX^e siècle. Il présente aussi un intérêt par sa localisation en bordure d'une des plus anciennes artères de Montréal et la rareté relative de ce type particulier de petites constructions dans le secteur, résultant des nombreuses démolitions au fil du temps.

L'intérêt de ce site repose ensuite sur son grand potentiel archéologique en raison de la présence possible, sous le bâtiment, des vestiges d'un canal creusé par les Sulpiciens et de constructions ayant occupé le site au XIX^e siècle.

L'immeuble John Lysaght Limited présente également une valeur architecturale par sa représentativité de l'architecture industrielle de cette époque.

Enfin, ce bâtiment présente une valeur paysagère urbaine associée à sa localisation dans le faubourg des Récollets, un secteur dynamique où se côtoient bâtiments anciens d'intérêt et immeubles contemporains, à son mode d'implantation adapté à la trame urbaine, ainsi qu'à l'utilisation de la brique rouge et à son caractère ancien créant un effet d'ensemble avec les anciens bâtiments industriels voisins.

ÉNONCÉ DE L'INTÉRÊT PATRIMONIAL

Immeuble John Lysaght Limited (620, rue Saint-Paul Ouest, arrondissement de Ville-Marie)

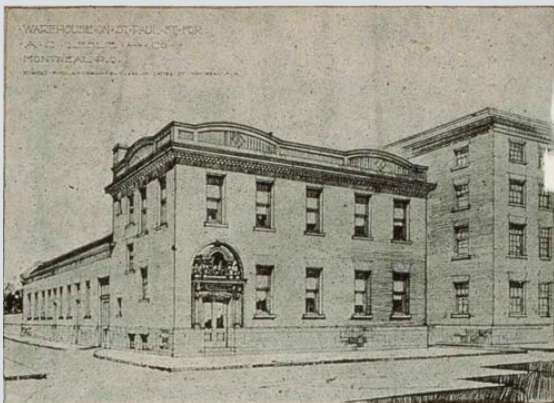
CHRONOLOGIE - Événements marquants

1642	Fondation de Montréal (Ville-Marie). Les fondateurs de la ville débarquent sur une pointe de terre à l'embouchure d'une petite rivière et y construisent un fort.
Vers 1645	Un chemin borde la commune située entre le fleuve et la petite rivière Saint-Pierre (située juste au nord de l'actuelle rue William).
1673	Les Sulpiciens créent officiellement la rue Saint-Paul selon un plan d'ensemble fait en 1672, en utilisant le chemin qui bordait la lisière nord de la commune.
Fin du XVII ^e s.	Les Sulpiciens creusent un canal reliant le lac Saint-Pierre au fleuve Saint-Laurent pour alimenter un moulin à farine. Ce canal traverse le site à l'étude d'ouest en est (il est comblé avant 1804).
XVIII ^e siècle	Le faubourg des Récollets, situé à l'ouest des fortifications (de la rue McGill) et dont le site à l'étude fait partie, compte des maisons de bois, des commerces d'artisans et des terres agricoles (au sud de l'actuelle rue William).
1804-1806	Construction du Collège de Montréal ou Petit Séminaire, sur un vaste terrain situé au sud de la rue du Collège (aujourd'hui la rue Saint-Paul) et situé juste à l'ouest du site à l'étude.
1804-1817	Démantèlement des fortifications de la ville.
Début du XIX ^e s.	Ouverture de la rue McGill.
1821-1825	Construction du canal de Lachine qui entraîne le développement industriel du faubourg des Récollets et de Griffintown.
Entre 1825 et 1846	Construction d'un ensemble de bâtiments à l'est du Petit Séminaire, notamment sur le site à l'étude.
1861	Les élèves du Petit Séminaire sont transférés au Grand Séminaire nouvellement construit sur la rue Sherbrooke. Le Petit Séminaire est occupé par la suite par des militaires britanniques jusqu'en 1870.
Entre 1865 et 1869	Canalisation en souterrain de la rivière Saint-Pierre (à l'ouest de la rue McGill).
Vers 1892	Démolition des bâtiments qui occupaient alors le site à l'étude.
Vers 1900	Élargissement de la rue Saint-Paul (du côté sud) et prolongement de la rue De Longueuil entre les rues Saint-Paul et William.
1904-1905	Construction de l'immeuble à l'étude (620, rue Saint-Paul Ouest) pour l'entreprise manufacturière de fer et d'acier galvanisé John Lysaght Limited (dont l'agent distributeur est A.C.Leslie & Company Limited), d'après les plans de l'architecte Robert Findlay selon certaines sources.
20 ^e siècle	Désindustrialisation progressive du faubourg des Récollets, en particulier entre 1929 et les années 1970.
Vers 1953	Ajout probable du plancher de l'étage dans la partie arrière du bâtiment.
1975	Travaux de réparation de la maçonnerie de la façade (au 2 ^e étage), entraînant possiblement la suppression du couronnement d'origine.
Années 1980	Période probable de l'ajout de fenêtres à l'étage de la partie arrière du bâtiment.

ÉNONCÉ DE L'INTÉRÊT PATRIMONIAL

Immeuble John Lysaght Limited (620, rue Saint-Paul Ouest, arrondissement de Ville-Marie)

VALEUR HISTORIQUE



Gravure publiée peu après la construction de l'immeuble abritant l'entreprise A.C. Leslie & Co. Ltd (agent distributeur de John Lysaght Limited). Notons que certains éléments de l'immeuble réalisé diffèrent de ceux de la gravure.

(Source : Montreal Herald, 1906, BAnQ, albums de rue E.Z. Massicotte)

La valeur historique de l'immeuble John Lysaght Limited repose sur :

- son témoignage de l'effervescence industrielle du faubourg des Récollets au cours de la deuxième moitié du XIX^e et du début du XX^e siècle;
- sa position en bordure de la rue Saint-Paul, une des plus anciennes artères de Montréal et pendant longtemps la rue commerciale la plus importante de la ville;
- la rareté relative de ce type particulier de petites constructions industrielles dans le secteur, résultant des nombreuses démolitions au fil du temps;
- son association avec l'entreprise manufacturière britannique de fer et d'acier John Lysaght Limited, propriétaire constructeur de l'immeuble;
- le lien historique entre ce site et les Sulpiciens qui y ont aménagé un canal à la fin du XVII^e siècle, puis qui ont fait construire leur Petit Séminaire juste à l'ouest du site;
- le fait que l'immeuble ait conservé un usage industriel léger ou manufacturier au fil du temps.

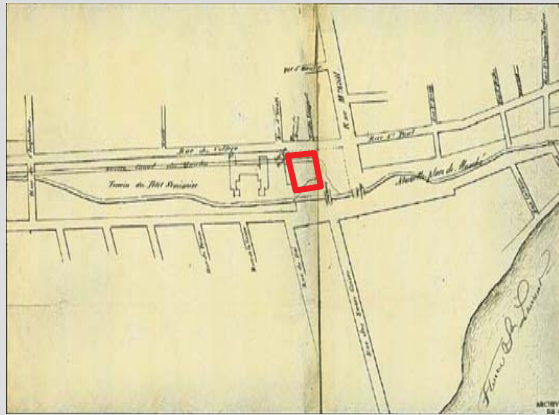
ÉLÉMENTS CARACTÉRISTIQUES

- La position du site en bordure de la rue Saint-Paul, artère historique importante
- L'immeuble John Lysaght Limited lui-même, notamment :
 - son implantation à la limite des lignes de lots qui témoigne des modifications apportées à la trame urbaine à la fin du XIX^e siècle, et des façons de s'implanter en milieu industriel urbain à l'époque
 - ses caractéristiques architecturales et ses matériaux d'origine (brique rouge, bois, etc.) associés aux constructions industrielles de la fin du XIX^e et du début du XX^e siècle et témoignant de son ancienneté
 - sa composition architecturale sobre témoignant de sa vocation d'origine (grossiste d'acier et de métaux, avec espace d'entreposage et bureaux à l'étage) et le caractère soigné de sa façade sur la rue Saint-Paul (perceptible malgré les modifications effectuées au fil du temps par la régularité de la composition, l'utilisation de la pierre bossagée pour le socle et l'entrée inscrite dans un arc en plein cintre) reflétant la fonction administrative de cette partie
- La présence probable de vestiges du canal des Sulpiciens

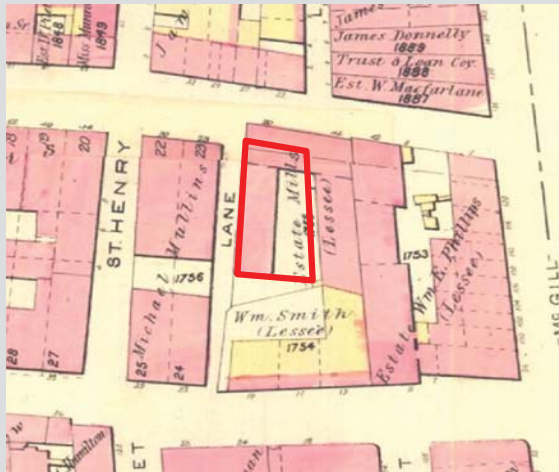
ÉNONCÉ DE L'INTÉRÊT PATRIMONIAL

Immeuble John Lysaght Limited (620, rue Saint-Paul Ouest, arrondissement de Ville-Marie)

VALEUR ARCHÉOLOGIQUE



Extrait d'un plan du faubourg des Récollets montrant le site du Petit Séminaire et du canal des Sulpiciens, vers 1815, APSSM, P1.9.1-13. L'emplacement approximatif du site à l'étude est indiqué en rouge.
(Tiré de Ethnoscop, 2010, reproduction en annexe de Alan M. Stewart et Valérie D'Amour, Dossier documentaire du Petit Séminaire de Montréal, Îlot Saint-Paul/Saint-Henri/William/Duke, Lot 1756, quartier Sainte-Anne, février 2007)



Extrait d'un plan de 1890 montrant les constructions qui occupaient le site (indiqué en rouge) au XIX^e siècle.
(Source : Chas. E. Goad, Atlas of the City of Montreal, planche 24, 1890, BANQ)

La valeur archéologique du site de l'immeuble John Lysaght Limited repose sur :

- la présence potentielle, sous le bâtiment, des vestiges d'un canal creusé par les Sulpiciens à la fin du XVII^e siècle, et de vestiges des constructions qui ont occupé le site au XIX^e siècle;
- son potentiel documentaire sur le premier canal des Sulpiciens et l'occupation antérieure du site;
- la proximité de la rivière Saint-Pierre (canalisée dans les années 1860) qui traversait vraisemblablement le lot directement au sud du site et dont le versant a pu servir de dépotoir pour l'ancien faubourg du XVIII^e siècle (potentiel documentaire relatif aux occupations et activités rattachées au faubourg).

ÉLÉMENTS CARACTÉRISTIQUES

- La présence probable de vestiges du canal des Sulpiciens et de constructions du XIX^e siècle sous le bâtiment
- La présence probable d'une couche dépotoir associée au versant nord de la rivière Saint-Pierre

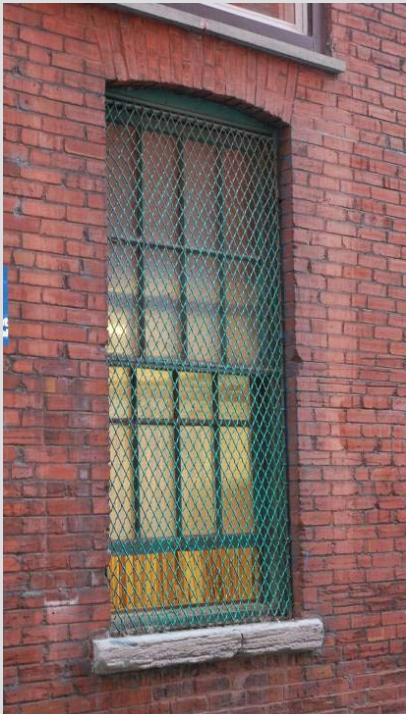
ÉNONCÉ DE L'INTÉRÊT PATRIMONIAL

Immeuble John Lysaght Limited (620, rue Saint-Paul Ouest, arrondissement de Ville-Marie)

VALEUR ARCHITECTURALE



Section de deux étages à l'avant de l'immeuble
(Source : Ville de Montréal, août 2013)



Une des fenêtres en bois (guillotine à carreaux) de
l'immeuble, probablement d'origine
(Source : Ville de Montréal, août 2013)

La valeur architecturale de l'immeuble John Lysaght Limited repose sur :

- sa composition architecturale sobre représentative de l'architecture industrielle de la fin du XIX^e et du début du XX^e siècle et témoignant du travail des artisans de cette époque (pierre bossagée, porte et fenêtres en bois);
- son association probable avec l'architecte Robert Findlay, architecte important à Montréal au début du XX^e siècle, qui aurait conçu ce bâtiment (ne se situe toutefois pas parmi ses œuvres majeures).

ÉLÉMENTS CARACTÉRISTIQUES

- Les caractéristiques architecturales de l'immeuble John Lysaght Limited, typiques des petits bâtiments industriels de l'époque :
 - volumétrie (toit plat)
 - revêtement de brique rouge
 - composition sobre intégrant quelques jeux de brique
 - rythme, dimension et forme des ouvertures à arc surbaissé, etc.
- Ses matériaux et éléments d'origine, notamment la brique rouge, les fenêtres en bois (guillotine à carreaux), la porte de garage en bois, la pierre bossagée, etc.
- Le caractère soigné de sa façade sur la rue Saint-Paul, perceptible malgré les modifications effectuées au fil du temps par la régularité de la composition, l'utilisation de la pierre bossagée pour le socle et l'entrée inscrite dans un arc en plein cintre

ÉNONCÉ DE L'INTÉRÊT PATRIMONIAL

Immeuble John Lysaght Limited (620, rue Saint-Paul Ouest, arrondissement de Ville-Marie)

VALEUR PAYSAGÈRE URBAINE



La rue Saint-Paul (vers l'ouest) ponctuée d'anciens bâtiments industriels en brique
(Source : Ville de Montréal, août 2013)

La valeur paysagère urbaine de l'immeuble John Lysaght Limited repose sur :

- sa localisation dans le faubourg des Récollets, un secteur dynamique en mutation caractérisé par la présence de bâtiments anciens d'intérêt et d'immeubles contemporains;
- son mode d'implantation (sans marge de recul) adapté à la trame urbaine;
- l'utilisation de la brique rouge et son aspect ancien qui caractérisent également les anciens bâtiments industriels voisins (soit le 640 et le 683, rue Saint-Paul Ouest), créant ainsi un effet d'ensemble intéressant;
- son gabarit à l'échelle du piéton plutôt rare dans le secteur et qui diffère de celui des constructions plus imposantes à proximité.

ÉLÉMENTS CARACTÉRISTIQUES

- Sa localisation sur la rue Saint-Paul, à proximité de la rue McGill, du Vieux-Montréal et du centre-ville
- Son implantation sur les lignes de lots
- Son parement de brique rouge
- Son caractère ancien
- Son faible gabarit

ÉNONCÉ DE L'INTÉRÊT PATRIMONIAL

Immeuble John Lysaght Limited (620, rue Saint-Paul Ouest, arrondissement de Ville-Marie)

DÉMARCHE

Cet énoncé répond à une demande faite par l'arrondissement de Ville-Marie à la Division du patrimoine de la Direction de la culture et du patrimoine pour l'évaluation de l'intérêt patrimonial de ce site en collaboration avec l'arrondissement.

Il se base sur la consultation d'une documentation portant sur le site, sur les expertises et expériences des participants au groupe de travail et sur une série d'observations et de constats découlant de la visite des lieux effectuée le 21 août 2013.

RÉFÉRENCE

BOUCHARD, ISABELLE, *Recherche patrimoniale préalable, 620, rue Saint-Paul Ouest, Montréal*. Montréal, juin 2013.

GROUPE DE TRAVAIL

Isabelle Bouchard, consultante en patrimoine

Thomas Fontaine, architecte, Ville de Montréal, arrondissement de Ville-Marie

André Fortin, directeur principal Développement, Groupe Mach

Marie-Claude Morin, archéologue, Ville de Montréal, Direction de la culture et du patrimoine, Division du patrimoine

Jennifer Ouellet, conseillère en aménagement, Ville de Montréal, Direction de la culture et du patrimoine, Division du patrimoine

RÉDACTEUR

Jennifer Ouellet, conseillère en aménagement, Ville de Montréal, Direction de la culture et du patrimoine, Division du patrimoine