

# INDICATEURS CLÉS DE L'ÉCONOMIE

13 MARS 2026

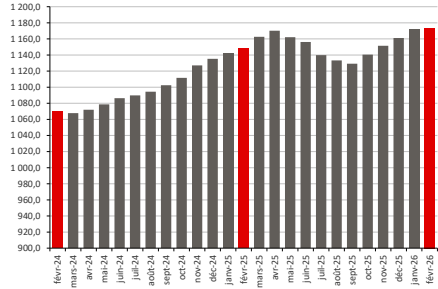
Division de l'intelligence économique et de l'évaluation des programmes  
Service du développement économique • Ville de Montréal

 Données mises à jour  
cette semaine

## EMPLOI TOTAL


### PERSONNES EN EMPLOI


En nombre (000), (données désaisonnalisées)



Source : Institut de la statistique du Québec • Statistique Canada.

Février 2026 - Agglomération de Montréal  
**1 173 500 personnes en emploi**

 var. janvier 2026  
+ 0,2 %

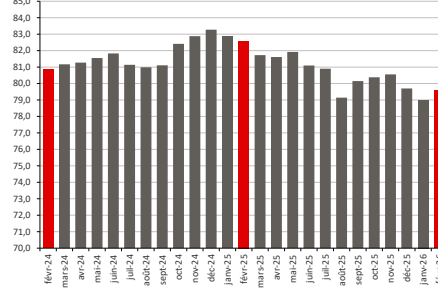
 var. février 2025  
+ 2,2 %

On dénombrait 1 173 500 personnes en emploi sur le territoire de l'agglomération de Montréal en février dernier, en hausse de 0,2 % (+ 1 900 postes) par rapport au mois précédent. Il s'agit, par ailleurs, d'une hausse de 2,2 % (+ 25 600 postes) par rapport à ce qui avait été enregistré un an auparavant, soit en février 2025.

## EMPLOI À TEMPS PLEIN

### PART DE L'EMPLOI À TEMPS PLEIN


En %, (données désaisonnalisées)



Source : Institut de la statistique du Québec • Statistique Canada.

Février 2026 - Agglomération de Montréal  
**79,6 % part de l'emploi à temps plein**

 var. janvier 2026  
+ 0,6 point de %

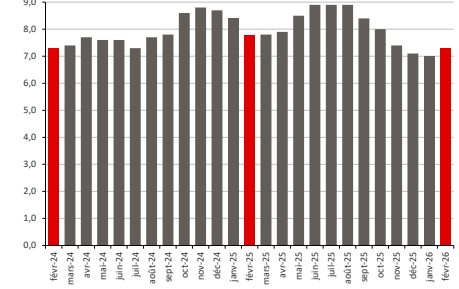
 var. février 2025  
- 3,0 points de %

La part des postes à temps plein dans l'ensemble des emplois recensés dans l'agglomération de Montréal s'élevait à 79,6 % en février, en hausse de 0,6 point de pourcentage par rapport au mois précédent. Il s'agit, toutefois, d'une baisse de 3,0 points de pourcentage par rapport au taux de 82,6 % enregistré en février 2025.

## CHÔMAGE

### TAUX DE CHÔMAGE

En %, (données désaisonnalisées)



Source : Institut de la statistique du Québec • Statistique Canada.

Février 2026 - Agglomération de Montréal  
**7,3 % taux de chômage**

 var. janvier 2026  
+ 0,3 point de %

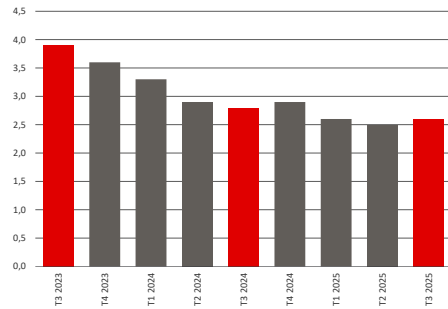
 var. février 2025  
- 0,5 point de %

Le taux de chômage a augmenté de 0,3 point de pourcentage entre les mois de janvier et de février 2026, dans l'agglomération de Montréal, pour s'établir à 7,3 %. À noter qu'à pareille date, l'an dernier, le taux de chômage des Montréalais de 15 ans et plus s'élevait à 7,8 %.

## POSTES VACANTS


### TAUX DE POSTES VACANTS


En %, (données désaisonnalisées)



Source : Statistique Canada, Tableau 14-10-0325-01.

3<sup>ème</sup> trimestre 2025 - Agglomération de Montréal  
**2,6 % taux de postes vacants**

 var. T2 2025  
+ 0,1 point de %

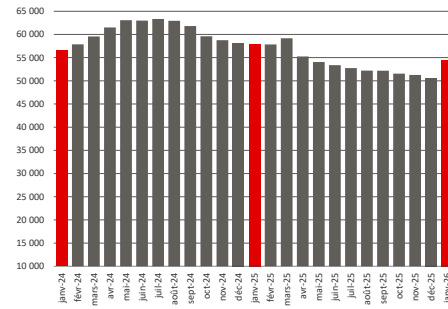
 var. T3 2024  
- 0,2 point de %

Statistique Canada évalue à 2,6 % le taux de postes vacants au 3<sup>ème</sup> trimestre de 2025 dans les entreprises de l'île de Montréal, soit une hausse de 0,1 point de pourcentage par rapport au trimestre précédent. Selon les données de l'enquête, 34 435 postes étaient à combler sur le territoire de l'agglomération de Montréal au 3<sup>ème</sup> trimestre de 2025, soit 1 440 postes de plus que ce qui avait été enregistré au trimestre précédent.

## AIDE SOCIALE


### ADULTES, SANS CONTRAINTES À L'EMPLOI


En nombre



Source : Ministère du Travail et de la Solidarité sociale.

Janvier 2026 - Agglomération de Montréal  
**54 477 bénéficiaires**

 var. décembre 2025  
+ 7,6 %

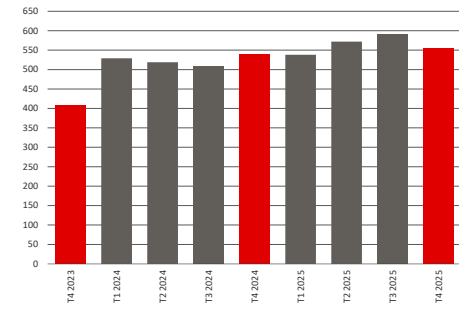
 var. janvier 2025  
- 6,1 %

Selon le dernier relevé du ministère de l'Emploi et de la Solidarité sociale, 54 477 adultes montréalais, aptes à l'emploi, ont reçu des prestations d'assistance sociale en janvier dernier, en hausse de 7,6 % par rapport au mois précédent. À noter qu'à pareille date, l'an dernier, le nombre de bénéficiaires de l'aide sociale dans l'agglomération de Montréal s'élevait à un peu plus de 58 000.

## FAILLITES PERSONNELLES

### FAILLITES


En nombre de consommateurs



Source : Bureau du surintendant des faillites Canada.

4<sup>ème</sup> trimestre 2025 - Agglomération de Montréal  
**554 faillites de consommateurs**

 var. T3 2025  
- 6,3 %

 var. T4 2024  
+ 3,0 %

Selon les données du Bureau du surintendant des faillites, 554 faillites personnelles ont été enregistrées dans l'agglomération de Montréal au 4<sup>ème</sup> trimestre de 2025, soit 6,3 % de faillites de moins que ce qui avait été enregistré au trimestre précédent. Il s'agit, toutefois, d'une hausse de 3,0 % par rapport aux 538 dossiers de faillites répertoriés à la même période l'an dernier.

# INDICATEURS CLÉS DE L'ÉCONOMIE

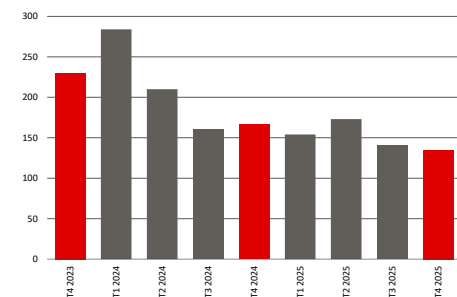
## 13 MARS 2026

 Données mises à jour cette semaine

### FAILLITES D'ENTREPRISES

#### FAILLITES

En nombre d'entreprises



Source : Bureau du surintendant des faillites Canada.

4<sup>e</sup> trimestre 2025 - Agglomération de Montréal  
**135 faillites d'entreprises**

 var. T3 2025  
- 3,6 %

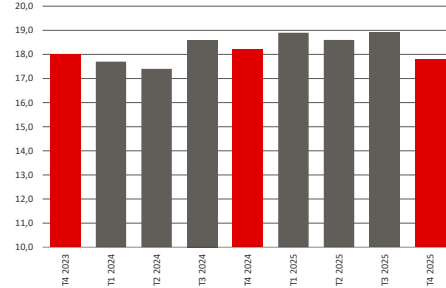
 var. T4 2024  
- 18,7 %

Le Bureau du surintendant des faillites a dénombré 135 faillites d'entreprises sur le territoire de l'agglomération de Montréal au 4<sup>e</sup> trimestre de 2025, soit 3,6 % de moins que ce qui avait été enregistré au trimestre précédent. Il s'agit, par ailleurs, d'une baisse de 18,7 % par rapport aux 166 faillites d'entreprises répertoriées à la même période l'an dernier.

### ESPACES À BUREAUX


#### Taux d'inoccupation des espaces


En %



Source : CBRE.

4<sup>e</sup> trimestre 2025 - Quartier central des affaires  
**17,8 % taux d'inoccupation**

 var. T3 2025  
- 1,1 point de %

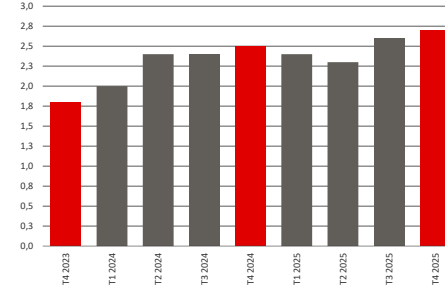
 var. T4 2024  
- 0,4 point de %

Le taux d'inoccupation des espaces à bureaux du Quartier central des affaires s'élevait à 17,8 % au 4<sup>e</sup> trimestre de 2025, en baisse de 1,1 point par rapport au trimestre précédent. Au cours de la même période, ce taux a diminué de 1,1 point dans l'ouest de l'île et a augmenté de 1,5 point dans l'est de l'île pour s'établir, respectivement, à 17,9 % et à 23,6 %.

### ESPACES INDUSTRIELS


#### Taux d'inoccupation des espaces


En %



Source : CBRE.

4<sup>e</sup> trimestre 2025 - Couronne centrale  
**2,7 % taux d'inoccupation**

 var. T3 2025  
+ 0,1 point de %

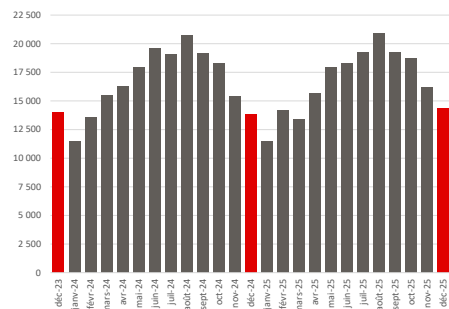
 var. T4 2024  
+ 0,2 point de %

Le taux d'inoccupation des espaces industriels dans la couronne centrale de l'île de Montréal s'élevait à 2,7 % au 4<sup>e</sup> trimestre de 2025, en hausse de 0,1 point par rapport au trimestre précédent. Au cours de la même période, ce taux a diminué de 0,2 point dans l'ouest de l'île et a augmenté de 1,6 point dans l'est de l'île pour s'établir, respectivement, à 6,4 % et à 9,2 %.

### TOURISME

#### UNITÉS D'HÉBERGEMENT OCCUPÉES

En nombre d'unités



Source : Tourisme Québec.

Décembre 2025 - Agglomération de Montréal  
**14 343 unités occupées**

 var. novembre 2025  
- 0,8 %

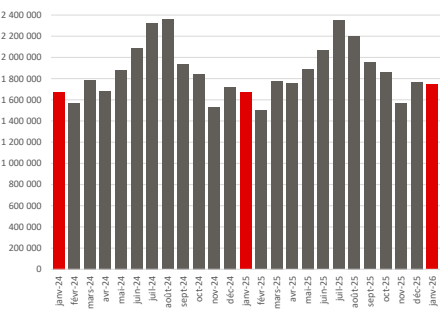
 var. décembre 2024  
+ 0,8 %

Selon les données publiées par Tourisme Québec, on dénombrait 14 343 unités d'hébergement occupées dans les établissements hôteliers de l'île de Montréal en décembre dernier, en baisse de 0,8 % par rapport au mois précédent. À noter qu'au cours du mois de décembre 2025, le taux d'occupation dans les établissements hôteliers de Montréal s'élevait à 59,0 %, alors qu'il était de 66,0 % en novembre.

### TRAFIC AÉROPORTUAIRE

#### PASSAGERS EMBARQUÉS/DÉBARQUÉS ADM


En nombre



Source : Aéroports de Montréal.

Janvier 2026 - Agglomération de Montréal  
**1 743 862 passagers**

 var. décembre 2025  
- 1,3 %

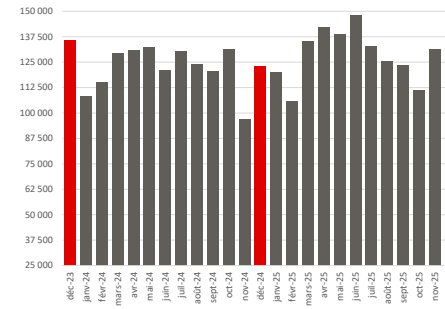
 var. janvier 2025  
+ 4,5 %

Au total, 1 743 862 passagers ont transité par les installations aéroportuaires montréalaises en janvier dernier, en baisse de 1,3 % par rapport au mois précédent. Au cours de cette période, le nombre de voyageurs a augmenté de 5,5 % sur les vols internationaux, mais a diminué de 7,0 % sur les vols transfrontaliers et de 9,2 % sur les liaisons effectuées à l'intérieur du Canada.

### TRAFIC PORTUAIRE

#### TRAFIC MENSUEL DE CONTENEURS EVP

En nombre



Source : Port de Montréal.

Décembre 2025 - Agglomération de Montréal  
**101 047 conteneurs équivalent 20 pieds**

 var. novembre 2025  
- 23,2 %

 var. décembre 2024  
- 17,8 %

Au total, 101 047 conteneurs EVP ont été enregistrés au Port de Montréal en décembre 2025, soit une baisse de 23,2 % par rapport au mois précédent. Il s'agit, par ailleurs, d'une baisse de 17,8 % par rapport à ce qui avait été enregistré un an auparavant, soit en décembre 2024.

# INDICATEURS CLÉS DE L'ÉCONOMIE

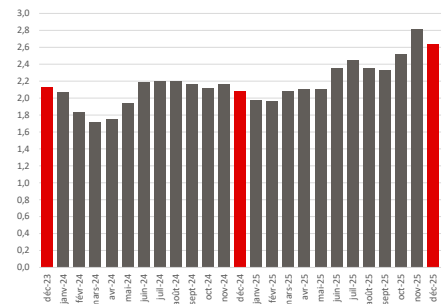
13 MARS 2026

 Données mises à jour cette semaine

## CONSTRUCTION

### INVESTISSEMENTS EN CONSTRUCTION

En milliards de dollars, (données non désaisonnalisées)



Source : Statistique Canada. Tableau 34-10-0175-01.

Décembre 2025 - RMR de Montréal  
**2,6 G\$ investis**

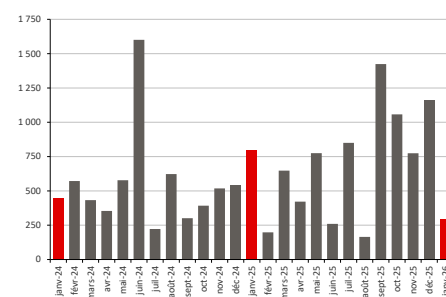
 var. novembre 2025 -6,5 %  var. décembre 2024 +26,3 %

Les investissements en construction de bâtiments dans la région métropolitaine de Montréal ont diminué de 6,5 % en un mois pour s'établir à un peu plus de 2,6 G\$ en décembre 2025. Au cours de cette période, les investissements en construction ont augmenté de 0,6 % dans le secteur non résidentiel, mais ont diminué de 8,2 % dans le secteur résidentiel.

## MISES EN CHANTIER

### MISES EN CHANTIER RÉSIDENNELLES

En nombre d'unités



Source : Société canadienne d'hypothèques et de logement (SCHL)

Janvier 2026 - Agglomération de Montréal  
**298 unités mises en chantier**

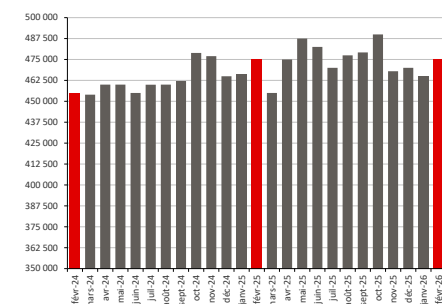
 var. décembre 2025 -74,3 %  var. janvier 2025 -62,8 %

Selon les données publiées par la SCHL, 298 unités résidentielles ont été mises en chantier en janvier dernier sur le territoire de l'agglomération de Montréal, en baisse de 74,3 % par rapport au mois précédent. Il s'agit, par ailleurs, d'une baisse de 62,8 % par rapport à ce qui avait été comptabilisé un an auparavant, soit en janvier 2025.

## VENTE DE RÉSIDENCES



### PRIX DE VENTE MÉDIAN DES COPROPRIÉTÉS

En \$



Source : Association professionnelle des courtiers immobiliers du Québec.

Février 2026 - Agglomération de Montréal  
**4765 000 \$**

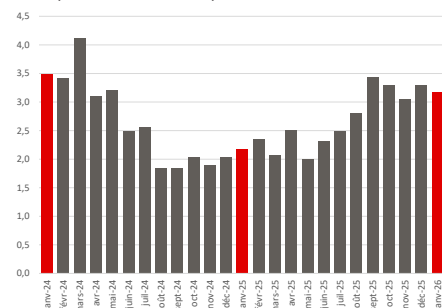
 var. janvier 2026 +2,2 %  var. février 2025 0,0 %

Le prix de vente médian des copropriétés a augmenté de 2,2 % entre les mois de janvier et de février 2026, dans l'agglomération de Montréal, pour s'établir à 475 000 \$. Au cours de la même période, le prix de vente des maisons unifamiliales a augmenté de 9,5 % et celui des plex de 8,7 % s'établissant, respectivement, à 843 000 \$ et 935 000 \$.

## INFLATION


### TAUX D'INFLATION

En % (variation 12 mois)



Source : Statistique Canada. Tableau 18-10-0004-01.

Janvier 2026 - RMR de Montréal  
**3,2 %**

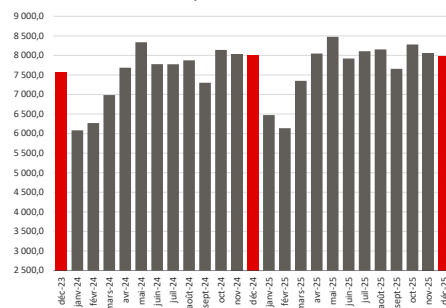
 var. décembre 2025 -0,1 point de %

Le taux d'inflation a diminué de 0,1 point de pourcentage entre les mois de décembre 2025 et de janvier 2026 dans la région métropolitaine de Montréal pour s'établir à 3,2 %. Au cours de la même période, le taux d'inflation est passé de 3,2 % à 3,0 % dans l'ensemble du Québec et de 2,4 % à 2,3 % à l'échelle du Canada.

## VENTES AU DÉTAIL

### VALEUR TOTALE DES VENTES

En milliers de dollars (données non désaisonnalisées)



Source : Statistique Canada. Tableau 20-10-0008-01.

Décembre 2025 - RMR de Montréal  
**8,0 G\$**

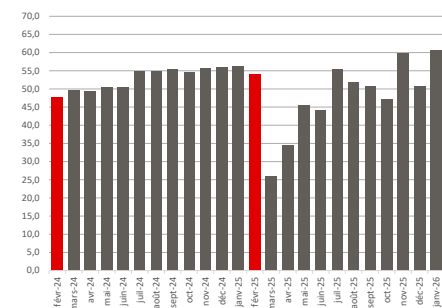
 var. novembre 2025 -1,1 %  var. décembre 2024 -0,5 %

La valeur totale des ventes au détail a diminué de 1,1 % entre les mois de novembre et de décembre 2025, dans la région métropolitaine de Montréal, pour s'établir à près 8,0 G\$. Il s'agit, par ailleurs, d'une baisse de 0,5 % par rapport à ce qui avait été enregistré un an auparavant, soit en décembre 2024.

## CONFIANCE DES PME



### INDICE DE CONFIANCE DES PME

Indice en base 100



Source : Fédération canadienne de l'entreprise indépendante.

Février 2026 - Ensemble du Québec  
**64,3**

 var. janvier 2026 +3,7 points  var. février 2025 +10,1 points

Selon le Baromètre des affaires de la Fédération canadienne de l'entreprise indépendante (FCEI), l'indice de confiance des PME du Québec a augmenté de 3,7 points entre les mois de janvier et de février 2026 pour s'établir à 64,3. À titre de comparaison, l'indice de confiance des PME dans l'ensemble du Canada s'élevait à 64,8 en février 2026, en baisse de 5,5 points par rapport au mois précédent.