

► Données sociodémographiques

Population	Âge et sexe
Immigration	Minorités visibles
Familles	Activité économique
Ménages privés	Travail
Logements privés	Professions
Langues	Scolarité
Mobilité	Revenus
Citoyenneté	Déplacement des personnes



Profil sociodémographique



Ahuntsic-Cartierville

Édition mai 2009

Incluant les données du
recensement 2006 de
Statistique Canada

Ahuntsic-Cartierville et ses habitants

L'arrondissement d'Ahuntsic-Cartierville est le cinquième arrondissement le plus peuplé de la ville de Montréal. Même si plus du quart de sa population est âgée de moins de 25 ans, l'arrondissement se distingue par une forte représentation d'âinés, âgés de 65 ans ou plus. La présence de quelques résidences pour retraités en bordure du boulevard Gouin explique cette concentration particulièrement élevée. Les personnes de 65 ans et plus vivant seules sont d'ailleurs en forte augmentation dans l'arrondissement.

La population d'Ahuntsic-Cartierville, à l'image de la ville de Montréal, est très diversifiée culturellement puisque plus d'un habitant sur trois est né à l'extérieur du Canada. À cela s'ajoute une personne sur dix qui a au moins un de ses deux parents né à l'étranger. Les principaux pays d'origine des immigrants sont l'Italie, le Liban et Haïti, mais les nouveaux immigrants qui s'installent dans l'arrondissement proviennent surtout de l'Algérie, du Maroc et de la Roumanie.

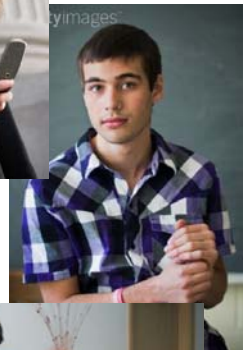
L'arrondissement d'Ahuntsic-Cartierville est majoritairement francophone alors que deux personnes sur trois parlent le français à la maison, et que trois sur quatre font usage du français au travail. La majorité de la population d'Ahuntsic-Cartierville peut par contre converser à la fois en français et en anglais.

Les familles avec enfants sont majoritaires sur le territoire de l'arrondissement. Ahuntsic-Cartierville est d'ailleurs au troisième rang des dix-neuf arrondissements montréalais pour le nombre de familles avec enfants. La concentration de familles monoparentales y est par contre sous la moyenne montréalaise.

Le type de logement le plus largement répandu à Ahuntsic-Cartierville est l'immeuble appartement de moins de cinq étages, construit le plus souvent entre 1946 et 1960. Pour cette raison, on retrouve une forte représentation de locataires dans l'arrondissement. Le loyer mensuel y est inférieur à la moyenne observée pour la ville de Montréal. Peut-être est-ce pour cette raison que les habitants d'Ahuntsic-Cartierville sont moins portés à déménager que le Montréalais moyen.

Parmi la population de 15 ans et plus sur le marché du travail, c'est dans les secteurs de la fabrication, des soins de santé et du commerce de détail que l'on compte les plus importantes proportions de travailleurs.

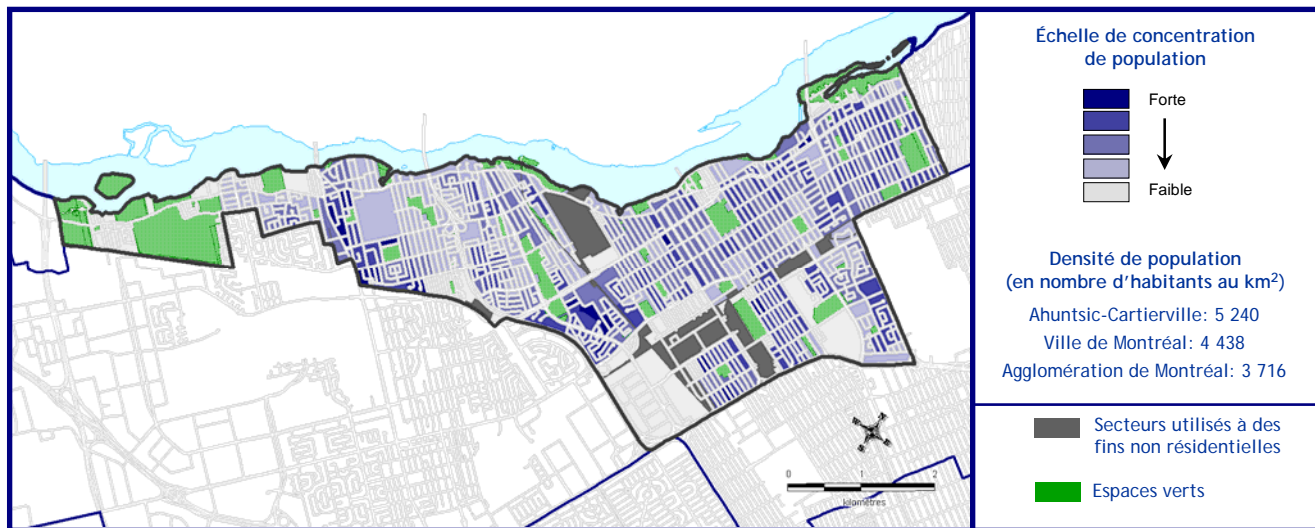
Une personne sur trois, âgée de 15 ans et plus, a fréquenté l'université. Les hommes ont reçu leur diplôme postsecondaire dans les disciplines de l'architecture et du génie, alors que les femmes sont plus particulièrement spécialisées dans l'administration et le commerce.



Population

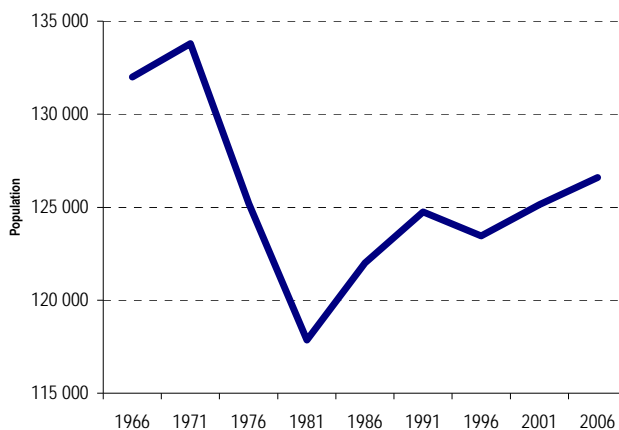
- 126 607 habitants en 2006, en croissance de 1,2 % par rapport à 2001
- 5^e arrondissement le plus peuplé de la ville de Montréal
- 7,8 % de la population de la ville et 6,8 % de la population de l'agglomération de Montréal
- Territoire de 24,2 km²
- Densité de population de 5 240 habitants au km²

Répartition de la population en 2006



Variation de la population de 1966 à 2006

- Avec une diminution de 4,1 % de sa population entre 1966 et 2006, Ahuntsic-Cartierville fait partie des onze arrondissements de Montréal qui accusent un taux de croissance négatif pour cette période.
- Même si les pertes démographiques subies au cours des années 70 n'ont pas encore été complètement récupérées, l'arrondissement voit sa population augmenter lentement depuis 1981.
- Les plus importantes croissances ont été observées au cours des périodes intercensitaires 1981-1986 (+3,5 %) et 1986-1991 (+2,2 %).
- Depuis les dix dernières années, la population augmente au rythme d'environ 1 % par période de cinq ans.

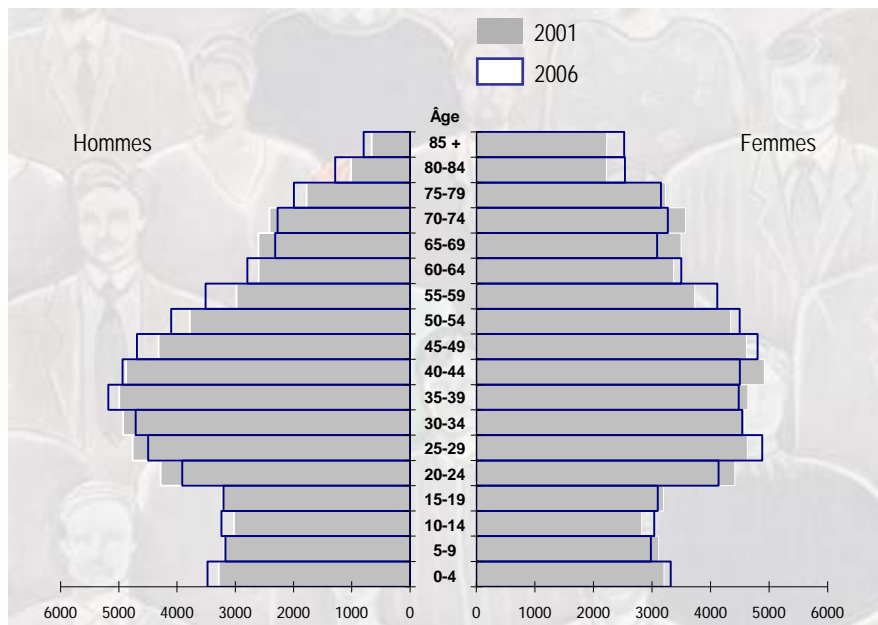


	1966	1971	1976	1981	1986	1991	1996	2001	2006
Ahuntsic-Cartierville	132 001	133 793	125 197	117 860	122 009	124 745	123 461	125 145	126 607
Taux de croissance en %	--	1,4	-6,4	-5,9	3,5	2,2	-1,0	1,4	1,2

Groupes d'âge

- On dénombre 19 225 enfants âgés de 0 à 14 ans dans l'arrondissement, soit l'équivalent de 15,2 % de la population.
- La cohorte des 15 à 24 ans, que l'on peut qualifier de jeunes étudiants, forme 11,3 % de la population et compte 14 345 personnes.
- Les jeunes adultes de 25 à 34 ans recensés sont au nombre de 18 625, soit 14,7 % de la population totale.
- Le groupe des adultes de 35 à 64 ans représente 40,4 % du total et compte 51 105 habitants.
- Le nombre d'aînés, âgés entre 65 et 79 ans, atteint 16 090 personnes et occupe une part équivalente à 12,7 % de la population.
- Les personnes faisant partie du 4^e âge, soit 80 ans ou plus sont au nombre de 7 140 et forment 5,6 % de la population de l'arrondissement.

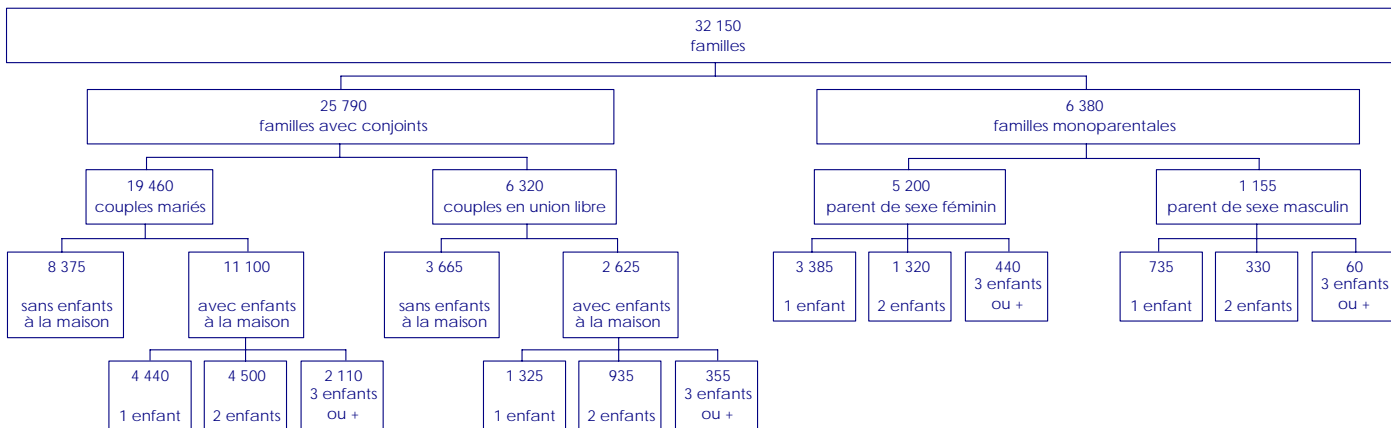
Pyramide des âges



Groupes d'âge	Hommes	Femmes	Total	%
0 - 4	3 480	3 320	6 800	5,4
5 - 9	3 170	2 980	6 150	4,9
10 - 14	3 240	3 035	6 275	5,0
15 - 19	3 200	3 100	6 300	5,0
20 - 24	3 910	4 135	8 045	6,4
25 - 29	4 495	4 880	9 375	7,4
30 - 34	4 710	4 540	9 250	7,3
35 - 39	5 180	4 480	9 660	7,6
40 - 44	4 935	4 500	9 435	7,5
45 - 49	4 690	4 805	9 495	7,5
50 - 54	4 100	4 495	8 595	6,8
55 - 59	3 510	4 115	7 625	6,0
60 - 64	2 795	3 500	6 295	5,0
65 - 69	2 315	3 085	5 400	4,3
70 - 74	2 275	3 270	5 545	4,4
75 - 79	1 995	3 150	5 145	4,1
80 - 84	1 285	2 535	3 820	3,0
85 +	795	2 525	3 320	2,6
Total	60 080	66 450	126 530	100,0

Familles

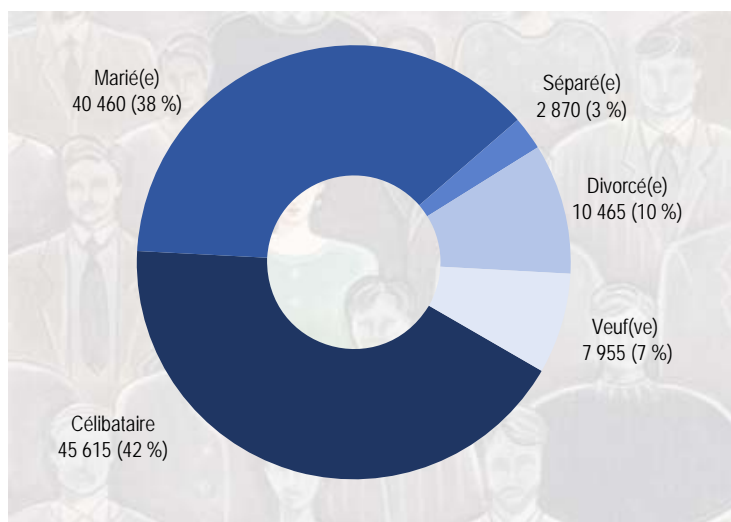
Type de familles



Familles selon l'âge des enfants à la maison

	Nombre	%
Nombre de familles avec enfants	20 105	--
Nombre total d'enfants à la maison	34 280	100,0
Moins de 6 ans	8 100	23,7
6 à 14 ans	10 935	32,0
15 à 17 ans	3 565	10,4
18 à 24 ans	6 295	18,4
25 ans et plus	5 330	15,6
Nombre moyen d'enfants à la maison	1,7	--

État matrimonial légal des personnes de 15 ans et plus



- L'arrondissement compte 32 150 familles, dont 25 790 familles avec conjoints (80,2 %) et 6 380 familles monoparentales (19,8 %).
- Parmi les 25 790 familles avec conjoints, on dénombre 19 460 couples mariés légalement (75,5 %), alors que 6 320 vivent en union libre (24,5 %).
- Au sein des 19 460 couples mariés, on retrouve 8 375 couples sans enfants à la maison (43,0 %) et 11 100 avec enfants (57,0 %).
- Parmi les 6 320 couples en union libre, 3 665 n'ont pas d'enfants à la maison (58,0 %), tandis que 2 625 en ont (42,0 %).
- Des 6 380 familles monoparentales, 5 200 ont à leur tête un parent de sexe féminin (81,5 %) et 1 155, un parent de sexe masculin (18,5 %).
- On dénombre 20 105 familles avec enfants (62,5 % des familles) dans l'arrondissement au sein desquelles vivent 34 280 enfants.
- De ces enfants, 8 100 ont moins de 6 ans, soit 23,7 % et 5 330 sont âgés de 25 ans ou plus, soit 15,6 %.
- Le nombre moyen d'enfants à la maison est de 1,7 par famille avec enfants.
- Parmi les personnes de 15 ans et plus qui habitent sur le territoire, on compte 45 615 célibataires (42 %) et 40 460 personnes mariées (38 %).

Ménages privés

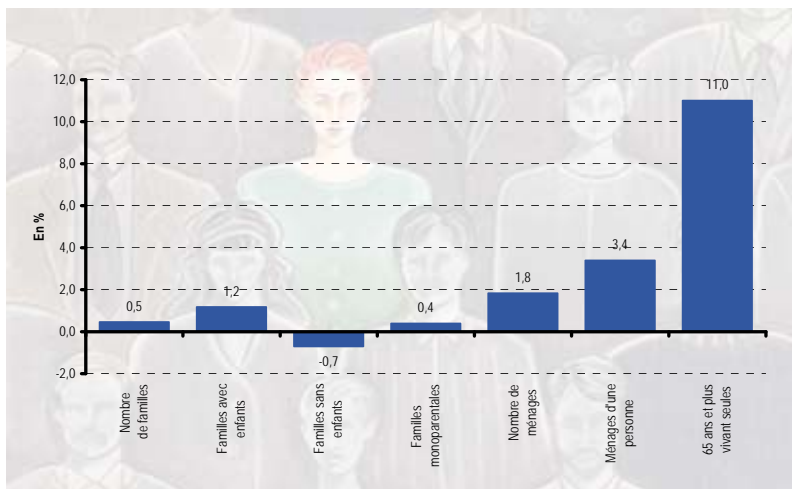
- On dénombre 57 545 ménages privés sur le territoire de l'arrondissement au sein desquels vivent 122 810 personnes.
- Les ménages composés d'une seule personne sont les plus nombreux. On en compte 23 420, soit 40,7 % du total des ménages.
- La taille moyenne d'un ménage est de 2,1 personnes.

Taille des ménages privés

	Nombre	%
Nombre total de personnes dans les ménages privés	122 810	--
Nombre de ménages privés	57 545	--
1 personne	23 420	40,7
2 personnes	16 955	29,5
3 personnes	7 860	13,7
4 à 5 personnes	8 305	14,4
6 personnes ou plus	1 000	1,7
Nombre moyen de personnes dans les ménages	2,1	--

Variation du nombre de familles et de ménages, 2001 à 2006

- Au cours de la période quinquennale 2001-2006, le nombre de familles a varié de 0,5 % et ce sont les familles avec enfants qui ont contribué à cette croissance avec 1,2 % de hausse. Les familles sans enfants ont pour leur part diminué de 0,7 %.
- Le nombre de familles monoparentales sur le territoire s'est accru de 0,4 %.
- En 2006, les ménages sont de 1,8 % plus nombreux qu'en 2001.
- Les ménages composés d'une seule personne ont fait un bond de 3,4 %.
- Les personnes de 65 ans et plus vivant seules ont augmenté de 11 % au cours des cinq dernières années.



Personnes de 65 ans et plus vivant seules

	2006
Personnes de 65 ans et plus vivant seules	7 765
Total des personnes de 65 ans et plus dans les ménages privés	20 590
Part des personnes de 65 ans et plus vivant seules en %	37,7

- On compte 7 765 personnes de 65 ans et plus qui vivent seules, soit 37,7 % de l'ensemble des personnes de 65 ans et plus qui vivent dans un ménage privé.

Logements privés

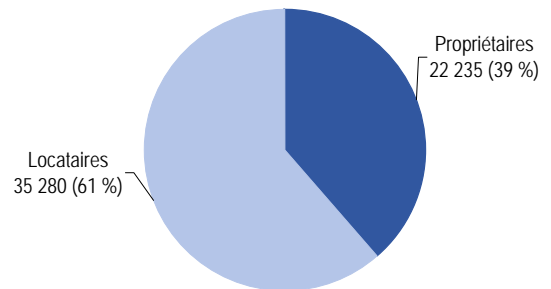
Caractéristiques des logements

	Nombre	%
Nombre de logements privés occupés	57 505	--
Nombre moyen de pièces par logement	4,8	--
Nombre moyen de chambres à coucher par logement	2,0	--
Type de construction résidentielle		
Maison individuelle non attenante	5 110	8,9
Maison jumelée	2 165	3,8
Maison en rangée	595	1,0
Appartement, duplex	7 760	13,5
Appartement, immeuble de cinq étages ou plus	6 310	11,0
Appartement, immeuble de moins de cinq étages	35 325	61,4
Autre maison individuelle attenante	295	0,5
Logement mobile	10	0,0

- On dénombre 57 505 logements sur le territoire de l'arrondissement.
- Un logement compte en moyenne 4,8 pièces dont 2 chambres à coucher.
- Le type de logement le plus répandu est l'appartement dans un immeuble de moins de cinq étages : on en dénombre 35 325, ce qui représente 61,4 % de l'ensemble des logements.

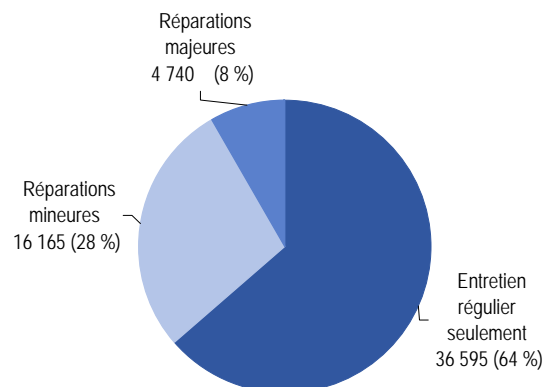
Mode d'occupation des logements

- Parmi les 57 505 logements de l'arrondissement, 35 280 sont occupés par des locataires, soit 61 % de l'ensemble.
- En complément, on compte 22 235 logements dont l'occupant est propriétaire, ce qui représente 39 % de l'ensemble des logements.



État du logement

- Lors du recensement de la population, l'état du logement est évalué par l'occupant. Ainsi, 36 595 logements, soit 64 % de l'ensemble des logements sur le territoire nécessitent un entretien régulier seulement, selon l'occupant.
- Des réparations mineures seraient souhaitables pour 16 165 logements (28 % de l'ensemble), alors que 4 740 logements, soit 8 %, exigeraient des réparations majeures.



Coûts d'habitation - locataires

- Le loyer brut mensuel d'un logement occupé par un locataire est de 606 \$ en moyenne dans l'arrondissement.
- Un total de 12 965 ménages doivent consacrer au moins 30 % de leur revenu pour se loger. Ils représentent près de 37 % des ménages locataires.

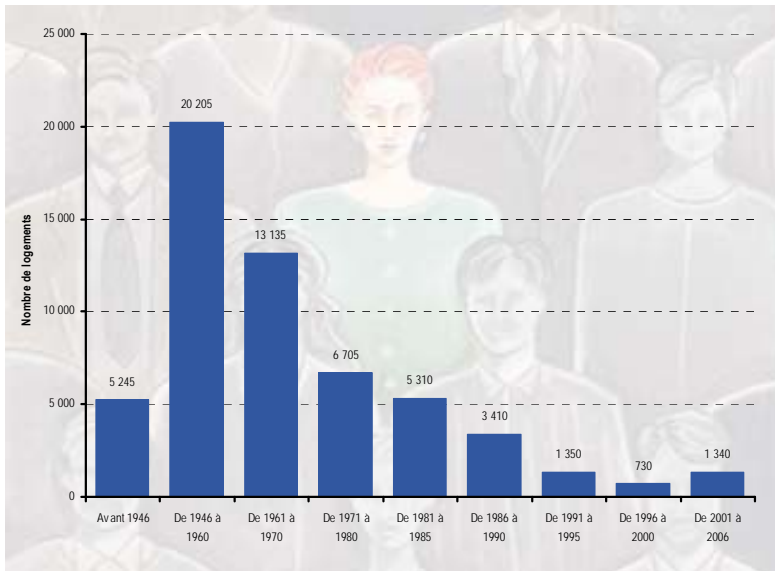
Locataires	
Loyer brut mensuel moyen (\$)	606
Ménages consacrant 30 % et plus de leur revenu au loyer brut	12 965
Part des ménages consacrant 30 % et plus de leur revenu au loyer brut	36,8%

Coûts d'habitation - propriétaires

- Les propriétaires de l'arrondissement évaluaient la valeur moyenne de leur logement à 300 612 \$ en 2006.
- Les dépenses mensuelles liées à la propriété, telles que l'impôt foncier, les paiements hypothécaires et les frais de copropriété sont évaluées à 997 \$ en moyenne.
- Au total, 4 935 ménages propriétaires consacrent au moins 30 % de leur revenu aux dépenses de propriété. Ils comptent pour 22 % de l'ensemble des ménages propriétaires.

Propriétaires	
Valeur moyenne du logement (\$)	300 612
Dépenses mesuelles moyennes de propriété (\$)	997
Ménages consacrant 30 % et plus de leur revenu aux dépenses de propriété	4 935
Part des ménages consacrant 30 % et plus de leur revenu aux dépenses de propriété	22,2%





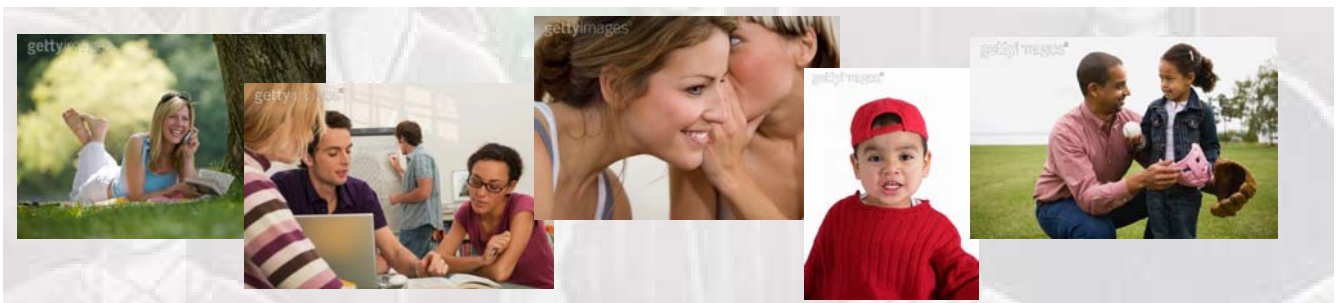
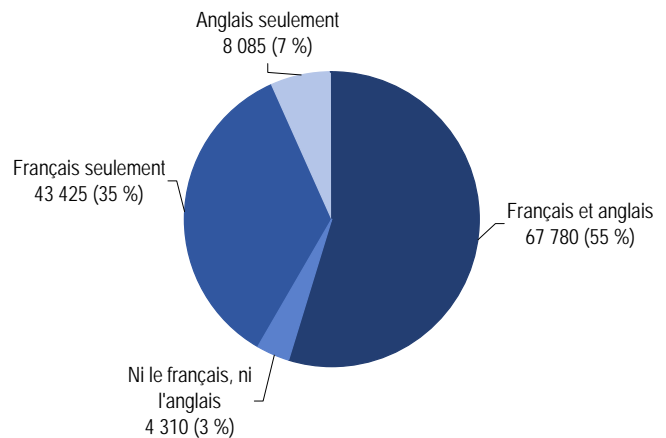
Période de construction du logement

- La plus importante phase de construction des logements sur le territoire de l'arrondissement s'est déroulée de 1946 à 1960, alors qu'on dénombre 20 205 logements construits pendant cette période.
- Entre 2001 et 2006, 1 340 logements sont venus s'ajouter à l'ensemble des logements déjà existants.

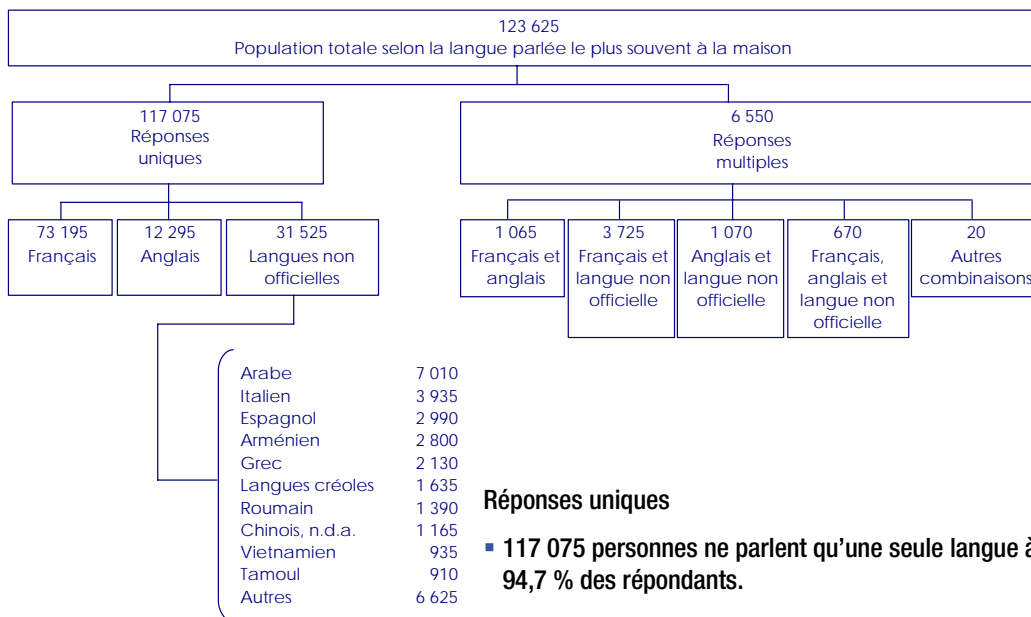
Langues

Connaissance des langues officielles

- Au sein de l'arrondissement, 67 780 personnes, soit 55 % de la population, peuvent soutenir une conversation à la fois en français et en anglais.
- 42 425 personnes sont unilingues francophones, soit 35 %, tandis que les 8 085 unilingues anglophones représentent 7 % de l'ensemble de la population.
- Une proportion de 3 % de la population, soit 4 310 personnes ne peuvent converser ni en français, ni en anglais.



Langue parlée le plus souvent à la maison



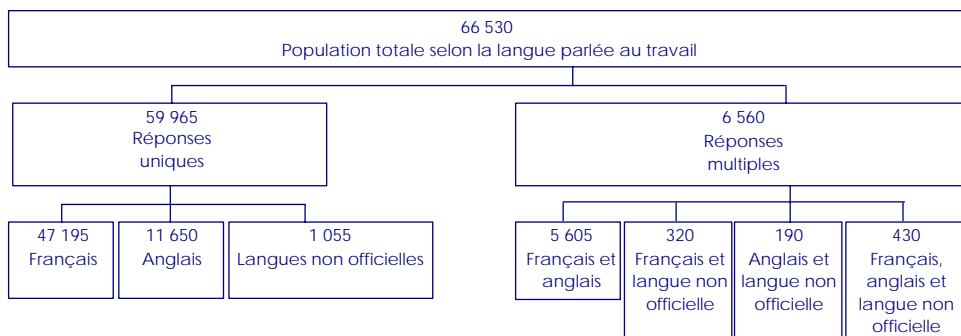
Réponses multiples

- 6 550 personnes parlent plus d'une langue à la maison. Elles comptent pour 5,3 % de l'ensemble des répondants.
- Parmi celles-ci, 3 725 (56,9 % des réponses multiples) font usage du français et d'une langue autre que l'anglais, alors que 1 065 personnes (16,3 %) utilisent à la fois le français et l'anglais. Un nombre à peu près équivalent, soit 1 070 personnes (16,3 %) parlent l'anglais et une autre langue que le français.

Réponses uniques

- 117 075 personnes ne parlent qu'une seule langue à la maison. Elles représentent 94,7 % des répondants.
- Parmi celles-ci, 73 195 parlent français (62,5 % des réponses uniques) et 12 295 font usage de l'anglais (10,5 %). Les personnes qui utilisent une langue autre que le français ou l'anglais sont au nombre de 31 525 (26,9 %). L'arabe vient au premier rang (7 010 personnes), suivi de l'italien (3 935 personnes) et de l'espagnol (2 990 personnes).

Langue parlée au travail*



Réponses multiples

- On compte 6 560 personnes qui font usage de plus d'une langue dans le cadre de leur travail, soit 10 % de la population de 15 ans et plus en emploi.
- Parmi celles-ci, 5 605 (85 % des réponses multiples) font usage du français et de l'anglais, alors que 430 personnes (7 %) utilisent à la fois le français, l'anglais et une autre langue.

Réponses uniques

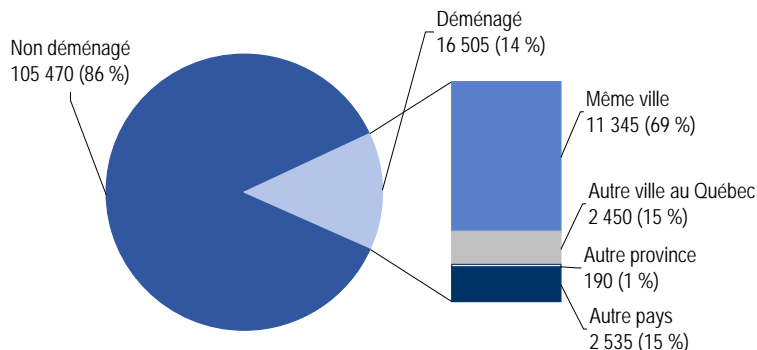
- Parmi la population de 15 ans et plus en emploi, 59 965 personnes ne parlent qu'une seule langue au travail, soit une proportion de 90 %.
- Sur ce nombre, 47 195 utilisent le français (79 % des réponses uniques) et 11 650 parlent l'anglais (19 %). Les personnes qui font usage d'une autre langue que le français ou l'anglais sont au nombre de 1 055 (2 %).

* Entre le 1er janvier 2005 et le 16 mai 2006.

Mobilité

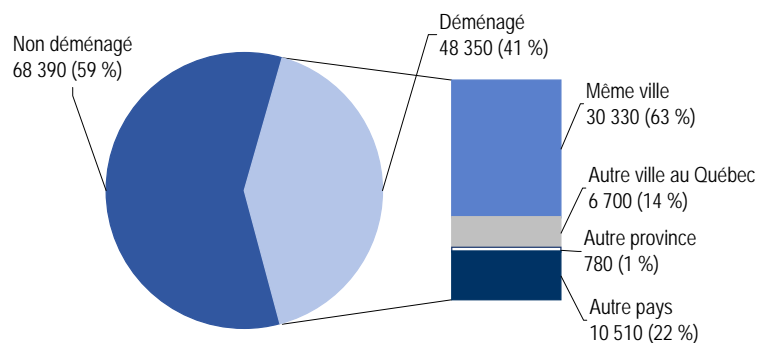
- 14 % de la population de l'arrondissement a déménagé au cours de l'année précédant le recensement, soit un total de 16 505 personnes.
- Parmi celles-ci, 11 345 personnes (69 %) habitaient déjà la ville de Montréal; 2 450 personnes (15 %) provenaient d'une autre ville au Québec, 190 (1 %) habitaient dans une autre province et 2 535 (15 %), dans un autre pays.

Au cours de la dernière année



- 48 350 personnes ont déménagé au cours des cinq années précédant le recensement, ce qui représente 41 % de la population de l'agglomération.
- De ce nombre, 30 330 personnes (63 %) provenaient de la ville de Montréal; 6 700 personnes (14 %) habitaient dans une autre ville au Québec, 780 personnes (1 %) vivaient dans une autre province et 10 510 personnes (22 %) dans un autre pays.

Au cours des 5 dernières années

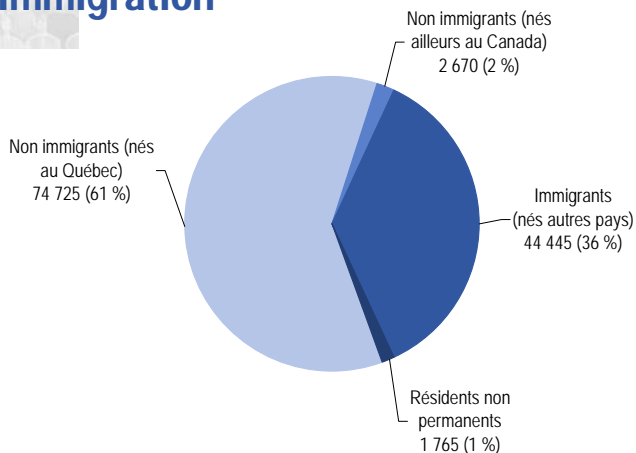


Citoyenneté

	Nombre	%
Population totale selon la citoyenneté	123 630	--
Citoyens canadiens	108 510	87,8
- Âgés de moins de 18 ans	20 605	16,7
- Âgés de 18 ans et plus	87 895	71,1
Citoyens non canadiens	15 130	12,2

- La population de l'arrondissement se compose de 108 510 citoyens canadiens, qui comptent pour 88 % de la population, et de 15 130 personnes qui ne sont pas reconnues légalement comme étant des citoyens canadiens, soit une proportion de 12 % de la population.

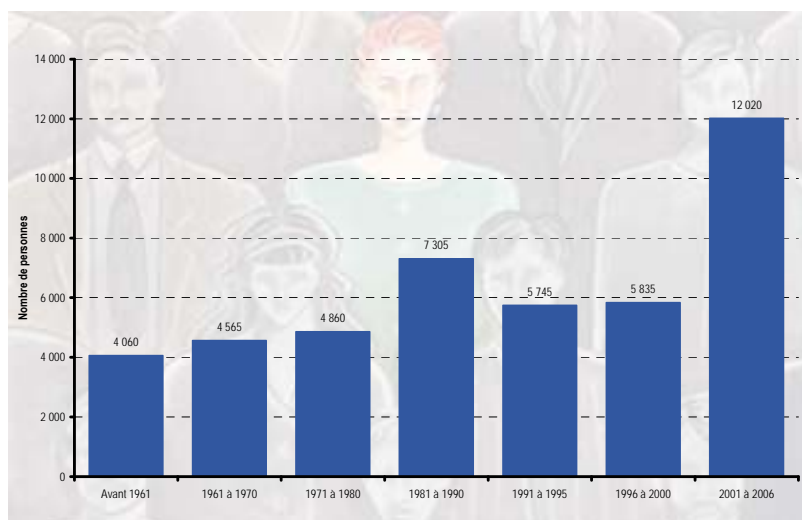
Immigration



Statut d'immigrant

- La population immigrante se chiffre à 44 445 personnes et compte pour 36 % de la population totale de l'arrondissement.
- Les résidents non permanents sont pour leur part au nombre de 1 765 personnes, soit une proportion équivalente à 1 %.
- Parmi la population non immigrante, on dénombre 74 725 personnes nées au Québec (61 %) et 2 670 personnes nées dans une autre province du Canada (2 %).

Période d'immigration



- 27 % de la population immigrante a obtenu son statut d'immigrant entre 2001 et 2006, soit un total de 12 020 personnes. Ces nouveaux immigrants représentent 10 % de la population totale de l'arrondissement.
- 5 835 personnes ont obtenu ce statut entre 1996 et 2000 (13 %), tandis que 5 745 personnes (13 %) l'ont reçu au cours de la période quinquennale précédente, soit de 1991 à 1995.
- 4 060 sont des immigrants de longue date, arrivés avant 1961. Ils comptent pour 9 % de la population immigrante.

- 50 % des immigrants étaient âgés de 25 à 44 ans au moment de l'immigration, alors que 21 % avaient moins de 15 ans.
- Parmi la population de 15 ans et plus de l'arrondissement, 43 265 personnes (41 %) sont nées à l'extérieur du Canada et sont donc considérées comme des immigrants de 1^e génération.
- Les immigrants de 2^e génération dont au moins un des deux parents est né à l'extérieur du Canada, comptent pour 12 % des 15 ans et plus. Ils sont au nombre de 12 635 personnes.
- 48 550 personnes de 15 ans et plus (47 %) sont nées au Canada, de parents canadiens. Elles sont classées dans le groupe de la 3^e génération ou plus.

Âge à l'immigration et statut des générations

	Nombre	%
Population totale des immigrants selon l'âge à l'immigration		
Moins de 5 ans	2 860	6,4
5 à 14 ans	6 340	14,3
15 à 24 ans	9 530	21,5
25 à 44 ans	22 010	49,6
45 ans et plus	3 640	8,2
Population totale de 15 ans et plus selon le statut des générations		
1 ^e génération	43 265	41,4
2 ^e génération	12 635	12,1
3 ^e génération ou plus	48 550	46,5

Lieu de naissance des immigrants

	Nombre	%
Total des immigrants selon certains lieux de naissance	44 465	100,0
Italie	4 645	10,7
Liban	4 090	9,4
Haïti	3 580	8,2
Algérie	3 160	7,3
Maroc	2 435	5,6
Grèce	1 975	4,5
France	1 640	3,8
Roumanie	1 640	3,8
Égypte	1 390	3,2
Viet Nam	1 200	2,8
Pakistan	1 130	2,6
Sri Lanka	905	2,1
El Salvador	730	1,7
Chine, République populaire de	675	1,5
Inde	625	1,4
Cambodge	585	1,3
Portugal	535	1,2
Pérou	475	1,1
États-Unis d'Amérique	360	0,8
Russie, Fédération de	330	0,8
Mexique	310	0,7
Pologne	260	0,6
Colombie	255	0,6
Chili	250	0,6
Bangladesh	195	0,4
Philippines	180	0,4
Jamaïque	160	0,4
Ukraine	150	0,3
Belgique	145	0,3
Iran	135	0,3
Royaume-Uni	130	0,3
Allemagne	120	0,3
Guyana	115	0,3
Trinité-et-Tobago	80	0,2
Israël	65	0,1
Hongrie	60	0,1
Hong Kong, zone administrative spéciale	55	0,1
Corée du Sud	20	0,0
Autre pays	8 790	20,2

- Les trois principaux pays de naissance des immigrants sont l'Italie, le Liban et Haïti, chacun comptant respectivement pour 11 %, 9 % et 8 % de la population immigrante.

Lieu de naissance des nouveaux immigrants

	Nombre	%
Total des nouveaux immigrants selon certains lieux de naissance	12 030	100,0
Algérie	2 140	18,1
Maroc	1 665	14,1
Roumanie	1 045	8,9
Pakistan	660	5,6
Haïti	625	5,3
Liban	625	5,3
France	340	2,9
Sri Lanka	250	2,1
Chine, République populaire de	205	1,7
Mexique	190	1,6
Colombie	185	1,6
Inde	165	1,4
Russie, Fédération de	110	0,9
États-Unis d'Amérique	80	0,7
Ukraine	75	0,6
Viet Nam	70	0,6
Égypte	70	0,6
Pérou	65	0,6
El Salvador	45	0,4
Chili	35	0,3
Cambodge	35	0,3
Jamaïque	35	0,3
Philippines	30	0,3
Bangladesh	30	0,3
Italie	30	0,3
Iran	25	0,2
Royaume-Uni	25	0,2
Belgique	20	0,2
Allemagne	15	0,1
Corée du Sud	10	0,1
Pologne	10	0,1
Trinité-et-Tobago	10	0,1
Hongrie	10	0,1
Autre pays	2 875	24,4

- Les nouveaux immigrants, qui ont obtenu leur statut d'immigrant reçu entre 2001 et 2006, proviennent principalement de l'Algérie (18 %), du Maroc (14 %) et de la Roumanie (9 %).

Minorités visibles

- Les 34 795 personnes qui font partie des minorités visibles constituent 28 % de la population totale de l'arrondissement.
- Parmi ces personnes, 10 455 appartiennent au groupe des Noirs (30 % des minorités visibles) et 10 325 (30 %) au groupe des Arabes.
- Le groupe des Sud-Asiatiques est composé de 4 350 personnes et représente 13 % de la population des minorités visibles.

	Nombre	%
Total de la population selon les groupes de minorités visibles	123 635	100,0
Total de la population des minorités visibles	34 795	28,1
Noir	10 455	30,0
Arabe	10 325	29,7
Sud-Asiatique	4 350	12,5
Latino-Américain	3 865	11,1
Chinois	2 140	6,2
Asiatique du Sud-Est	2 095	6,0
Asiatique occidentale	515	1,5
Philippin	230	0,7
Japonais	45	0,1
Coréen	10	0,0
Autres minorités visibles	765	2,2



Activité économique

	Population totale			Hommes			Femmes		
	15 ans et plus	15 - 24 ans	25 ans et plus	15 ans et plus	15 - 24 ans	25 ans et plus	15 ans et plus	15 - 24 ans	25 ans et plus
Population totale de 15 ans et plus selon l'activité	104 450	14 120	90 320	49 240	6 895	42 310	55 215	7 195	47 985
Population inactive	40 725	5 860	34 865	15 720	2 785	12 940	24 975	3 045	21 905
Population active	63 720	8 260	55 425	33 470	4 095	29 370	30 235	4 155	26 095
Personnes occupées	57 405	7 220	50 155	29 890	3 585	26 250	27 540	3 620	23 910
Chômeurs	6 255	995	5 270	3 600	485	3 100	2 690	525	2 155

- On compte 104 450 personnes de 15 ans et plus sur le territoire de l'arrondissement en 2006. Parmi celles-ci, 40 725 personnes sont inactives (ex.: étudiant, personnes au foyer, retraités, malades, etc.) alors que 63 720 sont sur le marché du travail.

- Cette population active se compose de 57 405 personnes au travail et 6 255 chômeurs.

- On compte 33 470 hommes et 30 235 femmes au sein de la population active, dont 29 890 hommes et 27 540 femmes au travail.

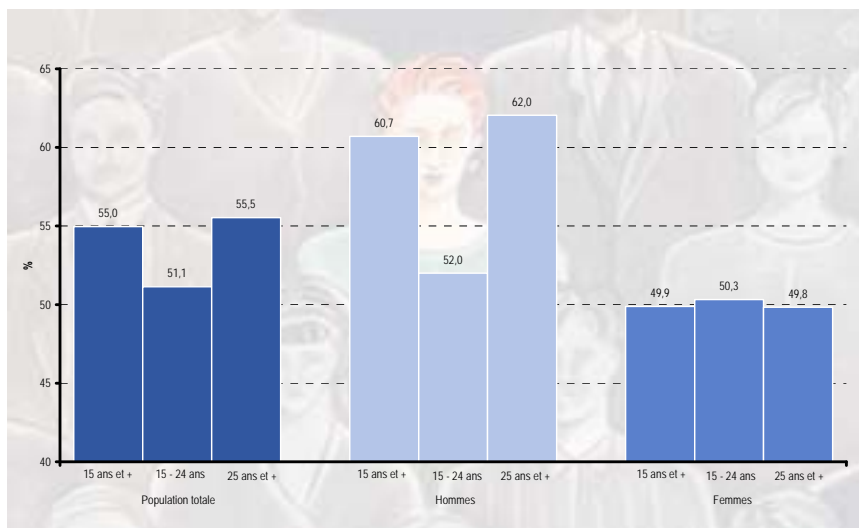
- Un total de 3 600 hommes et de 2 690 femmes étaient en recherche d'emploi au moment du recensement.

- L'arrondissement compte 8 260 jeunes de 15 à 24 ans sur le marché du travail. Parmi ceux-ci, 7 220 occupent une emploi tandis que 995 sont en chômage.

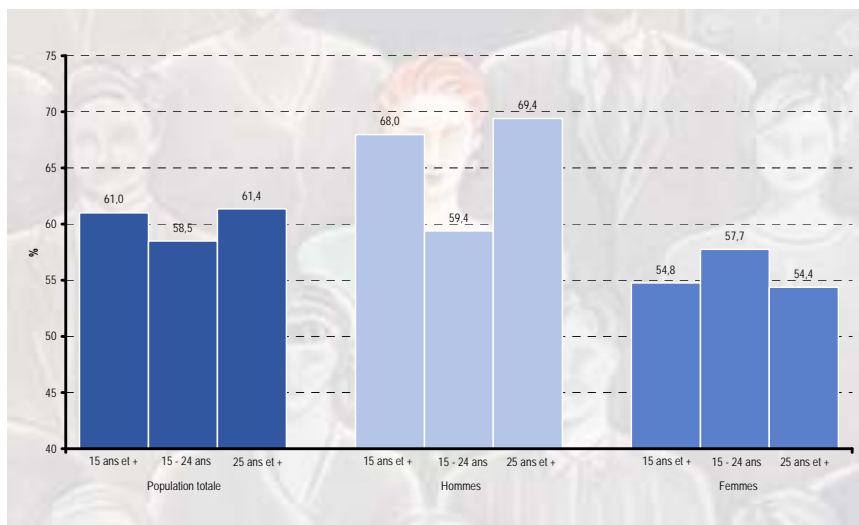
- Le taux d'emploi indique la proportion des personnes occupées dans l'ensemble de la population de 15 ans et plus. Ce taux atteint 55,0 % au sein de la population active de l'arrondissement. Il est de 60,7 % chez les hommes et de 49,9 % chez les femmes.

- Le taux d'activité mesure pour sa part la proportion que représente la population active dans l'ensemble de la population de 15 ans et plus. Ainsi, ce taux affiche 61,0 % pour l'ensemble de l'arrondissement, alors qu'il est de 68,0 % pour les hommes et de 54,8 % pour les femmes.

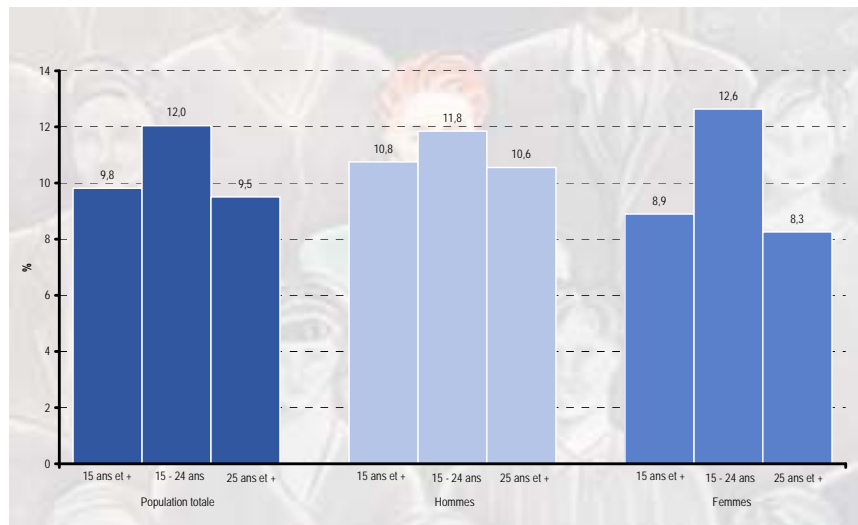
Taux d'emploi



Taux d'activité



Taux de chômage



- Le taux de chômage représente la proportion des personnes en chômage dans l'ensemble de la population active. Il atteint 9,8 % au sein de la population active de l'arrondissement en 2006.
- Une proportion de 10,8 % des hommes et de 8,9 % des femmes étaient en recherche d'emploi lors du recensement.
- Le taux de chômage affiche 12 % chez les jeunes de 15 à 24 ans. Il est de 11,8 % chez les jeunes hommes et de 12,6 % chez les jeunes filles.

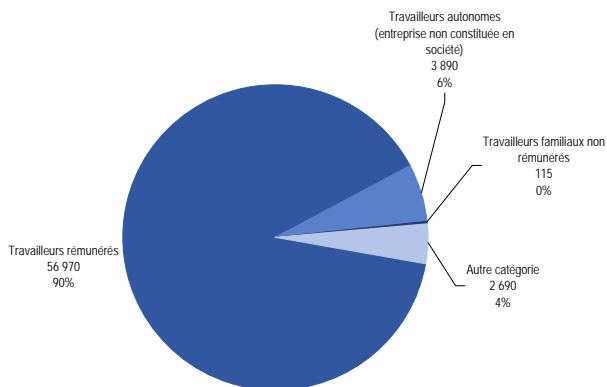
Secteurs d'activité

	Population totale		Hommes		Femmes	
	Population totale	%	Hommes	%	Femmes	%
Population active totale de 15 ans et plus selon l'industrie	63 695	100,0	33 475	100,0	30 215	100,0
Industrie - Sans objet	2 690	4,2	1 590	4,7	1 095	3,6
Toutes les industries	60 995	95,8	31 855	95,2	29 125	96,4
11 Agriculture, foresterie, pêche et chasse	190	0,3	165	0,5	50	0,2
21 Extraction minière et extraction de pétrole et de gaz	25	0,0	30	0,1	10	0,0
22 Services publics	480	0,8	270	0,8	225	0,8
23 Construction	1 760	2,9	1 505	4,7	235	0,8
31-33 Fabrication	8 280	13,6	5 400	17,0	2 875	9,9
41 Commerce de gros	3 155	5,2	1 965	6,2	1 190	4,1
44-45 Commerce de détail	7 215	11,8	3 630	11,4	3 580	12,3
48-49 Transport et entreposage	2 185	3,6	1 655	5,2	525	1,8
51 Industrie de l'information et industrie culturelle	2 475	4,1	1 335	4,2	1 110	3,8
52 Finance et assurances	3 055	5,0	1 275	4,0	1 765	6,1
53 Services immobiliers et services de location et de location à bail	1 140	1,9	690	2,2	410	1,4
54 Services professionnels, scientifiques et techniques	5 210	8,5	3 195	10,0	1 995	6,8
55 Gestion de sociétés et d'entreprises	55	0,1	30	0,1	80	0,3
56 Services administratifs, services de soutien, services de gestion des déchets et services d'assainissement	3 090	5,1	1 910	6,0	1 180	4,1
61 Services d'enseignement	4 820	7,9	1 590	5,0	3 225	11,1
62 Soins de santé et assistance sociale	7 435	12,2	1 740	5,5	5 690	19,5
71 Arts, spectacles et loisirs	965	1,6	460	1,4	460	1,6
72 Hébergement et services de restauration	3 310	5,4	1 960	6,2	1 340	4,6
81 Autres services (sauf les administrations publiques)	2 820	4,6	1 260	4,0	1 570	5,4
91 Administrations publiques	3 085	5,1	1 595	5,0	1 475	5,1

- Parmi la population active de 15 ans et plus qui habite l'arrondissement, on compte 8 280 personnes (14 % de la population active) qui travaillent dans un établissement faisant partie du secteur de la fabrication, 7 435 personnes (12 %) qui oeuvrent dans un établissement de soins de santé ou d'assistance sociale, et 7 215 individus (12 %) qui travaillent dans un établissement du secteur du commerce de détail.

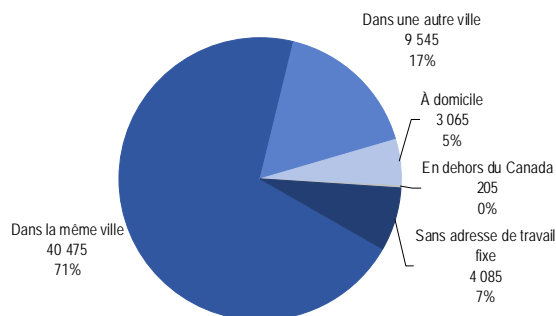
Travail

Catégorie de travailleurs



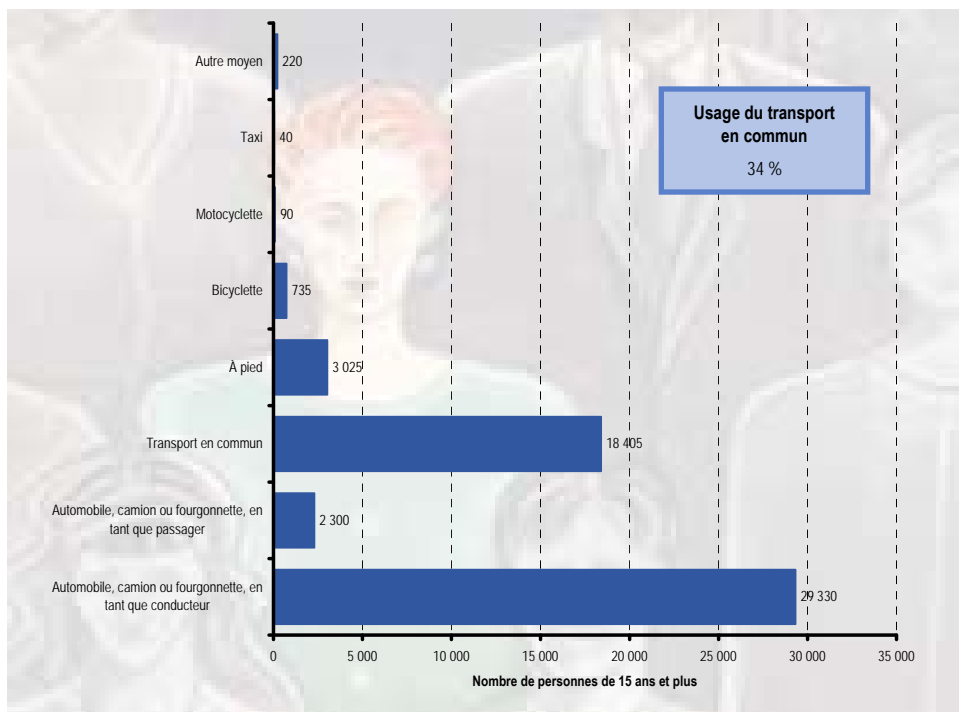
- 56 970 personnes, soit 90 % de la population de 15 ans et plus, font partie de la catégorie des travailleurs rémunérés, alors que 3 890 individus (6 %) sont des travailleurs autonomes (non constitués en société).
- Les travailleurs familiaux non rémunérés sont au nombre de 115 et comptent pour à peine 0,2 % de l'ensemble.

Lieu de travail



- Parmi la population de 15 ans et plus, 40 475 personnes (71 %) travaillent dans la même ville que celle où ils habitent, tandis que 9 545 individus (17 %) se déplacent vers une autre ville pour travailler. Un total de 3 065 personnes (5 %) travaillent à domicile, alors que 4 085 (7 %) n'ont pas d'adresse de travail fixe.

Mode de transport utilisé pour se rendre au travail



- 31 630 personnes, soit plus de 58 % de la population de 15 ans et plus utilise l'automobile pour se rendre au travail, soit en tant que conducteur ou en tant que passager.
- Par ailleurs, 34 % des travailleurs font usage du transport en commun, soit l'équivalent de 18 405 personnes.
- 3 025 personnes (6 %) se rendent au travail à pied et 735 (1 %) à vélo.

Professions

	Population totale		Hommes		Femmes	
	totale	%		%		%
Population active totale de 15 ans et plus selon la profession	63 700	100,0	33 470	100,0	30 225	100,0
Profession - Sans objet	2 680	4,2	1 605	4,8	1 080	3,6
Toutes les professions	61 005	95,8	31 845	95,1	29 110	96,3
A Gestion	5 765	9,5	3 620	11,4	2 140	7,4
A0 Cadres supérieurs	900	1,5	740	2,3	155	0,5
A1 Directeurs spécialistes	1 640	2,7	920	2,9	735	2,5
A2 Directeurs de la vente au détail, de la restauration et des services d'hébergement	1 570	2,6	1 080	3,4	505	1,7
A3 Autres directeurs, n.c.a.	1 620	2,7	895	2,8	725	2,5
B Affaires, finance et administration	13 050	21,4	4 685	14,7	8 370	28,8
B0 Personnel professionnel en gestion des affaires et en finance	2 225	3,6	1 080	3,4	1 125	3,9
B1 Personnel d'administration des finances et des assurances	500	0,8	205	0,6	325	1,1
B2 Secrétaires	1 640	2,7	25	0,1	1 585	5,4
B3 Personnel administratif et de réglementation	1 370	2,2	525	1,6	805	2,8
B4 Personnel de supervision du travail de bureau	330	0,5	140	0,4	175	0,6
B5 Personnel de bureau	6 940	11,4	2 575	8,1	4 315	14,8
C Sciences naturelles et appliquées et professions apparentées	5 295	8,7	4 115	12,9	1 160	4,0
C0 Personnel professionnel des sciences naturelles et appliquées et personnel assimilé	3 270	5,4	2 605	8,2	670	2,3
C1 Personnel technique relié aux sciences naturelles et appliquées	2 015	3,3	1 505	4,7	470	1,6
D Secteur de la santé	3 880	6,4	955	3,0	2 910	10,0
D0 Personnel professionnel des soins de santé	1 125	1,8	400	1,3	735	2,5
D1 Professionnels en sciences infirmières	905	1,5	65	0,2	810	2,8
D2 Personnel technique et personnel assimilé du secteur de la santé	800	1,3	245	0,8	515	1,8
D3 Personnel de soutien des services de santé	1 055	1,7	205	0,6	835	2,9
E Sciences sociales, enseignement, administration publique et religion	6 935	11,4	2 200	6,9	4 720	16,2
E0 Juges, avocats, psychologues, travailleurs sociaux, ministres du culte et agents des politiques et des programmes	2 060	3,4	890	2,8	1 180	4,1
E1 Enseignants	3 220	5,3	1 125	3,5	2 105	7,2
E2 Personnel paraprofessionnel du droit, des services sociaux, de l'enseignement et de la religion, n.c.a.	1 615	2,6	195	0,6	1 400	4,8
F Arts, culture, sports et loisirs	2 535	4,2	1 180	3,7	1 350	4,6
F0 Personnel professionnel des arts et de la culture	1 290	2,1	555	1,7	710	2,4
F1 Personnel technique des arts, de la culture, des sports et des loisirs	1 260	2,1	615	1,9	615	2,1
G Ventes et services	14 035	23,0	7 510	23,6	6 520	22,4
G0 Personnel de supervision des ventes et des services	365	0,6	235	0,7	140	0,5
G1 Personnel de la vente en gros technique et non technique, de l'assurance et de l'immobilier,	1 585	2,6	980	3,1	580	2,0
G2 Vendeurs et commis-vendeurs	2 835	4,6	1 360	4,3	1 500	5,2
G3 Caissiers	1 170	1,9	250	0,8	865	3,0
G4 Chefs et cuisiniers	885	1,5	670	2,1	200	0,7
G5 Personnel des services des aliments et boissons	680	1,1	295	0,9	390	1,3
G6 Personnel des services de protection	1 110	1,8	860	2,7	215	0,7
G7 Personnel de l'hébergement et des voyages et préposés dans les sports et les loisirs	435	0,7	165	0,5	280	1,0
G8 Personnel de soutien familial et de garderie	595	1,0	145	0,5	485	1,7
G9 Personnel de la vente et des services, n.c.a.	4 275	7,0	2 490	7,8	1 760	6,0
H Métiers, transport et machinerie	5 515	9,0	5 010	15,7	480	1,6
H0 Entrepreneurs et contremaîtres du personnel des métiers et des transports	220	0,4	205	0,6	30	0,1
H1 Personnel des métiers de la construction	580	1,0	580	1,8	30	0,1
H2 Mécaniciens de machines fixes, opérateurs de réseaux électriques et électriciens et monteurs de télécommunications	380	0,6	365	1,1	10	0,0
H3 Machinistes, personnel du formage, profilage et montage du métal	490	0,8	455	1,4	20	0,1
H4 Mécaniciens	800	1,3	805	2,5	30	0,1
H5 Autres métiers, n.c.a.	630	1,0	450	1,4	170	0,6
H6 Conducteurs d'équipement lourd et grutiers et foreurs	65	0,1	60	0,2	0	0,0
H7 Conducteurs de matériel de transport et personnel assimilé, sauf les manoeuvres	1 175	1,9	1 085	3,4	110	0,4
H8 Aides de soutien des métiers, manoeuvres en construction et de transport et personnel assimilé	1 070	1,8	955	3,0	115	0,4
I Professions propres au secteur primaire	290	0,5	225	0,7	40	0,1
I0 Professions propres à l'agriculture, sauf les manoeuvres	95	0,2	50	0,2	30	0,1
I1 Professions propres à l'exploitation forestière, minière, pétrolière et gazière et à la pêche, sauf les manoeuvres	55	0,1	35	0,1	0	0,0
I2 Personnel élémentaire de la production primaire	155	0,3	145	0,5	40	0,1
J Transformation, fabrication et services d'utilité publique	3 600	5,9	2 245	7,0	1 345	4,6
J0 Surveillants dans la fabrication	255	0,4	200	0,6	60	0,2
J1 Opérateurs de machines dans la fabrication	1 800	3,0	1 020	3,2	765	2,6
J2 Monteurs dans la fabrication	725	1,2	610	1,9	110	0,4
J3 Manoeuvres dans la transformation, la fabrication et les services d'utilité publique	755	1,2	430	1,4	355	1,2

- La profession indique le type d'emploi occupé par la population active de 15 ans et plus. Ainsi, 14 035 personnes (23 %) occupent un poste dans le domaine des ventes et services, tandis que 13 050 individus (21 %) ont un emploi relié aux affaires, à la finance ou à l'administration.
- Les emplois dans le domaine des ventes et services regroupent la plus forte proportion d'hommes actifs (24 %), tandis que la plus importante concentration de femmes actives (29 %) est observée dans les emplois reliés aux affaires, à la finance ou à l'administration.

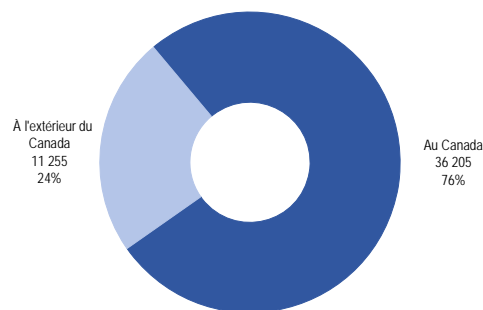
Scolarité

Niveau de scolarité

	Population totale de 15 ans et plus		Population totale de 15 à 24 ans		Population totale de 25 à 64 ans		Population totale de 65 ans et plus	
		%		%		%		%
Population totale de 15 et plus selon le plus haut certificat, diplôme ou grade	104 420	100,0	14 125	100,0	69 150	100,0	21 145	100,0
Aucun certificat, diplôme ou grade	21 935	21,0	4 355	30,8	8 815	12,7	8 765	41,5
Certificat, diplôme ou grade	82 460	79,0	9 740	69,0	60 340	87,3	12 380	58,5
Diplôme d'études secondaires ou l'équivalent	21 835	20,9	4 205	29,8	12 850	18,6	4 780	22,6
Certificat ou diplôme d'apprenti ou d'une école de métiers	9 695	9,3	805	5,7	6 930	10,0	1 960	9,3
Certificat ou diplôme d'un collège, d'un cégep ou d'un autre établissement d'enseignement non universitaire	16 560	15,9	3 175	22,5	11 460	16,6	1 925	9,1
Certificat, diplôme ou grade universitaire	34 285	32,8	1 515	10,7	29 095	42,1	3 675	17,4
Certificat ou diplôme universitaire inférieur au baccalauréat	6 525	6,2	370	2,6	4 935	7,1	1 220	5,8
Certificat ou grade universitaire	27 700	26,5	1 125	8,0	24 155	34,9	2 420	11,4
Baccalauréat	16 795	16,1	930	6,6	14 730	21,3	1 135	5,4
Certificat ou diplôme universitaire supérieur au baccalauréat	3 015	2,9	55	0,4	2 510	3,6	450	2,1
Diplôme en médecine, en art dentaire, en médecine vétérinaire ou en optométrie	695	0,7	20	0,1	580	0,8	95	0,4
Maîtrise	5 990	5,7	80	0,6	5 410	7,8	500	2,4
Doctorat acquis	1 070	1,0	20	0,1	845	1,2	205	1,0

- 34 285 personnes, soit 33 % de la population de 15 ans et plus de l'arrondissement, ont fait des études universitaires, tandis que 21 935 individus (21 %) n'ont aucun certificat, diplôme ou grade.
- Parmi la population de 25 à 64 ans ayant entrepris des études postsecondaires, 36 205 personnes, soit 76 %, ont obtenu leur diplôme le plus élevé au Canada. À l'inverse, 11 255 individus (24 %) ont complété leurs études à l'extérieur du Canada.
- 24 % des diplômés de niveau postsecondaire âgés de 25 à 64 ans (11 485 personnes) ont obtenu leur grade dans le secteur du commerce, de la gestion et de l'administration publique.
- Chez les hommes, c'est dans l'architecture et le génie que l'on dénombre la plus importante concentration de diplômés, soit 7 620 personnes ou 33 % de la population masculine.
- La population féminine est pour sa part concentrée dans le commerce, la gestion et l'administration publique : 6 605 femmes y sont dénombrées, soit 28 % de la population féminine.

Lieu d'études postsecondaires des 25 à 64 ans



	Population de 25 à 64 ans avec titres scolaires du niveau postsecondaire		Hommes de 25 à 64 ans		Femmes de 25 à 64 ans	
		%		%		%
Population avec titres scolaires du niveau postsecondaire	47 505	100,0	23 660	100,0	23 845	100,0
Education	3 270	6,9	690	2,9	2 580	10,9
Arts visuels et d'interprétation, et technologie des communications	2 065	4,4	1 010	4,3	1 055	4,4
Sciences humaines	3 375	7,1	1 315	5,6	2 060	8,7
Sciences sociales et de comportements, et droit	6 170	13,1	2 595	11,1	3 575	15,1
Commerce, gestion et administration publique	11 485	24,3	4 880	20,8	6 605	27,8
Sciences physiques et de la vie, et technologies	2 125	4,5	1 040	4,4	1 085	4,6
Mathématiques, informatique et sciences de l'information	3 205	6,8	2 015	8,6	1 190	5,0
Architecture, génie et services connexes	8 705	18,4	7 620	32,5	1 085	4,6
Agriculture, ressources naturelles et conservation	395	0,8	220	0,9	175	0,7
Santé, parcs, récréation et conditionnement physique	4 740	10,0	1 205	5,1	3 535	14,9
Services personnels, de protection et de transport	1 680	3,6	890	3,8	790	3,3
Autres domaines d'études	0	0,0	0	0,0	0	0,0

Revenu personnel

- Au sein de la population de 15 ans et plus qui a un revenu, le revenu total est en moyenne de 31 097 \$ avant impôt et de 25 683 \$ après impôt.
- Le revenu moyen (avant impôt) des femmes, qui atteint 27 026 \$, est de 24 % inférieur à celui des hommes, qui est de 35 608 \$.

Revenu total* avant impôt (2005)

	Population totale		Hommes		Femmes	
	Nombre	%	Nombre	%	Nombre	%
Population de 15 ans et plus ayant un revenu (avant impôt)	99 490	100,0	47 180	100,0	52 315	100,0
Moins de 10 000 \$	21 585	21,7	10 045	21,3	11 435	21,9
10 000 \$ - 19 999 \$	24 720	24,8	9 505	20,1	15 175	29,1
20 000 \$ - 29 999 \$	15 405	15,5	7 425	15,7	7 965	15,3
30 000 \$ - 39 999 \$	12 305	12,4	5 970	12,7	6 290	12,1
40 000 \$ - 49 999 \$	8 080	8,1	3 890	8,2	4 160	8,0
50 000 \$ - 59 999 \$	5 550	5,6	2 855	6,1	2 710	5,2
60 000 \$ et plus	11 660	11,7	7 235	15,3	4 405	8,4
Revenu moyen avant impôt (\$)	31 097	--	35 608	--	27 026	--
Revenu moyen après impôt (\$)	25 683	--	28 306	--	23 318	--

* Le revenu total est composé à la fois du revenu d'emploi, des transferts gouvernementaux et d'autres types de revenus.

Revenu d'emploi (2005)

	Revenu d'emploi 15 ans et plus		
	Total	Hommes	Femmes
Personnes de 15 ans et plus			
Nombre de personnes ayant un revenu d'emploi	65 490	33 695	31 765
Revenu moyen \$	33 007	36 570	29 230
Temps plein			
Nombre de personnes ayant un revenu d'emploi	31 110	16 935	14 180
Revenu moyen \$	47 374	51 710	42 197
Temps partiel			
Nombre de personnes ayant un revenu d'emploi	29 465	14 185	15 270
Revenu moyen \$	22 230	23 897	20 690

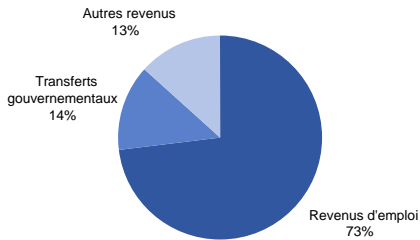
- 65 490 personnes de 15 ans et plus ont un revenu d'emploi. La moyenne de ce revenu est de 33 007 \$.
- Le revenu moyen des personnes qui travaillent à temps plein est de 47 374 \$, tandis qu'il atteint 22 230 \$ pour les individus qui travaillent à temps partiel.
- 51 % des personnes de 15 ans et plus qui ont un revenu d'emploi travaillent à temps plein et 49 % à temps partiel.

Revenu des familles économiques et des ménages privés (2005)

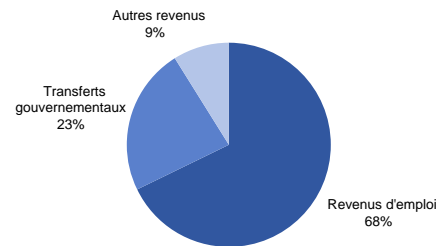
	Familles économiques		Ménages privés	
	Nombre	%	Nombre	%
Population de 15 ans et plus ayant un revenu (avant impôt)	32 495	100,0	57 510	100,0
Moins de 10 000 \$	1 130	3,5	5 205	9,1
10 000 \$ - 19 999 \$	2 485	7,6	8 925	15,5
20 000 \$ - 29 999 \$	3 880	11,9	8 030	14,0
30 000 \$ - 39 999 \$	3 935	12,1	7 625	13,3
40 000 \$ - 49 999 \$	3 550	10,9	5 940	10,3
50 000 \$ - 59 999 \$	2 860	8,8	4 445	7,7
60 000 \$ - 69 999 \$	2 710	8,3	3 740	6,5
70 000 \$ - 79 999 \$	1 930	5,9	2 580	4,5
80 000 \$ - 89 999 \$	1 840	5,7	2 185	3,8
90 000 \$ - 99 999 \$	1 360	4,2	1 575	2,7
100 000 \$ et plus	6 640	20,4	7 205	12,5
Revenu moyen avant impôt (\$)	70 494	--	53 556	--
Revenu moyen après impôt (\$)	58 157	--	44 184	--

- Les familles économiques (une famille économique est composée d'au moins deux personnes apparentées) peuvent compter sur un revenu moyen avant impôt de 70 494 \$. Une fois l'impôt prélevé, le revenu disponible a diminué à 58 157 \$.
- Les ménages privés (un ménage privé est composé soit d'une ou plusieurs personnes qui occupent un logement) ont pour leur part un revenu moyen avant impôt de 53 556 \$. Après impôt, ce revenu atteint 44 184 \$ en moyenne.

Composition du revenu des familles économiques



Composition du revenu des familles monoparentales



Revenu total des familles monoparentales (2005)

	Familles monoparentales		
	Ensemble	Parent masculin	Parent féminin
Revenu moyen avant impôt (\$)	44 790	53 497	42 954
Revenu moyen après impôt (\$)	38 997	45 368	37 654

- Le revenu moyen d'une famille monoparentale avant impôt était de 44 790 \$ en 2005.
- Une fois l'impôt perçu, elle peut compter sur un revenu de 38 997 \$ en moyenne.



Fréquence du faible revenu (2005)*

	Fréquence du faible revenu	
	Avant impôt	Après impôt
Personnes de 15 ans et plus	47,4	39,8
Hommes	48,4	42,9
Femmes	46,6	37,3
Personnes de 65 ans et plus	29,1	17,0
Familles économiques	24,0	17,6
Familles monoparentales	38,0	29,9
Parent masculin	24,2	19,0
Parent féminin	41,1	32,3
Ménages privés	30,5	23,6

* Pourcentage de personnes, familles ou ménages qui consacrent 20 % de plus que la moyenne générale de leur revenu à la nourriture, au logement et à l'habillement.

- Parmi les personnes de 15 ans et plus qui ont un revenu, 47,4 % vivent sous le seuil de faible revenu (avant impôt), soit 48,4 % chez les hommes et 46,6 % chez les femmes. Après impôt, le taux de faible revenu se situe à 39,8 % pour l'ensemble des personnes de 15 ans et plus.
- Le seuil de revenu avant impôt atteint 30,5 % des personnes qui vivent dans un ménage privé. Ce taux est de 23,6 % après impôt.
- 24 % des familles économiques vivent sous le seuil de faible revenu avant impôt. Après impôt, ce taux diminue à 17,6 %.

Déplacements des personnes (2003)

En direction d’Ahuntsic-Cartierville

	Motif du déplacement (en nombre de personnes en déplacement)			
	Travail (pointe du matin)	Études	Magasinage	Loisirs
Déplacements internes	4 513	14 611	12 945	5 907
En provenance de				
Montréal	15 272	11 788	5 844	4 414
Anjou	283	256	78	169
Côte-des-Neiges–Notre-Dame-de-Grâce	1 326	633	475	254
Lachine	80	66	0	0
LaSalle	482	82	0	114
L’île-Bizard–Sainte-Geneviève	75	119	0	0
Mercier–Hochelaga-Maisonneuve	832	242	104	238
Montréal-Nord	1 453	1 439	672	667
Outremont	135	128	189	60
Pierrefonds–Roxboro	551	320	47	0
Plateau Mont-Royal	991	295	214	332
Rivière-des-Prairies–Pointe-aux-Trembles	1 276	738	150	375
Rosemont–La Petite-Patrie	1 340	1 131	423	526
Saint-Laurent	1 145	1 966	1 733	640
Saint-Léonard	1 167	679	77	197
Sud-Ouest	379	72	95	45
Verdun	596	118	0	120
Ville-Marie	516	387	15	61
Villeray–Saint-Michel–Parc-Extension	2 645	3 113	1 572	612
Villes liées	1 621	634	821	229
Baie-D’Urfé	20	15	0	0
Beaconsfield	63	18	0	14
Côte-Saint-Luc	295	0	156	25
Dollard-Des Ormeaux	464	300	0	0
Dorval	62	17	18	14
Hampstead	100	33	34	0
Kirkland	176	66	0	47
Montréal-Est	24	0	0	0
Montréal-Ouest	48	0	18	0
Mont-Royal	205	72	522	88
Pointe-Claire	64	61	23	16
Sainte-Anne-de-Bellevue	41	0	8	8
Senneville	0	0	0	0
Westmount	59	53	43	18
Laval	6 804	5 007	582	1 275
Longueuil	1 170	499	145	157
Couronne nord	3 432	1 300	257	159
Couronne sud	1 090	594	131	82
Total	33 902	34 433	20 724	12 223

Source: Fichier de déplacements des personnes dans la région de Montréal, Enquête Origine-Destination 2003, version 03,b période automne.

Traitement: Division des affaires économiques et institutionnelles, Ville de Montréal.

Les déplacements pour le travail

- Un total de 33 902 personnes se déplacent en direction de l’arrondissement Ahuntsic-Cartierville pour le travail, à l’heure de pointe du matin, dont 4 513 résidents de l’arrondissement (13 %) qui travaillent à l’intérieur même du territoire. Quelques 15 272 personnes (45 %) proviennent d’un autre arrondissement de la ville de Montréal, alors que 1 621 personnes (5 %) habitent l’une des villes liées. 12 497 individus (37 %) font également la navette depuis l’extérieur de l’île de Montréal.

Les déplacements pour les études

- 34 433 personnes se déplacent vers l’arrondissement pour les études. Elles se répartissent comme suit : 14 611 personnes (42 %) qui habitent déjà l’arrondissement, 11 788 personnes (34 %) qui proviennent d’un autre arrondissement de la ville de Montréal, 634 personnes (2 %) qui résident dans l’une des villes liées et 7 400 personnes (21 %) qui proviennent de l’extérieur de l’agglomération.

Les déplacements pour le magasinage

- On dénombre quotidiennement 20 724 personnes qui vont magasiner dans l’arrondissement. Parmi celles-ci, 12 945 personnes (62 %) résident déjà dans l’arrondissement et 5 844 personnes (28 %) proviennent d’un autre arrondissement de la ville de Montréal. 821 personnes (4 %) habitent l’une des 14 villes liées, alors que 1 115 individus (5 %) viennent de l’extérieur de l’agglomération.

Les déplacements pour les loisirs

- Un total de 12 223 personnes se déplacent quotidiennement vers l’arrondissement pour les loisirs. Parmi celles-ci, 5 907 (48 %) personnes sont originaires de l’arrondissement et 4 414 personnes (36 %) habitent un autre arrondissement de la ville de Montréal. Les villes liées sont à l’origine de 229 déplacements (2 %), tandis que 1 673 déplacements (14 %) sont générés par des personnes qui proviennent soit des couronnes nord ou sud, de Laval ou de Longueuil.

En provenance d’Ahuntsic-Cartierville

	Motif du déplacement (en nombre de personnes en déplacement)			
	Travail (pointe du matin)	Études	Magasinage	Loisirs
Déplacements internes	4 513	14 611	12 945	5 907
En direction de				
Montréal	21 207	10 472	8 631	6 860
Anjou	605	0	376	0
Côte-des-Neiges–Notre-Dame-de-Grâce	1 517	2 761	344	339
Lachine	232	109	0	0
LaSalle	39	72	20	39
L’Île-Bizard–Sainte-Geneviève	0	0	0	163
Mercier–Hochelaga-Maisonneuve	570	243	261	347
Montréal-Nord	712	266	903	253
Outremont	200	153	0	127
Pierrefonds–Roxboro	57	68	75	135
Plateau Mont-Royal	1 178	349	454	803
Rivière-des-Prairies–Pointe-aux-Trembles	335	192	25	0
Rosemont–La Petite-Patrie	1 225	689	831	875
Saint-Laurent	2 780	1 672	1 911	1 003
Saint-Léonard	608	58	413	98
Sud-Ouest	644	293	45	34
Verdun	120	0	43	0
Ville-Marie	8 700	2 066	1 162	1 839
Villeray–Saint-Michel–Parc-Extension	1 685	1 483	1 768	805
Villes liées	1 324	436	435	262
Baie-D’Urfé	0	0	0	0
Beaconsfield	51	36	0	0
Côte-Saint-Luc	28	0	0	0
Dollard-Des Ormeaux	38	0	69	72
Dorval	330	0	0	58
Hampstead	0	0	0	0
Kirkland	134	0	49	0
Montréal-Est	0	0	0	0
Montréal-Ouest	0	0	0	0
Mont-Royal	300	170	273	98
Pointe-Claire	289	0	44	0
Sainte-Anne-de-Bellevue	79	44	0	0
Senneville	0	0	0	0
Westmount	76	186	0	34
Laval	1 992	574	1 925	1 663
Longueuil	737	0	41	81
Couronne nord	792	82	98	338
Couronne sud	149	31	24	103
Total	30 713	26 205	24 099	15 214

Source: Fichier de déplacements des personnes dans la région de Montréal, Enquête Origine-Destination 2003, version 03,b période automne.

Traitement: Division des affaires économiques et institutionnelles, Ville de Montréal.

Les déplacements pour le travail

- 30 713 résidents d’Ahuntsic-Cartierville se déplacent quotidiennement pour le travail, entre 6 heures et 9 heures le matin. Parmi ceux-ci, 4 513 individus (15 %) travaillent au sein même de l’arrondissement, tandis que 21 207 (69 %) se déplacent vers un autre arrondissement de la ville de Montréal. 1 324 personnes (4 %) ont comme destination une ville liée, alors que 3 670 autres (12 %) vont travailler à l’extérieur de l’île de Montréal.

Les déplacements pour les études

- 26 205 résidents d’Ahuntsic-Cartierville se déplacent quotidiennement pour les études, dont 14 611 (56 %) qui fréquentent une institution scolaire du territoire. 10 472 personnes (40 %) se déplacent vers un autre arrondissement de la ville de Montréal et 436 autres (2 %) vers les villes liées. Un total de 687 personnes (3 %) vont étudier à l’extérieur de l’agglomération de Montréal.

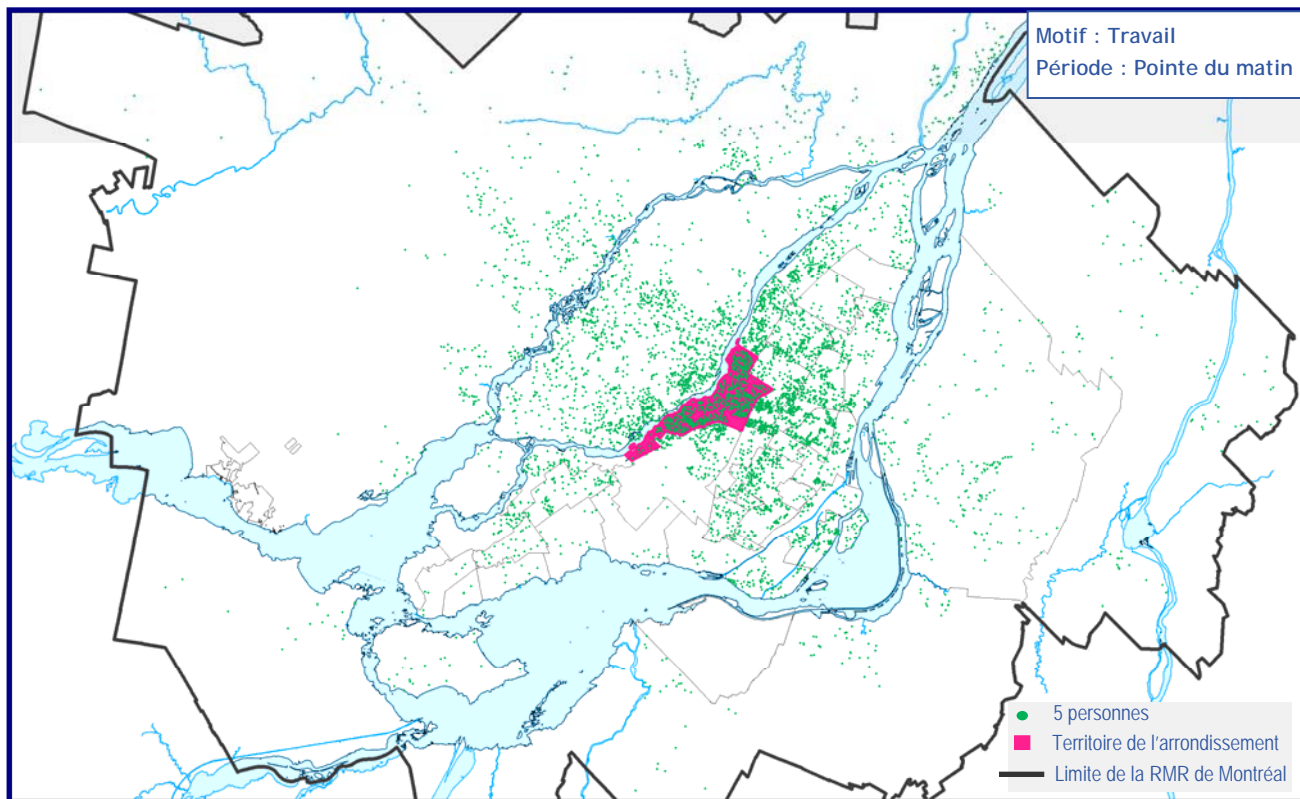
Les déplacements pour le magasinage

- Sur les 24 099 résidents d’Ahuntsic-Cartierville qui effectuent un déplacement pour le magasinage de façon quotidienne, 12 945 (54 %) font leurs achats sur le territoire même de l’arrondissement, alors que 8 631 individus (36 %) se rendent dans un autre arrondissement de la ville de Montréal. Les villes liées constituent la destination de 435 personnes (2 %), tandis que 2 088 autres (9 %) se déplacent hors de l’île de Montréal.

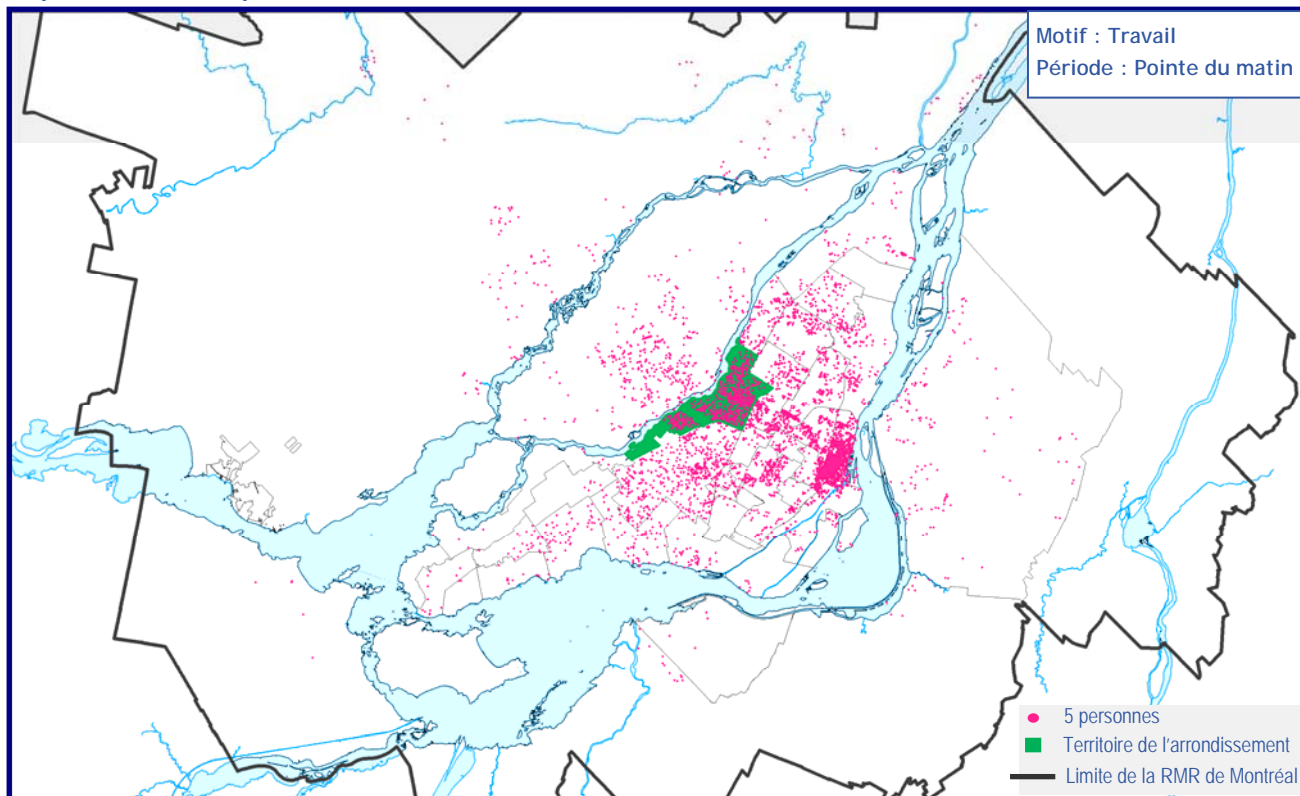
Les déplacements pour les loisirs

- 15 214 résidents d’Ahuntsic-Cartierville se déplacent quotidiennement pour pratiquer des loisirs. 5 907 (39 %) d’entre eux se divertissent au sein même de l’arrondissement, tandis que 6 860 (45 %) fréquentent un autre arrondissement de la ville de Montréal et 262 (2 %), les villes liées. 2 185 personnes (14 %) se déplacent hors de l’île de Montréal.

Déplacements en direction d’Ahuntsic-Cartierville



Déplacements en provenance d’Ahuntsic-Cartierville



Source : Fichier de déplacements des personnes dans la région de Montréal - Enquête Origine-Destination 2003, version 03.b période automne.

Traitement : Division des affaires économiques et institutionnelles - Ville de Montréal.

Quelques définitions

- **Âge à l'immigration** : Âge du recensé lorsqu'il a obtenu pour la première fois le statut d'immigrant reçu.
- **Agglomération de Montréal** : L'agglomération de Montréal est composée de la ville de Montréal et des quinze villes reconstituées.
- **Catégorie de travailleurs** : Les trois principales catégories de travailleurs sont :
 - Travailleurs rémunérés : personnes qui ont travaillé principalement pour un salaire, pour un traitement, à commission, pour des pourboires, à la pièce ou contre rémunération « en nature » (paiements sous forme de biens ou de services, plutôt qu'en espèces);
 - Travailleurs autonomes : personnes qui ont travaillé surtout à leur compte, avec ou sans aide rémunérée dans une entreprise, une ferme ou à exercer une profession, seules ou avec des associés;
 - Travailleurs familiaux non rémunérés : personnes qui ont travaillé sans rémunération à exercer une profession ou dans une entreprise ou une ferme familiale appartenant à un parent du même ménage ou exploitée par celui-ci; le travail familial non rémunéré ne comprend pas les travaux ménagers non rémunérés, les soins aux enfants non rémunérés, les soins ou l'aide aux personnes âgées non rémunérés, ni le travail bénévole.
- **Connaissance des langues officielles** : Indique si le recensé peut soutenir une conversation en français seulement, en anglais seulement, en français et en anglais, ou dans aucune des deux langues officielles du Canada.
- **Couples en union libre** : Par union libre, on entend des personnes qui vivent ensemble en tant que couple sans être légalement mariées l'une à l'autre. Ces personnes peuvent être de sexe opposé ou de même sexe.
- **Densité de population** : La densité de la population est le nombre de personnes au kilomètre carré.
- **État du logement** : L'*entretien régulier* correspond à des travaux comme la peinture, le nettoyage du système de chauffage, etc. Des *réparations mineures* sont nécessaires dans les cas suivants : carreaux de plancher détachés ou manquants, briques descellées, bardeaux arrachés, marches, rampes ou revêtement extérieur défectueux, etc. Il faut effectuer des *réparations majeures* lorsque la plomberie ou l'installation électrique est défectueuse, que la charpente des murs, des planchers ou des plafonds doit être réparée, etc.
- **Famille** : Groupe de deux personnes ou plus qui vivent dans le même logement et qui sont apparentées par le sang, par alliance, par union libre ou par adoption.
- **Famille avec enfants** : Les « enfants » dans une famille incluent à la fois les enfants vivant avec un ou deux parents et les petits-enfants vivant dans le ménage d'au moins un de leurs grands-parents, en l'absence des parents.
- **Fréquence du faible revenu** : Pourcentage de personnes, familles ou ménages qui consacrent 20 % de plus que la moyenne générale de leur revenu à la nourriture, au logement et à l'habillement.
- **Immigrant reçu** : Un immigrant reçu (résident permanent) est une personne à qui les autorités de l'immigration ont accordé le droit de résider au Canada en permanence.
- **Langue de travail** : la langue le plus souvent utilisée au travail par le recensé au moment du recensement.
- **Langue parlée le plus souvent à la maison** : La question sur la langue parlée le plus souvent à la maison comprend deux parties, soit : a) la langue parlée le plus souvent à la maison et b) la langue parlée de façon régulière à la maison. Ce profil 2006 présente les réponses à la question a) soit la langue parlée le plus souvent à la maison. Ces données ne sont pas comparables avec celles présentées dans les profils préparés par la Ville de Montréal en 2001 alors qu'on y présentait la somme des deux réponses, soit a) et b).
- **Ménage privé** : Une personne ou un groupe de personnes (autres que des résidents temporaires ou étrangers) qui occupent un logement privé et n'ayant pas de domicile habituel ailleurs au Canada.
- **Minorités visibles** : Groupe de minorités visibles auquel le recensé appartient. Selon la Loi sur l'équité en matière d'emploi, font partie des minorités visibles « les personnes, autres que les Autochtones, qui ne sont pas de race blanche ou qui n'ont pas la peau blanche ». Le groupe des Sud-Asiatiques comprend par exemple les Indiens de l'Inde, les Pakistanais, les Sri-Lankais, etc. Par Asiatiques du Sud-Est l'on entend les Vietnamiens, Cambodgiens, Malaisiens, Laotiens, etc., alors que les Asiatiques occidentaux incluent les Iraniens, Afghans, etc.
- **Mobilité** : Indique si la personne recensée occupait le même domicile le 16 mai 2006 (jour du recensement) que celui qu'elle occupait un an plus tôt (le 16 mai 2005). Les « personnes ayant déménagé » sont classées selon qu'elles ont déménagé à l'intérieur de la même ville (les non-migrants), selon qu'elles ont déménagé dans une autre ville (les migrants internes) ou selon qu'elles sont venues de l'étranger pour habiter au Canada (les migrants externes).
- **Période de construction du logement** : Période au cours de laquelle l'immeuble ou le logement a été construit. Il s'agit de la période où la construction initiale a été achevée et non celle où des travaux ultérieurs de rénovation, d'ajout ou de transformation ont été faits. Les répondants devaient indiquer, à leur connaissance, la période de construction.
- **Période d'immigration** : Par année d'immigration, on entend l'année au cours de laquelle la personne a obtenu le statut d'immigrant reçu pour la première fois.
- **Personnes inactives** : Personnes qui, pendant la semaine (du dimanche au samedi) ayant précédé le jour du recensement (le 16 mai 2006), n'étaient ni occupées ni en chômage. Les inactifs comprennent les étudiants, les personnes au foyer, les retraités, les travailleurs saisonniers en période de relâche qui ne cherchaient pas un travail et les personnes qui ne pouvaient travailler en raison d'une maladie chronique ou d'une incapacité à long terme.
- **Personnes occupées** : Personnes qui, au cours de la semaine (du dimanche au samedi) ayant précédé le jour du recensement (le 16 mai 2006) : avaient fait un travail quelconque à un emploi salarié ou à leur compte ou sans rémunération dans une ferme ou une entreprise familiale ou dans l'exercice d'une profession; étaient absentes de leur travail ou de l'entreprise, avec ou sans rémunération, toute la semaine à cause de vacances, d'une maladie, d'un conflit de travail à leur lieu de travail, ou encore pour d'autres raisons.
- **Population active** : Personnes qui étaient soit occupées, soit en chômage pendant la semaine (du dimanche au samedi) ayant précédé le jour du recensement (le 16 mai 2006).
- **Profession** : Nature du métier des personnes âgées de 15 ans et plus. La profession est déterminée selon le type d'emploi occupé et la description des tâches faites par la personne recensée. Les données de 2006 sur la profession sont classées selon la Classification nationale des professions de 2006.
- **Secteur d'activité (industrie)** : Nature générale de l'activité de l'établissement où travaille la personne. Les données sur l'industrie sont produites en fonction du SCIAN de 2002.
- **Statut des générations** : Le statut des générations comporte trois catégories de réponses. La 1^{ère} génération est constituée de personnes nées à l'extérieur du Canada (comprend les résidents non permanents). La 2^e génération comprend les personnes nées au Canada dont au moins un des parents est né à l'extérieur du Canada. La 3^e génération ou plus inclut pour sa part les personnes nées au Canada dont les deux parents sont nés au Canada (les grands-parents de ces personnes peuvent être nés au Canada ou à l'extérieur du Canada).
- **Superficie des terres** : La superficie des terres correspond à la surface en kilomètres carrés des parties des terres des régions géographiques normalisées. Les données sur les superficies des terres ne sont pas officielles et servent uniquement à calculer la densité de la population.
- **Taux d'activité** : Pourcentage de la population active pendant la semaine (du dimanche au samedi) ayant précédé le jour du recensement (le 16 mai 2006) par rapport aux personnes âgées de 15 ans et plus.
- **Taux d'emploi** : Pourcentage de la population occupée au cours de la semaine (du dimanche au samedi) ayant précédé le jour du recensement (le 16 mai 2006), par rapport au pourcentage de la population âgée de 15 ans et plus.
- **Taux de chômage** : Pourcentage de la population en chômage par rapport à la population active pendant la semaine (du dimanche au samedi) ayant précédé le jour du recensement (le 16 mai 2006).

Références

- **AGENCE MÉTROPOLITAINE DE TRANSPORT**, *Fichier de déplacements des personnes dans la région de Montréal - Enquête Origine-Destination 2003*, version 03.b, période automne.
- **INSTITUT DE LA STATISTIQUE DU QUÉBEC**, *Naissances, décès et mariages des municipalités*, Québec, 2007, http://www.stat.gouv.qc.ca/donstat/societe/demographie/dons_regnl/regional/209_2007ak.htm (consulté le 4 juin 2008).
- **STATISTIQUE CANADA**, Ottawa, *Recensements de la population 2006, 2001, 1996, 1991, 1986, 1981, 1976, 1971, 1966*.
- **STATISTIQUE CANADA**, Ottawa, *Dictionnaire du recensement 2006*, <http://www12.statcan.ca/francais/census06/reference/dictionary/index.cfm> (consulté le 8 juillet 2008).

Note : Certains totaux pourraient ne pas atteindre 100 % à cause de l'arrondissement statistique des valeurs. La méthode utilisée pour l'extraction des données (par compilation de secteurs de recensement) peut entraîner une sous-évaluation ou une surévaluation de la population.

Document disponible sur Internet : www.ville.montreal.qc.ca/montrealenstatistiques

Division des affaires économiques et institutionnelles
 Direction du développement économique et urbain
 Service de la mise en valeur du territoire et du patrimoine

