



PORTRAITS
DÉMOGRAPHIQUES

COUP D'OEIL

sur les immigrants nés aux
ÉTATS-UNIS



Ce portrait démographique est une publication de
Montréal en statistiques
Division de l'intelligence économique
Service du développement économique
Ville de Montréal
Mai 2019



Immigrants nés aux États-Unis à l'échelle du Canada

Immigrants nés aux États-Unis recensés au Canada, 2016

	Total	Poids relatif dans le Canada (%)
Canada	253 715	100,0
Québec (Province)	25 960	10,2
RMR de Montréal	17 940	7,1
Autres provinces	227 755	89,8

Source : Statistique Canada, Recensement de 2016.

- Le Canada comptait, en 2016, près de 254 000 immigrants nés aux États-Unis dans sa population.
- Le Québec regroupe 10,2 % de cette population, soit 25 960 personnes.
- La RMR de Montréal constitue, quant à elle, le lieu de résidence de 7,1 % des immigrants nés aux États-Unis recensés au Canada.

Immigrants récents* nés aux États-Unis recensés au Canada, 2016

	Total	Poids relatif dans le Canada (%)
Canada	33 060	100,0
Québec (Province)	3 990	12,1
RMR de Montréal	3 300	10,0
Autres provinces	29 070	87,9

Source : Statistique Canada, Recensement de 2016.

- On recensait, en 2016, plus de 33 000 Américains ayant immigré entre 2011 et 2016, dans la population canadienne.
- Le Québec regroupe 12,1 % de cette population, soit 3 990 personnes.
- La RMR de Montréal constitue, quant à elle, le lieu de résidence de 10,0 % des immigrants récents nés aux États-Unis recensés au Canada.

Immigrants nés aux États-Unis dans l'agglomération et la ville de Montréal

Immigrants nés aux États-Unis, agglomération de Montréal, 2001-2016

	Population immigrante	Immigrants nés aux États-Unis	Part dans la population immigrante (%)
2001	490 965	10 625	2,2
2006	560 405	11 765	2,1
2011	612 930	13 050	2,1
2016	644 685	12 335	1,9
Croissance 2001-2016 (%)	31,3	16,1	--

Source : Statistique Canada, Recensements de 2001, 2006 et 2016 et Enquête nationale auprès des ménages de 2011.

- En 2001, on recensait 10 625 immigrants nés aux États-Unis dans la population de l'agglomération de Montréal. En 2016, on en recensait 12 335. Il s'agit d'une augmentation de plus de 16 % en quinze ans.
- Les immigrants nés aux États-Unis comptaient, en 2001, pour 2,2 % de la population immigrante de l'agglomération. En 2016, leur part dans l'ensemble des immigrants recensés s'établissait à 1,9 %.

Immigrants nés aux États-Unis, ville de Montréal, 2001-2016

	Population immigrante	Immigrants nés aux États-Unis	Part dans la population immigrante (%)
2001	427 985	7 655	1,8
2006	490 210	8 605	1,8
2011	538 280	10 135	1,9
2016	570 945	9 780	1,7
Croissance 2001-2016 (%)	33,4	27,8	--

Source : Statistique Canada, Recensements de 2001, 2006 et 2016 et Enquête nationale auprès des ménages de 2011.

- En 2001, on recensait 7 655 immigrants nés aux États-Unis dans la population de la ville de Montréal. En 2016, on en recensait 9 780. Il s'agit d'une augmentation de 27,8 % en quinze ans.
- Les immigrants nés aux États-Unis comptaient, en 2001, pour 1,8 % de la population immigrante de la ville. En 2016, leur part dans l'ensemble des immigrants s'élevait à 1,7 %. À noter qu'en 2011 cette proportion s'élevait à 1,9 %.

* Immigrant récent: personne ayant obtenu le statut d'immigrant reçu au Canada entre 2011 et 2016.

Principaux lieux de résidence des immigrants nés aux États-Unis dans la ville de Montréal en 2016

Principaux arrondissements de résidence des immigrants nés aux États-Unis, 2016

	Nombre	%
Ville de Montréal	9 780	100,0
Côte-des-Neiges–Notre-Dame-de-Grâce	1 785	18,3
Le Plateau-Mont-Royal	1 170	12,0
Outremont	740	7,6
Ville-Marie	730	7,5
Saint-Laurent	545	5,6

Source : Statistique Canada, Recensement de 2016.

- Les cinq arrondissements qui comptaient, en 2016, le plus grand nombre d'immigrants nés aux États-Unis dans leur population, regroupaient 50,8 % de l'ensemble des Américains recensés dans la ville de Montréal, soit 4 970 personnes.
- Dans l'arrondissement de Côte-des-Neiges–Notre-Dame-de-Grâce, qui constitue le principal lieu de résidence de ce groupe de population, on en recensait 1 785. Ils comptaient pour 18,3 % des immigrants nés aux États-Unis recensés dans la ville de Montréal.

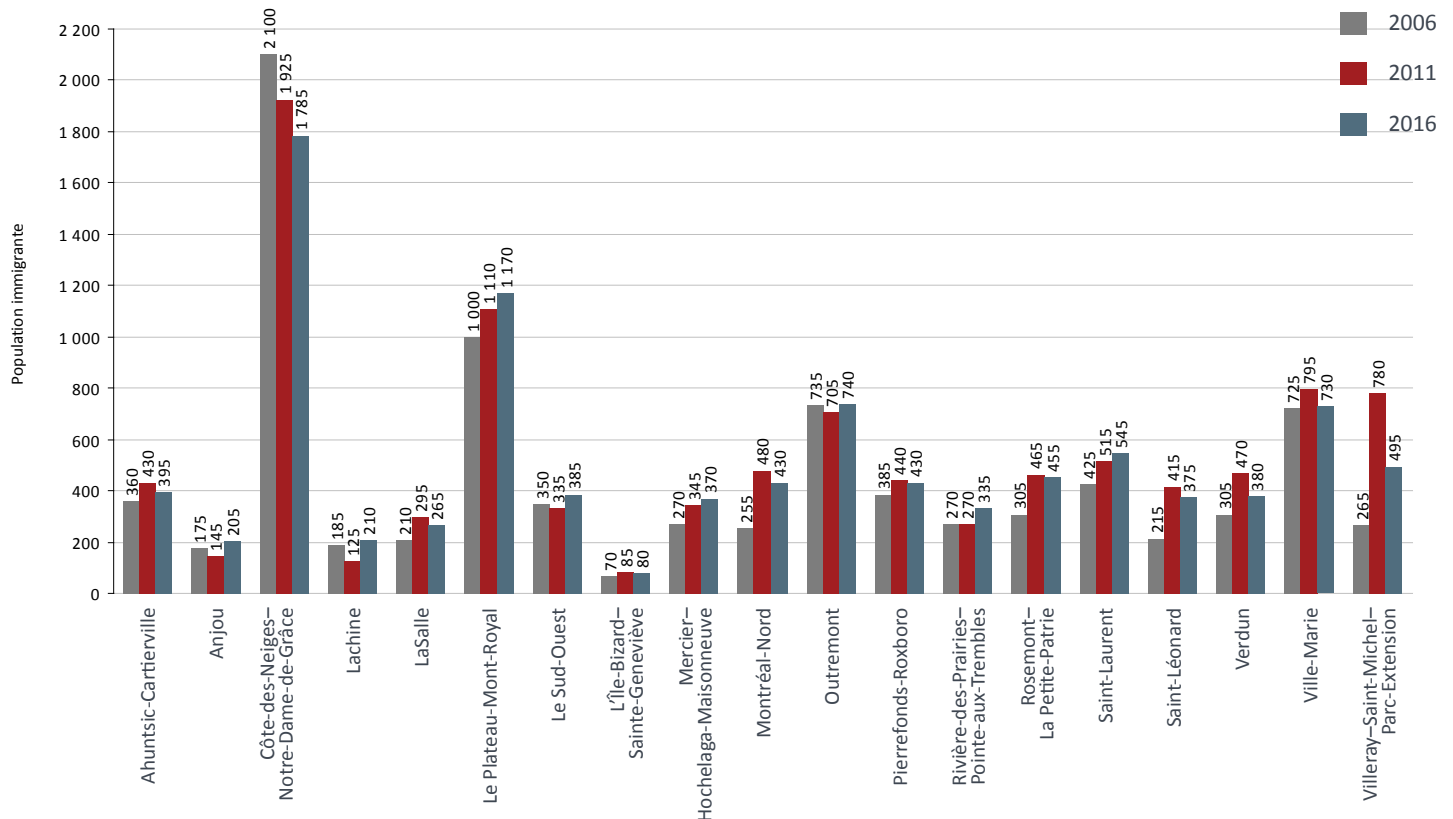
Principaux arrondissements de résidence des immigrants récents nés aux États-Unis, 2016

	Nombre	%
Ville de Montréal	2 165	100,0
Le Plateau-Mont-Royal	305	14,1
Côte-des-Neiges–Notre-Dame-de-Grâce	265	12,2
Villeray–Saint-Michel–Parc-Extension	175	8,1
Ville-Marie	155	7,2
Outremont	150	6,9

Source : Statistique Canada, Recensement de 2016.

- Les arrondissements du Plateau-Mont-Royal et de Côte-des-Neiges–Notre-Dame-de-Grâce constituaient les principaux lieux de résidence des immigrants récents nés aux États-Unis recensés, en 2016, dans la ville de Montréal. Ils regroupaient, ensemble, un peu plus de 26 % de cette population, soit 570 personnes.
- Viennent ensuite les arrondissements de Villeray–Saint-Michel–Parc-Extension, de Ville-Marie et d'Outremont, qui comptaient ensemble 480 immigrants récents nés aux États-Unis dans leur population.

Évolution de la population immigrante née aux États-Unis, dans les arrondissements de la ville de Montréal, entre 2006 et 2016



Source : Statistique Canada, Recensements de 2006 et 2016 et Enquête nationale auprès des ménages de 2011.



Principaux lieux de résidence des immigrants nés aux États-Unis dans l'agglomération de Montréal en 2016

Principales villes de résidence des immigrants nés aux États-Unis, 2016

	Nombre	%
Agglomération de Montréal	12 335	100,0
Montréal	9 780	79,3
Westmount	440	3,6
Dollard-Des Ormeaux	390	3,2
Côte-Saint-Luc	325	2,6
Pointe-Claire	305	2,5

Source : Statistique Canada, Recensement de 2016.

- Plus de 79 % des immigrants nés aux États-Unis, recensés dans l'agglomération de Montréal, soit 9 780 personnes résidaient sur le territoire de la ville de Montréal.
- Dans les autres villes de l'agglomération, on en recensait plus de 2 500. Ils résidaient pour la plupart dans la ville de Westmount.
- Viennent ensuite les villes de Dollard-Des Ormeaux, de Côte-Saint-Luc et de Pointe-Claire qui regroupaient ensemble un peu plus de 8 % de cette population.

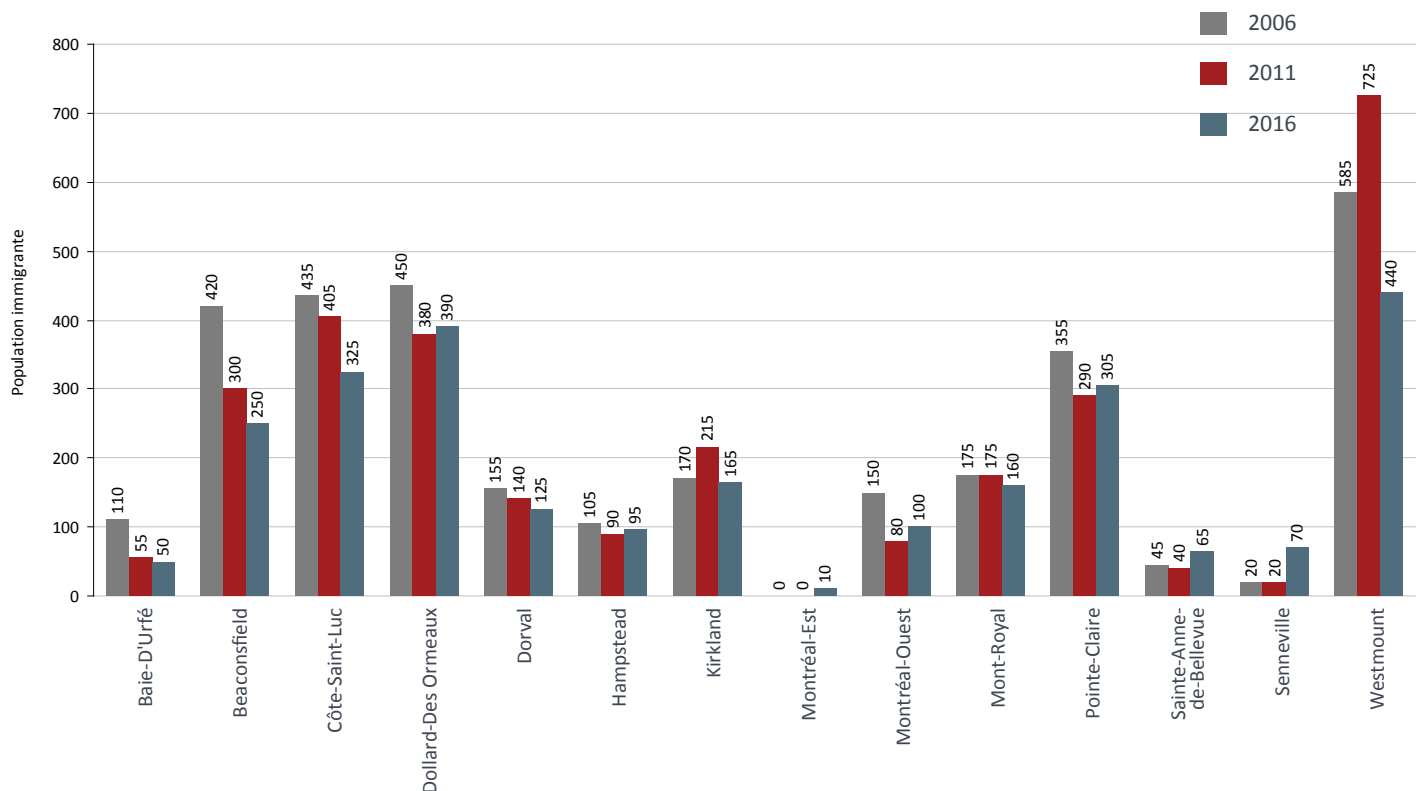
Principales villes de résidence des immigrants récents nés aux États-Unis, 2016

	Nombre	%
Agglomération de Montréal	2 515	100,0
Montréal	2 165	86,1
Dollard-Des Ormeaux	70	2,8
Westmount	55	2,2
Côte-Saint-Luc	30	1,2
Kirkland	30	1,2

Source : Statistique Canada, Recensement de 2016.

- Plus de 86 % des Américains ayant immigré au Canada entre 2011 et 2016, recensés dans l'agglomération de Montréal, soit 2 165 personnes résidaient dans la ville de Montréal.
- Dans la ville de Dollard-Des Ormeaux, qui constitue la 2^{ème} ville de résidence des immigrants récents nés aux États-Unis, on en recensait moins de 100.
- 115 immigrants récents américains ont également été recensés dans les villes de Westmount, de Côte-Saint-Luc et de Kirkland.

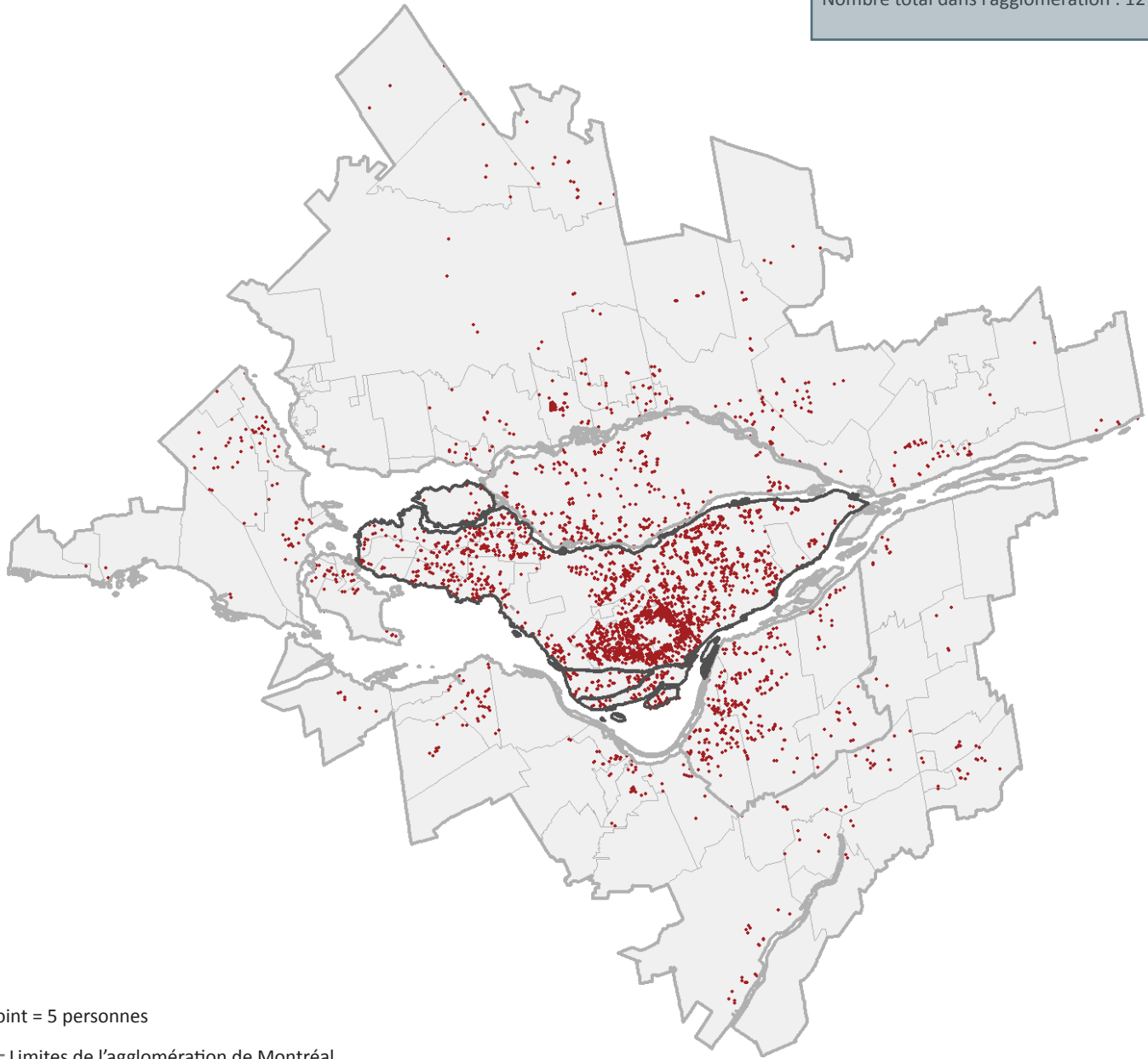
Évolution de la population immigrante née aux États-Unis, dans les villes liées, entre 2006 et 2016



Source : Statistique Canada, Recensements de 2006 et 2016 et Enquête nationale auprès des ménages de 2011.

Répartition spatiale des immigrants nés aux États-Unis dans la région métropolitaine de recensement de Montréal en 2016

Nombre total dans la RMR : 17 940
Nombre total dans l'agglomération : 12 335



1 point = 5 personnes

— Limites de l'agglomération de Montréal

■ Territoire de la région métropolitaine de Montréal

Part des immigrants nés aux États-Unis dans la population en 2016

- Les immigrants nés aux États-Unis comptaient, en 2016, pour 1,9 % de l'ensemble des immigrants recensés tant sur le territoire de la région métropolitaine de recensement de Montréal que sur celui de l'agglomération de Montréal.
- Cette proportion s'élevait à 1,7 % à l'échelle de la ville de Montréal.
- Les 17 940 immigrants américains résidant sur le territoire de la RMR de Montréal comptaient, en 2016, pour 0,4 % de la population totale de la région métropolitaine.

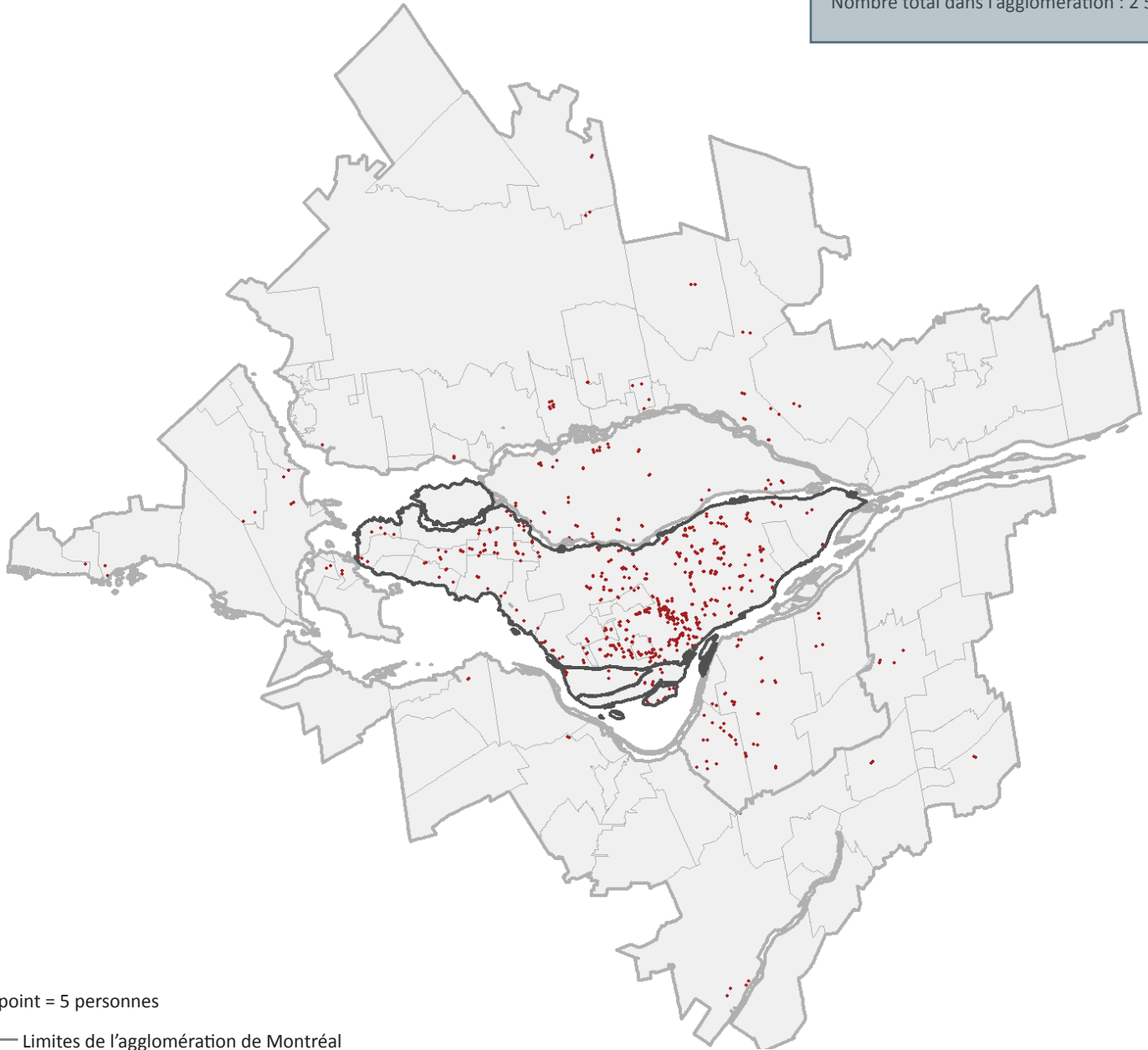
Population immigrante née aux États-Unis, 2016

	Population totale selon le statut d'immigrant	Population immigrante selon certains lieux de naissance	Population immigrante née aux États-Unis	Part dans la population totale (%)	Part dans la population immigrante (%)
Région métropolitaine de Montréal	4 009 790	936 305	17 940	0,4	1,9
Agglomération de Montréal	1 894 995	644 685	12 335	0,7	1,9
Montréal	1 663 220	570 945	9 780	0,6	1,7
Ahuntsic-Cartierville	128 710	51 945	395	0,3	0,8
Anjou	41 715	13 955	205	0,5	1,5
Côte-des-Neiges–Notre-Dame-de-Grâce	163 115	76 220	1 785	1,1	2,3
Lachine	42 505	9 580	210	0,5	2,2
LaSalle	75 155	26 940	265	0,4	1,0
Le Plateau-Mont-Royal	101 505	24 320	1 170	1,2	4,8
Le Sud-Ouest	76 385	19 185	385	0,5	2,0
L'Île-Bizard–Sainte-Geneviève	17 780	4 480	80	0,4	1,8
Mercier–Hochelaga-Maisonneuve	131 710	27 615	370	0,3	1,3
Montréal-Nord	81 615	34 005	430	0,5	1,3
Outremont	23 210	5 735	740	3,2	12,9
Pierrefonds-Roxboro	68 835	27 750	430	0,6	1,5
Rivière-des-Prairies–Pointe-aux-Trembles	103 815	25 125	335	0,3	1,3
Rosemont–La Petite-Patrie	136 225	30 620	455	0,3	1,5
Saint-Laurent	97 395	52 180	545	0,6	1,0
Saint-Léonard	76 980	37 365	375	0,5	1,0
Verdun	67 330	16 320	380	0,6	2,3
Ville-Marie	86 555	27 405	730	0,8	2,7
Villeray–Saint-Michel–Parc-Extension	142 685	60 210	495	0,3	0,8
Villes liées	231 755	73 735	2 550	1,1	3,5
Baie-D'Urfé	3 715	960	50	1,3	5,2
Beaconsfield	19 025	4 420	250	1,3	5,7
Côte-Saint-Luc	31 430	14 095	325	1,0	2,3
Dollard-Des Ormeaux	48 275	19 135	390	0,8	2,0
Dorval	18 565	4 810	125	0,7	2,6
Hampstead	6 965	1 985	95	1,4	4,8
Kirkland	19 930	5 735	165	0,8	2,9
Montréal-Est	3 715	325	10	0,3	3,1
Montréal-Ouest	5 040	1 190	100	2,0	8,4
Mont-Royal	19 860	6 945	160	0,8	2,3
Pointe-Claire	30 060	7 945	305	1,0	3,8
Sainte-Anne-de-Bellevue	4 470	685	65	1,5	9,5
Senneville	920	240	70	7,6	29,2
Westmount	19 785	5 265	440	2,2	8,4

Source : Statistique Canada, Recensement de 2016.

Répartition spatiale des immigrants récents nés aux États-Unis dans la région métropolitaine de recensement de Montréal en 2016

Nombre total dans la RMR : 3 300
Nombre total dans l'agglomération : 2 515



1 point = 5 personnes

— Limites de l'agglomération de Montréal

■ Territoire de la région métropolitaine de Montréal

Part des immigrants récents nés aux États-Unis dans la population en 2016

- Les immigrants récents nés aux États-Unis comptaient, en 2016, pour 1,8 % de l'ensemble des immigrants récents résidant sur le territoire de la région métropolitaine de Montréal.
- À l'échelle de l'agglomération, la part des immigrants récents nés aux États-Unis dans l'ensemble des immigrants récents s'établissait à 1,8 %, tandis que dans la ville de Montréal, elle s'élevait à 1,7 %.
- Les 3 330 Américains ayant immigré entre 2011 et 2016, résidant sur le territoire de la RMR de Montréal, comptaient pour 0,4 % de la population totale de la région métropolitaine.

Population des immigrants récents nés aux États-Unis, 2016

	Population totale selon le statut d'immigrant	Population immigrante selon certains lieux de naissance	Population des immigrants récents nés aux États-Unis	Part dans la population totale (%)	Part dans la population immigrante (%)
Région métropolitaine de Montréal	936 305	179 270	3 300	0,4	1,8
Agglomération de Montréal	644 685	138 635	2 515	0,4	1,8
Montréal	570 945	128 460	2 165	0,4	1,7
Ahuntsic-Cartierville	51 945	13 045	110	0,2	0,8
Anjou	13 955	3 230	40	0,3	1,2
Côte-des-Neiges–Notre-Dame-de-Grâce	76 220	19 555	265	0,3	1,4
Lachine	9 580	1 970	55	0,6	2,8
LaSalle	26 940	5 620	40	0,1	0,7
Le Plateau-Mont-Royal	24 320	6 750	305	1,3	4,5
Le Sud-Ouest	19 185	3 815	80	0,4	2,1
L'Île-Bizard–Sainte-Geneviève	4 480	630	10	0,2	1,6
Mercier–Hochelaga-Maisonneuve	27 615	6 625	100	0,4	1,5
Montréal-Nord	34 005	7 625	135	0,4	1,8
Outremont	5 735	1 215	150	2,6	12,3
Pierrefonds-Roxboro	27 750	4 360	55	0,2	1,3
Rivière-des-Prairies–Pointe-aux-Trembles	25 125	2 310	60	0,2	2,6
Rosemont–La Petite-Patrie	30 620	7 995	130	0,4	1,6
Saint-Laurent	52 180	11 685	120	0,2	1,0
Saint-Léonard	37 365	7 605	120	0,3	1,6
Verdun	16 320	4 900	70	0,4	1,4
Ville-Marie	27 405	7 640	155	0,6	2,0
Villeray–Saint-Michel–Parc-Extension	60 210	11 890	175	0,3	1,5
Villes liées	73 735	10 190	330	0,4	3,2
Baie-D'Urfé	960	120	0	0,0	0,0
Beaconsfield	4 420	460	20	0,5	4,3
Côte-Saint-Luc	14 095	2 820	30	0,2	1,1
Dollard-Des Ormeaux	19 135	1 605	70	0,4	4,4
Dorval	4 810	640	20	0,4	3,1
Hampstead	1 985	295	15	0,8	5,1
Kirkland	5 735	540	30	0,5	5,6
Montréal-Est	325	50	0	0,0	0,0
Montréal-Ouest	1 190	145	20	1,7	13,8
Mont-Royal	6 945	1 355	15	0,2	1,1
Pointe-Claire	7 945	890	25	0,3	2,8
Sainte-Anne-de-Bellevue	685	150	10	1,5	6,7
Senneville	240	45	20	8,3	44,4
Westmount	5 265	1 075	55	1,0	5,1

Principaux lieux de naissance des immigrants recensés sur le territoire de l'agglomération de Montréal en 2016

Principaux lieux de naissance de la population immigrante, agglomération de Montréal, 2016

	Total	Part dans la population immigrante (%)	Part dans la population totale (%)
Population totale selon le statut d'immigrant	1 894 995	N/A	100,0
Population immigrante selon les principaux lieux de naissance	644 685	100,0	34,0
Haïti	50 155	7,8	2,6
Algérie	40 135	6,2	2,1
Italie	39 105	6,1	2,1
France	38 170	5,9	2,0
Maroc	37 365	5,8	2,0
Chine	30 710	4,8	1,6
Philippines	20 535	3,2	1,1
Liban	20 020	3,1	1,1
Viet Nam	17 850	2,8	0,9
Roumanie	14 250	2,2	0,8
Iran	14 165	2,2	0,7
Inde	13 340	2,1	0,7
Égypte	12 705	2,0	0,7
États-Unis	12 335	1,9	0,7
Grèce	10 320	1,6	0,5
Syrie	10 075	1,6	0,5
Portugal	9 480	1,5	0,5
Mexique	9 160	1,4	0,5
Colombie	9 135	1,4	0,5
Sri Lanka	8 315	1,3	0,4
Russie, Fédération de	7 480	1,2	0,4
Pérou	7 400	1,1	0,4
Royaume-Uni	7 105	1,1	0,4
El Salvador	6 965	1,1	0,4
Pologne	6 930	1,1	0,4
Bangladesh	6 870	1,1	0,4
Pakistan	6 730	1,0	0,4
Ukraine	5 745	0,9	0,3
Allemagne	4 235	0,7	0,2
Brésil	3 955	0,6	0,2
Jamaïque	3 555	0,6	0,2
Trinité-et-Tobago	2 895	0,4	0,2
Corée du Sud	2 800	0,4	0,1
Hong Kong	2 800	0,4	0,1
Hongrie	2 270	0,4	0,1
Iraq	1 985	0,3	0,1
Guyana	1 825	0,3	0,1
Taiwan	1 660	0,3	0,1
Afghanistan	1 490	0,2	0,1
Autres	8 410	1,3	0,4

Principaux lieux de naissance des immigrants récents, agglomération de Montréal, 2016

	Total	Part dans la population immigrante (%)	Part dans la population totale (%)
Population totale selon le statut d'immigrant	1 894 995	N/A	100,0
Immigrants récents selon les principaux lieux de naissance	138 635	100,0	7,3
Algérie	13 150	9,5	0,7
France	12 465	9,0	0,7
Haïti	11 775	8,5	0,6
Maroc	9 615	6,9	0,5
Chine	7 780	5,6	0,4
Iran	6 745	4,9	0,4
Philippines	4 825	3,5	0,3
Cameroun	4 260	3,1	0,2
Syrie	3 980	2,9	0,2
Tunisie	3 730	2,7	0,2
Égypte	3 215	2,3	0,2
Colombie	3 180	2,3	0,2
Moldova	2 900	2,1	0,2
Côte d'Ivoire	2 795	2,0	0,1
Mexique	2 595	1,9	0,1
États-Unis	2 515	1,8	0,1
Inde	2 390	1,7	0,1
Liban	2 285	1,6	0,1
Brésil	1 725	1,2	0,1
Roumanie	1 695	1,2	0,1
Congo, République démocratique du	1 660	1,2	0,1
Ukraine	1 640	1,2	0,1
Russie, Fédération de	1 445	1,0	0,1
Cuba	1 265	0,9	0,1
Venezuela	1 130	0,8	0,1
Pakistan	1 095	0,8	0,1
Viet Nam	1 020	0,7	0,1
Bangladesh	790	0,6	0,0
Sri Lanka	685	0,5	0,0
Corée du Sud	665	0,5	0,0
Royaume-Uni	520	0,4	0,0
Israël	485	0,3	0,0
Nigéria	395	0,3	0,0
Turquie	395	0,3	0,0
Iraq	385	0,3	0,0
Arabie saoudite	350	0,3	0,0
Allemagne	320	0,2	0,0
Afghanistan	255	0,2	0,0
Japon	245	0,2	0,0
Autres	1 080	0,8	0,1

Source : Statistique Canada, Recensement de 2016.

Source : Statistique Canada, Recensement de 2016.

 @StatistiquesMtl

ville.montreal.qc.ca/montrealenstatistiques