

Service de sécurité incendie de Montréal

RAPPORT DES ACTIVITÉS 2022



NOTRE PRIORITÉ, VOTRE SÉCURITÉ!

Montréal 

Dépôt légal — 2^e trimestre 2023
Bibliothèque et Archives nationales du Québec
Bibliothèque et Archives Canada
ISBN 978-2-7647-1935-0 — (version PDF)
ISBN 978-2-7647-1937-4 — (version imprimée)

© Service de sécurité incendie de Montréal, 2023

> TABLE DES MATIÈRES

4 MESSAGE D'ALAIN VAILLANCOURT

5 MESSAGE DE RICHARD LIEBMANN

6 PORTRAIT DU TERRITOIRE

- Carte du territoire
- Portrait de Montréal

9 VOTRE SERVICE DE SÉCURITÉ INCENDIE

- La sécurité de la population au cœur des actions du SIM
- Le personnel pompier de Montréal
- Des experts et des expertes pour assurer la mission du SIM
- Diversifier pour mieux servir les communautés
- Santé, sécurité et mieux-être au travail

22 VERS UNE CULTURE DE SÉCURITÉ CITOYENNE

- Orienter les actions du SIM vers plus de prévention
- Faire appliquer les règlements
- Outiller les populations vulnérables
- Faire connaître nos actions et répondre à la population
- Mieux comprendre pour mieux prévenir
- Prévenir les risques particuliers
- Faire passer le message de prévention
- Des événements phares

34 SÉCURITÉ URBAINE

- Relance des activités événementielles en sol montréalais
- Savoir recevoir en toute sécurité : la COP15 de Montréal
- Le génie pour protéger les infrastructures urbaines
- Grands chantiers sous surveillance

38 SÉCURITÉ CIVILE

- COVID-19 : fin de l'état d'urgence local
- Le projet de modernisation du CCMU
- Un nouveau programme de continuité des affaires
- Un nouveau règlement pour les risques industriels

42 OPÉRATIONS

- Le combat incendie
- Équipes spécialisées
- Entraide paramunicipale
- Mise en place d'une section RSMUEL
- Un risque méconnu : les fuites de gaz
- Les incendies de Montréal en chiffres
- Comment se protéger ?
- Interventions hors incendies
- Interventions les plus fréquentes d'urgences médicales préhospitalières
- Interventions d'urgence par arrondissements et par casernes

60 AMÉLIORATION DES PROCESSUS ET DES ÉQUIPEMENTS

- Prévention sur appel et inspections ciblées
- Diminuer le temps de réponse
- Intégrer le Centre de communications à la Direction des opérations
- Modernisation des services 911
- Un nouvel outil de mobilité en prévention
- Le SIM fait peau neuve
- Formation : des nouveautés qui comptent
- Des formations en partenariat

67 ENGAGEMENT COMMUNAUTAIRE

- Retour à la normale pour les Pompiers auxiliaires de Montréal
- Des événements très courus
- La garde d'honneur sur son 36
- Paniers de Noël

71 REMERCIEMENTS

> MESSAGE D'ALAIN VAILLANCOURT



La sécurité de la population de l'agglomération de Montréal est une priorité. À titre de responsable de la sécurité publique au comité exécutif de la Ville de Montréal, je veux rendre hommage aux équipes du Service de sécurité incendie (SIM), qui y travaillent sans relâche.

Nous avons conscience qu'au fil du temps, les services offerts par le SIM se sont élargis. Ils englobent désormais des interventions et des activités de prévention qui vont au-delà de la sécurité incendie, notamment en matière de sécurité civile et urbaine.

Je salue votre soutien en termes de prévention lors d'événements exceptionnels, comme la COP15, ou de festivals. Votre implication grandissante pour assurer la sécurité de grands chantiers, tels que celui du REM, est aussi précieuse.

Votre engagement lors de la pandémie et chaque fois qu'un sinistre ou des aléas climatiques risquent de mettre en danger la population montréalaise, que ce soit lors de vagues de chaleur extrême ou d'inondations, est inestimable.

Les changements climatiques accentuent les risques qui menacent le territoire de la métropole et vous êtes en première ligne pour renforcer la résilience des Montréalaises et des Montréalais grâce à vos activités de prévention et à votre capacité d'intervention.

Cette année encore, le SIM a su innover avec de belles initiatives comme le projet pilote de pompiers flottants, les inspections ciblées avant et pendant des événements clés ainsi que les améliorations apportées dans l'offre de service des pompiers et pompières premiers répondants.

C'est aussi une grande fierté de voir plusieurs femmes atteindre des postes stratégiques dans la hiérarchie du SIM. Afin que cette institution demeure une organisation ancrée dans son milieu et qu'elle conserve son lien de confiance avec l'ensemble de la population, je vous invite à poursuivre activement vos efforts pour intégrer la diversité et assurer l'inclusion dans vos rangs.

Je tiens à féliciter tous les membres du SIM aux opérations, au Centre de sécurité civile, à la prévention de même que celles et ceux qui agissent en soutien. Le travail que vous faites est primordial pour assurer la sécurité de la population et il est grandement apprécié.

Alain Vaillancourt

**Responsable de la sécurité publique
au comité exécutif de la Ville de Montréal**

> MESSAGE DE RICHARD LIEBMANN



C'est avec beaucoup de plaisir et de fierté que je vous présente le Rapport des activités 2022 du Service de sécurité incendie de Montréal (SIM). Il est à l'image de notre organisation et de l'importance que nous voulons donner à la prévention dans notre structure.

Ce virage est crucial pour aller vers une culture de sécurité citoyenne et renforcer notre rôle de leader en prévention. Il nous permettra de nous rapprocher de la population et de mieux la servir en la rendant plus résiliente aux risques d'incendies, mais aussi aux risques de sécurité civile et urbaine.

Comme vous le constaterez à la lecture de ce rapport, le SIM est de plus en plus présent dans le quotidien des Montréalaises et des Montréalais que ce soit avec la multiplication des activités de prévention, pendant les festivals ou encore lors de grands événements comme la conférence des Nations unies sur la biodiversité, la COP15.

Le SIM renforce également la protection de la population avec son travail de sensibilisation à la sécurité incendie, son implication grandissante afin d'assurer la sécurité de grands chantiers et sa préparation pour faire face à des crises majeures.

On a tendance à l'oublier, mais on a passé près de la moitié de l'année en mesure d'urgence. Je veux encore une fois remercier l'ensemble des membres du SIM : c'est vos

efforts et votre dévouement qui nous ont permis d'assurer la protection de la population montréalaise et de soutenir les personnes les plus vulnérables de notre société tout au long de la pandémie.

La fin de cette crise sanitaire a aussi été marquée par le retour à notre rythme opérationnel pré COVID. Du côté des opérations les chiffres parlent d'eux-mêmes : plus de 215 000 sorties pour effectuer presque 120 000 interventions d'urgence, dont plus de 300 incendies majeurs et plus de 530 interventions spécialisées.

Le SIM change de visage et je suis très fier de pouvoir dire qu'aujourd'hui le personnel en uniforme commence à mieux refléter la population montréalaise, bien qu'il nous reste encore beaucoup de chemin à faire. Nous venons d'ailleurs de nommer une première cheffe aux opérations au sein de la Direction des opérations : un moment historique!

Je vous invite maintenant à découvrir les principales réalisations de cette année. Bonne lecture.

Richard Liebmann

**Directeur du Service de sécurité incendie
et coordonnateur de la sécurité civile
de l'agglomération de Montréal**

> CARTE DU TERRITOIRE

Lac des Deux Montagnes

L'île-Bizard-Sainte-Geneviève 56

Senneville

Sainte-Anne-de-Bellevue 51

Baie-D'Urfé 52

Pierrefonds-Roxboro 59

Kirkland 54

Beaconsfield 53

Dollard-Des-Ormeaux 61

Pointe-Claire 55

Dorval 63

L'île-Dorval

Saint-Laurent 71 72

Côte-Saint-Luc

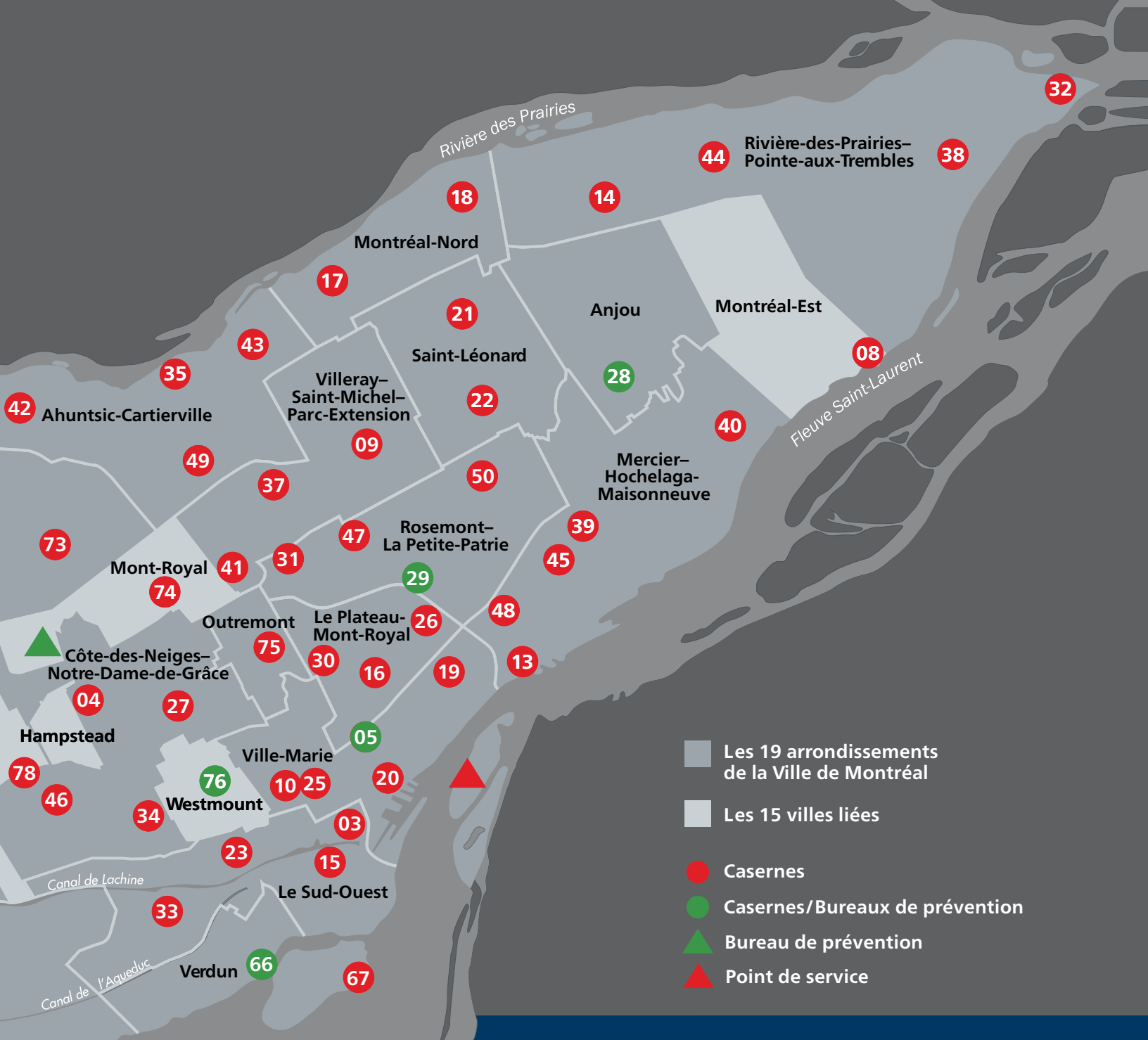
Lachine 64

Montréal-Ouest 77

LaSalle 65

Lac Saint-Louis

- 03 256, rue Young
- 04 5260, avenue Van Horne
- 05 75, rue Ontario Est
- 08 11371, rue Notre-Dame Est
- 09 8100, boulevard Saint-Michel
- 10 1445, rue Saint-Mathieu
- 13 3250, rue Sainte-Catherine Est
- 14 8216, boulevard Maurice-Duplessis
- 15 1255, rue de la Sucrierie
- 16 1041, rue Rachel Est
- 17 4240, rue de Charlevoix
- 18 12012, boulevard Rolland
- 19 2000, avenue De Lorimier
- 20 920, rue Saint-Urbain
- 21 6025, boulevard Lavoisier
- 22 5455, rue Antonio-Dagenais
- 23 523, place Saint-Henri
- 25 1212, rue Drummond
- 26 2151, avenue du Mont-Royal Est
- 27 5353, avenue Gatineau
- 28 7650, boulevard de Châteauneuf
- 29 5375, 1^{re} Avenue
- 30 5, avenue Laurier Ouest
- 31 7041, rue Saint-Dominique
- 32 16101, rue Sherbrooke Est
- 33 6040, boulevard Monk
- 34 5369, chemin de la Côte-Saint-Antoine
- 35 10827, rue Lajeunesse
- 37 795, rue Jarry Est
- 38 14201, rue Sherbrooke Est
- 39 2915, rue Monsabré
- 40 8639, avenue Pierre-De Coubertin
- 41 7405, avenue Champagneur
- 42 4180, rue De Salaberry
- 43 1945, rue Fleury Est
- 44 12145, boul. de la Rivière-des-Prairies
- 45 5100, rue Hochelaga
- 46 4760, avenue Cumberland
- 47 2111, rue Saint-Zotique Est
- 48 3616, rue Hochelaga
- 49 10, rue Chabanel Ouest
- 50 6490, 30^e Avenue



- Les 19 arrondissements de la Ville de Montréal
- Les 15 villes liées
- Casernes
- Casernes/Bureaux de prévention
- Bureau de prévention
- Point de service

- 51 550, boul. des Anciens-Combattants
- 52 330, rue Surrey
- 53 310, Beaurepaire Drive
- 54 3048, boulevard Saint-Charles
- 55 401, boulevard Saint-Jean
- 56 230, boulevard Chèvremont
- 57 13795, boulevard de Pierrefonds
- 58 13, rue du Centre-Commercial
- 59 18661, boulevard de Pierrefonds
- 61 10, rue Sunnydale
- 62 150, avenue Avro
- 63 530, boulevard Bouchard
- 64 3175, rue Remembrance

- 65 1300, avenue Dollard
- 66 4398, boulevard LaSalle
- 67 911, boulevard René-Lévesque
- 71 5500, chemin du Bois-Franc
- 72 2727, boulevard Poirier
- 73 820, rue Saint-Germain
- 74 10, avenue Roosevelt
- 75 40, avenue Saint-Just
- 76 19, rue Stanton
- 77 114, avenue Westminster Nord
- 78 6815, chemin de la Côte-Saint-Luc
- 6150, avenue Royalmount
- 10, chemin du Tour-de-L'Isle

> PORTRAIT DE MONTRÉAL

Superficie du territoire

- 500 km²

Population

- + de 2 millions¹
- 2^e plus grande ville du Canada²
1/4 de la population du Québec
- 3^e centre-ville le plus peuplé du Canada
109 509 personnes³
+24,2 % de 2016 à 2021

Personnes de + de 65 ans

- 17,5 %, près de 1/5⁴

Familles

- 495 450 incluant 20 % de familles monoparentales (99 805)⁵

Logement

- Locataires 60 %
- Propriétaires 40 %⁶

Bâtiments construits avant 1980

- 71 %⁷

70 organisations internationales

- incluant 5 sièges de l'ONU⁸

Une ville étudiante

- + de 188 500 étudiantes et étudiants universitaires en 2022⁹

Nouvelles constructions

- 55 chantiers de 25 M\$ et plus en cours, en novembre 2022¹⁰

LE SAVIEZ-VOUS ?

610 habitants de l'agglomération de Montréal étaient âgés de 100 ans ou plus en 2021¹¹

1. Ville de Montréal, [Montréal en statistiques](#). 2. Statistique Canada, [Recensement de 2016](#). 3. Statistique Canada, [Le Quotidien « La croissance et l'étalement des grands centres urbains du Canada se poursuivent »](#). 4. Statistique Canada, [Recensement de 2021, Annuaire statistique de l'agglomération de Montréal](#). 5. Ville de Montréal, [Montréal en statistiques, « Familles »](#). 6. Agglomération de Montréal, [Profil des ménages et des logements, édition de 2020](#). 7. Statistique Canada, [Recensement de 2016](#). 8. [Montréal international](#). 9. Données préliminaires du Bureau de coopération interuniversitaire. 10. Ville de Montréal, [Montréal en statistiques, Chantiers de construction en cours - Novembre 2022 - Agglomération de Montréal, Division de l'intelligence économique, Service du développement économique](#). 11. Montréal en statistiques, [Population de 65 ans et plus, agglomération de Montréal, 2021](#).

> LA SÉCURITÉ DE LA POPULATION AU CŒUR DES ACTIONS DU SIM

Le Service de sécurité incendie de Montréal (SIM) contribue à rendre l'agglomération de Montréal toujours plus sécuritaire en étant prêt à faire face rapidement et efficacement à toute éventualité pour sauvegarder la vie, protéger les biens et préserver l'environnement.

Pour ce faire, sa mission se décline en 3 volets : éduquer et prévenir, intervenir, rétablir et sécuriser, qui regroupent chacune des activités indissociables effectuées quotidiennement par le service. Que ce soit en intervenant lors d'incendies ou de mesures d'urgence, en prêtant assistance lors d'urgences médicales ou en poursuivant des actions de prévention et de sensibilisation communautaire en matière de sécurité incendie et de sécurité civile, la sécurité des citoyennes et des citoyens est toujours au centre de ses préoccupations.

> LES VALEURS DU SIM

- SANTÉ ET SÉCURITÉ DE TOUTES ET TOUS
- PRIORITÉ AUX CITOYENNES ET AUX CITOYENS
- RESPECT
- GESTION RESPONSABLE



> INTERVENTIONS

Nombres par an

Types d'intervention

| | 2020 | 2021 | 2022 |
|---|---------------|----------------|----------------|
| Incendies de bâtiments | 1 385 | 1 245 | 1 303 |
| Autres incendies | 3 030 | 2 737 | 2 511 |
| Sans incendie | 20 402 | 19 500 | 21 974 |
| Alarmes incendie | 12 428 | 12 902 | 14 056 |
| Urgences médicales préhospitalières | 45 840 | 65 097 | 71 663 |
| Fausse alertes, annulations, fusionnés, autres | 5 682 | 7 445 | 7 409 |
| Total | 88 767 | 108 926 | 118 916 |

Caractéristiques de Montréal population et territoire couvert par le SIM

| | 2020 | 2021 | 2022 |
|---------------------------|----------------|----------------|----------------|
| Population (000) | 2 074 | 2 033 | 2 048 |
| Budget (000 \$) | 346 867 | 350 537 | 362 830 |
| Nombre de casernes | 66+1* | 66+1* | 66+1* |

* Point de service sur l'île Sainte-Hélène

Ressources humaines

Types d'effectifs

| | 2020 | 2021 | 2022 |
|----------------------------------|--------------|--------------|--------------|
| Personnel civil et cadres | 338 | 343 | 344 |
| Personnel pompier | 2 395 | 2 395 | 2 395 |
| Total | 2 733 | 2 738 | 2 739 |



INTESPIRO

> LE PERSONNEL POMPIER DE MONTRÉAL

Le Service de sécurité incendie est scindé en 6 divisions géographiques, dirigées chacune par un chef ou une cheffe de division, et regroupe au total 67 casernes pour veiller à la sécurité de l'ensemble de la population montréalaise.

Certaines casernes sont spécialisées :

- 2 casernes GIMD
(groupe d'intervention en matières dangereuses)
- 3 casernes GST
(groupe de sauvetage technique)
- 8 casernes GSN
(groupe de sauvetage nautique)
- 5 casernes GSG
(groupe de sauvetage sur glace).

Une journée type en caserne :

- Vérification des inventaires et du bon fonctionnement mécanique des véhicules
- Entretien de la caserne et des équipements
- Formation diverses et maintien des compétences
- Réponse aux appels à tout moment (jour et nuit)
- Visites résidentielles de prévention
- Visites des bâtiments afin de finaliser un plan d'attaque



LE SAVIEZ-VOUS ?

Les pompiers et les pompières travaillent sur des quarts de 24 heures d'affilée, pour des semaines de 42 heures en moyenne.

> LE PERSONNEL POMPIER EN CHIFFRES



- 2 395 pompiers et pompières
- 1 825 pompiers et pompières premiers répondants*
- 628 pompiers spécialisés*

* On peut être à la fois pompier ou pompière premier répondant et spécialisé(e).

Une carrière de pompier ou de pompière à Montréal vous intéresse?

Les candidates et les candidats doivent :

- Être titulaires d'un diplôme d'études collégiales (DEC) – Techniques de sécurité incendie (3 ans);
- Détenir un permis de conduire de classe 4A valide;
- Se soumettre à un processus d'évaluation d'aptitudes physiques, médicales et psychométriques.

EN SITUATION D'URGENCE, CHAQUE SECONDE COMPTE!

Un service d'incendie est une organisation très structurée pour les opérations de secours à la population. Dans les casernes, il y a différents grades, qui viennent avec des rôles et responsabilités spécifiques :

Pompiers, pompières

Chargés de la tâche et de l'exécution des tactiques d'intervention

Officiers, officières (lieutenants, lieutenantes)

Responsables d'une équipe à l'intervention et en soutien au capitaine en caserne

Officiers, officières (capitaines)

Supervisent une équipe à l'intervention et de la gestion complète d'une caserne

Lors d'une intervention, une structure de commandement est mise en place afin de coordonner les efforts. Le premier officier ou la première officière établit ce commandement afin d'analyser la situation, d'établir des priorités et d'élaborer une stratégie d'intervention.

En caserne, il y a 4 équipes en rotation formées de pompiers et pompières ainsi que d'officiers et d'officières afin d'assurer un service à la population 24 h/24, 7 j/7, à longueur d'année.

Chaque caserne est sous la responsabilité d'un chef ou d'une cheffe aux opérations (CO), qui a sous sa gouverne de 5 à 7 casernes et qui travaille en collaboration avec 2 chefs de division à l'intervention (CDI).

Ensemble, toutes ces personnes sont responsables de la réponse opérationnelle et de la gestion des interventions.

Le SIM est dirigé par un directeur, des directeurs adjoints, des assistants-directeurs et une assistante-directrice. Il comprend aussi plusieurs centres de services et des divisions de soutien, qui sont responsables de la formation, de la santé et de la sécurité en milieu de travail, des équipes spécialisées, du soutien technique et de la planification stratégique.

> DES EXPERTS ET DES EXPERTES POUR ASSURER LA MISSION DU SIM

Les agents et les agentes de prévention :

- Inspectent les bâtiments, les risques avoisinants, les équipements de protection incendie et les infrastructures de protection incendie sur le territoire de l'agglomération de Montréal;
- Informent, conseillent et éduquent le public sur les mesures de sécurité en prévention des incendies;
- S'assurent que des mesures de sécurité sont mises en place afin que les citoyennes et les citoyens puissent évacuer leur bâtiment rapidement et sécuritairement lors d'une situation d'urgence.

Les préposés et préposées au Centre de communications :

- Assurent une prise en charge rapide des appels d'urgence;
- Gèrent les communications et l'acheminement des ressources lors des appels d'urgence;
- Assurent en tout temps une couverture optimale du territoire.

Un milieu de travail varié

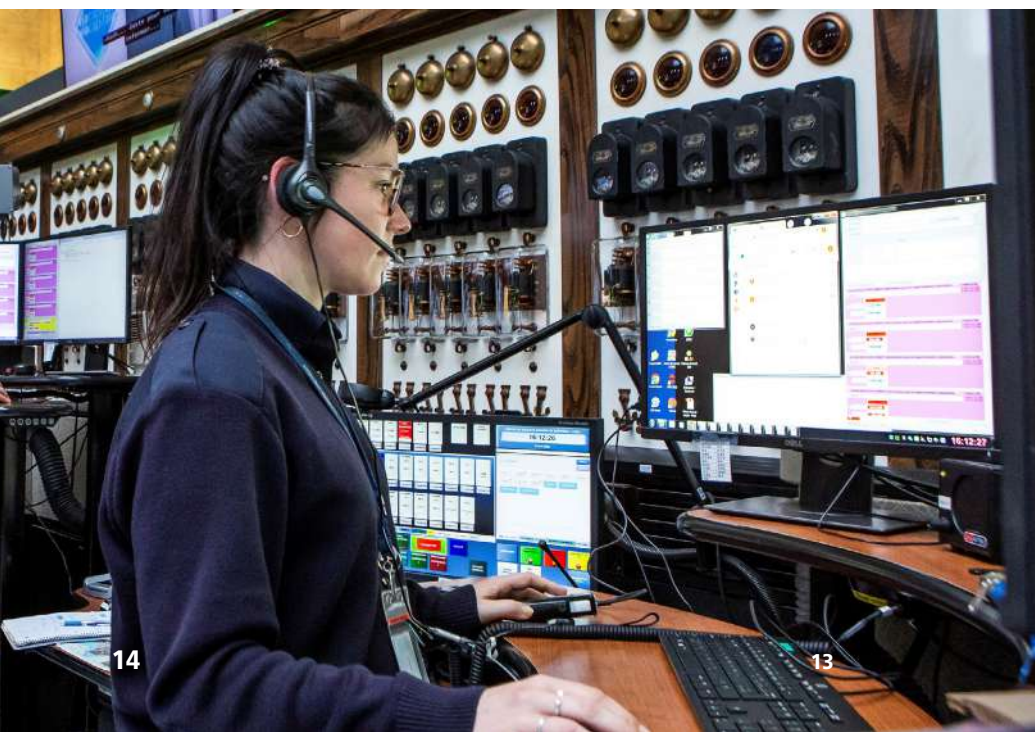
Ingénierie, conseil en planification, coordination en mesure d'urgence, technique juridique, intelligence d'affaires, statistique, etc., les métiers et les milieux de travail sont très variés au SIM. Ils permettent d'apporter un soutien matériel, administratif, technique et professionnel à la réalisation de la mission du SIM.



FORMER LA RELÈVE

Depuis quelques années, le profil démographique des effectifs du SIM a grandement rajeuni, en particulier celui des officiers et des officières dans les casernes. Pour maintenir une relève compétente et en nombre suffisant, et fournir ainsi des services de qualité à la population, le SIM a lancé le Programme de développement des officiers et des officières, avec le soutien du Service des ressources humaines de la Ville. Ce projet, unique au Québec pour un service incendie, a pour but d'accompagner les membres du personnel tout au long de leur carrière.

Le Programme assure le développement progressif du personnel au sein d'un parcours lié directement aux 6 responsabilités de la Direction des opérations. Pour le faire



connaître à ses membres, le SIM a organisé des journées de valorisation des rôles d'officier et d'officière, en partenariat avec le Service des ressources humaines de la Ville et le Collège Montmorency. Celles et ceux qui y ont participé ont pu y découvrir le parcours, obtenir des réponses à leurs questions et vivre une expérience pratique de gestion d'intervention grâce à des simulations vidéo.



Programme de développement - officiers/officières

L'évolution de carrière au SIM



Un processus menant à chacun des grades



Un processus étroitement lié aux responsabilités de la direction des opérations

1. Communiquer, promouvoir et agir en fonction du plan stratégique et du plan d'action annuel des talents
2. Assurer les activités opérationnelles sur le territoire de l'agglomération de Montréal, 24 h/24, 7 j/7
3. Assurer un leadership mobilisateur en santé et sécurité au travail
4. Assurer une prestation de service remarquable auprès de nos citoyennes et citoyens, de nos élues et élus ainsi que de nos partenaires
5. Surveiller les nouvelles tendances en assurant une vigie des meilleures pratiques afin d'accroître l'excellence et l'efficacité des processus
6. Développer et valoriser le coaching des employés et employées afin d'accroître leurs niveaux de mobilisation et de compétences



DES ACTIVITÉS POUR FAIRE CONNAÎTRE LES CARRIÈRES DU SIM

Le SIM a participé à des dizaines d'activités afin de faire connaître les possibilités de carrières au sein de son organisation, en partenariat avec les établissements d'enseignement de l'agglomération et différents organismes communautaires.

Avec le Collège Montmorency et l'Institut de protection contre les incendies (IPIQ), le SIM participe notamment aux programmes « Les filles ont le feu sacré » et « On a tous le feu sacré ». Après un arrêt de 2 ans en raison de la pandémie, 2022 a marqué le retour de ces activités. Plus d'une centaine de jeunes ont ainsi participé à des ateliers d'introduction à la carrière de pompière et de pompier.

> DIVERSIFIER POUR MIEUX SERVIR LES COMMUNAUTÉS

Le Bureau de l'équité, de la diversité et de l'inclusion du SIM (BÉDI) poursuit son mandat afin que le SIM soit composé d'effectifs plus représentatifs de la diversité montréalaise, tout en offrant à son personnel un environnement de travail inclusif.

En 2022, le SIM devient le premier service de la Ville de Montréal à adopter un plan équité, diversité et inclusion (EDI). Ses objectifs sont de :

- Diversifier les effectifs afin d'être plus représentatif de la population et de mieux servir les citoyennes et les citoyens de l'agglomération de Montréal;
- Poursuivre le développement d'une culture EDI au SIM;
- Créer un partenariat avec des communautés racisées, des communautés LGBTQ+ et des organismes au service de travailleuses issues de milieux majoritairement masculins.



sécurité et le mieux-être, le SIM offre maintenant une vitrine électronique sur l'intranet de l'organisation.

DE L'IMPORTANCE DE LA SANTÉ GLOBALE

Le protocole de soutien aux victimes de blessures de stress opérationnel (BSO) vise le déclenchement préventif, à la suite d'un événement potentiellement traumatique, de mesures d'accompagnement et de soutien psychologiques. Depuis son entrée en vigueur, il a été appliqué plus de 90 fois. Cette procédure permet de bénéficier d'une période de décompression psychologique, parfois accompagnée d'un soutien de pairs aidants ou d'une aide professionnelle liée au Programme d'aide aux employés (PAE).

Depuis tout récemment, le SIM intègre ce protocole au sein même des procédures opérationnelles et a formalisé sa mise en œuvre par la création d'un nouveau code radio (10-48). Lorsqu'il est utilisé sur les ondes radio, ce code entraîne une série d'actions, notamment le retrait immédiat des opérations courantes des équipes concernées. Il permet également d'améliorer la collecte de données afin de mieux suivre et d'analyser l'exposition des pompiers et des pompières aux BSO.

Grâce à de nombreux partenariats, à des tables d'échanges et à la contribution du Service des ressources humaines, le SIM a également pu développer son expertise en matière de santé globale et améliorer sa compréhension de ce domaine. En 2022, il a notamment travaillé avec le Centre d'étude sur

le trauma, l'Institut canadien de recherche et de traitement en sécurité publique, la Croix-Rouge canadienne, Suicide Action Montréal, La Maison Jean Lapointe et d'autres services d'incendie.

> SANTÉ, SÉCURITÉ ET MIEUX-ÊTRE AU TRAVAIL

La santé, la sécurité et le mieux-être (SST) du personnel sont au cœur des préoccupations du SIM. La mission de la Division de la santé et de la sécurité au travail est d'améliorer la performance en santé et sécurité au travail, de développer les connaissances et les compétences des gestionnaires et du personnel afin d'assurer l'amélioration en continu de leur santé globale. L'accent est mis sur la vigilance et la détection rapide des risques physiques et psychologiques dans différentes situations personnelles et professionnelles.

CULTURE SST

Les processus de gestion des accidents de travail et des maladies professionnelles ont été simplifiés afin d'obtenir des résultats mieux ciblés et d'avoir une vue globale des problèmes rencontrés. Par ailleurs, la terminologie liée aux maladies professionnelles a été revue en partenariat avec l'Association des pompiers de Montréal (APM) dans le but d'améliorer la protection du personnel.

Afin de faciliter l'accès aux informations en lien avec la santé, la

PREMIÈRE CHEFFE AUX OPÉRATIONS AU SIM

Pour la première fois de son histoire, le SIM est fier de compter parmi son équipe une femme au poste de cheffe aux opérations. **Mélanie Drainville**, travaillant au sein du service depuis 2007, se distingue par sa passion du métier, sa détermination, son authenticité et son entregent.

« C'est avec une grande humilité et beaucoup d'enthousiasme que je prends en charge le poste de cheffe aux opérations qui m'est confié. En ces temps où la notion de santé et de mieux-être prend tout son sens, je me joins à la division SST, avec des gens engagés, passionnés par notre métier et qui sont, plus que jamais, déterminés à innover pour préserver la santé globale de l'humain derrière l'uniforme », a-t-elle expliqué.



DES MEMBRES DU SIM MÉDAILLÉS

La direction du SIM et la Ville de Montréal ont honoré 85 membres de l'organisation en épinglant sur leur uniforme la médaille des pompiers pour services distingués. Des cérémonies ont eu lieu en présence du lieutenant-gouverneur du Québec, l'honorable J. Michel Doyon, de la présidente de la Commission de la sécurité publique de Montréal, Daphney Colin, du responsable de la sécurité publique à la Ville de Montréal, Alain Vaillancourt, et du conseiller de la Ville et maire suppléant de Verdun, Sterling Downey. Cette récompense, la plus haute en son genre, est décernée par la Chancellerie des distinctions honorifiques du Canada aux pompiers et pompières canadiens qui, pendant 20 ans de service ou plus, ont brillé par leur conduite irréprochable et par l'excellence de leur travail effectué avec efficacité et dévouement.

La Direction des opérations a de son côté organisé plusieurs cérémonies pour honorer 75 de ses membres gradés au cours de l'année 2022. Les chefs de division, les chefs aux opérations, les chefs de section, la superviseure, les capitaines et les lieutenants qui ont reçu leurs écussons et leurs insignes ont pu vivre ces instants importants devant leurs pairs et en famille.

Les journées de reconnaissance sont ancrées dans les traditions du SIM et revêtent un aspect fondamental, en plus d'avoir un effet mobilisateur certain sur les pompières et les pompiers. Elles sont aussi de belles occasions de rappeler les risques pris au quotidien par les membres du SIM en exerçant leur métier exceptionnel pour accomplir la mission de l'organisation.









> ORIENTER LES ACTIONS DU SIM VERS PLUS DE PRÉVENTION

En réduisant le risque d'incendie et en limitant les conséquences des incendies, la prévention incendie contribue à protéger les personnes, les biens et l'environnement. Elle permet également de réduire les coûts liés aux sinistres et de veiller à ce que les entreprises puissent mener leurs activités en toute sécurité afin de préserver l'activité économique.

Au fil du temps, les risques évoluent. De nouveaux problèmes apparaissent comme les incendies de batteries lithium-ion et les nouveaux matériaux de construction. Le SIM doit aussi composer avec différents enjeux sociaux tels que le vieillissement de la population et l'itinérance.

En développant une culture de sécurité citoyenne qui responsabilise les citoyennes et les citoyens, qui les aide à développer des comportements sécuritaires et à s'assurer que leur propriété est sécuritaire et conforme, le SIM augmente la résilience de la population. Il veille aussi à influencer les autorités locales, les propriétaires d'immeubles et les concepteurs de bâtiments pour rendre l'agglomération de Montréal plus sécuritaire.

C'est dans cet esprit que le SIM renouvelle sa vision de la prévention afin d'adapter son offre de services. Pour ce faire, il a annoncé la transformation, en janvier 2023, de son Centre de services – Expertise et développement de la prévention en Direction de la prévention et de la gestion intégrée des risques, dont les actions seront axées sur 4 piliers :

- L'expérience citoyenne
- L'expérience employé, employée
- La gestion intégrée des risques
- Le partenariat

La nouvelle vision a été présentée aux membres du SIM le 15 juin 2022. Le SIM planifie également la création du Bureau de l'analyse d'incidents et de la recherche de causes d'incendie en janvier 2023. Ce bureau aura pour mandat d'accroître les efforts du SIM dans la détermination des causes et des circonstances des incendies, de même que des risques émergents. Il permettra aussi de favoriser les inspections et de préciser où il faut renforcer la sensibilisation de la population.





> FAIRE APPLIQUER LES RÈGLEMENTS

Un des leviers pour renforcer la portée des activités d'inspection est le ciblage précis des lieux et des événements. Le SIM a donc commencé à déployer différentes stratégies pour effectuer ses suivis de conformité et ses inspections. Ces opérations spéciales permettent de gagner en efficacité et en retombées.

OPÉRATION PALAZZO

Plus de 13 000 chambres de 65 hôtels du centre-ville ont été inspectées pour assurer la sécurité des dignitaires mondiaux qui se sont déplacés à Montréal à l'occasion de la COP15, une conférence des Nations unies portant sur la protection de la biodiversité. Cette opération, qui a dû se dérouler très rapidement en raison de délais très courts (un mois), a demandé la collaboration de plusieurs divisions du SIM et s'est révélée un franc succès.

OPÉRATION SENTINELLE

Plus de 120 établissements (bars, restaurants et clubs) ont été visités par l'Équipe technique d'intervention lors de 3 opérations spéciales liées au Grand Prix du Canada, à l'Halloween et au temps des fêtes. Ces inspections visaient à s'assurer que les lieux respectaient les règlements applicables, notamment en matière de capacité, de conformité et de décorations. Plusieurs avis ont été émis et certains établissements ont été fermés pour garantir la sécurité du public (voir aussi p. 61).



LE SAVIEZ-VOUS ?

La réglementation exige maintenant l'installation d'un avertisseur de fumée à pile au lithium inamovible longue durée de 10 ans sur chaque étage des bâtiments résidentiels construits avant 1985.





COMMÉMORATION DE L'INCENDIE DU BLUE BIRD

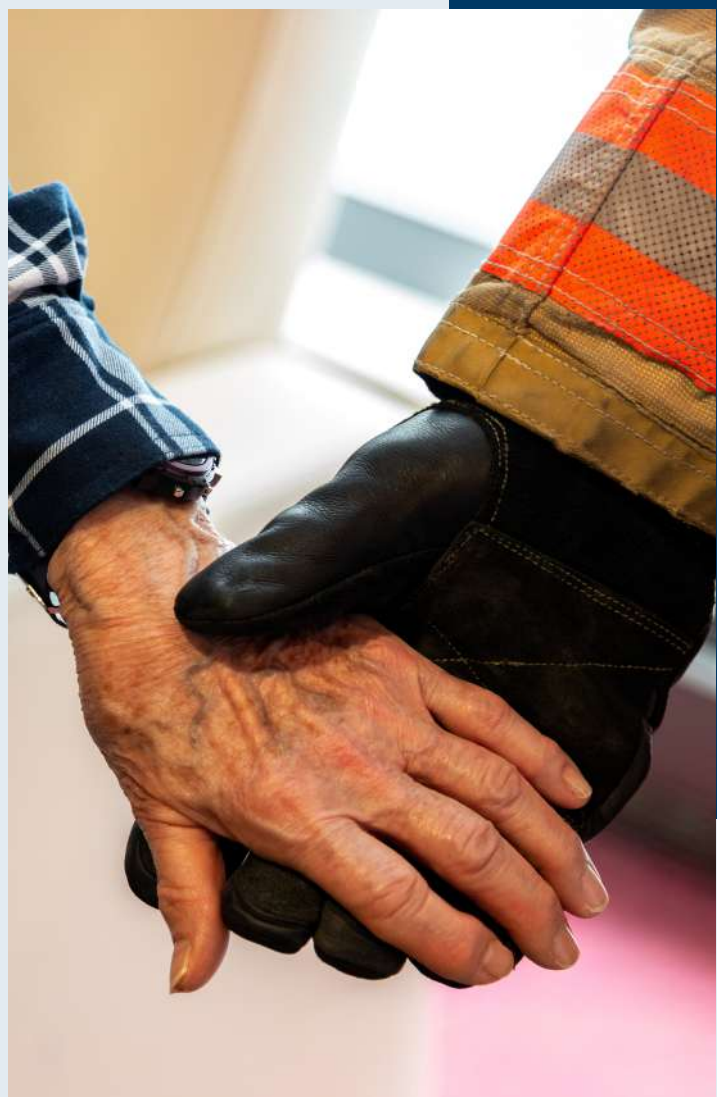
Le 1^{er} septembre 1972, au cours de l'incendie du bar Blue Bird – Wagon Wheel, 37 personnes sont décédées et 51 autres ont été blessées. Même si cet incendie était d'origine criminelle, le bilan du drame a été aggravé par le non-respect de la réglementation en vigueur. Ce terrible événement a contribué à forger l'identité collective du SIM en démontrant l'importance de la prévention. Il est primordial de sensibiliser et responsabiliser les personnes aux risques d'incendie et aux normes en vigueur. Il est aussi essentiel de faire des suivis et des inspections pour corriger les anomalies. C'est ce que le SIM fait en développant des initiatives comme l'Opération sentinelle (voir aussi p. 61) qui cible des moments clés pour effectuer des inspections dans des bars, des clubs et des restaurants.

OUTILLER LES POPULATIONS VULNÉRABLES

Autre levier, la sensibilisation des personnes en situation de vulnérabilité permet de faire des gains importants en matière de prévention, puisque celles-ci risquent davantage de se blesser ou de causer un incendie. Pour les joindre en plus grand nombre, le SIM développe des collaborations avec des partenaires clés.

PROJET VIGILANCE

Né d'une collaboration entre le SIM et le CIUSSS Centre-Sud-de-l'Île-de-Montréal, ce projet a permis de produire une capsule vidéo et un aide-mémoire destinés aux intervenantes et intervenants en santé qui effectuent des visites à domicile. Ces derniers sont maintenant outillés pour déceler certains risques d'incendie dans le milieu de vie de leurs usagères et usagers et pour intervenir ou informer les proches aidants. Pour les cas urgents, ils peuvent également contacter le SIM immédiatement.



Projet FADOQ

Le vieillissement de la population constitue un enjeu important en matière de sécurité incendie. Pour joindre les personnes âgées difficilement accessibles, le SIM essaie de varier les moyens de les informer en développant du contenu ciblé comme un [blogue](#) pour l'Association québécoise des retraité(e)s des secteurs public et parapublic (AQRP) ou encore un nouveau partenariat avec la FADOQ.

Cette année, la FADOQ a commencé à utiliser ses différentes plateformes de diffusion afin de faire la promotion de la prévention incendie. Déjà ce partenariat a permis 750 visionnements du [webinaire *La sécurité incendie et les aînés*](#) et la publication d'un premier article dans le magazine *Virage* de la FADOQ.



La section travaille également à améliorer l'accessibilité de ses services, qui seront disponibles en français et en anglais à partir de 2023. Enfin, grâce à un nouveau message téléphonique préenregistré, l'accès au service sera plus rapide.

> FAIRE CONNAÎTRE NOS ACTIONS ET RÉPONDRE À LA POPULATION

En plus de ses actions terrain, le SIM communique de différentes façons via les médias, les réseaux sociaux et des publicités pour joindre le maximum de citoyennes et de citoyens. Sans la collaboration, l'expertise et le soutien des expertes et experts du Service de l'expérience citoyenne et des communications (SECC), les campagnes et les invitations à la population ne connaîtraient pas autant de succès. Cette équipe collabore avec le SIM pour plusieurs réalisations telles que la Semaine de la prévention des incendies, les portes ouvertes des casernes et les diverses campagnes de sensibilisation. L'article Éviter les risques d'incendie chez soi, publié dans les pages « En cinq minutes » du Journal de Montréal, a été lu 7 371 fois et la campagne de publicité « Un incendie, ce n'est pas

un cadeau », menée en ligne pour le temps des fêtes, a généré 8 604 clics.

Informers les citoyennes et les citoyens, c'est aussi répondre à leurs nombreuses interrogations en matière de risques d'incendie. Le Bureau de gestion de la requête du SIM a traité plus de 5 000 appels et plus de 2 000 courriels, dont la majorité dans un délai de 24 à 48 heures ouvrables.

La Section de la réglementation est fière de contribuer à la transition écologique en diminuant le papier à la source. Les lettres pour le traitement des alarmes incendie non fondées sont maintenant transmises par courriel et les dossiers judiciaires sont de plus en plus souvent gérés en mode numérique.



LE SAVIEZ-VOUS ?

Si vous avez des questions sur la prévention des incendies, les inspections, le traitement des plaintes ou d'autres éléments liés à la prévention incendie, vous pouvez appeler au 514 872-3800 pour joindre le Bureau de la prévention des incendies du SIM.

> MIEUX COMPRENDRE POUR MIEUX PRÉVENIR

En matière de prévention, la Section de recherche de causes et circonstances d'incendie (RCCI), composée d'un chef aux opérations, d'un capitaine et de deux lieutenants enquêteurs, a un rôle primordial à jouer pour mieux comprendre ce qui a entraîné les sinistres.

Appelé à intervenir sur les scènes d'incendies, le personnel d'enquête doit aussi rédiger des rapports et faire les suivis avec les différents partenaires comme le Service de police de la Ville de Montréal (SPVM) et les compagnies d'assurances concernées. C'est aussi son travail de répondre aux questions des citoyennes et citoyens sinistrés à la suite d'un incendie.

La section RCCI s'occupe également d'assurer la formation des nouveaux officiers et officières et des nouveaux chefs et cheffes aux opérations en matière de protection des scènes d'incendies et d'obligations concernant la recherche de causes et circonstances d'incendies. Cette année encore, elle en a formé plusieurs dizaines.

Elle peut aussi apporter son expertise à la Division de la prévention du SIM ou pour répondre à des questions posées par des journalistes.

Quelques dossiers :

- Rapports d'expertise pour incendies majeurs ou particuliers
- Demandes du Service des affaires juridiques de la Ville
- Demandes médiatiques ponctuelles (incendie de véhicule électrique, explosion, décès, etc.)
- Analyse des protections respiratoire et vestimentaire des enquêteurs
- Comité de révision des rapports d'incendies (RGI et DSI-2003)
- Échanges ponctuels avec Transports Canada (partage d'expertises sur les incendies de véhicules électriques)

- Soutien aux différents partenaires internes pour les rapports d'incendies
- Participation à différentes activités de prévention
- Partage d'expertise pour la mise à jour des techniques d'intervention concernant les incendies de véhicules électriques

Dossiers d'enquêtes

(sur 337 incendies majeurs en 2022)

210

Demandes d'accès à l'information

(compagnies d'assurances et population)

148

LE SAVIEZ-VOUS ?

Une personne chargée d'enquête passe en moyenne 3 ou 4 heures à analyser une scène d'incendie et tout autant à rédiger son rapport.

Initiatives et nouveautés :

- Préparation de nouvelles trousseaux RCCI (protection de scène, barricades, transfert au SPVM) pour les véhicules des chefs et des cheffes et les véhicules d'élévation
- Mise en place de 3 niveaux de rapports d'enquête améliorés et simplifiés, plus accessibles pour la population
- Mise en place de registres et d'outils pour suivre l'évolution des incendies causés par des batteries ion-lithium



> PRÉVENIR LES RISQUES PARTICULIERS

La Section des risques particuliers est une unité du SIM dont la mission est de procéder à l'inspection de sites comportant des risques particuliers tant pour la communauté que pour les premiers intervenants et intervenantes d'urgence.

Les établissements industriels à risques particuliers et les établissements de santé où sont hébergées les personnes vulnérables constituent les secteurs d'activité prioritaires pour les agents et agentes de prévention des incendies.

Nombre d'interventions Section des risques particuliers

| | |
|--------------------------------|--------------|
| | 2022 |
| Risques industriels | 1 303 |
| Établissements de santé | 686 |
| Total | 1 989 |

UNE INNOVATION REMARQUÉE

Lors de la Semaine de la prévention des incendies, les agents et agentes de prévention incendie de la Section des risques particuliers ont produit un dépliant explicatif avec un code QR. Le personnel de chaque établissement industriel visité a ainsi pu accéder, par téléphone cellulaire, au site internet du SIM, où se trouvaient des fiches-conseils sur la sécurité incendie en milieu industriel. Une initiative qui a permis une remarquable augmentation de la consultation de ces pages.





> FAIRE PASSER LE MESSAGE DE PRÉVENTION

De simples changements d'habitudes peuvent faire toute la différence et sauver des vies, d'où l'importance de renforcer la mission d'éducation et de prévention du SIM. Chaque année, le SIM organise plusieurs rendez-vous avec la population et multiplie les rencontres avec les citoyennes et les citoyens dans différents festivals et événements, souvent familiaux, pour leur rappeler les consignes de sécurité incendie.

Interrompues pour la plupart en raison de la pandémie, les activités de prévention ont pu reprendre graduellement. Les agents et agentes de prévention ont notamment participé au Festival Eurêka!, au festival Fierté Montréal et au tout premier Rendez-vous familial des pompiers de Montréal, lors du challenge Firefit. Ils ont également eu la chance de participer aux fêtes de quartier organisées par les responsables des loisirs de plusieurs arrondissements et villes liées. Ces événements de sensibilisation ont permis de joindre plus de 80 000 personnes de tous âges.

> DES ÉVÉNEMENTS PHARES LA SEMAINE DE LA PRÉVENTION DES INCENDIES

En 2022, la Semaine de la prévention des incendies s'est déroulée du 8 au 15 octobre sous le thème « Le premier responsable, c'est toi! ». Une belle année, puisque ce rendez-vous célébrait son 100^e anniversaire en

Amérique du Nord. La Semaine a permis au SIM d'attirer l'attention sur 3 types d'incendie : ceux impliquant différents équipements alimentés par des batteries aux lithium-ion, ceux causés par des articles de fumeurs, une des principales causes d'incendies responsables de décès, et ceux reliés à la cuisson, encore une des principales causes d'incendies de bâtiment.

En plus de promouvoir les comportements sécuritaires à adopter au quotidien pour prévenir les feux, le SIM a rappelé l'obligation de se prémunir d'un avertisseur de fumée fonctionnel, un outil essentiel qui sauve des vies.

Les agents et agentes de prévention, en partenariat avec l'équipe de la formation en prévention incendie et de la sensibilisation communautaire et les équipes d'intervention aux opérations, ont déployé plus de 25 kiosques de sensibilisation et organisé une centaine d'activités de prévention (conférences, kiosques, exercices d'évacuation dans les garderies et écoles).

Semaine de la prévention des incendies

| | |
|--|--------|
| Activités de sensibilisation du public (kiosques d'information et conférences) | 129 |
| Exercices d'évacuation dans des écoles et des CPE | 79 |
| Personnes sensibilisées | 69 368 |

DEUX AGENTS DE PRÉVENTION SE DISTINGUENT

L'arrondissement de Mercier–Hochelaga-Maisonneuve doit composer avec de nombreuses problématiques sociales liées au trafic de stupéfiants et à la présence de piqueries. En 2008, on dénombrait pas moins de 26 points de vente de stupéfiants dans ce secteur. Depuis 2009, les agents de prévention Alain Perreault et Frédéric Rajotte contribuent au projet PIVOT, en partenariat avec des policiers du poste de quartier 23 et des inspecteurs en bâtiment de l'arrondissement. Cette collaboration a permis la visite et l'inspection de plus d'une centaine d'immeubles. Depuis, moins d'immeubles sont problématiques dans ce secteur et on n'y compte plus que 2 points de vente de stupéfiants. La direction du poste de quartier 23 a remis cette année un certificat de reconnaissance aux 2 agents de prévention du SIM afin de les remercier « pour leur professionnalisme, leur implication et la qualité de leur travail » ainsi que pour leur grande contribution « à l'amélioration de la qualité de vie des citoyens du quartier ».





LES PORTES OUVERTES EN CASERNE

Annulées en raison de la pandémie dans les dernières années, les portes ouvertes en caserne ont effectué leur grand retour du 10 septembre au 15 octobre 2022. Au cours de ces journées, les citoyennes et citoyens de Montréal ont eu l'occasion de découvrir l'univers des casernes et d'en apprendre davantage sur les métiers de pompier, pompière et d'agent, agente de prévention. Ils ont également pu recevoir plusieurs conseils de prévention, visiter les camions et profiter du SIMulateur. À cette occasion, plusieurs équipes des casernes se sont également mobilisées pour amasser des fonds destinés à la campagne des paniers de Noël.

Durée

5 semaines

10 casernes participantes

28, 9, 18, 15, 37, 5, 61, 16, 33 et 42

Record de visites

14 500 personnes



LA GRANDE SECOUSSE

La Ville de Montréal a eu le privilège de remporter un concours organisé par l'Association de Sécurité Civile du Québec, dont le prix était le prêt du simulateur de secousses du Musée du Fjord pour une période de quelques semaines. Cela a permis au SIM et au Centre de sécurité civile de Montréal de développer plusieurs projets, notamment une présentation relative aux séismes faite devant des groupes scolaires au mois d'octobre.

Cet événement a aussi été l'occasion de filmer une série de capsules informatives qui seront intégrées aux conférences données dans les écoles et publiées sur le site du SIM. Le but de ces capsules est de sensibiliser les citoyennes et les citoyens aux bons comportements à adopter en cas de séisme. Les activités organisées avec le simulateur n'auraient pas pu être un succès sans l'incroyable soutien de l'équipe des pompiers auxiliaires et de l'équipe de la Section de recherche et sauvetage en milieu urbain à l'aide d'équipement lourd (RSMUEL).

Élèves qui ont essayé le simulateur de secousses

195

LA BRIGADE DE L'AVERTISSEUR DE FUMÉE

Chaque année depuis 2010, des étudiants et étudiantes chapeautés par des membres de l'équipe de prévention effectuent des visites de prévention. Cet important emploi saisonnier leur permet d'accomplir des vérifications d'usage, d'expliquer les consignes de sécurité à respecter et de sensibiliser la population aux causes d'incendie les plus fréquentes, soit les feux de cuisson, les articles de fumeurs et les feux d'origine électrique.

La brigade en chiffres

| | |
|--|--------|
| Étudiants et étudiantes | 30 |
| Domiciles sollicités | 63 740 |
| Résidentes et résidents présents | 15 642 |
| Avertisseurs de fumée munis d'une pile inamovible au lithium, offerts et installés | 2 222 |

Activités de prévention

| | | |
|---|-----------------|---------------|
| | BAF* | 15 642 |
| | Agent(e)s | 33 455 |
| | Pompier(-ière)s | 17 049 |
| | Total | 66 146 |
| Domiciles où le SIM, par différents moyens, s'est assuré de la présence et du bon fonctionnement d'avertisseurs de fumée | | |
| Signalements traités [provenant de pompier(-ière)s et de citoyen(ne)s] | | 2 963 |
| Inspections générales et suivis pour non-conformité | | 11 572 |
| Activités – Section de la formation en prévention incendie et de la sensibilisation communautaire | | |
| Conférences éducatives en garderie et en milieu scolaire | | 329 |
| Kiosques d'information | | 60 |
| Conférences dans des résidences privées pour personnes âgées | | 12 |
| Conférences sur la sécurité incendie | | 116 |
| Visites dans des hôpitaux | | 2 |
| Conférences destinées aux nouveaux arrivants | | 10 |
| Conférences destinées aux personnes à mobilité réduite | | 1 |
| Personnes de tous âges touchées par les activités de sensibilisation et de l'éducation du public | | 81 746 |

* Brigade de l'avertisseur de fumée.



> RELANCE DES ACTIVITÉS ÉVÉNEMENTIELLES EN SOL MONTRÉALAIS

En 2022, quelque 4 millions de festivalières et festivaliers ont pu bénéficier de la protection du SIM. Le service s'est en effet assuré, notamment, de la conformité des équipements, du respect de la réglementation en vigueur et du maintien de la mobilité d'intervention en tout temps lors de nombreuses activités événementielles.

Les plus grands événements ont attiré plusieurs milliers de personnes sur le territoire montréalais, ce qui a nécessité l'implication soutenue de la Division de la sécurité urbaine et des événements spéciaux. Son travail avec les différents partenaires municipaux a permis d'assurer l'accès continu des véhicules d'intervention du SIM aux sites ainsi que la protection des citoyennes

et citoyens venus participer aux festivités montréalaises. L'apport essentiel des équipes des opérations concernées à ces événements est également à souligner, de même que leur capacité à suivre les directives de la division.

La division a également contribué à rendre possible la tenue de nombreuses activités de plus petite envergure, tant sur des terrains privés que sur le domaine municipal. Cet intense travail collaboratif avec plusieurs services de la Ville, incluant le Service de la culture (la Direction des festivals en particulier) et les arrondissements a d'ailleurs favorisé le renforcement des partenariats existants.



QUELQUES ÉVÉNEMENTS PHARES SÉCURISÉS AVEC L'APPUI DU SIM

- Le Grand Prix du Canada (Formule 1)
- L'international des Feux Loto-Québec
- Le Festival international de jazz de Montréal
- Les Francos de Montréal
- La Formule Peel
- Le Festival musique et arts Osheaga
- Le concert de Rammstein





événements spéciaux, cet exercice hors norme a demandé la collaboration de toutes les sphères du service, allant de la haute direction aux sections spécialisées, en passant par les casernes du secteur opérationnel, le Centre de commandement et de traitement de l'information (CCTI) et les équipes de la prévention.

Un bel esprit collaboratif qui a fait briller le SIM par son intégrité et son sens du devoir.

> SAVOIR RECEVOIR EN TOUTE SÉCURITÉ : LA COP15 DE MONTRÉAL

Du 7 au 19 décembre 2022, un événement d'envergure mondiale sans précédent s'est déroulé au Palais des congrès de Montréal : la COP15.

Au cours de cette conférence des Nations unies portant sur la protection de la biodiversité, le SIM a prêté main-forte à la Ville de Montréal pour accueillir en toute sécurité quelque 15 000 participantes et participants originaires de plus de 200 pays.

Plusieurs enjeux de taille se posaient :

- Délais très courts de planification;
- Nécessité d'établir un périmètre de sécurité tout en permettant une certaine mobilité dans un secteur très animé (hôtels,

commerces, bureaux, services, etc.);

- Risques de manifestations anti-COP15;
- Maintien de l'intégralité et de la qualité des services incendie malgré la mobilisation des ressources;
- Communications entre les différents services de sécurité publique.

Grâce à sa participation aux tables de concertation, où il a pu partager son expertise en matière de prévention et d'intervention, le SIM est très fier d'avoir contribué à démontrer que Montréal est en mesure de planifier et recevoir des événements de cette ampleur.

En plus des efforts de la Division de la sécurité urbaine et des



LE SAVIEZ-VOUS ?

Le SIM a notamment contribué à sécuriser le périmètre de la COP15 en détournant les bornes-fontaines de la Société de transport de Montréal (STM), ce qui maintenait l'approvisionnement en eau, en cas de feu dans le métro.



LE GÉNIE POUR PROTÉGER LES INFRASTRUCTURES URBAINES

L'équipe d'ingénierie du SIM travaille sur plusieurs types de projets afin de s'assurer que les infrastructures urbaines sont sécuritaires pour la population montréalaise.

En 2022, les 2 ingénieurs de l'équipe ont réglé 108 dossiers en offrant leur expertise professionnelle ainsi qu'un accompagnement spécialisé à différents organismes publics et entreprises privées, notamment en faisant connaître les besoins opérationnels du SIM et en veillant à ce qu'ils soient pris en compte.

Leurs activités comprennent :

- La validation de l'accessibilité et des manœuvres des véhicules d'urgence dans les aménagements permanents de rues piétonnes, cyclistes et véhiculaires;
- La vérification des systèmes de protection incendie des infrastructures cruciales pour la lutte contre les incendies, comme l'alimentation en eau;
- L'analyse des demandes de mesures différentes et équivalentes pour des bâtiments existants ou en voie d'être construits, de concert avec la Régie du bâtiment du Québec et les services d'urbanisme de Montréal et des villes liées;
- La participation à des comités intermunicipaux et interprovinciaux dans le but de promouvoir la sécurité incendie, la protection du public et les besoins opérationnels des services incendie.

En d'autres mots, c'est cette équipe qui s'assure que les véhicules de pompiers ont accès aux rues piétonnes permanentes, que les changements dans les normes de construction n'augmentent pas les risques d'incendies ou encore que les entreprises à risques particuliers ont bien installé les équipements nécessaires au SIM en cas d'intervention.



Supervision d'un test d'écoulement



Vérification de l'installation et de l'accessibilité d'un raccord pompier.



Rue piétonnière

> GRANDS CHANTIERS SOUS SURVEILLANCE

La Division de la sécurité urbaine et des événements spéciaux du SIM intervient aussi sur tous les chantiers dès leur planification. Il est en effet important de cerner les enjeux de sécurité incendie et de vérifier les plans des sites en préparation de construction ou de changement d'aménagement. Il faut aussi s'assurer que les installations sont conformes aux critères en vigueur et le restent pendant toute la durée des travaux, de façon que le personnel pompier puisse intervenir en tout temps

le plus rapidement possible, tout en garantissant la sécurité de la population.

Dans le cas de grands chantiers et d'événements à grand rayonnement, un processus de concertation réunit, entre autres, la Ville de Montréal, qui agit à titre de coordonnatrice, les villes liées, le promoteur, Urgences-santé, le Service de police de la Ville de Montréal, la Société de transport de Montréal et le SIM.



Grands chantiers

(REM, prolongement de la ligne bleue du métro, etc.)

291
plans vérifiés



Sécurité urbaine

588
rencontres



Système de gestion des entraves du MTMD

3 775
fiches produites



Info-travaux de la Ville de Montréal

1 386
fiches produites

> COVID-19 : FIN DE L'ÉTAT D'URGENCE LOCAL

L'année 2022 marque les derniers moments de la mobilisation titanesque de l'agglomération de Montréal en réponse à la pandémie de COVID-19. Rappelons que l'état d'urgence local a été déclaré à nouveau le 21 décembre 2021 afin de permettre à l'agglomération de faire face à la vague du variant Omicron qui a déferlé au Québec. Ce deuxième état d'urgence local a été levé après 150 jours, le 19 mai 2022, ce qui a permis le passage en mode rétablissement du Plan de sécurité civile de l'agglomération de Montréal (PSCAM). Le Centre de coordination des mesures d'urgence (CCMU) a alors pu assurer la transition vers le retour à la normale.

Un rapport détaillé des actions entreprises dans le cadre de cet état d'urgence a d'ailleurs été déposé au conseil d'agglomération en novembre 2022. Une rencontre de rétroaction stratégique a été organisée le 14 novembre dernier avec les partenaires clés de cette mesure d'urgence afin d'entamer une réflexion visant à améliorer l'efficacité de la structure de l'Organisation de sécurité civile de l'agglomération de Montréal (OSCAM) et de déterminer les principaux enjeux auxquels fait face la sécurité civile.

PRIX DU MÉRITE QUÉBÉCOIS DE LA SÉCURITÉ CIVILE



Le Centre de sécurité civile a reçu le prix du Mérite québécois de la sécurité civile – Catégorie « Réponse aux sinistres » pour sa réponse à la crise humanitaire de COVID-19 chez les personnes en situation d'itinérance. Ce prix du gouvernement du Québec vise à reconnaître de façon tangible les efforts accomplis par des personnes, des municipalités, des entreprises ou des organismes en sécurité civile.





> LE PROJET DE MODERNISATION DU CCMU

Lors d'un sinistre majeur, le Centre de sécurité civile (CSC) mobilise ses partenaires de l'OSCAM pour répondre à la menace. Il réunit au CCMU les personnes-ressources clés qui coordonnent la réponse de l'agglomération. Après 2 décennies de service, ce lieu nécessitait une cure de rajeunissement et de modernisation. Un projet de réaménagement a donc été présenté à l'Agence municipale de financement et de développement des centres d'urgence 9-1-1 du Québec, ce qui a permis au SIM d'obtenir une aide financière de 200 000 \$ dans le cadre du Programme de soutien des actions des municipalités à la préparation aux sinistres. La transformation a été terminée au cours de l'automne 2022.

> UN NOUVEAU PROGRAMME DE CONTINUITÉ DES AFFAIRES

En tout temps, les unités d'affaires de la Ville doivent être en mesure de poursuivre leurs activités cruciales, soit celles pour lesquelles une interruption pourrait causer une rupture de services essentiels à la population.

C'est pourquoi la Direction générale de la Ville de Montréal a mandaté le CSC pour implanter et mettre en œuvre un programme de continuité des affaires au sein des unités d'affaires de la Ville. Par ce mandat, le CSC est responsable de coordonner la démarche globale ainsi que d'accompagner les unités d'affaires dans leurs démarches respectives. Concrètement, il s'agit pour le CSC d'établir le plan de travail et les échéanciers, de rendre compte à la Direction générale, de définir les encadrements du programme, de développer les outils nécessaires et d'offrir un service de formation et d'expertise.

Le programme de continuité des affaires représentera une nouvelle activité régulière pour les unités d'affaires responsables de services essentiels à la population et sera intégré de façon graduelle au courant des prochaines années. Il est en cours de réalisation et d'intégration au sein des unités administratives du SIM et du SPVM.

UN NOUVEAU RÈGLEMENT POUR LES RISQUES INDUSTRIELS

En mars 2022, le Règlement sur le Service de sécurité incendie RCG 12-003 a été modifié afin de renforcer l'état de préparation de l'agglomération de Montréal face aux risques industriels. Depuis, toutes les industries qui doivent communiquer le risque à la population en vertu du Règlement sur les urgences environnementales ont l'obligation de faire approuver leur plan de communication par le directeur du SIM. Ces nouvelles dispositions visent à s'assurer que la population connaît le risque industriel auquel elle est exposée et les mesures préconisées pour se protéger advenant un sinistre.

Le règlement vise également à garantir l'uniformité de l'alerte sur le territoire selon le type de risque associé aux matières dangereuses (toxiques, inflammables, explosives). Par ailleurs, il rend obligatoire l'installation d'une sirène d'alerte en présence de matières toxiques par inhalation afin d'avertir la population sans délai en cas de danger. Bien que 8 sirènes soient déjà installées sur le territoire, plusieurs autres vont s'ajouter prochainement en raison de l'entrée en vigueur de ce règlement.

Enfin, il est désormais obligatoire pour les industries de participer au test annuel de sirènes coordonné par la Ville de Montréal.





PRÉVENTION CIBLÉE SUR LES RISQUES D'INONDATION

En collaboration avec le CSC, l'équipe de prévention a organisé une opération de sensibilisation dans les secteurs potentiellement touchés par des crues printanières. En 14 jours, les agents et agentes de prévention ont visité plus de 3 800 bâtiments et sensibilisé près de 1 900 personnes aux risques d'inondations et aux actions à effectuer en vue d'une possible crue des eaux. À plusieurs reprises, le responsable de la sécurité publique au Comité exécutif de la Ville de Montréal, Alain Vaillancourt, des élus et élus des arrondissements de Pierrefonds-Roxboro et de L'île-Bizard-Sainte-Geneviève ainsi que des villes liées de Sainte-Anne-de-Bellevue et de Senneville ont accompagné les équipes de prévention à la rencontre des citoyens et citoyennes.



> LE COMBAT INCENDIE

Au cours d'une année, le SIM répond à plus de 118 000 appels d'urgence, très variés : urgences médicales préhospitalières, systèmes d'alarme déclenchés et feux de bâtiments, feux de véhicules routiers, accidents de voiture avec ou sans pinces de désincarcération, fuites de gaz naturel, propane ou autres, interventions en matières dangereuses, sauvetages sur glace, sauvetages en hauteur ou en espace clos, personnes coincées dans un ascenseur, interventions dans le métro, inondations, etc.

Chaque appel d'urgence nécessite une structure de commandement prédéfinie afin de bien coordonner l'ensemble de l'intervention. Cette structure prend plus ou moins d'ampleur en fonction des risques rencontrés et de la probabilité qu'ils se concrétisent. La gestion de l'intervention est chapeauté par un officier-commandant ou une officière-commandante qui assume le commandement et voit à ce que les ressources nécessaires soient en place afin d'assurer la sauvegarde des vies, des biens et de l'environnement.

Incendies de bâtiments

| | 2020 | 2021 | 2022 |
|----------------|--------------|--------------|--------------|
| Majeurs | 317 | 278 | 304 |
| Mineurs | 1 068 | 967 | 999 |
| Total | 1 385 | 1 245 | 1 303 |

INCENDIES DE BÂTIMENTS MAJEURS : CLASSIFICATION ET RESSOURCES ACHEMINÉES

Niveaux d'alerte

| | 2020 | 2021 | 2022 |
|--------------------------------------|------------|------------|------------|
| Intervention nécessaire 10-07 | 246 | 217 | 238 |
| Deuxième alerte 10-12 | 45 | 44 | 44 |
| Troisième alerte 10-13 | 11 | 9 | 9 |
| Quatrième alerte 10-14 | 11 | 5 | 7 |
| Cinquième alerte 10-15 | 4 | 3 | 6 |

Codes radio

| | Pompier(-ière)s déployés | Véhicules déployés |
|--------------------------------------|-----------------------------|-----------------------|
| 10-07 Intervention nécessaire | 47 | 16 |
| 10-12 Deuxième alerte | 65 | 21 |
| 10-13 Troisième alerte | 85 | 26 |
| 10-14 Quatrième alerte | 105 | 31 |
| 10-15 Cinquième alerte | 125 | 36 |

COMMENT ÇA SE PASSE ?

Les appels d'urgence en provenance du service d'urgence 911 et transmis au Centre de communications en sécurité incendie (CCSI) déclenchent toute une série d'actions :

- Le CCSI envoie les premières unités de combat sur les lieux du sinistre;
- Si l'intervention nécessite d'engager à plein les ressources, le code « 10-07 Intervention nécessaire » est transmis du terrain au CCSI afin que des unités supplémentaires soient mobilisées. Dès lors, 11 véhicules d'intervention sont acheminés sur les lieux;
- Lorsque l'ampleur du sinistre, les risques de propagation, les conditions climatiques difficiles (chaleur, froid, vent ou pluie extrême), la complexité des lieux ou tout autre facteur aggravant entrent en ligne de compte, le niveau d'alerte peut être augmenté. Dans un tel cas, le code « 10-12 deuxième alerte » est lancé, suivi de « 10-13 troisième alerte », et ainsi de suite jusqu'au plus haut niveau, soit le « 10-15 cinquième alerte ». À chaque niveau d'alerte supplémentaire, 5 véhicules d'intervention sont ajoutés;
- Par ailleurs, selon les procédures opérationnelles et les besoins de l'officier-commandant, le CCSI peut aussi faire appel à des partenaires tels que le SPVM, Hydro-Québec, Énergir, la Croix-Rouge ou le CSC;
- Il est à noter que le CCSI peut également aviser les élu(e)s et les élu(e)s que la population de leur arrondissement fait face à un sinistre.





DES VÉHICULES POUR TOUT FAIRE

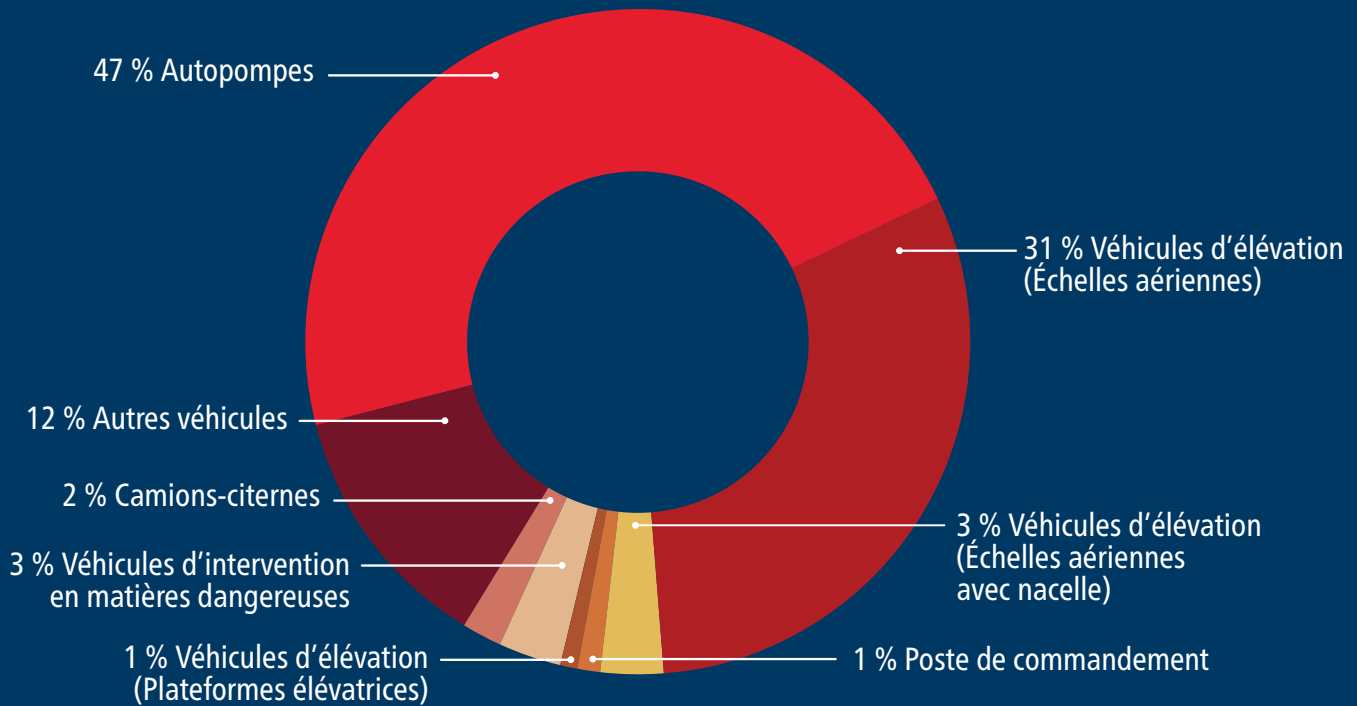
Chaque caserne du SIM est dotée de plusieurs véhicules d'intervention afin de répondre à différents types d'appels d'urgence.

EN VOICI QUELQUES-UNS :

- 200 et 2 000 : autopompes munies de réservoirs d'eau, qui se branchent aux bornes-fontaines, servant à augmenter la pression dans les tuyaux et à alimenter les lances pour le combat des incendies
- 400, 4 000 et 700 : unités d'élévation permettant d'accéder aux étages supérieurs des bâtiments à l'aide d'une échelle ou d'une nacelle
- 500 et 600 : unités utilisées pour mobiliser les équipes formées en sauvetage nautique, sauvetage sur glace, sauvetage en hauteur ou en espace clos
- 1 600 : unité qui sert à ravitailler le personnel en air respirable à l'aide de cylindres (bouteilles)
- 1 700 : unité spécialisée impliquant des matières dangereuses
- Les 2 derniers numéros inscrits sur les camions indiquent la caserne des véhicules. Le plus haut chiffre de caserne est 78, au-delà de ce chiffre, les camions sont des véhicules de réserve utilisés à des fins de remplacement temporaire.

FLOTTE DE VÉHICULES D'INTERVENTION ET SORTIES 2022

Véhicules destinés aux interventions



EN CHIFFRES

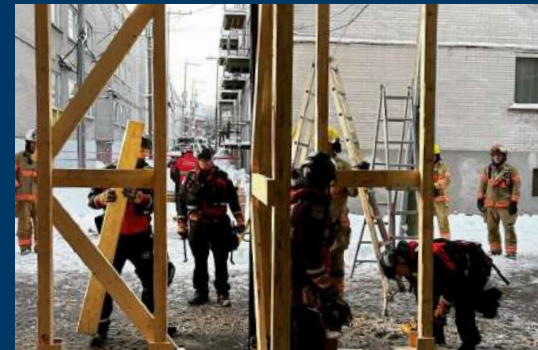
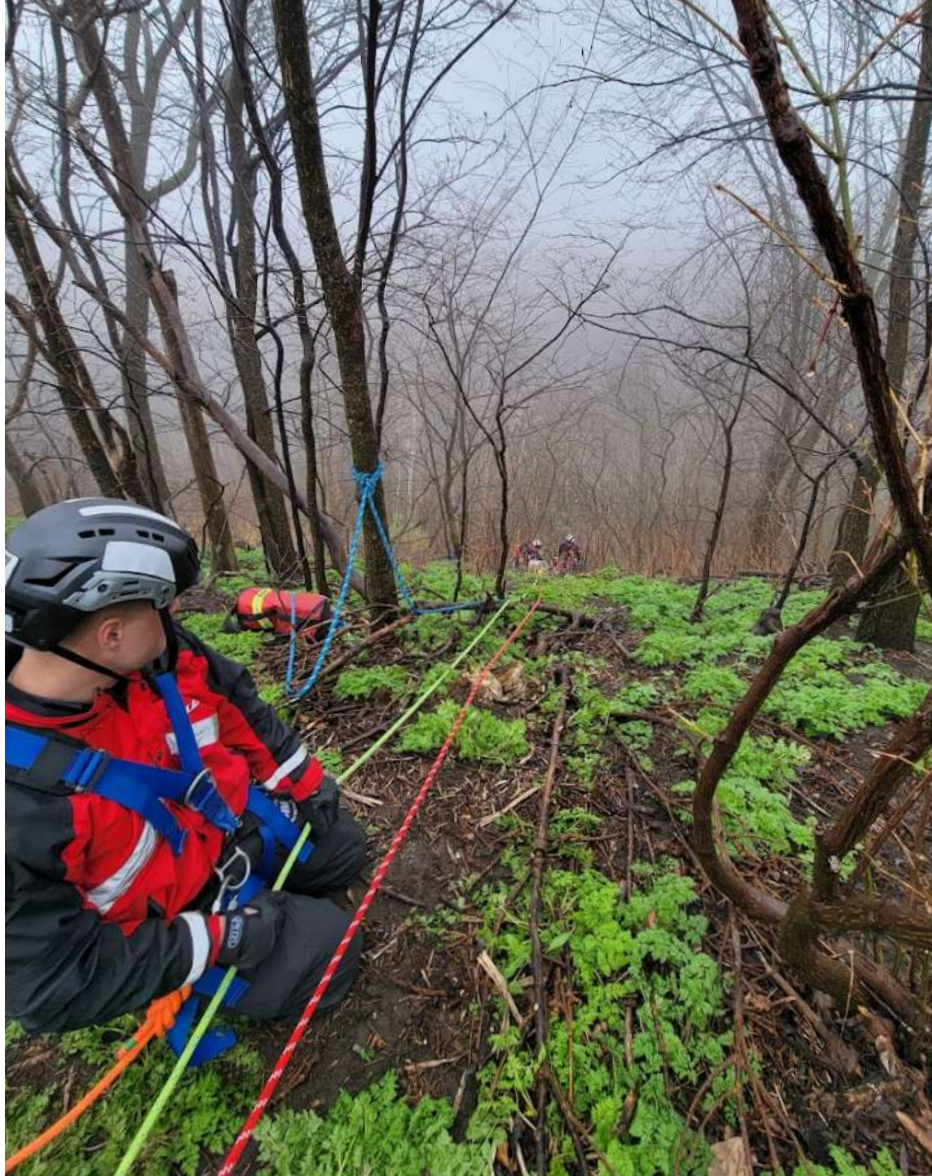
| | Nombre | Nombre de sorties |
|--|------------|-------------------|
| ● Autopompes (200 et 2 000) | 70 | 154 581 |
| Véhicules d'élévation | | |
| ● Échelles aériennes (400) | 45 | 45 364 |
| ● Échelles aériennes avec nacelle (4 000) | 4 | 3 475 |
| ● Plateformes élévatrices (700) | 2 | 959 |
| ● Poste de commandement (1 005) | 1 | 197 |
| ● Véhicules d'intervention en matières dangereuses (1 700) | 4 | 341 |
| ● Camions-citernes (6 000) | 3 | 35 |
| ● Autres véhicules destinés aux interventions du SIM (500, 600, 1 400, 1 600, 947, 1 230 et 1 330) | 18 | 10 142 |
| Total | 147 | 215 094 |

POMPIERS ET POMPIÈRES PREMIERS RÉPONDANTS

En plus de combattre les incendies, les membres du SIM interviennent lorsqu'une vie est en danger. Leur rôle de premiers répondants est de prodiguer des soins médicaux de base afin de stabiliser l'état des victimes lors d'urgences médicales. En 2022, les pompiers et pompières de Montréal sont entre autres intervenus pour 2 900 arrêts cardiorespiratoires et plus de 500 accouchements. Au total, ils ont répondu à plus de 71 000 appels d'urgence médicale!

Le SIM intervient également en cas d'urgences diverses sur les autoroutes, notamment lorsque les pinces de désincarcération sont requises à la suite d'un accident de véhicules ou en raison d'un déversement de matières dangereuses transportées.





> ÉQUIPES SPÉCIALISÉES

Le SIM a également mis en place des équipes spécialisées pour répondre à des besoins spécifiques auxquels il doit faire face sur son territoire. Ces interventions demandent des formations particulières ainsi que divers équipements :

- Le groupe de sauvetage technique intervient, par exemple, auprès de victimes coincées en espace clos, à la suite de l'effondrement d'une structure ou d'un éboulement;
- Le sauvetage en hauteur permet d'évacuer des personnes piégées dans des endroits difficiles d'accès, notamment dans des bâtiments de grande hauteur, des grues, des silos ou encore sur des ponts;
- Le sauvetage nautique et sur glace porte secours à toute personne qui se trouve en difficulté sur un plan d'eau;
- Le groupe d'intervention en matières dangereuses intervient en présence de substances toxiques. Il est également formé pour procéder à la décontamination d'individus ou d'équipements.

ENTRAIDE PARAMUNICIPALE

Le SIM vient en aide à plusieurs municipalités environnantes lors de sinistres nécessitant de l'expertise et de l'équipement spécialisés en matières dangereuses et en sauvetage technique. Des ententes d'entraide sont notamment en place avec les municipalités de Terrebonne, de Longueuil et de Laval.

À titre d'exemple, le SIM a pris part aux interventions et activités suivantes :

- Envoi de renforts à Terrebonne à la suite d'un accident mortel survenu dans un silo de poussière de ciment;
- Soutien à Longueuil pour un grutier en arrêt cardiovasculaire sur la flèche de sa grue;
- Contribution à une intervention majeure en raison d'une fuite d'ammoniac dans un entrepôt frigorifique;
- Offre d'une formation en matières dangereuses avec la Ville de Laval, la Gendarmerie royale du Canada et la Sûreté du Québec.



MISE EN PLACE D'UNE SECTION RSMUEL

Le SIM compte au sein de ses rangs une section Recherche et sauvetage en milieu urbain à l'aide d'équipement lourd (RSMUEL) qui fait partie des forces opérationnelles d'un réseau multidisciplinaire pancanadien. Cette unité, présentement en construction, vise à composer une équipe interdisciplinaire formée de spécialistes qui représentent l'ensemble du spectre des interventions en cas d'urgence et qui proviennent à la fois de la Ville de Montréal et de l'externe.

À la suite d'un décret du ministère de la Sécurité publique du Québec, cette force opérationnelle peut être déployée dans des zones vulnérables en cas de séismes, d'inondations, de vents violents, de déversements de matières dangereuses, de glissements de terrain ou de plusieurs de ces risques. L'équipe doit être totalement autonome afin de répondre à l'ensemble de ses besoins en ressources pour une durée allant de 72 heures à 10 jours, et ce, peu importe son lieu de déploiement au Québec ou à l'extérieur de la province. Par ailleurs, l'équipement et les compétences déployées doivent être modulables en fonction du sinistre (capacité légère, moyenne ou lourde).

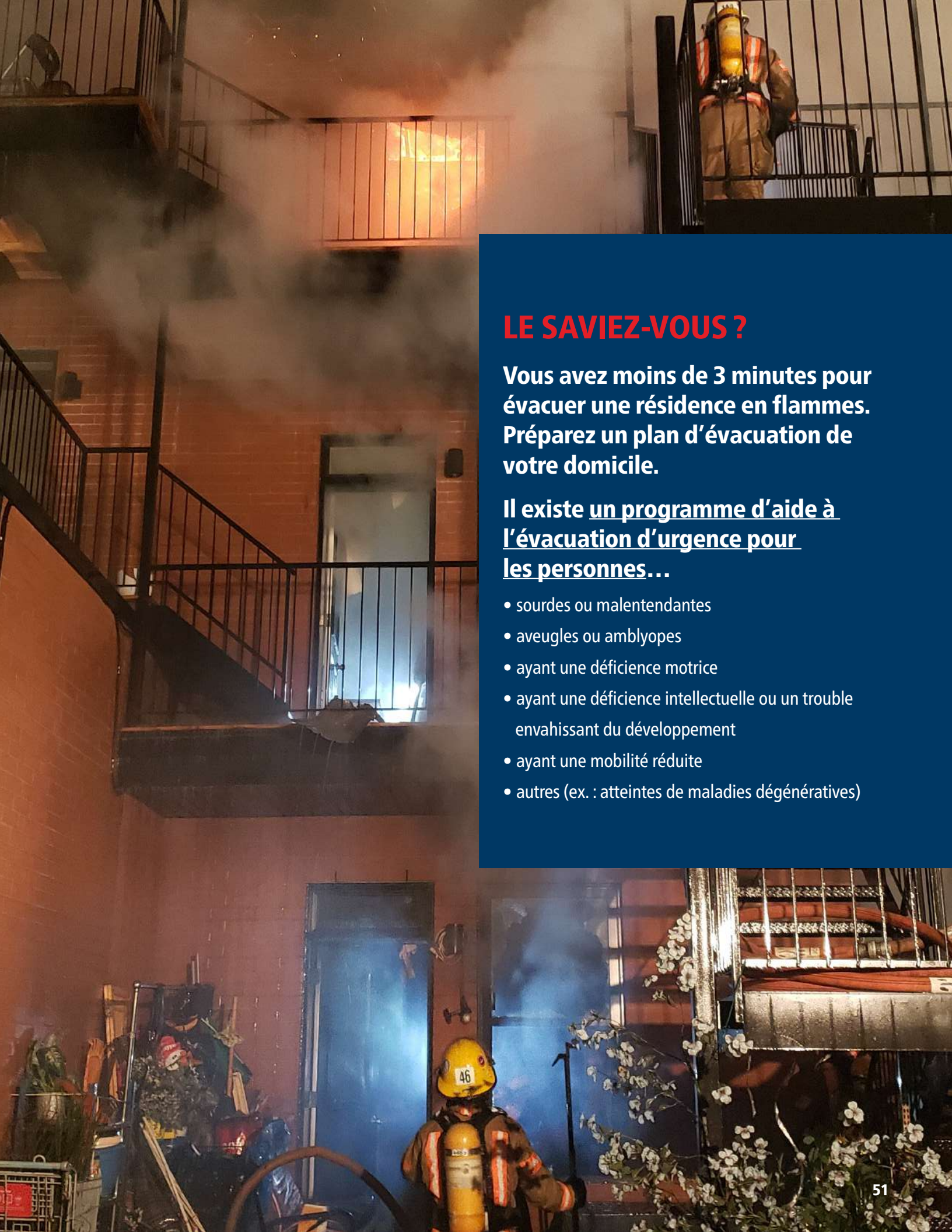
Ce programme, financé en partenariat par le gouvernement fédéral (75 %) et le gouvernement provincial (25 %), est actuellement en pleine évolution au sein du SIM afin d'accroître sa capacité d'intervention et la diversité de ses ressources. Dans le cadre de ce partenariat, le SIM a participé à une simulation conjointe avec l'équipe de Toronto à Guelph, en Ontario. Le SIM a également accueilli 6 autres équipes ainsi que le Secrétariat national de recherche et de sauvetage du Canada (SNRS), dans le cadre d'un colloque qui s'est tenu à Montréal.

UN RISQUE MÉCONNU : LES FUITES DE GAZ

En cas de fuite de gaz, des pompiers et des pompières interviennent pour sécuriser les lieux en isolant et évacuant la zone impliquée, pour éliminer les risques d'ignition et pour protéger le personnel d'Énergir, la compagnie de distribution de gaz naturel responsable de colmater la fuite. C'est aussi le SIM qui s'assure qu'il n'y a plus de risques une fois les réparations effectuées.

Partie intégrante de l'activité urbaine et économique, le gaz naturel est distribué et transporté sur tout le territoire de l'agglomération de Montréal par un réseau de conduits de différents diamètres et matériaux. Ce réseau n'est pas à l'abri d'une fuite ou d'un bris à l'intérieur comme à l'extérieur des bâtiments, des incidents principalement causés par l'erreur humaine, la défaillance mécanique ou les conditions météorologiques.

En 2022, le personnel pompier est intervenu à plus de 270 reprises pour cette raison.



LE SAVIEZ-VOUS ?

Vous avez moins de 3 minutes pour évacuer une résidence en flammes. Préparez un plan d'évacuation de votre domicile.

Il existe un programme d'aide à l'évacuation d'urgence pour les personnes...

- sourdes ou malentendantes
- aveugles ou amblyopes
- ayant une déficience motrice
- ayant une déficience intellectuelle ou un trouble envahissant du développement
- ayant une mobilité réduite
- autres (ex. : atteintes de maladies dégénératives)

> LES INCENDIES DE MONTRÉAL EN CHIFFRES



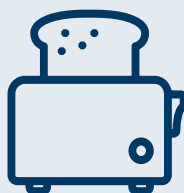
85 %
des incendies
sont causés par une erreur humaine
ou une mauvaise utilisation
d'équipement.



76 %
des incendies
se sont produits dans
des logements en 2021.



60 %
des incendies
causés par des articles de fumeur et
des objets à flamme nue se produisent
à l'intérieur. Dans 20 % des cas, le lieu
d'origine est un lieu de repos.



Près de 40 %
des incendies
commencent dans
la cuisine.

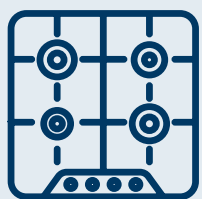


1 incendie
sur 4
est causé par des articles de fumeur
ou des objets à flammes nues.

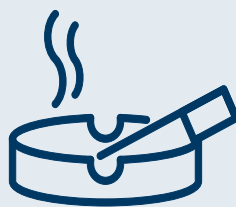


Plus d'1
incendie sur 3
est de cause accidentelle.

> LES ARRONDISSEMENTS LES PLUS TOUCHÉS



Plus de 20 %
des incendies
causés par de l'équipement
de cuisine se produisent dans
les arrondissements de Côte-des-
Neiges–Notre-Dame-de-Grâce
et de Villeray–Saint-Michel–
Parc-Extension.



La moitié
des incendies
causés par des articles de fumeurs
sont concentrés dans 5 arrondissements :
Le Plateau–Mont-Royal, Ville-Marie,
Rosemont–La Petite-Patrie, Côte-des-
Neiges–Notre-Dame-de-Grâce,
Villeray–Saint-Michel–Parc-Extension.

Nombre de décès

| | 2020 | 2021 | 2022 |
|--------|------|------|------|
| Hommes | 7 | 8 | 11 |
| Femmes | 6 | 5 | 1 |
| Total | 13 | 13 | 12 |

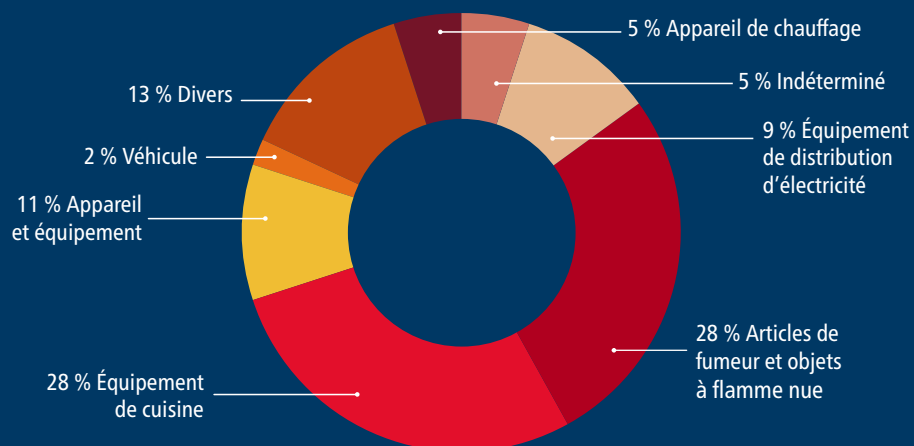
Sources d'incendies fatals*

| | En chiffres |
|----------------------|-------------|
| Article de fumeur | 2 |
| Électrique | 1 |
| Incendie de véhicule | 1 |
| Explosion | 1 |
| Indéterminé | 2 |
| Autre | 5 |

* Les enquêtes lors de décès suite à un incendie sont effectuées par le SPVM

Principales causes des incendies

Incendies de bâtiments - source de chaleur



En chiffres

| | 2022 |
|---|--------------|
| Équipement de cuisine | 370 |
| Articles de fumeur et objets à flamme nue | 351 |
| Divers | 164 |
| Appareil et équipement | 133 |
| Équipement de distribution d'électricité | 126 |
| Appareil de chauffage | 69 |
| Indéterminé | 69 |
| Véhicule | 21 |
| Total | 1 303 |

Source : SSDO, 2022.



> COMMENT SE PROTÉGER ?

1. Équipements de cuisine

Ne vous éloignez pas lorsque vous utilisez une cuisinière et utilisez un minuteur pour vous rappeler que des aliments cuisent.

2. Articles de fumeurs

Si vous fumez, faites-le dehors et assurez-vous de vous débarrasser de vos mégots dans un cendrier adéquat. Il ne faut jamais éteindre une cigarette dans un pot de fleurs ni laisser sans surveillance briquets, allumettes, bougies et autres flammes nues.

3. Circuits électriques

Évitez de surcharger les prises multiples et branchez-y uniquement des appareils à faible consommation. Vérifiez que vos prises et vos fils électriques ne sont pas abîmés ni usés. Ne passez pas les fils électriques sous les tapis.

Chaque mois, vérifiez le fonctionnement de vos avertisseurs de fumée.

POUR LES ENFANTS

- Discutez de votre plan d'évacuation avec les plus jeunes.
- Lorsque vous cuisinez, orientez les poignées des chaudrons vers l'intérieur.
- Mettez les briquets et les allumettes hors de la vue des enfants.

LE SAVIEZ-VOUS ?

Si votre maison a été construite avant 1985, il est maintenant obligatoire d'avoir sur chaque étage un avertisseur avec pile au lithium inamovible, d'une durée de 10 ans ou relié à un système électrique.

Les feux extérieurs sont interdits sur l'île de Montréal.

ATTENTION À LA SURCHAUFFE!

Mal utilisées, les batteries rechargeables lithium-ion de plus en plus présentes dans les cellulaires, les tablettes, les ordinateurs portables, les trottinettes électriques, etc., peuvent prendre feu.

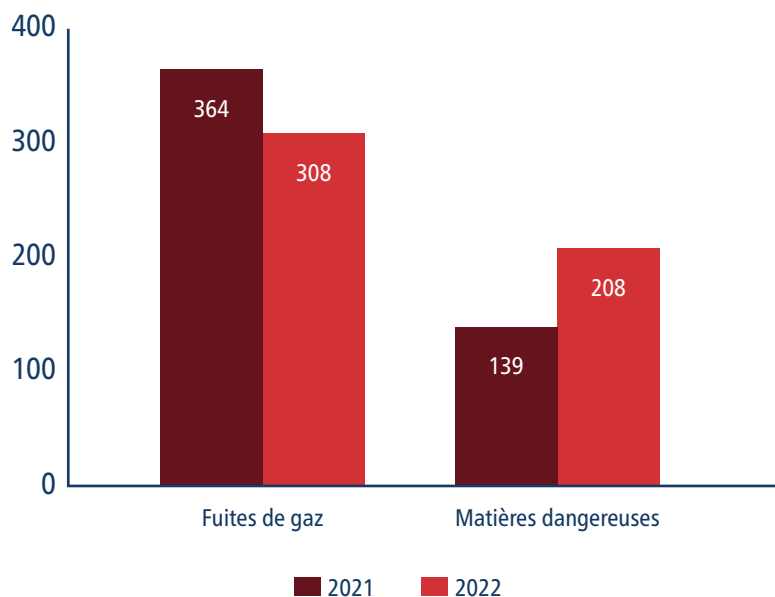
Consignes de sécurité à suivre :

- Utilisez le chargeur fourni avec vos appareils.
- Surveillez vos appareils pendant qu'ils se chargent.
- Évitez de déposer vos appareils sur des surfaces molles (sofas, lits ou oreillers), qui emprisonnent la chaleur autour de la batterie.
- Entreposez vos équipements avec batteries rechargeables au lithium-ion dans un endroit où il y a un avertisseur de fumée.

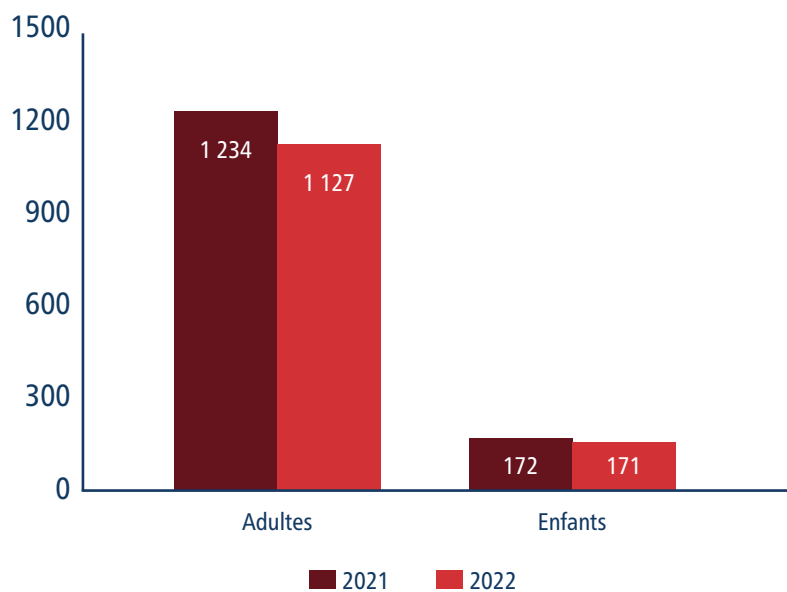
Incendies causés par des batteries lithium-ion

| | |
|----------------|----|
| De 2018 à 2020 | 17 |
| 2021 | 7 |
| 2022 | 24 |

INTERVENTIONS HORS INCENDIES

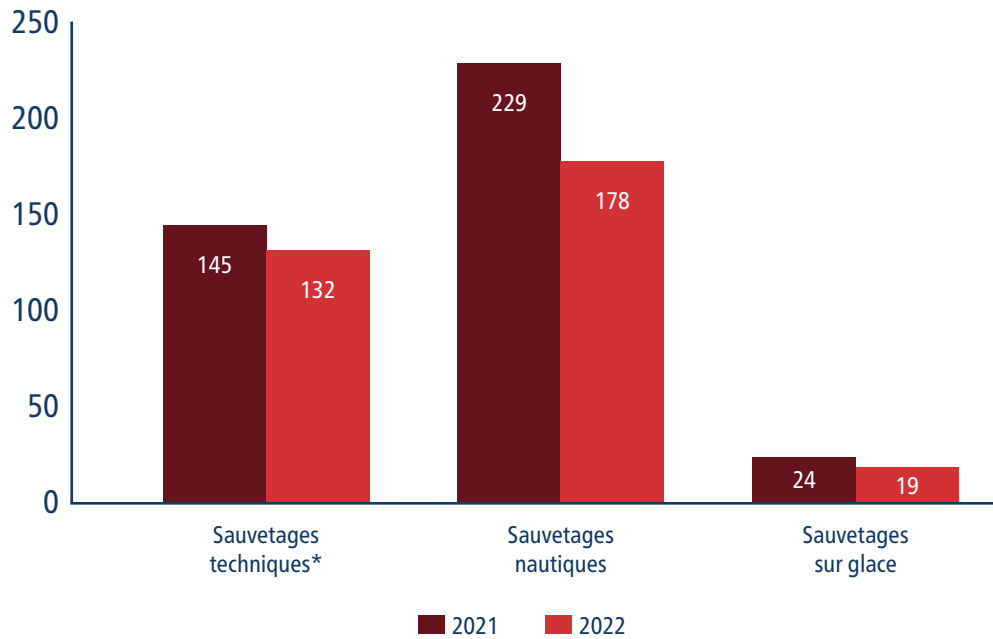


PERSONNES AYANT BÉNÉFICIÉ DU SERVICE AUX SINISTRÉS



Total 1 298 (2021 : 1 406)

TYPES DE SAUVETAGE



* Sauvetages en hauteur, en espace clos, en tranchée, en cas d'effondrement de structures ou lors d'une excavation

LE SAVIEZ-VOUS ?

La première cause de mortalité des femmes en Amérique du Nord est leur mauvaise santé cardiaque?

Les signes d'une crise cardiaque chez les femmes :

- Douleur ou inconfort thoracique
- Essoufflement
- Pression ou douleur à la mâchoire, dans le haut du dos, dans la partie inférieure du thorax ou dans la partie supérieure de l'abdomen
- Étourdissements ou évanouissement
- Fatigue extrême

Source : Cœur et AVC.



Interventions les plus fréquentes d'urgences médicales préhospitalières

| | 2021 | 2022 |
|---|--------|--------|
| 06 Problème respiratoire | 11 659 | 14 041 |
| 10 Douleur thoracique | 12 596 | 11 259 |
| 31 Inconscience – Évanouissement | 8 834 | 10 327 |
| 29 Accident de la route – Transport | 5 781 | 5 831 |
| 17 Chute | 3 509 | 4 538 |
| 09 Arrêt cardiaque ou respiratoire – Décès | 2 955 | 3 140 |
| 23 Overdose – Empoisonnement (ingestion) | 2 734 | 2 699 |
| 12 Convulsions | 2 226 | 2 524 |
| 28 Accident vasculaire cérébral (AVC) – Paralyse | 1 790 | 2 234 |
| 26 Personne malade (diagnostic particulier) | 2 044 | 2 148 |
| 21 Hémorragie – Lacération | 1 491 | 1 834 |
| 19 Problème cardiaque – DCAI | 924 | 1 569 |
| 02 Allergie (réaction) – Empoisonnement (piqûre, morsure) | 1 543 | 1 337 |
| 30 Blessure traumatique (spécifique) | 924 | 1 098 |
| 24 Grossesse – Accouchement – Fausse couche | N/A | 843 |
| 13 Problème diabétique | 579 | 811 |
| 18 Mal de tête | 664 | 784 |
| 25 Problème psychiatrique – Problème de comportement – Tentative de suicide | N/A | 547 |

LE SAVIEZ-VOUS ?

Les chiffres devant les interventions préhospitalières sont les codes utilisés pour communiquer le type d'urgence au véhicule envoyé sur le terrain.



Interventions d'urgence par arrondissements et par casernes

| | 2020 | 2021 | 2022 |
|---|--------------|---------------|---------------|
| Arrondissements | | | |
| Ahuntsic-Cartierville (35-42-43-49) | 5 493 | 6 806 | 7 455 |
| Anjou (28) | 1 989 | 2 425 | 2 425 |
| Côte-des-Neiges–Notre-Dame-de-Grâce (4-27-34-46) | 7 004 | 8 492 | 9 079 |
| L'Île-Bizard–Sainte-Geneviève (56) | 703 | 900 | 1 034 |
| Lachine (64) | 2 437 | 2 857 | 2 963 |
| LaSalle (65) | 3 162 | 3 887 | 4 262 |
| Le Plateau-Mont-Royal (16-26-30) | 5 259 | 6 725 | 7 250 |
| Le Sud-Ouest (3-15-23-33) | 4 083 | 4 823 | 5 173 |
| Mercier–Hochelaga-Maisonneuve (13-39-40-45-48) | 6 919 | 8 359 | 8 873 |
| Montréal-Nord (17-18) | 4 502 | 5 469 | 6 192 |
| Outremont (75) | 856 | 999 | 1 094 |
| Pierrefonds-Roxboro (57-58-59) | 2 200 | 2 765 | 3 033 |
| Rivière-des-Prairies–Pointe-aux-Trembles (14-38-44-32) | 4 359 | 5 671 | 6 325 |
| Rosemont–La Petite-Patrie (29-31-47-50) | 5 554 | 6 823 | 7 271 |
| Saint-Laurent (71-72-73) | 4 348 | 5 517 | 6 098 |
| Saint-Léonard (21-22) | 3 181 | 3 936 | 3 984 |
| Verdun (66-67) | 2 681 | 3 393 | 3 434 |
| Ville-Marie (2-5-10-19-20-25) | 9 637 | 11 493 | 13 347 |
| Villeray–Saint-Michel–Parc-Extension (9-37-41) | 5 585 | 6 872 | 7 448 |

Interventions d'urgence par arrondissements et par casernes

| | 2020 | 2021 | 2022 |
|------------------------------|---------------|----------------|----------------|
| Villes liées | | | |
| Baie-D'Urfé (52) | 177 | 246 | 248 |
| Beaconsfield (53) | 552 | 690 | 771 |
| Côte-Saint-Luc (78) | 596 | 588 | 591 |
| Dollard-des-Ormeaux (61) | 1 433 | 1 926 | 2 220 |
| Dorval (62-63) | 1 114 | 1 363 | 1 673 |
| Hampstead | 239 | 271 | 262 |
| L'Île-Dorval | 2 | 1 | 1 |
| Kirkland (54) | 505 | 699 | 752 |
| Montréal-Est (8) | 375 | 541 | 537 |
| Montréal-Ouest (77) | 148 | 158 | 176 |
| Mont-Royal (74) | 940 | 1 073 | 1 174 |
| Pointe-Claire (55) | 1 473 | 1 713 | 2 083 |
| Sainte-Anne-de-Bellevue (51) | 225 | 313 | 371 |
| Senneville | 82 | 71 | 87 |
| Westmount (76) | 954 | 1 061 | 1 230 |
| Total | 88 767 | 108 926 | 118 916 |

> PRÉVENTION SUR APPEL ET INSPECTIONS CIBLÉES

Pour mieux prendre en charge la gestion des risques et assurer la protection des citoyennes et des citoyens de l'agglomération de Montréal, le SIM a créé une équipe multidisciplinaire sur des quarts de travail modulés : l'Équipe technique d'intervention (ETI).

L'ETI comprend 4 équipes de 2 agentes et agents de prévention travaillant en rotation du lundi au samedi et est soutenue par un chef de section et une agente technique. Son travail est de faire le suivi des appels d'urgence relatifs à la prévention que reçoit la centrale d'alarme du SIM ou qui émanent de plaintes citoyennes.

Les membres de l'ETI collaborent également avec différents partenaires internes et externes.

Ainsi, depuis la réouverture progressive des lieux de réunion (bars, clubs, restaurants, etc.), les équipes ont notamment effectué des visites de sensibilisation auprès des propriétaires et tenanciers d'établissements de réunion afin de leur expliquer leurs rôles et responsabilités en matière de prévention des incendies. Les propriétaires et tenanciers doivent notamment s'assurer du respect des règlements applicables à leurs établissements afin de les rendre sécuritaires pour celles et ceux qui y travaillent ou qui les fréquentent.

À la suite de ses opérations de sensibilisation, l'ETI a procédé à des inspections au moment du Grand Prix du Canada, de l'Halloween et du temps

des fêtes, afin de s'assurer de la conformité et de la sécurité des établissements de réunion. Au cours de ces 3 opérations spéciales, plus de 120 établissements ont été visités. Les inspections ciblées ont notamment permis d'émettre des avis immédiats pour le retrait de chandelles non protégées. Certains établissements ont même été fermés, puisque la sécurité des personnes qui s'y trouvaient était compromise.

APPELS REÇUS

Plus de 500*

* Seulement par la centrale d'alarme du SIM

ÉTABLISSEMENTS VISITÉS EN 3 MOIS

Plus de 300



VISITES NOCTURNES DANS DES BARS, DES CLUBS ET DES RESTAURANTS

Grand Prix du Canada

(16, 17 et 18 juin)

- 54 établissements inspectés
- 30 avis de retrait de décorations combustibles non conformes remis
- Environ 400 chandelles non protégées éteintes dans différents établissements
- 5 établissements en surcapacité évacués

Halloween

(28 et 29 octobre)

- 34 établissements inspectés
- 10 avis de retrait immédiat des décorations combustibles remis
- 2 établissements FERMÉS pour sécurité compromise
- Environ 200 chandelles non protégées éteintes
- 2 établissements en surcapacité évacués

Opération party de Noël

(1^{er}, 2 et 3 décembre)

- 32 établissements inspectés
- 15 avis de retrait immédiat des décorations combustibles remis
- 5 établissements FERMÉS pour sécurité compromise
- 1 établissement en surcapacité évacué



DIMINUER LE TEMPS DE RÉPONSE

Toujours à la recherche d'innovations pour accélérer le temps de réponse de ses équipes, le SIM a procédé à une refonte complète du déploiement des véhicules sur le terrain afin d'adapter la force de frappe à l'évolution des besoins.

La Division des opérations a mis en place une mesure en temps réel du taux d'utilisation des véhicules d'intervention, afin de déterminer les risques de manque de ressources et d'apporter les mesures de mitigation nécessaires. Cette mesure permet d'agir de façon proactive pour un déploiement optimal des véhicules et du personnel sur l'ensemble du territoire de l'agglomération de Montréal, conformément aux recommandations du schéma de couverture de risques.

DES EFFECTIFS FLOTTANTS EN RENFORT

Grâce à un projet pilote prometteur, le SIM peut maintenant compter sur une équipe de 120 pompiers et pompières flottants pour combler tous les quarts de travail en caserne et maintenir ainsi la capacité opérationnelle en tout temps. Une « flotte » dont la nouvelle Division de la planification des effectifs (DPE) maximise les déplacements en fonction de ses prévisions.

En compilant et analysant différentes données, la DPE prévoit de façon plus précise le nombre de quarts de travail à combler afin d'assurer la couverture optimale du territoire.

Tout au long de l'année, la DPE a développé une expertise et une standardisation des pratiques de répartitions d'effectifs prévisionnelles, ce qui la rend aujourd'hui en mesure de planifier avec efficacité les quarts de travail pour le personnel pompier.

Ses activités permettent :

- De prévoir des déplacements de personnel en période de haut taux de vacances;
- De pallier des absences ponctuelles de pompiers et de pompières.



UN NOUVEL OUTIL DE MOBILITÉ EN PRÉVENTION

> INTÉGRER LE CENTRE DE COMMUNICATIONS À LA DIRECTION DES OPÉRATIONS

En 2022, le Centre de communications en sécurité incendie (CCSI), la Planification opérationnelle (PO) et la vigie du Centre de sécurité civile ont rejoint la Direction des opérations. Cette nouvelle proximité favorise l'intégration de bout en bout des processus opérationnels reliés à la gestion de l'intervention et des communications, puisque le CCSI est la porte d'entrée du SIM pour tous les appels logés au 911 et que la Direction des opérations offre le service sur le terrain.

Afin d'assurer la continuité du service, le CCSI a revu ses pratiques de recrutement et de formation initiale du personnel. Les cohortes ont ainsi été réduites en taille, mais elles sont plus nombreuses au cours d'une année, ce qui permet de maintenir le nombre d'employées et d'employés nécessaire pour répondre adéquatement aux besoins opérationnels.

> MODERNISATION DES SERVICES 911

Le Conseil de la radiodiffusion et des télécommunications canadiennes (CRTC) demande aux services d'urgence de partout au Canada d'adapter d'ici 2025 les centres d'appels 911 aux nouvelles technologies qui permettent l'envoi de textos, de photos et de vidéos par téléphonie.

La Division de la planification et des ressources informationnelles (DPRI) a donc entamé une réflexion pour définir ses besoins en matière de traitement des appels et d'enregistrement, ainsi que pour le remplacement éventuel du système de répartition des appels assistée par ordinateur.

Elle travaille en concertation avec plusieurs partenaires internes de la Ville comme la Direction générale adjointe – Sécurité civile, le Service des technologies de l'information, le Service de la gestion et planification des immeubles et le SPVM pour assurer une transition efficace vers le nouveau système.

Le projet 911PG, « PG » pour « prochaine génération », qui sera mis en place vise à offrir à la population un service d'appels vocaux 911 et une messagerie texte 911 en temps réel. Un virage essentiel pour le SIM, puisqu'il permettra des interventions d'urgence basées sur de meilleurs renseignements, plus sûres et plus rapides.

Quand les agentes et les agents de prévention sont sur le terrain, il est très important pour eux de documenter leurs actions afin de pouvoir mesurer et évaluer l'impact de leurs interventions sur la sécurité des citoyennes et des citoyens. En diminuant le temps passé à ces tâches, l'outil aSIMut-Mobile leur permet de consacrer plus de temps aux activités d'inspection, de procédures judiciaires ou de prévention des incendies, qui font également partie de leurs tâches.

En plus d'améliorer la qualité du service et d'augmenter le nombre d'activités de prévention et de sensibilisation, aSIMut-Mobile améliore la qualité de l'information et de la disponibilité des données, sans parler des gains environnementaux, puisque le SIM distribue moins de documentation papier.

Ainsi, au cours des 4 mois de l'été, les agentes et les agents ont effectué 79 000 visites sans papier.

**GAIN DE TEMPS ESTIMÉ
PAR AGENTE OU AGENT PAR AN
200 heures**

**GAIN DE VISITES PAR SAISON
1 000 portes**

> LE SIM FAIT PEAU NEUVE

DES HABITS ENCORE PLUS SÉCURITAIRES

Le personnel pompier bénéficiera de nouveaux habits de combat au fur et à mesure que les leurs auront atteint leur durée de vie. La nouvelle entente conclue pour l'achat et l'entretien de 2 600 habits de combat assurera également la disponibilité d'un deuxième habit de combat.

Le nouvel habit aura notamment :

- Une barrière intégrée en 4 points qui permet de bloquer plus de 99,9 % des particules, tout en permettant à l'air propre de circuler;
- Des propriétés de résistance à l'évaporation et à la chaleur, ce qui augmente le confort en réduisant la contrainte thermique;
- Des bandes imprimées pour favoriser la flexibilité;
- Des genouillères coussinées à l'intérieur du pantalon;
- Un système de coussinets « Air Flow » dans le dos.

Tel que planifié, le programme d'entretien préventif des habits de combat a été achevé en 2022 pour tous les équipements selon les normes en vigueur.



LE SAVIEZ-VOUS ?

Le personnel pompier appelle les habits de combat des « bunkers ».





DES COUVRE-CHEFS SÉCURISÉS

Le SIM a fait l'acquisition de 120 casques Bullard UST-LW (ultra légers) pour l'état-major. En plus de permettre l'uniformisation des casques de chefs, ceux-ci réduiront le poids de l'équipement, souvent porté durant de longues heures pendant les interventions. Grâce à leurs matériaux facilement lavables et interchangeables, ils diminuent par ailleurs le risque d'absorption des contaminants cancérigènes.

DE NOUVELLES CAMÉRAS

Le SIM a également signé un contrat pour acheter 150 caméras à imagerie thermique portables, qui aident les pompiers et les pompières dans leurs recherches de victimes, et ce, afin de renouveler la flotte actuelle.

MISE EN SERVICE ET AMÉNAGEMENT DE NOUVEAUX VÉHICULES

Le SIM a conclu une entente-cadre de 2 ans avec une option de prolongation d'un an pour la fourniture de camions d'incendie six roues et dix roues, et à échelle aérienne d'une portée verticale nominale de 100 pieds. Les nouveaux camions échelle seront livrés en 2024. De plus, 7 autopompes Maxi Saber ont été mises en service en 2022.

Afin de procéder au remplacement des véhicules des chefs et cheffes aux opérations, le SIM a fait l'acquisition de 34 véhicules Ford F-150 hybrides. Ce type de véhicule permet d'éliminer les contaminants de l'habitacle à la suite d'un incendie et, donc, de réduire les maladies professionnelles.



FORMATION : DES NOUVEAUTÉS QUI COMPTENT

La formation des pompiers et des pompières est un élément essentiel à la réussite de la mission du SIM. Ce métier nécessite non seulement une formation initiale pour bien maîtriser les techniques et connaissances de base en matière de sécurité incendie, mais également une formation continue pour maintenir et renforcer les compétences acquises.

La Division du développement et de la formation est composée d'une équipe multidisciplinaire dynamique qui traduit les besoins de développement en activités adaptées aux besoins du SIM.

Formation de sauvetage

En 2022, le SIM a bonifié la formation de l'équipe rapide d'intervention critique (équipe de sauvetage), en y ajoutant un volet sur des équipements spécialisés qui facilitent l'évacuation d'un ou d'une collègue en détresse. Cette formation accroît la maîtrise des techniques et des manœuvres de sauvetage exécutées par une équipe consacrée à cette fonction.

Formation sur les bâtiments

En 2022, le SIM a produit 2 nouveaux modules de formation sur la structure des bâtiments, portant respectivement sur la maçonnerie porteuse et les structures légères.

Formation en conduite

Pour bien remplir sa mission, le SIM dispose d'une grande flotte de véhicules, notamment des camions pompe et des camions échelle. Celles et ceux qui sont derrière leur volant doivent développer les compétences nécessaires pour maintenir les meilleurs temps de réponse possible et faciliter les interventions. En 2022, l'équipe de la section 935 du Centre de formation a formé 631 nouveaux conducteurs et conductrices.



> DES FORMATIONS EN PARTENARIAT

Le SIM doit être en mesure de faire face à toutes les situations d'urgence sur son territoire, y compris pour intervenir dans le métro. C'est ainsi qu'il travaille de concert avec la brigade des incendies de la STM afin que les équipes soient bien préparées pour répondre à une situation critique. En 2022, le SIM a produit, en collaboration avec la brigade de la STM, une capsule vidéo

pour que les pompiers et les pompières puissent améliorer leurs connaissances avant de s'exercer au centre de pratique de la STM.

Le chantier en cours du Réseau express métropolitain (REM), les essais avec les trains et la mise en service prochaine de ce nouveau mode de transport suscitent une collaboration hors du commun

avec de nombreux partenaires afin de préparer une réponse coordonnée et efficace des différents services d'urgence dans l'éventualité d'une intervention. Le SIM a notamment affirmé son leadership lors de différentes rencontres de concertation avec le constructeur (NouvLR) et les services d'incendie de Longueuil, de Laval, de Deux-Montagnes et de Saint-Eustache.

Le CF travaille par ailleurs avec Urgences-santé pour s'assurer que les pompiers et les pompières sont en mesure de jouer leur rôle de premiers répondants. Depuis plus de 10 ans maintenant, le SIM offre en effet ce service sur son territoire.

Nouveaux pompiers et pompières premiers répondants

160

Maintien de compétences – Pompiers et pompières premiers répondants

536

Maintien de compétences – Chefs et cheffes aux opérations premiers répondants

43

LE SAVIEZ-VOUS ?

Les formations de maintien des compétences « premiers répondants » du SIM ont lieu chaque année, de septembre à juin, du lundi au vendredi.

> RETOUR À LA NORMALE POUR LES PAM

Après 2 années de restrictions dues à la pandémie de COVID-19, l'organisme Pompiers auxiliaires de Montréal (PAM) a pu reprendre ses activités courantes et assurer ses trois missions de base :

1. Être présent sur les lieux d'intervention afin de fournir des services de réadaptation aux pompiers et pompières du SIM :

- En 2022, les PAM ont répondu à plus de 155 appels;
- Ils ont également assuré la garde pendant 42 jours, de 8 heures à minuit, lors d'épisodes de chaleur extrême de la période estivale.

2. Préserver l'histoire du SIM en conservant des documents, en recueillant des artefacts et, bien sûr, en préservant des camions de pompiers.

Le Musée des pompiers de Montréal, qui vient d'être restauré, dispose d'une belle collection de documents, de photos et d'équipements remontant aussi loin que la fin des années 1800.

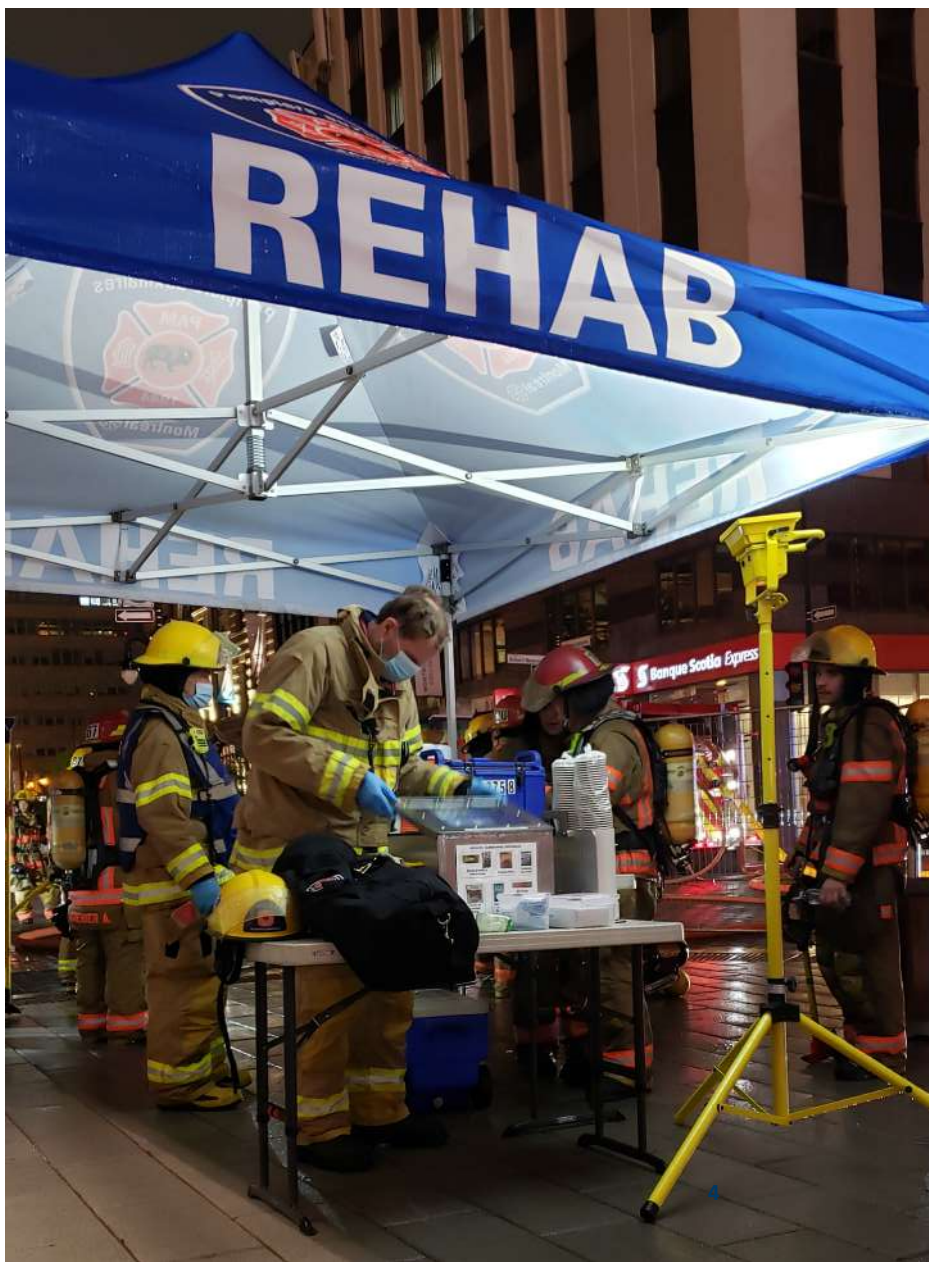
Ne ratez pas la nouvelle boutique de [son site internet](#).

3. Entretenir, réparer et exposer pour le public une magnifique flotte de camions et d'appareils d'incendie antiques. Le PAM a acquis du Musée des sciences et de la technologie du Canada une pompe Seagrave 1927 ayant appartenu au Service de sécurité incendie de Montréal pendant 33 ans et restauré une cantine Fargo.



LE SAVIEZ-VOUS ?

Vous pouvez visiter le Musée des pompiers de Montréal, situé dans la caserne 30, à l'angle du boulevard Saint-Laurent et de l'avenue Laurier Ouest, dans l'arrondissement du Plateau-Mont-Royal.



> DES ÉVÉNEMENTS TRÈS COURUS

Avec la levée des restrictions liées à la pandémie de COVID-19, les PAM ont été de nouveau invités à participer à de nombreux événements protocolaires et sociocommunautaires :

- Commémoration des pompiers du SIM décédés;
- Cérémonies de remise des médailles des pompiers pour services distingués au SIM;
- Week-end Firefit au parc Angrignon;
- Journées portes ouvertes;
- Défilés des véhicules d'urgence à Laval et à Pincourt;
- Lave-auto de la garde d'honneur du SIM – Dons amassés pour Opération Enfant Soleil;
- Défilé du père Noël;
- Collecte de dons pour les paniers de Noël – 6 105 \$ amassés.



UN ENGAGEMENT À TOUTE ÉPREUVE

En 2022, les PAM ont souligné les années de service, d'engagement et de dévouement de plusieurs membres :

Serge Dandurand - 60 ans

Pierre Gascon - 50 ans

Gilles Dandurand - 42 ans

François Gervais - 41 ans

Serge Dufault - 26 ans

Daniel Fournier - 26 ans

Steve Garnett - 25 ans

Luc Bouthillier - 25 ans

Mark Bindman - 23 ans

Elliot Albert - 21 ans

et Barry Adams - 20 ans

Serge Dufault a été nommé par ses pairs pompier auxiliaire de l'année 2022.

Steve Garnett, président des PAM, a été élu en 2022 vice-président exécutif de l'International Fire Buff Associates (IFBA).

LA GARDE D'HONNEUR SUR SON 36

Toujours au rendez-vous pour prendre part aux grandes occasions, la garde d'honneur, groupe d'apparat du SIM, a participé à plusieurs cérémonies et activités en 2022.

La garde a notamment apporté soutien et accompagnement à ses pairs de la Régie intermunicipale GEANT (Girardville, Saint-Edmond-les-Plaines, Albanel, Normandin et Saint-Thomas-Didyme) à la suite du décès en devoir d'un pompier de Normandin. Elle était également aux côtés de la mairesse Valérie Plante pour la cérémonie annuelle de l'Ordre de Montréal. La distinction honorifique remise alors, la plus haute de la métropole, rend hommage aux personnes qui contribuent de manière remarquable au développement et au rayonnement de Montréal.

Le 1^{er} septembre dernier, 50 ans après la tragédie du Blue Bird – Wagon Wheel, la garde d'honneur a participé à la commémoration organisée par la Ville de Montréal pour rendre hommage aux victimes et à leurs proches. Cet incendie criminel, l'un des plus meurtriers de l'histoire de la métropole, a causé la mort de 37 personnes et en a blessé plus de 50. En souvenir de ce triste événement, un jeton en édition limitée créé par le SIM a été remis aux familles des victimes ainsi qu'aux dignitaires présents.

De plus, au cours de l'automne, la garde d'honneur s'est réunie à plusieurs reprises afin d'assister à des cérémonies pour services distingués. Enfin, le 25 novembre, elle a rendu un dernier hommage au chef de division retraité Martin Ferland.





PANIERIS DE NOËL

Le comité des paniers de Noël de l'Association des pompiers de Montréal a lancé avec enthousiasme sa 35^e campagne, qui s'est déroulée du 3 au 24 décembre 2022.

Le SIM remercie tous les membres du SIM de même que les pompiers et pompières auxiliaires qui se sont mobilisés pour sillonner les rues de la métropole à cette occasion. Leur contribution a permis d'amasser 428 112,36 \$ et de venir en aide à 800 familles inscrites auprès de la Société de Saint-Vincent de Paul, comprenant plus de 1 380 enfants de 14 ans et moins.

> REMERCIEMENTS

Gestion de projet

Dave Waterhouse, assistant-directeur par intérim,
Service de sécurité incendie de Montréal
Fabineta Diop, adjointe de direction,
Service de sécurité incendie de Montréal
Fabienne Papin, chargée de communication,
Service de l'expérience citoyenne et des communications

Contenu

Les membres du Service de sécurité incendie de Montréal

Révision

Jocelyne Hébert, rédactrice et réviseure

Édition

Richard Liebmann, directeur du Service de sécurité incendie de Montréal et coordonnateur de la sécurité civile de l'agglomération de Montréal, et les membres de la direction

Conception graphique

Sandy Tsao
Isadora Villeneuve
Service de l'expérience citoyenne et des communications de la Ville de Montréal 29105 (03-23)

Photographie page couverture

Jeanne Granger
lesproductionslainedacier@gmail.com

Photographies

Les membres du Service de sécurité incendie de Montréal
Sylvain Légaré et Mathieu Sparks,
photographes de la Ville de Montréal
Elliot Albert, ela911@videotron.ca
Jeanne Granger, lesproductionslainedacier@gmail.com
Adèle Pasquin-Frenette
Jonathan Forget
Patrick Lacombe
Louis Trévisan



ville.montreal.qc.ca/sim