

Budget 2025

Programme décennal d'immobilisations 2025-2034



Présentation à l'intention des membres de la Commission sur les finances et l'administration

Chantal Morissette
Service de l'eau
28 novembre 2024



Plan de la présentation

Table des matières

Organigramme 2025

Faits saillants 2024 et impacts

Budget de fonctionnement

1. Les dépenses du Service de l'eau
2. Évolution budgétaire 2024
3. Objectifs 2025
4. Budget 2025
 - a. Sommaire des revenus et dépenses par compétences
 - b. Principaux écarts 2025 vs 2024
 - c. Variations de l'effectif par catégories d'emplois

Période de questions

Programme décennal d'immobilisations 2025-2034

1. Enjeux
2. Réalisations 2024
3. PDI 2025-2034 par catégories d'actifs
4. Priorités du PDI 2025-2034 : programmes
5. Priorités du PDI 2025-2034 : projets

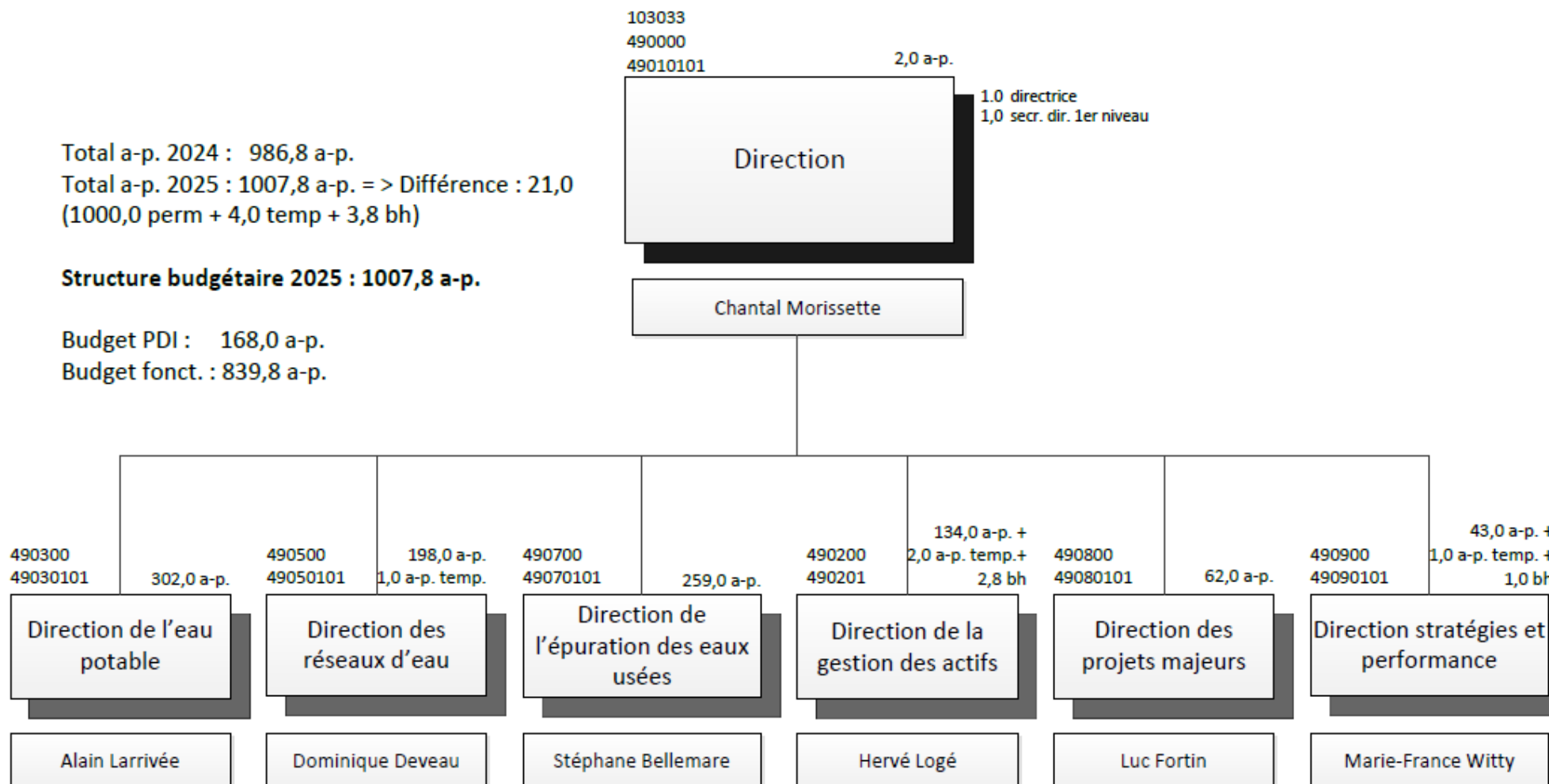
Période de questions

Organigramme 2025

Total a-p. 2024 : 986,8 a-p.
 Total a-p. 2025 : 1007,8 a-p. => Différence : 21,0
 (1000,0 perm + 4,0 temp + 3,8 bh)

Structure budgétaire 2025 : 1007,8 a-p.

Budget PDI : 168,0 a-p.
 Budget fonct. : 839,8 a-p.



Faits saillants 2024 et impacts

- Étoiles PEXEP-T dans quatre usines d'eau potable
- Gestion efficace des opérations d'urgence et communication avec le (la) citoyen(ne) : 2 mobilisations majeurs du service en 2024
- Efforts d'optimisation (consommation énergétique et produits chimiques)
- 3 projets amélioration continue : stabilisation des procédés de traitement des boues d'épuration, les délais de réception de marchandises, le délai de traitement des factures
- 125 demandes médias avec suite, 117 demandes d'accès à l'information traitées
- Stratégie montréalaise de l'eau 2025-2034 : mobilisation des acteurs municipaux pour élaborer la nouvelle stratégie
- Patrouilles bleue et verte :
 - Produits de sensibilisation distribués : 7 382
 - Outils d'économie d'eau distribués : 1 115
 - Citoyen(ne)s rejoints : 8 942
- Campagnes de communication citoyenne et campagne de sensibilisation à l'usage de l'eau
- Rayonnement international : intérêts et échanges internationaux concernant les installations et infrastructures d'eau à Montréal, 6 reportages et émissions télé, 4 visites de sites



Efficienc



Résilience



Mobilisation



Conscience
environnementale

- L'équivalent d'un bassin de rétention de 40 M\$ obtenu sur les lots privés grâce à l'application de la réglementation sur la gestion des eaux pluviales
- Parc résilients : 11 000 m³ de rétention conçus et réalisés
- Infrastructures vertes drainantes sur rue : 15 000 m² construites/ en cours de construction
- Entrées de service en plomb :
 - 19 000 dépistages
 - 2 500 remplacements projetés
- Auscultations :
 - 6 916 km pour 190 % du réseau d'aqueduc secondaire,
 - 295 km pour 7 % du réseau d'égouts secondaires,
 - 10 km d'inspection des conduites C-301
- 6 km de dépistage de fuites du réseau principal
- Travaux d'urgence aux émissaires et aux puits Est-Ouest
- Mise en œuvre du plan d'inondation :
 - **Action 4** : Le test d'efficacité de porte de garage étanche, effectué avec succès en mai 2024.
 - **Action 10** : Présentation de la stratégie de priorisation des bassins aux instances
- Avancement des travaux du projet désinfection des eaux usées
- Projet d'usine de traitement et de valorisation des boues : finalisation de l'étude de conception
- Ouvrages de rétention : mise en service du bassin Lavigne depuis septembre 2023 en mode local pour la protection hydraulique (inondations)

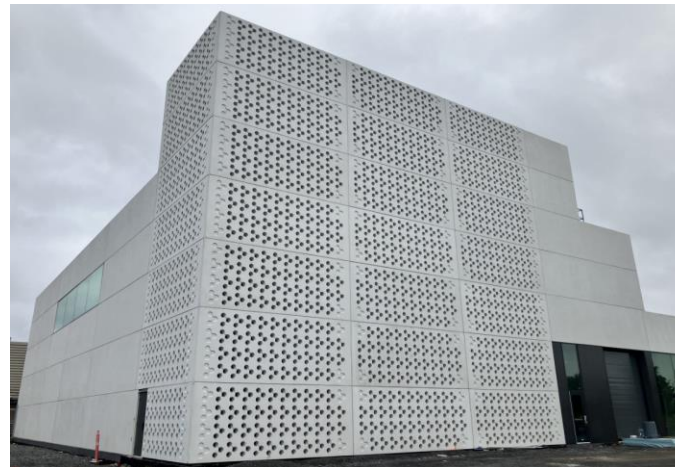
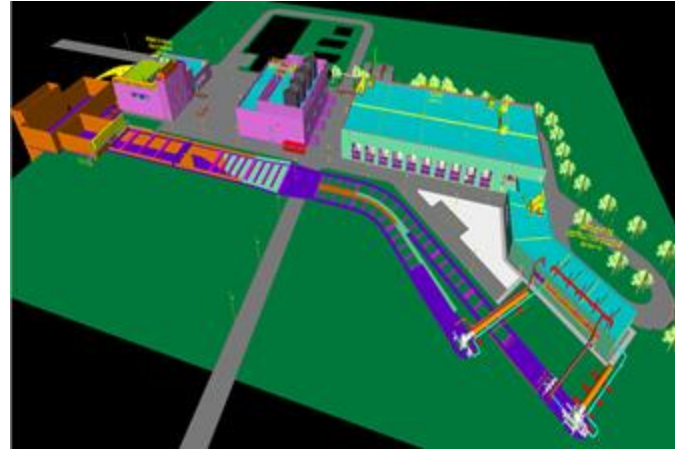
Faits saillants 2024 et impacts

Avancement de la construction de l'usine de désinfection à l'ozone des eaux usées (station d'épuration des eaux usées Jean-R.-Marcotte)

- Débuté en 2015
- Acquisition des équipements oxygène et début de la conception
- Lots (1-2-3) structures hydrauliques, bâtiments sous-sol et enveloppe du bâtiment complétés
- Lots (4-5-6) contrats d'achat et installation des équipements mécaniques / électriques octroyés en 2024

Objectifs

- Réduction des contaminants rejetés
- Conformité réglementaire



Faits saillants 2024 et impacts

Rendre la Ville plus résilientes aux inondations urbaines

Parcs Résilients

- **Réalisés en 2024**
 - 7 parcs pour **2 700 m³** de rétention
- **En cours d'octroi ou de construction**
 - 16 parcs pour **8 800 m³** de rétention
- **En cours de conception**
 - 7 parcs pour **6 900 m³** de rétention
- **À l'étude**
 - 40 parcs – potentiel de 29 000 m³

Pierre-Bédard : **4 000 m³**
Irma-LeVasseur : **2 350 m³**
Jarry : **1 800 m³**
Pilon : **1 200 m³**
Parc usine Atwater : **1 067 m³**
Brewster : **233 m³**



En 2024, le Service de l'eau a contribué à la conception et à la réalisation de **11 000 m³** de rétention en parcs résilients et **15 000 m²** en infrastructures vertes drainantes sur rue

Faits saillants 2024 et impacts

Plan d'action – Entrées de Service en Plomb (ESP)

La Ville de Montréal poursuit ses efforts pour respecter son plan d'action.

Localisation des ESP

- **19 000** dépistages en 2024
- **131 115** dépistages totaux

Distribution de pichets filtrants pour enlever le plomb en attendant le remplacement des ESP

- **80 %** des pichets livrés moins de quatre semaines après la demande

Inspection avant travaux

- **5 000** dossiers traités
- **90 %** des inspections concluantes quant au matériau de l'entrée de service

Travaux

- **2 500** remplacements en 2024
- **80 %** des propriétaires ont accepté que les travaux sur leur propriété (domaine privé) soient réalisés par la Ville
- **34 715** remplacements totaux



Faits saillants 2024 et impacts

Gouvernance et gestion intégrée de l'eau

À la suite des recommandations de la Commission sur l'eau, l'environnement, le développement durable et les grands parcs, la Ville de Montréal se dotera d'une nouvelle Stratégie montréalaise de l'eau.

- La démarche collaborative d'élaboration de la stratégie est présentement en cours, la Stratégie sera déposée début 2025.
- La démarche permet la mobilisation des acteurs municipaux en lien avec la gestion de l'eau

Services contributeurs

SPSPO

SE SEnv

SIRR SUM

BTER SGPMRS

Verdun, Lachine, RDP, VM, PFD,
Ahuntsic, Villeray
Villes Liées

Services en soutien

BRGM STI

SRHC SCA

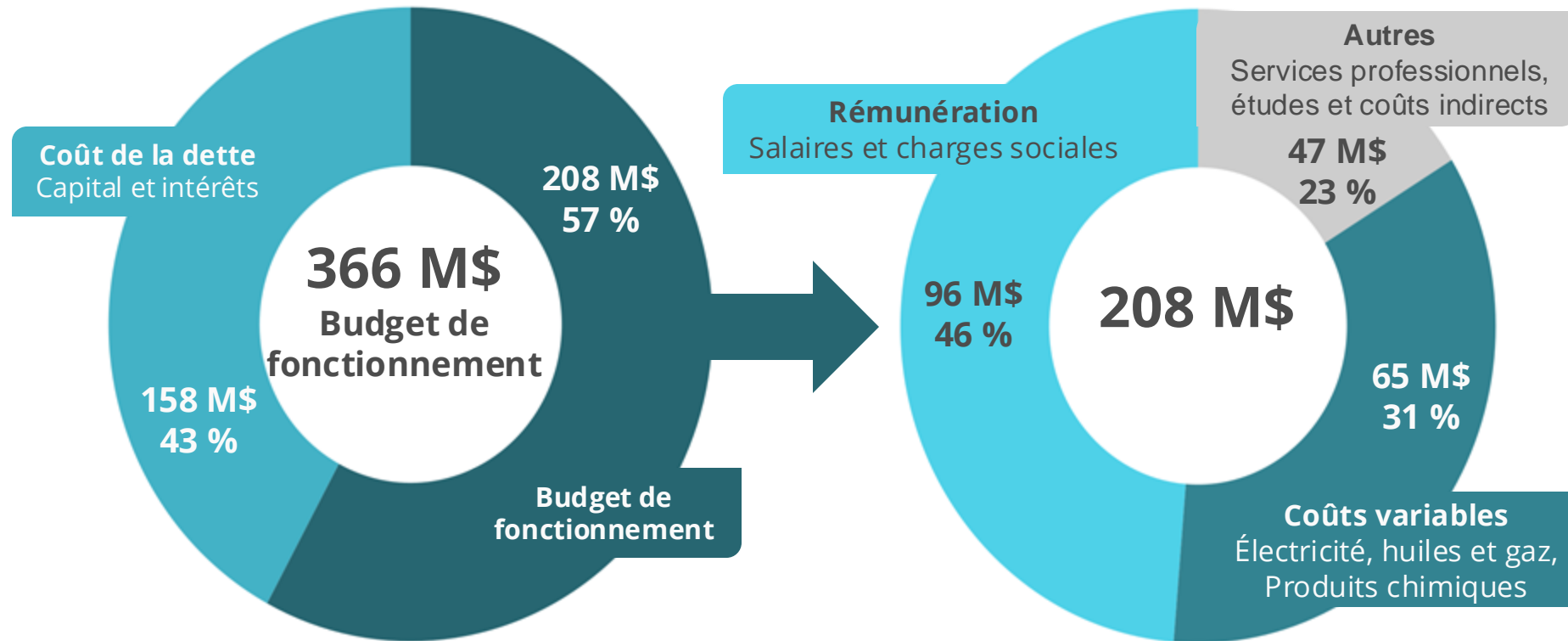
CSC SFEF



Budget de fonctionnement 2025



1. Les dépenses du Service de l'Eau



2. Évolution budgétaire 2024 – Revenus

(en milliers de dollars)

	Conseil municipal	Conseil d'agglomération	Total
Budget original 2024	3 684,1	2 430,1	6 114,2
Subventions PEV (Plan pour une économie verte)	1 214,6	107,2	1 321,8
Budget modifié 2024	4 898,7	2 537,3	7 436,0
Prévisions 2024	5 471,8	4 085,8	9 557,6
Surplus (déficit)	573,1	1 548,5	2 121,6
<u>Explications des principaux écarts</u>			
Autres services rendus - Diminution des revenus associés aux grands projets	(169,0)	(1 064,3)	(1 233,3)
Autres revenus - Indemnités perçues en raison d'un règlement amiable suite à des vices de conception		2 600,0	2 600,0
Autres revenus - Augmentation de la subvention PEV en lien avec des travaux additionnels	742,1	12,8	754,9
	573,1	1 548,5	2 121,6

2. Évolution budgétaire 2024 – Dépenses

Dépenses - Évolution budgétaire 2024

(en milliers de dollars)

	Conseil municipal	Conseil d'agglomération	Total
Budget original 2024	74 023,4	276 217,1	350 240,5
Subvention PEV (Plan pour une économie verte)	1 214,6	107,2	1 321,8
Affectation des réserves au bilan pour financer des dépenses additionnelles	849,5	5 320,6	6 170,1
Autres	31,0	129,4	160,4
Budget modifié 2024	76 118,5	281 774,3	357 892,8
Prévisions 2024	81 455,4	272 277,9	353 733,3
Surplus (déficit)	(5 336,9)	9 496,4	4 159,5
<u>Explications des principaux écarts</u>			
Rémunération & cotisations de l'employeur	(808,9)	(928,6)	(1 737,5)
Économie afin de financer des postes temporaires pour effectuer du dépistage plomb	670,0		670,0
Économie liée à la réserve travaux majeurs et imprévus		382,3	382,3
Économies liées aux reports de travaux dans les usines d'eau potable		172,6	172,6
Augmentation des dépenses en électricité		(843,3)	(843,3)
Économie en raison du prix moyen en baisse de gaz naturel		261,9	261,9
Économies coût de la dette (capital + intérêt)	(4 554,5)	9 288,6	4 734,1
Dépenses financées par la subvention PEV à venir	(742,1)	(12,7)	(754,8)
Autres dépenses	98,6	1 175,6	1 274,2
	(5 336,9)	9 496,4	4 159,5
Surplus (déficit) budget régulier (sans la PEV)	(4 594,8)	9 509,1	4 914,3
Surplus (déficit) budget régulier (sans la PEV) et sans le coût de la dette	(40,3)	220,5	180,2

3. Objectifs 2025



Efficienc

Maintenir la continuité des opérations et poursuivre les efforts d'optimisation malgré la hausse des coûts

Assurer un environnement de travail sain et exempt de tout risque à la santé physique et psychologique

Retenir la main d'œuvre et combler les postes vacants

Mettre à niveau l'expertise des employés d'opération du Service et des arrondissements

Consolider l'expertise opérationnelle et de gestion de projets d'envergure

Mettre en œuvre le plan de mobilisation du Service de l'eau



Mobilisation des parties prenantes

Déposer la Stratégie montréalaise de l'eau 2025-2034

Poursuivre les campagnes de sensibilisation citoyennes



Résilience

Assurer un service en continu malgré le vieillissement des équipements

Réaliser des activités d'auscultation et les études sur les actifs critiques (C-301, émissaires de la Station, collecteurs)

Réaliser les études essentielles nécessaires à la préparation des projets d'investissement sur des actifs difficile d'accès dont les interventions sont complexes (intercepteurs, interconnexions, réservoirs, etc.)

Élaborer le plan de gestion des actifs

Poursuivre la mise en œuvre du plan d'action sur le remplacement des entrées de service en plomb

Poursuivre la mise en œuvre du plan d'action inondation

Poursuivre les activités de recherche de financement gouvernemental pour les projets d'infrastructures, incluant les infrastructures naturelles



Conscience Environnementale

Poursuivre la construction de l'usine de désinfection à l'ozone. Octroyer le contrat de construction de l'usine de production d'oxygène

Poursuivre la correction des raccordements inversés d'égout

Augmenter la quantité de cendres valorisées

4. Budget 2025

a.1) Sommaire des revenus et dépenses par compétences

(en milliers de dollars)

	Revenus						
	Réel comparatif 2020	Réel comparatif 2021	Réel comparatif 2022	Réel comparatif 2023	Prévision comparative 2024	Budget comparatif 2024	Budget 2025
Conseil municipal	764,0	6 564,1	7 486,1	4 917,0	5 471,8	3 684,1	3 687,6
Conseil d'agglomération	1 278,6	1 631,9	1 615,6	1 421,8	4 085,8	2 430,1	2 758,9
Total	2 042,6	8 196,0	9 101,7	6 338,8	9 557,6	6 114,2	6 446,5

(en milliers de dollars)

	Dépenses						
	Réel comparatif 2020	Réel comparatif 2021	Réel comparatif 2022	Réel comparatif 2023	Prévision comparative 2024	Budget comparatif 2024	Budget 2025
Conseil municipal	66 450,0	72 147,3	64 169,2	69 470,4	81 455,4	73 925,3	81 558,2
Conseil d'agglomération	200 461,9	217 046,8	234 587,9	249 191,5	272 277,9	275 915,2	284 511,9
Total	266 911,9	289 194,1	298 757,1	318 661,9	353 733,3	349 840,5	366 070,1

4. Budget 2025

a.2) Sommaire des dépenses par compétences excluant le coût de la dette

(en milliers de dollars)

	Revenus						
	Réel comparatif 2020	Réel comparatif 2021	Réel comparatif 2022	Réel comparatif 2023	Prévision comparative 2024	Budget comparatif 2024	Budget 2025
Conseil municipal	764,0	6 564,1	7 486,1	4 917,0	5 471,8	3 684,1	3 687,6
Conseil d'agglomération	1 278,6	1 631,9	1 615,6	1 421,8	4 085,8	2 430,1	2 758,9
Total	2 042,6	8 196,0	9 101,7	6 338,8	9 557,6	6 114,2	6 446,5

(en milliers de dollars)

	Dépenses*						
	Réel comparatif 2020	Réel comparatif 2021	Réel comparatif 2022	Réel comparatif 2023	Prévision comparative 2024	Budget comparatif 2024	Budget 2025
Conseil municipal	24 021,2	25 176,6	25 821,0	26 735,9	30 924,8	19 218,5	28 517,9
Conseil d'agglomération	142 224,3	148 020,7	157 630,6	160 015,3	173 912,9	176 992,3	179 878,1
Total	166 245,5	173 197,3	183 451,6	186 751,2	204 837,7	196 210,8	208 396,0

Excl. Cout de la dette

4. Budget 2025

b) Principaux écarts 2025 vs 2024 – Revenus

(en milliers de dollars)

	Conseil municipal	Conseil d'agglomération	Total
Comparatif 2024	3 684,1	2 430,1	6 114,2
Augmentation de la ristoume d'Hydro Québec		175,0	175,0
Ajustement à la baisse des revenus liés aux compteurs	(10,9)		(10,9)
Subvention PEPPSEP (Programme pour l'élaboration des plans de protection des sources d'eau potable)		87,0	87,0
Autres	14,4	66,8	81,2
Variation totale	3,5	328,8	332,3
Budget 2025	3 687,6	2 758,9	6 446,5

4. Budget 2025

b) Principaux écarts 2025 vs 2024 – Dépenses

(en années-personnes et en milliers de dollars)

	A-P.	Conseil municipal	Conseil d'agglomération	Total
Budget 2024	839,0	74 023,4	276 217,2	350 240,6
Abolition de 4 postes	(4,0)	(64,0)	(336,0)	(400,0)
Indexation générale de la rémunération		837,4	2 306,9	3 144,3
Plan de gestion des actifs	3,0		3 170,0	3 170,0
Mise en chantier de projets d'envergure	6,0		1 600,0	1 600,0
Continuité opérationnelle biens non durables (énergie, produits chimiques, pièces et accessoires)			3 600,0	3 600,0
Mise en œuvre du plan inondation	2,0			-
Optimisation énergétique	1,0		150,0	150,0
Actualisation du coût de la dette		7 064,2	(3 019,8)	4 044,4
Acquisition d'un logiciel pour les usines d'eau potable			387,8	387,8
Ajustement de la main d'œuvre capitalisable	(2,2)	(34,6)	(410,8)	(445,4)
Réaménagements divers		(268,2)	846,6	578,4
Variation totale	5,8	7 534,8	8 294,7	15 829,5
Budget 2025	844,8	81 558,2	284 511,9	366 070,1

4. Budget 2025

c) Variations de l'effectif par catégories d'emplois

	(en milliers de dollars)					
	Budget comparatif 2020	Budget comparatif 2021	Budget comparatif 2022	Budget comparatif 2023	Budget comparatif 2024	Budget 2025
Rémunération et cotisations de l'employeur						
Élus	-	-	-	-	-	-
Cadres de gestion	8 521,5	10 541,6	11 046,4	11 835,9	11 596,1	12 513,0
Cadres conseil	-	-	-	-	-	-
Sous-total — Cadres	8 521,5	10 541,6	11 046,4	11 835,9	11 596,1	12 513,0
Contremaîtres	6 435,0	6 088,4	6 284,6	6 631,4	6 704,6	6 894,9
Juges	-	-	-	-	-	-
Cols blancs	14 442,7	12 076,7	12 574,7	13 016,6	13 375,8	14 069,4
Professionnels	14 549,3	16 589,2	16 957,1	18 659,4	18 045,1	19 384,8
Policiers	-	-	-	-	-	-
Pompiers	-	-	-	-	-	-
Préposés aux traverses d'écoliers	-	-	-	-	-	-
Cols bleus	39 032,4	39 815,2	41 040,6	44 271,4	43 906,8	44 691,2
Gestion des postes vacants	(5 236,6)	(1 749,3)	(1 776,0)	(1 788,1)	(1 749,9)	(1 760,5)
Total	77 744,3	83 361,8	86 127,4	92 626,6	91 878,5	95 792,8



Période de questions

Programme décennal d'immobilisations 2025-2034



1. Enjeux

Besoin d'investissement additionnel

- Obtenir le financement gouvernemental requis pour soutenir la réalisation des projets d'envergure
- Protéger les investissements en maintien d'actifs dans un contexte où on doit réaliser des projets d'envergure et qu'il y a une forte demande pour de nouvelles infrastructures



Maintien d'actifs

- Préserver une prévisibilité et une stabilité financière dans les programmes de maintien et de rattrapage et faire évoluer en fonction des besoins d'investissement pour réduire le déficit de maintien d'actif



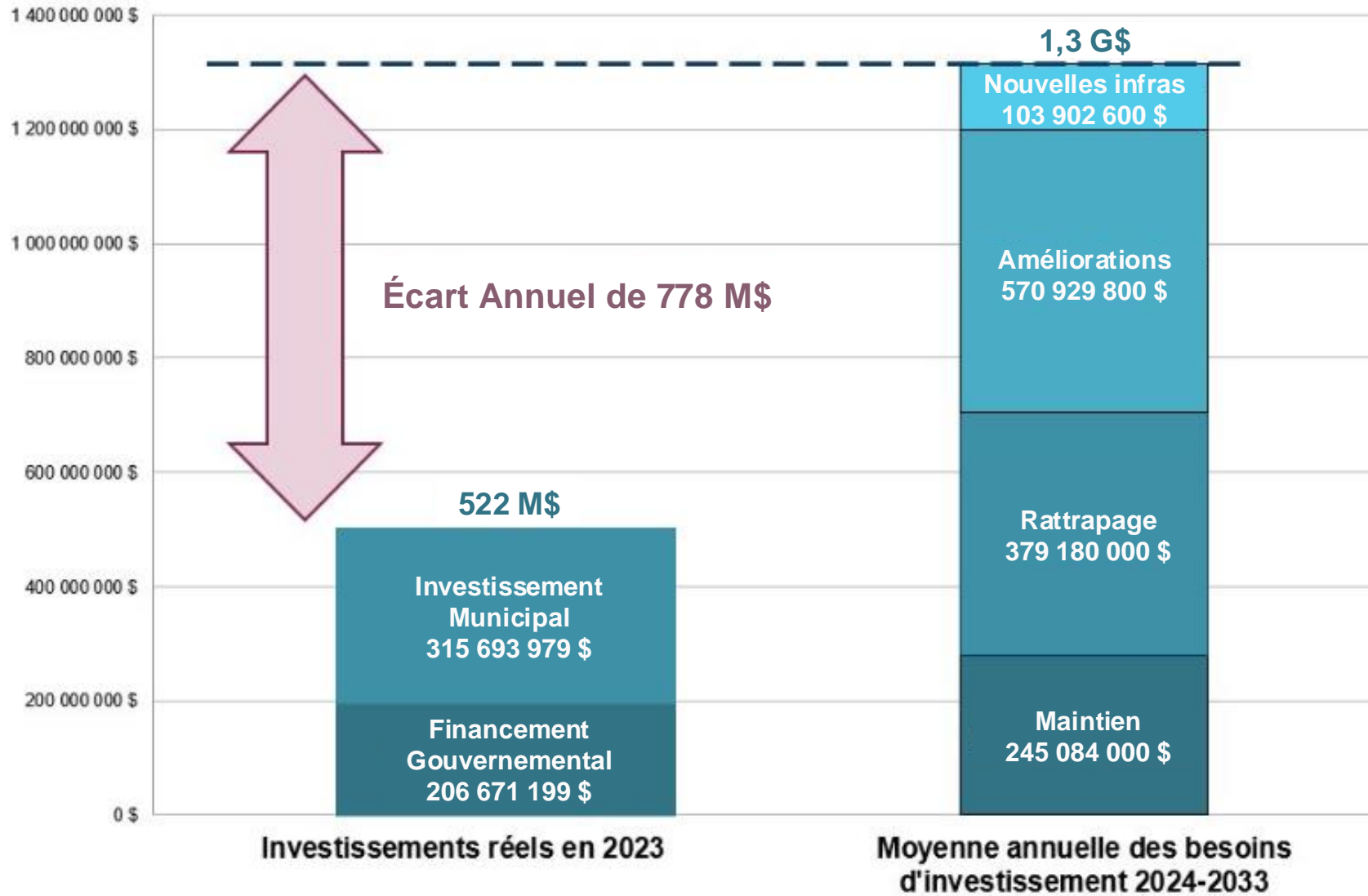
Planification budgétaire

- Planification budgétaire intégrée PDI et BF requise afin de livrer les investissements et optimiser la gestion de la capacité des équipes projets



1. Enjeux

Ampleur des besoins d'investissement



2. Réalisations 2024

Dépenses réelles par catégorie d'actif (en millions \$)

	Réel 2022	Réel 2023	Budget original 2024	Prévisions dépenses réelles 2024	Portion des investissements réels 2024
Collecteurs d'égouts	14,9	17,3	41,0	18,4	4%
Conduites primaires d'aqueduc	60,3	45,8	89,8	59,4	13%
Conduites secondaires d'aqueduc et d'égout	218,3	205,1	225,2	186,8	41%
Station d'épuration des eaux usées et ouvrages de rétention	92,0	211,3	253,0	136,0	30%
Usine de traitement d'eau potable et réservoirs	93,3	40,6	85,9	51,6	11%
Infrastructures vertes	0,4	2,3	6,6	7,2	2%
Total	479,2	522,4	701,5	459,4	100%

3. PDI 2025-2034 par catégories d'actifs

PDI 2025-2034 : 6 563,2 M\$

SERVICE DE L'EAU

PDI 2025-2034 par catégories d'actifs

(en milliers de dollars)

CATÉGORIES D'ACTIFS	Total 2025-2029			Total 2030-2034			Total 2025-2034		
	Protection	Développement	Total	Protection	Développement	Total	Protection	Développement	Total
CONSEIL MUNICIPAL									
Infrastructures routières	-	-	-	-	-	-	-	-	-
Environnement et infrastructures souterraines	953 603,0	-	953 603,0	880 645,0	-	880 645,0	1 834 248,0	-	1 834 248,0
Parcs, espaces verts et terrains de jeux	-	76 452,0	76 452,0	-	84 119,0	84 119,0	-	160 571,0	160 571,0
Bâtiments	-	-	-	-	-	-	-	-	-
Terrains	-	-	-	-	-	-	-	-	-
Véhicules	-	-	-	-	-	-	-	-	-
Ameublement et équipements de bureau	-	-	-	-	-	-	-	-	-
Machinerie, outillage spécialisé et équipements	-	-	-	-	-	-	-	-	-
Autres éléments de l'actif	-	-	-	-	-	-	-	-	-
Total :	953 603,0	76 452,0	1 030 055,0	880 645,0	84 119,0	964 764,0	1 834 248,0	160 571,0	1 994 819,0
pourcentage relatif ==>	92,6 %	7,4 %		91,3 %	8,7 %		92,0 %	8,0 %	

CATÉGORIES D'ACTIFS	Total 2025-2029			Total 2030-2034			Total 2025-2034		
	Protection	Développement	Total	Protection	Développement	Total	Protection	Développement	Total
CONSEIL AGGLOMÉRATION									
Infrastructures routières	-	-	-	-	-	-	-	-	-
Environnement et infrastructures souterraines	1 319 070,0	954 575,0	2 273 645,0	1 811 202,0	483 496,0	2 294 698,0	3 130 272,0	1 438 071,0	4 568 343,0
Parcs, espaces verts et terrains de jeux	-	-	-	-	-	-	-	-	-
Bâtiments	-	-	-	-	-	-	-	-	-
Terrains	-	-	-	-	-	-	-	-	-
Véhicules	-	-	-	-	-	-	-	-	-
Ameublement et équipements de bureau	-	-	-	-	-	-	-	-	-
Machinerie, outillage spécialisé et équipements	-	-	-	-	-	-	-	-	-
Autres éléments de l'actif	-	-	-	-	-	-	-	-	-
Total :	1 319 070,0	954 575,0	2 273 645,0	1 811 202,0	483 496,0	2 294 698,0	3 130 272,0	1 438 071,0	4 568 343,0
pourcentage relatif ==>	58,0 %	42,0 %		78,9 %	21,1 %		68,5 %	31,5 %	

CATÉGORIES D'ACTIFS	Total 2025-2029			Total 2030-2034			Total 2025-2034		
	Protection	Développement	Total	Protection	Développement	Total	Protection	Développement	Total
GLOBAL									
Infrastructures routières	-	-	-	-	-	-	-	-	-
Environnement et infrastructures souterraines	2 272 673,0	954 575,0	3 227 248,0	2 691 847,0	483 496,0	3 175 343,0	4 964 520,0	1 438 071,0	6 402 591,0
Parcs, espaces verts et terrains de jeux	-	76 452,0	76 452,0	-	84 119,0	84 119,0	-	160 571,0	160 571,0
Bâtiments	-	-	-	-	-	-	-	-	-
Terrains	-	-	-	-	-	-	-	-	-
Véhicules	-	-	-	-	-	-	-	-	-
Ameublement et équipements de bureau	-	-	-	-	-	-	-	-	-
Machinerie, outillage spécialisé et équipements	-	-	-	-	-	-	-	-	-
Autres éléments de l'actif	-	-	-	-	-	-	-	-	-
Total :	2 272 673,0	1 031 027,0	3 303 700,0	2 691 847,0	567 615,0	3 259 462,0	4 964 520,0	1 598 642,0	6 563 162,0
pourcentage relatif ==>	68,8 %	31,2 %		82,6 %	17,4 %		75,6 %	24,4 %	

3. PDI 2025-2034 par catégories d'actifs (suite)

Ce budget permettra des investissements de :



4. Priorités du PDI 2025-2034 : programmes

Usines d'eau potable	Usines de traitement d'eau potable (398,1 M\$)
Réservoirs d'eau potable	Réhabilitation des réservoirs et des stations de pompage (109,9 M\$)
Réseaux principal et secondaire d'eau potable, d'eaux usées	Réseaux secondaires d'aqueduc et d'égout (1 834,2 M\$) Réseau principal d'aqueduc (508,1 M\$) Réseau principal d'égouts (566,0 M\$) Système de mesure et de régulation de pression (18,7 M\$)
Station, intercepteurs	Station d'épuration et intercepteurs (259,0 M\$)
Ouvrages de rétention des eaux usées, nouveaux collecteurs et infrastructures vertes	Plan directeur de drainage (421,7 M\$) Infrastructures vertes multifonctionnelles et résilience aux changements climatiques (160,6 M\$)

5. Priorités du PDI 2025-2034 : projets

Réservoirs d'eau potable

Modernisation du réservoir McTavish (**323,4 M\$**)

Réseaux principal et secondaire eau potable, eaux usées

Plan d'alimentation réseau de l'ouest (**188,6 M\$**)
Optimisation réseaux et chambres compteurs (**8,2 M\$**)

Station, intercepteurs

Désinfection de l'effluent (**543,3 M\$**)
Usine de traitement et de valorisation des boues (remplacement des incinérateurs) (**1 223,4 M\$**)



Période de questions



Annexes

Annexes

1. Mission
2. Organigramme 2024
3. Objectifs et réalisations 2024
4. Bilan en matière de santé et sécurité au travail

Annexes - Budget de fonctionnement

1. Indicateurs de performance
2. Budget 2025 : Revenus et dépenses par objets
3. Budget 2025 : Revenus et dépenses par objets – Explication des écarts
4. Budget 2025 : Dépenses par catégories d'emplois


Annexes - Programme décennal d'immobilisations 2025-2034

1. PDI 2025-2034 à la charge des contribuables (subventions et autres sources de financement)
2. Liste des programmes par compétences
3. Liste des projets par compétences
4. Liste des projets et programmes et leurs provenances de financement externe
5. Écart entre le PDI 2024-2033 et le PDI 2025-2034 sur 10 ans
6. Impacts sur le budget de fonctionnement
7. Impacts sociaux et mesures de mitigation
8. Accessibilité universelle : mesures mises en œuvre
9. Liste des acronymes



1. Mission

Mission

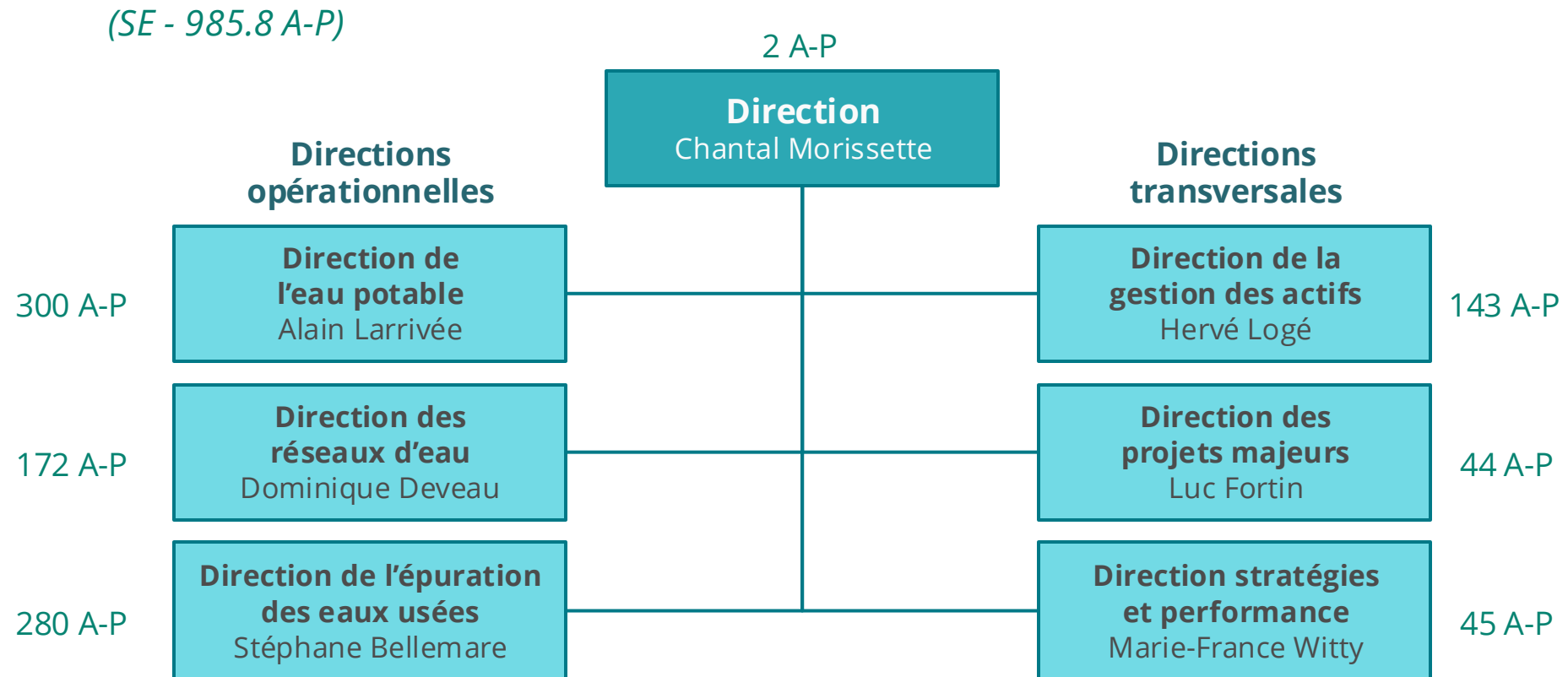


Fournir l'eau potable à la collectivité montréalaise, gérer les eaux pluviales et assainir les eaux usées pour assurer la santé et la sécurité publiques et protéger l'environnement, maintenant et pour les générations futures.

Vision

Le Service de l'eau est un acteur de la ville intelligente, un modèle de résilience et de développement durable. Il offre un environnement de travail permettant à son personnel de se réaliser à son plein potentiel.

2. Organigramme 2024



3. Objectifs et réalisations 2024

Conscience environnementale

Objectif : Obtenir du financement gouvernemental

R : Obtention de la lettre de promesse pour le financement du projet de renouvellement de l'usine de traitement et de valorisation des boues (UTVB) : 251 M\$ du fédéral dans le cadre de l'Entente Bilatérale Intégrée (EBI) et 221,9 M\$ du ministère de l'Environnement, de la Lutte contre les changements climatiques, de la Faune et des Parcs (MELCCFP)

Objectif : Terminer les essais pilote pour finaliser le choix de la solution des incinérateurs de la station d'épuration

R : Finalisation de l'étude de conception et obtention du mandat d'exécution

Mobilisation

Objectif : Élaboration de la nouvelle Stratégie montréalaise de l'eau

R : Travaux en cours. La stratégie sera déposée début 2025. Objectif reconduit en 2025

3. Objectifs et réalisations 2024

Adaptation et Résilience

Objectif : Poursuivre la mise en œuvre du plan d'action sur le remplacement des entrées de service en plomb d'ici 2032

R : 131 115 dépistages et 34 715 remplacements effectués au global. Objectif reconduit en 2025

Objectif : Préserver les activités critiques d'auscultation

R : Réseaux d'aqueduc secondaires : 190 km du réseau d'aqueduc fait l'objet d'un dépistage de fuites

Réseaux d'égouts secondaires : 95 km ou 2 % du réseau

Réseau d'aqueduc principal : 10 km d'inspection des conduites C-301 et 6 km de dépistage de fuites

Efficienc

Objectif : Combler les postes vacants et retenir la main d'œuvre

R : Maintien d'un taux de postes vacants à moins de 10 %. Objectif reconduit en 2025

Objectif : Consolider l'expertise opérationnelle et de gestion de projets d'envergure

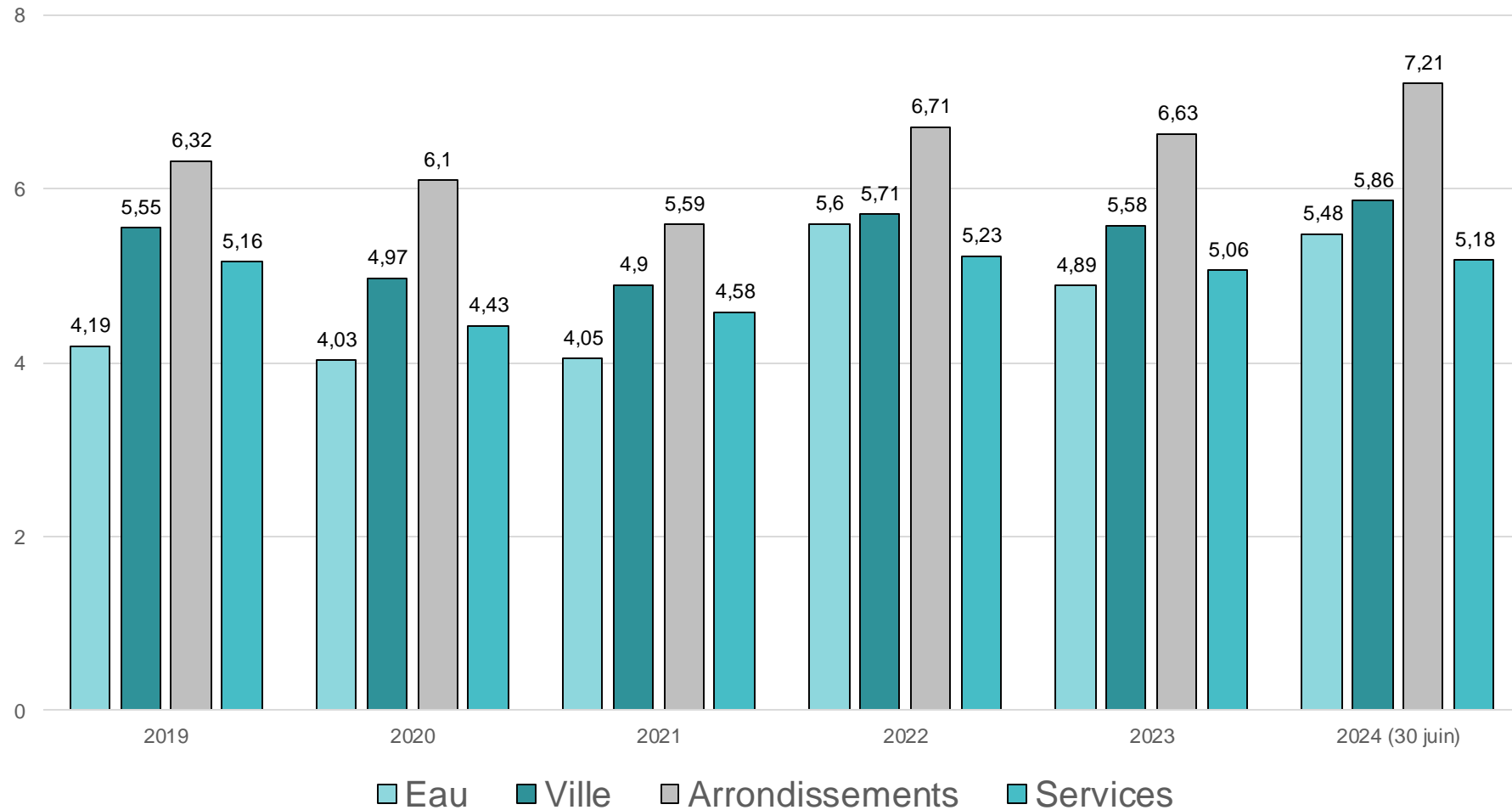
R : Déploiement d'un centre d'expertise en gestion de projet dans le but d'optimiser et d'harmoniser les pratiques et processus de gestion de projet. Objectif reconduit en 2025

Objectif : Mettre en œuvre le plan de mobilisation du Service de l'eau

R : Objectif reconduit en 2025

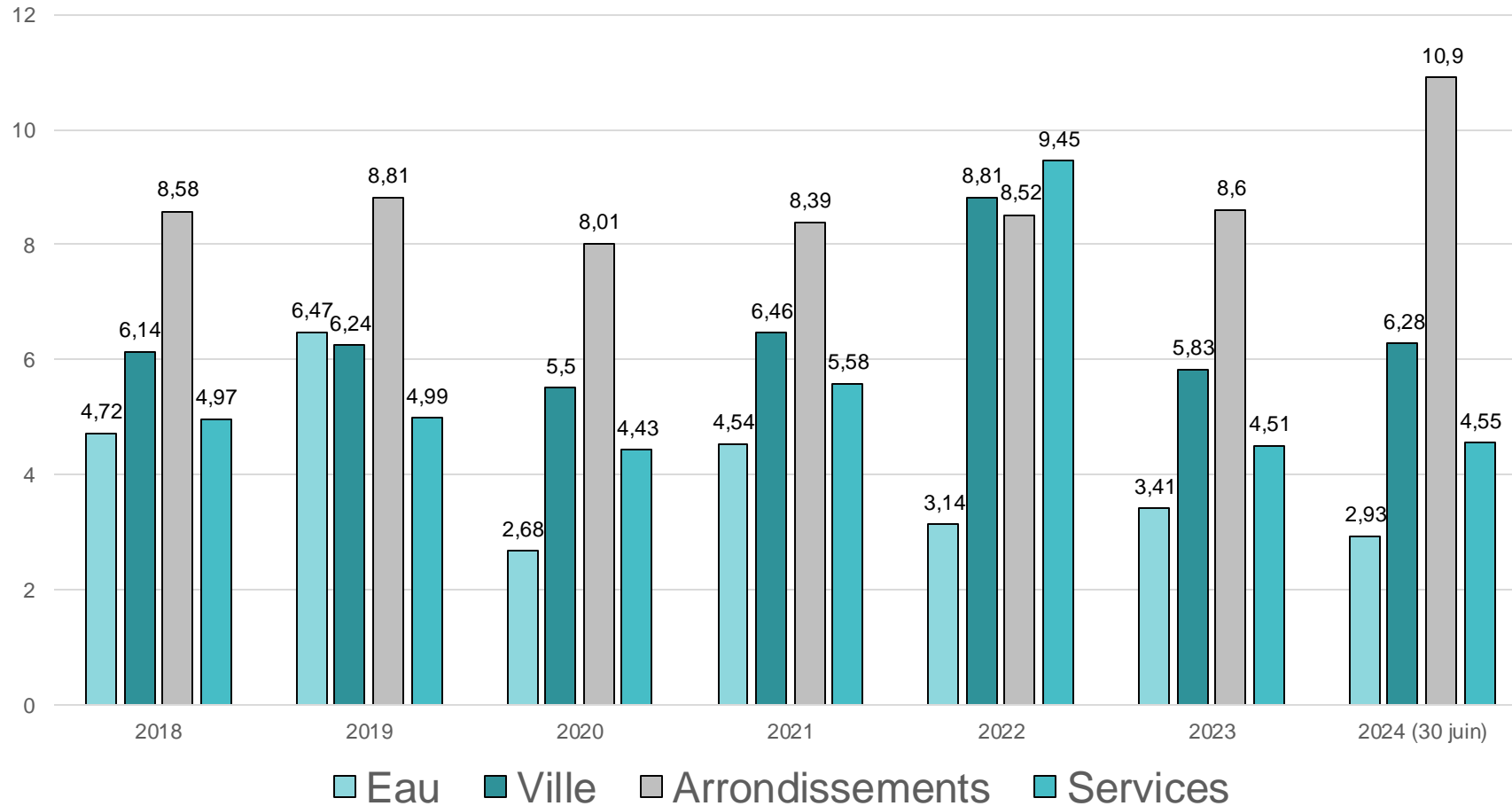
4. Bilan en matière de santé et sécurité au travail

Taux d'absences maladie



4. Bilan en matière de santé et sécurité au travail

Taux de fréquence des lésions





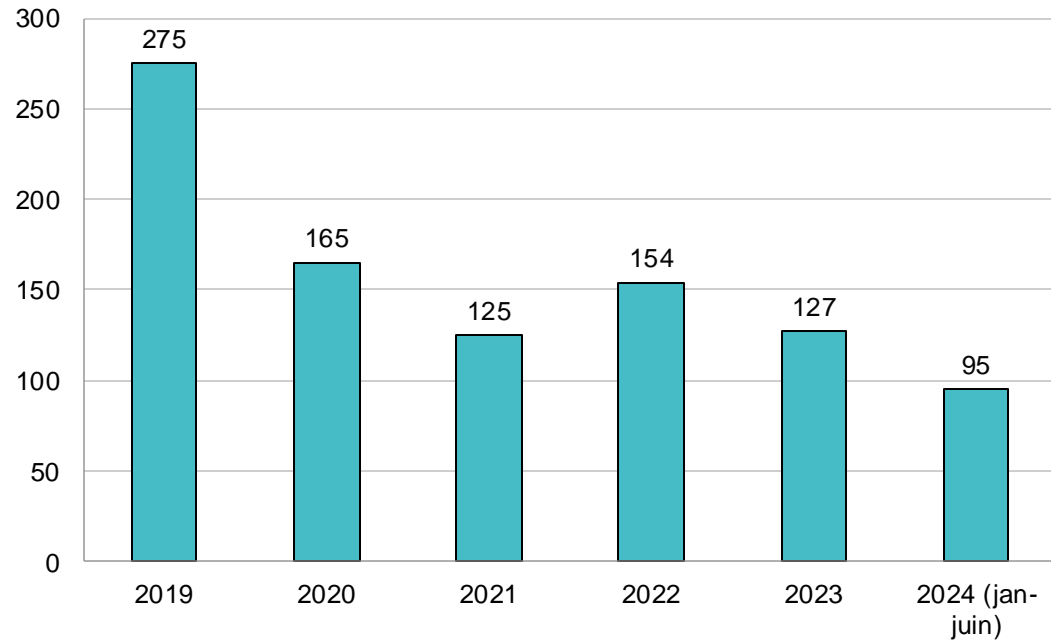
Annexes

Budget de fonctionnement

1. Indicateurs de performance du service

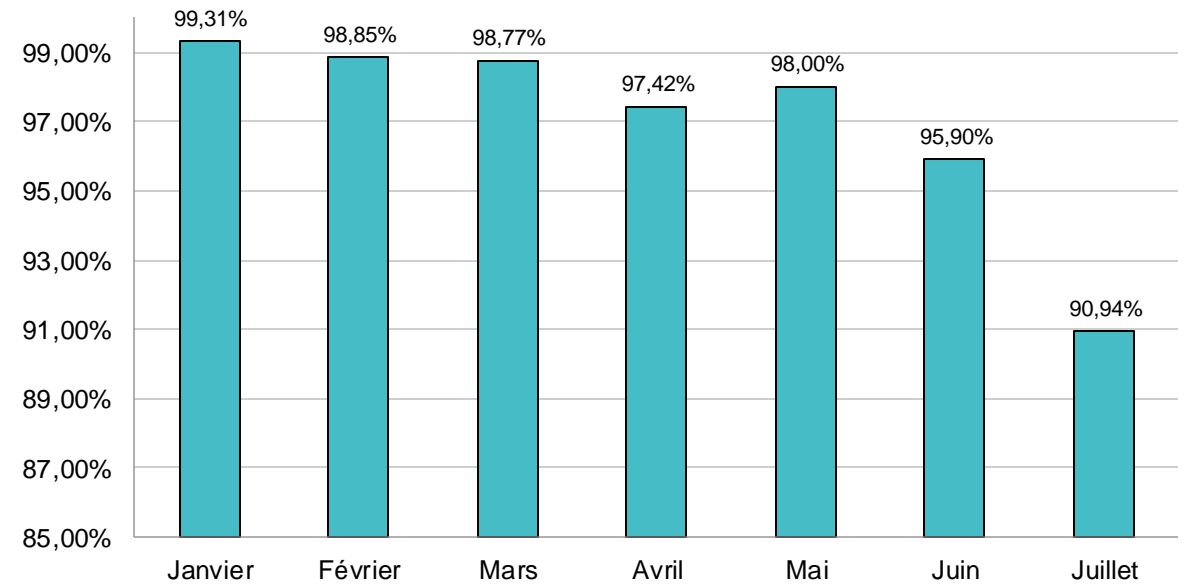
Eau potable

Nombres d'avis d'ébullition préventifs



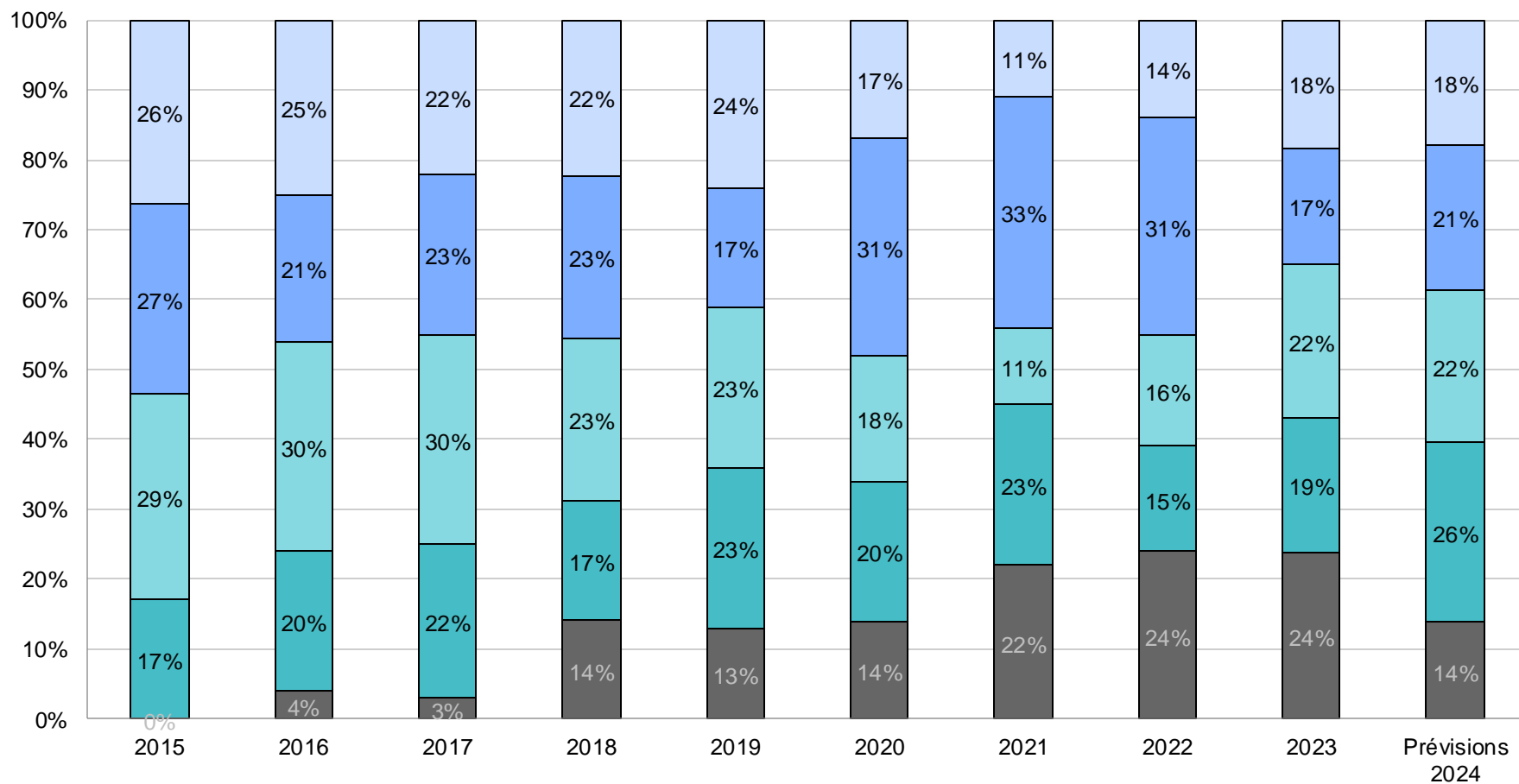
Eaux usées

Taux d'interception mensuels 2024



1. Indicateurs de performance du service

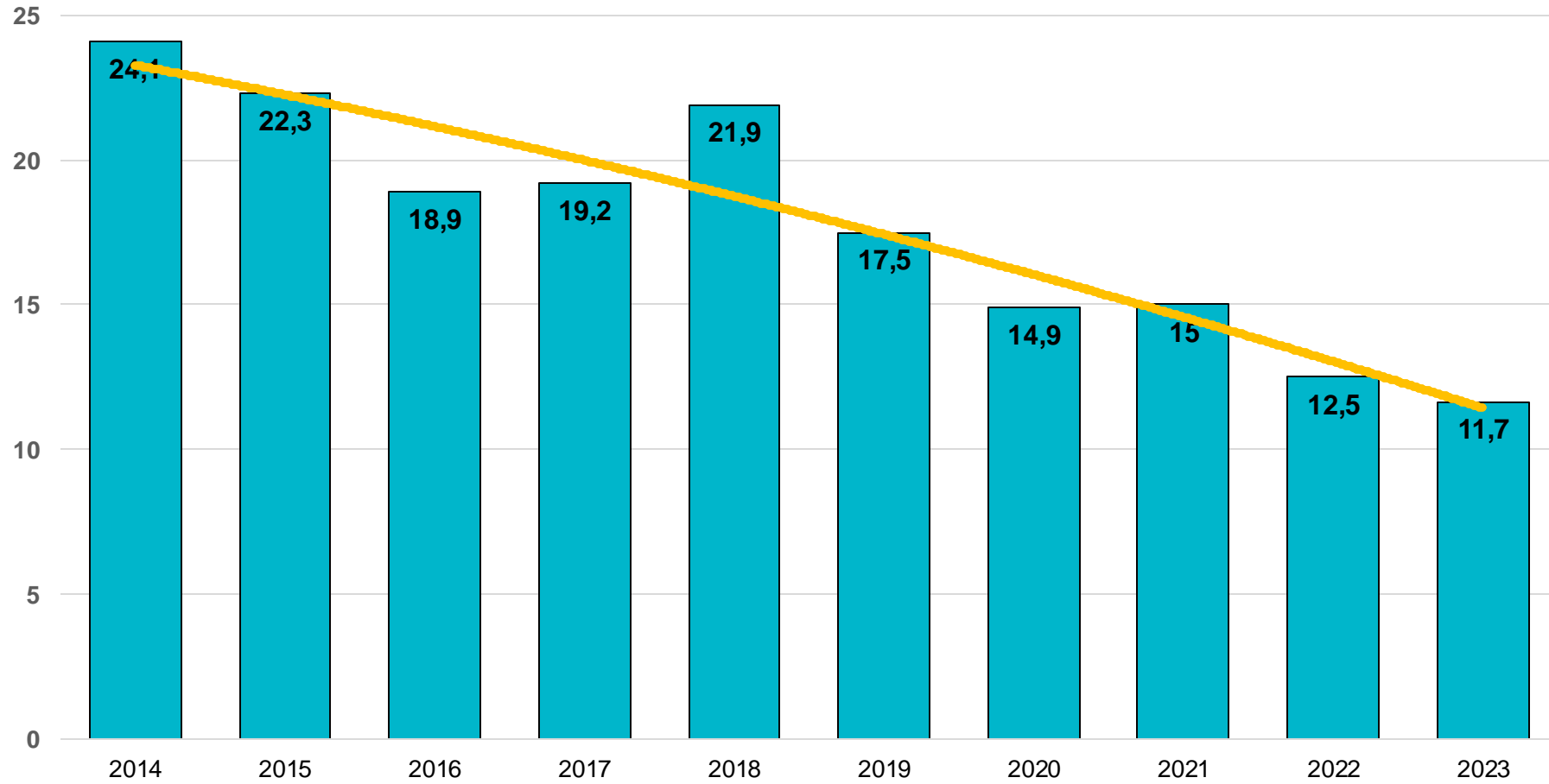
Réels PDI par types d'interventions 2015-2024



ESP - Plomb
 EG - RÉHAB
 EG - RECONS
 AQ - RÉHAB
 AQ - RECONS

1. Indicateurs de performance du service

Taux de bris par 100 km – Réseau Local et d'Agglo



2. Budget 2025 – Revenus et dépenses par objets

(en milliers de dollars)

	Réel comparatif 2020	Réel comparatif 2021	Réel comparatif 2022	Réel comparatif 2023	Prévision comparative 2024	Budget comparatif 2024	Budget 2025
Taxes	-	-	-	-	-	-	-
Paiements tenant lieu de taxes	-	-	-	-	-	-	-
Services rendus aux organismes municipaux	-	-	-	-	-	-	-
Autres services rendus	1 244,8	1 003,5	1 027,0	734,4	783,1	2 016,4	2 038,7
Autres revenus	761,3	1 629,0	1 174,4	1 286,1	3 597,8	997,8	1 172,8
Transferts	36,4	5 563,6	6 900,2	4 318,3	5 176,7	3 100,0	3 235,0
Total	2 042,5	8 196,1	9 101,6	6 338,8	9 557,6	6 114,2	6 446,5

(en milliers de dollars)

	Réel comparatif 2020	Réel comparatif 2021	Réel comparatif 2022	Réel comparatif 2023	Prévision comparative 2024	Budget comparatif 2024	Budget 2025
Rémunération et cotisations de l'employeur	82 154,2	86 029,4	90 684,1	92 327,3	94 758,9	91 878,5	95 792,8
Transport et communication	640,7	718,1	570,3	485,2	758,4	989,7	780,1
Services professionnels	7 938,8	7 414,6	7 990,9	5 560,6	8 578,0	7 745,9	8 275,6
Services techniques et autres	7 502,8	8 987,9	10 508,3	9 915,0	13 122,1	10 744,6	14 107,9
Location, entretien et réparation	11 145,4	10 693,5	10 497,7	9 647,4	11 265,4	11 337,1	11 473,3
Biens non durables	56 741,3	58 769,7	62 527,5	66 654,2	74 458,3	72 590,9	76 625,6
Biens durables	627,2	612,6	506,8	642,2	727,9	718,7	708,7
Frais de financement	36 012,4	37 287,9	38 299,4	44 943,8	52 355,2	54 706,8	54 715,2
Contributions à des organismes	30,9	115,7	479,7	1 394,8	1 247,2	538,2	561,3
Autres objets	(535,6)	(144,2)	(313,6)	124,5	(78,5)	(332,8)	70,7
Financement	64 654,0	78 708,9	77 006,1	86 966,9	96 540,4	98 922,9	102 958,9
Total	266 912,1	289 194,1	298 757,2	318 661,9	353 733,3	349 840,5	366 070,1

3. Budget 2025 – Revenus par objets – explications d'écarts

(en milliers de dollars)

	TOTAL			Explications des principaux écarts
	Comparatif 2024	Budget 2025	ÉCART \$	
AUTRES SERVICES RENDUS	2 016,4	2 038,7	22,3	Indexation des revenus liés à la tarification : 22,3K\$
AUTRES REVENUS				
Autres – Autres revenus	997,8	1 172,8	175,0	Augmentation de la ristourne d'Hydro Québec : 175K\$
TRANSFERTS				
Transferts de droits	0,0	0,0	-	
Transferts conditionnels				
Subventions gouvernementales				
Immobilisations (service de dette)	0,0	0,0	-	
Fonctionnement	3 100,0	3 235,0	135,0	Subvention PEPPSEP : 87K\$
Organismes	0,0	0,0	-	
TOTAL – REVENUS	6 114,2	6 446,5	332,3	

3. Budget 2025 – Dépenses par objets – explications d'écart

(en milliers de dollars)

	TOTAL			Explications des principaux écarts
	Comparatif 2024	Budget 2025	ÉCART \$	
DÉPENSES				
Rémunération et cotisations de l'employeur	91 878,5	95 792,8	3 914,3	Indexation de la rémunération : 3,1M\$ Ajout de postes à l'enveloppe budgétaire : 1,1M\$ Divers réaménagements budgétaires : -0,3M\$
Transport et communications	989,7	780,1	(209,6)	
Services professionnels	7 745,9	8 275,6	529,7	
Services techniques et autres	10 744,6	14 107,9	3 363,3	Élaboration et mise en œuvre d'un plan de gestion des actifs : 2,3M\$ Acquisition d'un logiciel pour les usines d'eau potable : 0,4M\$ Divers réaménagements budgétaires : 0,6M\$
Location, entretien et réparation	11 337,1	11 473,3	136,2	
Biens non durables	72 590,9	76 625,6	4 034,7	Continuité opérationnelle biens non durables (énergie, produits chimiques, pièces et accessoires) : 3,6M\$ Divers réaménagements : 0,4M\$
Biens durables	718,7	708,7	(10,0)	
Frais de financement	54 706,8	54 715,2	8,4	
Contributions à des organismes	538,2	561,3	23,1	
Autres objets	(332,8)	70,7	403,5	
	250 917,6	263 111,2	12 193,6	
FINANCEMENT				
Financement à long terme des activités de fonctionnement	98 922,9	102 958,9	4 036,0	Actualisation du coût de la dette : 4M\$
Remboursement de la dette à long terme	0,0	0,0	0,0	
	98 922,9	102 958,9	4 036,0	
TOTAL	349 840,5	366 070,1	16 229,6	

4. Budget 2025 – Dépenses par catégories d'emplois (A-P)

	Années-personnes					
	Budget comparatif 2020	Budget comparatif 2021	Budget comparatif 2022	Budget comparatif 2023	Budget comparatif 2024	Budget 2025
Rémunération et cotisations de l'employeur						
Élus	-	-	-	-	-	-
Cadres de gestion	53,1	64,8	65,3	67,2	66,3	68,1
Cadres conseil	-	-	-	-	-	-
Sous-total — Cadres	53,1	64,8	65,3	67,2	66,3	68,1
Contremaîtres	54,0	49,0	49,0	49,6	51,0	49,6
Juges	-	-	-	-	-	-
Cols blancs	170,4	177,7	177,6	175,5	177,2	177,3
Professionnels	122,1	129,9	128,6	131,9	127,5	133,8
Policiers	-	-	-	-	-	-
Pompiers	-	-	-	-	-	-
Préposés aux traverses d'écoliers	-	-	-	-	-	-
Cols bleus	406,4	403,3	400,3	415,0	413,0	416,0
Gestion des postes vacants	-	-	-	-	-	-
Total	806,0	824,7	820,8	839,2	835,0	844,8



Annexes

Programme décennal d'immobilisations 2025-2034

1. PDI à la charge des contribuables (subventions et autres sources de financement)

PDI 2025-2034 : 6 563,2 M\$

- Au net, un montant de 3 953,4 M\$ sera à la charge des contribuables, soit 60,2 % du PDI planifié
- 2 609,7 M\$ financé par des subventions, soit 100 % du financement total
- 1 994,8 M\$ (30,4%) des investissements prévus par le Service relèvent du conseil municipal
- 4 568,3 M\$ (69,6 %) relèvent du conseil d'agglomération

SERVICE DE L'EAU

PDI 2025-2034 à la charge des contribuables

(en milliers de dollars)

MODES DE FINANCEMENT	Total 2025-2029			Total 2030-2034			Total 2025-2034		
	Conseil municipal	Conseil agglomération	Total	Conseil municipal	Conseil agglomération	Total	Conseil municipal	Conseil agglomération	Total
Programmation déposée	1 030 055,0	2 273 645,0	3 303 700,0	964 764,0	2 294 698,0	3 259 462,0	1 994 819,0	4 568 343,0	6 563 162,0
Source de financement externe							-	-	-
Transferts (subventions)	(549 386,0)	(730 870,0)	(1 280 256,0)	(512 000,0)	(817 461,0)	(1 329 461,0)	(1 061 386,0)	(1 548 331,0)	(2 609 717,0)
Contributions des promoteurs	-	-	-	-	-	-	-	-	-
Autres revenus	-	-	-	-	-	-	-	-	-
	(549 386,0)	(730 870,0)	(1 280 256,0)	(512 000,0)	(817 461,0)	(1 329 461,0)	(1 061 386,0)	(1 548 331,0)	(2 609 717,0)
	-	-	-	-	-	-	-	-	-
Montant à la charge des contribuables	480 669,0	1 542 775,0	2 023 444,0	452 764,0	1 477 237,0	1 930 001,0	933 433,0	3 020 012,0	3 953 445,0

2. Liste des programmes par compétences

SERVICE DE L'EAU

Listes des programmes par compétences

(en milliers de dollars)

NOM DE L'UNITÉ D'AFFAIRES/ DIRECTION	N°	PROGRAMME	Compétence	Réalizations antérieures				Budget original	PDI 2025-2034		
				2020	2021	2022	2023	2024	Total 2025-2029	Total 2030-2034	Total 2025-2034
Direction de la gestion des actifs	18100	Réseaux secondaires d'aqueduc et d'égouts	M	174 744,0	152 237,0	211 294,0	197 365,0	216 407,0	953 603,0	880 645,0	1 834 248,0
Direction de la gestion des actifs	18300	Infrastructures vertes multifonctionnelles et résilience aux changements climatiques	M	-	-	389,0	2 295,0	6 584,0	76 452,0	84 119,0	160 571,0
Direction de l'eau potable	58026	Usines de traitement de l'eau potable	A	44 828,0	51 590,0	48 472,0	27 933,0	51 225,0	196 146,0	202 000,0	398 146,0
Direction de l'eau potable	58027	Réhabilitation des réservoirs et des stations de pompage de l'eau	A	2 829,0	12 165,0	9 072,0	3 430,0	5 003,0	66 971,0	42 888,0	109 859,0
Direction de la gestion des réseaux d'eau	50011	Systèmes de mesure et de régulation de pression	A	-	-	-	-	1 515,0	4 954,0	13 725,0	18 679,0
Direction de la gestion des réseaux d'eau	53010	Réseau primaire d'égouts	A	15 327,0	81 535,0	14 901,0	17 278,0	26 000,0	99 817,0	198 000,0	297 817,0
Direction de la gestion des réseaux d'eau	56088	Réseau primaire d'aqueduc	A	65 304,0	42 982,0	50 540,0	31 740,0	67 133,0	258 025,0	250 000,0	508 025,0
Direction de l'épuration des eaux usées	56529	Station d'épuration et intercepteurs	A	21 106,0	21 819,0	27 320,0	38 275,0	41 468,0	141 285,0	108 900,0	250 185,0
Direction des projets majeurs	56527	Plan directeur de drainage	A	630,0	22 641,0	9 119,0	19 588,0	35 161,0	277 084,0	421 626,0	698 710,0
Total :				324 768,0	384 949,0	371 107,0	337 904,0	450 496,0	2 074 337,0	2 201 903,0	4 276 240,0

3. Liste des projets par compétences

SERVICE DE L'EAU

Listes des projets par compétences et leur source externe de financement

(en milliers de dollars)

NOM DE L'UNITÉ D'AFFAIRES/ DIRECTION	N ^o PROJET	Compétence	Coûts fiches (Net)	PDI 2025-2034 (brut)			Source externe de financement	Projet net	
			Avant 2024	Total 2025-2029	Total 2030-2034	Total 2025-2034	Total 2025-2034	Total 2025-2034	
Direction des projets majeurs	56530	Désinfection de l'effluent	A	90 390,0	543 301,0	-	543 301,0	(160 237,0)	383 064,0
Direction des projets majeurs	56540	Remplacement des incinérateurs	A	-	359 054,0	864 381,0	1 223 435,0	(969 532,0)	253 903,0
Direction des projets majeurs	58083	Modernisation du réservoir McTavish	A	33 225,0	192 130,0	131 308,0	323 438,0	(229 079,0)	94 359,0
Direction de la gestion des réseaux d'eau	56032	Chambres de compteurs d'agglomération	A	4 628,0	688,0	-	688,0	-	688,0
Direction de la gestion des réseaux d'eau	56038	Aqueduc de l'ouest	A	28 006,0	126 720,0	61 870,0	188 590,0	-	188 590,0
Direction de la gestion des réseaux d'eau	56800	Optimisation des réseaux	A	18 426,0	7 470,0	-	7 470,0	-	7 470,0
Total :				174 675,0	1 229 363,0	1 057 559,0	2 286 922,0	(1 358 848,0)	928 074,0

4. Liste des projets et programmes et leurs provenances de financement externe

SERVICE DE L'EAU

Liste des projets et programmes et leurs provenances de financement externe

(en milliers de dollars)

NOM DE L'UNITÉ D'AFFAIRES/ DIRECTION	No	PROJET	PDI 2025-2034 (brut)	Source externe de financement no 1	Intitulé source externe no 1	Source externe de financement no 2	Intitulé source externe no 2	PDI 2025-2034 (net)
Direction de la gestion des actifs	18100	Réseaux secondaires d'aqueduc et d'égouts	1 834 248,0	824 000,0	TECQ	117 386,0	PRIMEAU / PRAFI	892 862,0
Direction de la gestion des actifs	18300	Infrastructures vertes multifonctionnelles et résilience aux changements climatiques	160 571,0	120 000,0	Subvention à venir			40 571,0
Direction de l'eau potable	58026	Usines de traitement de l'eau potable	398 146,0					398 146,0
Direction de l'eau potable	58027	Réhabilitation des réservoirs et des stations de pompage de l'eau	109 859,0					109 859,0
Direction de la gestion des réseaux d'eau	50011	Systèmes de mesure et de régulation de pression	18 679,0					18 679,0
Direction de la gestion des réseaux d'eau	53010	Réseau primaire d'égouts	297 817,0	3 780,0	FAAC - Pierrefonds			294 037,0
Direction de la gestion des réseaux d'eau	58088	Réseau primaire d'aqueduc	508 025,0					508 025,0
Direction de la gestion des réseaux d'eau	58032	Chambres de compteurs d'agglomération	688,0					688,0
Direction de la gestion des réseaux d'eau	58038	Aqueduc de l'ouest	188 590,0					188 590,0
Direction de la gestion des réseaux d'eau	58800	Optimisation des réseaux	7 470,0					7 470,0
Direction de l'épuration des eaux usées	58529	Station d'épuration	250 185,0	14 400,0	FIMEAU			235 785,0
Direction des projets majeurs	58527	Plan directeur de drainage	698 710,0	55 968,0	FAAC - Turcot	39 776,0	FAAC - Saint-Jacques	602 966,0
Direction des projets majeurs	58530	Désinfection de l'effluent	543 301,0	21 002,0	FCCQ - Oxygène	80 834,0	TECQ	441 465,0
Direction des projets majeurs	58540	Remplacement des incinérateurs	1 223 435,0	471 262,0	EBI-PIIC	498 270,0	Subvention à venir	253 903,0
Direction des projets majeurs	58083	Modernisation du réservoir McTavish	323 438,0	229 079,0	PRIMEAU			94 359,0
								-
Total :			6 563 162,0	1 739 491,0		736 266,0		4 087 405,0

5. Écart entre le PDI 2024-2033 et le PDI 2025-2034 sur 10 ans

SERVICE DE L'EAU

Écart entre le PDI 2024-2033 et le PDI 2025-2034

(en milliers de dollars)

N°	PROGRAMME / PROJET	PDI 2024-2033 (brut)							PDI 2025-2034 (brut)							Écart total		
		2024	2025	2026	2027	2028	Total 2024-2028	Total 2029-2033	Total	2025	2026	2027	2028	2029	Total 2025-2029		Total 2030-2034	Total
18100	Réseaux secondaires d'aqueduc et d'égouts	216 407	206 396	210 159	232 911	232 911	1 098 784	914 555	2 013 339	180 775	188 674	197 077	202 077	185 000	953 603	880 645	1 834 248	(179 091)
18300	Infrastructures vertes multifonctionnelles et résilience aux changements climatiques	6 584	15 519	15 000	15 000	15 000	67 103	75 000	142 103	15 000	15 000	15 000	15 000	16 452	76 452	84 119	160 571	18 468
58026	Usines de traitement de l'eau potable	51 225	45 007	42 939	45 329	39 971	224 471	202 000	426 471	37 507	37 939	40 329	39 971	40 400	196 146	202 000	398 146	(28 325)
58027	Réhabilitation des réservoirs et des stations de pompage de l'eau	5 003	13 672	13 752	12 663	12 851	57 941	43 334	101 275	11 172	13 752	12 663	12 851	16 533	66 971	42 888	109 859	8 584
56038	Aqueduc de l'ouest	22 677	34 016	27 400	27 400	27 400	138 893	54 800	193 693	28 770	27 400	15 750	27 400	27 400	126 720	61 870	188 590	(5 103)
56088	Réseau primaire d'aqueduc	67 133	58 025	50 000	50 000	50 000	275 158	250 000	525 158	58 025	50 000	50 000	50 000	50 000	258 025	250 000	508 025	(17 133)
50011	Systèmes de mesure et de régulation de pression	1 515	400	627	648	687	3 877	13 291	17 168	470	627	648	687	2 522	4 954	13 725	18 679	1 511
56032	Chambres de compteurs d'agglomération	2 650	461	-	-	-	3 111	-	3 111	661	27	-	-	-	688	-	688	(2 423)
56800	Optimisation des réseaux	4 593	876	-	-	-	5 469	-	5 469	4 065	3 405	-	-	-	7 470	-	7 470	2 001
53010	Réseau primaire d'égouts	41 000	33 000	29 000	45 000	45 000	193 000	198 345	391 345	22 747	16 700	13 935	16 435	30 000	99 817	198 000	297 817	(93 528)
56529	Station d'épuration et intercepteurs	41 468	43 668	38 900	19 968	30 968	174 972	99 840	274 812	42 933	28 412	19 480	19 480	30 980	141 285	108 900	250 185	(24 627)
56540	Usine de traitement et de valorisation des boues (UTVB)	2 204	33 204	29 204	28 704	32 204	125 520	568 516	694 036	5 918	7 697	23 636	88 609	233 204	359 054	864 381	1 223 435	529 399
56527	Plan directeur de drainage	20 161	36 910	59 011	42 817	97 623	256 522	271 290	527 812	4 646	60 556	87 656	66 336	57 890	277 084	421 626	698 710	170 896
58083	Modernisation du réservoir McTavish	29 683	29 683	29 683	29 683	29 683	148 415	89 049	237 464	24 148	21 247	44 245	55 245	47 245	192 130	131 308	323 438	85 974
56530	Désinfection de l'effluent	189 200	283 100	73 700	11 400	2 300	559 700	4 200	563 900	162 220	130 655	132 205	118 222	-	543 301	-	543 301	(20 599)
Total		701 503	833 937	619 375	561 523	616 598	3 332 936	2 784 220	6 117 156	599 057	602 081	652 624	712 313	737 626	3 303 700	3 259 462	6 563 162	446 006
Source de financement externe		217 194	510 442	314 757	214 375	205 091	1 461 859	1 093 634	2 555 493	217 583	202 916	271 333	265 911	322 514	1 280 257	1 329 461	2 609 718	54 225
Total des investissements nets		484 309	323 495	304 618	347 148	411 507	1 871 077	1 690 586	3 561 663	381 474	399 165	381 291	446 402	415 112	2 023 443	1 930 001	3 953 444	391 781

5. Écart entre le PDI 2024-2033 et le PDI 2025-2034 sur 10 ans

SERVICE DE L'EAU

Écart entre le PDI 2024-2033 et le PDI 2025-2034

(en milliers de dollars)

N°	PROGRAMME / PROJET	Écart total	Explications
18100	Réseaux secondaires d'aqueduc et d'égouts	(179 091)	L'écart provient de la capacité de réaliser les travaux sur le domaine public et du taux de subvention moins élevé que prévu subventions
18300	Infrastructures vertes multifonctionnelles et résilience aux changements climatiques	18 468	Poursuite du programme des infrastructures vertes financées majoritairement par des subventions à venir
58026	Usines de traitement de l'eau potable	(28 325)	L'écart provient du réajustement de la planification des investissements
58027	Réhabilitation des réservoirs et des stations de pompage de l'eau	8 584	L'écart provient du réajustement de la planification des investissements en fonction des nouvelles données d'état de ces actifs
58038	Aqueduc de l'ouest	(5 103)	L'écart provient de l'avancement du projet
58088	Réseau primaire d'aqueduc	(17 133)	L'écart provient du réajustement de la planification des investissements
50011	Systèmes de mesure et de régulation de pression	1 511	Réévaluation du programme en fonction des besoins
58032	Chambres de compteurs d'agglomération	(2 423)	L'écart provient de l'avancement du projet
58800	Optimisation des réseaux	2 001	L'écart provient de l'avancement du projet
53010	Réseau primaire d'égouts	(93 528)	L'écart provient du déplacement du budget du collecteur industriel vers le programme Plan directeur de drainage
58529	Station d'épuration et intercepteurs	(24 627)	L'écart provient de la fin du projet de remplacement des dégrilleurs de la Station
58540	Usine de traitement et de valorisation des boues (UTVB)	529 399	L'écart provient du fait que la période du PDI 2024-2033 ne couvrirait pas toute la période du projet et de la révision du coût du projet.
58527	Plan directeur de drainage	170 898	L'écart provient de l'intégration dans le PDI de 3 projets prioritaires de drainage. À cela s'ajoute le transfert du collecteur industriel dans ce programme
58083	Modernisation du réservoir McTavish	85 974	L'écart provient de l'avancement du projet et de la hausse du coût du projet
58530	Désinfection de l'effluent	(20 599)	L'écart provient de l'avancement du projet
Total		446 006	
Source de financement externe		54 225	
Total des investissements nets		391 781	

6. Impacts sur le budget de fonctionnement

SERVICE DE L'EAU

Impacts au budget de fonctionnement du PDI 2025-2034 (en milliers \$)

No	PROGRAMME / PROJET	2025		2026		2027		2028		2029		2030		2031		2032		2033		2034	
		R	P	R	P	R	P	R	P	R	P	R	P	R	P	R	P	R	P	R	P
	Récurrent / Ponctuel																				
56540	Remplacement des incinérateurs	350	-	350	-	350	-	350	-	350	-	350	-	350	-	350	-	350	-	350	-
58083	Modernisation du réservoir McTavish	-	-	-	-	-	-	-	-	-	-	100	-	100	-	100	-	100	-	100	-
56530	Désinfection de l'effluent	300	-	2 000	-	2 200	-	3 200	-	3 200	-	3 200	-	3 200	-	3 200	-	3 200	-	3 200	-
	Total	650	-	2 350	-	2 550	-	3 550	-	3 550	-	3 650	-	3 650	-	3 650	-	3 650	-	3 650	-

7. Impacts sociaux et mesures de mitigation



Impact sur la mobilité urbaine

1. Équipe interne permanente de coordination de projets en lien avec AGIR
2. Planification sur le domaine public avec approche réhabilitation privilégiée



Impact sur la qualité de vie de la population

1. Comités de bon voisinage
2. Présentations publiques pour des projets d'envergure
3. Coordination des activités de communication publique en partenariat avec le SRHC
4. Mise en œuvre plan action inondation : Le plan comporte 10 actions dont l'action 4 et la 10 sont sous la responsabilité du SE :
 - Action 4 : Test d'efficacité de porte de garage étanche, effectué avec succès en mai 2024.
 - Action 10 : Présentation de la stratégie de priorisation des bassins aux instances

8. Accessibilité universelle : mesures mises en œuvre



Devis particuliers

Lorsque requis par le chantier pour garantir un accès piéton universel ou pour limiter l'impact des travaux aux abords des pistes cyclables



Devis standard

Application du devis standard de circulation dans les appels d'offres du Service de l'eau




Vision AU

Participation active à la démarche d'élaboration du plan d'action en accessibilité universelle 2024-2030 avec des cibles progressives 2027 et 2030

9. Liste des acronymes

	Agglo	Agglomération	FAAC	Fonds d'atténuation et d'adaptation en matière de catastrophes	SE	Service de l'eau
	A-P	Année-Personne	FIMEAU	Fonds pour l'infrastructure municipale d'eau	SENV	Service de l'environnement
	AQ	Aqueduc	PDI	Plan décennal d'immobilisation	SFEF	Service des finances et de l'évaluation foncière
	BF	Budget de fonctionnement	PEPPSEP	Programme pour l'élaboration des plans de protection des sources d'eau potable	SGPMRS	Service des grands parcs, du Mont-Royal et des sports
	BRGM	Bureau des relations gouvernementales et municipales	PRAFI	Programme de résilience et d'adaptation face aux inondations	SIRR	Service des infrastructures du réseau routier
	BTER	Bureau de la transition écologique et de la résilience	PRIMEAU	Programme d'infrastructures municipales d'eau	SRHC	Service des ressources humaines et des communications
	CSC	Centre de sécurité civil	Recons	Reconstruction	STI	Service des technologies de l'information
	EBI-PIIC	Entente Bilatéral Intégrée - Programme d'infrastructure Investir dans le Canada	Réhab	Réhabilitation	SUM	Service de l'urbanisme et de la mobilité
55	EG	Égout	SCA	Service de la concertation des arrondissements et de l'expérience citoyenne	TECQ	Programme de la taxe sur l'essence et de la contribution du Québec
	ESP	Entrée de service en plomb				



Service de l'eau, 801 rue Brennan

Étienne Drapeau

Chef de division – Planification Stratégique et Performance

etienne.drapeau@montreal.ca