

# OUVRAGE DE RÉTENTION WILLIAM

## SÉANCE D'INFORMATION AUX CITOYENS

JEUDI 12 AVRIL 2018

**André Lemieux, ing.**

Surintendant, Division collecteurs et bassins de rétention  
Ville de Montréal, Service de l'eau, Direction de l'épuration des eaux usées

# OUVRAGE DE RÉTENTION WILLIAM

## Séance d'information

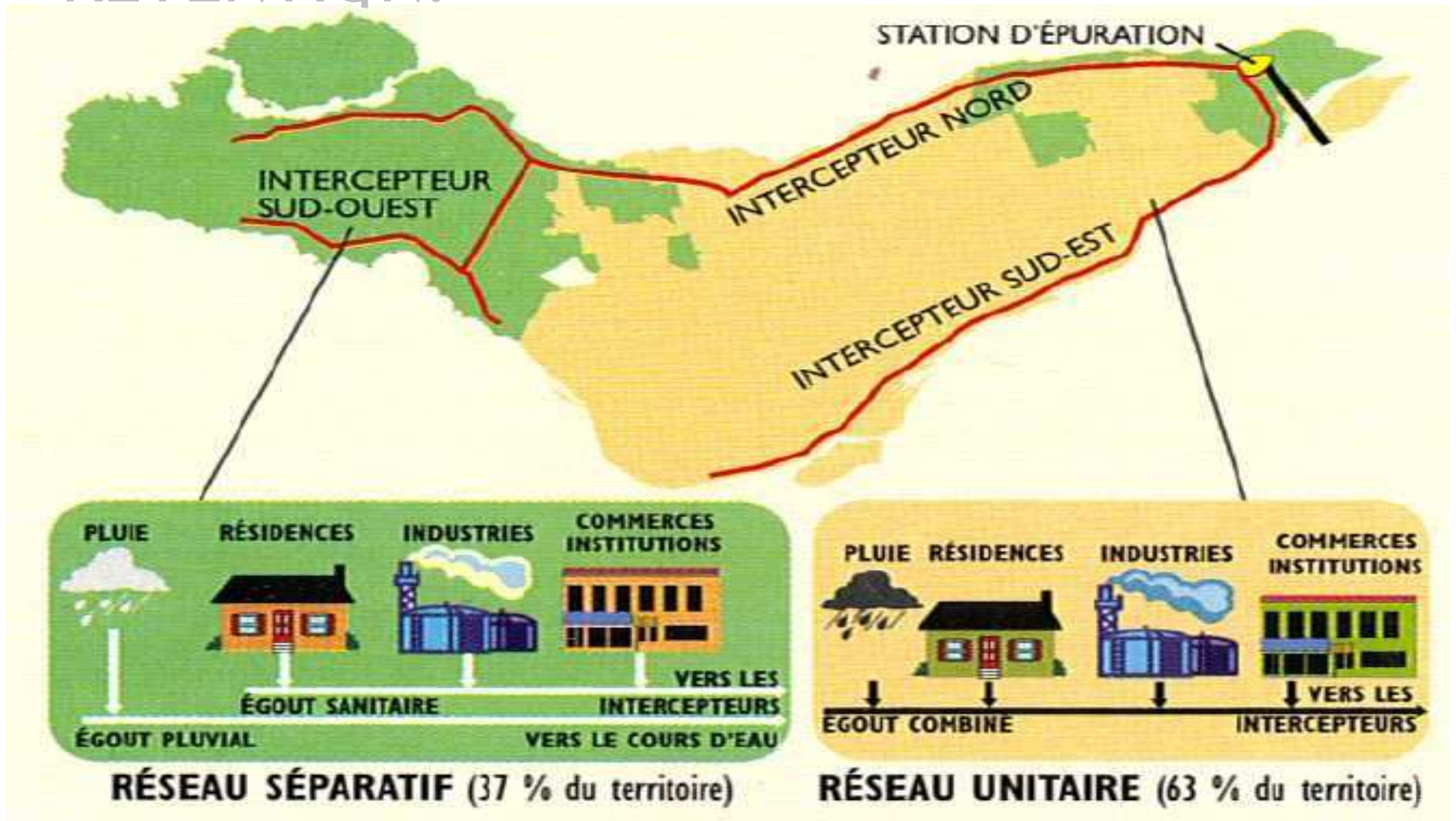
### ORDRE DU JOUR

- Historique
- Qu'est-ce qu'un ouvrage de rétention
- Description du projet
- Échéancier
- Séquence des travaux
- Gestion des impacts

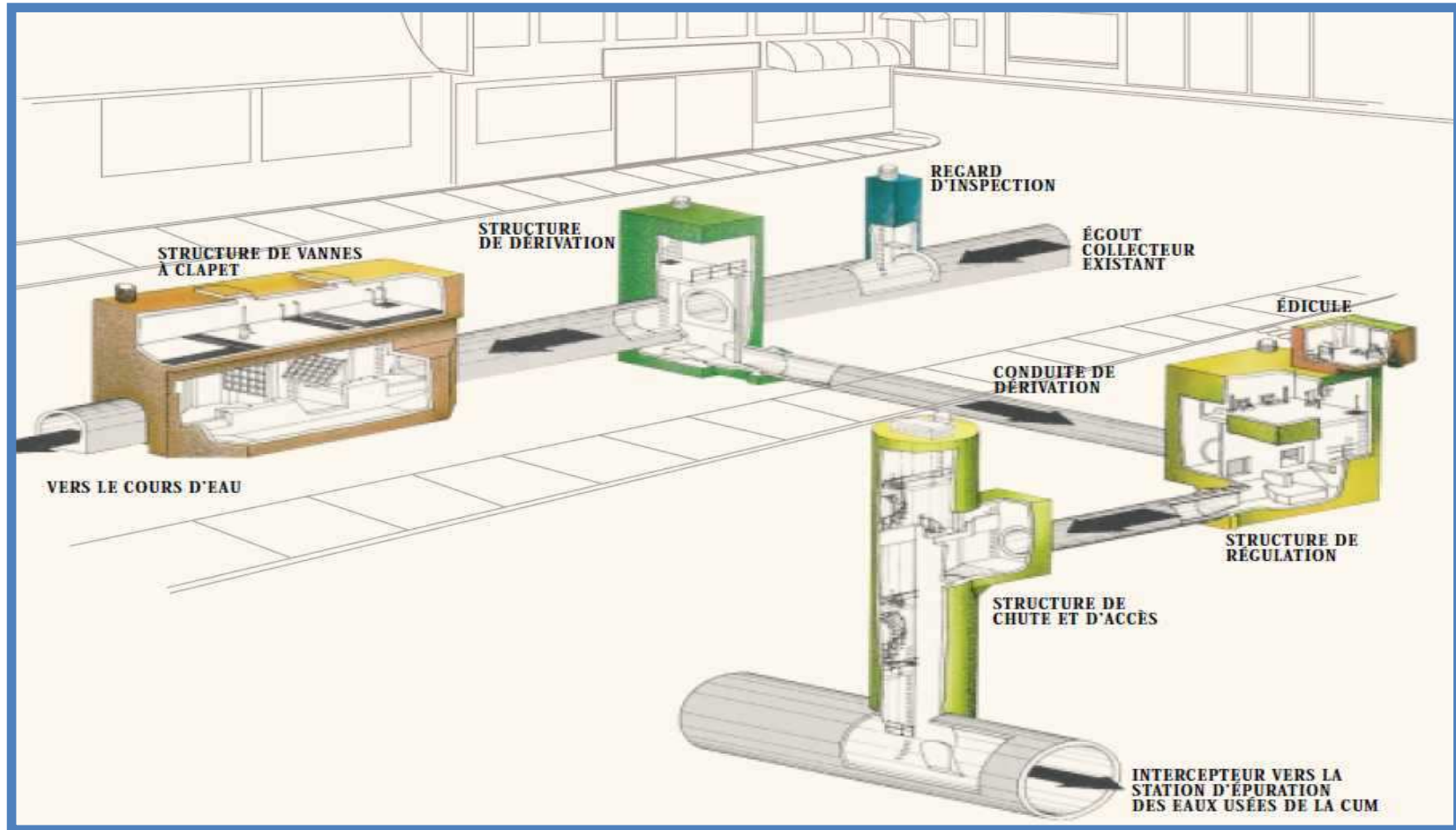
# HISTORIQUE

- ⦿ En 2001, le ministère des Affaires municipales et de la Métropole met en place le « Programme de suivi des débordements ». Ce programme vise à définir les exigences et les objectifs de rejet aux cours d'eau.
- ⦿ La Ville **doit** mettre en place des mesures visant l'atteinte des exigences de rejets (PTI 2013-2020).
  - Annonce officielle à l'automne 2010;
  - La Ville s'est engagée à réaliser des ouvrages de rétention, des travaux de réhabilitation sur ses collecteurs ainsi que le redimensionnement de certains autres pour des travaux totalisant 222,8 M\$.

# QU'EST-CE QU'UN OUVRAGE DE RÉTENTION ?

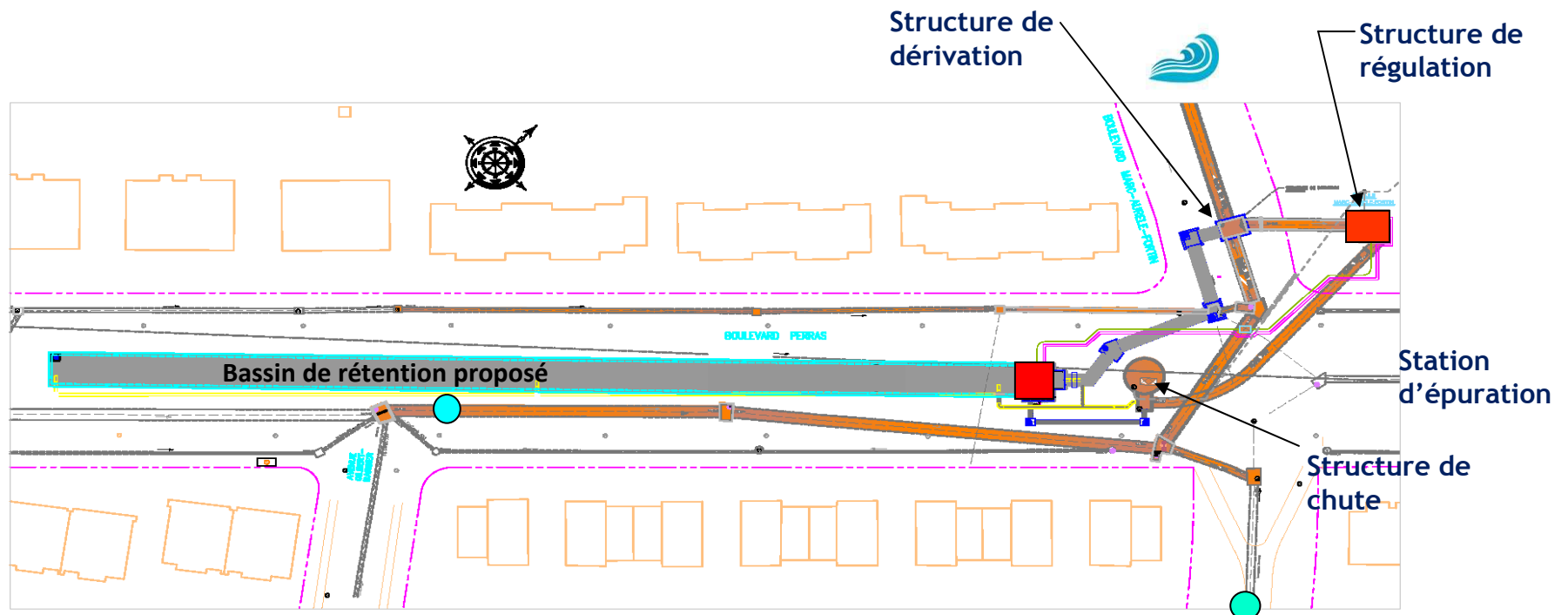


# QU'EST-CE QU'UN OUVRAGE DE RÉTENTION?



# QU'EST-CE QU'UN OUVRAGE DE RÉTENTION?

## Comment fonctionne un ouvrage de rétention?



# DESCRIPTION DU PROJET

## Objectifs

Le bassin de rétention WILLIAM est un projet qui a pour objectif principal la **réduction** de la fréquence et du volume **des eaux usées non traitées rejetées au fleuve Saint-Laurent** lors de fortes pluies.

- ◉ Le projet vise à réduire le nombre de déversements au fleuve Saint-Laurent de façon à atteindre les objectifs environnementaux de rejets fixés dans l'entente avec le ministère du Développement durable, de l'Environnement et de la Lutte contre les changements climatiques (MDDELCC) soit à une fois aux six ans.
- ◉ Le projet permettra également de rehausser le niveau de service des collecteurs William et Saint-Jacques d'Youville en offrant une protection décennale.
- ◉ Le projet de l'ouvrage William est inclus dans le protocole d'entente Fonds chantier Canada-Québec et est financé à 66 %.

# FICHE RÉSUMÉ DU PROJET



- ⦿ **Entrepreneur** : Le Groupe TNT
- ⦿ **Volume de l'ouvrage de rétention** : 12 000 m<sup>3</sup>
- ⦿ **Coûts** : 34 867 796 \$
- ⦿ **Durée** : 15 mois (avril 2018 à juillet 2019)



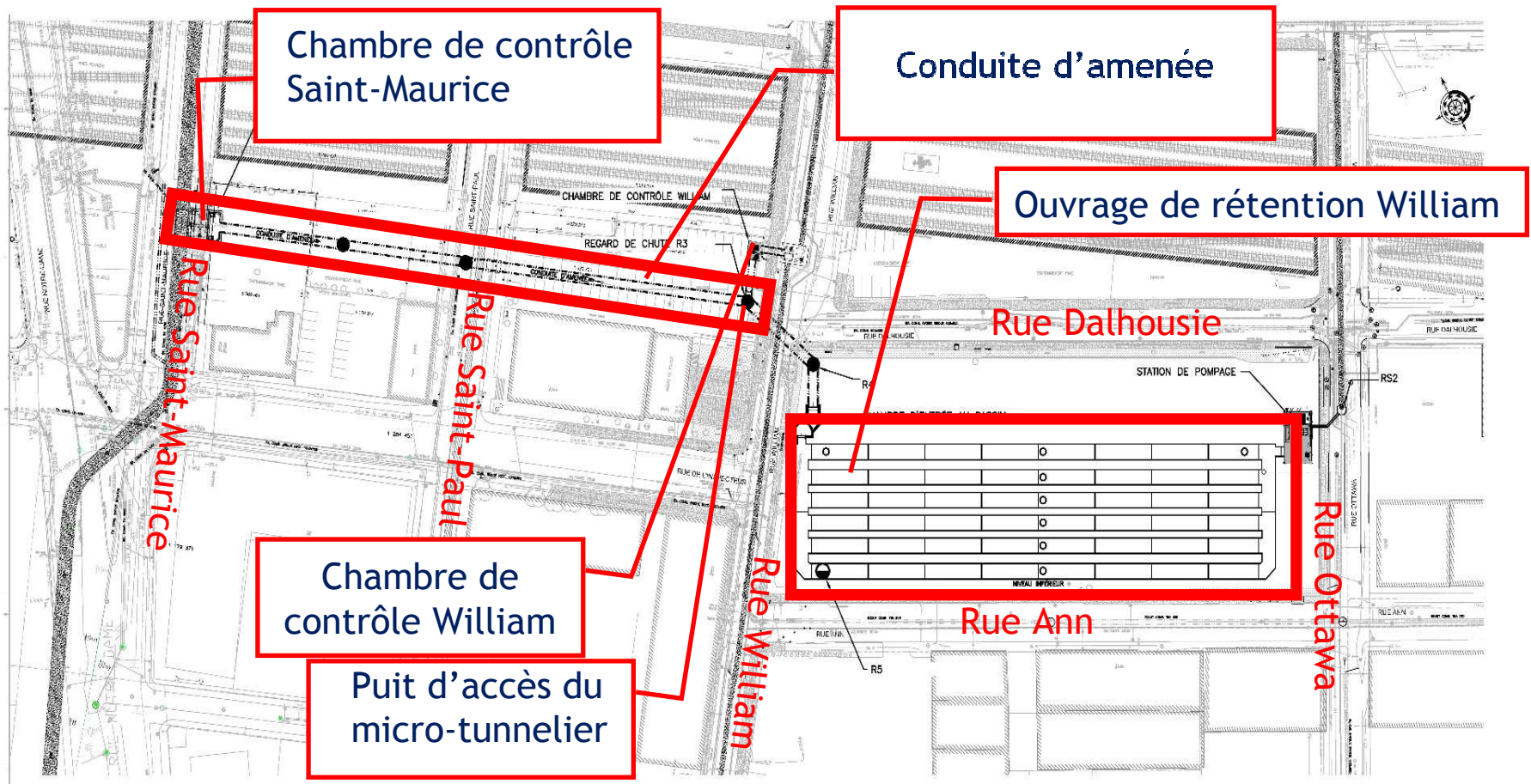
# DESCRIPTION DU PROJET

## Objectifs



# DESCRIPTION DU PROJET

## Localisation du projet



## Diapositive 10

---

**JT5**

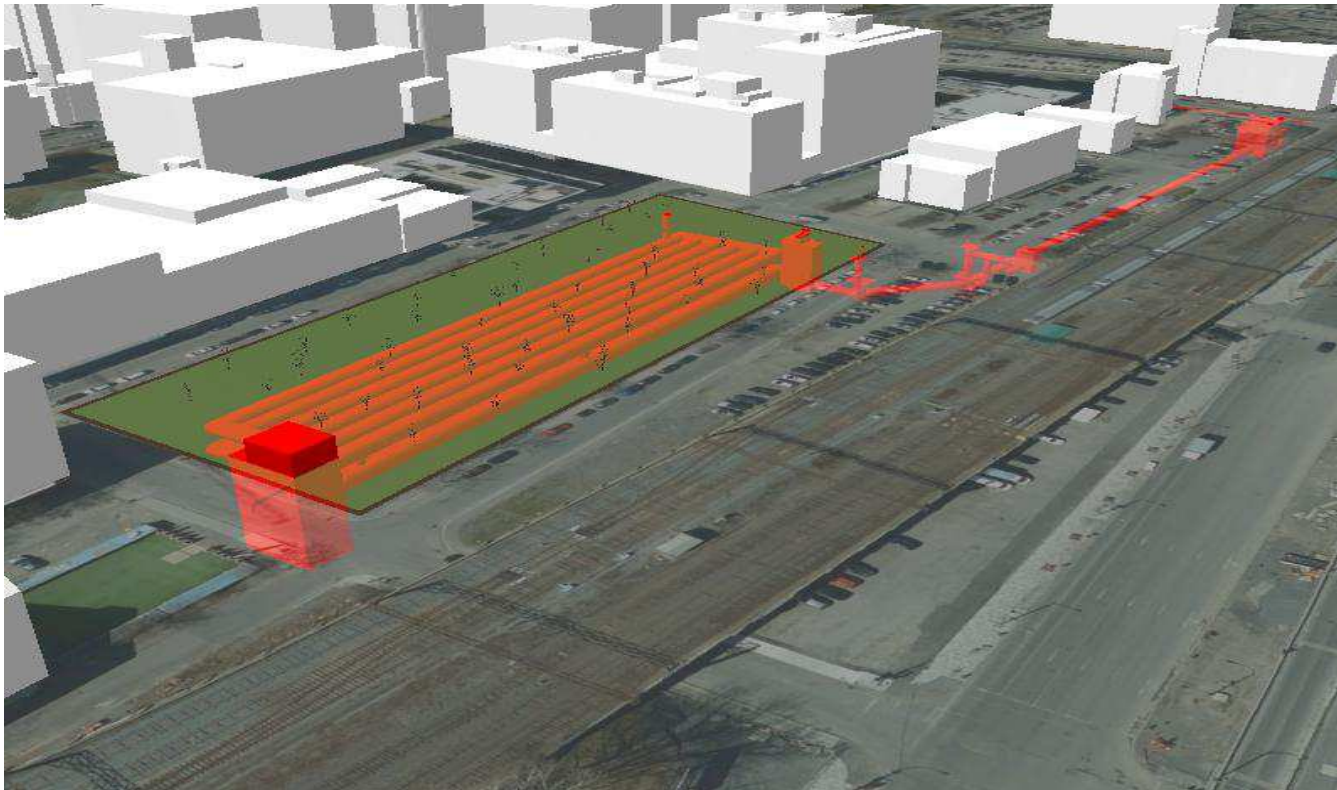
Utiliser toujours les bons termes

J-S T; 2018-04-03

# DESCRIPTION DU PROJET

## Le bassin

Bassin composé de conduites dont les diamètres varient entre 3 300 et 3 600 mm (11 à 12 pieds) offrant une capacité de rétention de 12 000 m<sup>3</sup> (soit l'équivalent de 5 piscines olympiques).



# DESCRIPTION DU PROJET

Techniques d'excavation analysées pour la construction de la conduite d'amenée

Forage avec un micro-tunnelier

# DESCRIPTION DU PROJET

## Techniques d'excavation analysées pour la construction de la conduite d'amenée

Excavation  
en tranchée ouverte (standard)



# DESCRIPTION DU PROJET

## Techniques retenues par l'entrepreneur

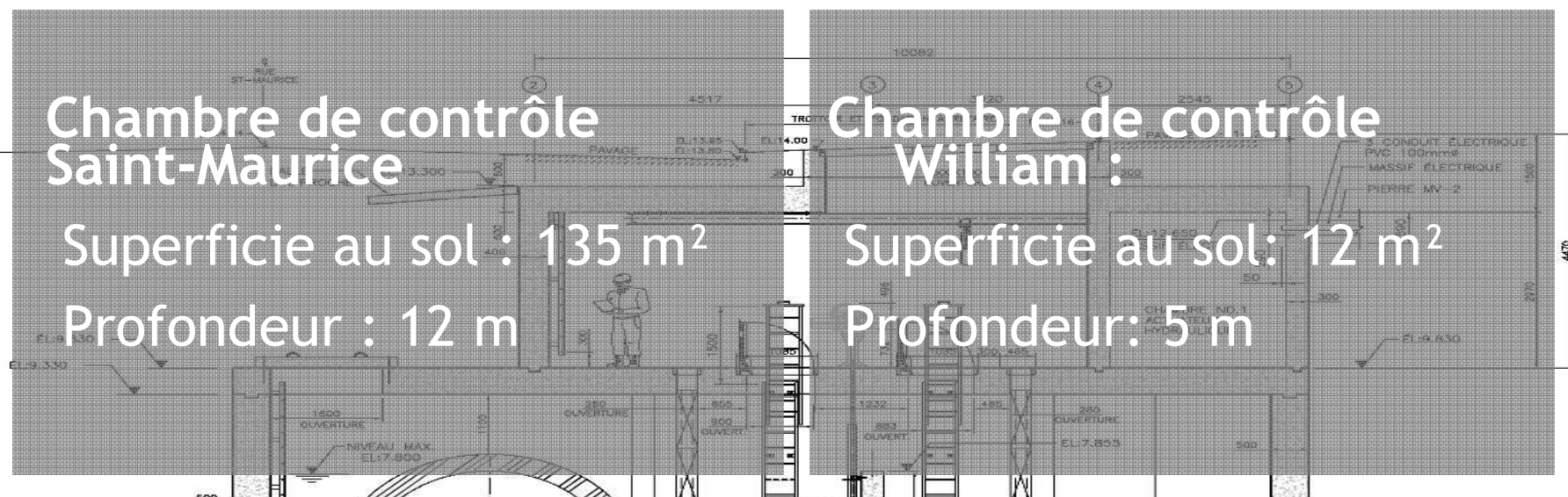
### ⦿ Micro-tunnelier

- Travaux souterrains
- Travaux moins bruyants
- Impacts sur la circulation minimisés
- Travaux plus rapides



# DESCRIPTION DU PROJET

## Structures Saint-Maurice et William



Ces structures dérivent les eaux des collecteurs Saint-Jacques d'Youville et William (situés sous les rues Saint-Maurice et William) vers le bassin de rétention.



# DESCRIPTION DU PROJET

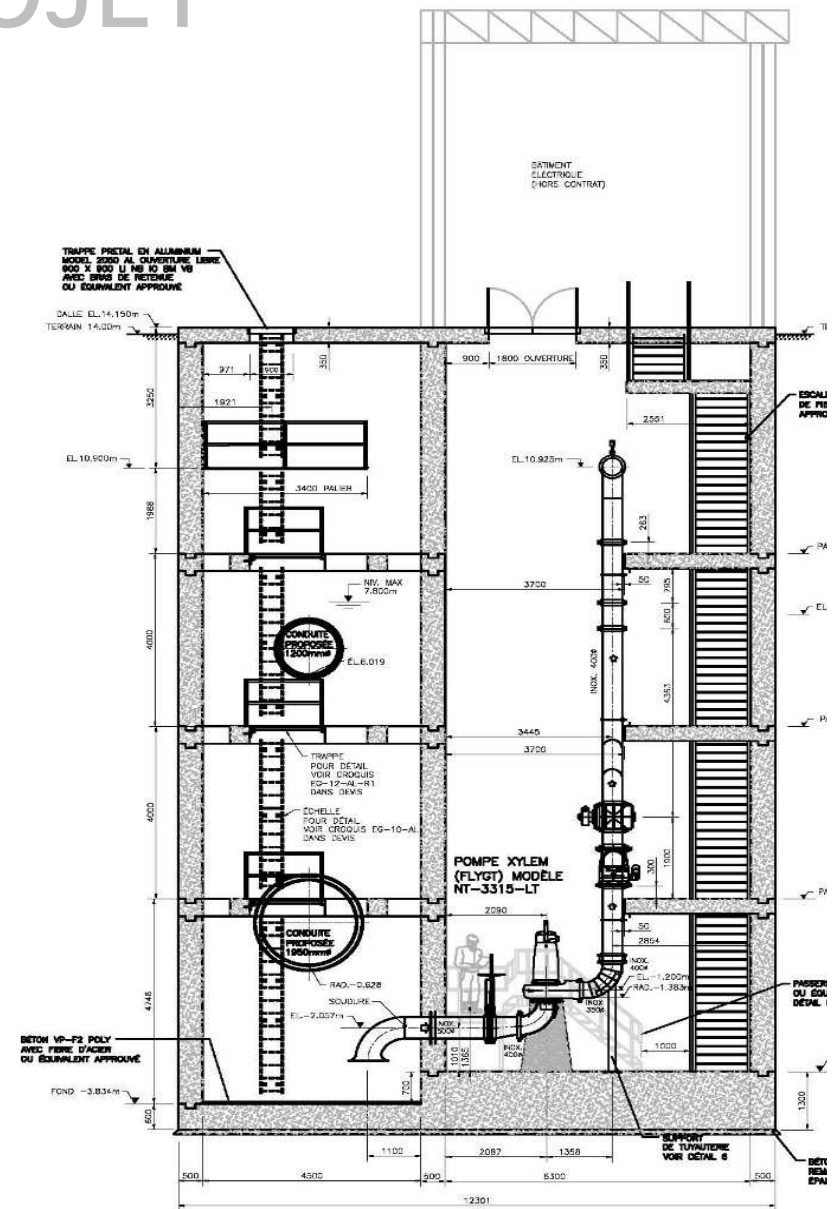
## Poste de pompage

**Superficie au sol :**  
100 m<sup>2</sup> (occupe moins de 2 %  
de la superficie du futur  
parc)

**Profondeur :**  
18,5 m

**Capacité de pompage :**  
520 litres/sec.

Cette station de pompage  
permet de vider le bassin  
de rétention en moins de  
12 heures.



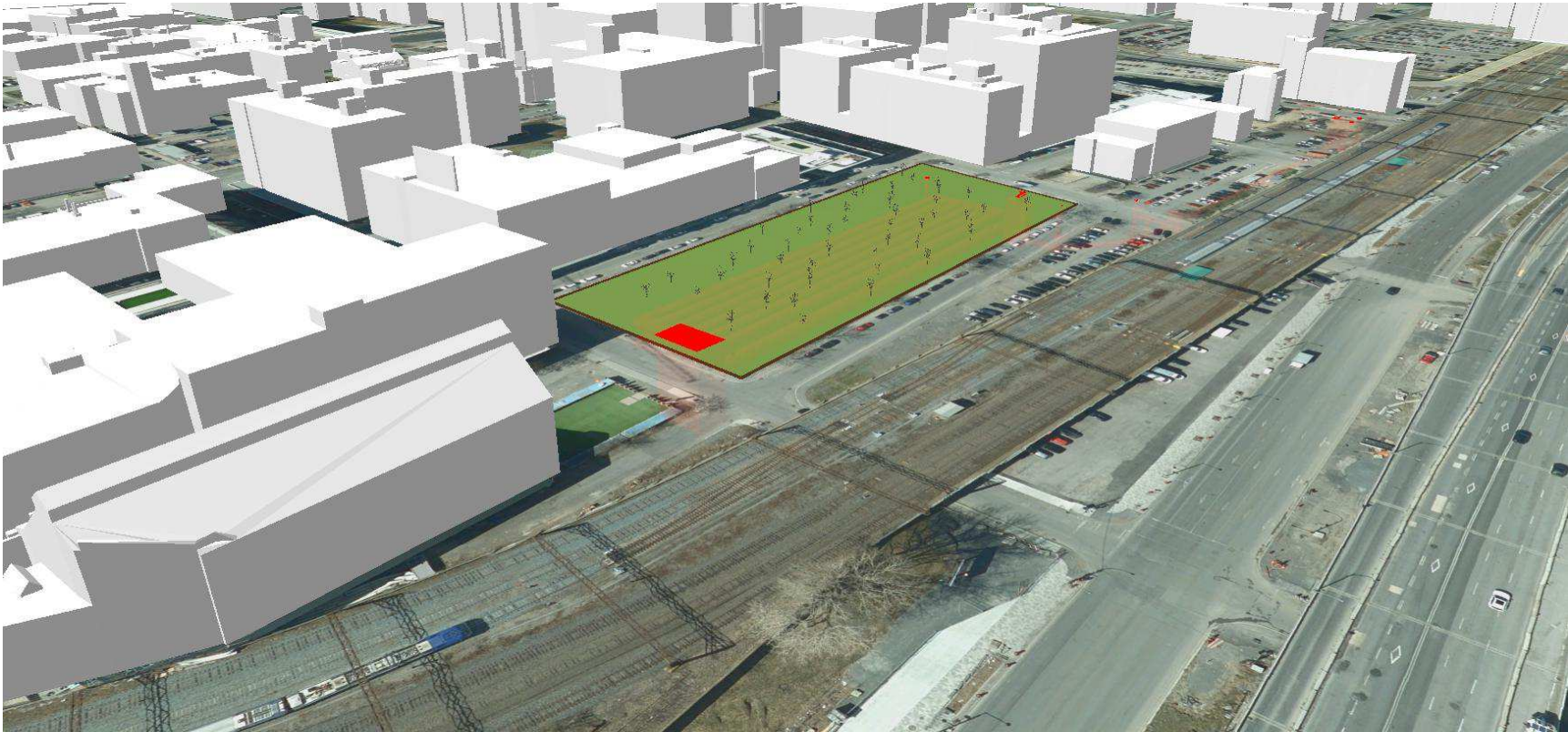
# DESCRIPTION DU PROJET

## Aménagement du Parc Mary-Griffin

- ⦿ Un parc avec sera aménagé dans le quadrilatère, au-dessus du bassin
- ⦿ Les travaux débuteront après ceux de la Ville et du R.E.M.
- ⦿ Les citoyens ont été consultés sur la vision du parc lors d'une concertation publique en janvier 2018

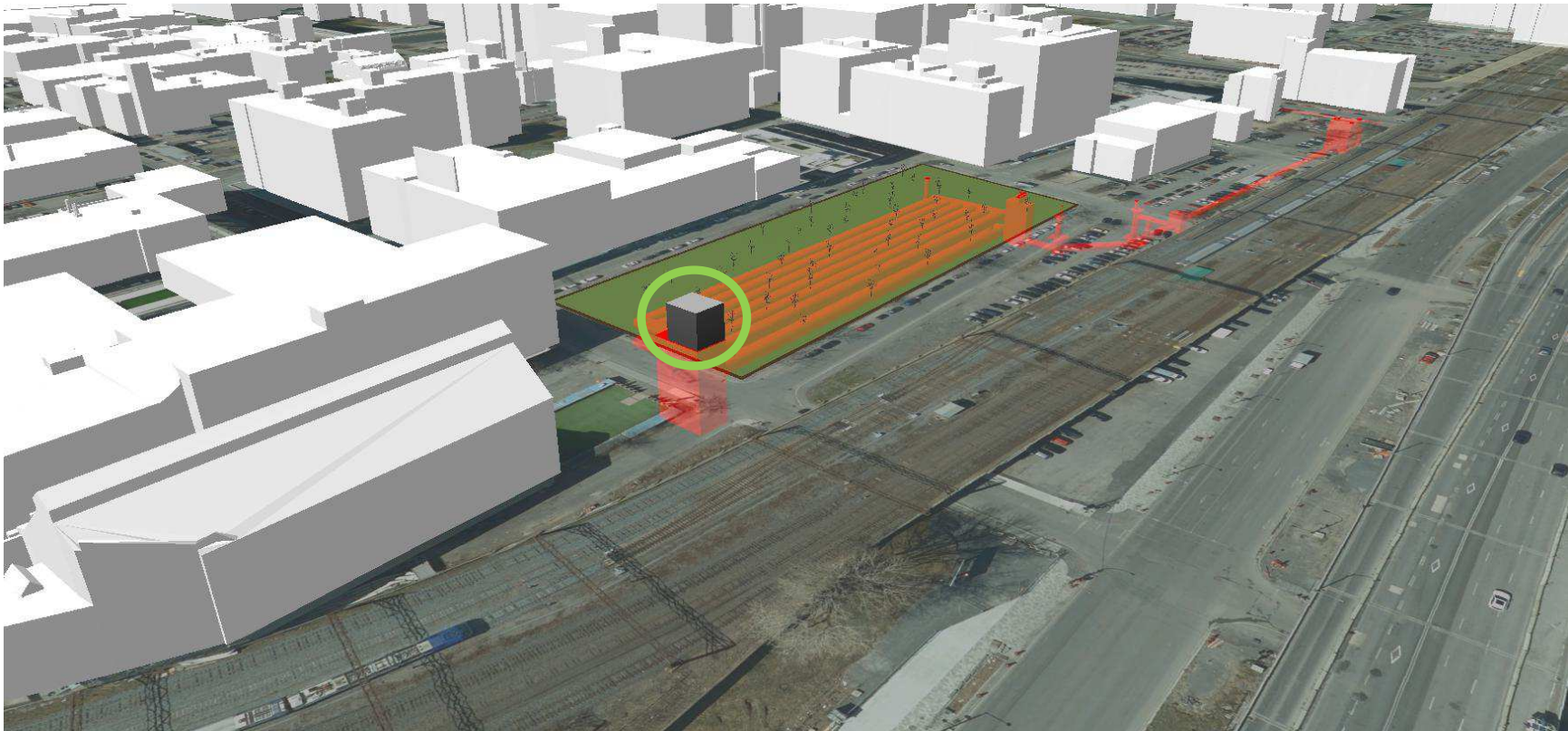
# DESCRIPTION DU PROJET

Bâtiment technique hors-sol surplombant la station de pompage occupant moins de 2 % de la superficie du terrain



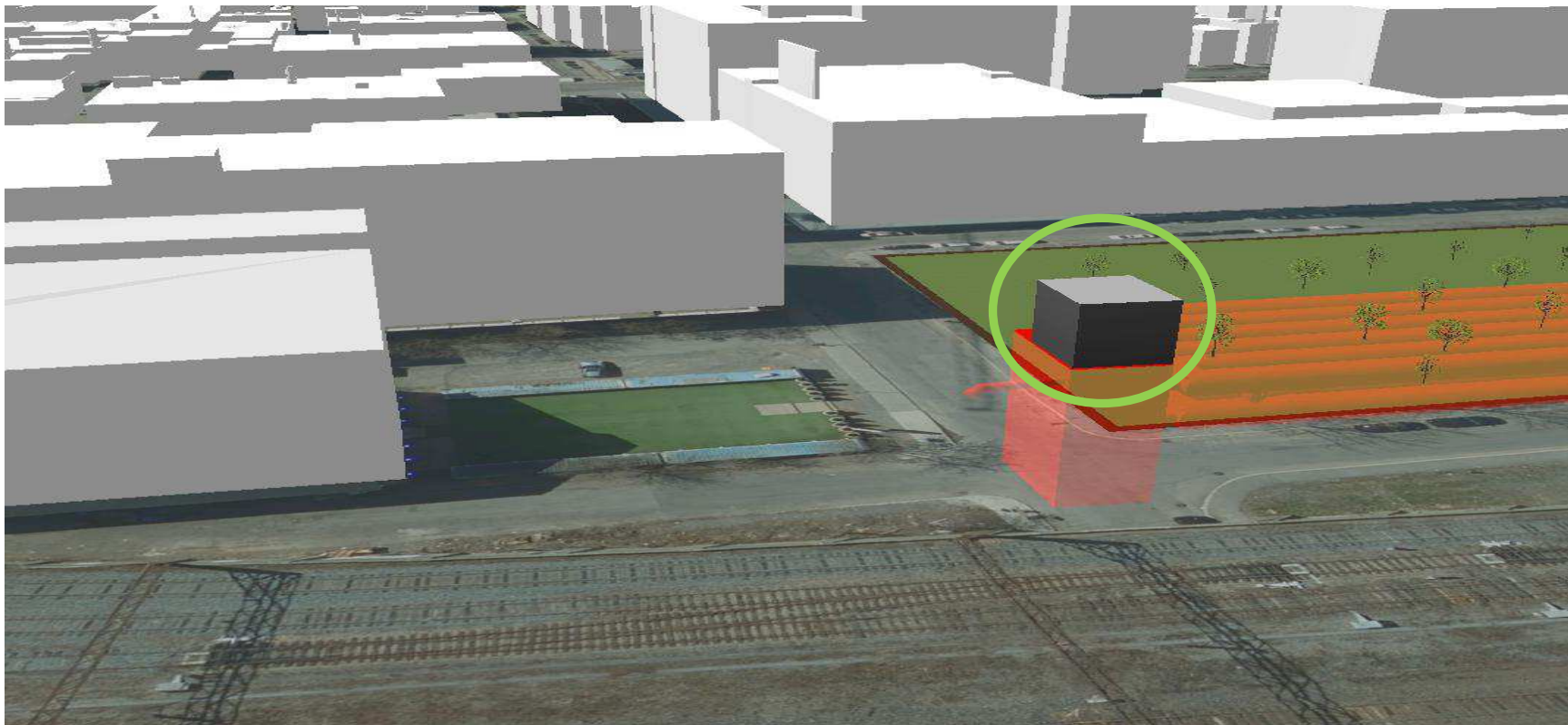
# DESCRIPTION DU PROJET

Bâtiment technique hors-sol surplombant la station de pompage occupant moins de 2 % de la superficie du terrain



# DESCRIPTION DU PROJET

Bâtiment technique hors-sol surplombant la station de pompage occupant moins de 2 % de la superficie du terrain



# ÉCHÉANCIER

## Phase 1 (2018-2019)

- Fouilles archéologiques
- Forage en tunnel de la conduite d'amenée
- Réhabilitation des sols
- Construction du bassin de rétention

## Phase 2 (2019)

- Construction du bâtiment technique hors-sol surplombant la station de pompage

# SÉQUENTIEL DES TRAVAUX

## Phase 1 \* (2018-2019)

- ◉ Mobilisation 23 avril 2018
- ◉ Fouilles archéologiques - 4 à 6 semaines
- ◉ Forage en tunnel de la conduite d'amenée et mise en place du soutènement pour la construction du bassin de rétention dès mai 2018
- ◉ Construction de la chambre de contrôle Saint-Maurice dès avril 2018
- ◉ Construction de la station de pompage - mai à octobre 2018
- ◉ Construction du bassin de rétention de mai à décembre 2018
- ◉ Construction de la chambre de contrôle William en août 2018

\* Selon les délais contractuels, l'entrepreneur dispose d'une période de 460 jours calendriers (fin juillet 2019) pour réaliser l'ensemble des travaux. Toutefois, la Ville travaille actuellement avec l'entrepreneur afin d'optimiser le calendrier des travaux et étudie la possibilité de terminer les travaux en janvier 2019.

# SÉQUENTIEL DES TRAVAUX

## Phase 2 (2019)

- ⦿ Construction du bâtiment technique hors-sol surplombant la station de pompage
- ⦿ L'appel d'offres est prévu à l'automne 2018
- ⦿ Les travaux débuteront en 2019 suite à la réalisation de la phase 1

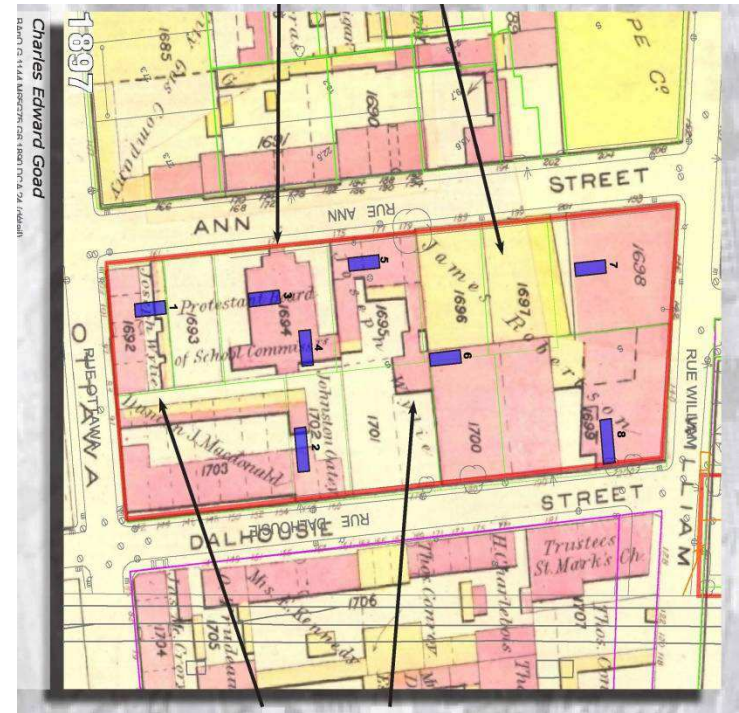


# SÉQUENCE DES TRAVAUX

## Fouilles archéologiques

Le potentiel de ce secteur est fort puisque plusieurs sites importants se sont succédés à l'emplacement du bassin de rétention, soit :

- la boulangerie Joseph Wylie (première moitié du 19<sup>e</sup> siècle jusqu'en 1907);
- la fabrique de charrue James Patterson (dernier quart du 19<sup>e</sup> siècle);
- une manufacture de scies et de tuyaux de James Robertson (1850-1950);
- l'école protestante Ann Street School (1850-1907);
- et la fabrique de chapeaux Buckley Brooks Hat Manufacturing Co.



4 à 6 semaines de fouilles archéologiques sur le site de l'ouvrage de rétention et le long de la conduite d'amenée.

# GESTION DES IMPACTS

TRAVAUX

CIRCULATION

SERVICES

INFORMATION

# GESTION DES IMPACTS

## TRAVAUX

### Le quartier Griffintown

Le quartier Griffintown est en transformation depuis quelques années. La densification nécessite une mise à jour des infrastructures de l'eau afin d'assurer un service de qualité 24h/24h, 7j/7j et 365 jours par année. De plus, une mise à jour des infrastructures souterraines des utilités publiques (Énergir, Bell, câble etc.) est également arrimée aux travaux.

La Ville coordonne ses travaux dans le secteur, met de l'avant toutes les mesures de mitigation possibles afin de réduire les impacts, et communiquera les informations concernant le chantier aux résidents et commerçants de façon électronique :

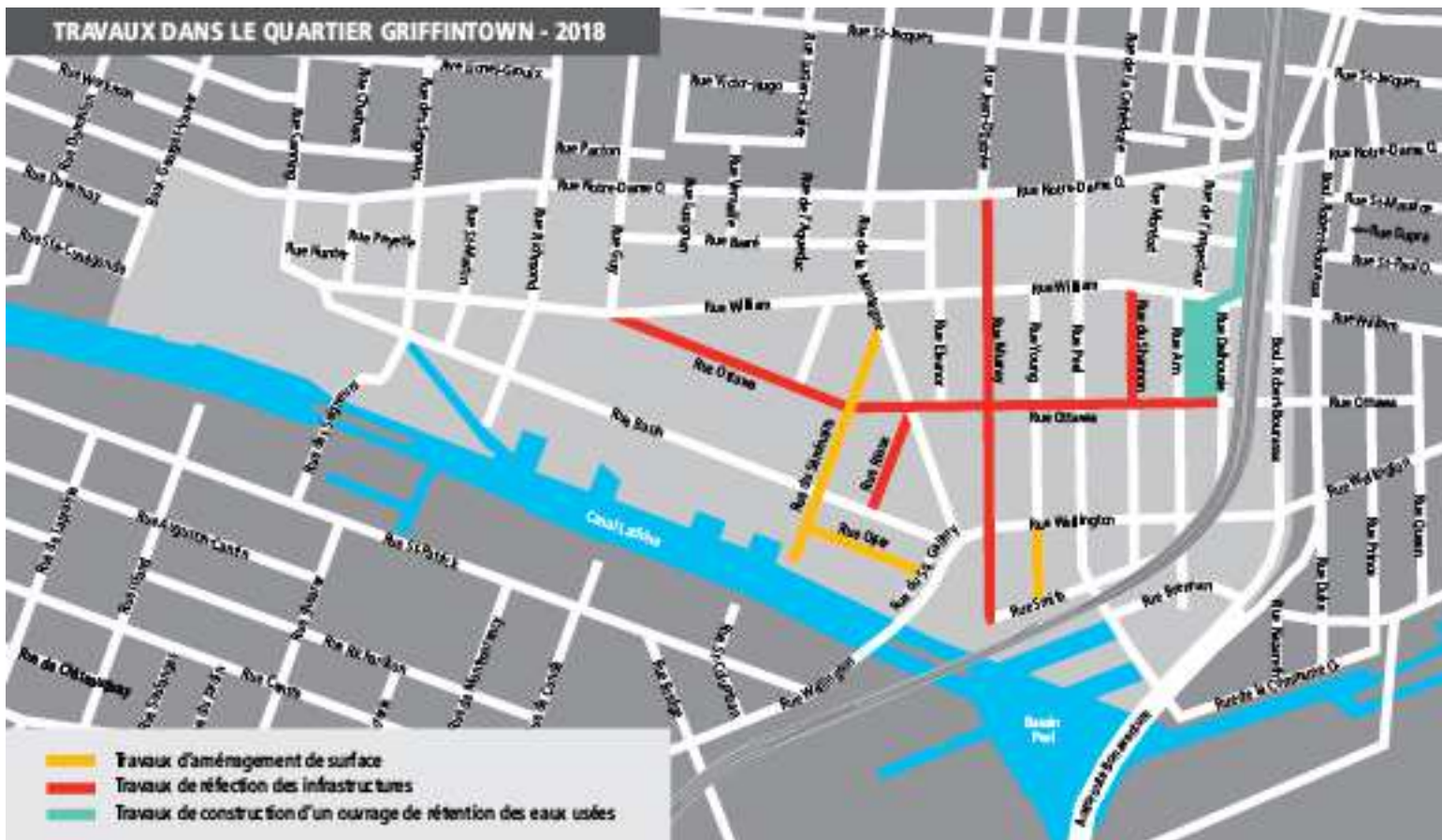
- un site Internet dédié sera mis sur pied;
- une infolettre sera également transmise aux abonnés;
- la Ville travaille également avec les compagnies de gestion des immeubles afin de transmettre les informations par courriel aux propriétaires d'unités de condo.

# GESTION DES IMPACTS

## Le quartier Griffintown

TRAVAUX

Travaux prévus et en cours dans le secteur en 2018 :



# GESTION DES IMPACTS

## TRAVAUX

### Contrôle de la poussière, du bruit et des vibrations

Comme pour tous les travaux de construction en milieu urbain, ces travaux peuvent générer certains désagréments pour les citoyens en bordure du chantier.

### Stationnement

Le stationnement public temporaire situé dans le quadrilatère concerné par les travaux sera fermé dès le 11 avril 2018 afin de permettre à l'entrepreneur de se mobiliser.

# GESTION DES IMPACTS

TRAVAUX

## Contrôle de la poussière, du bruit et des vibrations

### La poussière

Des mesures seront prises afin d'entretenir la zone du chantier.

- Un nettoyage des rues entourant le chantier sera effectué régulièrement.

### Le bruit et les vibrations

- Les camions, les grues et les génératrices produiront du bruit;
- L'enfoncement d'environ 200 pieux (durée d'un mois) produira du bruit;
- Tous les efforts nécessaires seront consacrés pour effectuer les travaux en respectant les règlements de l'arrondissement (horaire de travail, bruit, etc.);
- Un système de sismographes sera installé pendant la durée des travaux afin de monitorer en continu le niveau des vibrations produites par les travaux. Les sismographes seront installés en suivant la zone des travaux près des condominiums;
- Deux systèmes d'acquisition du bruit seront positionnés près des condominiums.

# GESTION DES IMPACTS

## CIRCULATION

### Gestion de la circulation

#### Route de transit pour poids lourds

- ◉ Les camions accéderont au chantier par la rue de l'Inspecteur via la rue Notre-Dame.

#### Fermeture de rues

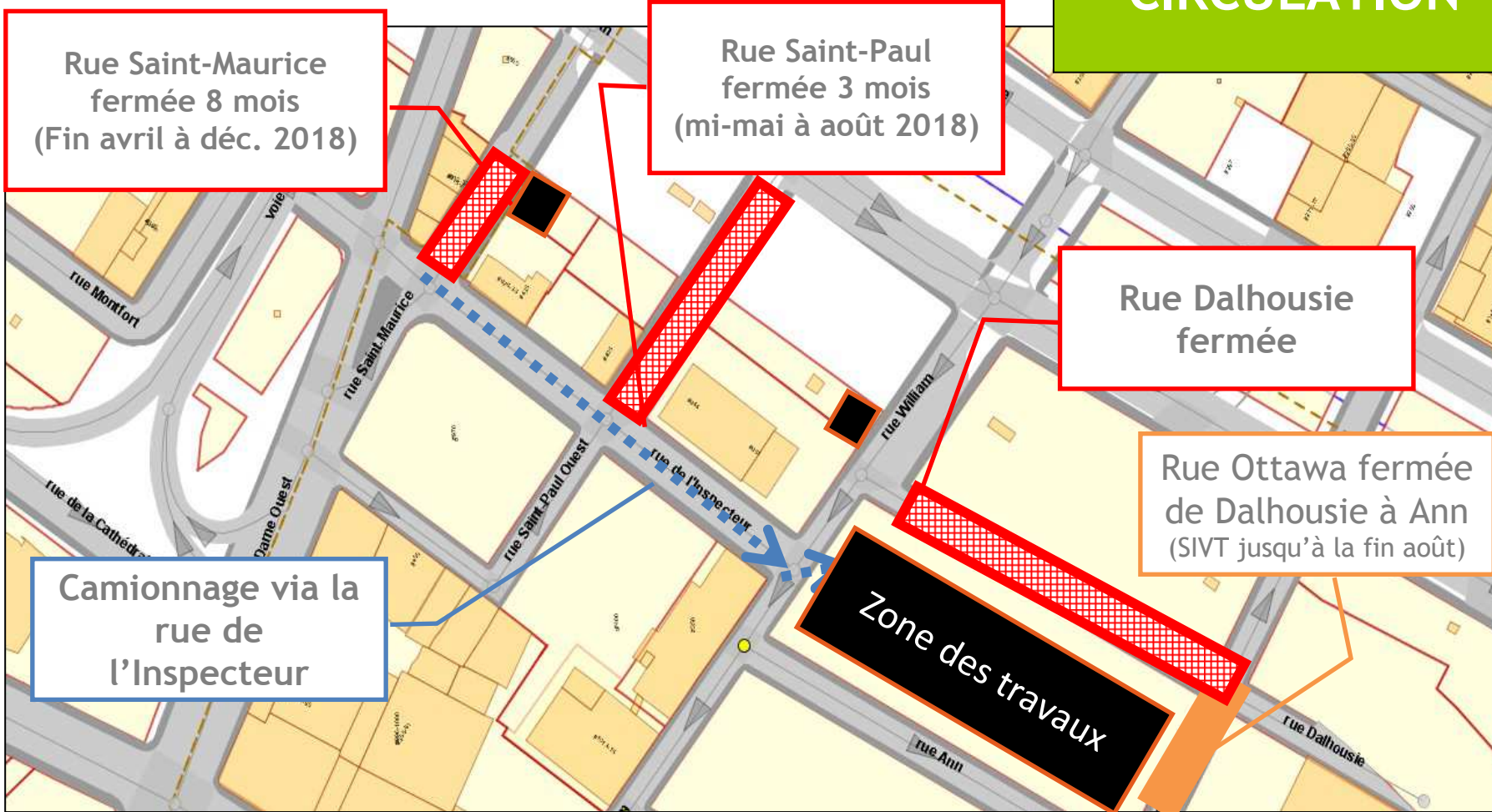
- ◉ La rue Dalhousie sera fermée entre les rues Ottawa et William pour la durée des travaux;
- ◉ La rue Saint-Maurice sera fermée pour une durée d'environ 8 mois (fin avril à décembre 2018);
- ◉ La rue St-Paul sera fermée pour une période d'environ 3 mois (mi-mai à août). De plus, le sens de circulation sera modifié afin que le poste de police soit accessible.

#### Chemins de détour

- ◉ Des chemins de détour seront suggérés en périmètre des travaux sur des panneaux de signalisation clairs et visibles.

# GESTION DES IMPACTS

## CIRCULATION





# GESTION DES IMPACTS

## Transport collectif et services d'urgence

### CIRCULATION

#### Maintien du transport collectif

- ◉ La STM sera avisée de toute modification sur la zone de chantier afin de maintenir un service en tout temps.

#### Maintien des services d'urgence

- ◉ Les services d'urgence seront avisés de toute modification sur la zone de chantier afin de maintenir un service de qualité aux citoyens. Police (poste de quartier), pompiers, ambulances (Urgence-santé).

#### Maintien des services postaux

- ◉ Aucun changement.

# GESTION DES IMPACTS

## Maintien des services aux citoyens

### SERVICES

#### Collectes

Les horaires de collectes seront respectés pour :

- ordures ménagères
- recyclage
- collecte des résidus verts
- déneigement

# GESTION DES IMPACTS

## Communication de chantier

La Ville de Montréal restera en contact avec les résidents du secteur tout au long des travaux.

INFORMATION

### Avis

Des informations seront acheminées aux résidents à toutes les étapes importantes des travaux ou pour toute communication importante.

### Ligne téléphonique

Le résident qui a des questions pourra contacter la Ville en tout temps en joignant la ligne Info-travaux du lundi au vendredi entre 8 h 30 et 16 h 30 au **514 872-3777**. En dehors de ces heures les citoyens sont invités à communiquer au **311**.

### Internet

Le site [www.ville.montreal.qc.ca/chantiers](http://www.ville.montreal.qc.ca/chantiers) mettra en ligne tous les avis, cartes et informations concernant les travaux.

Une page dédiée aux travaux dans le secteur Griffintown sera mise en ligne.


# GESTION DES IMPACTS

## Communications avec les citoyens

INFORMATION

- ◉ Ligne téléphonique Info-travaux : **514 872-3777**
- ◉ Ligne **311**
- ◉ Avis distribués par courrier électronique
- ◉ Courriel : **info-travaux@ville.montreal.qc.ca**
- ◉ Site Internet : **www.ville.montreal.qc.ca/chantiers**
- ◉ Panneaux de chantier

# FIN DE LA PRÉSENTATION



# OUVRAGE DE RÉTENTION WILLIAM

## SÉANCE D'INFORMATION AUX CITOYENS

JEUDI 12 AVRIL 2018

**André Lemieux, ing.**

Surintendant, Division collecteurs et bassins de rétention  
Ville de Montréal, Service de l'eau, Direction de l'épuration des eaux usées