



## La sécurité incendie à la maison

### Faites un crochet dans les cases qui s'appliquent à votre résidence :

Chez moi...

- on retrouve des articles de fumeur ou des objets à flamme nue (ex. bougies)
- on fait de la cuisson
- il y a un système de chauffage ou des appareils électriques



### Qui ne répond pas à l'une ou l'autre de ces conditions?

Sur le territoire de l'île de Montréal, comme ailleurs, elles constituent les trois principales causes d'incendie.

Nathalie Bédard  
agente de prévention

## Prévention des incendies

Nul n'est à l'abri d'un accident ou du mal fonctionnement d'un appareil électrique ou d'un système de chauffage. Des gestes simples peuvent toutefois améliorer notre sécurité incendie.

### À la cuisine

- La cuisson des aliments nécessite une surveillance constante.
- En cas de feu dans un récipient, couvrez-le avec son couvercle et éteignez le rond. N'y lancez pas d'eau, ni de farine, ni quoi que ce soit d'autres. Ne vous déplacez jamais avec le récipient en feu.

### Articles de fumeur et à flamme nue

- Demandez aux enfants d'aviser un adulte s'ils trouvent un briquet ou des allumettes.
- Ne fumez pas au lit et ne laissez pas une cigarette brûler sans surveillance.
- Fixer solidement les bougies dans des contenants de verre conçus à cet effet pour éviter tout contact de la flamme avec des matériaux combustibles.
- Éteignez les bougies avant de quitter une pièce et lorsque vous allez au lit.

### Électricité et systèmes de chauffage

- Utilisez un adaptateur à prises multiples avec disjoncteur intégré si vous devez brancher plusieurs appareils sur un même circuit.
- N'utilisez pas les rallonges de façon permanente et remplacez les rallonges endommagées.
- Pour toutes réparations et installations, faites appel à un électricien qualifié.
- Si votre système de chauffage fonctionne avec un combustible (ex. gaz naturel, mazout et bois), il doit être vérifié périodiquement par un professionnel certifié.



## Avertisseur de fumée

Selon le règlement en vigueur sur l'île de Montréal, chaque étage de votre résidence doit être muni d'un avertisseur de fumée fonctionnel. Il s'agit de l'appareil le moins coûteux et le plus facile à installer et à entretenir pour vous alerter de la présence de fumée au début d'un incendie.

- Effectuez l'installation et l'entretien de l'avertisseur selon les recommandations du fabricant.
- L'avertisseur a une durée de vie d'environ dix ans. La date de remplacement apparaît désormais sur le boîtier à l'achat.
- Vérifiez le fonctionnement de l'avertisseur de fumée tous les mois en appuyant sur le bouton d'essai.
- Changez la pile aux changements d'heure, au printemps et à l'automne. Il existe aussi des modèles munis d'une pile au lithium, qui dure toute la vie de l'appareil.
- Testez l'avertisseur, à l'aide de fumée, une fois par année.
- S'il se déclenche inutilement à répétition, déplacez-le ou optez pour un modèle muni de la fonction d'arrêt temporaire (silence).

## Avertisseur de monoxyde de carbone

Le monoxyde de carbone (CO) est le résultat d'une combustion incomplète qui produit un gaz inodore, incolore, insipide, non irritant et toxique. Ce gaz peut être mortel, même à faible concentration dans l'air ambiant. Les symptômes d'une intoxication au CO sont similaires à ceux d'une gastro-entérite : maux de tête, nausées, fatigue, étourdissements.

- L'installation d'un avertisseur de CO est fortement recommandée lorsque le logement est muni d'un équipement fonctionnant par principe de combustion (ex. foyer et appareil de chauffage au gaz ou au mazout) ou s'il y a un garage attenant.
- Effectuez l'installation, la vérification et l'entretien de l'avertisseur selon les recommandations du fabricant.

## Extincteur portatif

Toute résidence devrait être équipée d'un extincteur portatif et les occupants devraient en connaître le fonctionnement afin d'être en mesure de contrôler un début d'incendie.



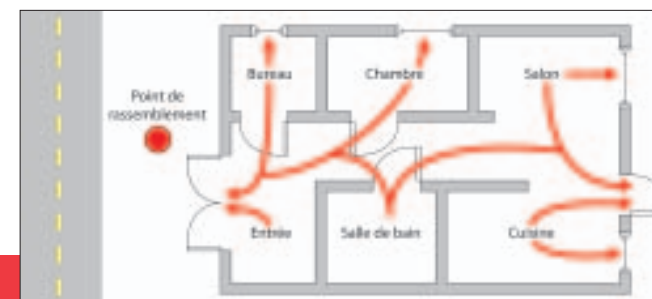
- Procurez-vous un extincteur portatif à poudre chimique ayant une classification minimale de 2A-10BC. Ce type d'extincteur convient pour tous les types de feu pouvant survenir à la maison.
- Installez l'extincteur dans un endroit sécuritaire, de préférence près d'une sortie.

### Utilisation de l'extincteur portatif :

- Assurez-vous que la résidence a été évacuée et que le service d'incendie a été appelé avant de tenter de maîtriser le début d'incendie avec l'extincteur. Ne mettez jamais votre vie ou celle des autres en danger.
- Retirez la goupille.
- Placez-vous à une distance de 3 à 4 mètres de l'incendie en vous assurant d'avoir un moyen d'évacuation situé derrière vous.
- Dirigez le jet à la base des flammes.

## Plan d'évacuation

Établissez en famille un plan d'évacuation comprenant deux sorties de secours, toutes les issues possibles pour chaque pièce et un point de rassemblement à l'extérieur. Mettez-le en pratique avec tous les membres de votre famille.



### Au son de l'avertisseur de fumée :

- Évacuez le bâtiment immédiatement par l'issue la plus près.
- Si vous rencontrez une porte fermée, touchez-la du revers de la main. Si elle est chaude, ne l'ouvrez pas! Placez un linge à la base de la porte et dirigez-vous vers la fenêtre afin de signifier votre présence. Si elle est froide, ouvrez la porte lentement et poursuivez votre route jusqu'à l'extérieur.
- Marchez à quatre pattes sous la fumée.
- N'utilisez pas les ascenseurs.
- Procédez au décompte des occupants au point de rassemblement.
- Appelez le 9-1-1 de l'extérieur du bâtiment.
- Ne retournez pour aucune raison à l'intérieur du bâtiment.



Benoit Choquette  
agent de prévention

### Pour plus d'information sur la sécurité incendie

Internet : [ville.montreal.qc.ca/sim](http://ville.montreal.qc.ca/sim)  
 Courriel : [sim@ville.montreal.qc.ca](mailto:sim@ville.montreal.qc.ca)  
 Téléphone : 514 872-3800

Pour signaler une urgence, composez le 9-1-1



## Fire safety at home

### Put a check mark next to statements that apply to your household:

At home...

- We have smokers' articles or open-flame objects (e.g. candles)
- We cook
- We have a heating system or electrical appliances



### Could anyone not answer yes to at least one of these statements?

On the territory of the island of Montréal, as everywhere else, these are the three major causes of fires.

Nathalie Bédard  
agente de prévention

## Fire prevention

Anyone can be victim of an accident or a malfunctioning electrical appliance or heating system. However, simple measures can help improve fire safety.

### In the kitchen

- Cooking food requires constant supervision.
- If a fire breaks out in a pan, put the cover on and turn off the stove burner. Don't throw water, flour or anything else on the fire. Never try to move a pan on fire.

### Smokers' and open-flame articles

- Tell children to go see an adult if they find a lighter or matches.
- Never smoke in bed and don't let a cigarette burn out without surveillance.
- Fix candles solidly in appropriate glass containers in order to avoid all contact of the flame with any combustible material.
- Put out all candles before leaving a room or going to bed.

### Electricity and heating system

- Use a multiple-outlet adaptor with integrated circuit breaker if you must connect several appliances on a same circuit.
- Do not install extension cords for permanent use and replace damaged extension cords.
- For all repairs and installations, call a qualified electrician.
- If your heating system burns fuel (natural gas, oil or wood), it must be checked regularly by a certified professional.



## Smoke alarm

According to the by-law in effect on the Island of Montréal, a working smoke alarm must be installed on every storey in your home. The smoke alarm is the least expensive and easiest to maintain device to install in order to alert occupants of the presence of smoke when a fire breaks out.

- Install and maintain your smoke alarm according to the manufacturer's specifications.
- The life of a smoke alarm is approximately 10 years. When you purchase it, the replacement date is now indicated on the case.
- Check your smoke alarm every month to make sure it is working properly by pushing the alarm test button.
- Change the battery when you change your clock, in the spring and in the fall. Some smoke alarms now come with lithium batteries that will last as long as the alarm itself.
- Using smoke, try setting off your alarm once a year.
- If you continually have problems with your smoke alarm going off for no reason, move it to another location or replace it with an alarm that has a hush button.

## Carbon monoxide alarm

Carbon monoxide (CO), a by-product of incomplete combustion, is an odourless, colourless, tasteless, non irritant and toxic gas. This gas can be deadly even when in low concentrations in the air. Symptoms of carbon monoxide intoxication are similar to those of gastroenteritis: headache, nausea, fatigue and dizziness.

- It is strongly recommended that you install a carbon monoxide alarm in all dwellings that have combustion equipment (fireplace, oil or gas heating system, etc.) or an attached garage.
- Install, verify and maintain your carbon monoxide alarm according to manufacturer's specifications.

## Portable fire extinguisher

Every home should be equipped with a fire extinguisher and its occupants should know how to use it in order to put out any fire outbreak.



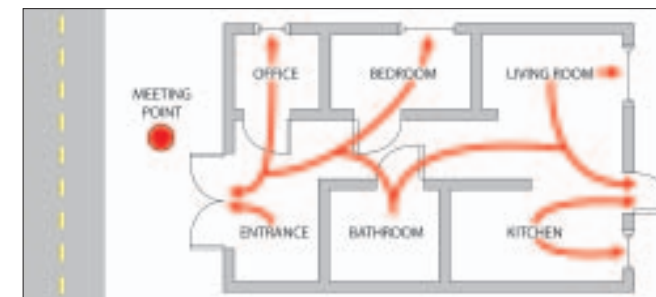
- Buy a dry chemical portable fire extinguisher with a minimum classification of 2A-10BC. This type of extinguisher will work for all types of fires that can happen in a home.
- Install the extinguisher in a safe place, preferably close to an exit.

### Use a portable fire extinguisher according to the following steps:

- Make sure the home has been evacuated and the fire department has been contacted before trying to put out a fire. Never risk your life or that of others.
- Pull out the pin.
- Place yourself at a distance of 3 to 4 meters from the fire and maintain an escape path behind you.
- Aim the stream at the base of the flames.

## Escape plan

Develop an escape plan with your family which identifies two emergency exits, all possible exits for each room and a meeting point outside. Practice it with all members of your family.



### When the smoke alarm goes off:

- Evacuate the building immediately by the nearest exit.
- If you reach a closed door on your way out, touch it with the outside of your hand: If it is hot, do not open it! Place a piece of cloth under the door, and go to the window to signal your presence. If it is cold, open the door slowly and find your way out.
- Crawl under the smoke.
- Do not use the elevators.
- Count the occupants once you get to the meeting point.
- Call 9-1-1 from an outside location.
- Do not return inside the building for whatever reason.



Benoit Choquette  
agent de prévention

### For more information on fire prevention

Internet: [ville.montreal.qc.ca/sim](http://ville.montreal.qc.ca/sim)  
 E-mail: [sim@ville.montreal.qc.ca](mailto:sim@ville.montreal.qc.ca)  
 Telephone number: 514 872-3800

In case of emergency, always dial 9-1-1