

iMAP: SIGNALISATION CULTURELLE ET TOURISTIQUE PIÉTONNE

Étude de faisabilité et projet pilote

**SIVT - Direction des transports
Service de la culture**

4 novembre 2014

Montréal 

Mise en contexte : pourquoi acheminer les piétons?

- Engagement pris lors de la mise à jour de la politique de signalisation touristique (2012).
- Mettre à jour le volet piéton datant de 1992.



Mise en contexte : pourquoi acheminer les piétons?



Montréal 

- « *Que le Service de la culture prenne, conjointement avec les services centraux concernés et les organismes du milieu, les mesures nécessaires afin de développer un système cohérent de signalisation des lieux et des équipements culturels municipaux et privés* ».
- Acheminement = important mandat de Tourisme Montréal
- Projet d’affichage dynamique de la Vitrine culturelle

Mise en contexte : pourquoi acheminer les piétons?

- Action 4.3 de la démarche MADA:
 - « Faire une étude de faisabilité sur la signalisation piétonne comme outil de découverte des attraits touristiques et locaux pour les personnes âgées et réaliser un projet-pilote pour en valider la faisabilité »
- Un système adapté aux personnes âgées sera facile à utiliser par tous les citoyens ainsi que les touristes (Accessibilité universelle)



Mise en contexte : pourquoi acheminer les piétons?

- Projets développés au cas par cas dans les arrondissements et par les services centraux, sans cohérence globale.



Étude de faisabilité : conclusions

- Des systèmes déjà forts qui sont des références connues :
 - Montréal à la carte (colonnes Astral)
 - La même cartographie est utilisée dans le guide officiel de Tourisme Montréal
 - Le système du RÉSO
 - La carte de la STM



Étude de faisabilité : conclusions

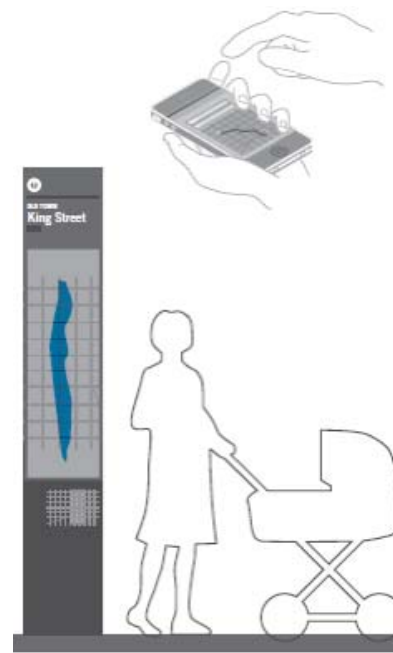
- Une approche de plus en plus commune dans les grandes villes et pôles touristiques du monde
 - Une référence mondiale : Legible London
 - Un système qui joint le physique et le numérique : Toronto 360°



Londres



Bath (UK)



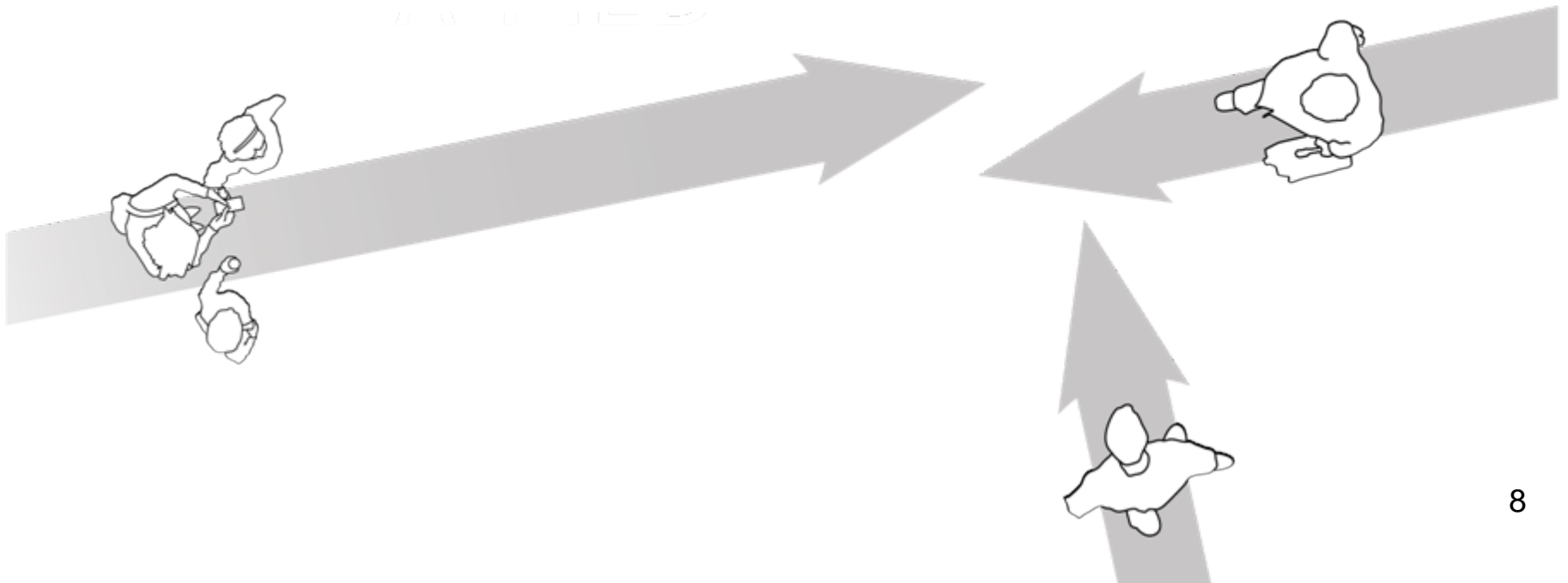
Toronto



Buenos Aires, etc...

Projet proposé : iMap (Montréal à pied)

- Implanter un système de bornes d'acheminement piétons à l'image d'une métropole piétonne, intelligente, culturelle et de design
- Ces bornes pourront être des points d'accès WIFI et certaines auront un affichage dynamique
- Elles seront intégrées aux autres systèmes déjà existants afin d'offrir une chaîne d'acheminement complète
- Ces bornes seront une référence reconnue sur l'ensemble du territoire.



iMAP : Un agent liant dans le cocktail des transport

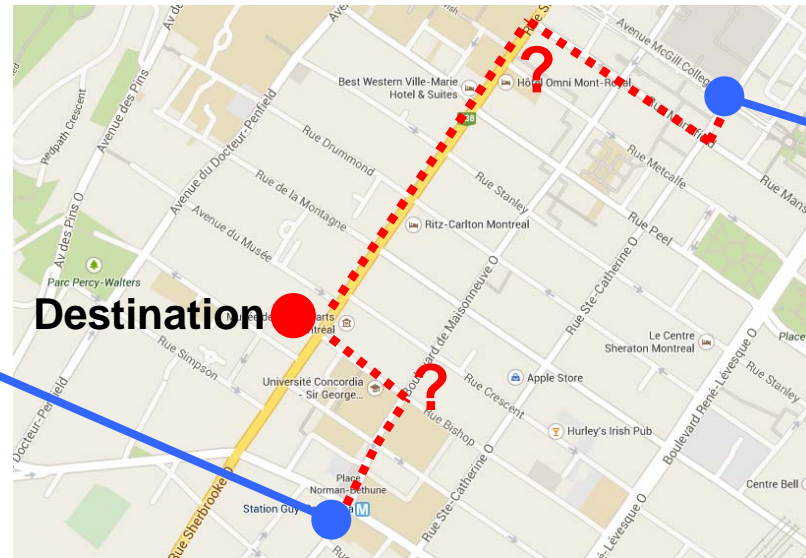
- Un chaînon essentiel de l'intermodalité : la marche!



iMAP : améliorer les systèmes existants



Colonnes Astral



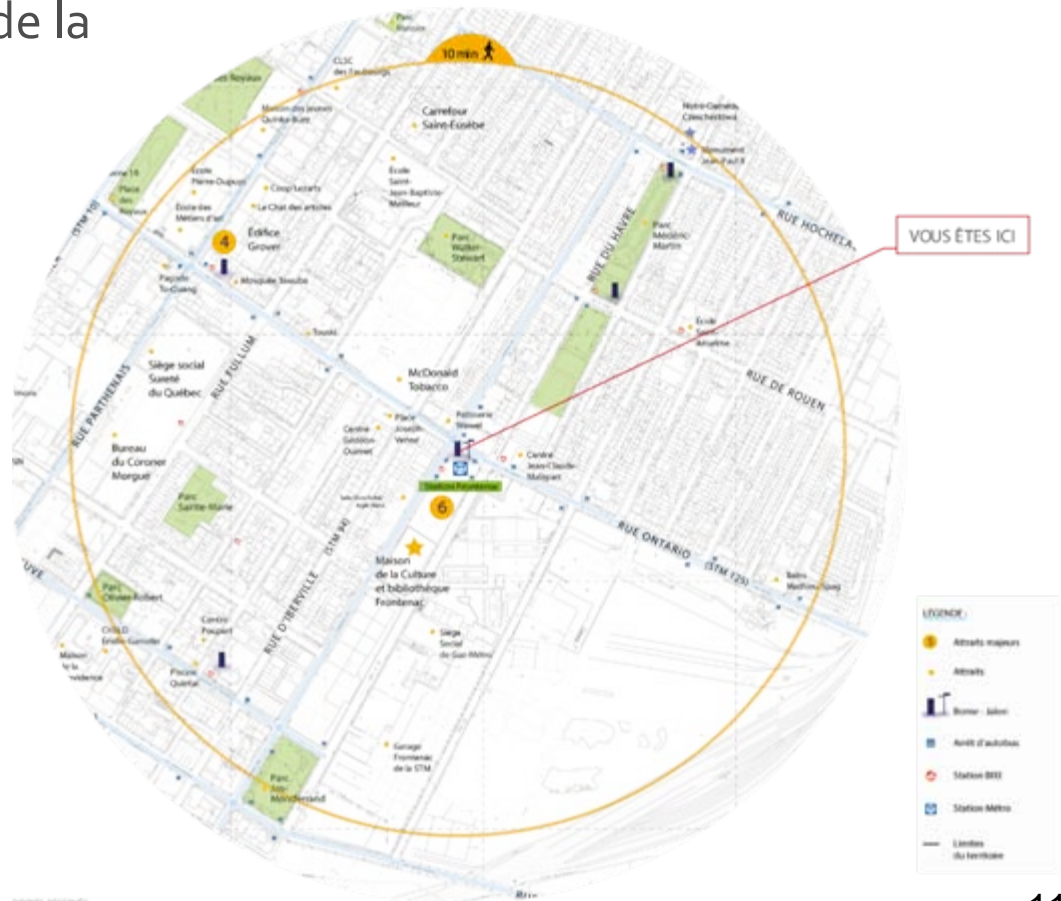
- Partir des arrêts de TC, taxi, etc.
- Compléter le réseau existant par l'ajout de bornes, selon les besoins des piétons
- Mettre à jour *Montréal à la carte* par un système graphique plus intuitif
- Ajouter de l'affichage dynamique où c'est pertinent



Nouveaux Abribus Québecor

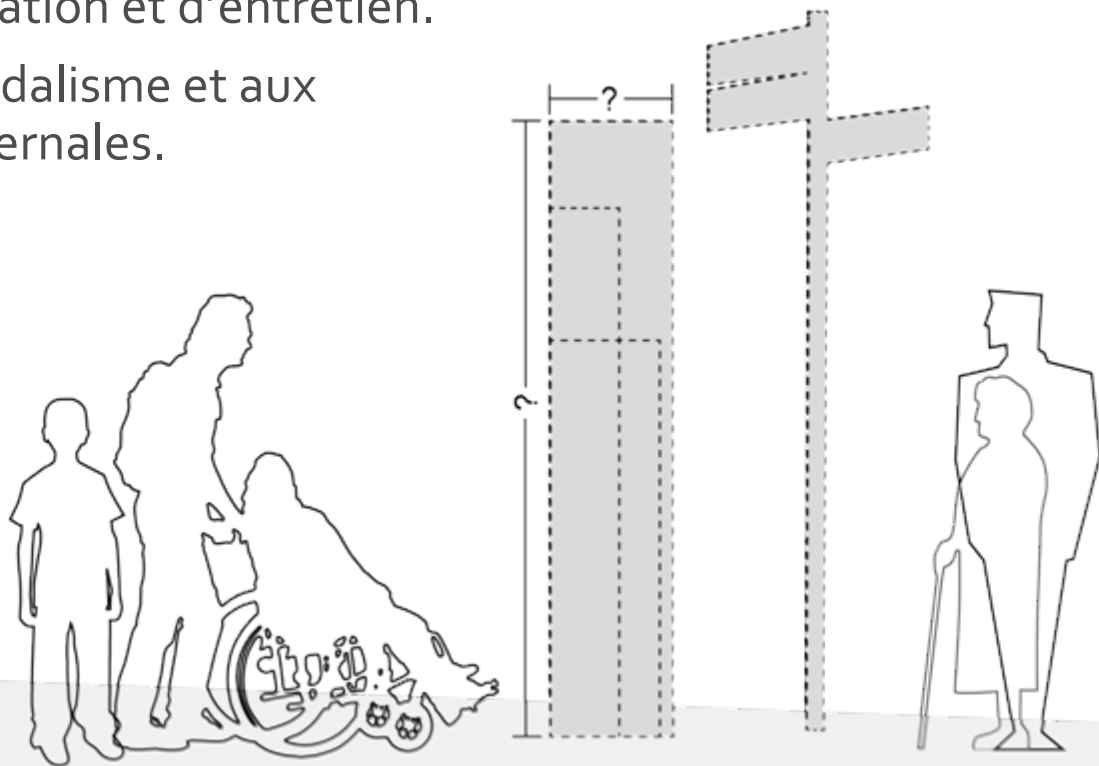
iMAP : proposer un système signalétique innovant

- Une cartographie où le piéton est au centre de la carte.
- Distance évaluée en minutes de marche.
- Périmètres de 5 à 10 minutes de marche.



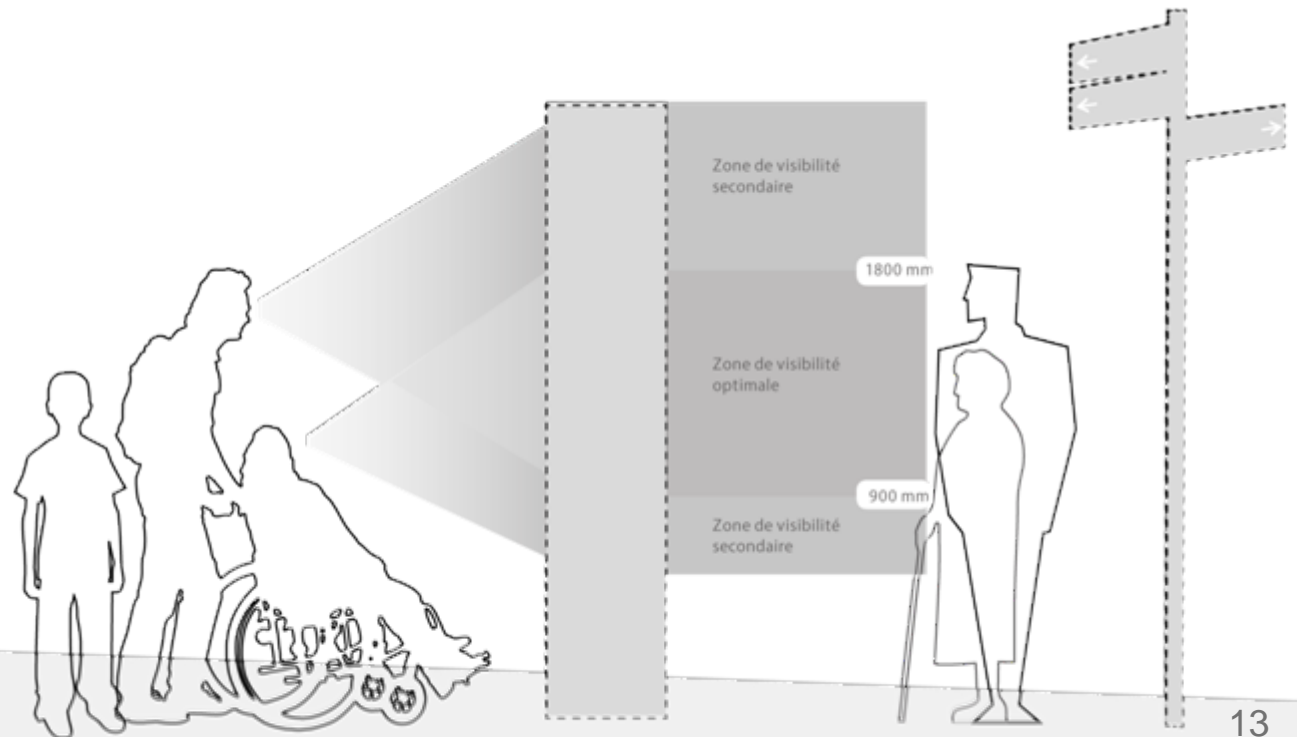
iMAP : proposer un système signalétique innovant

- Gamme de mobilier qui s'insère bien dans le contexte montréalais.
- Ratio espace/information optimal.
- Facile d'installation et d'entretien.
- Résiste au vandalisme et aux conditions hivernales.

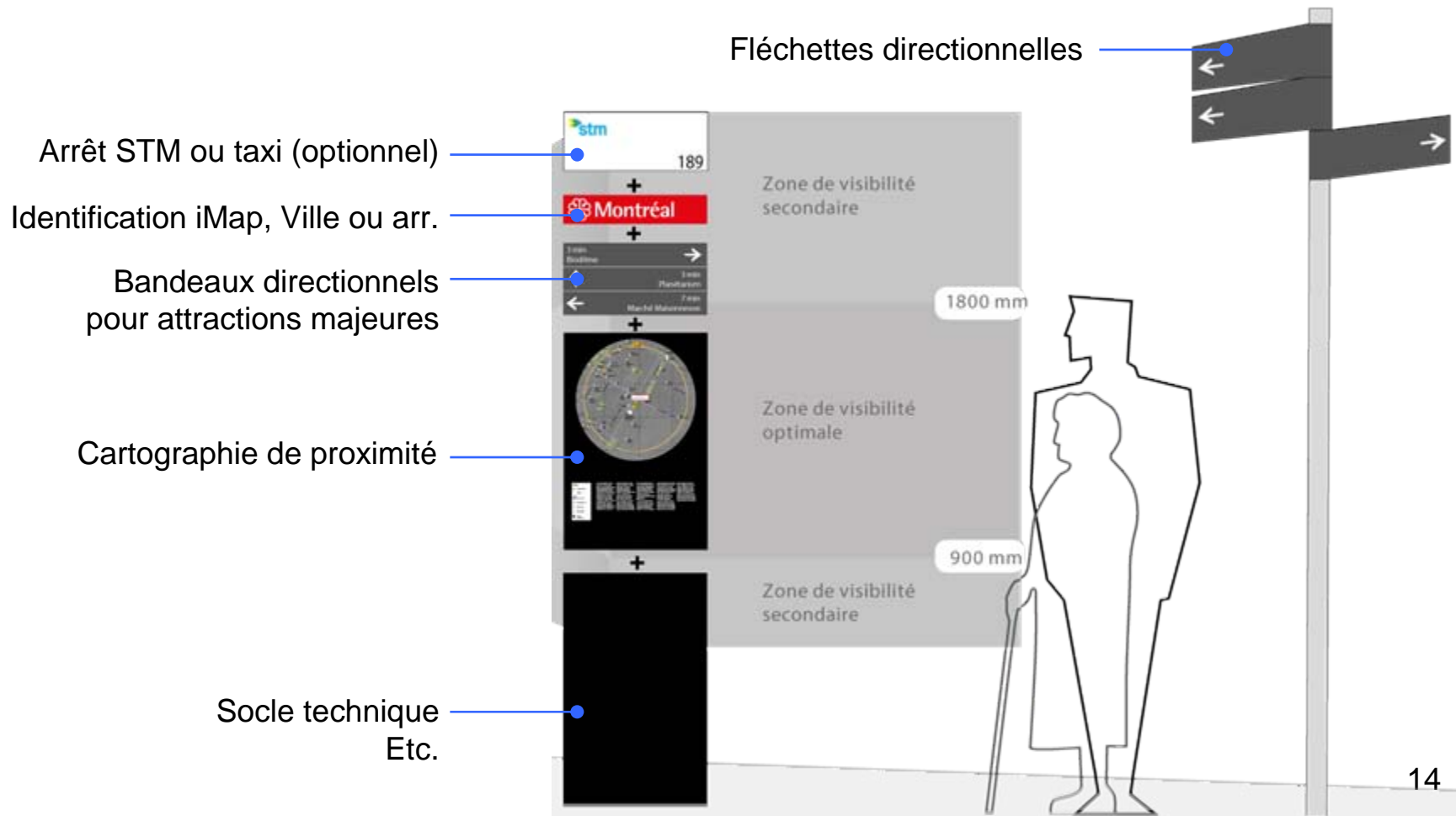


iMAP : proposer un système signalétique innovant

- Intègre des critères d'ergonomie fondamentaux.
- Universellement accessible.



iMAP : proposer un système signalétique innovant



iMAP : Possibilité d'intégrer des technologies numériques



Les bornes sont des « boîtes vides ».

Conçues pour accueillir des TI pouvant être mises à jour

Points d'accès WIFI pouvant potentiellement fonctionner en réseau

Les colonnes Astral et certaines bornes auront un affichage dynamique



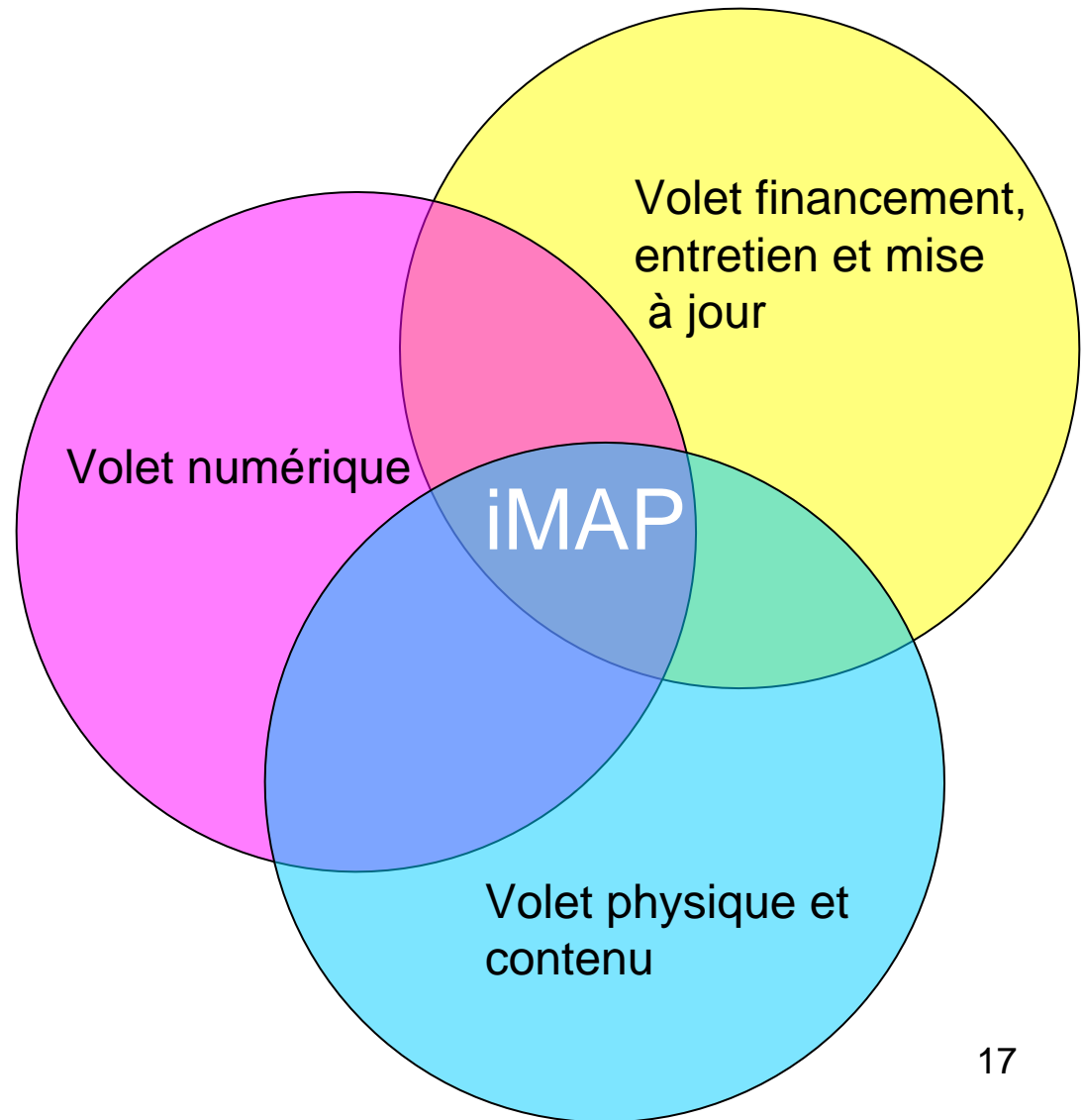
iMAP : intégration des technologies mobiles

- Développer une interface unique et officielle d'accès aux services de la Ville
- En faire un outil de découverte de Montréal et de ses attraits
- Créer des canaux entre les commerçants et leur clientèle piétonne (développement local)
- Permettre aux citoyens de communiquer avec l'administration à propos de leur expérience du domaine public
- Permet de mieux comprendre le comportement et l'environnement piéton pour mieux cibler nos interventions (Soft GIS)
- Les données générées sont ouvertes
- Le système se développe en mode collaboratif (arrondissements, partenaires et citoyens)



iMAP : collaboration de divers intervenants

- Collaborer avec le Bureau de la Ville intelligente et participer à la consultation sur la thématique des transports
- Développer le mode de financement pour l'entretien et la mise à jour
- Développer, avec tourisme Montréal, la Vitrine et les arrondissements une liste préliminaire d'attraits
- Faire un concours de design conjoint avec le Bureau du taxi pour le design des bornes



Implantation progressive

- Commencer par un projet pilote en 2015
 - Projet mobile à tester dans divers secteurs représentatifs
- Implantation progressive à partir de 2016 dans la perspective du 375 anniversaire en 2017. Phase 1 :
 - Sainte-Catherine Ouest;
 - Promenade urbaine Fleuve-Montagne;
 - Vieux Montréal.



Potentiel pour Montréal

- **La ville des déplacements intelligents;**
- Augmentation de l'achalandage piéton et des transports en commun;
- Mise en valeur des attraits et des quartiers culturels de Montréal;
- Accessibilité des services (citoyens) et facilité d'orientation (touristes);
- Participation à la vitalité commerciale des artères et des arrondissements (lier commerçants et clients piétons);
- Une démarche unifiée pour l'ensemble de la Ville donnant plus de visibilité à tous.



Prochaines étapes

Automne 2014	Participation aux consultations en cours sur la Ville intelligente Identification de l'équipe de travail (Ville et partenaires)	
Janvier 2015 Printemps 2015	Endossement du plan de travail (GDD) Bornes: programme fonctionnel et technique et tenue du concours de design Appel d'intérêt pour le volet numérique	} 150 000\$ BF (DT-SARA uniquement)
Été 2015 Automne 2015	Projet pilote mobile sur le terrain et validation des prototypes Avant projet définitif (design des bornes, volet technologique et numérique, mode de financement) Présentation au CE et endossement (GDD)	
2016	Développement du prototype final, AO pour la fabrication, la mise en place et la gestion du projet Installation de la phase 1 (Ste-Cath, Prom. Urb., Vieux-MTL)	
Printemps 2017	Implantation du système dans les autres lieux prioritaires pour le 375 ^e anniversaire Suivi et développement du programme d'implantation dans les arrondissements.	