

# Plan de développement d'une *communauté nourricière*



# *Cultivons ensemble notre communauté nourricière*

Ce projet a été financé par le ministère de l'Agriculture, des Pêcheries et de l'Alimentation, dans le cadre de l'appui au développement de l'agriculture et de l'agroalimentaire en région, et par l'arrondissement qui en assure la coordination.





# Sommaire

<b>Avant-propos</b>	
Mot de la mairesse et de la directrice de l'arrondissement	04
Mots de la communauté	06
<b>1 Mise en contexte</b>	
1.1 La communauté nourricière	10
1.2 Le système alimentaire durable	10
1.3 Le plan de développement d'une communauté nourricière	12
1.3.1 Les objectifs	12
1.3.2 La démarche	13
<b>2 Portrait et diagnostic</b>	
2.1 Le territoire et les données sociodémographiques	14
2.2 Les outils de planification existants	16
2.3 Les parties prenantes du système alimentaire local	20
2.3.1 L'arrondissement	20
2.3.2 Les organismes communautaires	22
2.3.3 Les institutions éducatives, de santé et de recherche	25
2.3.4 Les entreprises agroalimentaires	26
2.3.5 La population	27
2.4 Le diagnostic	30
2.4.1 Analyse des forces et des faiblesses	30
2.4.2 Analyse des opportunités et des menaces	34
2.4.3 Mise en lumière des enjeux	38
<b>3 Plan d'action</b>	
3.1 La vision	39
3.2 Les orientations	39
3.2.1 Gouvernance et concertation	39
3.2.2 Communication, éducation et sensibilisation	39
3.2.3 Accès à une alimentation saine et locale	40
3.2.4 Lutte contre le gaspillage et gestion des surplus alimentaires	42
<b>Conclusion</b>	52
<b>Annexes</b>	
A. Définitions	52
B. Sigles et acronymes	54
C. Organismes responsables d'activités nourricières	54
D. Initiatives locales en agriculture urbaine	57
E. Processus d'élaboration	63
<b>Bibliographie</b>	64

# Avant-propos

## Mot de la mairesse et de la directrice de l'arrondissement

Nous sommes fières de vous présenter notre tout premier Plan de développement d'une communauté nourricière (PDCN). Ce plan découle directement du Plan stratégique de développement durable 2019-2025 de l'arrondissement et du Plan climat 2020-2030 de la Ville de Montréal. Il témoigne de notre volonté de faire d'Ahuntsic-Cartierville un arrondissement toujours plus résilient et durable.

La sécurité et l'autonomie alimentaire étant au cœur de la transition socio-écologique, Ahuntsic-Cartierville s'est doté d'une planification qui vise à développer un système alimentaire local et à le mettre en valeur. L'objectif recherché est d'encourager l'agriculture urbaine et de favoriser l'accessibilité à une nourriture de qualité et à coût abordable.

4

Notre territoire est un milieu unique et riche en opportunités pour développer une communauté nourricière grâce aux divers organismes, institutions, entreprises et individus qui innovent dans le domaine de l'agriculture urbaine. Ainsi, l'arrondissement a le potentiel d'être un chef de file à Montréal en matière d'agriculture de proximité et d'approvisionnement local. Rédiger un plan d'action qui encadre le développement du système alimentaire et qui encourage la consolidation des relations entre les différents acteurs et actrices du milieu de l'alimentation est donc une étape déterminante pour l'arrondissement.

La grande force de ce plan est qu'il a été conçu de manière concertée avec divers acteurs et actrices du milieu du système alimentaire d'Ahuntsic-Cartierville possédant des expertises précieuses et variées. Cette démarche collaborative a ainsi permis de brosser un portrait complet du système alimentaire local, de répertorier les projets et les idées innovantes qui contribuent à accroître l'autonomie alimentaire dans l'arrondissement et d'élaborer une vision et des actions communes pour les prochaines années.

Nous remercions le personnel de l'arrondissement qui s'est impliqué dans l'élaboration et la rédaction de ce plan, ainsi que les différents partenaires qui ont contribué à ce dernier. Nous tenons également à remercier le ministère de l'Agriculture, des Pêcheries et de l'Alimentation pour son soutien financier et sa participation à la démarche. Nous avons la chance de compter sur une communauté solidaire et mobilisée qui prône l'échange de connaissances. Profitons-en, ensemble, pour mettre en œuvre ce plan d'action qui renforcera et pérennisera notre système alimentaire local.



**Émilie Thuillier,**  
maïresse de l'arrondissement



**Diane Martel,**  
directrice de l'arrondissement







# Mots de la communauté

## **Le Centre d'action bénévole de Bordeaux-Cartierville (CABBC)**

*C'est un privilège pour le Centre d'action bénévole de pouvoir contribuer, en partenariat avec plusieurs autres organismes, au développement de services alimentaires de qualité pour la population de Bordeaux-Cartierville. Il est important de réaliser à quel point la collaboration en toute solidarité de nombreux organismes et partenaires est essentielle à la réussite d'un projet tel que le projet de la cuisine communautaire du Centre culturel et communautaire Cartierville (CCCC) inauguré le 30 octobre 2023. La réussite de ce beau projet commun nous a démontré l'importance de développer davantage ce « modus operandi » de collaboration, car c'est en travaillant solidairement que nous pourrons contribuer à l'amélioration des conditions de vie de notre collectivité!*

Bernard Cyr, président du conseil d'administration

## **La Centrale agricole**

*La Centrale agricole est fière de collaborer à la vision de quartier nourricier de l'arrondissement. Nos membres contribuent au système alimentaire local et innovent constamment pour mettre en place des pratiques favorisant l'économie circulaire, la réduction de l'impact environnemental et la diminution des pertes liées aux invendus alimentaires. Le Plan de développement d'une communauté nourricière rencontre à la fois notre mission et notre vision, mais il s'inscrit aussi dans une grande mouvance avec plusieurs autres partenaires (municipal, PME-MTL centre-ouest, SDC District Central) pour implanter une structure de production alimentaire pérenne dans ce secteur. Plus que du rêve, faire d'Ahuntsic-Cartierville un pôle d'innovation bioalimentaire est à notre portée.*

LN Saint-Jacques, directrice

## **Ville en vert**

*Pour Ville en vert, l'idée de contribuer à quelque chose d'aussi fondamental que la démarche de communauté nourricière locale en cours nous remplit d'un sentiment de fierté et d'excitation. C'est un honneur pour nous de nous joindre dans cette aventure aux autres acteurs de l'écosystème alimentaire d'Ahuntsic-Cartierville. Que ce soit en cultivant des légumes de qualité localement, en partageant des connaissances et des expériences ou en faisant partie d'une équipe qui a à cœur de créer un impact positif, nous sommes prêts à nous investir pleinement dans cette démarche. Nous croyons fermement à Ville en vert en la puissance de la communauté pour catalyser le changement et faire grandir cette démarche de communauté nourricière.*

Christophe Derrien, directeur général







# 1 Mise en contexte

Le climat agit sur la façon dont nous concevons, construisons nos villes et y vivons. Alors que l'ONU a déclaré l'état d'urgence climatique, nous avons besoin maintenant de repenser la manière dont nous vivons. Pour réaliser cette transition, l'arrondissement d'Ahuntsic-Cartierville fait face à divers défis, particulièrement en matière d'alimentation. La production de nos fruits et légumes, la disponibilité et la consommation de nos aliments risquent d'être affectées par les changements climatiques.

Une grande partie du problème climatique résulte des modes actuels de production des aliments. On a récemment estimé que le système alimentaire mondial était responsable d'environ un tiers des émissions de gaz à effet de serre (GES), juste après le secteur de l'énergie.

8

La consommation d'aliments frais, d'origine locale et peu transformés est un idéal vers lequel tendent de plus en plus de personnes préoccupées par leur santé et celle de l'environnement (Vivre en ville). Pour diverses raisons socioéconomiques, l'insécurité alimentaire plane au-dessus de plus en plus de Québécois(es) ([Bilan faim 2023](#)).

- En plus de l'inflation, la distance à parcourir pour se procurer des aliments frais serait un obstacle majeur à une alimentation saine.

Consultez cet article du journal Le Devoir <https://www.ledevoir.com/societe/sante/732321/sante-habitez-vous-dans-un-desert-alimentaire>.

- Plus de la moitié des zones résidentielles de la métropole sont à plus de 10 minutes de marche des supermarchés.
- Le territoire d'Ahuntsic-Cartierville n'échappe pas à la problématique de désert alimentaire. En effet, selon des données de 2022, 48,3 % de la zone résidentielle de l'arrondissement est un désert alimentaire (géo-portail de Santé publique Québec : outil cartographique de l'Institut national de santé publique du Québec – [INSPQ](#)).



**La lutte contre l'insécurité alimentaire à Montréal nécessite une approche globale avec des politiques ciblées et une coopération étroite entre les organismes communautaires et gouvernementaux pour répondre adéquatement aux besoins croissants de la population.**

(Bilan-faim 2023, p. 18)



Les communautés doivent donc prendre le virage de la résilience et mettre en place des stratégies alimentaires locales permettant de répondre aux défis climatiques actuels et à venir. Ainsi, l’approvisionnement alimentaire durable exige une **approche systémique**, ancrée sur le territoire, basée sur des pratiques responsables et une volonté d’agir en faveur de la santé de la population. (Vivre en ville)

À l’échelle du territoire, une action efficace requiert des collectivités qu’elles se dotent de **stratégies alimentaires concertées** visant à définir une **vision commune de l’alimentation** pour faire face aux enjeux recensés localement. De nombreux outils, compétences et actions complémentaires sont requis pour améliorer l’accès à une alimentation de qualité pour l’ensemble de la population, en particulier dans les communautés défavorisées et isolées géographiquement.

! L’alimentation concerne tout le monde, tous les jours. C’est une responsabilité partagée entre plusieurs partenaires.

- La population en tant que personnes consommatrices
- Les entreprises agroalimentaires
- Les organismes communautaires œuvrant en alimentation
- Les institutions (CIUSSS, hôpitaux, écoles, institutions de recherche, etc.)
- L’arrondissement
- Les différents paliers de gouvernement

Pour y parvenir, l’arrondissement agira dans ses champs de compétences, en collaboration avec les parties prenantes du milieu et les divers paliers de gouvernement.

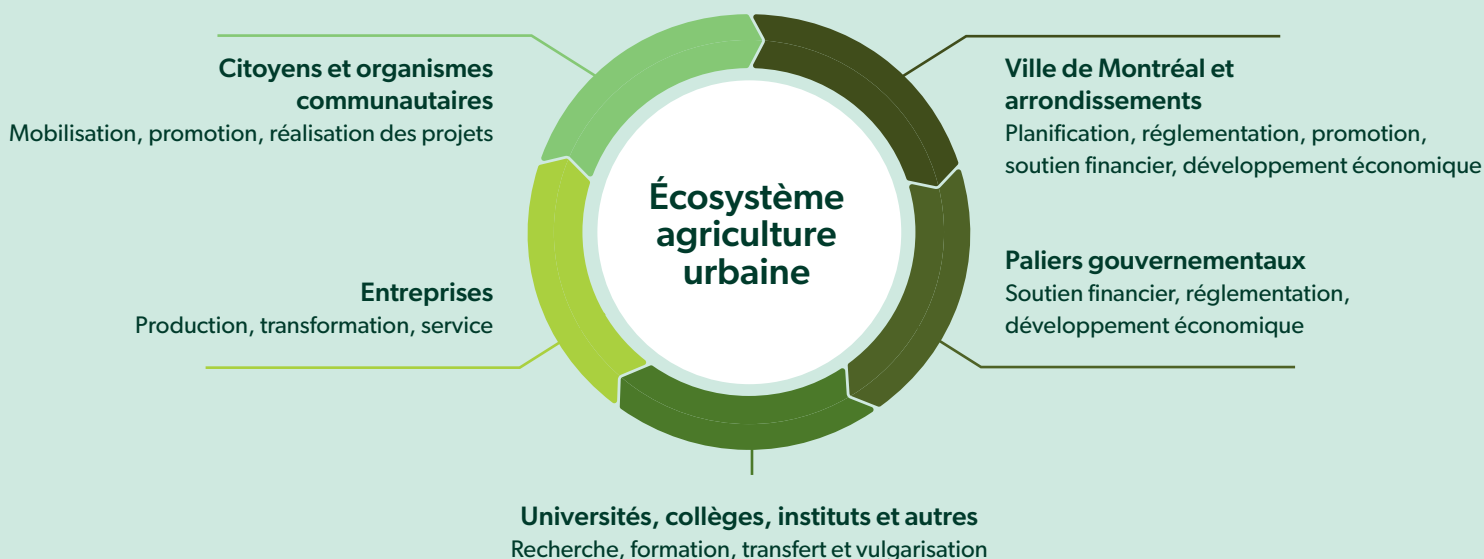


Figure 1. Écosystème de l’agriculture urbaine à Montréal (source : Vivre en ville)

## 1.1 La communauté nourricière

Une communauté nourricière est **un milieu de vie rassemblant des partenaires engagés** dans une volonté commune.

- **Tendre vers un système alimentaire durable, local et résilient**
- **Contribuer à une meilleure autonomie alimentaire localement**
- **Garantir l'accès à une saine alimentation pour l'ensemble de sa population et en tout temps<sup>1</sup>**

À l'échelle locale, le système alimentaire repose sur un ensemble de stratégies, relevant de diverses parties prenantes, qui permettront de réunir les **principales conditions**, au nombre de cinq, nécessaires pour créer la communauté nourricière d'Ahuntsic-Cartierville.

- **Un territoire productif** pour garantir des espaces de production pérennes et suffisants dans le tissu urbain
- **Des entreprises prospères et responsables** pour soutenir des pratiques de production et de transformation soucieuses de l'environnement et contribuant au développement durable de la communauté
- **Un accès amélioré à une saine alimentation** pour rendre disponible et accessible une alimentation équilibrée à l'ensemble de la population, quelle que soit sa situation géographique ou socioéconomique
- **Une demande de proximité accrue** pour renforcer la consommation des produits locaux et l'éducation de la population en termes de consommation
- **Un cycle de vie optimisé** pour réaliser des économies et réduire l'empreinte écologique du système alimentaire

**Tout cela grâce à une gouvernance alimentaire locale inclusive**, qui mettra en place des mécanismes de concertation respectant la diversité des partenaires et qui créera des espaces de discussion sur les enjeux agroalimentaires.

## 1.2 Le système alimentaire durable

Un système alimentaire durable est un **réseau de collaboration territorial**, qui intègre l'ensemble du **cycle de vie des aliments**, soit la production, la transformation, la distribution, la consommation ainsi que la gestion et la valorisation des déchets, dans le but d'accroître la santé environnementale, économique et sociale d'une collectivité, sans compromettre celle des générations futures.

Un système alimentaire comprend les **parties prenantes**, les **activités** et les **infrastructures** garantissant la sécurité alimentaire d'une population et repose sur une **gouvernance** locale et inclusive. (Vivre en ville)

Ce réseau de collaboration territorial a pour ambition de fournir à la population une nourriture saine, nutritive, accessible, équitable, soutenable et en quantité suffisante<sup>2</sup>. La circularité du modèle est importante, car plus les partenaires sont nombreux à communiquer entre eux, plus les chaînes peuvent être efficaces et équitables. (Vivre en ville)

<sup>1</sup> Ministère de l'Agriculture, des Pêcheries et de l'Alimentation. 2022. *Guide pour l'élaboration d'un plan de développement d'une communauté nourricière*. p. 6. [En ligne [https://cdn-contenu.quebec.ca/cdn-contenu/adm/min/agriculture-pecheries-alimentation/agriculture/industrie-agricole/territoire/GM\\_communaute\\_nourriciere\\_MAPAQ.pdf](https://cdn-contenu.quebec.ca/cdn-contenu/adm/min/agriculture-pecheries-alimentation/agriculture/industrie-agricole/territoire/GM_communaute_nourriciere_MAPAQ.pdf) (page consultée le 19 juillet 2023)].

<sup>2</sup> Vivre en ville. 2014. *Villes nourricières : mettre l'alimentation au cœur des collectivités*, 141 p. (coll. Outiller le Québec; 6). [https://vivreenville.org/media/387008/VillesNourricieres\\_extrait\\_BR.pdf](https://vivreenville.org/media/387008/VillesNourricieres_extrait_BR.pdf)





Figure 2. Conditions d'une communauté nourricière et stratégies possibles

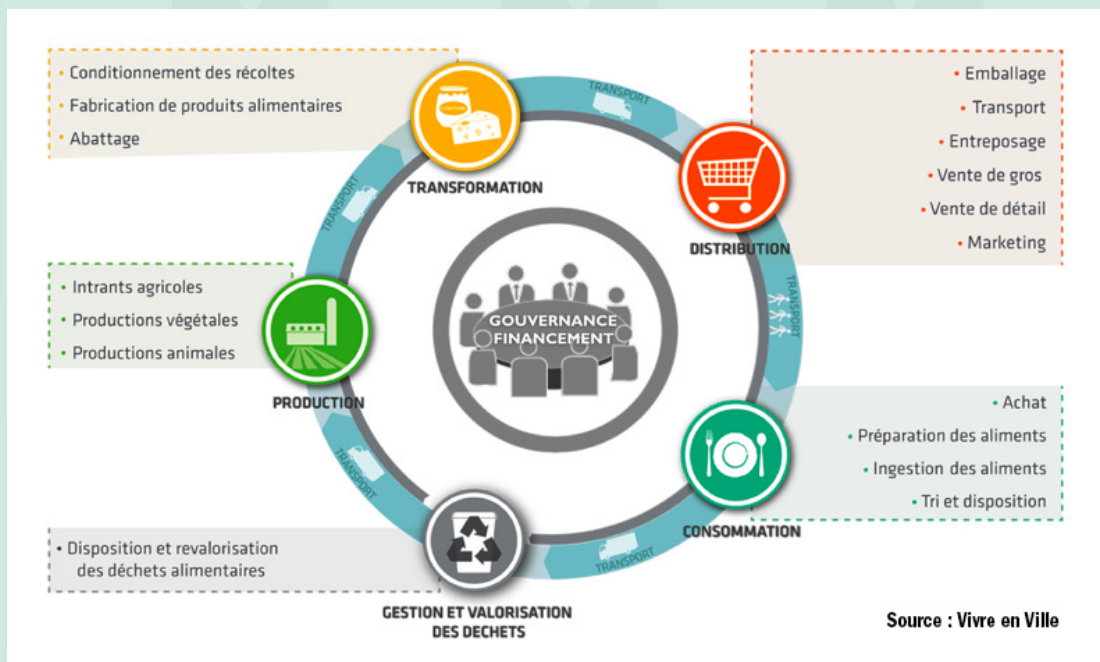


Figure 3. Le système alimentaire durable

## Le plan de développement d'une communauté nourricière

Un plan de développement d'une communauté nourricière (PDCN) est une démarche structurante visant à :

- Aménager un milieu de vie favorisant l'alimentation locale pour maximiser les retombées économiques, sociales et environnementales
- Travailler collectivement sur l'autonomie alimentaire d'un territoire en renforçant sa capacité à nourrir localement, sainement et durablement

C'est ainsi qu'a émergé la volonté de l'arrondissement d'entamer la démarche d'élaboration d'un PDCN à Ahuntsic-Cartierville en concertation avec les parties prenantes du système alimentaire local. Pour ce faire, l'arrondissement profite d'un financement du ministère de l'Agriculture, des Pêcheries et de l'Alimentation (MAPAQ) afin de réaliser un PDCN pour son territoire. Le Laboratoire sur l'agriculture urbaine a été mandaté afin d'élaborer la démarche en collaboration avec l'arrondissement.

### 1.3.1 Les objectifs

- Encourager la concertation et la collaboration des parties prenantes du milieu œuvrant en alimentation
- Accroître l'accès physique et monétaire des citoyens à des aliments de qualité
- Consolider les activités alimentaires déjà existantes sur le territoire
- Faciliter la mise en place de projets structurants et encourager la mutualisation
- Renforcer l'économie locale et l'économie circulaire
- Favoriser la rétention des entreprises agricoles et agroalimentaires locales
- Diminuer le gaspillage alimentaire
- Réduire l'empreinte écologique du système alimentaire

- Permettre d'adapter les pratiques aux effets des changements climatiques

Avec l'élaboration du PDCN, l'arrondissement souhaite voir émerger une communauté engagée à travers différents aspects.

- Des collaborations renforcées et la naissance d'une synergie entre les partenaires du système alimentaire local
- Des responsabilités partagées et des partenaires engagés autour d'un système alimentaire juste et équitable
- La création de partenariats économiques et solidaires
- Une vision commune sur les actions à poser pour favoriser la pérennité de la communauté nourricière

Le PDCN s'inscrit de manière cohérente à la fois dans les objectifs des plans locaux et dans ceux de la Ville de Montréal.

#### ARRIMAGE AVEC LES PLANS DE LA VILLE DE MONTRÉAL

PLAN STRATÉGIQUE MONTRÉAL 2030

PLAN CLIMAT 2020-2030

PLAN DIRECTEUR DE GESTION DES MATIÈRES RÉSIDUELLES DE L'AGGLOMÉRATION DE MONTRÉAL 2020-2025 (PDGMR), MONTRÉAL OBJECTIF ZÉRO DÉCHET

STRATÉGIE D'AGRICULTURE URBAINE 2021-2026



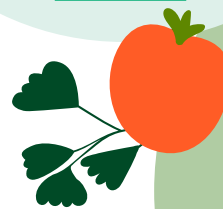
#### ARRIMAGE AVEC LES PLANS LOCAUX DE L'ARRONDISSEMENT

PLAN STRATÉGIQUE DE DÉVELOPPEMENT DURABLE 2019-2025

PLAN STRATÉGIQUE 2022-2025 – ENSEMBLE POUR UN ARRONDISSEMENT TOUJOURS PLUS ACCUEILLANT, DYNAMIQUE, SÉCURITAIRE ET DURABLE

PLAN DE DÉVELOPPEMENT ÉCONOMIQUE 2023-2027

PLAN D'ACTION INTÉGRÉ EN DIVERSITÉ ET EN INCLUSION SOCIALE 2021-2026



## 1.3.2 La démarche

La démarche d'élaboration du PDCN se déroule sur plusieurs mois, en collaboration avec les partenaires locaux, et comprend différentes étapes : le portrait, le diagnostic et le plan d'action.

Dans le but de réaliser un portrait le plus représentatif possible du territoire, le travail a débuté par une imposante collecte de données.

### Recherche documentaire

- Portrait territorial et sociodémographique
- Analyse des outils de planification existants
- Analyse réglementaire sur le plan local

### Création de cartographies descriptives

- Initiatives et organisations de l'écosystème nourricier local
- Potagers domestiques
- Liste de sites potentiels pour la production alimentaire (associés à des cas inspirants)

Afin d'obtenir un maximum d'informations sur le territoire et d'obtenir l'avis du plus grand nombre, plusieurs rencontres et ateliers ont été réalisés.

- Sondages citoyens en ligne
- Entretiens avec les partenaires clés du système alimentaire local
- Ateliers de travail avec les intervenants communautaires locaux
- Deux ateliers avec la population

Toutes les informations collectées ont permis de procéder au diagnostic sous forme d'analyse des forces, des faiblesses, des opportunités et des menaces du système alimentaire d'Ahuntsic-Cartierville. Selon l'implication et la présence de nouveaux partenaires, ce portrait territorial évoluera avec le temps.

Deux comités collaboratifs ont d'ailleurs été mis en place pour réaliser le PDCN.

### Comité de coordination

Formé de l'agente de recherche de l'équipe de la transition écologique de la Direction du développement du territoire de l'arrondissement et de la coordonnatrice pour les villes nourricières du Laboratoire sur l'agriculture urbaine, le comité concerte et mobilise les partenaires, soutient la coordination du projet et la bonne réalisation de chacune des étapes.

### Comité de suivi

Formé des partenaires clés du système alimentaire local (élus et représentants de l'arrondissement avec l'équipe du développement économique, de l'urbanisme et du développement social, agronome en agriculture urbaine, Bureau de la transition écologique et de la résilience et Direction générale adjointe – Qualité de vie de la Ville de Montréal, représentants d'entreprises agroalimentaires et d'organismes œuvrant en alimentation) (voir annexe E), le comité oriente les travaux et agit à titre consultatif sur l'ensemble des étapes du PDCN.





## 2 Portrait et diagnostic

Pour mieux intervenir en alimentation, il est essentiel d'observer et de comprendre son territoire. La lentille de l'alimentation permet d'**analyser le territoire** avec un regard différent. L'écosystème alimentaire local se caractérise par le dynamisme de ses parties prenantes et la diversité des projets mis en œuvre.

La première étape consiste donc à réaliser un état de situation, c'est-à-dire présenter les informations clés sur le territoire et la population, énumérer les outils de planification existants (politiques publiques et réglementations) qui influencent les activités alimentaires locales et inventorier les parties prenantes du système alimentaire local ainsi que les initiatives favorables à une communauté nourricière dans Ahuntsic-Cartierville.

### 2.1 Le territoire et les données sociodémographiques

- Ahuntsic-Cartierville est situé au nord de l'île de Montréal et partage des frontières avec quatre arrondissements (Saint-Laurent, Villeray-Saint-Michel-Parc-Extension, Montréal-Nord et Pierrefonds-Roxboro) et la ville liée de Mont-Royal.
- Sa situation géographique en bordure de la rivière des Prairies lui confère aussi une proximité avec Laval, où sont localisées des fermes maraîchères péri-urbaines.
- Les cinq principaux pays d'origine des immigrants sont l'Algérie, le Maroc, Haïti, la Syrie et le Liban
- Le groupe des 35-64 ans représente 40 % de la population.
- 27,5 % de la population est âgée de moins de 25 ans.
- Les personnes âgées de 65 à 79 ans représentent 12 % de la population.
- L'arrondissement compte 32 910 familles; 20 % sont monoparentales.
- 17,3 % de la population dans les ménages privés est en situation de faible revenu.
- L'appartement dans un immeuble de moins de cinq étages représente 60 % de l'ensemble des logements.
- L'appartement dans un immeuble de cinq étages ou plus constitue 13 % des logements.
- Environ 60 % des logements sont occupés par des locataires.
- 29 % de l'ensemble des ménages consacre plus de 30 % de ses revenus aux frais de logement.



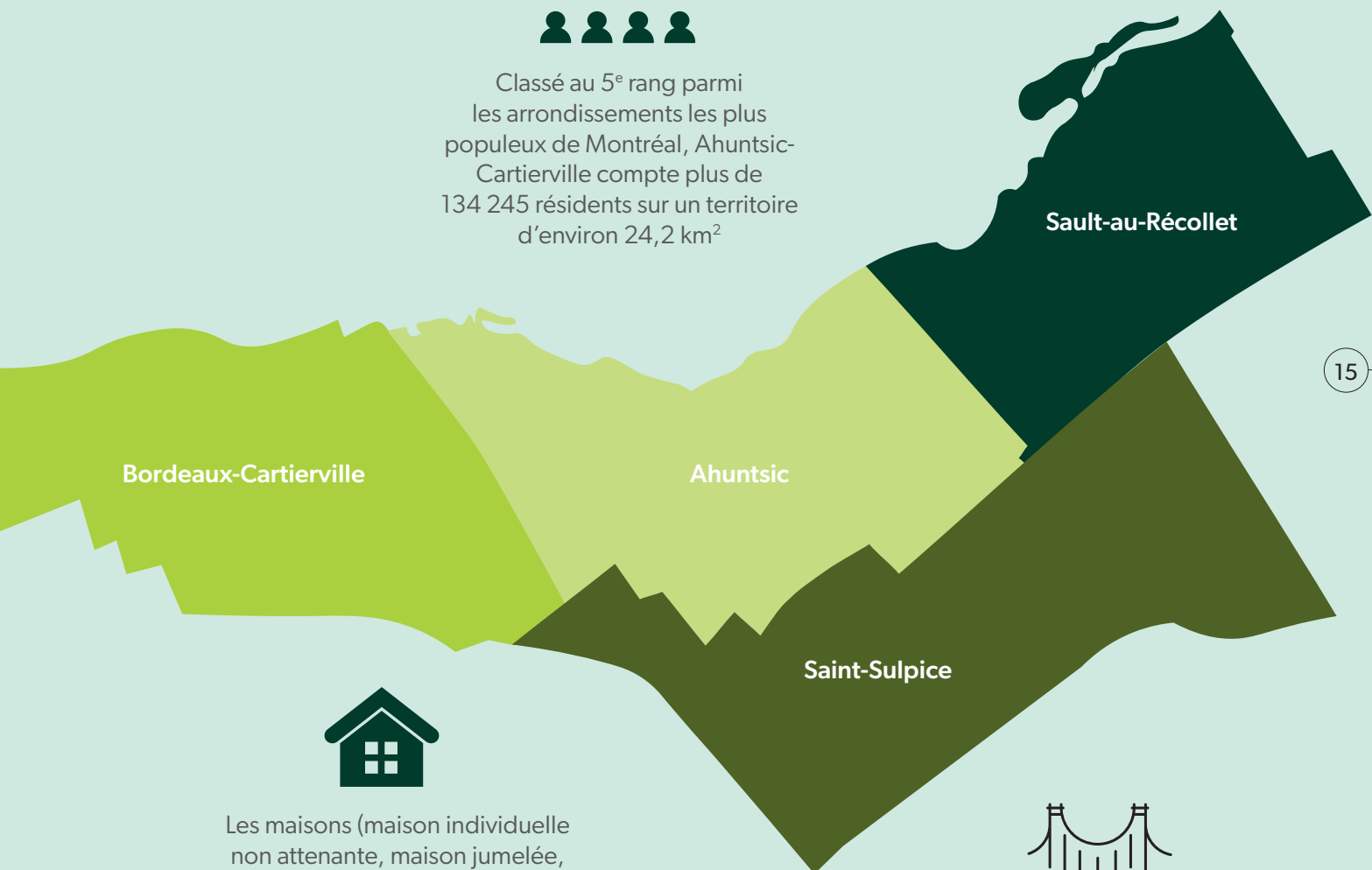
L'importance de la population immigrante au sein de l'arrondissement est indéniable (40 % de la population provient d'un autre pays que le Canada)



Le taux de chômage est d'environ 10 %



Classé au 5<sup>e</sup> rang parmi les arrondissements les plus peuplés de Montréal, Ahuntsic-Cartierville compte plus de 134 245 résidents sur un territoire d'environ 24,2 km<sup>2</sup>



Bordeaux-Cartierville

Ahuntsic

Sault-au-Récollet

Saint-Sulpice



Les maisons (maison individuelle non attenante, maison jumelée, maison en rangée ou autre maison individuelle attenante) représentent 14 % des logements



Quatre ponts routiers et autoroutiers ainsi qu'un pont ferroviaire et cycliste relie Ahuntsic-Cartierville à Laval, ce qui fait du territoire une importante porte d'entrée vers l'île de Montréal

Figure 4. La carte des districts électoraux

## Les outils de planification existants

### Stratégie d'agriculture urbaine 2021-2026 de la Ville de Montréal

L'arrondissement travaille en collaboration avec la Ville afin de mettre en œuvre des mesures et des actions encourageant l'agriculture de proximité. La Ville a adopté en 2021 sa première [stratégie](#) qui appuie la pratique de l'agriculture urbaine pour qu'elle se développe de façon durable.

### Programme décennal d'immobilisations 2022-2031 (PDI) de la Ville de Montréal

Dans le cadre du PDI, la Ville a réservé 10 M\$ sur 10 ans (1 M\$ par année) pour les jardins communautaires et collectifs. Ce programme a permis à l'arrondissement d'obtenir un financement de 200 000 \$ depuis deux ans pour la mise à niveau de ses jardins communautaires.

### Plan d'action régional intégré 2023-2025 du Conseil du système alimentaire montréalais (CSAM)

Partenaire du [Plan d'action régional intégré 2023-2025](#) élaboré par le CSAM, l'arrondissement collabore avec ce dernier et la Chaire de recherche en transition écologique de l'UQAM dans la démarche *Évaluation en commun*, qui vise à estimer le développement de la communauté nourricière d'Ahuntsic-Cartierville ainsi que les projets en agriculture urbaine portés par ses partenaires.



**Le CSAM est le premier conseil de politiques alimentaires d'une ville francophone dans le monde. Sa mission est d'assurer un leadership régional fort en matière d'alimentation. Il crée des espaces de concertation et de partage de connaissances (Espace cuisine), développe et promeut des politiques favorables à un système alimentaire durable et inclusif, et soutient la mise en place d'initiatives structurantes destinées à renforcer l'accès à une alimentation saine, diversifiée, de proximité, abordable et durable pour toute la population.**



## Plan de développement économique d'Ahuntsic-Cartierville 2023-2027 (PDE)

L'équipe du développement économique travaille de concert avec les entreprises, PME MTL Centre-Ouest et les sociétés de développement commercial (SDC) afin de soutenir et de développer le secteur économique, dont l'agriculture urbaine. Le PDE est doté d'actions de soutien aux initiatives visant à développer les compétences professionnelles et techniques en agriculture urbaine commerciale ainsi qu'à informer, à sensibiliser et à éduquer la population. La diffusion en continu d'un guide facilitant l'installation d'entreprises agricoles dans le District central est définie comme une action prioritaire. Plus spécifiquement, en ce qui a trait aux thématiques entourant la communauté nourricière, de grandes tendances pouvant répondre aux besoins de la communauté se dégagent.

- Achat local
- Lutte contre le gaspillage alimentaire
- Circuits de proximité
- Réduction des emballages
- Économie circulaire
- Production agroalimentaire
- Réutilisation adaptative (transformation d'anciens bâtiments pour accueillir de nouvelles fonctions agroalimentaires)
- Occupation temporaire et transitoire de bâtiments et de terrains vacants pour répondre aux besoins de la communauté

## Plan d'action intégré en diversité et en inclusion sociale 2021-2026 d'Ahuntsic-Cartierville

Plusieurs objectifs de changement compris dans le plan sont en lien avec la communauté nourricière.

- Soutenir les organismes communautaires pour répondre aux besoins de la population, grâce aux programmes en développement social de la Ville de Montréal
- Promouvoir le programme des jardins communautaires auprès des communautés culturelles
- Contribuer à améliorer l'accès à des aliments sains et abordables, particulièrement auprès des personnes en situation de vulnérabilité
- Développer l'agriculture urbaine et lutter contre le gaspillage alimentaire au bénéfice des populations vulnérables
- Développer un projet de système en sécurité alimentaire au centre culturel et communautaire de Cartierville (CCCC)





## Programme écoquartier (PÉQ)

Ce [programme](#), soutenu par l'arrondissement, a comme mission d'informer, de sensibiliser, d'éduquer et de mobiliser la population et les ICI à la protection de l'environnement et à l'adoption de saines habitudes de vie. Un des volets d'action concerne l'agriculture urbaine et les saines habitudes de vie sous trois aspects.

- **Planifier et aménager des jardins collectifs**
- **Informer la population et les parties prenantes de l'existence du programme des jardins communautaires**
- **Sensibiliser la population à l'agriculture urbaine et aux saines habitudes de vie**

## Programme des jardins communautaires

Le [programme des jardins communautaires](#) de l'arrondissement propose à la population des terrains pour la culture potagère en plein sol et en bac à peu de frais. Huit jardins communautaires sont répartis sur le territoire en plus de 1 000 parcelles. Le programme est géré par l'organisme Ville en vert, spécialisé en agriculture urbaine. Divers services sont offerts aux jardiniers : ateliers, formations et conférences en agriculture urbaine. Un site Internet informe les membres des activités en cours et à venir. Des vidéos sur le jardinage écologique sont aussi disponibles. Des rencontres avec Ville en vert et les comités de jardin (jardiniers bénévoles) permettent de discuter du bon fonctionnement dans les jardins en termes de besoins, d'enjeux, de projets, etc.

18

## Réglementation

En 2019, l'arrondissement a modifié son règlement d'urbanisme (01-274-49, article 15) pour introduire la classe d'usage « agriculture », dans un premier temps pour le secteur de l'Acadie (entre les autoroutes 15 et 40, le boulevard de l'Acadie et la rue Sauvé Ouest).

Ce secteur en requalification abrite, entre autres, des entreprises de distribution alimentaire. Le District central offre un cadre bâti intéressant dans lequel plusieurs bâtiments industriels peuvent accueillir des entreprises d'agriculture urbaine pour une production aussi bien intérieure que sur les toits. Les travaux actuels sur le PPU District Central, comme outil réglementaire, auront des effets sur les activités socioéconomiques du secteur et, par le fait même, sur le système alimentaire local.

De plus, l'arrondissement a mis en place certains leviers réglementaires pour autoriser l'exercice de l'agriculture urbaine sur son territoire. L'arrondissement agit de trois manières différentes.

- **Procédure de projet particulier**
- **Ordonnances modifiant certains règlements (ex. : autorisation de la vente de produits maraîchers, pour la garde de poules pondeuses, etc.)**
- **Modification du règlement d'urbanisme**

L'arrondissement est actuellement en réflexion concernant son règlement d'urbanisme. Ainsi, des modifications réglementaires sont à prévoir dans les prochaines années pour encadrer, faciliter et promouvoir les activités d'agriculture urbaine sur le territoire, autant pour les entreprises que pour la population.



*8 jardins*

*communautaires*

*+ de 1000 parcelles*

### 2.3.1 L'arrondissement

En tant qu'acteur du système alimentaire local, l'arrondissement se distingue par la richesse de ses projets en agriculture urbaine. Voici quelques exemples de projets et de stratégies mis en place par l'arrondissement. Plusieurs projets ont pu être réalisés grâce au dynamisme de ses partenaires œuvrant en agriculture urbaine et en sécurité alimentaire.

#### Jardins nourriciers sur le domaine public

Afin de promouvoir la culture des petits fruits en milieu urbain, l'arrondissement a aménagé en 2023 deux [jardins nourriciers](#) aux parcs Saint-Simon-Apôtre et De Salaberry en collaboration avec les partenaires communautaires du milieu comme Solidarité Ahuntsic, le Conseil local des intervenants communautaires de Bordeaux-Cartierville (CLIC) et des bénévoles engagés. Ce type d'aménagement comprenant des arbustes, des arbres fruitiers, des plantes comestibles, des fines herbes et des vivaces mellifères vise à offrir une récolte de fruits en libre-service aux personnes fréquentant les parcs, à créer des espaces éducatifs et des lieux de rencontre et de discussion sur l'agriculture urbaine ainsi qu'à augmenter la biodiversité en milieu urbain. En 2024, un 3<sup>e</sup> jardin sera aménagé au nord du parc Marcelin-Wilson avec la collaboration de l'école secondaire Évangéline.

#### Potager éducatif Au courant de l'agriculture

Localisé sur le domaine public et financé en partie par l'arrondissement, le [potager éducatif Au courant de l'agriculture](#) est un jardin maraîcher qui vise à produire des fruits et des légumes biologiques et locaux, en plus de sensibiliser la population à l'importance de produire et de consommer localement ses aliments et de les acheter en circuit court. Le projet est géré par Ville en vert dans le cadre de l'initiative Cultures Solidaires. Le potager comprend également un jardin de fleurs coupées et de biodiversité. Des activités d'autocueillette sont aussi organisées sur le site.

#### Distribution des végétaux

Dans le but d'encourager la population à aménager des potagers urbains (en bac ou en plein sol) et à planter plus de plantes comestibles et mellifères dans les jardins privés, l'arrondissement distribue annuellement des plantes comestibles, des fines herbes, des plantes mellifères ainsi que du compost. Plus de 1 000 personnes et groupes profitent de cette activité festive.

#### Marchés publics

L'arrondissement appuie la tenue de marchés publics sur son territoire avec la collaboration de l'organisme [Marchés Ahuntsic-Cartierville \(MAC\)](#). L'arrondissement souhaite améliorer l'accès aux aliments sains frais et locaux grâce à la mise en place de marchés publics et solidaires.

**Le MAC est un organisme à but non lucratif qui offre des kiosques de fruits et légumes frais à prix abordables dans l'arrondissement. Le MAC exploite le [Marché Solidaire Sauvé](#) ainsi que des [marchés mobiles](#) au cœur de déserts alimentaires, là où l'offre en fruits et légumes frais est insuffisante. Les marchés publics, comme le [Marché d'été d'Ahuntsic](#) né d'une volonté citoyenne et de celle de l'arrondissement, vise à favoriser des rencontres avec des producteurs ruraux et urbains, tout en offrant un accès à des produits frais, locaux et diversifiés à la population.**



## Collecte des résidus alimentaires

L'arrondissement offre depuis plusieurs années la collecte des résidus alimentaires aux résidences de neuf logements et moins. En 2025, la collecte sera offerte à toute la population, y compris les habitations de neuf logements et plus, ainsi qu'aux institutions, commerces et industries.

## Formations, conférences et ateliers

L'arrondissement promeut l'agriculture urbaine, la saine alimentation et l'achat de produits locaux en offrant à la population des formations, des conférences et des ateliers sur différents thèmes : culture maraîchère en milieu urbain, achat en circuit court, consommation d'aliments frais et biologiques, etc.

## Soutien technique et prêt de terrains publics

L'arrondissement contribue aux initiatives en agriculture urbaine lancées par ses partenaires à travers le prêt de terrains publics et le soutien technique pour faciliter la réalisation de leurs projets.

- Développement de jardins collectifs sur le domaine privé en collaboration avec [Ville en vert](#) (écoles, garderies, institutions)
- Mise en place d'infrastructures alimentaires comme la cuisine du CCCC récemment inaugurée dans le cadre du projet Système alimentaire Bordeaux-Cartierville en collaboration avec le [Centre d'action bénévole de Bordeaux-Cartierville \(CABBC\)](#)
- Création du projet Système alimentaire Bordeaux-Cartierville en collaboration avec le comité Système alimentaire local pour une saine alimentation et la sécurité alimentaire (SALSA)
- Participation à la création du [pôle alimentaire Louvain Est](#) avec les parties prenantes du milieu
- Appui à l'implantation de serres de production sur le domaine public sur le site de l'Esplanade Louvain.

Le comité [SALSA](#) est une instance de concertation rassemblant des partenaires locaux concernés et intéressés par les questions de sécurité alimentaire, de saine alimentation et d'agriculture urbaine. Il a pour mission de favoriser la concertation entre partenaires, la transmission d'informations, le partage d'expertises et de ressources, le travail en partenariat et la mobilisation de la population. Il contribue au maintien et au développement d'un système alimentaire local répondant aux besoins de la population, avec une attention particulière portée aux personnes plus vulnérables.





### Appui aux organismes communautaires en sécurité alimentaire

Grâce à des conventions de service, l'arrondissement appuie la mission et les projets de plusieurs organismes communautaires qui œuvrent en sécurité alimentaire, tels que Solidarité Ahuntsic et le CLIC.

### Participation aux instances de concertation et aux projets de recherche

- Communauté de pratique des PDCN pilotée par Vivre en ville
- Table en agriculture urbaine regroupant les responsables des projets d'agriculture urbaine et de sécurité alimentaire à Montréal
- Tables de quartier locales, volet sécurité alimentaire
- Comité SALSA dans le cadre du projet Système alimentaire Bordeaux-Cartierville
- Pôle alimentaire Louvain Est (en planification) en collaboration avec le milieu et la Ville de Montréal

## 2.3.2 Les organismes communautaires

L'arrondissement bénéficie d'une riche action communautaire et compte plusieurs organismes œuvrant en alimentation et se regroupant en tables de quartier, en instances locales de concertation intersectorielle et en multiréseaux.

### Tables de quartier

Les tables de quartier ont comme objectif de contribuer à l'amélioration des conditions et du cadre de vie des populations locales. Elles rassemblent les forces vives d'un quartier afin qu'elles puissent agir ensemble. Elles déterminent des priorités d'action dans différents domaines (habitation, aménagement urbain, environnement, transport et sécurité alimentaire).

<b>Solidarité Ahuntsic</b>	<ul style="list-style-type: none"><li>• Chantier <i>Sécurité alimentaire</i></li><li>• Pôle alimentaire Louvain Est en construction</li></ul>
<b>Conseil local des intervenants communautaires de Bordeaux-Cartierville (CLIC)</b>	<ul style="list-style-type: none"><li>• Chantier <i>Sécurité alimentaire</i> – comité SALSA</li><li>• Projet Système alimentaire Bordeaux-Cartierville – <i>Cultiver, cuisiner, composter</i></li></ul>



**Lieu**

**Quelques partenaires en alimentation**

(Liste non exhaustive)

SA assure la gestion de:

- La Maison du Monde
- Centre communautaire Ahuntsic

- Ville en vert
- SNAC
- L'Œuvre des Samaritains
- [Fondation Maria Luisa de Moreno](#)
- FEEDback Ahuntsic-Cartierville
- Société de Saint-Vincent de Paul
- Collège Ahuntsic
- CIUSSS-NIM
- Solon
- CANA
- MAC
- [Cartographie des organismes communautaires dans Ahuntsic](#)

- Centre culturel et communautaire Cartierville (CCCC)

- Ville en vert
- CIUSSS-NIM
- La Corbeille
- MAC
- TCJBC
- Maison des parents de Bordeaux-Cartierville
- CABBC
- Concertation-femme
- CACI
- [Carte des ressources publiques et communautaires de Bordeaux-Cartierville](#)



Solidarité Ahuntsic et le Conseil local des intervenants communautaires de Bordeaux-Cartierville (CLIC) jouent un rôle majeur dans le développement social des quartiers et le développement de la communauté nourricière. Elles portent chacune un chantier Sécurité alimentaire et mettent en place des actions concertées à travers trois objectifs.

- Soutenir les initiatives existantes et favoriser l'émergence de nouveaux projets pour améliorer les conditions de vie de la population
- Améliorer l'approvisionnement et la distribution d'aliments sains et à prix abordables pour la population mal desservie ou en situation de pauvreté
- Permettre aux membres de se rencontrer et de développer des partenariats

24

Certains organismes communautaires présents sur le territoire agissent localement dans les quartiers tandis que le rayon d'action pour d'autres est régional. Ainsi, grâce à leur implication et à leur dynamisme, plusieurs services sont offerts à la population vulnérable à travers de nombreux projets en alimentation.

- Production de fruits et de légumes dans les jardins collectifs (Ville en vert, CACI)
- Dépannage/épicerie alimentaire (SNAC, La Corbeille, Société de Saint-Vincent de Paul, L'Œuvre des Samaritains), magasin-partage (SNAC, La Corbeille)
- Livraison de repas à domicile (SNAC, La Corbeille)
- Popote roulante (CABBC, Popote roulante d'Ahuntsic)
- Service de traiteur et dîners communautaires (SNAC), restaurant (La Corbeille), cafétéria communautaire et bistro citoyen (CABBC)
- Distribution de paniers (SNAC, Fondation Maria Luisa de Moreno, L'Œuvre des Samaritains, CACI, FEEDback Ahuntsic-Cartierville)

- Activités de transformation d'aliments récupérés (SNAC, Ville en vert), récupération et valorisation de denrées et lutte contre le gaspillage alimentaire (FEEDback Ahuntsic-Cartierville, SNAC, La Corbeille)
- Achats groupés (CABBC, MAC, Solon)
- Programme de formation – réinsertion sociale en restauration (serveur, aide-cuisinier, préposé au service à la clientèle et commis d'épicerie) (La Corbeille)
- Ateliers de cuisine collective (SNAC, Ville en vert, Concertation-femme, FEEDback Ahuntsic-Cartierville)
- Ateliers, conférences, formations sur l'agriculture urbaine, la saine alimentation et les saines habitudes de vie (Ville en vert, Concertation-femme et autres organismes)
- Collectes de dons (Société de Saint-Vincent de Paul)

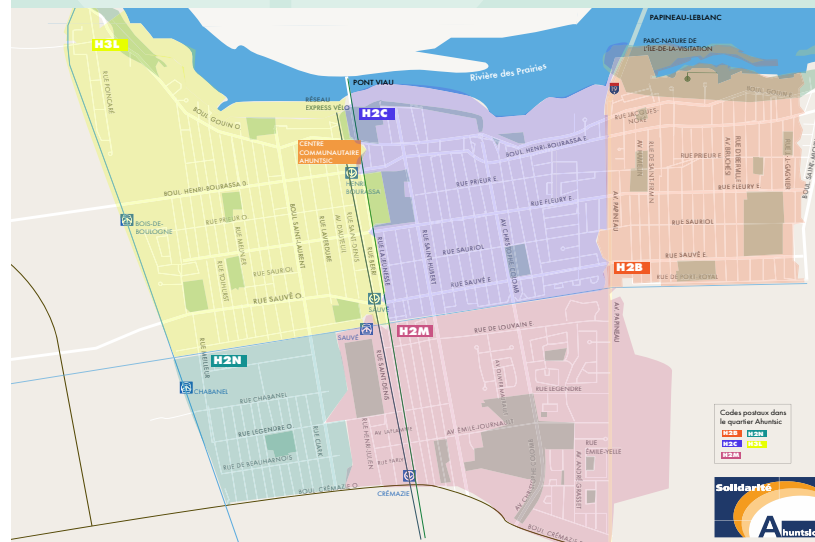


Figure 5. Territoire de Solidarité Ahuntsic



Figure 6. Territoire du CLIC

### 2.3.3 Les institutions éducatives, de santé et de recherche

L'arrondissement compte plusieurs institutions sur son territoire qui interviennent dans la promotion des bonnes habitudes de vie et de la saine alimentation. De plus, celles-ci sont propriétaires de grands terrains permettant l'accès à des espaces de production en milieu urbain.

#### Centre intégré universitaire de santé et services sociaux du Nord-de-l'île-de-Montréal (CIUSSS-NIM)

Le [CIUSSS-NIM](#) siège aux deux tables de quartier en lien avec les enjeux de sécurité alimentaire en plus de soutenir le développement du futur écoquartier Louvain Est ainsi que de ses pôles alimentaire et communautaire. Le CIUSSS-NIM travaille sur les modes de gouvernance des pôles en collaboration avec Solidarité Ahuntsic et participe au projet Système alimentaire Bordeaux-Cartierville avec le comité SALSA.

#### Centre Jean-Jacques-Gauthier

Localisé au nord du parc Henri-Julien, sur la rue Saint-Denis, le [Centre Jean-Jacques-Gauthier](#) a développé une expertise en promotion de la santé, en prévention et en gestion des maladies chroniques. Un tout nouveau projet de jardin collectif sera réalisé sur son terrain au printemps 2024 pour y promouvoir la culture en bac d'aliments frais, sains et bio.

#### Institutions scolaires

Plusieurs institutions scolaires participent également au développement de l'agriculture urbaine sur le territoire en offrant des formations aux élèves et en soutenant des projets d'agriculture urbaine.

- Le Collège de Bois-de-Boulogne offre des cours en biologie axés sur l'aquaponie en tant que système alimentaire alternatif. De plus, le jardin communautaire BdeB est réservé aux étudiants et aux professeurs du Collège et un projet Frigo-BONO a été mis en place par des étudiants en sciences humaines afin de lutter contre l'insécurité alimentaire.
- Le Collège André-Grasset, certifié Cégep Vert, se démarque avec son laboratoire d'agriculture urbaine, qui comprend un grand potager, un jardin des pollinisateurs et des plants de houblon (la Sulpicienne, une bière blonde locale concoctée en collaboration avec la microbrasserie Le Saint-Bock, y est brassée depuis trois ans), une ruche et un début de forêt nourricière. Le Collège offre aussi un camp de jour en agriculture urbaine aux jeunes âgés de 6 à 12 ans. Un projet en agriculture urbaine est en préparation sur le terrain de l'école Sophie-Barat.
- Le conseil d'établissement de l'école Saint-Simon-Apôtre offre des activités nourricières en classe et en parascolaire : ateliers de cuisine avec Les Copains Saint-Simon, explication des concepts essentiels de l'alimentation en cours d'éducation physique, etc.
- L'école secondaire Évangéline collabore avec l'arrondissement pour aménager un 3<sup>e</sup> jardin nourricier dans la section nord du parc Marcellin-Wilson. L'école utilisera ce jardin éducatif dans le cadre de cours. Un potager y sera aussi aménagé, géré et entretenu par l'école en collaboration avec des organismes communautaires du milieu et des bénévoles.
- Le Collège Ahuntsic offre déjà plusieurs activités aux étudiants en lien avec l'alimentation dans le cadre d'activités parascolaires : jardin collectif, distribution/production de semis, entretien de plates-bandes et d'un rucher. La serre éducative est utilisée en priorité pour les cours de biologie et de biotechnologie. L'établissement participe au développement du pôle Louvain Est et de son volet alimentaire. De plus, il accueillera sa première cohorte du DEC en agriculture urbaine en 2025.
- Le Laboratoire sur l'agriculture urbaine, localisé dans le District central, a pour mission de documenter le mouvement de l'agriculture urbaine, de soutenir les parties prenantes responsables de son dynamisme pour accélérer la transition vers des villes résilientes, innovantes et engagées dans une économie verte et d'activer l'innovation en agriculture urbaine. De plus, en collaboration avec des entreprises locales, le Laboratoire sur l'agriculture urbaine a aménagé un vignoble expérimental sur le toit de la Centrale agricole.



## 2.3.4 Les entreprises agroalimentaires

### Potagers de production

Les entreprises de production alimentaire et de distribution font la force d'Ahuntsic-Cartierville. L'implantation des Fermes Lufa a été la bougie d'allumage du développement de l'agriculture urbaine avec la première serre commerciale sur toit au monde, dans le District central.

On compte aujourd'hui plusieurs initiatives de production agricole : projet [Cultures Solidaires](#) (Ville en vert) et projet de microferme de quartier (La [Ferme de Rue](#)), né d'une initiative citoyenne.

### SDC District Central

La modification du règlement d'urbanisme de l'arrondissement, effectuée sous l'impulsion du Laboratoire sur l'agriculture urbaine, a permis la création de la Centrale agricole, la plus importante plaque tournante d'agriculture urbaine sur le plan international. Depuis, plusieurs autres entreprises se sont implantées dans ce secteur.

26

La production agroalimentaire a permis la relance économique et le renouveau du secteur industriel du District central. L'arrondissement voit l'importance de l'agriculture urbaine pour favoriser la diversification économique et souhaite confirmer sa volonté d'encadrer cette activité ailleurs sur son territoire. En effet, le 4<sup>e</sup> pôle d'emploi en importance à Montréal, le District central, avec ses quelque 2 000 entreprises et 25 000 travailleurs, est situé dans l'arrondissement. À la SDC District Central, la vision développée pour le commerçant industriel, où le fabricant/producteur se rapproche de son consommateur/client, est basée sur la genèse du territoire du District central pour l'agroalimentaire. D'ailleurs, une zone d'innovation bioalimentaire est en cours d'élaboration dans ce secteur.

### Centrale agricole

Située au 1401, rue Legendre Ouest, dans le District central, la [Centrale agricole](#) est la première coopérative agricole à Montréal. Elle rassemble sous un même toit plusieurs acteurs de l'agriculture urbaine et de la transformation alimentaire afin de mutualiser des ressources, mais surtout de créer les conditions menant à des partenariats bénéfiques et de favoriser l'économie circulaire. Elle est considérée comme un laboratoire d'expérimentation sur l'économie circulaire. La mission de la Centrale agricole est d'offrir des locaux et des services à un prix abordable aux entreprises émergentes en agriculture urbaine. La Centrale agricole participe également au rayonnement de l'agriculture urbaine par les visites qu'elle offre à la population. Parmi les membres, Big Bloc – Ateliers champignons, Cidre Sauvageon, Circulus Agtech, Coop Boomerang, Marché Ahuntsic-Cartierville, Mycélium Remédium Mycotechnologies, Olaola, Opercule, Terre Promise, Torrédaction Québec, TriCycle, Tulsi Farm, Cactus en ligne, Lieux Communs, Dunord et Foodhub.

### Grossistes en alimentation

L'arrondissement compte sur son territoire plusieurs grossistes en alimentation : Canadawide, Cooseman, Thomas, Samy fruits et légumes, Dix Étoiles, Cananut, Laverdure, etc.

### Commerces d'alimentation de proximité

Les commerces de proximité (dépanneurs, supermarchés et commerces spécialisés en alimentation) jouent un rôle important pour la population en favorisant l'accessibilité à des produits alimentaires dans les quartiers. Une liste exhaustive de ces commerces est toutefois complexe à réaliser. Les SDC sont une instance de concertation bien positionnée pour faire le lien avec l'arrondissement.



### 2.3.5 La population

Plusieurs personnes s'impliquent activement en participant au développement de l'agriculture urbaine locale à travers la mise en œuvre de différents projets.

- Culture potagère et fruitière en terrain privé (voir la carte des potagers privés à la page suivante)
- Culture de fruits et de légumes dans les jardins communautaires
- Récupération et valorisation de denrées, lutte contre le gaspillage alimentaire (FEEDback Ahuntsic-Cartierville)
- Ateliers et cuisines collectives (FEEDback Ahuntsic-Cartierville)
- Consommation de produits locaux cultivés sur le territoire et accessibles dans les marchés publics
- Participation bénévole dans des projets en sécurité alimentaire

Des organisations citoyennes se sont formées sur le territoire au cours des années pour se pencher sur les enjeux environnementaux, dont l'alimentation.

#### Ahuntsic-Cartierville en transition (AeT)

Lieu de concertation et d'action collective rassemblant les forces vives de la transition socioécologique à l'échelle du quartier, qui vise à influencer les normes sociales et à permettre à la population de s'y réapproprier des leviers d'action politique. Entre autres, l'organisme travaille sur diverses thématiques, dont l'alimentation. Le mouvement citoyen invite la population et d'autres acteurs à lancer des projets en alimentation et à collaborer à des projets existants. Les organismes porteurs de cette démarche sont Solidarité Ahuntsic, Ville en vert, Mobilisation environnement Ahuntsic-Cartierville, Solon, le CLIC. La présence de cette organisation facilitera la mobilisation de la communauté nourricière locale.

#### Mobilisation environnement Ahuntsic-Cartierville (MEAC)

Comité citoyen actif sur des enjeux environnementaux locaux, nationaux et globaux, qui est à pied d'œuvre dans le nord de la ville de Montréal, le MEAC s'intéresse aux dossiers du climat et des hydrocarbures ainsi qu'à la transition socioécologique.



## Les jardins individuels

Une analyse cartographique des jardins privés de l'arrondissement, réalisée par le Carrefour de recherche, d'expertise et de transfert en agriculture urbaine (CRETAU) en 2022, a permis de faire ressortir trois éléments pertinents.

- 1 916 potagers privés individuels, dont 11 serres
- Superficie totale cultivable : 36 145 m<sup>2</sup> (3,6 ha)
- Superficie moyenne des jardins cartographiés : 19 m<sup>2</sup>

Cette cartographie des potagers domestiques a été réalisée dans quelques secteurs de Montréal, ce qui a permis une comparaison quantitative. Ahuntsic-Cartierville est un des arrondissements dont la proportion du territoire occupé par les potagers individuels est plutôt faible (17 m<sup>2</sup> de potagers/ha). À la lumière de la carte, cette caractéristique spatiale laisse croire qu'il y a encore place à l'implantation de nouveaux potagers domestiques sur les terrains privés et ainsi que le potentiel de production du territoire peut augmenter.

Ce portrait représente le premier travail de collecte de données dans le cadre de l'élaboration du PDCN. Bien que ce portrait ne soit pas exhaustif, il permet de recenser les forces en présence et de mieux connaître le contexte dans lequel la démarche s'inscrit.

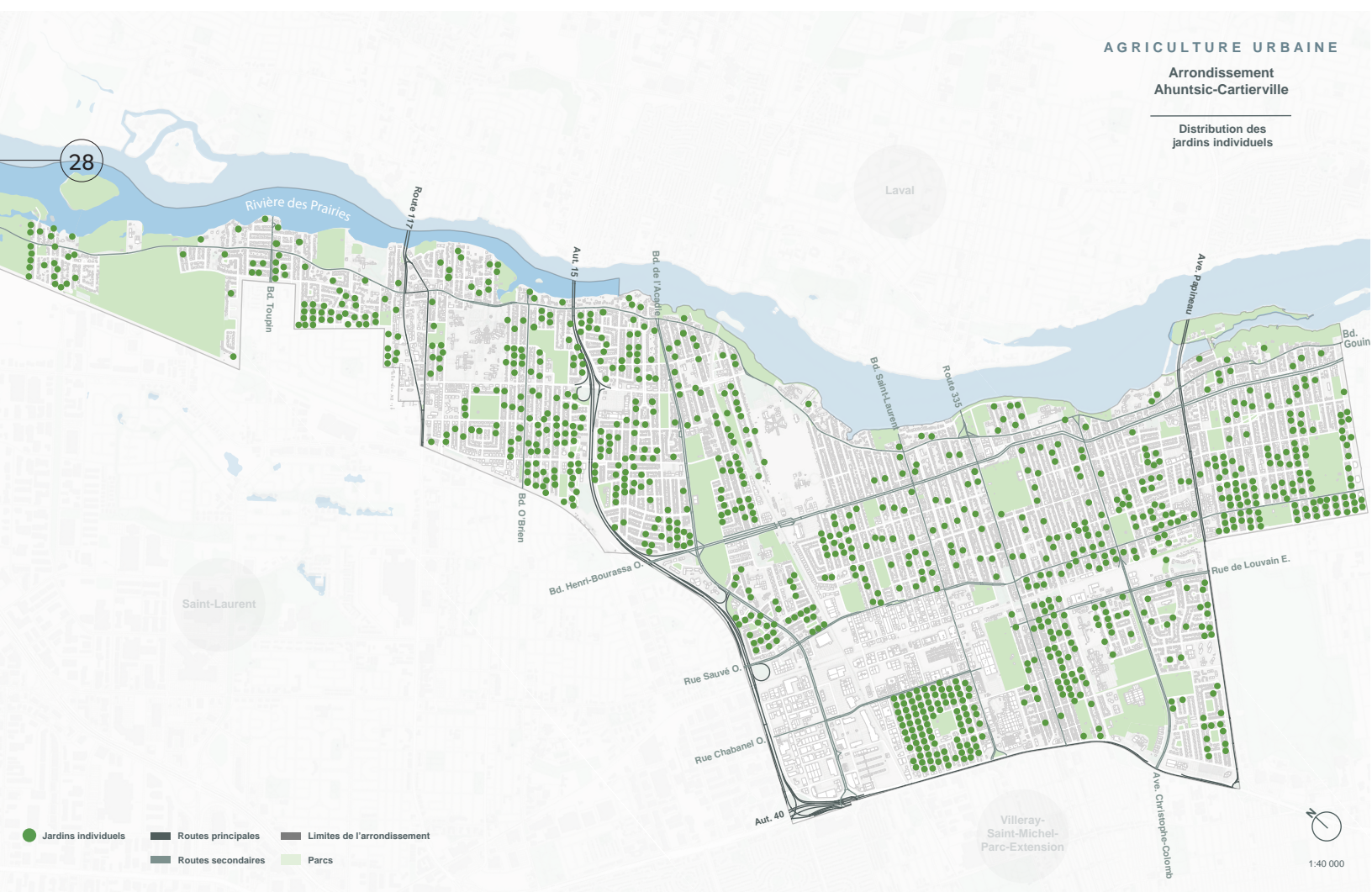


Figure 7. Carte des potagers privés individuels d'Ahuntsic-Cartierville



## Méthodologie de l'analyse visuelle et spatiale des potagers domestiques

La méthodologie utilisée pour l'identification et la numérisation des potagers consiste à analyser des photos satellite. Les images utilisées sont celles de Google Maps®, Google Earth® et Bing Maps®. Toutes les surfaces qui semblent correspondre à un espace cultivé sont recensées. Les espaces sont délimités par des polygones sur Google MyMaps®.

Le polygone donne la superficie de l'espace cultivé avec une information attributaire sur sa position dans le lot (cour avant, arrière, latérale). Les données générées sur Google MyMaps® sont par la suite transférées dans un logiciel de traitement de système d'information géographique (SIG) (QGIS®) avec lequel on peut dénombrer les potagers domestiques et estimer les surfaces cultivées sur chaque territoire.

La validation des données cartographiques sur des territoires préalablement analysés révèle que la méthodologie sous-estime de 2 % le nombre de potagers. Ces sous-estimations sont souvent associées à des potagers de petites dimensions non visibles par images aériennes, situés en bordure de maison et cachés par des éléments architecturaux (ex. : corniches), intégrés dans des aménagements paysagers ou récemment installés, c'est-à-dire qui n'apparaissent pas sur les images satellite disponibles.





## 2.4 Le diagnostic

Cette étape permet de faire émerger certains enjeux, de les prioriser et d'en faire ressortir des objectifs. Le diagnostic est crucial pour la composition du plan d'action puisque c'est sur lui que reposent les actions.

Le diagnostic a été élaboré sur les bases d'une analyse des forces, des faiblesses, des opportunités et des menaces (FFOM) du système alimentaire de l'arrondissement. Les données sont issues du portrait, des entretiens avec les organismes, de l'inventaire des activités nourricières en cours sur le territoire, du sondage citoyen, des travaux avec les professionnel(le)s de l'arrondissement et des rencontres de travail menées au cours de l'élaboration du PDCN.



**Les forces sont les facteurs internes existants qui facilitent directement le développement d'une communauté nourricière.**

## 2.4.1 Analyse des forces et des faiblesses

### FORCES

La volonté des élu(e)s, de la population et des fonctionnaires de valoriser les activités nourricières se reflète dans les outils de planification mis en place.

La présence d'initiatives phares en agriculture urbaine commerciale contribue à la réputation de l'arrondissement comme lieu propice et accueillant pour des projets à venir.

La présence de nombreux organismes communautaires et d'initiatives bien implantées, impliquant une grande diversité de partenaires, contribue à l'essor et au maintien des activités nourricières.

Le projet Système alimentaire Bordeaux-Cartierville du comité SALSA, la zone d'innovation bioalimentaire en définition dans le secteur du District central, le pôle alimentaire Louvain Est en planification sur le site du futur écoquartier témoignent du dynamisme des activités nourricières sur le territoire et de la priorité accordée à leur développement intégré et à leur gouvernance.

Les deux tables de quartier collaborent dans l'élaboration de chantiers alimentaires.

Des institutions éducatives, de santé et de recherche, dont certains volets visent l'agriculture urbaine, sont présentes sur le territoire.

31

Un nouveau programme d'études collégiales en gestion et technologie d'entreprise agricole, profil agriculture urbaine verra le jour au Collège Ahuntsic en 2025.

La pratique de l'agriculture urbaine est autorisée dans certains secteurs par la réglementation d'urbanisme. L'arrondissement dispose de nombreux outils réglementaires pour influencer et encadrer le développement des espaces.

La garde de poules pondeuses a été autorisée en projet pilote sous certaines conditions. (Ce projet est à l'arrêt.)

La forte proportion de population immigrante contribue à la diversité sociodémographique.

L'image de marque du District central, les efforts et les investissements de la SDC en communication pour faire rayonner l'agriculture urbaine et mettre en valeur les pôles d'affaires participent au dynamisme économique de l'arrondissement.

Plusieurs grossistes alimentaires sont présents sur le territoire.

Le District central est un des quartiers les plus abordables de Montréal (pour ses espaces commerciaux), ce qui coïncide avec les besoins des entreprises d'agriculture urbaine.



**Les faiblesses  
correspondent à ce  
qui freine son  
développement**

## 2.4.1 Analyse des forces et des faiblesses (suite)

### FAIBLESSES

Le manque d'infrastructures liées au système alimentaire limite le développement de certaines activités nourricières.

Les enjeux de pénurie de main-d'œuvre et de rétention du personnel touchent particulièrement les OBNL, dont ceux responsables d'initiatives nourricières.

L'entretien des projets d'agriculture urbaine portés par les écoles et les cégeps est problématique durant l'été en l'absence de personnel et de jeunes bénévoles.

La réglementation municipale freine le développement d'activités nourricières.

Certains quartiers enclavés à cause des voies routières ont un accès limité aux services et aux commerces alimentaires en termes de déplacement actif.

Le mode de financement par projet des organismes communautaires engendre un enjeu de pérennisation des activités nourricières.

Les projets qui reposent sur l'engagement citoyen sont précaires à cause des défis de maintien de la mobilisation.

L'offre des organismes communautaires ainsi que la gouvernance des différents projets sont méconnues de la population.

L'arrimage entre les besoins et les attentes des entreprises d'agriculture urbaine et des propriétaires fonciers

Il existe un manque d'information et de sensibilisation des propriétaires fonciers aux réalités de l'agriculture urbaine, beaucoup de fausses perceptions et une crainte des désagréments entourant ce type d'activité.

La précarité des modèles financiers des entreprises d'agriculture urbaine rend difficile l'accès à des espaces commerciaux. Les propriétaires veulent des locataires aux projets clairs et définis, qui sont sérieux, expérimentés et qui disposent d'une stabilité financière. Ils sont plus ou moins intéressés par des locataires cherchant de petites surfaces (1 500 pi<sup>2</sup> et moins).

Les modes de distribution ne sont pas adaptés au circuit court.

Les secteurs très minéralisés nécessitent des investissements en aménagement du territoire pour ajouter des espaces verts et favoriser la biodiversité.





**Les opportunités sont les facteurs externes, indirects ou futurs dont on peut tirer profit pour développer la communauté nourricière.**

## 2.4.2 Analyse des opportunités et des menaces

### OPPORTUNITÉS

Le secteur de l'agriculture urbaine croît de plus de 30 % par an depuis 10 ans. De 2015 à 2019 seulement, le nombre d'entreprises agricoles urbaines a augmenté de 82 % à Montréal.

Les investissements à l'échelle mondiale dans les technologies agricoles ont atteint le niveau record de 4,9 G\$ américains en 2019 – et cette tendance continue de s'amplifier.

La création d'un nouveau DEC en agriculture urbaine au Collège Ahuntsic permettra aux entreprises agroalimentaires du territoire de profiter de ressources compétentes dans un contexte où la main-d'œuvre qualifiée est rare.

Des programmes facilitent le financement de projets nourriciers (MAPAQ, entente de développement du secteur bioalimentaire conclue entre la Ville de Montréal et le MAPAQ).

Les sources de financement existantes ou à venir concernant, par exemple, les infrastructures vertes (Service de l'eau), le Pacte vert avec les municipalités (demande de l'UMQ) sont à considérer pour soutenir les initiatives nourricières.

L'adoption de la Stratégie d'agriculture urbaine 2021-2026 ainsi que l'appel à projets du Bureau de la transition écologique et de la résilience de la Ville de Montréal (programme de financement pour l'aménagement et la réfection de jardins communautaires et collectifs) témoignent de la reconnaissance du phénomène et de son importance pour l'administration publique.

La signature de la Ville de Montréal à la déclaration C40 – Good Food Cities témoigne de la volonté de développer et de mettre en valeur les initiatives nourricières.

Ahuntsic-Cartierville se joint aux arrondissements montréalais qui se dotent d'outils de planification en agriculture urbaine ou de PDCN (Verdun, Sud-Ouest, Rivière-des-Prairies, Pointe-aux-Trembles, Rosemont-La Petite Patrie).

L'agriculture urbaine est un « créneau de croissance » dont l'activité économique est favorisée par des tendances de marché (y compris les tendances issues de l'innovation et de développements technologiques) ainsi que des besoins sociaux et des objectifs publics, qui n'ont pas nécessairement de finalité commerciale.

Les promoteurs immobiliers commencent à inclure des espaces d'agriculture urbaine dans les projets de grande envergure.

La population québécoise a un intérêt de plus en plus marqué pour la consommation de proximité.

L'arrondissement a un positionnement stratégique favorisant le développement de l'industrie agroalimentaire urbaine.

Les terrains vacants de grande superficie représentent un potentiel de redéveloppement créatif qui intègre les activités nourricières. C'est une opportunité d'influencer le développement de ces espaces pour favoriser la mixité d'usages.

Les différents acteur(trice)s de l'agriculture urbaine montréalaise ont développé au fil du temps une expertise qui peut être partagée à travers l'écosystème, favorisant ainsi les collaborations.

Les efforts en adaptation aux changements climatiques de la Ville pour augmenter la résilience aux aléas climatiques peuvent jouer en faveur de la création d'initiatives en agriculture urbaine.

## 2.4.2 Analyse des opportunités et des menaces (suite)

### OPPORTUNITÉS

La multitude d'organismes communautaires de l'arrondissement représente un important potentiel de mutualisation des ressources matérielles et des connaissances.

Le pôle d'emplois de l'arrondissement, la SDC District Central, travaille sur un positionnement stratégique fort pour le commerçant industriel.

Une zone d'innovation, le pôle bioalimentaire du District central, est en émergence.

Des joueurs de l'industrie réfléchissent actuellement à des modèles d'acquisition de bâtiments pour assurer la pérennité de leurs activités.

Beaucoup d'espaces commerciaux intérieurs sont encore vacants (environ 3,9 millions de pieds carrés) dans le District central et il existe un potentiel sur les toits inutilisés (voir *Étude sur le potentiel d'implantation de fermes urbaines dans le District central et le secteur Hodge-Lebeau*).

Des incitatifs et des fonds sont disponibles pour aider à l'aménagement des espaces chez les propriétaires fonciers et autres pour soutenir les entreprises.

34



**Les menaces  
correspondent à ce  
qui pourrait avoir  
des conséquences  
négatives.**

### MENACES

La mise en œuvre du PDCN est conditionnelle à la disponibilité d'un financement externe.

L'acceptabilité sociale des projets d'agriculture urbaine ou de gestion des matières résiduelles n'est pas automatique, d'où l'importance cruciale de bien les présenter

Les projets nourriciers ne sont pas nécessairement rentables, donc ils dépendent du financement disponible. Ainsi, louer des espaces commerciaux pour des projets d'agriculture urbaine commerciale est un défi.

L'inflation et l'augmentation du coût des aliments ont un impact considérable sur l'approvisionnement alimentaire.

Il est difficile d'atteindre les personnes/ménages les plus vulnérables.

Les promoteurs visent les terrains vacants pour la construction de bâtiments. Les coûts de construction ayant explosé, il est plus difficile d'assurer des loyers abordables qui sont nécessaires à l'accueil et à la rétention des entreprises d'agriculture urbaine.





## 2.4.3 Mise en lumière des enjeux

### Positionnement stratégique de l'arrondissement

Grâce à ses nombreuses activités nourricières déjà en place sur le territoire, l'arrondissement dispose certainement d'un positionnement stratégique favorisant le développement de l'industrie agroalimentaire urbaine, mais il peut encore améliorer certaines conditions pour devenir un réel tremplin.

Bien que la réglementation d'urbanisme reconnaisse et autorise la pratique de l'agriculture urbaine dans certains secteurs, l'arrondissement doit poursuivre ses efforts afin de trouver des solutions qui permettent le développement de nouvelles activités nourricières : maraîchage, vente de produits, marchés mobiles, activités citoyennes, etc.

### Communication et concertation

La communication est essentielle pour dynamiser le secteur agroalimentaire, le faire connaître et faire rayonner les divers projets et initiatives. La création de lieux de rencontre et de partage entre les différents partenaires sur le territoire permettra le déploiement des activités nourricières.

La sécurité alimentaire ne peut être atteinte si la population ne connaît pas les ressources. Promouvoir les projets auprès des personnes issues de l'immigration ainsi que des ménages les plus vulnérables est un défi de taille. Diversifier les méthodes de communication (langues, outils, lieux, etc.) est une des solutions envisagées.

Il est essentiel d'impliquer les représentants du milieu des affaires et d'assurer leur présence lors des différentes rencontres de concertation afin que la communauté nourricière à bâtir reflète la pluralité des parties prenantes. L'arrondissement compte plusieurs sociétés de développement économique et une association de commerçants, qui peuvent collaborer à la mise en place de la communauté nourricière et encourager l'apport des entreprises et des commerces.

### Initiatives nourricières du milieu communautaire : les faire connaître et les soutenir

Les organismes communautaires et leurs instances de concertation représentent un important potentiel de mutualisation des ressources matérielles et des connaissances, mais le manque d'infrastructures liées au système alimentaire (entrepôts, chambres froides, congélateurs, cuisines collectives adaptées, camions, etc.) et le sous-financement limitent encore le développement de certaines activités nourricières.

Les enjeux de pénurie de main-d'œuvre et de rétention du personnel, le mode de financement par projet, la précarité des projets qui reposent sur la mobilisation citoyenne bénévole, l'inflation et l'augmentation du coût des aliments sont autant de réalités qui rendent les initiatives nourricières communautaires vulnérables. Le soutien des organismes qui les portent est essentiel.



## 3 Plan d'action

L'étape de la composition du plan d'action représente l'aboutissement des travaux réalisés préalablement. Elle permet de structurer le travail en vue de répondre aux enjeux et aux objectifs prioritaires collectivement. C'est grâce au plan d'action que les parties prenantes pourront mettre en place des projets et mesurer l'atteinte des résultats.

Le plan **Cultivons ensemble notre communauté nourricière** est issu de la mobilisation des divers partenaires qui se rattachent au système alimentaire local dans le but de mettre en place des stratégies alimentaires concertées visant à améliorer l'accès à une saine alimentation et à la sécurité alimentaire de la communauté locale. Le plan d'action est adapté à la réalité de l'arrondissement et reflète sa spécificité. Quarante actions ont été sélectionnées.

Lors de l'élaboration du plan, les cinq conditions d'une communauté nourricière ont été considérées. Celles-ci regroupent un éventail de stratégies pouvant être utilisées pour renforcer les divers aspects du système alimentaire local autant sur le plan communautaire que pour le volet économique (producteurs en agriculture urbaine, transformateurs, distributeurs et commerces).

### 3.1 La vision

La population, les organismes, le milieu des affaires, les institutions et l'administration municipale sont mobilisés et travaillent en synergie afin que les activités nourricières, de petite ou de grande envergure, soient inclusives et adaptées à la communauté dans toute sa diversité. Chaque quartier a un accès juste et équitable à une variété de produits alimentaires en circuit court.

L'arrondissement, grâce à ses politiques publiques, encadre, favorise et promeut les activités nourricières et contribue à la création d'un environnement favorable à la santé et aux saines habitudes de vie.

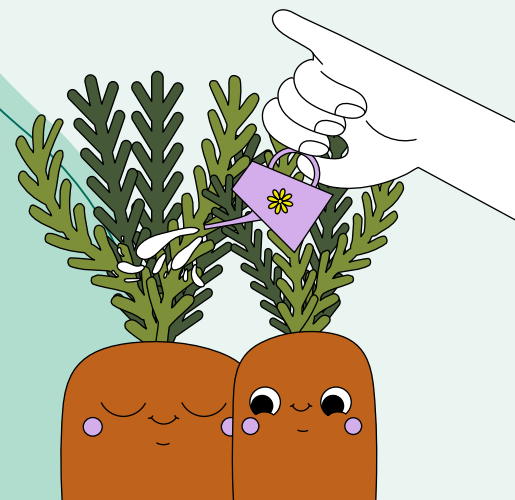
### 3.2 Les orientations

Afin de tendre vers la concrétisation de cette vision, quatre grandes orientations ont été ciblées par la communauté. Celles-ci détermineront les priorités d'action à mettre en œuvre par tous les partenaires pour les prochaines années afin de pérenniser la communauté nourricière d'Ahuntsic-Cartierville. Ce plan d'action permet d'appuyer les projets en place et de favoriser l'émergence de nouvelles initiatives.

#### 3.2.1 Gouvernance et concertation

##### Favoriser la concertation de manière transversale

Des modifications administratives peuvent contribuer à faciliter la mise sur pied de projets alimentaires dans Ahuntsic-Cartierville. Les efforts communs pour le développement d'infrastructures, pour la recherche de financement et le partage des ressources contribuent à améliorer le système alimentaire local et à faciliter l'accès à une saine alimentation pour l'ensemble de la population de manière juste et équitable.



### 3.2.1 Gouvernance et concertation

#### Favoriser la concertation de manière transversale

Des modifications administratives peuvent contribuer à faciliter la mise sur pied de projets alimentaires dans Ahuntsic-Cartierville. Les efforts communs pour le développement d'infrastructures, pour la recherche de financement et le partage des ressources contribuent à améliorer le système alimentaire local et à faciliter l'accès à une saine alimentation pour l'ensemble de la population de manière juste et équitable.

## ORIENTATION 1 – GOUVERNANCE ET CONCERTATION 9 actions

Priorités	Responsables	Partenaires	Actions	Livrables	Échéancier	
					2024	2025
<b>1.1 Assurer un leadership garantissant la pérennité du PDCN (mise en œuvre et suivi)</b>	Arrondissement  Comité de coordination	Les partenaires du système alimentaire local (SAL)	1.1.1 Mandater un responsable à l'arrondissement pour lancer la concertation  1.1.2 Créer un comité de coordination du PDCN représentatif des parties prenantes du système alimentaire local et réaliser au moins deux rencontres par année  1.1.3 Planifier des ateliers de mobilisation (partage des connaissances, concertation, coopération)	<ul style="list-style-type: none"> <li>Responsable mandaté</li> <li>Comité créé</li> <li>Rencontres réalisées</li> <li>Nombre d'ateliers réalisés</li> </ul>		X
<b>1.2 Mieux comprendre le territoire pour mieux agir en synergie</b>	Comité de coordination	Les partenaires du SAL	1.2.1 Actualiser la cartographie interactive des partenaires et des initiatives agroalimentaires sur le territoire (outil informatique en ligne) et la promouvoir	<ul style="list-style-type: none"> <li>Cartographie mise en ligne</li> </ul>		X

## ORIENTATION 1 – GOUVERNANCE ET CONCERTATION (suite)

Priorités	Responsables	Partenaires	Actions	Livrables		Échéancier	
				2024	2025	2024	2025
<b>1.3 Exercer une veille des leviers financiers en agriculture urbaine</b>	Comité de coordination		1.3.1 Mettre en place une vigie des sources de financement et favoriser les demandes de financement conjointes pour les projets structurants	<ul style="list-style-type: none"> <li>Mise en place de la vigie</li> </ul>		X	
<b>1.4 Favoriser la mutualisation des projets et des ressources</b>	Comité de coordination	Les acteurs du SAL	1.4.1 Établir une liste des ressources disponibles pour la mutualisation, la partager et la promouvoir (ex. : entrepôts, chambres froides, congélateurs, cuisines collectives adaptées, camions, etc.)	<ul style="list-style-type: none"> <li>Liste des ressources pouvant être mutualisées</li> </ul>		X	
<b>1.5 Adapter les outils réglementaires et améliorer les procédures administratives pour encadrer et faciliter les projets d'agriculture urbaine</b>	Arrondissement (Urbanisme)		1.5.1 Revoir les procédures administratives pour faciliter l'accès aux permis (mise en oeuvre de projets alimentaires)	<ul style="list-style-type: none"> <li>Nouvelles procédures accessibles en ligne</li> </ul>		X	
			1.5.2 Réviser la réglementation actuelle pour inclure dans les nouveaux projets urbains un volet alimentaire (si applicable)	<ul style="list-style-type: none"> <li>Volet alimentaire ajouté pour tous les nouveaux projets urbains</li> </ul>		X	
			1.5.3 Adapter la réglementation pour favoriser et encadrer les activités nourricières	<ul style="list-style-type: none"> <li>Règlements adaptés ou modifiés</li> </ul>			X



# ORIENTATION 2 – COMMUNICATION, ÉDUCATION ET SENSIBILISATION

## 10 actions

Priorités	Responsables	Partenaires	Actions	Livrables		Échéancier		
				2024	2026			
2.1 Diffuser l'information et faire rayonner les initiatives et les projets nourriciers existants	Comité de coordination		2.1.1 Rédiger un plan de communication pour faire rayonner les initiatives et adapter les outils de communication pour joindre une plus grande diversité de personnes	<ul style="list-style-type: none"> <li>Plan de communication élaboré</li> </ul>			✗	
			2.1.2 Rendre accessibles les informations qui ont trait au démarrage de projets de ferme urbaine (guide et aspects réglementaires)	<ul style="list-style-type: none"> <li>Documents disponibles</li> </ul>			✗	
	Comité de coordination	VEV	2.1.3 Mettre à jour le site Nourrir Ahuntsic et faire la promotion des projets (assurer le rayonnement et la fierté)	<ul style="list-style-type: none"> <li>Site <i>Nourrir Ahuntsic</i> mis à jour</li> </ul>		✗		
			2.1.4 Organiser des visites des projets inspirants (publics et privés) sur le territoire	<ul style="list-style-type: none"> <li>Visites réalisées</li> </ul>			✗	
	Tables de quartier, VEV		2.1.5 Informer la population des opportunités et des modalités d'implication bénévole auprès des organismes œuvrant en alimentation (développer la solidarité au sein de la population)	<ul style="list-style-type: none"> <li>Ajout d'un point dans le site <i>Nourrir Ahuntsic</i></li> </ul>				✗
			2.1.6 Réaliser un forum annuel sur l'alimentation pour toutes les parties prenantes du système alimentaire local	<ul style="list-style-type: none"> <li>Forum annuel organisé</li> </ul>				✗

## ORIENTATION 2 – COMMUNICATION, ÉDUCATION ET SENSIBILISATION (suite)

Priorités	Responsables	Partenaires	Actions	Livrables	Échéancier	
					2024	2026
<b>2.2 Sensibiliser la population aux enjeux liés à l'alimentation</b>	Institutions scolaires et garderies	VEV, FEEDback	2.2.1 Offrir des activités culinaires et de jardinage aux jeunes	<ul style="list-style-type: none"> <li>Nombre d'activités</li> </ul>		X
	Arrondissement	VEV, MAC, La Corbeille, SNAC	2.2.2 Réaliser des ateliers et des formations (ex. : plantes comestibles, poissons de nos rivières, saine alimentation, transformation alimentaire, cuisines collectives)	<ul style="list-style-type: none"> <li>Nombre d'ateliers et de formations</li> </ul>		X
	CLIC, Solidarité Ahuntsic, CACI, CANA	Arrondissement, DCSLDS, CIUSSS-NIM	2.2.3 Organiser des rencontres auprès des différentes communautés culturelles ainsi que des ménages les plus vulnérables pour les informer des services disponibles en alimentation	<ul style="list-style-type: none"> <li>Rencontres réalisées</li> </ul>		X
	Arrondissement	SDC District Central	2.2.4 Sensibiliser les entreprises privées et les propriétaires fonciers à l'accueil et à la rétention des entreprises d'agriculture urbaine	<ul style="list-style-type: none"> <li>Informations transmises</li> </ul>		X

### 3.2.2 Communication, éducation et sensibilisation

#### Promouvoir les initiatives et les faire rayonner

La communication entre les partenaires du secteur agroalimentaire contribue au développement de projets structurants. Le défi de réunir la population, les entreprises privées et les propriétaires fonciers autour des enjeux alimentaires subsiste. L'information, la sensibilisation et l'éducation sont nécessaires pour informer la population utilisatrice des services alimentaires disponibles.

**Augmenter la production locale et la rendre plus accessible**

L'accès aux produits locaux est une priorité pour la communauté nourricière d'Ahuntsic-Cartierville. Faire un pas de plus vers l'autonomie alimentaire passe par l'augmentation de la production locale, mais aussi par un accès et une reconnaissance plus facile pour la population.

## ORIENTATION 3 – ACCÈS À UNE ALIMENTATION SAINTE ET LOCALE

### 15 actions

Priorités	Responsables	Partenaires	Actions	Livrables		Échéancier		
				2024	2026			
<b>3.1 Accroître les surfaces de culture potagère</b>	Arrondissement		3.1.1 Élaborer un inventaire des terrains et bâtiments publics potentiels pour de nouveaux projets d'agriculture urbaine	<ul style="list-style-type: none"> <li>Inventaire réalisé</li> </ul>			<b>X</b>	
	Comité de coordination	Arrondissement, PME MTL	3.1.2 Faire la promotion auprès des propriétaires (hôpitaux, écoles, églises, CIUSSS et entreprises privées) afin qu'ils acceptent qu'on utilise leurs terrains pour la production maraîchère	<ul style="list-style-type: none"> <li>Outils promotionnels mis en place</li> </ul>		<b>X</b>		
	Arrondissement	Solidarité Ahuntsic, CLIC et VEV, groupes citoyens, Les fruits défendus	3.1.3 Favoriser l'augmentation de jardins nourriciers et de potagers collectifs sur le domaine public	<ul style="list-style-type: none"> <li>Nombre de nouveaux jardins</li> </ul>			<b>X</b>	
	Arrondissement, développement économique	PME MTL, Centrale agricole, Les SDC	3.1.4 Favoriser l'implantation d'entreprises de proximité dans le secteur agroalimentaire	<ul style="list-style-type: none"> <li>Incitatifs mis en place</li> </ul>			<b>X</b>	
	Institutions scolaires et de santé	Les Tables de quartier, VEV	3.1.5 Augmenter la création de potagers éducatifs 3.1.6 Créer des partenariats entre les institutions scolaires et le milieu	<ul style="list-style-type: none"> <li>Nombre de potagers éducatifs créés</li> </ul>			<b>X</b>	
								<b>X</b>

## ORIENTATION 3 – ACCÈS À UNE ALIMENTATION SAINTE ET LOCALE (suite)

Priorités	Responsables	Partenaires	Actions	Livrables		Échéancier		
				2024	2026			
<b>3.2 Encourager la commercialisation et la distribution des produits locaux</b>	PME MTL	Arrondissement, développement économique	3.2.1 Instaurer une certification pour les aliments produits localement (branding)	<ul style="list-style-type: none"> <li>Image de marque créée</li> </ul>			X	
	PME MTL, Les SDC, Centrale agricole, VEV, SNAC, La Corbeille	Arrondissement, développement économique, Les SDC, association de commerçant	3.2.2 Créer des maillages entre les entreprises de production, les commerces et les institutions locales pour encourager la distribution des produits (restaurants et épiceries, hôpitaux, écoles)  3.2.3 Élaborer un projet avec la SDC District Central concernant le commerçant industriel	<ul style="list-style-type: none"> <li>Nombre de maillages réalisés</li> </ul>			X	
	Arrondissement, DC SLDS		3.2.4 Ajout d'un point dans le guide du promoteur pour encourager l'approvisionnement en produits locaux lors d'événements sur le domaine public	<ul style="list-style-type: none"> <li>Point ajouté</li> </ul>			X	
	MAC	VEV, SNAC, La Corbeille, Centrale agricole	3.2.5 Augmenter l'offre de produits locaux dans les marchés publics et mobiles, et entreprendre et poursuivre le maillage avec les petites fermes périurbaines existantes pour permettre la distribution de leurs produits (fruits, légumes, plats congelés)	<ul style="list-style-type: none"> <li>Ententes avec les producteurs locaux</li> <li>Ententes avec les commerçants locaux</li> </ul>			X	



## ORIENTATION 3 – ACCÈS À UNE ALIMENTATION SAINTE ET LOCALE (suite)

Priorités	Responsables	Partenaires	Actions	Livrables		Échéancier	
				2024	2026		
<b>3.2 Encourager la commercialisation et la distribution des produits locaux (suite)</b>	Institutions scolaires	Entreprises issues de l'économie libérale et sociale en agriculture urbaine	3.2.6 Fournir des collations en milieu scolaire incluant des produits locaux	• Ajout d'aliments locaux		X	
	Tables de quartier		3.2.7 Étendre le réseau d'approvisionnement de la Carte Proximité	• Nouvelles cartes offertes		X	
	Solon	VEV, PME MTL, MAC, développement économique	3.2.8 Créer une épicerie solidaire et communautaire	• Épicerie ouverte		X	
	MAC, Solon, SNAC, La Corbeille	AeT, tables de quartier, CABBC	3.2.9 Promouvoir les achats groupés	• Achats groupés instaurés			X
	SNAC, La Corbeille, Société de Saint-Vincent de Paul, Les Œuvre des Samaritains, Fondation Maria Luisa	Arrondissement	3.2.10 Promouvoir les banques alimentaires				

### 3.2.4 Lutte contre le gaspillage et gestion des surplus alimentaires

#### Tendre vers la transition écologique

La valorisation des déchets ainsi que la réduction du gaspillage représentent des défis auxquels il faut s'attaquer, car ces éléments sont essentiels pour tendre vers la transition écologique.

## ORIENTATION 4 – LUTTE CONTRE LE GASPILLAGE ET GESTION DES SURPLUS ALIMENTAIRES - 5 actions

Priorités	Responsables	Partenaires	Actions	Livrables	Échéancier	
					2024	2026
<b>4.1 Valoriser les ressources, réduire les pertes et le gaspillage</b>	Centrale agricole, les SDC, FEEDback, tables de quartier, VEV, SNAC, La Corbeille	Arrondissement	4.1.1 Promouvoir la lutte contre le gaspillage alimentaire 4.1.2 Créer des partenariats entre entreprises de production et organismes œuvrant en sécurité alimentaire	<ul style="list-style-type: none"> <li>Partenariats réalisés</li> </ul>	X	
	Ville en vert	Arrondissement	4.1.3 Rendre accessible des appareils pour la transformation alimentaire (autoclave, ensemble pour les conserves, déshydrateur, etc.) et promouvoir l'outil-O-thèque	<ul style="list-style-type: none"> <li>Nombre d'appareils disponibles</li> </ul>	X	
	CLIC, Solidarité Ahuntsic, FEEDback, la Corbeille, SNAC, CABBC	Arrondissement	4.1.4 Multiplier les activités de cuisine collective	<ul style="list-style-type: none"> <li>Nombre d'activités réalisées</li> </ul>	X	
	VEV, AeT, tables de quartier	Arrondissement	4.1.5 Formaliser des lieux où déposer les surplus de fruits et légumes (ex. : frigos communautaires)	<ul style="list-style-type: none"> <li>Lieux déterminés</li> </ul>		X
	Centrale agricole, La Corbeille, SNAC	FEEDback	4.1.6 Améliorer et développer le transport des denrées en circuit court	<ul style="list-style-type: none"> <li>Nouvelles idées mises en place</li> </ul>		X

# Conclusion

Le PDCN se veut une bougie d'allumage pour l'ensemble des partenaires de la communauté nourricière afin de mettre en place un système alimentaire local et durable. La réflexion entourant la gouvernance et la mise en œuvre du PDCN est cruciale et ce défi doit être relevé collectivement.

À cet effet, un **comité de concertation** destiné à mettre en œuvre le plan d'action et à en effectuer le suivi sera constitué. Le rôle de ce comité sera de coordonner la concertation des partenaires du système alimentaire local. Il visera à mobiliser, à informer, à promouvoir, à développer le système alimentaire local dans le but de le pérenniser.

Le plan d'action permettra de déployer les stratégies alimentaires qui seront réalisées par l'ensemble des partenaires du système alimentaire local. En effet, les actions ont été sélectionnées avec leur collaboration et respectent la mission ainsi que les planifications stratégiques de chaque partie prenante. De par ses compétences et ses leviers, l'arrondissement s'engage à collaborer au développement d'un système alimentaire local et durable.

## Annexes

46

### A. Définitions importantes

#### **Accessibilité géographique :**

possibilité de se procurer des aliments nutritifs et de l'eau à proximité de son milieu de vie. L'accessibilité géographique du commerce d'alimentation est considérée comme faible au-delà d'une distance d'un kilomètre en milieu urbain (Vivre en ville).

#### **Accessibilité physique :**

possibilité d'accéder aux lieux d'approvisionnement alimentaire et de les utiliser, quelle que soit sa condition physique<sup>3</sup> (Vivre en ville).

#### **Aliments adéquats :**

denrées qui satisfont aux besoins alimentaires des consommateurs, compte tenu de leur âge, de leurs conditions de vie, de leur état de santé, de leur profession, de leur sexe, etc. (Vivre en ville).

#### **Aliments de qualité :**

aliments frais (degré adéquat de mûrissement et de fermeté) qui respectent la date de péremption, intègres (sans meurtrissures ou moisissures), salubres, sécuritaires et nutritifs (Vivre en ville).

#### **Alimentation de proximité :**

approvisionnement en aliments accessibles à distance de marche du lieu de résidence, produits localement et distribués en circuit court impliquant un minimum d'intermédiaires (Vivre en ville).

#### **Aménagements comestibles :**

utilisation de plantes comestibles et d'arbres fruitiers à des fins ornementales et alimentaires (Vivre en ville).

#### **Autonomie alimentaire :**

fait d'assurer à l'ensemble de la population un approvisionnement alimentaire fiable et sécuritaire, en quantité suffisante, sain et nutritif, produit de façon durable, ancré sur son territoire.

#### **Banques alimentaires :**

organismes ayant pour mission d'assurer le lien entre les surplus de l'industrie agroalimentaire et les personnes en situation d'insécurité alimentaire. Elles entreposent les aliments récupérés et en assurent la distribution (Vivre en ville).

<sup>3</sup> Publication : 23 mars 2021

VIVRE EN VILLE (2021). « La ville des 15 minutes », Collectivités viables.org, Vivre en ville, mars 2021.

[<https://collectivitesviables.org/articles/ville-des-15-minutes.aspx>] (consulté le 31 août 2023)

**Carte Proximité :**

projet de coupons nourriciers qui soutient les systèmes alimentaires locaux. Elle peut être utilisée pour acheter des aliments dans un des marchés participants, qui s'engagent tous à s'approvisionner en circuit court. Avec la Carte Proximité, on améliore l'accès à des aliments sains pour l'ensemble de la population et on encourage l'approvisionnement en circuit court.

**Circuit court :**

mode de commercialisation des aliments d'au plus un intermédiaire entre l'entreprise de production et le consommateur (ex. : kiosque et autocueillette, marché public) (Vivre en ville).

**Cuisine collective :**

regroupement de personnes qui mettent en commun leur temps, leur argent et leurs compétences pour confectionner des plats économiques, sains et appétissants qu'elles rapportent chez elles. Les cuisines collectives s'appuient sur une démarche de solidarité sociale.

**Désert alimentaire :**

secteur économiquement défavorisé et caractérisé par un faible accès à des commerces offrant des aliments de haute valeur nutritive. On identifie les déserts alimentaires à partir des critères de proximité, de diversité et de variété (Gordon et coll., 2011).

**Économie circulaire :**

système économique en boucle dans lequel l'énergie et les matières premières sont réutilisées tout au long du cycle. Par exemple, TriCycle nourrit ses insectes avec des résidus de la production et de la transformation alimentaire, que ce soit des résidus de brassage de bière, du son de blé issu de la Boulangerie Jarry ou encore de la pulpe de fruits et de légumes fournie par l'entreprise de jus frais Loop.

Consultez cet article de Radio-Canada <https://ici.radio-canada.ca/nouvelle/1831062/economie-circulaire-tenebrion-vignoble-pisciculture>.

**Économie linéaire :**

système économique consistant en quatre étapes : extraire, fabriquer, consommer et jeter les produits de consommation.

**Gaspillage alimentaire :**

nourriture destinée à la consommation humaine perdue ou jetée tout au long de la chaîne alimentaire, que ce soit aux champs, à l'épicerie, dans les restaurants et hôtels ou encore à la maison (Vivre en ville).

**Gouvernance alimentaire locale :**

ensemble des relations et des dynamiques entre les différents partenaires et les échelles d'intervention territoriales permettant d'orienter, de planifier et de coordonner les composantes du système alimentaire.

**Achats groupés :**

promotion de la coopération et de l'éducation populaire dans le but de développer avec des organismes un meilleur pouvoir d'achat grâce à des négociations auprès de grossistes et de producteurs agricoles.

**Jardin collectif :**

espace constitué d'une parcelle unique sur laquelle un groupe de personnes s'organise et se partage les responsabilités en vue d'y produire des aliments.

**Jardin communautaire :**

espace constitué de plusieurs parcelles individuelles habituellement réservées aux résidents du quartier.

**PME MTL :**

réseau de soutien aux entreprises de la Ville de Montréal, qui a pour mission d'anticiper et de soutenir le développement socioéconomique des collectivités, de manière intégrée, concertée et durable. PME MTL offre de l'accompagnement et du financement aux entrepreneurs privés et d'économie sociale de l'île de Montréal afin de les soutenir dans toutes les phases du développement de leur entreprise. Acteur de premier plan dans le soutien au démarrage et la croissance des PME, ce réseau d'experts accompagne les entrepreneurs en leur donnant des conseils en gestion et en leur octroyant du financement.

**Résilience alimentaire :**

capacité d'un système alimentaire à procurer à toute personne une alimentation suffisante, adaptée et accessible, face à des perturbations variées et même des imprévus.

**Saine alimentation :**

alimentation variée donnant une priorité aux aliments de valeur nutritive élevée sur les plans de la référence et de la quantité et qui permet de mener une vie saine et active.

**Sécurité alimentaire :**

accès physique et économique de toute personne, à tout moment, à une nourriture suffisante, saine et nutritive lui permettant de satisfaire ses besoins énergétiques et ses préférences alimentaires pour mener une vie saine et active (Agence de santé publique du Canada, 2016).



## B. Sigles et acronymes

### **AeT**

Ahuntsic-Cartierville en transition

### **CABBC**

Centre d'action bénévole de Bordeaux-Cartierville

### **CCCC**

Centre culturel et communautaire Cartierville

### **CIUSSS-NIM**

Centre intégré universitaire de santé et de services sociaux du Nord-de-l'Île-de-Montréal

### **CLIC**

Conseil local des intervenants communautaires de Bordeaux-Cartierville

### **CSAM**

Conseil du système alimentaire montréalais

### **DCSLDS**

Direction de la culture, des sports, des loisirs et du développement social de l'arrondissement d'Ahuntsic-Cartierville

### **MAC**

Marchés Ahuntsic-Cartierville

### **MAPAQ**

Ministère de l'Agriculture, des Pêcheries et de l'Alimentation

### **OBNL**

Organisme à but non lucratif

### **PDCN**

Plan de développement d'une communauté nourricière

### **PÉQ**

Programme Écoquartier

### **PME MTL**

Réseau de soutien aux entreprises de la Ville de Montréal

### **SALSA**

Système alimentaire local pour une saine alimentation et la sécurité alimentaire

### **SDC**

Société de développement commercial

### **SNAC**

Service de nutrition et d'action communautaire

### **TCJBC**

Table de concertation jeunesse de Bordeaux-Cartierville

### **VEV**

Ville en vert

## C. Organismes responsables d'activités nourricières

La liste non exhaustive des organisations et des projets (voir annexe D) répertoriés illustre bien la diversité des partenaires et des interventions sur le territoire au moment d'élaborer le PDCN. Une cartographie interactive sera élaborée dans le cadre du plan d'action.

Référence carte	Organisations	Principal domaine d'activité	Adresse
<b>ORGANISMES COMMUNAUTAIRES</b>			
1	<a href="#">Centre communautaire Laurentien (CCL)</a>	Distribution	12265, boul. Laurentien
2	<a href="#">Mosquée Madani</a>	Distribution	12080, boul. Laurentien
3	<a href="#">Centre d'appui aux communautés immigrantes (CACI)</a>	Distribution	12049, boul. Laurentien
4	<a href="#">Centre d'intégration et d'intervention multiculturel de l'ouest de Montréal (CIIMO)</a>	Distribution	5906, boul. Gouin Ouest
5	<a href="#">Maison des jeunes de Bordeaux-Cartierville</a>	Distribution	12120, rue Grenet
6	<a href="#">Maison des parents de Bordeaux-Cartierville</a>	Production et éducation	5680, rue De Salaberry (local 2)
7	<a href="#">La Maryse</a>	Distribution	5080, rue Dudemaine
8	<a href="#">La Corbeille Ahuntsic-Cartierville</a>	Production et éducation	5090, rue Dudemaine
9	<a href="#">La Cantine pour tous</a>	Transformation	5080, rue Dudemaine
10	<a href="#">Maison de la famille Pierre Bienvenu Noailles</a>	Éducation	4350, rue De Salaberry
11	<a href="#">Première église évangélique arménienne</a>	Distribution	11455, rue Drouart
12	<a href="#">Logis-Rap</a>	Distribution	11855, rue Marie-Anne Lavallée
13	<a href="#">Centre d'action bénévole de Bordeaux-Cartierville (CABBC)</a>	Production et éducation	1405, boul. Henri-Bourassa Ouest (local 200)
14	<a href="#">CLIC de Bordeaux-Cartierville</a>	Éducation	1405, boul. Henri-Bourassa Ouest (bureau 204)
15	<a href="#">Comité en sécurité alimentaire de Bordeaux-Cartierville (SALSA)</a>	Distribution, production, éducation	1405, boul. Henri-Bourassa
16	<a href="#">Entraide Ahuntsic-Nord</a>	Distribution	10780, rue Laverdure (local 110)
17	<a href="#">Carrefour d'aide aux nouveaux arrivants (CANA)</a>	Distribution	10780, rue Laverdure

Référence carte	Organisations	Principal domaine d'activité	Adresse
<b>ORGANISMES COMMUNAUTAIRES</b>			
18	<a href="#">Pause Famille</a>	Éducation	10780, rue Laverdure
19	<a href="#">L'Archipel de l'avenir</a>	Éducation	10780, rue Laverdure
20	<a href="#">Solidarité Ahuntsic</a>	Éducation	10780, rue Laverdure
21	<a href="#">Service de nutrition et d'action communautaire (SNAC)</a>	Distribution	10780, rue Laverdure (bureau 003)
22	<a href="#">Réchaud-Bus</a>	Distribution	8845, boul. Saint-Laurent
23	<a href="#">Club social Henri-Julien</a>	Éducation	9300, rue Saint-Denis
24	<a href="#">Centre de bénévoles Ahuntsic-Sud (CBAS)</a>	Distribution	9286, rue Berri
25	<a href="#">L'Œuvre des Samaritains</a>	Distribution	9300, rue Lajeunesse
26	<a href="#">Popote roulante d'Ahuntsic</a>	Distribution	10215, avenue Georges-Baril
27	<a href="#">Projet Sault-au-Récollet (CRECA)</a>	Éducation	10770, rue Chambord
28	<a href="#">Centre de ressources périnatales Autour du bébé</a>	Production et éducation	1290, rue Fleury Est
29	<a href="#">Regroupement PRASAB</a>	Distribution	1474, rue Fleury Est
30	<a href="#">Ville en vert (Cartierville)</a>	Production et éducation	12225, rue Grenet
31	<a href="#">Ville en vert (Lajeunesse)</a>	Production et éducation	10416, rue Lajeunesse
32	<a href="#">Société de Saint-Vincent de Paul, Conférence Saint-Joseph-de-Bordeaux</a>	Distribution	1650, rue Viel
33	<a href="#">Société de Saint-Vincent de Paul, Conférence Saint-André Apôtre</a>	Distribution	10530, rue Waverly
34	<a href="#">Société de Saint-Vincent de Paul, Conférence Notre-Dame-de-Cartierville</a>	Distribution	12325, rue De Serres
35	<a href="#">Société de Saint-Vincent de Paul, Conférence Saint-Paul-de-la-Croix</a>	Distribution	10215, rue Georges-Baril
36	<a href="#">Société de Saint-Vincent de Paul, Conférence Saint-Isaac-Jogues</a>	Distribution	9240, avenue André Grasset
37	<a href="#">Société de Saint-Vincent de Paul, Conférence Saint-Antoine Marie Claret</a>	Distribution	10630, avenue Larose
38	<a href="#">La Maison du Monde</a>	Éducation	20, rue Chabanel Ouest

Référence carte	Organisations	Principal domaine d'activité	Adresse
<b>INITIATIVE CITOYENNE</b>			
1	<a href="#">FEEDback Ahuntsic-Cartierville</a>	Distribution, trait d'union à courte échelle	Variable

#### D. Initiatives locales en agriculture urbaine

Référence carte	Initiatives	Porteur	Domaine d'activité	Description
<b>JARDINS COMMUNAUTAIRES</b>				
1	<a href="#">Jardin communautaire Gérard-Legault</a>	Ville en vert	Production	136 parcelles
2	<a href="#">Jardin communautaire Marcelin-Wilson</a>	Ville en vert	Production	191 parcelles
3	<a href="#">Jardin communautaire Deschamps</a>	Ville en vert	Production	69 parcelles
4	<a href="#">Jardin communautaire Pierre-Lapointe</a>	Ville en vert	Production	74 parcelles
5	<a href="#">Jardin communautaire Christ-Roi</a>	Ville en vert	Production	63 parcelles
6	<a href="#">Jardin communautaire Saint-Sulpice</a>	Ville en vert	Production	304 parcelles
7	<a href="#">Jardin communautaire Sault-au-Récollet</a>	Ville en vert	Production	62 parcelles
8	<a href="#">Jardin communautaire Ahuntsic</a>	Ville en vert	Production	157 parcelles
<b>INITIATIVES COLLECTIVES</b>				
9	Jardin d'Émile Nelligan	Groupe citoyen	Production	Jardin collectif
10	Jardin Louisbourg	Groupe citoyen	Production	Jardin collectif
11	Jardin Saint-Évariste	Groupe citoyen	Production	Jardin collectif
12	Jardin nourricier parc De Salaberry			Jardin collectif
13	Jardin Maison CACI II	Groupe citoyen	Production	Jardin collectif
14	Jardin nourricier parc Saint-Simon-Apôtre			Jardin collectif
15	Bacs de plantation à l'école Saint-Simon-Apôtre	Groupe citoyen	Production	Jardin collectif
16	Jardin collectif des Habitations André-Grasset	Groupe citoyen	Production	Jardin collectif
17	Bacs de plantation à l'école Saints-Martyrs-Canadiens	Groupe citoyen	Production	Jardin collectif



Référence carte	Initiatives	Porteur	Domaine d'activité	Description
<b>INITIATIVES COLLECTIVES (suite)</b>				
18	Jardin nourricier au Centre Jean-Jacques-Gauthier (Été 2024)		Production	9600, rue Saint-Denis, édifice B
19	<a href="#">Potager Esplanade (Cultures solidaires)</a>	Ville en vert	Production et distribution	À l'angle de l'Esplanade et de Louvain O., paniers solidaires et ateliers en saine alimentation et en agriculture urbaine
20	<a href="#">Potager Au courant</a>	Ville en vert	Production et distribution	Jardin de production maraîchère éducative, paniers solidaires et ateliers en saine alimentation et en agriculture urbaine
21	<a href="#">Jardin CCCC (4C) (Cultures Solidaires)</a>	Ville en vert	Production et distribution	Minimarchés, autocueillette et ateliers en saine alimentation et en agriculture urbaine
22	<a href="#">Serre et potager Louvain Est</a>	Gouvernance à définir	Production et éducation	Pôle alimentaire Louvain Est, budget confirmé et aménagement en 2025
<b>INITIATIVES PÉDAGOGIQUES</b>				
23	Les ruches nomades du rucher Apis	Collège Bois-de-Boulogne	Éducation	Production de miel
24	Jardin collectif du collège Bois-de-Boulogne	Collège Bois-de-Boulogne	Éducation	Jardin collectif
25	Nouveau DEC en agriculture urbaine à venir en 2025	Collège Ahuntsic	Éducation	Programme d'études collégiales en agriculture urbaine en préparation
26	<a href="#">Jardin collectif mellifère et fruitier du Collège Ahuntsic</a>	Comité environnemental VerTige du Collège Ahuntsic	Éducation	Jardin collectif
27	<a href="#">Collectif apicole Le Buzz du Collège Ahuntsic</a>	Comité environnemental VerTige du Collège Ahuntsic	Éducation	Production de miel

Référence carte	Initiatives	Porteur	Domaine d'activité	Description
<b>INITIATIVES PÉDAGOGIQUES (suite)</b>				
28	<a href="#">Collectif de la serre du Collège Ahuntsic</a>	Comité environnemental VerTige du Collège Ahuntsic	Éducation	Production de semis pour le jardin collectif et vente des surplus
29	<a href="#">Hydroponie au Collège Ahuntsic</a>	Comité environnemental VerTige du Collège Ahuntsic	Éducation	Production de fines herbes et de laitues
30	<a href="#">Jardin potager et mellifère du Collège André-Grasset</a>	Collège André-Grasset	Éducation	Jardin de pollinisateurs (70 espèces de vivaces mellifères et médicinales) et jardin collectif
31	<a href="#">Fermier Urbain Camps de jour André-Grasset</a>	Collège André-Grasset	Éducation	Activités au jardin, initiation à l'apiculture urbaine, préparation et dégustation des récoltes, découverte des insectes, de la nature et de la biodiversité, jeux sur les terrains extérieurs, spectacles, journées spéciales, etc.
32	<a href="#">Ruches du collège André-Grasset</a>	Collège André-Grasset Miel Montréal	Éducation	Production de miel
33	<a href="#">Houblonnière du collège André-Grasset</a>	Collège André-Grasset	Éducation	Culture du houblon
34	<a href="#">Serre du collège André-Grasset</a>	Collège André-Grasset	Éducation	Serre collective

Référence carte	Initiatives	Porteur	Domaine d'activité	Description
<b>MARCHÉS</b>				
35	<a href="#">Marché Solidaire Sauvé</a>	Marché Ahuntsic-Cartierville	Distribution	Plus de 85 % des produits sont des produits québécois provenant de petites fermes situées dans un rayon de moins de 200 km de Montréal.
36	<a href="#">Marché d'été d'Ahuntsic</a>	Marché Ahuntsic-Cartierville	Distribution	Plus de 85 % des produits sont des produits québécois provenant de petites fermes situées dans un rayon de moins de 200 km de Montréal.
37	<a href="#">Comptoirs La Ferme de Rue</a>	La Ferme de Rue	Distribution	Vente des produits de La Ferme de Rue
38	Marché au jardin Au courant de l'agriculture (rue Berri)	Ville en vert (Cultures Solidaires)	Distribution	Vente des produits (fruits et légumes, fleurs coupées, fines herbes, plantes médicinales)
39	Minimarché Cartierville au CCCC	Ville en vert (Cultures Solidaires)	Distribution	Vente des produits (fruits et légumes)
40	Marché Simplitude	Marché Simplitude	Distribution	Marché en ligne de produits canadiens responsables simplitude.ca Point de cueillette : 390, rue Legendre Est
<b>POINTS DE CUEILLETTE</b>				
41	<a href="#">Paniers Les Fermes Lufa</a>	Fermes Lufa	Distribution	Points de cueillette de paniers alimentaires
42	<a href="#">Bio Locaux</a>	Bio Locaux	Distribution	Points de cueillette de paniers alimentaires

Référence carte	Initiatives	Porteur	Domaine d'activité	Description
<b>FERMES URBAINES</b>				
43	<a href="#">Les Fermes Lufa</a>		Production et distribution	Production maraîchère sur toit, en serre, et distribution
44	<a href="#">Lab Grenouille Rouge inc.</a>		Production	Production de micropousses et de champignons
45	<a href="#">La Ferme de Rue</a>		Production	Production maraîchère en plein sol
46	<a href="#">Big Bloc – Ateliers Champignons</a>		Production	Production de champignons gastronomiques pour les restaurateurs et les épiceries fines de l'île de Montréal. Une partie de la production est déshydratée pour confectionner des mélanges aromatiques à base de champignons.
47	<a href="#">Vignes en ville</a>		Production	Vignoble sur toit
48	<a href="#">Mycélium Remédium Mycotechnologies</a>		Production	Spécialisé en mycologie appliquée
49	<a href="#">TriCycle</a>		Production	Ferme montréalaise d'élevage d'insectes comestibles
50	<a href="#">Éco-Protéine</a>		Production	Élevage d'insectes comestibles comme protéine alternative écoresponsable de haute qualité
51	<a href="#">Opercule</a>		Production	Producteur piscicole : élevage d'omble chevalier
52	<a href="#">Terre Promise</a>		Production	Producteur de semences
53	<a href="#">GUSH (fraises)</a>		Production	9755, rue Meilleur instagram.com/gush.farm (anciennement Vertité)
54	<a href="#">Les fermes CitiPouss</a>		Production	9855, rue Meilleur



Référence carte	Initiatives	Porteur	Domaine d'activité	Description
<b>FERMES URBAINES (suite)</b>				
55	<a href="#">Laboratoire sur l'agriculture urbaine</a>		Recherche, innovation, intervention	Laboratoire de recherche, de formation, d'innovation et d'intervention en agriculture urbaine
56	<a href="#">Olaola</a>		Production	Produits élaborés principalement avec des fruits et des légumes sauvés du gaspillage alimentaire
57	Champignons maison		Production Formation	<a href="https://facebook.com/Champignons.Maison">facebook.com/Champignons.Maison</a>
58	Fleurs en ville		Production	Microferme florale urbaine <a href="https://Facebook.com/fleursenvillefermeflorale">Facebook.com/fleursenvillefermeflorale</a>
59	AVÉ – Agriculture verticale écoresponsable		Production	Conseils d'experts en agriculture verticale
60	<a href="#">Microgreenroots</a>		Production	Production de micropousses
61	<a href="#">Coop Boomerang</a>		Production	Valorisation des résidus de production alimentaire
62	<a href="#">Wilder Harrier</a>		Production	Nourriture pour animaux à base d'insectes
63	<a href="#">Gridlock Greens</a>		Production	Ferme hydroponique urbaine de micropousses

## E. Processus d'élaboration

Deux comités différents ont contribué à l'élaboration du PDCN.

**Le comité de coordination** a un rôle exécutif : il s'assure de la réalisation des différentes étapes du PDCN.

### Membres :

- **Anne-Marie Bernier**, coordonnatrice  
– Villes nourricières, Laboratoire sur l'agriculture urbaine
- **Lynda Genois**, agente de recherche, équipe de la transition écologique, Direction du développement du territoire, arrondissement d'Ahuntsic-Cartierville

**Le comité de suivi** a un rôle de conseiller : il est consulté tout au long de la démarche et l'oriente.

### Membres :

- **Mohammed Boudache**, agronome en agriculture urbaine, Bureau de la transition écologique et de la résilience, Direction générale adjointe – Qualité de vie, Ville de Montréal
- **Nicolas Boulanger**, conseiller en aménagement, Division urbanisme, permis et inspections, arrondissement d'Ahuntsic-Cartierville
- **Carlos Costa**, commissaire – développement économique, Direction du développement du territoire, arrondissement d'Ahuntsic-Cartierville
- **Geneviève Dorval-Douville**, conseillère en planification, Direction de la culture, des sports, des loisirs et du développement social, arrondissement d'Ahuntsic-Cartierville
- **Véronique Larouche**, directrice du développement et des projets en agriculture urbaine, Ville en vert
- **Anne-Christine Lajoie**, conseillère en planification, équipe de la transition écologique, Direction du développement du territoire, arrondissement d'Ahuntsic-Cartierville
- **Ana Claudia Melim**, organisatrice communautaire, Direction des programmes – Jeunesse et des activités de santé publique, Programme de santé publique et organisation communautaire, CIUSSS du Nord-de-l'Île-de-Montréal
- **Émilie Miskdjian**, chargée de communication, Division des communications et relations avec les citoyens, arrondissement d'Ahuntsic-Cartierville
- **Mathilde Morin**, conseillère en agrotourisme et commercialisation en circuits courts, Direction régionale de Montréal-Laval-Lanaudière, ministère de l'Agriculture, des Pêcheries et de l'Alimentation
- **Jérôme Normand**, élu représentant les citoyen(ne)s du district du Sault-au-Récollet, arrondissement d'Ahuntsic-Cartierville
- **France Pouliot**, conseillère en planification, Direction de la culture, des sports, des loisirs et du développement social, arrondissement d'Ahuntsic-Cartierville
- **Julie Roy**, élue représentant les citoyen(ne)s du district de Saint-Sulpice, arrondissement d'Ahuntsic-Cartierville
- **LN Saint-Jacques**, directeur général, La Centrale agricole
- **Jean-François Soulières**, commissaire – développement économique, Direction du développement du territoire, arrondissement d'Ahuntsic-Cartierville
- **Jean-François St-Onge**, coordonnateur – Solidarité Ahuntsic, coordonnateur – La Maison du Monde

# Bibliographie

## INSPQ

### **Ahuntsic-Cartierville**

Profil sociodémographique 2016, Arrondissement d’Ahuntsic-Cartierville

L’agriculture urbaine au cœur de l’économie circulaire de la ville de Montréal, AU/Lab

L’accès aux espaces pour la production alimentaire en zone urbaine montréalaise, Rapport de recherche, AU/Lab

Carte Proximité

Plateforme Cultive ta Ville







