

La traversée des rues : mesures d'accessibilité universelle et mobilité active

Véhicules qui n'effectuent pas leurs arrêts à cause de signalisations cachés par des véhicules de livraison

Opinion de François Laforge sur la traversée des rues

Bonjour, je suis François Laforge, résident du quartier Petite-Patrie (Petite Italie) depuis 2008.

J'aimerais discuter d'un problème de sécurité aux intersections dans mon quartier que j'ai constaté depuis que je suis en télétravail à cause de la pandémie: des véhicules qui n'effectuent pas leurs arrêts à cause des panneaux d'arrêts qui sont cachés par des véhicules de livraison.

Pendant la journée j'observe plusieurs véhicules de livraison de type "cube" ou FedEx, UPS, qui sillonnent les rues du quartier à la recherche de stationnement pour effectuer leurs livraisons. N'en trouvant pas, ils se stationnent dans les zones interdites proches des intersections. À cause de leur hauteur, ils cachent les panneaux d'arrêt à ces intersections.

En plus des arrêts cachés, les lignes pour indiquer où arrêter ne sont pas visibles: en hiver ils sont cachés par la neige, et en été les lignes sont presque effacées et ne sont repeintes qu'à la fin du mois de juillet ou début août.

La combinaison de ces deux circonstances créent une situation très dangereuse que j'ai observé à plusieurs reprises: des véhicules qui continuent à travers les intersections sans effectuer leur arrêt.

Ci-dessous vous trouverez plusieurs exemples de photos que j'ai prises de cette situation qui se répète quotidiennement (Annex 3).

Protocol actuel inefficace

Le protocole actuel lorsqu'on observe un véhicule stationné trop proche d'une intersection et qui bloque un panneau d'arrêt est d'appeler la police / stationnement Montréal pour signaler le problème. Une livraison ne prend que 5 à 20 minutes alors que la police peut mettre jusqu'à 45 minutes à une heure pour arriver sur les lieux. Pendant ces 20 minutes de livraison des accidents très graves peuvent se produire.

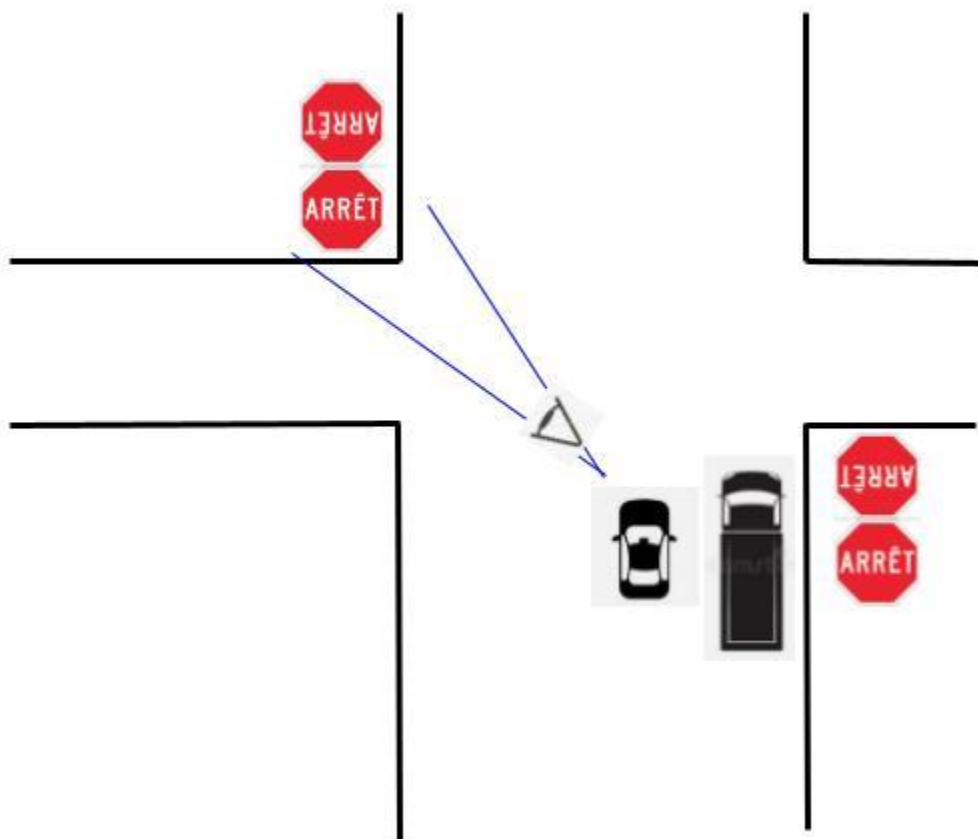
Il existe plusieurs zones proches des intersections où il est interdit d'arrêter, mais sans surveillance continue il n'y a aucune motivation pour les livreurs de respecter ces zones interdites.

Suggestions d'améliorations

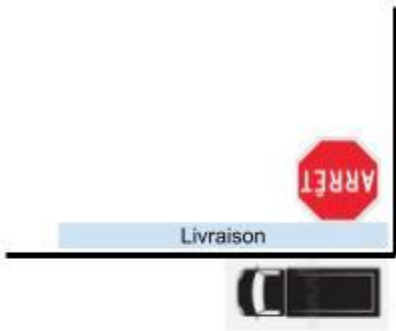
- Rendre les intersections avec arrêt plus visibles
 - Repeindre les lignes sur les rues plus tôt dans l'année (printemps)
 - Des intersections surélevés pour obliger les véhicules à ralentir lorsqu'ils approchent les intersections
 - Les panneaux d'arrêts plus visibles
 - Un panneau d'arrêt à l'endos des panneaux actuels: si le panneau d'arrêt est caché pour un véhicule, le panneau à l'endos l'autre côté de la rue demeure toujours visible (Annex 1)
- Des zones de livraisons après les arrêts pour dégager les rues commerciaux des gros camions de livraison (Annex 2)

Annex 1: panneaux d'arrêt recto-verso

Panneaux d'arrêt des deux côtés



Annex 2: Zones de livraison



Annex 3: Exemples de panneaux cachés

Caché derrière chacun de ces camions est un panneau d'arrêt non visible de la rue. Vous verrez aussi que les lignes qui indiquent un arrêt ne sont pas visibles non plus.





