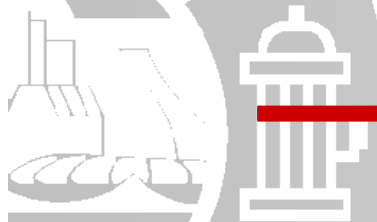


**incendie**

**M**



**63**

**éal** 

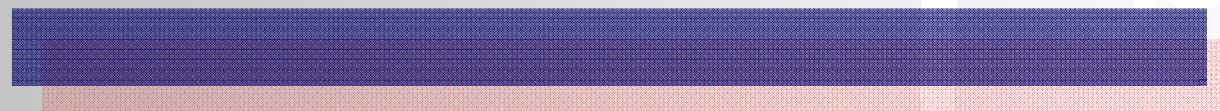
Présentation à la  
**Commission de la sécurité publique**

**Budget 2014**  
**Service de sécurité incendie de Montréal**

**Le 7 février 2014**

**Montréal** 

# Table des matières



	Page
Présentation du Service de sécurité incendie de Montréal	3
2013 : une année riche en réalisations	6
Budget de fonctionnement 2014	21
Volet des dépenses	24
Structure des effectifs	28
Volet des revenus	33
Priorités 2014	36
<b>Budget 2014 par direction</b>	
Cabinet du directeur	41
Direction des opérations	46
Direction de la prévention et de la planification	54
<b>Annexes</b>	
Dépenses - évolution budgétaire 2013	
Revenus - évolution budgétaire 2013	
Dépenses - évolution budgétaire 2013 - Budget 2014	
Revenus - évolution budgétaire 2013 - Budget 2014	



## Présentation du Service de sécurité incendie de Montréal

## Mission

### Mission du Service de sécurité incendie de Montréal

Nous œuvrons à rendre l'agglomération de Montréal plus sécuritaire en protégeant vos vies, vos biens et l'environnement.

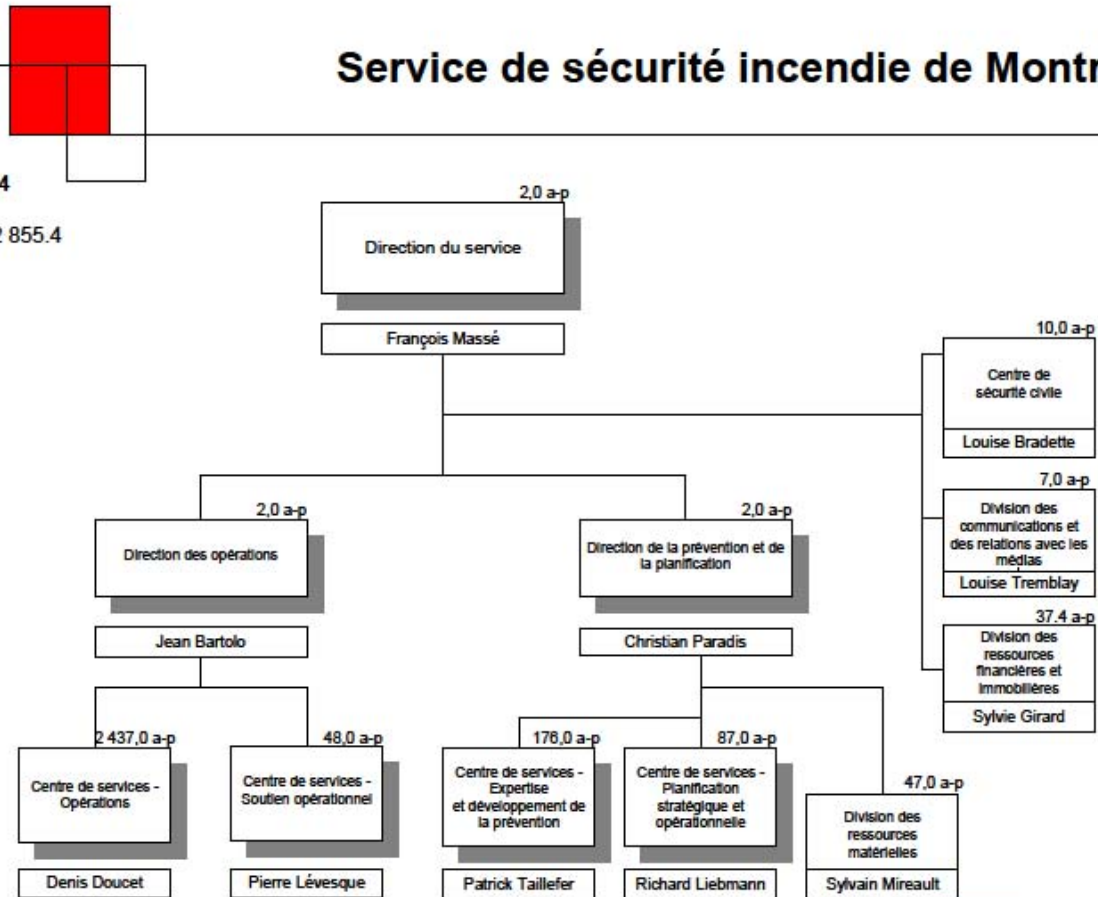
L'atteinte de cette mission se réalise en intervenant lors d'urgences médicales ou de toute autre urgence, par nos actions en prévention et en éducation, en combattant les incendies et en coordonnant la sécurité civile et les mesures d'urgences.

# Organigramme

## Service de sécurité incendie de Montréal

Budget 2014

Total a-p. : 2 855.4



Janvier 2014

Données fournies par le SIM

## 2013 : une année riche en réalisations

### Mieux communiquer et être plus près du citoyen

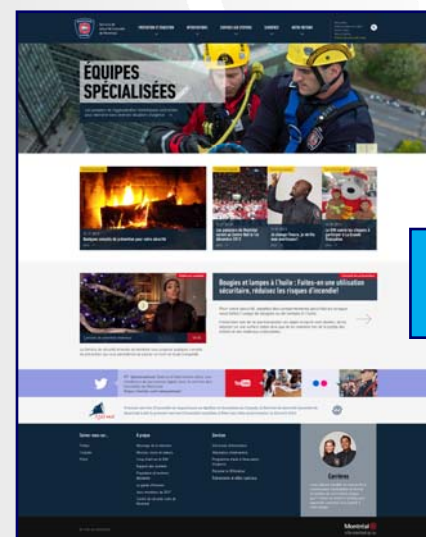
- En 2013, le SIM fêtait ses 150 ans de fondation. La programmation prévue à cet effet a été entièrement réalisée : lancement à l'ancienne caserne 1, portes ouvertes dans 30 casernes, portes ouvertes au centre de formation, parade de véhicules antiques et match amical entre Anciens Canadiens et pompiers.
- Le SIM a mis en place sa garde d'honneur.
- Nous avons collaboré avec Postes Canada à la création d'une enveloppe commémorative remise le 22 avril 2013, jour du lancement des festivités.



## 2013 : une année riche en réalisations

### Mieux communiquer et être plus près du citoyen

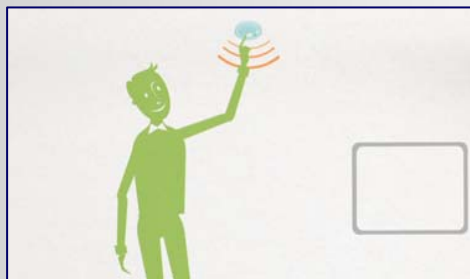
- Le nouveau site Internet du SIM est en ligne depuis peu. Un travail colossal a été accompli de concert avec la Division des communications numériques et graphiques de la Ville. Le SIM poursuit la promotion de ses activités via son compte Twitter.
- En 2013, les activités de la prévention ont été jumelées à celles de la sécurité civile pour devenir le Mois de la prévention des incendies et de la sécurité civile de Montréal, unissant leurs efforts autour de deux thèmes : l'avertisseur de fumée et la trousse de 72 heures.



## 2013 : une année riche en réalisations

### Mieux communiquer et être plus près du citoyen

- Le SIM a produit plusieurs capsules vidéo contenant des conseils de prévention et une capsule sur son histoire (disponible sur le web).
- Nous avons honoré des citoyens et des employés du service lors d'une cérémonie soulignant des actes de bravoure.
- La première partie du plan de communication sur la nouvelle réglementation en sécurité incendie a été complétée.





## 2013 : une année riche en réalisations

### Mieux communiquer et être plus près du citoyen

- Le service a produit son plan de communication pour promouvoir les Jeux mondiaux des policiers et pompiers (World Police and Fire Games) à Montréal en 2017 et ceux de Belfast à l'été 2013.
- Levée de fonds pour les sinistrés du Lac Mégantic : près de **70 000 \$** ont été amassés.



## 2013 : une année riche en réalisations

### Des employés engagés dans l'action

- Nous avons complété la formation et l'intégration de près de 700 officiers.
- Nous avons implanté un programme de formation pour près de 2400 pompiers portant sur la gestion de l'air comprimé respirable, l'autosauvetage et l'évacuation d'un pompier en situation de détresse.
- Nous avons terminé la rédaction du plan maître des équipes spécialisées.
- Nous avons engagé des pourparlers pour mettre en place les recommandations des comités de travail (SIM-US) sur l'optimisation du service des premiers répondants.

## 2013 : une année riche en réalisations

### Des employés engagés dans l'action

Nous avons:

- Mis en place une formation aux trois ans pour tous les conducteurs du SIM quant au maintien de leurs compétences et d'un suivi des incidents.
- Intégré le processus de promotion des cadres et des employés au programme pour la préparation de la relève.
- Poursuivi le Programme d'accès à l'égalité en emploi par :
  - La participation aux salons de l'emploi : Foire à l'emploi autochtone MAMU! en mars et Foire des carrières en octobre;
  - La promotion du métier de pompier dans des écoles secondaires montréalaises : présentation au printemps d'une vidéo et d'une présentation auprès de presque 400 étudiants répartis dans 19 écoles secondaires.

## 2013 : une année riche en réalisations

### Développement et réalisation de la sécurité civile

- Le Centre de sécurité civile a participé pour la première fois aux activités du Mois de la prévention des incendies et de la sécurité civile de Montréal.
- Deux campagnes de communication des risques ont été réalisées : la trousse 72 heures et les comportements à adopter en cas de fuite toxique.
- Deux simulations ont été réalisées avec l'Organisation de la sécurité civile de l'agglomération de Montréal pour s'assurer de l'état de préparation de nos partenaires : test de sirène et tempête exceptionnelle.
- Le Centre de sécurité civile a accompagné des industries pour l'installation de nouveaux systèmes d'alerte.

## 2013 : une année riche en réalisations

### Développement et réalisation de la sécurité civile

- Près de 500 heures de formation ont été consacrées aux arrondissements, villes liées et services corporatifs.
- Le Centre de sécurité civile a élaboré un plan particulier d'intervention *Pénurie d'eau potable*.
- Deux événements majeurs ont nécessité l'intervention et la mobilisation de l'Organisation de la sécurité civile de l'agglomération de Montréal : le bris d'une importante conduite d'aqueduc (54 pouces) et l'avis d'ébullition préventif envoyé à 1,3 million de Montréalais.



## 2013 : une année riche en réalisations

### Schéma de couverture de risques en sécurité incendie

Nous avons complété l'an 5 du schéma de couverture de risques.

#### 1. Actions aux opérations

- Mise en service d'un véhicule d'élévation à la caserne 52 de Baie-D'Urfé.
- Construction de la caserne 59 de l'arrondissement de Pierrefonds–Roxboro (ouverture en février 2014).
- Construction de la caserne 32 de l'arrondissement de Rivière-des-Prairies–Pointe-aux-Trembles (ouverture en février 2014).
- Agrandissement de la caserne 51 de Sainte-Anne-de-Bellevue (août 2013).
- Réaménagement de la caserne 63 de Dorval en cours.

## 2013 : une année riche en réalisations

### Schéma de couverture de risques en sécurité incendie

#### 2. Actions en prévention

- **Programme 1 : évaluation et analyse des incidents**

La mise en place du système de gestion des inspections et des activités en prévention est en cours (uniformisation des inspections à la grandeur du territoire). La deuxième phase d'implantation se poursuit en 2014.

- **Programme 2 : réglementation municipale**

L'ensemble des villes liées ont adopté le Règlement sur la prévention des incendies.

- **Programme 3 : avertisseurs de fumée**

En 2013, 216 294 logis ont été sensibilisés et le SIM a fait la vérification de 71 839 avertisseurs de fumée, dépassant l'objectif de 50 000 vérifications prévu au schéma .

- **Programme 4 : inspections périodiques des risques plus élevés**

Le service a effectué 28 792 inspections dans des bâtiments à risques élevés et très élevés (bâtiments de plus de 12 logements et bâtiments multi-usages) et dans des secteurs plus à risques (clientèles vulnérables).



## 2013 : une année riche en réalisations

### Schéma de couverture de risques en sécurité incendie

#### ▪ Programme 5 : Activités de sensibilisation du public

- Nous avons poursuivi notre programme d'inspections des résidences pour personnes âgées.
- Le guide de visite en caserne a été distribué dans toutes les casernes de l'agglomération de Montréal (mai 2013). Ce guide a pour objectif d'aider nos employés pompiers à mieux encadrer une visite en caserne (217 visites en 2013).
- La production et la validation des plans d'intervention et des plans particuliers d'intervention se sont continuées tout au long de 2013 afin de responsabiliser les propriétaires des bâtiments de risques élevés et très élevés.



## 2013 : une année riche en réalisations

### En constante amélioration de notre offre de service

- Six nouveaux agents de prévention ont été embauchés permettant ainsi d'atteindre le nombre de 83 agents répartis sur l'ensemble du territoire.
- Le service a procédé à l'analyse de faisabilité du plan de travail pour la conception d'un schéma 2.
- Le plan d'action a été mis en place en ce qui concerne le comblement des besoins urgents en équipements de combat d'incendie.
- Le service s'est doté d'un système de diffusion d'information à distance pour toutes les casernes. Grâce à ce système, il sera possible de diffuser au personnel de la formation à distance ou toute autre information essentielle (l'installation des écrans sera complétée en février 2014).

## 2013 : une année riche en réalisations

### En constante amélioration de notre offre de service

- La conception des trois nouveaux véhicules pour les équipes spécialisées a été réalisée et ils sont en service.
- Le SIM s'est doté de quatre nouvelles plateformes élévatrices et de 14 véhicules autopompes.
- Le service a procédé au remplacement de certaines composantes du système de gestion des interventions, système au cœur de nos opérations. Entre autres, le SIM a remplacé tous les ordinateurs véhiculaires.



# Principales données opérationnelles

## Les interventions d'urgence

### Comparatif annuel

	2006	2007	2008	2009	2010	2011	2012	2013
Incendies de bâtiments	1 477	1 574	1 459	1 555	1 572	1 384	1 380	1 273
Autres incendies	9 226	9 570	8 832	7 079	7 096	8 210	4 136	3 377
Sans incendie	19 880	19 526	17 391	16 123	15 753	15 557	19 573	21 233
Alarmes incendies (AINF)	15 353	15 077	16 612	16 036	15 333	13 956	12 787	13 251
Premiers répondants	3 121	7 251	34 380	61 923	71 862	73 166	76 386	76 434
Annulations et fausses alertes	1 868	1 749	2 755	5 363	7 135	7 514	7 863	7 674
<b>Total</b>	<b>50 925</b>	<b>54 747</b>	<b>81 429</b>	<b>108 079</b>	<b>118 751</b>	<b>119 787</b>	<b>122 125</b>	<b>123 242</b>

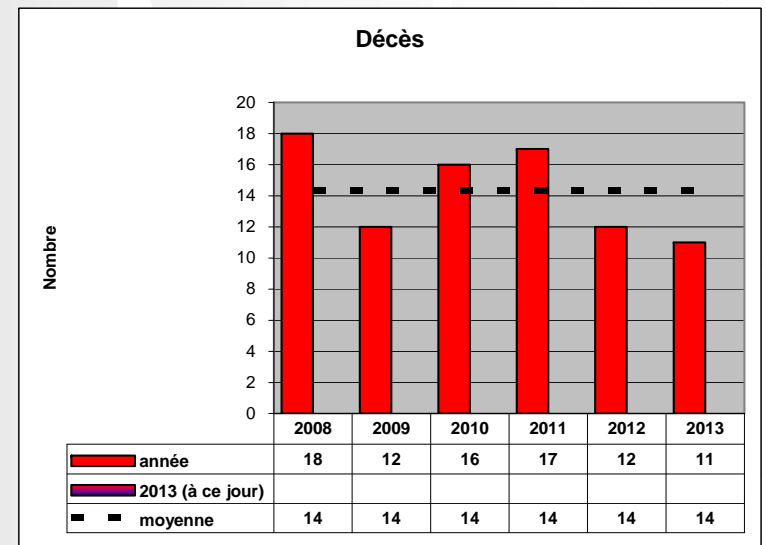
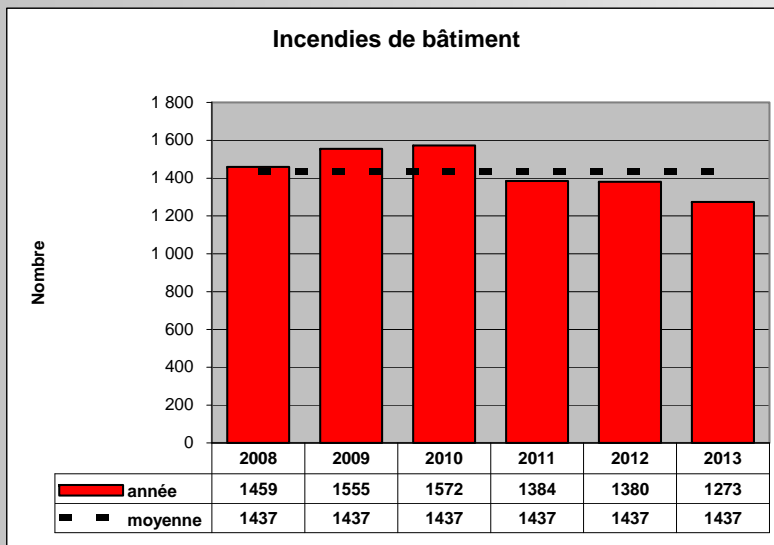
Augmentation de 2006<sup>1</sup> à 2013 **242,0%**  
Alarmes incendies non fondées (AINF) réduction de 2008<sup>2</sup> vs 2013 **-20,2%**

Note 1 : Avant le déploiement du service de premiers répondants en 2007, 2008 et 2009, 7 villes liées et 1 arrondissement offraient ce service.

Note 2 : Année d'implantation du règlement prévoyant certaines mesures relatives aux alarmes-incendies non fondées en vue d'améliorer la prévention des incendies et la sécurité publique (RCG 08-035).

# Principales données opérationnelles

## Les statistiques



## Budget de fonctionnement 2014

### Service de sécurité incendie de Montréal

# Budget de fonctionnement 2014

## Sommaire

	Budget <i>(en milliers de dollars)</i>		Écart	
	2013 Comparatif	2014	\$	%
Dépenses	345 200,7	357 102,2	11 901,5	3,4%
Revenus	11 928,0	12 262,6	334,6	2,8%
a/p	2 819,4	2 855,4	36,0	1,3%

# Budget de fonctionnement

## Sommaire par activités

### Dépenses par activités

(en milliers de dollars)

	Conseil d'agglomération			
	Réel Comparatif 2012	Budget Comparatif 2012	Budget Comparatif 2013	Budget 2014
<b>Sécurité publique</b>				
Sécurité incendie	331 315,1	323 618,4	343 779,8	355 800,6
Sécurité civile	871,9	1 210,7	1 420,9	1 301,6
<b>Total</b>	<b>332 187,0</b>	<b>324 829,1</b>	<b>345 200,7</b>	<b>357 102,2</b>
% de variation / budget précédent			6,3%	3,4%

### Revenus par activités

(en milliers de dollars)

	Conseil d'agglomération			
	Réel Comparatif 2012	Budget Comparatif 2012	Budget Comparatif 2013	Budget 2014
	11 890,8	11 928,0	11 928,0	12 262,6
	-	-	-	-
<b>Total</b>	<b>11 890,8</b>	<b>11 928,0</b>	<b>11 928,0</b>	<b>12 262,6</b>
% de variation / budget précédent			0,0%	2,8%

## Budget de fonctionnement

### Sommaire dépenses par principaux objets

(en milliers de dollars)

	Budget		Écart	
	2013 Comparatif	2014	\$	%
Rémunération et cotisations de l'employeur	307 926,7 \$	323 663,6 \$	15 736,9 \$	5,1%
Biens, services et autres objets de dépenses	37 274,0 \$	33 438,6 \$	-3 835,4 \$	-10,3%
<b>Total</b>	<b>345 200,7 \$</b>	<b>357 102,2 \$</b>	<b>11 901,5 \$</b>	<b>3,4%</b>

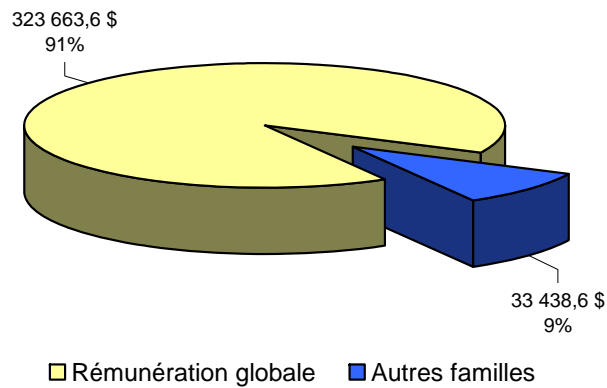


# Budget des dépenses

(en milliers de dollars)

357 102,2 \$

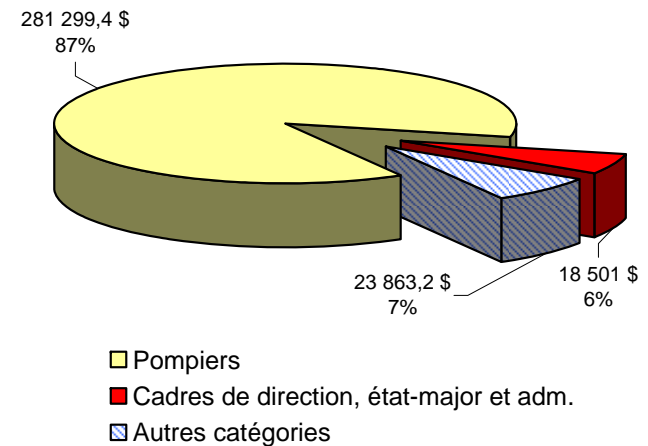
Ventilation par type de dépense  
357 102,2 \$



Incluant:

Matériel roulant et ateliers	7 780,0 \$
Essence	2 157,0 \$
Gestion des immeubles	6 717,1 \$
Technologies	3 784,6 \$
Uniformes et habits de combat	2 931,4 \$
Premiers répondants (fourn. médicales, formation, etc.)	1 518,6 \$
Entretien (outillage, équipement, ménager)	919,3 \$
Pièces et appareils spécialisés (app. respiratoires, produits chimiques)	1 734,2 \$
Aide aux sinistrés - soutien financier	540,4 \$
<b>Total</b>	<b>28 082,6 \$</b>

Ventilation de la rémunération  
323 663,6\$



# Budget de fonctionnement

## Dépenses par objets

(en milliers de dollars)

	Réel Comparatif 2012	Budget Comparatif 2012	Budget Comparatif 2013	Budget 2014 SBA
Rémunération et cotisations de l'employeur	300 142,7	291 182,5	307 926,7	323 663,6
Transport et communication	2 080,5	2 163,2	2 179,6	2 007,1
Services professionnels, techniques et autres	4 768,0	5 064,2	5 279,2	5 355,4
Location, entretien et réparation	13 114,0	13 584,8	14 008,3	12 807,1
Biens non durables	9 205,5	9 476,8	9 835,2	8 636,0
Biens durables	2 642,0	1 757,6	3 796,7	2 458,0
Contributions à des organismes	-	-	-	-
Autres objets	234,2	1 600,0	2 175,0	2 175,0
<b>Total</b>	<b>332 186,9</b>	<b>324 829,1</b>	<b>345 200,7</b>	<b>357 102,2</b>
<b>% de variation / budget précédent</b>			6,3%	3,4%

# Budget de fonctionnement

## Principaux écarts – volet des dépenses

	a.-p.	Conseil d'agglomération (000 \$)
<b>Comparatif 2013</b>	<b>2 819,4</b>	<b>345 200,7</b>
Mise en service de deux véhicules à la nouvelle caserne 59 de l'arrondissement de Pierrefonds-Roxboro prévue au schéma de couverture de risques et nécessitant l'embauche de 36 pompiers	36,0	2 213,4
Plan d'action pour combler les besoins urgents en équipements de combat d'incendie réalisé en 2013 et financé par le report de la mise en service des véhicules de la nouvelle caserne 59		-2 360,0
Rémunération globale		
Actualisation de la rémunération globale conformément aux conventions collectives et aux autres éléments en matière de rémunération.		11 711,9
Annulation des stratégies budgétaires 2010 et 2011 qui anticipaient des économies suite au non-comblement de postes		475,0
Mise en place du plan maître des équipes spécialisées		486,6
Intégration et formation continue des officiers et de l'état-major		850,0
Révision de la facturation immobilière (entretien et gardiennage)		-703,4
Modification au régime de la TVQ au 1er janvier 2014 - remboursement partiel sur les achats		-611,9
Transfert du budget des licences Oracle vers le Service des technologies de l'information		-131,0
Économies anticipées suite au chantier de l'approvisionnement		-124,6
Économies au chapitre de la rémunération résultant de la revue de la structure organisationnelle du service et transférées aux autres familles de dépenses pour financer divers besoins		95,5
Variation totale	36,0	11 901,5
<b>Budget 2014</b>	<b>2 855,4</b>	<b>357 102,2</b>

## Structure des effectifs

### Par directions et catégories d'emplois

	Budget 2012 Comparatif	Budget 2013 Comparatif	Budget 2014		Total
			Réaménagement	Schéma	
<b>PAR DIRECTIONS</b>					
Direction	55,4	57,4	-1,0		56,4
Direction des opérations	2432,0	2444,0	7,0	36,0	2487,0
Direction de la prévention et de la planification	325,0	318,0	-6,0		312,0
<b>Total</b>	<b>2 812,4</b>	<b>2 819,4</b>	<b>0,0</b>	<b>36,0</b>	<b>2 855,4</b>
<b>PAR CATÉGORIES</b>					
Direction	9	9,0	-2,0		7,0
État-major	82	80,0	2,0		82,0
Cadres administratifs	27	27,0	2,0	0,0	29,0
Pompiers	2392	2 394,0		36,0	2 430,0
Professionnels	32	36,0			36,0
Cols blancs	263	266,0	-1,0		265,0
Cols bleus	7,4	7,4	-1,0		6,4
<b>Total</b>	<b>2 812,4</b>	<b>2 819,4</b>	<b>0,0</b>	<b>36,0</b>	<b>2 855,4</b>
<b>Variation 2013-2014</b>			<b>36,0</b>		

# Budget de fonctionnement

## Dépenses par catégories d'emplois

(en milliers de dollars)

	\$		
	Budget Comparatif 2012	Budget Comparatif 2013	Budget 2014
<b>Rémunération et cotisations de l'employeur</b>			
Direction	1 668,7	1 812,9	<b>1 480,5</b>
État-major	12 550,2	13 078,3	<b>13 626,3</b>
Cadres administratifs	2 832,6	2 987,5	<b>3 394,2</b>
Pompiers	253 308,2	266 578,8	<b>281 299,4</b>
Professionnels	3 177,7	3 622,4	<b>3 755,9</b>
Cols blancs	17 129,2	19 309,1	<b>19 698,4</b>
Cols bleus	515,9	537,7	<b>408,9</b>
<b>Total</b>	<b>291 182,5</b>	<b>307 926,7</b>	<b>323 663,6</b>

# Structure de postes 2014

## Pompiers

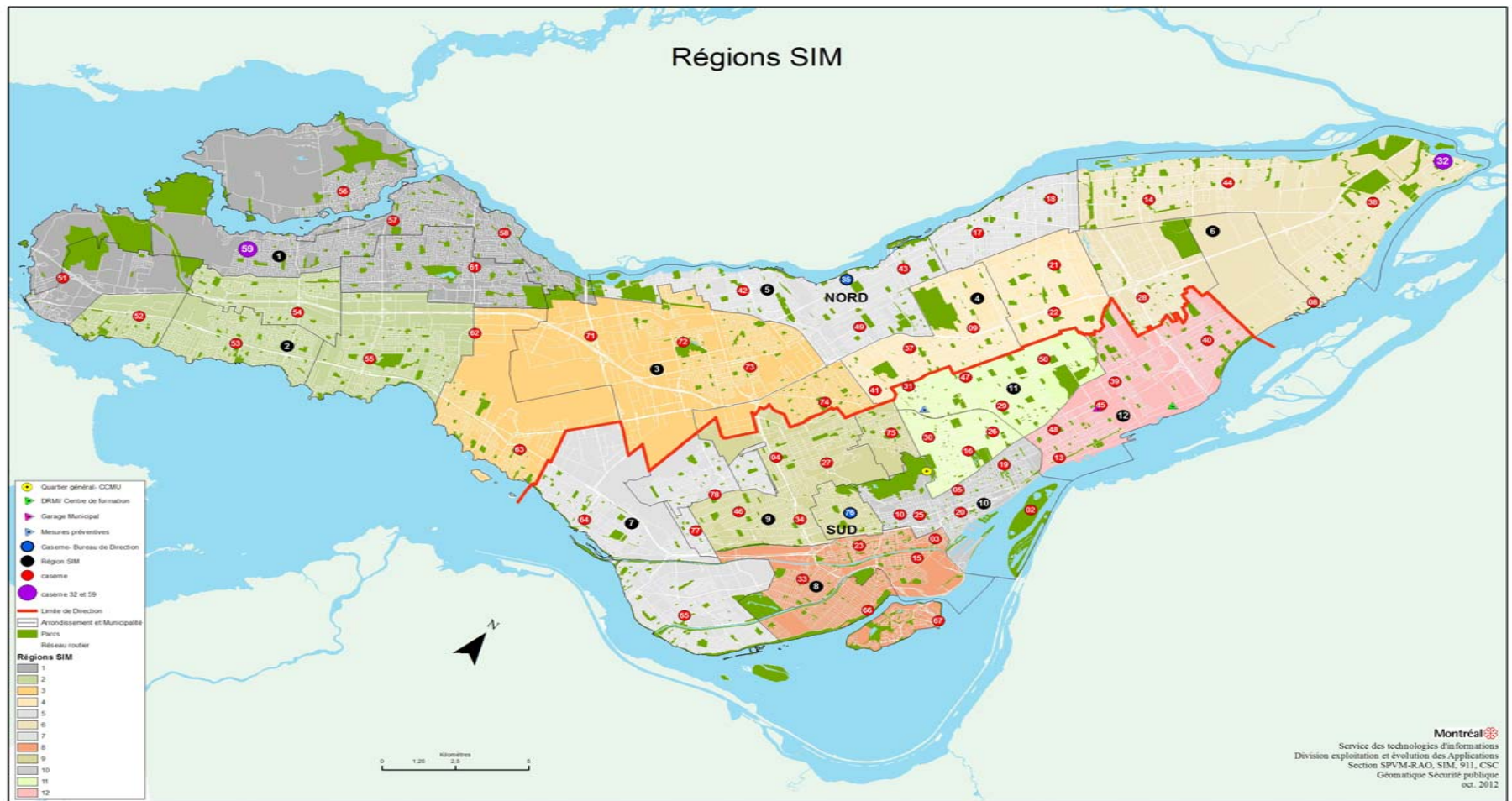
	Véhicules de combat	Capitaines	Lieutenants	Pompiers	Total
<b>Opérations</b>					
Besoin de base	150	264	296	1472	2032
Remplacement des pompiers				337	337
<b>Total opérations</b>		<b>264</b>	<b>296</b>	<b>1809</b>	<b>2369</b>
<b>Soutien</b>					
Recherche des causes et circonstances des incendies et éducation du public		2	4	16	22
Planification opérationnelle		1			1
Premiers répondants, opérations spécialisées et formation		1	4	6	11
Ressources matérielles		1	2	24	27
<b>Total soutien</b>		<b>5</b>	<b>10</b>	<b>46</b>	<b>61</b>
<b>Total</b>	<b>150</b>	<b>269</b>	<b>306</b>	<b>1855</b>	<b>2430</b>

# Les casernes et la structure d'opérations

régions	arrondissements et villes reconstituées	N° casernes	véhicules de combat		structure de postes				
			type	nb	structure de combat		repl. absences	TOTAL	
					par quart	totale			
N O R D	1	L'Île-Bizard–Sainte-Geneviève Sainte-Anne-de-Bellevue / Senneville Pierrefonds–Roxboro / Dollard-des-Ormeaux	56 51 57 58 59 61	autopompe 7 véh. élévation 4 autre 4	15	pompiers 47 chef opérations 1 total 48	188 4 192	38	226 4 230
	2	Kirkland Baie-D'Urfé / Beaconsfield Pointe-Claire	54 52 53 55	autopompe 4 véh. élévation 2 autre 1	7	pompiers 26 chef opérations 1 total 27	104 4 108	20	124 4 128
	3	Dorval / L'Île-Dorval Saint-Laurent Mont-Royal	62 63 71 72 73 74	autopompe 7 véh. élévation 5 autre 2	14	pompiers 46 chef opérations 1 total 47	184 4 188	27	211 4 215
	4	Villeray–Saint-Michel–Parc-Extension Saint-Léonard	9 31 37 41 21 22	autopompe 6 véh. élévation 4 autre 2	12	pompiers 38 chef opérations 1 total 39	152 4 156	24	176 4 180
	5	Ahuntsic–Cartierville Montréal-Nord	35 42 43 49 17 18	autopompe 6 véh. élévation 5 autre 2	13	pompiers 45 chef opérations 1 total 46	180 4 184	24	204 4 208
	6	Anjou Rivière-des-Prairies–Pointe-aux-Trembles Montréal-Est	28 14 32 38 44 8	autopompe 7 véh. élévation 4 autre 2	13	pompiers 48 chef opérations 1 total 49	192 4 196	36	228 4 232
S U D	7	Lachine Montréal-Ouest / Côte-Saint-Luc LaSalle	64 77 78 65	autopompe 5 véh. élévation 3 autre 3	11	pompiers 38 chef opérations 1 total 39	152 4 156	28	180 4 184
	8	Verdun Le Sud-Ouest	66 67 3 15 23 33	autopompe 6 véh. élévation 6 autre 3	15	pompiers 48 chef opérations 1 total 49	192 4 196	28	220 4 224
	9	Côte-des-Neiges–Notre-Dame-de-Grâce Westmount Outremont	4 27 34 46 76 75	autopompe 6 véh. élévation 5 autre 1	12	pompiers 43 chef opérations 1 total 44	172 4 176	28	200 4 204
	10	Ville-Marie	5 10 19 20 25 2 (temp)	autopompe 6 véh. élévation 5 autre 2	13	pompiers 44 chef opérations 1 total 45	176 4 180	26	202 4 206
	11	Le Plateau-Mont-Royal Rosemont–La Petite-Patrie	16 26 30 29 47 50	autopompe 6 véh. élévation 5 autre 2	13	pompiers 47 chef opérations 1 total 48	188 4 192	30	218 4 222
	12	Mercier–Hochelaga-Maisonneuve	13 39 40 45 48	autopompe 5 véh. élévation 4 autre 3	12	pompiers 38 chef opérations 1 total 39	152 4 156	28	180 4 184
<b>TOTAL</b>		<b>66 casernes régulières et 1 temporaire</b>	autopompe 71 véh. élévation 52 autre 27	<b>150</b>	pompiers 508 chef opérations 12 total 520	<b>2032 48 2080</b>	<b>337</b>	<b>2369 48 2417</b>	

Note : Les régions seront revues en cours d'année suite à la mise en place de la nouvelle structure organisationnelle du Service.

# L'organisation sur le territoire





## Budget de fonctionnement

### Sommaire des revenus par principaux objets

	<i>(en milliers de dollars)</i>			
	<u>Réel 2012</u>	<u>Budget 2012</u>	<u>Budget 2013</u>	<u>Budget 2014</u>
Taxes				
Paiements tenant lieu de taxes				
Services rendus aux organismes municipaux				
Autres services rendus	362,5 \$	294,0 \$	294,0 \$	294,0 \$
Autres revenus	3 442,3 \$	3 681,0 \$	3 681,0 \$	3 681,0 \$
Transferts	8 086,0 \$	7 953,0 \$	7 953,0 \$	8 287,6 \$
<b>Total</b>	<b>11 890,8 \$</b>	<b>11 928,0 \$</b>	<b>11 928,0 \$</b>	<b>12 262,6 \$</b>

## Budget de fonctionnement

### Principaux écarts – volet des revenus

	Conseil d'agglomération (000)
<b>Comparatif 2013</b>	<b>11 928,0 \$</b>
Premiers répondants - indexation de la subvention versée à la Ville de Montréal par l'Agence de la santé et des services sociaux de Montréal, en fonction des paramètres d'indexation des crédits budgétaires des ministères et organismes du gouvernement du Québec.	334,6 \$
Variation totale	334,6 \$
<b>Budget 2014</b>	<b>12 262,6 \$</b>

# Budget de fonctionnement

## Les revenus en détail

*(en milliers de dollars)*

	<b>Budget 2013</b>	<b>Budget 2014</b>
<b>Autres services rendus</b>		
Formation offerte à d'autres municipalités et à l'éducation du public et vente de matériel didactique	51,5 \$	51,5 \$
Remboursement par la SAAQ des frais pour l'utilisation des pinces de désincarcération sur les lieux d'un accident automobile	95,0 \$	95,0 \$
Services relatifs aux feux de véhicules automobiles lorsque les bénéficiaires sont des non-résidents	10,0 \$	10,0 \$
Libérations syndicales	125,0 \$	125,0 \$
Vente de rapports d'incendie	12,5 \$	12,5 \$
<b>Autres revenus</b>		
Tarifification des alarmes-incendies non fondées afin d'améliorer la prévention des incendies et la sécurité publique	3 681,0 \$	3 681,0 \$
<b>Subventions provinciales et contributions</b>		
Subvention versée à la Ville par l'Agence de la santé et des services sociaux de Montréal pour le service des premiers répondants	7 953,0 \$	8 287,6 \$
<b>Total</b>	<b>11 928,0 \$</b>	<b>12 262,6 \$</b>



## Priorités 2014

Sécurité



Ministère de l'Intérieur

## Priorités 2014

### Le plan stratégique 2014-2018 : au cœur de notre engagement !

#### Présentation et adoption du plan stratégique du service

- Cinq priorités en découlent :

- 1- Une offre de service qui répond au besoin de sécurité des citoyens
- 2- Une culture forte en santé, sécurité et mieux-être au travail
- 3- L'humain au cœur de nos communications
- 4- Les compétences du personnel
- 5- Une gouvernance performante, éthique et transparente

- Le Centre de sécurité civile développera une procédure de prise en compte du risque dans les projets d'aménagement du territoire et tiendra deux simulations dont une panne d'électricité majeure en conditions climatiques extrêmes.
- Le Centre intensifiera ses communications avec les médias sociaux et s'assurera de mettre en place un processus d'échange d'informations avec les compagnies ferroviaires.

## Priorités 2014

### Le plan stratégique 2014-2018 : au cœur de notre engagement !

- Le SIM poursuivra l'intégration des officiers, accentuera la présence de la direction auprès du personnel et continuera ses démarches axées sur la civilité et la responsabilisation.
- Le SIM se dotera d'une politique de communication.
- Le service désire améliorer son offre de service en prévention en développant l'expertise des agents de prévention, en accroissant la présence des chefs de section et en favorisant les interventions rapides dans les cas d'urgence.
- Le service prévoit ratifier des ententes de service avec le gouvernement du Québec.
- Le SIM prévoit renouveler son parc de véhicules et de redresser la situation déficitaire de son parc immobilier.

## Priorités 2014

### Le plan stratégique 2014-2018 : au cœur de notre engagement !

- Le climat de travail et la santé et sécurité sont au cœur des préoccupations de la direction. Pour améliorer ce volet, le SIM poursuivra ses démarches axées sur la civilité et la responsabilisation et la direction augmentera sa présence auprès des employés.
- De nouveaux programmes seront développés : un programme de santé et sécurité et un programme post-traumatique.
- Le service prévoit s'ajuster à la levée du moratoire sur les constats d'infraction en lien avec la réglementation en sécurité incendie.
- Le SIM complètera le changement de sa structure organisationnelle et poursuivra son plan de relève.
- Dans le but d'être toujours plus près de la population, le SIM développe actuellement une entente de partenariat avec Pierre Lavoie, fondateur du Grand Défi Pierre Lavoie.

# Budget 2014

Par direction





## Direction

### Mission de la direction

Par son engagement et sa mobilisation, la direction du Service de sécurité incendie de Montréal assume son leadership au sein de la plus grande organisation de sécurité incendie et de sécurité civile du Québec en ayant constamment la population montréalaise et ses employés au cœur de ses préoccupations.

## Direction

### Cabinet du directeur

#### Cabinet du directeur :

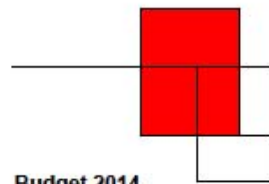
- Dirige le service en projetant sa vision, en mobilisant ses effectifs par une culture de travail et des relations plus ouvertes, en gérant de manière efficiente ses ressources financières et matérielles et en introduisant les changements nécessaires à son évolution;
- Définit les orientations et les stratégies du service afin de réaliser sa mission;
- Favorise l'établissement de liens avec les partenaires municipaux et autres;
- Assure les communications avec la population, son personnel, les élus et les médias.

#### Sécurité civile

- Coordonne et assure le *leadership* dans la prévention des sinistres en rapport avec les risques majeurs;
- S'assure d'un processus d'appréciation des risques de sinistres majeurs par l'identification, l'analyse et l'évaluation des risques;
- Favorise le meilleur état de préparation des citoyens, des arrondissements, des services corporatifs et des villes liées;
- Fournit le support stratégique à la coordination des intervenants lors de sinistres et lors du rétablissement après un sinistre sur le territoire de l'agglomération de Montréal.

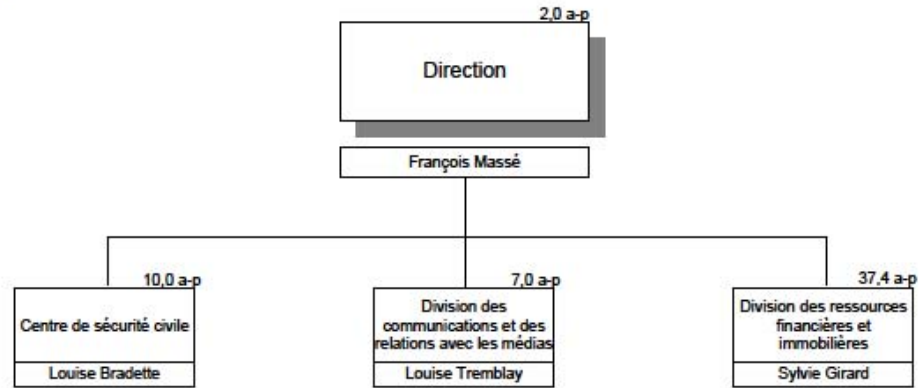
# Direction

## Service de sécurité incendie de Montréal



Budget 2014

Total a-p. : 56.4



Données fournies par le SIM

Janvier 2014

## Direction

### Revenus par principaux objets

(en milliers de dollars)

	Budget comparatif 2012	Budget comparatif 2013	Budget 2014
Taxes			
Paiements tenant lieu de taxes			
Services rendus aux organismes municipaux			
Autres services rendus			
Autres revenus			
Transferts			
<b>Total</b>	-	-	-

### Dépenses par principaux objets et catégories d'emplois

(en milliers de dollars et en années-personnes)

	\$			Années-personnes		
	Budget comparatif 2012	Budget comparatif 2013	Budget 2014	Budget comparatif 2012	Budget comparatif 2013	Budget 2014
<b>Rémunération et cotisations de l'employeur</b>						
Cadres et contremaîtres	1 126,5	1 386,8	<b>1 234,0</b>	8,0	9,0	<b>8,0</b>
Professionnels et cols blancs	3 247,9	3 374,6	<b>3 607,1</b>	41,0	42,0	<b>42,0</b>
Pompiers	-	-	-	-	-	-
Cols bleus	371,5	388,5	<b>408,9</b>	6,4	6,4	<b>6,4</b>
	4 745,9	5 149,9	<b>5 250,0</b>	55,4	57,4	<b>56,4</b>
<b>Biens, services et autres objets de dépenses</b>	19 011,5	18 892,8	<b>18 208,5</b>			
<b>Total</b>	23 757,4	24 042,7	<b>23 458,5</b>			

## Direction

### Principaux écarts – volet de dépenses

	a.-p.	Conseil d'agglomération ( '000)
<b>Comparatif 2013</b>	<b>57,4</b>	<b>24 042,7</b>
Actualisation de la rémunération globale		251,8
Revue de la structure organisationnelle du service	-1,0	-151,7
Révision de la facturation immobilière (entretien et gardiennage)		-703,4
Augmentation de la facturation immobilière pour la mise en service des deux nouvelles casernes et indexation des coûts des loyers		205,7
Modification au régime de la TVQ au 1er janvier 2014 - remboursement partiel sur les achats		-175,2
Transfert du budget pour les lignes téléphoniques des systèmes d'alarme des bâtiments à la Direction de la prévention et de la planification		-28,2
Centralisation des budgets pour les photocopieurs à la Section des ressources immobilières de la Direction		29,3
Divers		-12,5
Variation totale	-1,0	-584,2
<b>Budget 2014</b>	<b>56,4</b>	<b>23 458,5</b>

## Direction des opérations

### La Direction des opérations

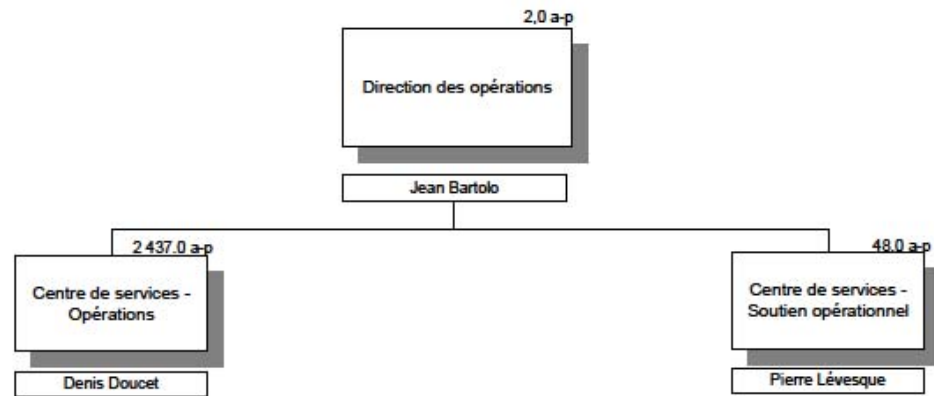
- Est responsable des interventions sur l'ensemble du territoire montréalais, comprenant près de 125 000 appels de secours annuellement tels que premiers répondants, feux de bâtiments, feux et accidents de véhicules, fuites de gaz, odeurs suspectes, interventions spécialisées (matières dangereuses, sauvetages en hauteur, en espaces clos, techniques, nautiques et sur glace);
- Assure une communication personnalisée avec les arrondissements et les villes liées afin d'adapter les façons de faire aux réalités locales dans le but de prévenir et d'augmenter l'efficacité des interventions;
- Est également responsable du maintien des compétences et du développement des premiers répondants, des programmes de formation aux pompiers (formation initiale et continue), notamment des équipes spécialisées, et d'innover en matière de santé et sécurité au travail;
- Assure un contact étroit avec la communauté locale;
- Transforme la culture organisationnelle, notamment au plan des relations de travail, en impliquant les employés dans le développement d'une culture plus ouverte, axée sur la recherche de l'excellence et le rapprochement avec la population;
- Voit à réduire le nombre de blessés et de décès attribuables à l'incendie, le montant des pertes matérielles attribuables à l'incendie et le nombre d'heures perdues en accidents du travail;
- Met en œuvre des politiques, orientations, normes, consignes, directives et procédures en sécurité incendie et en santé et sécurité au travail;

# Direction des opérations

## Service de sécurité incendie de Montréal

Budget 2014

Total a-p. : 2 487.0



Données fournies par le SIM

Janvier 2014

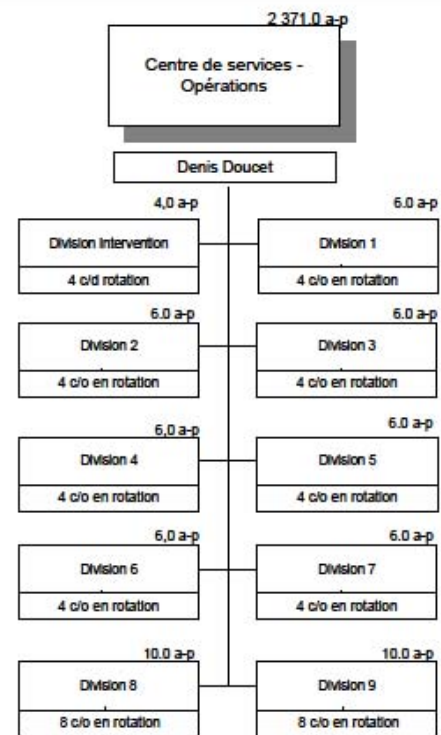
# Centre de services - Opérations



Budget 2014

Total a-p. : 2 437.0

## Service de sécurité incendie de Montréal

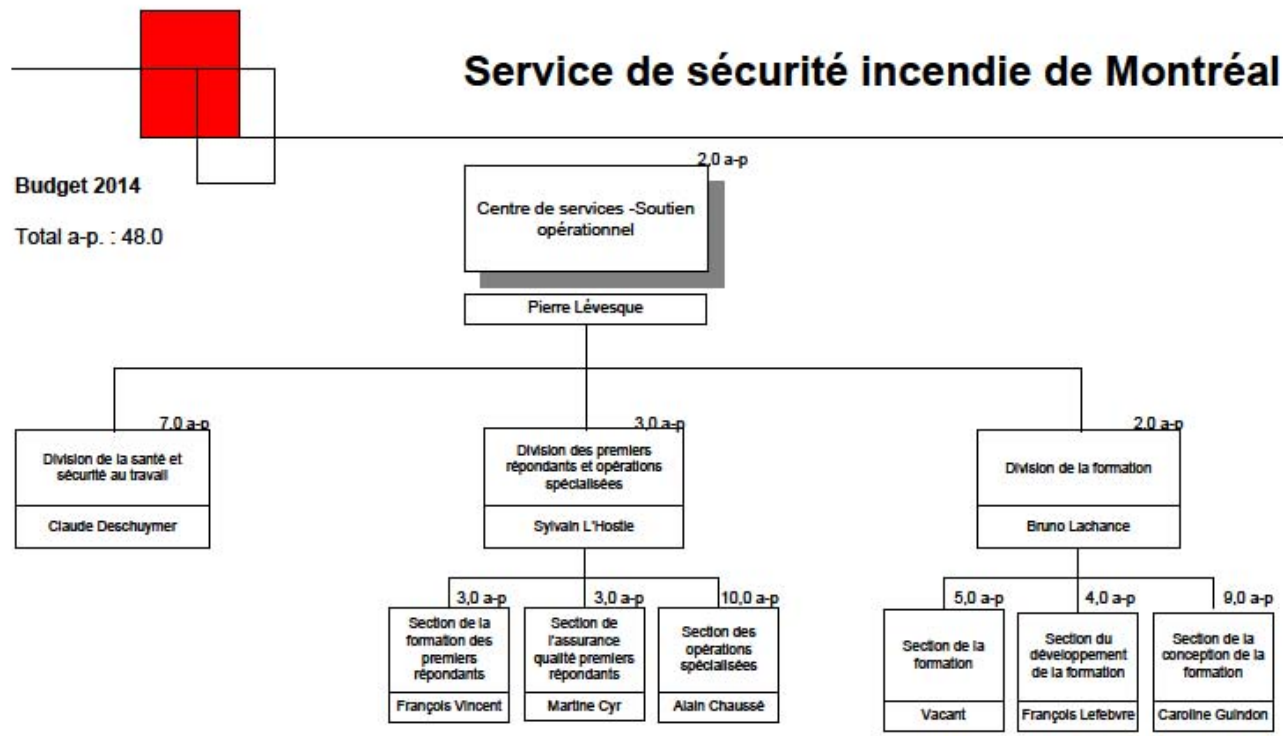


Janvier 2014

Données fournies par le SIM



# Centre de services – Soutien opérationnel



Données fournies par le SIM

Janvier 2014

# Les casernes

Régions	Casernes	Adresses	Arrondissements, villes	Code postal	Tél.
01	51	550, bd des Anciens Combattants,S-A-B	Ste-Anne-de-Bellevue	H9X 3W1	280-7851
	56	230, bd Chèvremont, Ile-Bizard	Mtl (Île Bizard-Ste-Geneviève)	H9C 1Z8	280-7856
	57	13795, bd de Pierrefonds, Pierrefonds	Mtl (Pierrefonds-Roxboro)	H9A 1A6	280-7857
	58	13, rue Commercial Centre, Roxboro	Mtl (Pierrefonds-Roxboro)	H8Y 2N9	280-7858
	59	18661, bd de Pierrefonds, Pierrefonds	Mtl (Pierrefonds-Roxboro)	H9K 1K3	280-7859
	61	10, chemin Sunnydale, D.-d.-O.	Dollard-des-Ormeaux	H9B 1E2	280-7861
02	52	330, Surrey Drive, Baie d'Urfé	Baie-D'Urfé	H9X 2E7	280-7852
	53	310, Beaurepaire Drive, Beaconsfield	Beaconsfield	H9W 3C1	280-7853
	54	3048, bd St-Charles, Kirkland	Kirkland	H9H 3B7	280-7854
	55	401, bd St-Jean, Pointe-Claire	Pointe-Claire	H9R 3J2	280-7855
03	62	150, avenue Avro, Dorval	Dorval	H9P 2X8	280-7862
	63	530, bd Bouchard, Dorval	Dorval	H9S 1B2	280-7863
	71	5500, chemin Bois-Franc, St-Laurent	Mtl (St-Laurent)	H4S 1A9	280-7871
	72	2727, bd Poirier, St-Laurent	Mtl (St-Laurent)	H4R 2E6	280-7872
	73	820, rue Saint-Germain, St-Laurent	Mtl (St-Laurent)	H4L 3R8	280-7873
	74	10, av. Roosevelt, Mont-Royal	Mont-Royal	H3R 1Z4	280-7874
04	09	8100, bd St-Michel, Mtl	Mtl (Villeray-St-Michel-Parc-Extension)	H1Z 3E2	280-7809
	21	6025, Lavoisier, St-Léonard	Mtl (St-Léonard)	H1P 2Y9	280-7821
	22	5455, Antonio-Dagenais, St-Léonard	Mtl (St-Léonard)	H1S 2X3	280-7822
	31	7041, rue St-Dominique, Mtl	Mtl (Rosemont-Petite-Patrie)	H2S 3B6	280-7831
	37	795, rue Jarry E., Mtl	Mtl (Villeray-St-Michel-Parc-Extension)	H2P 1W3	280-7837
	41	7405, rue Champagneur, Mtl	Mtl (Villeray-St-Michel-Parc-Extension)	H3N 2K1	280-7841
05	17	4240, Charleroi, Mtl-Nord	Mtl (Mtl-Nord)	H1H 1T3	280-7817
	18	12012, bd Rolland, Mtl-Nord	Mtl (Mtl-Nord)	H1G 3W1	280-7818
	35	10827, rue Lajeunesse, Mtl	Mtl (Ahuntsic-Cartierville)	H3L 2E7	280-7835
	42	4180, de Salaberry, Mtl	Mtl (Ahuntsic-Cartierville)	H4J 1H1	280-7842
	43	1945, Fleury E., Mtl	Mtl (Ahuntsic-Cartierville)	H2B 1H8	280-7843
	49	10, Chabanel O., Mtl	Mtl (Ahuntsic-Cartierville)	H2N 1E6	280-7849
06	08	11371, rue Notre-Dame E., Mtl-Est	Mtl-Est	H1B 2W5	280-7808
	14	8216, Maurice Duplessis, Mtl	Mtl (R.D.P.-P.A.T.)	H1E 2Y5	280-7814
	28	7650, bd Châteauneuf, Anjou	Mtl (Anjou)	H1K 4H3	280-7828
	32	16101 rue Sherbrooke Est, Mtl	Mtl (R.D.P.-P.A.T.)	H1A 1E3	280-7832
	38	14201, rue Sherbrooke E., Mtl	Mtl (R.D.P.-P.A.T.)	H1A 1C7	280-7838
	44	12145, bd Rivière-des-Prairies, Mtl	Mtl (R.D.P.-P.A.T.)	H1C 1R3	280-7844

## Les casernes

Régions	Casernes	Adresses	Arrondissements, villes	Code postal	Tél.
07	64	3175, rue Remembrance, Lachine	Mtl (Lachine)	H8S 1X9	280-7864
	65	1300, avenue Dollard, LaSalle	Mtl (LaSalle)	H8N 2P2	280-7865
	77	114, av. Westminster Nord, Mtl-Ouest	Mtl-Ouest	H4X 1Z4	280-7877
	78	6815, ch. Côte St-Luc, Côte St-Luc	Côte-St-Luc	H4V 1H6	280-7878
08	03	256, rue Young, Mtl	Mtl (Sud-Ouest)	H3C 2G2	280-7803
	15	1255, Richmond, Mtl	Mtl (Sud-Ouest)	H3K 3K7	280-7815
	23	523, Place St-Henri, Mtl	Mtl (Sud-Ouest)	H4C 2S1	280-7823
	33	6040, bd Monk, Mtl	Mtl (Sud-Ouest)	H4E 3H6	280-7833
	66	4398, bd LaSalle, Verdun	Mtl (Verdun)	H4G 2A8	280-7866
	67	911, bd René-Lévesque, Île des Soeurs	Mtl (Verdun)	H2L 5B1	280-7867
09	04	5260, rue Van Horne, Mtl	Mtl (Cte-des-Neiges-N.-Dame-de-Grâce)	H3W 1J9	280-7859
	27	5353, rue Gatineau, Mtl	Mtl (Cte-des-Neiges-N.-Dame-de-Grâce)	H3T 1X2	280-7827
	34	5369, ch. Côte St-Antoine, Mtl	Mtl (Cte-des-Neiges-N.-Dame-de-Grâce)	H4A 1P9	280-7834
	46	4760, Cumberland, Mtl	Mtl (Cte-des-Neiges-N.-Dame-de-Grâce)	H4B 2L4	280-7846
	75	40, avenue St-Just, Outremont	Mtl (Outremont)	H2V 1X8	280-7875
	76	19, rue Stanton, Westmount	Westmount	H3Y 3B1	280-7876
10	02	Île Ste-Hélène, Mtl	Mtl (Ville-Marie)		280-7802
	05	75, rue Ontario E., Mtl	Mtl (Ville-Marie)	H2X 1G9	280-7860
	10	1445, rue St-Mathieu, Mtl	Mtl (Ville-Marie)	H3H 2M4	280-7810
	19	2000, rue de Lorimier, Mtl	Mtl (Ville-Marie)	H2K 4N9	280-7819
	20	920, St-Urbain, Mtl	Mtl (Ville-Marie)	H2Z 1K4	280-7820
	25	1212, rue Drummond, Mtl	Mtl (Ville-Marie)	H3G 1V7	280-7825
11	16	1041, rue Rachel E., Mtl	Mtl (Plateau Mont-Royal)	H2J 2J5	280-7816
	26	2151, av. Mt-Royal E., Mtl	Mtl (Plateau Mont-Royal)	H2H 1K2	280-7826
	29	5375, 1re Avenue, Mtl	Mtl (Rosemont-Petite-Patrie)	H1Y 2Z8	280-7829
	30	5, rue Laurier O., Mtl	Mtl (Plateau Mont-Royal)	H2T 2N2	280-7830
	47	2111, St-Zotique E., Mtl	Mtl (Rosemont-Petite-Patrie)	H2G 1J6	280-7847
	50	6490, 30e Avenue, Mtl	Mtl (Rosemont-Petite-Patrie)	H1T 3G4	280-7850
12	13	3250, rue Ste-Catherine E., Mtl	Mtl (Mercier-Hochelaga-Maisonneuve)	H1W 2C6	280-7813
	39	2915, rue Monsabré, Mtl	Mtl (Mercier-Hochelaga-Maisonneuve)	H1N 2L1	280-7839
	40	8639, av. Pierre de Coubertin, Mtl	Mtl (Mercier-Hochelaga-Maisonneuve)	H1L 2E7	280-7840
	45	5100, Hochelaga, Mtl	Mtl (Mercier-Hochelaga-Maisonneuve)	H1V 1G3	280-7845
	48	3616, Hochelaga, Mtl	Mtl (Mercier-Hochelaga-Maisonneuve)	H1W 1J1	280-7848

**Note 1)** Les régions seront revues en cours d'année suite à la mise en place de la nouvelle structure organisationnelle du service.

## Direction des opérations

### Revenus par principaux objets

(en milliers de dollars)

	Budget comparatif 2012	Budget comparatif 2013	Budget 2014
Taxes			
Paiements tenant lieu de taxes			
Services rendus aux organismes municipaux			
Autres services rendus	294,0	294,0	294,0
Autres revenus			
Transferts	7 953,0	7 953,0	8 287,6
<b>Total</b>	<b>8 247,0</b>	<b>8 247,0</b>	<b>8 581,6</b>

### Dépenses par principaux objets et catégories d'emplois

(en milliers de dollars et en années-personnes)

	\$			Années-personnes		
	Budget comparatif 2012	Budget comparatif 2013	Budget 2014	Budget comparatif 2012	Budget comparatif 2013	Budget 2014
<b>Rémunération et cotisations de l'employeur</b>						
Cadres et contremaîtres	11 390,7	12 290,6	12 992,4	74,0	75,0	78,0
Professionnels et cols blancs	692,2	1 811,1	2 045,8	24,0	25,0	29,0
Pompiers	247 032,8	261 198,3	275 772,2	2 334,0	2 344,0	2 380,0
Cols bleus	-	-	-	-	-	-
	259 115,7	275 300,0	290 810,4	2 432,0	2 444,0	2 487,0
<b>Biens, services et autres objets de dépenses</b>	<b>4 095,3</b>	<b>4 671,2</b>	<b>3 786,1</b>			
<b>Total</b>	<b>263 211,0</b>	<b>279 971,2</b>	<b>294 596,5</b>			

## Direction des opérations

### Principaux écarts – volet de dépenses

	a.-p.	Conseil d'agglomération ( '000)
<b>Comparatif 2013</b>	<b>2 444,0</b>	<b>279 971,2</b>
Mise en service de deux véhicules à la nouvelle caserne 59 de l'arrondissement de Pierrefonds-Roxboro prévue au schéma de couverture de risques et nécessitant l'embauche de 36 pompiers	36,0	2 213,4
Intégration et formation continue des officiers et de l'état-major		850,0
Mise en place du plan maître des équipes spécialisées		486,6
Annulation des stratégies budgétaires 2010 et 2011 qui anticipaient des économies suite au non-comblement de postes		475,0
Actualisation de la rémunération globale		10 820,9
Revue de la structure organisationnelle du service	7,0	664,5
Économies anticipées suite au chantier de l'approvisionnement		-124,6
Modification au régime de la TVQ au 1er janvier 2014 - remboursement partiel sur les achats		-187,7
Rationalisation et réaménagement budgétaires pour financer les indexations des contrats et l'augmentation de la facturation immobilière		-552,5
Centralisation des budgets pour les photocopieurs à la Section des ressources immobilières de la Direction		-20,3
Variation totale	43,0	14 625,3
<b>Budget 2014</b>	<b>2 487,0</b>	<b>294 596,5</b>

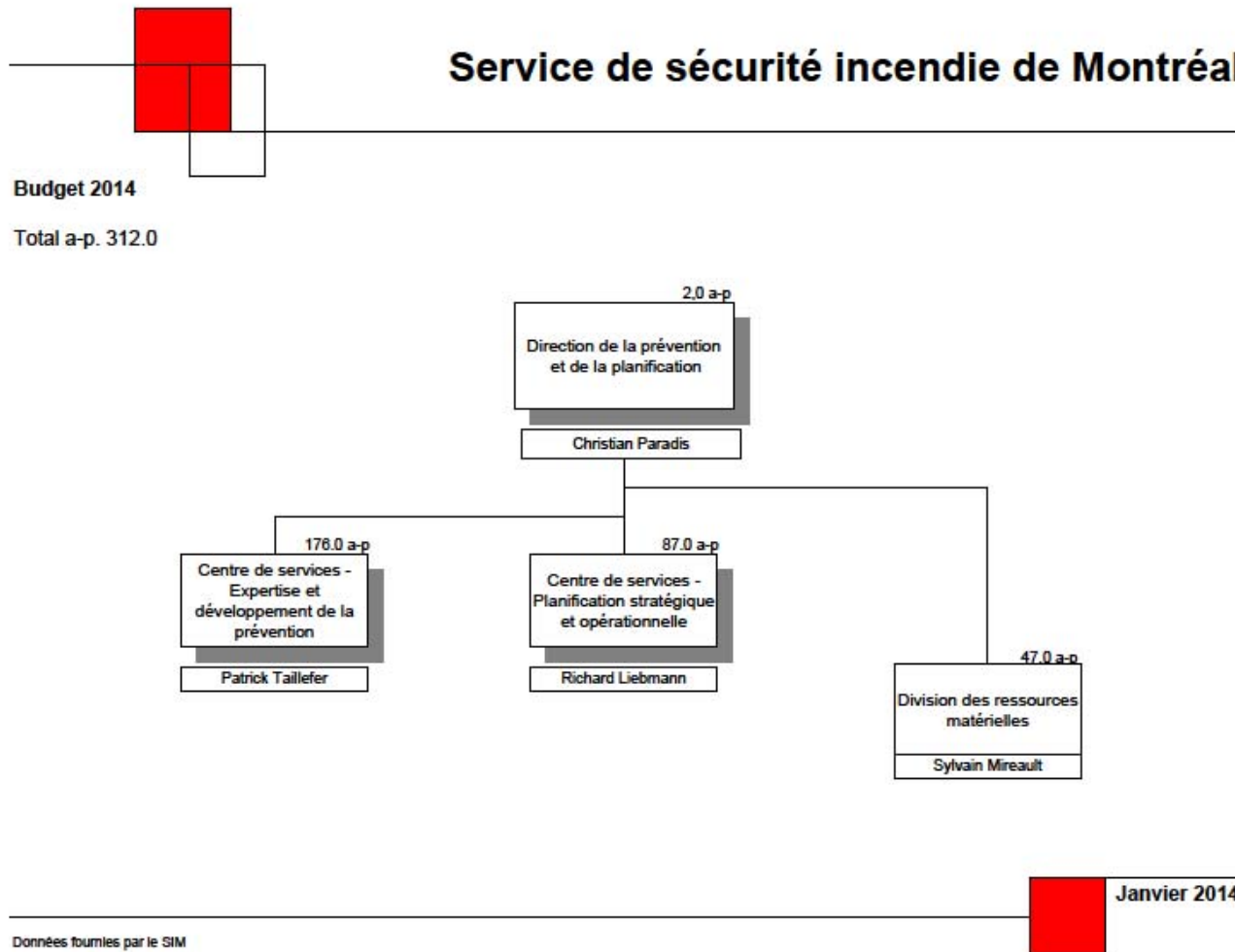
## Direction de la prévention et de la planification

### La Direction de la prévention et de la planification

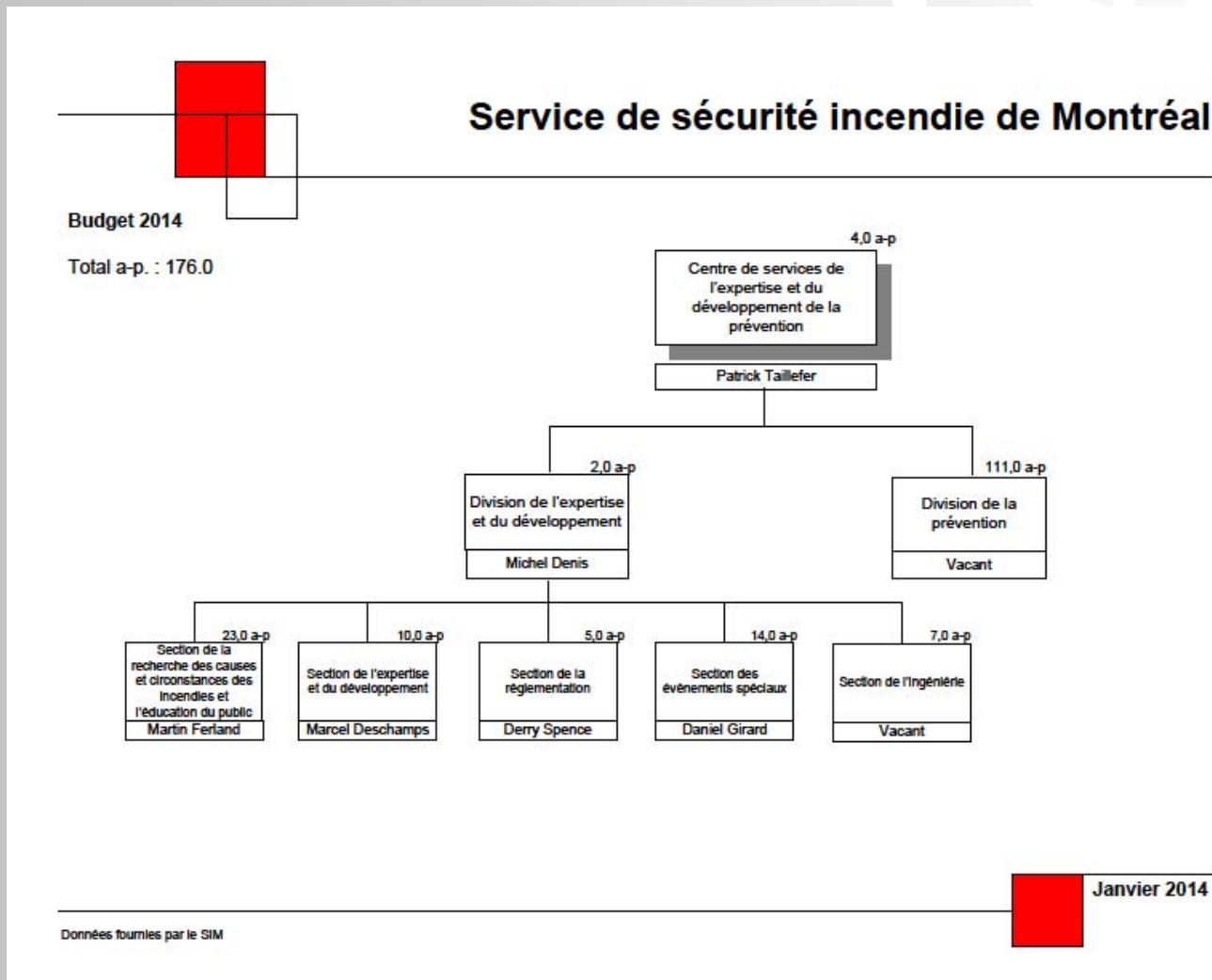
- Réalise des programmes et des activités de prévention et d'éducation du public, s'assure du respect et de l'évolution de la réglementation sur l'ensemble du territoire de l'agglomération de Montréal, fournit l'expertise et assure le support à la prévention;
- Effectue la recherche des causes et circonstances d'incendie;
- Planifie l'avenir du service et exerce un suivi de la progression du plan stratégique en collaboration avec toutes les directions du SIM;
- Voit au développement et à la mise en œuvre du schéma de couverture de risques en sécurité incendie;
- Voit à toute la dimension de recherche et développement du service, notamment en matière de prévention, de meilleures pratiques opérationnelles et administratives;
- Assure l'encadrement, le rehaussement, la modernisation et la progression des outils technologiques;
- Gère le processus de coordination et de suivi des priorités annuelles du SIM et s'assure des interfaces requises entre les dossiers;
- Traite les appels d'urgence en assurant l'acheminement des ressources tout en respectant la couverture optimale du territoire;
- Assure la gestion des leviers et des enjeux structurants du SIM de manière à en assurer le développement cohérent dans une approche de gestion par projet.
- Voit à l'approvisionnement et l'entretien des équipements, véhicules et uniformes.

# Direction de la prévention et de la planification

## Service de sécurité incendie de Montréal

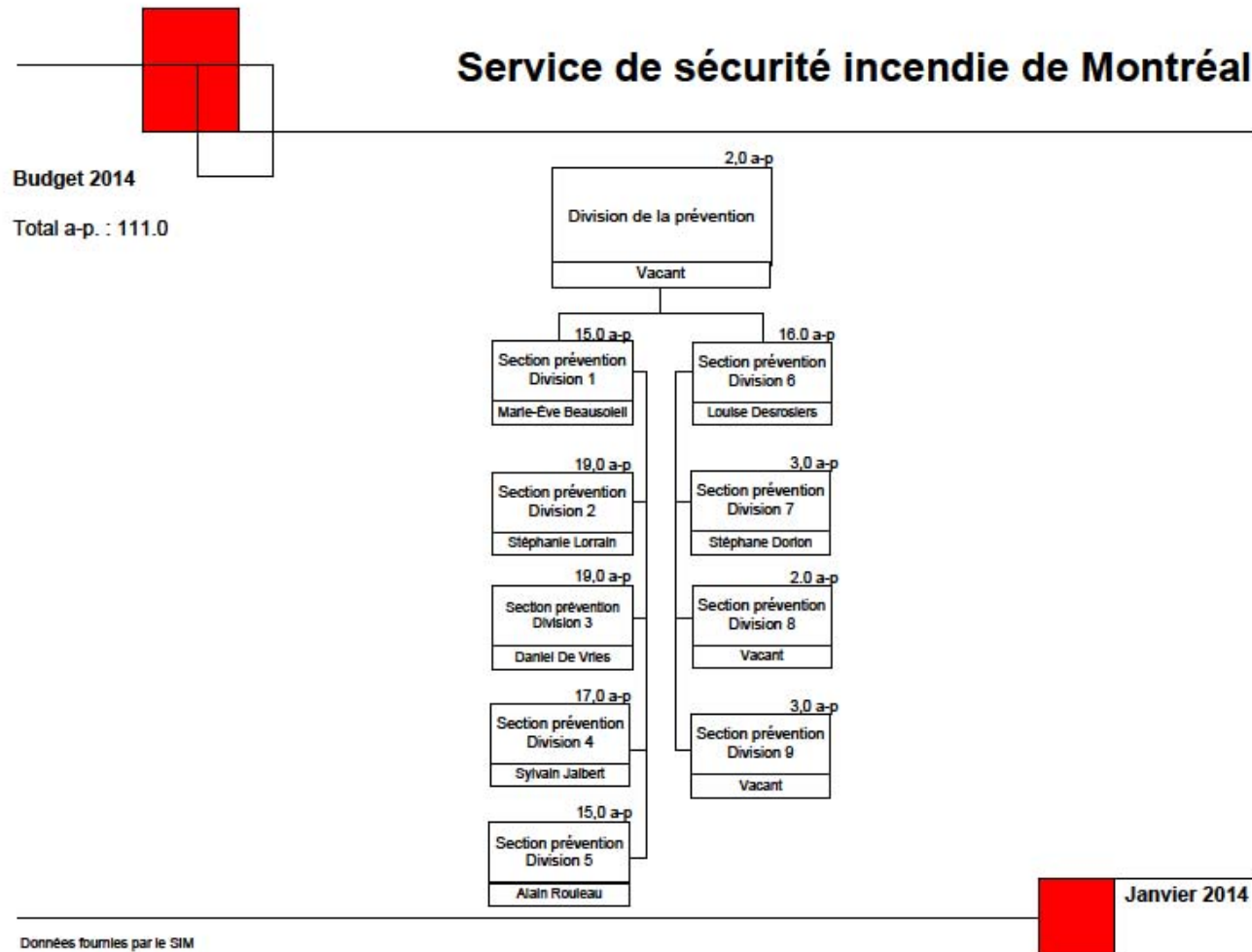


# Centre de services de l'expertise et du développement de la prévention

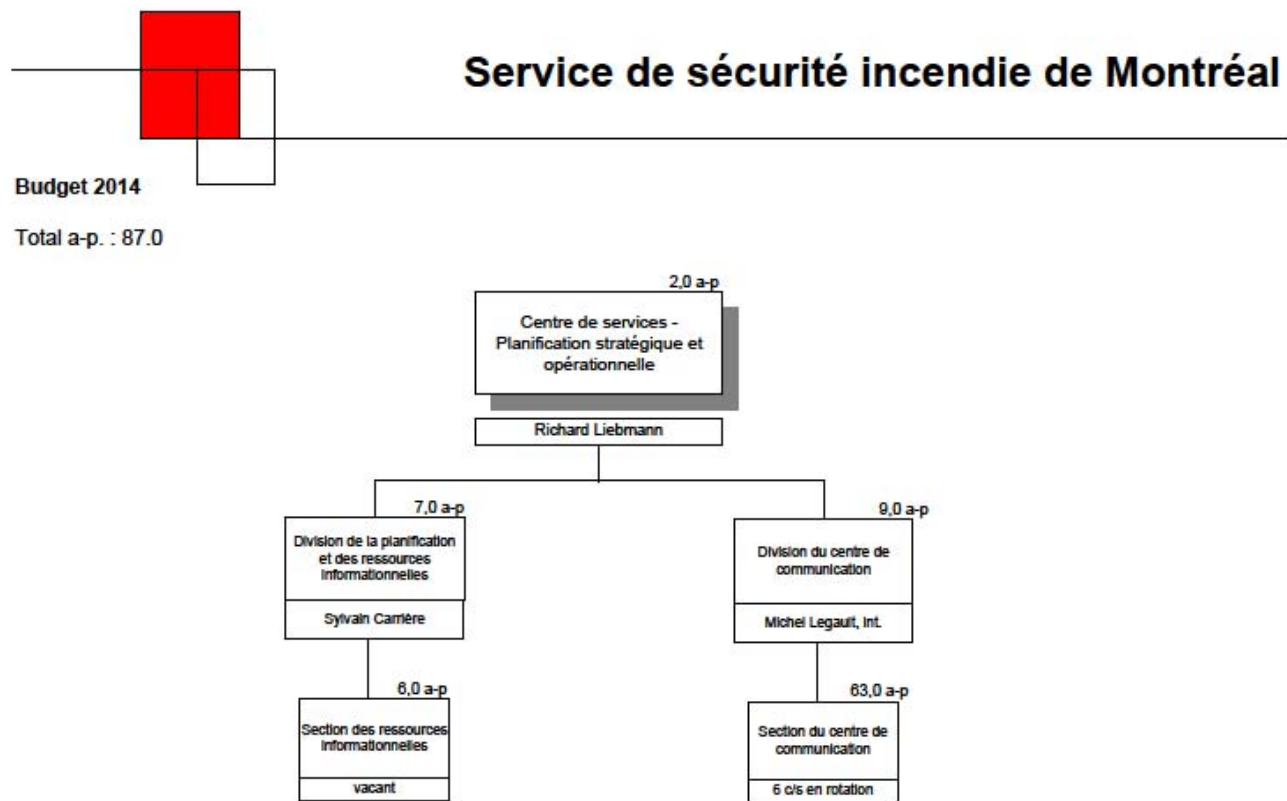




# Centre de services de l'expertise et du développement de la prévention



# Centre de services – Planification stratégique et opérationnelle



Données fournies par le SIM

Janvier 2014

## Direction de prévention et de la planification

### Revenus par principaux objets

(en milliers de dollars)

	Budget comparatif 2012	Budget comparatif 2013	Budget 2014
Taxes			
Paiements tenant lieu de taxes			
Services rendus aux organismes municipaux			
Autres services rendus	3 681,0	3 681,0	<b>3 681,0</b>
Autres revenus			
Transferts			
<b>Total</b>	<b>3 681,0</b>	<b>3 681,0</b>	<b>3 681,0</b>

### Dépenses par principaux objets et catégories d'emplois

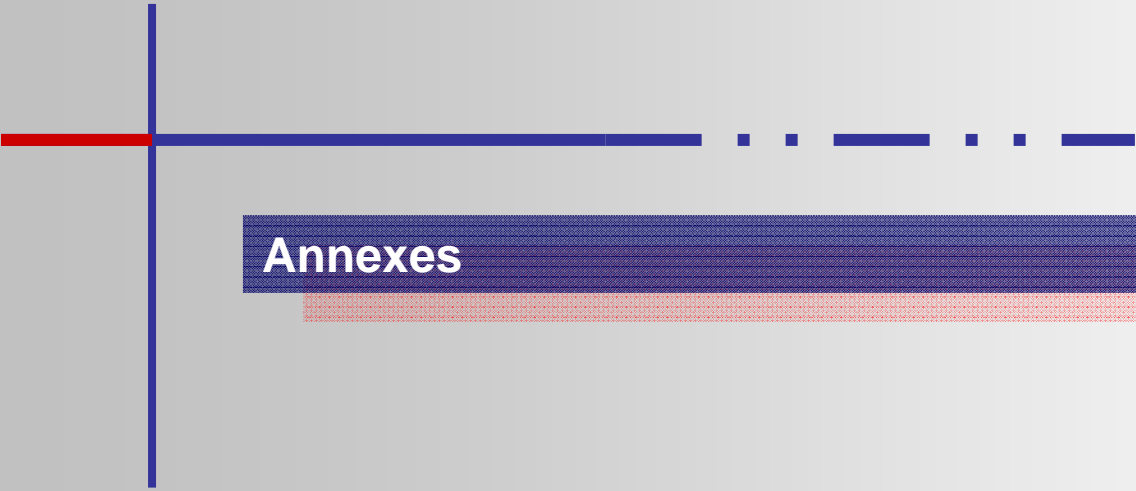
(en milliers de dollars et en années-personnes)

	\$			Années-personnes		
	Budget comparatif 2012	Budget comparatif 2013	Budget 2014	Budget comparatif 2012	Budget comparatif 2013	Budget 2014
<b>Rémunération et cotisations de l'employeur</b>						
Cadres et contremaîtres	4 534,3	4 201,3	<b>4 274,6</b>	36,0	32,0	<b>32,0</b>
Professionnels et cols blancs	16 366,8	17 745,8	<b>17 801,4</b>	230,0	235,0	<b>230,0</b>
Pompiers	6 275,4	5 380,5	<b>5 527,2</b>	58,0	50,0	<b>50,0</b>
Cols bleus	144,4	149,2		1,0	1,0	
	27 320,9	27 476,8	<b>27 603,2</b>	325,0	318,0	<b>312,0</b>
<b>Biens, services et autres objets de dépenses</b>	10 539,8	13 710,0	<b>11 444,0</b>			
<b>Total</b>	<b>37 860,7</b>	<b>41 186,8</b>	<b>39 047,2</b>			

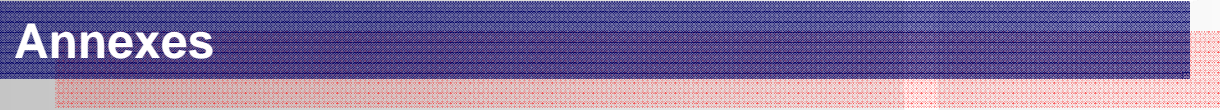
## Direction de la prévention et de la planification

### Principaux écarts – volet de dépenses

	a.-p.	Conseil d'agglomération ( '000)
<b>Comparatif 2013</b>	<b>318,0</b>	<b>41 186,8</b>
Plan d'action pour combler les besoins urgents en équipements de combat d'incendie réalisé en 2013 et financé par le report de la mise en service des véhicules de la nouvelle caserne 59		-2 360,0
Actualisation de la rémunération globale		756,3
Revue de la structure organisationnelle du service	-6,0	-629,9
Modification au régime de la TVQ au 1er janvier 2014 - remboursement partiel sur les achats		-249,0
Indexation des contrats reliés au système de gestion des interventions (SGI) avec les firmes Bell Mobilité - Division radio et Hewlett-Packard Canada Co.		297,2
Transfert du budget des licences Oracle vers le Service des technologies de l'information		-131,0
Augmentation des coûts d'acquisition et d'entretien des habits combat - contrat avec la firme Innotex inc.		130,0
Transfert du budget pour les lignes téléphoniques des systèmes d'alarme des bâtiments en provenance de la Direction.		28,2
Centralisation des budgets pour les photocopieurs à la Section des ressources immobilières de la Direction		-9,0
Divers		27,6
Variation totale	-6,0	-2 139,6
<b>Budget 2014</b>	<b>312,0</b>	<b>39 047,2</b>



# Annexes



# Dépenses – évolution budgétaire 2013

(en milliers de dollars)

	Conseil d'agglomération
<b>Budget original 2013</b>	<b>347 436,7</b>
Transfert aux activités d'investissements	(430,5)
Budgets additionnels	438,1
Transfert des activités de soutien-conseil à la gestion des ressources humaines et de dotation du SIM au Service du capital humain et des communications(SCHC) (CE13 1029)	(2 061,5)
Transfert à la Direction des immeubles - entretien ménager des installations temporaires suite à la relocalisation de la Division des premiers répondants (travaux à la caserne 63)	(16,0)
<b>Budget modifié 2013</b>	<b>345 366,8</b>
<b>Prévisions 2013</b>	<b>342 976,8</b>
<b>Surplus (déficit)</b>	<b>2 390,0</b>
Prévisions	
<b><u>Explications des principaux écarts</u></b>	
Masse salariale pompiers et état-major : absences, formation dont l'intégration des officiers, etc.	(1 150,0)
Masse salariale - autres catégories : poste vacants (délai de comblement) et économies générées par la mise en place des modifications à la structure organisationnelle (CE13 0946)	3 200,0
Stratégie budgétaire résiduelle 2010 et 2011 (maintien de mesures d'économies temporaires)	(560,0)
Report d'activités prévues au schéma de couverture de risques - effort consenti à l'équilibre budgétaire 2014	3 000,0
CSP-MRA : augmentation du coût d'entretien suite aux mesures mises en place par le chantier et aux délais de mise en place des solutions	(2 100,0)
	<b>2 390,0</b>

# Revenus – évolution budgétaire 2013

(en milliers de dollars)

	Conseil d'agglomération
<b>Budget original 2013</b>	<b>11 928,0</b>
Subventions additionnelles	438,1
Mise en place d'une unité spécialisée d'intervention lors d'événements comportant des risques de nature chimique, biologique, radiologique ou nucléaire - Solde 2012 reporté en 2013 (CM02 0282) : 404,8 \$.	
Contribution financière pour la production d'outils pédagogiques (CE11 1891) - Solde 2012 reporté en 2013 : 33,3 \$.	
<b>Budget modifié 2013</b>	<b>12 366,1</b>
<b>Prévisions 2013</b>	<b>12 419,7</b>
<b>Surplus (déficit)</b>	<b>53,6</b>
Prévisions	
<b>Explications des principaux écarts</b>	
Premiers répondants - indexation de la subvention versée à la Ville de Montréal par l'Agence de la santé et des services sociaux de Montréal (taux d'indexation de 2,58% pour la période 2013-2014)	334,6
Tarification des alarmes-incendies non fondées (budget : 3 681,0\$; prévisions : 3 400 \$ : le SIM a mis en place des mesures afin d'améliorer l'application de ce règlement	(281,0)
	<b>53,6</b>

# Dépenses – évolution budgétaire 2013 – Budget 2014

(en milliers de dollars)

	Conseil municipal	Conseil d'agglomération	Total
<b>Prévisions 2013 (inscrit dans le tableau Évolution dépenses 2013)</b>		<b>342 976,8</b>	<b>342 976,8</b>
Redressement : Transfert des activités de soutien-conseil à la gestion des ressources humaines et de dotation au Service du capital humain et des communications (SCHC)		(174,5)	(174,5)
<b>Prévisions 2013 redressées</b>		<b>342 802,3</b>	<b>342 802,3</b>
<b>Budget 2014</b>		<b>357 102,2</b>	<b>357 102,2</b>
<b>Variation</b>		<b>(14 299,9)</b>	<b>(14 299,9)</b>
<b>Explications des principaux écarts</b>			
Budgets additionnels 2013 (détail à l'annexe évolution budgétaire des revenus 2013)		438,1	438,1
Transferts aux activités d'investissements en 2013		(430,5)	(430,5)
Transfert à la Direction des immeubles de l'entretien ménagers d'installations pour 11 mois suite à la relocalisation temporaire de la Division des premiers répondants durant les travaux à la caserne 63 (CG13 0014)		(16,0)	(16,0)
Écarts entre le budget original 2013 et les prévisions 2013 (détail à l'annexe évolution budgétaire 2013)		(2 390,0)	(2 390,0)
<b>Éléments de variation entre le budget 2013 et le budget 2014</b>			
Mise en service de deux véhicules à la nouvelle caserne 59 de l'arrondissement de Pierrefonds-Roxboro prévue au schéma de couverture de risques et nécessitant l'embauche de 36 pompiers.		(2 213,4)	(2 213,4)
Plan d'action pour combler les besoins urgents en équipements de combat d'incendie réalisé en 2013 et financé par le report de la mise en service des véhicules de la nouvelle caserne 59.		2 360,0	2 360,0
<b>Ajustements budgétaires</b>			
Actualisation de la rémunération globale conformément aux conventions collectives et autres éléments en matière de rémunération.		(11 711,9)	(11 711,9)
Annulation des stratégies budgétaires 2010 et 2011 qui anticipaient des économies suite au non comblement de postes		(475,0)	(475,0)
Mise en place du plan maître des équipes spécialisées		(486,6)	(486,6)
Intégration et formation continue des officiers et de l'état-major		(850,0)	(850,0)
Révision de la facturation immobilière (entretien et gardiennage)		703,4	703,4
Modification au régime de la TVQ au 1er janvier 2014 - remboursement partiel sur les achats		611,9	611,9
Transfert du budget des licences Oracle vers le Service des technologies de l'information		131,0	131,0
Économies anticipées suite au chantier de l'approvisionnement		124,6	124,6
Économies au chapitre de la rémunération résultant de la revue de la structure organisationnelle du service		(95,5)	(95,5)
		<b>(14 299,9)</b>	<b>(14 299,9)</b>



# Revenus – évolution budgétaire 2013 – Budget 2014

(en milliers de dollars)

	Conseil municipal	Conseil d'agglomération	Total
<b>Prévisions 2013 (inscrit dans le tableau Évolution revenus 2013)</b>	-	12 419,7	12 419,7
<b>Budget 2014</b>	-	12 262,6	12 262,6
<b>Variation</b>	-	(157,1)	(157,1)
<b><u>Explications des principaux écarts</u></b>			
<b>Budgets additionnels 2013</b>			
Mise en place d'une unité spécialisée d'intervention lors d'événements comportant des risques de nature chimique, biologique, radiologique ou nucléaire - solde 2012 reporté en 2013		(404,8)	(404,8)
Contribution financière pour la production d'outils pédagogiques - solde 2012 reporté en 2013 (CE11 1891)		(33,3)	(33,3)
<b>Autres éléments d'écarts</b>			
Premiers répondants - indexation de la subvention versée à la Ville de Montréal par l'Agence de la santé et des services sociaux de Montréal (taux d'indexation de 2,58% pour la période 2013-2014)		(334,6)	(334,6)
Tarifification des alarmes-incendies non fondées (budget : 3 681,0\$; prévisions : 3 400\$) : le SIM a mis en place des mesures afin d'améliorer l'application de ce règlement		281,0	281,0
<b>Éléments de variation entre le budget 2013 et le budget 2014</b>			
Premiers répondants - indexation de la subvention versée à la Ville de Montréal par l'Agence de la Santé et des Services sociaux de Montréal (taux d'indexation de 2,58 % pour la période 2013-2014)		334,6	334,6
	-	(157,1)	(157,1)



## Références

Monsieur François Massé  
Directeur  
Service de sécurité incendie de Montréal  
[fmasse@ville.montreal.qc.ca](mailto:fmasse@ville.montreal.qc.ca)  
Téléphone : 514 872-3761

Madame Sylvie Girard  
Chef de division  
Division des ressources financières et immobilières  
[sgirard@ville.montreal.qc.ca](mailto:sgirard@ville.montreal.qc.ca)  
Téléphone : 514 872-4711

Madame Louise Tremblay  
Chef de division  
Division des communications et des relations avec les médias  
[lmtrremblay@ville.montreal.qc.ca](mailto:lmtrremblay@ville.montreal.qc.ca)  
514 872-7721

Service de sécurité incendie de Montréal  
4040, avenue du Parc  
Montréal (Québec) H2W 1S8