
SERVICE DE LA CONCERTATION DES ARRONDISSEMENTS ET DES RESSOURCES MATÉRIELLES

Cahier budgétaire

Étude du budget 2014 à la Commission sur les finances et l'administration

Février 2014

Montréal 

Service de la concertation des arrondissements et des ressources matérielles

Table des matières

I – Profil des prévisions budgétaires 2014 du Service de la concertation des arrondissements et des ressources matérielles

▪ Organigramme du Service.....	1
▪ Mission du Service.....	2
▪ Principaux objectifs 2014.....	3

II – Sommaire des prévisions budgétaires 2014 du SCARM

▪ Dépenses par activités	5
▪ Principaux écarts – volet des dépenses	6
▪ Revenus par activités	7
▪ Principaux écarts – volet des revenus	8
▪ Revenus et dépenses par compétences et dépenses par catégories d’emplois	9
▪ Revenus et dépenses par objets	10
▪ Dépenses – évolution budgétaire 2013	11
▪ Revenus – évolution budgétaire 2013	12
▪ Dépenses – évolution budgétaire 2013 – Budget de 2014	13
▪ Revenus – évolution budgétaire 2013 – Budget de 2014	14

Service de la concertation des arrondissements et des ressources matérielles

Table des matières (suite)

III– Détails des prévisions budgétaires 2014 par direction

- **Direction principale**

- Organigramme 19
- Dépenses par activités 20
- Principaux écarts – volet des dépenses 21
- Revenus par activités 22
- Principaux écarts – volet des revenus 23
- Revenus et dépenses par compétences et dépenses par catégories d’emplois 24
- Revenus et dépenses par objets 25
- Dépenses – évolution budgétaire 2013 26
- Revenus – évolution budgétaire 2013 27
- Dépenses – évolution budgétaire 2013 – Budget de 2014 28
- Revenus – évolution budgétaire 2013 – Budget de 2014 29

Service de la concertation des arrondissements et des ressources matérielles

Table des matières (suite)

III– Détails des prévisions budgétaires 2014 par direction

- **Direction de l’approvisionnement**

- Organigramme 31
- Mission 32
- Principales réalisations 2013 33-36
- Principaux objectifs 2014 37-38
- Dépenses par activités 39
- Principaux écarts – volet des dépenses 40
- Revenus par activités 41
- Principaux écarts – volet des revenus 42
- Revenus et dépenses par compétences et dépenses par catégories d’emplois 43
- Revenus et dépenses par objets 44
- Dépenses – évolution budgétaire 2013 45
- Revenus – évolution budgétaire 2013 46
- Dépenses – évolution budgétaire 2013 – Budget de 2014 47
- Revenus – évolution budgétaire 2013 – Budget de 2014 48

Service de la concertation des arrondissements et des ressources matérielles

Table des matières (suite)

III – Détails des prévisions budgétaires 2014 par direction

- **Direction du matériel roulant et des ateliers municipaux**
 - Organigramme 51
 - Mission 52
 - Principales réalisations 2013 53-54
 - Principaux objectifs 2014 55
 - Dépenses par activités 56
 - Principaux écarts – volet des dépenses 57
 - Revenus par activités 58
 - Principaux écarts – volet des revenus 59
 - Revenus et dépenses par compétences et dépenses par catégories d’emplois 60
 - Revenus et dépenses par objets 61
 - Dépenses – évolution budgétaire 2013 62
 - Revenus – évolution budgétaire 2013 63
 - Dépenses – évolution budgétaire 2013 – Budget de 2014 64
 - Revenus – évolution budgétaire 2013 – Budget de 2014 65

Service de la concertation des arrondissements et des ressources matérielles

Table des matières (suite)

III – Détails des prévisions budgétaires 2014 par direction

- **Direction des immeubles**

- Organigramme 67
- Mission 68
- Principales réalisations 2013 69-76
- Principaux objectifs 2014 77-78
- Dépenses par activités 79
- Principaux écarts – volet des dépenses 80
- Revenus par activités 81
- Principaux écarts – volet des revenus 82
- Revenus et dépenses par compétences et dépenses par catégories d’emplois 83
- Revenus et dépenses par objets 84
- Dépenses – évolution budgétaire 2013 85
- Revenus – évolution budgétaire 2013 86
- Dépenses – évolution budgétaire 2013 – Budget de 2014 87
- Revenus – évolution budgétaire 2013 – Budget de 2014 88

Service de la concertation des arrondissements et des ressources matérielles

Table des matières (suite)

III – Détails des prévisions budgétaires 2014 par direction

- **Direction des stratégies et des transactions immobilières**

- Organigramme 91
- Mission 92
- Principales réalisations 2013 93-96
- Principaux objectifs 2014 97-100
- Dépenses par activités 101
- Principaux écarts – volet des dépenses 102
- Revenus par activités 103
- Principaux écarts – volet des revenus 104
- Revenus et dépenses par compétences et dépenses par catégories d’emplois 105
- Revenus et dépenses par objets 106
- Dépenses – évolution budgétaire 2013 107
- Revenus – évolution budgétaire 2013 108
- Dépenses – évolution budgétaire 2013 – Budget de 2014 109
- Revenus – évolution budgétaire 2013 – Budget de 2014 110

Service de la concertation des arrondissements et des ressources matérielles

Table des matières (suite)

IV – Détails des prévisions budgétaires 2014 par direction

- **Direction des services regroupés aux arrondissements**
 - Organigramme 113
 - Mission 114
 - Principales réalisations 2013 115-117
 - Principaux objectifs 2014 118-120
 - Dépenses par activités 121
 - Principaux écarts – volet des dépenses 122
 - Revenus par activités 123
 - Principaux écarts – volet des revenus 124
 - Revenus et dépenses par compétences et dépenses par catégories d’emplois 125
 - Revenus et dépenses par objets 126
 - Dépenses – évolution budgétaire 2013 127
 - Revenus – évolution budgétaire 2013 128
 - Dépenses – évolution budgétaire 2013 – Budget de 2014 129
 - Revenus – évolution budgétaire 2013 – Budget de 2014 130

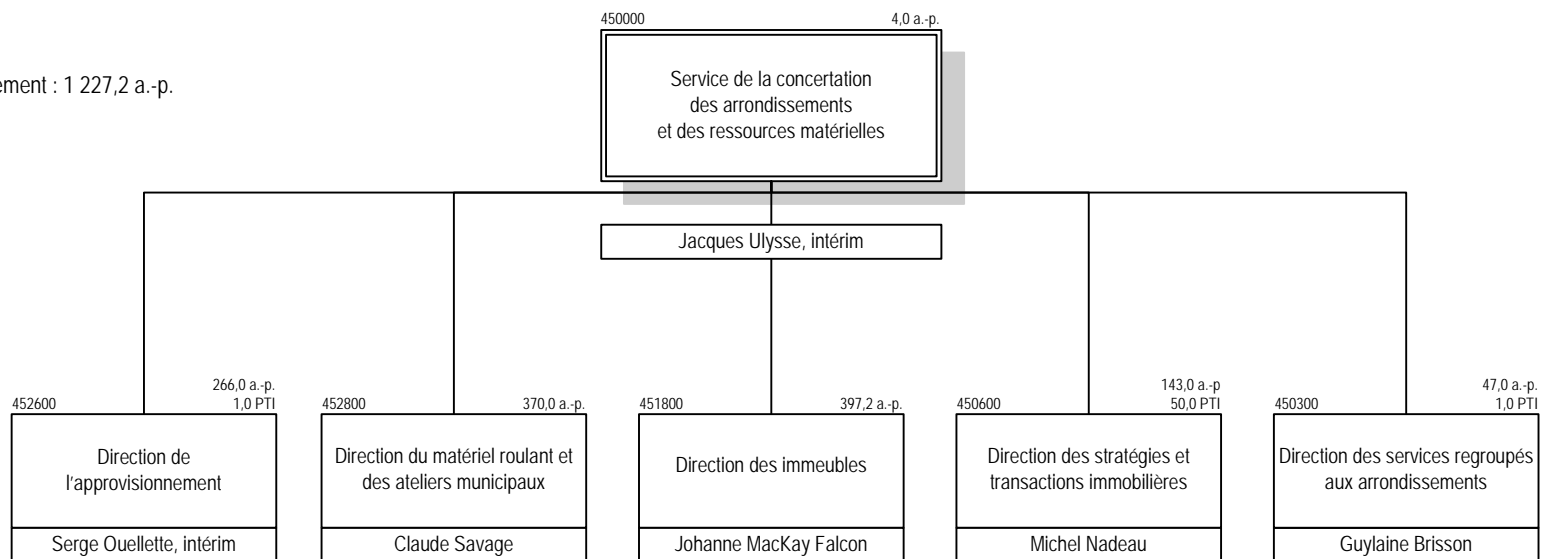
PROFIL DES PRÉVISIONS BUDGÉTAIRES 2014

Service de la concertation des arrondissements
et des ressources matérielles

Organigramme

Service de la concertation des arrondissements et des ressources matérielles

Total a.-p. : 1 279,2
Budget de fonctionnement : 1 227,2 a.-p.
PTI : 52 a.-p.



MISSION

Service de la concertation des arrondissements et des ressources matérielles

Assure une cohérence dans l'élaboration et la mise en place des orientations et des stratégies en lien avec le développement de la Ville et les services aux citoyens et veille à l'harmonisation optimale entre les services municipaux et les arrondissements.

Voit à l'amélioration de la performance organisationnelle et à la cohérence des activités de soutien en matière d'approvisionnement, d'immeubles, de matériel roulant et de services regroupés aux arrondissements.

PRINCIPAUX OBJECTIFS 2014

Service de la concertation des arrondissements et des ressources matérielles

Déployer le plan de main-d'œuvre 2014-2017 pour chaque direction

- consolidation des restructurations en cours;
- plan de gestion efficiente des RH.

Améliorer l'efficacité des opérations

- actualiser le Plan stratégique de déneigement;
- déployer le plan d'évaluation des fournisseurs;
- actualiser les plans de gestion de risques;
- implanter le système de gestion Neige;
- développer la stratégie foncière intégrée.

Contribuer à l'amélioration de la situation financière de la Ville de Montréal

- continuer le déploiement du nouveau modèle d'affaires de la Direction du matériel roulant et des ateliers municipaux;
- générer des économies sur ententes-cadres;
- réduire les licences d'achat;
- mettre de l'avant la stratégie immobilière intégrée;
- continuer d'améliorer les activités.

Contribuer à l'augmentation de la satisfaction des citoyens dans l'administration municipale

- Soutenir les activités visant à fournir de l'information aux citoyens en temps réel.

SOMMAIRE DES PRÉVISIONS BUDGÉTAIRES 2014
Par activités

Service de la concertation des arrondissements et des ressources matérielles

Sommaire

Dépenses par activités

(en milliers de dollars)

	Conseil municipal				Conseil d'agglomération				Total			
	Réel Comparatif 2012	Budget Comparatif 2012	Budget Comparatif 2013	Budget 2014	Réel Comparatif 2012	Budget Comparatif 2012	Budget Comparatif 2013	Budget 2014	Réel Comparatif 2012	Budget Comparatif 2012	Budget Comparatif 2013	Budget 2014
Administration générale												
Conseil municipal	795,9	465,1	456,1	475,6	0,0	0,0	0,0	0,0	795,9	465,1	456,1	475,6
Gestion financière et administrative	21 288,7	22 455,0	24 853,3	23 931,4	1 209,6	0,0	0,0	0,0	22 498,3	22 455,0	24 853,3	23 931,4
Autres	3 714,5	3 786,0	3 059,4	3 400,8	377,0	521,8	523,3	438,3	4 091,5	4 307,8	3 582,7	3 839,1
Transport												
Voirie municipale	582,6	704,3	678,6	608,5	0,0	0,0	0,0	0,0	582,6	704,3	678,6	608,5
Enlèvement de la neige	2 548,9	2 909,5	2 799,5	2 594,8	0,0	0,0	0,0	0,0	2 548,9	2 909,5	2 799,5	2 594,8
Aménagement, urbanisme et développement												
Promotion et développement économique	15 149,2	16 165,5	14 997,5	14 366,3	1 047,4	406,7	415,6	415,6	16 196,6	16 572,2	15 413,1	14 781,9
Soutien matériel et technique												
Gestion et exploitation des immeubles	57 940,1	53 528,1	62 936,5	60 394,2	0,0	0,0	0,0	0,0	57 940,1	53 528,1	62 936,5	60 394,2
Gestion des parcs de véhicules et ateliers	46 324,8	46 842,6	47 360,1	45 215,3	0,0	0,0	0,0	0,0	46 324,8	46 842,6	47 360,1	45 215,3
Total	148 344,7	146 856,0	157 141,0	150 986,9	2 634,0	928,5	938,9	853,9	150 978,7	147 784,5	158 079,9	151 840,8

Service de la concertation des arrondissements et des ressources matérielles

Sommaire

Principaux écarts – volet des dépenses

(en années-personnes et en milliers de dollars)

	a-p.	Conseil municipal	Conseil d'agglomération	Total
Comparatif 2013	1 220,1	157 141,0	938,9	158 079,9
Ajustements salariaux		2 592,7		2 592,7
Retrait des budgets en lien avec la nouvelle ristourne de TVQ de 62,8 %		(1 530,6)		(1 530,6)
Réorganisation des activités à la Direction des services regroupés	(2,7)	(188,0)		(188,0)
Modification de la structure organisationnelle (réorganisation) de la Direction du matériel roulant	(10,0)	(638,9)		(638,9)
Réduction du coût des propriétés destinées à la revente		(1 721,2)		(1 721,2)
Réorganisation des activités d'entretien et de sécurité	(9,4)	(867,5)		(867,5)
Prise en charge en régie de l'entretien électromécanique de propriétés de la Ville entretenues à contrat	10,1	(233,1)		(233,1)
Réorganisation des activités immobilières	4,0	376,1		376,1
Réinvestissement en entretien relatif au Plan d'action en économie d'énergie	10,0	818,7		818,7
Entretien et gardiennage pour de nouveaux bâtiments (revenus équivalents)	2,2	567,7		567,7
Réduction de 5 % de la rémunération		(5 138,4)		(5 138,4)
Ajustement pour refléter les dépenses relatives à l'agglomération		85,0	(85,0)	
Divers	2,9	(276,6)		(276,6)
Variation totale	7,1	(6 154,1)	(85,0)	(6 239,1)
Budget 2013	1 227,2	150 986,9	853,9	151 840,8

Service de la concertation des arrondissements et des ressources matérielles

Sommaire

Revenus par activités

(en milliers de dollars)

	Conseil municipal				Conseil d'agglomération				Total			
	Réel Comparatif 2012	Budget Comparatif 2012	Budget Comparatif 2013	Budget 2014	Réel Comparatif 2012	Budget Comparatif 2012	Budget Comparatif 2013	Budget 2014	Réel Comparatif 2012	Budget Comparatif 2012	Budget Comparatif 2013	Budget 2014
Administration générale												
Gestion financière et administrative	59,8	85,0	35,0	35,0	0,0	0,0	0,0	0,0	59,8	85,0	35,0	35,0
Évaluation	2,1	0,0	0,0	0,0	0,0	0,0	0,0	0,0	2,1	-	-	-
Autres	85 008,6	90 714,8	89 861,0	86 555,9	23,1	0,0	0,0	0,0	85 031,7	90 714,8	89 861,0	86 555,9
Sécurité publique												
Autres	0,0	37,1	37,1	37,1	0,0	0,0	0,0	0,0	-	37,1	37,1	37,1
Aménagement, urbanisme et développement												
Promotion et développement économique	14 391,3	22 188,9	15 362,9	15 936,0	0,0	0,0	0,0	0,0	14 391,3	22 188,9	15 362,9	15 936,0
Frais de financement												
	96,5	30,5	30,5	30,5	0,0	0,0	0,0	0,0	96,5	30,5	30,5	30,5
Total	99 558,3	113 056,3	105 326,5	102 594,5	23,1	0,0	0,0	0,0	99 581,4	113 056,3	105 326,5	102 594,5

Service de la concertation des arrondissements et des ressources matérielles

Sommaire

Principaux écarts – volet des revenus

(en milliers de dollars)

	Conseil municipal	Conseil d'agglomération	Total
Comparatif 2013	105 326,5	-	105 326,5
Appariement des revenus aux dépenses selon le modèle du Matériel roulant et des ateliers	(658,7)		(658,7)
Ajustement récurrent au loyer de Six Flags (La Ronde)	760,0		760,0
Fin de la ristourne prévue au bail de l'édifice Chaussegros-de-Léry	(186,9)		(186,9)
Ajustement de la facturation immobilière en entretien et gardiennage incluant le retrait de la nouvelle ristourne de TVQ de 62,8 %	(2 569,0)		(2 569,0)
Divers	(77,4)		(77,4)
Variation totale	(2 732,0)	-	(2 732,0)
Budget 2013	102 594,5	-	102 594,5

Service de la concertation des arrondissements et des ressources matérielles

Sommaire

Revenus et dépenses par compétences et dépenses par catégories d'emplois

Revenus et dépenses par compétences

(en milliers de dollars)

	Revenus				Dépenses			
	Réel Comparatif 2012	Budget Comparatif 2012	Budget Comparatif 2013	Budget 2014	Réel Comparatif 2012	Budget Comparatif 2012	Budget Comparatif 2013	Budget 2014
Conseil municipal	99 558,3	113 056,3	105 326,5	102 594,5	148 344,7	146 856,0	157 141,0	150 986,9
Conseil d'agglomération	23,1	0,0	0,0	0,0	2 634,0	928,5	938,9	853,9
Total	99 581,4	113 056,3	105 326,5	102 594,5	150 978,7	147 784,5	158 079,9	151 840,8

Dépenses par catégories d'emplois

(en milliers de dollars et en années-personnes)

	\$			Années-personnes		
	Budget Comparatif 2012	Budget Comparatif 2013	Budget 2014	Budget Comparatif 2012	Budget Comparatif 2013	Budget 2014
Rémunération et cotisations de l'employeur						
Élus	-	-	-	-	-	-
Cadres et contremaîtres	15 990,3	15 718,9	15 827,5	132,0	121,0	117,0
Cols blancs	24 201,4	25 214,6	25 899,7	361,7	360,5	368,8
Professionnels	11 965,4	12 738,9	13 465,8	113,3	113,0	124,0
Policiers	-	-	-	-	-	-
Pompiers	-	-	-	-	-	-
Préposés aux traverses d'écoliers	-	-	-	-	-	-
Cols bleus	44 626,3	47 669,1	45 160,8	602,5	625,6	617,4
Économies anticipées de productivité - Matériel roulant	(2 965,5)	(3 063,6)	(2 891,8)	-	-	-
Total	93 817,9	98 277,9	97 462,0	1 209,5	1 220,1	1 227,2

Service de la concertation des arrondissements et des ressources matérielles

Sommaire

Revenus et dépenses par objets

Revenus par principaux objets

(en milliers de dollars)

	Réal Comparatif 2012	Budget Comparatif 2012	Budget Comparatif 2013	Budget 2014
Taxes	-	-	-	-
Paiements tenant lieu de taxes	-	-	-	-
Services rendus aux organismes municipaux	-	-	-	-
Autres services rendus	89 674,9	94 729,0	93 645,2	90 827,7
Autres revenus	9 828,6	18 327,3	11 681,3	11 766,8
Transferts	77,9	-	-	-
Total	99 581,4	113 056,3	105 326,5	102 594,5

Dépenses par objets

(en milliers de dollars)

	Réal Comparatif 2012	Budget Comparatif 2012	Budget Comparatif 2013	Budget 2014
Rémunération et cotisations de l'employeur	102 603,5	93 817,9	98 277,9	97 462,0
Transport et communication	2 342,5	1 697,7	1 505,3	1 597,0
Services professionnels	1 341,0	1 400,9	1 323,8	1 330,4
Services techniques et autres	3 308,4	4 134,2	4 678,2	4 570,9
Location, entretien et réparation	17 690,8	21 659,4	23 408,7	22 475,1
Biens non durables	18 590,5	19 390,8	23 891,5	22 564,1
Biens durables	1 155,7	3 786,8	3 536,8	1 796,8
Frais de financement	0,6	-	-	-
Contributions à des organismes	1 285,7	433,0	515,5	515,5
Autres objets	2 660,0	1 463,8	942,2	(471,0)
Financement	-	-	-	-
Total	150 978,7	147 784,5	158 079,9	151 840,8

Service de la concertation des arrondissements et des ressources matérielles

Sommaire

Dépenses – évolution budgétaire 2013

(en milliers de dollars)

	Conseil municipal	Conseil d'agglomération	Total
Budget original 2013	152 446,5	938,9	153 385,4
Réorganisation des ressources matérielles	3 655,3		3 655,3
Collecte et déchetage de branches - agrile du frêne	413,9		413,9
Plan d'intervention 2013 en propreté	508,9		508,9
Plan d'action en cadénassage	1 081,8		1 081,8
Soutien financier à la Fondation du Dr. Julien - réfection du chalet du parc Ovila-Pelletier	750,0		750,0
Budget temporaire - frais d'exploitation du 4000 St-Patrick pour la cour de service Eadie	142,0		142,0
Report du budget 2012 de la subvention pour projet d'efficacité énergétique	252,9		252,9
Entretien relatif à la mise en fonction de la bibliothèque Marc-Favreau	150,0		150,0
Frais d'exploitation relatifs au terrain de l'hippodrome	77,0		77,0
Divers	117,6	21,2	138,8
Budget modifié 2013	159 595,9	960,1	160 556,0
Prévisions 2013	159 822,9	960,1	160 783,0
Surplus (déficit)	(227,0)		(227,0)
<u>Explications des principaux écarts</u>			
Non comblement de postes et écarts salariaux	(51,3)		(51,3)
Écart en autres familles de dépenses	300,0		300,0
Délai dans le dossier de la gestion animalière	200,0		200,0
Coût des propriétés destinées à la revente - ventes supérieures aux prévisions	(600,0)		(600,0)
Divers	(75,7)		(75,7)
	(227,0)		(227,0)

Service de la concertation des arrondissements et des ressources matérielles

Sommaire

Revenus – évolution budgétaire 2013

(en milliers de dollars)

	Conseil municipal	Conseil d'agglomération	Total
Budget original 2013	105 326,5		105 326,5
Subvention pour programme d'économie d'énergie	282,9		282,9
Facturation pour l'entretien relatif à la mise en fonction de la bibliothèque Marc-Favreau	150,0		150,0
Budget modifié 2013	105 759,4		105 759,4
Prévisions 2013	101 784,0		101 784,0
Surplus (déficit)	(3 975,4)		(3 975,4)
<u>Explications des principaux écarts</u>			
Impact suite au remboursement des dépenses par le biais du PTI des clients	(2 100,0)		(2 100,0)
Déficit structurel relié au modèle d'affaires devenu dysfonctionnel au fil des ans	(4 036,0)		(4 036,0)
Surplus dans les propriétés destinées à des fins de revente	713,8		713,8
Encaissement d'un crédit supplémentaire relatif à l'édifice Chaussegros-de-Léry	217,0		217,0
Revenus pour les stationnements extérieurs près de l'édifice Brennan	116,8		116,8
Ajustement récurrent du loyer relatif à Six Flags (La Ronde)	813,0		813,0
Travaux supplémentaires en facturation interne	300,0		300,0
	(3 975,4)		(3 975,4)

Service de la concertation des arrondissements et des ressources matérielles

Sommaire

Dépenses – évolution budgétaire 2013 – Budget 2014

(en milliers de dollars)

	Conseil municipal	Conseil d'agglomération	Total
Prévisions 2013 (inscrit dans le tableau Évolution dépenses 2013)	159 822,9	960,1	160 783,0
	-	-	-
Prévisions 2013 redressées	159 822,9	960,1	160 783,0
Budget 2014	150 986,9	853,9	151 840,8
Variation	(8 836,0)	(106,2)	(8 942,2)
<u>Explications des principaux écarts</u>			
Ajustements salariaux de 2014	2 592,7		2 592,7
Retrait des budgets en lien avec la nouvelle ristourne de TVQ de 62,8 %	(1 530,6)		(1 530,6)
Collecte et déchetage de branches-agrile du frêne (budget obtenu à l'octroi du contrat)	(413,9)		(413,9)
Plan d'intervention 2013 en propreté (budget obtenu lors de l'autorisation des plans d'action locaux)	(508,9)		(508,9)
Délai dans le dossier de la gestion animale	200,0		200,0
Soutien financier à la fondation du Dr. Julien - Réfection chalet du Parc Ovil Pelletier	(750,0)		(750,0)
Réduction du coût des propriétés destinées à la revente (incluant l'écart de 2013)	(2 321,2)		(2 321,2)
Réorganisation des activités d'entretien et de sécurité	(867,5)		(867,5)
Prise en charge en régie de l'entretien électromécanique de propriétés de la Ville entretenues à contrat	(233,1)		(233,1)
Réduction de 5 % de la rémunération	(5 138,4)		(5 138,4)
Ajustement pour refléter les dépenses relatives à l'agglomération	85,0	(85,0)	
Divers	49,9	(21,2)	28,7
	(8 836,0)	(106,2)	(8 942,2)

Service de la concertation des arrondissements et des ressources matérielles

Sommaire

Revenus – évolution budgétaire 2013 – Budget 2014

(en milliers de dollars)

	Conseil municipal	Conseil d'agglomération	Total
Prévisions 2013 (inscrit dans le tableau Évolution revenus 2013)	101 784,0		101 784,0
	-	-	-
Prévisions 2013 redressées	101 784,0		101 784,0
Budget 2014	102 594,5		102 594,5
Variation	810,5		810,5
<u>Explications des principaux écarts</u>			
Ajustement de la facturation immobilière en entretien et gardiennage incluant le retrait de la nouvelle ristourne de TVQ de 62,8 %	(2 569,0)		(2 569,0)
Travaux supplémentaires en facturation interne de 2013	(300,0)		(300,0)
Facturation pour la mise en fonction de la bibliothèque Marc-Favreau (déjà reflétée dans l'ajustement 2014)	(150,0)		(150,0)
Impact suite au remboursement des dépenses par le biais du PTI des clients au MRA	2 100,0		2 100,0
Appariement des revenus aux dépenses au MRA	(658,7)		(658,7)
Déficit structurel relié au modèle d'affaires devenu dysfonctionnel au fil des ans au MRA	4 036,0		4 036,0
Surplus de 2013 dans les propriétés destinées à des fins de revente	(713,8)		(713,8)
Fin de la ristourne prévue au bail de l'édifice Chaussegros-de-Léry	(403,9)		(403,9)
Revenus pour les stationnements extérieurs près de l'édifice Brennan	(116,8)		(116,8)
Subvention pour programme d'économie d'énergie	(282,9)		(282,9)
Divers	(130,4)		(130,4)
	810,5		810,5

DÉTAILS DES PRÉVISIONS BUDGÉTAIRES 2014

Par direction

- Direction principale
- Direction de l'approvisionnement
- Direction du matériel roulant et des ateliers municipaux
- Direction des immeubles
- Direction des stratégies et des transactions immobilières
- Direction des services regroupés aux arrondissements

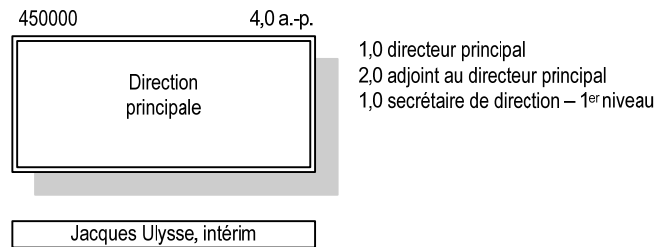
DÉTAILS DES PRÉVISIONS BUDGÉTAIRES 2014

Direction principale

Organigramme

Direction principale

Total a.-p. : 4,0
Budget de fonctionnement : 4,0 a.-p.



Sommaire

Dépenses par activités

(en milliers de dollars)

	Conseil municipal				Conseil d'agglomération				Total			
	Réel Comparatif 2012	Budget Comparatif 2012	Budget Comparatif 2013	Budget 2014	Réel Comparatif 2012	Budget Comparatif 2012	Budget Comparatif 2013	Budget 2014	Réel Comparatif 2012	Budget Comparatif 2012	Budget Comparatif 2013	Budget 2014
Administration générale												
Conseil municipal	795,9	465,1	456,1	475,6	0,0	0,0	0,0	0,0	795,9	465,1	456,1	475,6
Gestion financière et administrative	500,5	(32,9)	411,6	349,7	0,0	0,0	0,0	0,0	500,5	(32,9)	411,6	349,7
Soutien matériel et technique												
Gestion et exploitation des immeubles	0,0	0,0	0,0	125,3	0,0	0,0	0,0	0,0	-	-	-	125,3
Total	1 296,4	432,2	867,7	950,6	0,0	0,0	0,0	0,0	1 296,4	432,2	867,7	950,6

Sommaire

Principaux écarts – volet des dépenses

(en années-personnes et en milliers de dollars)

	a-p.	Conseil municipal	Conseil d'agglomération	Total
Comparatif 2013	4,0	867,7	-	867,7
Ajustements salariaux		42,8		42,8
Fournitures diverses		71,7		71,7
Réduction de 5 % de la rémunération		(31,6)		(31,6)
Variation totale	-	82,9	-	82,9
Budget 2014	4,0	950,6	-	950,6

Sommaire

Revenus par activités

(en milliers de dollars)

	Conseil municipal				Conseil d'agglomération				Total			
	Réel Comparatif 2012	Budget Comparatif 2012	Budget Comparatif 2013	Budget 2014	Réel Comparatif 2012	Budget Comparatif 2012	Budget Comparatif 2013	Budget 2014	Réel Comparatif 2012	Budget Comparatif 2012	Budget Comparatif 2013	Budget 2014
Total	0,0	0,0	0,0	0,0	0,0	0,0	0,0	0,0	0,0	0,0	0,0	0,0

Sommaire

Revenus et dépenses par compétences et dépenses par catégories d'emplois

Revenus et dépenses par compétences

(en milliers de dollars)

	Revenus				Dépenses			
	Réel Comparatif 2012	Budget Comparatif 2012	Budget Comparatif 2013	Budget 2014	Réel Comparatif 2012	Budget Comparatif 2012	Budget Comparatif 2013	Budget 2014
Conseil municipal					1 296,4	432,2	867,7	950,6
Conseil d'agglomération								
Total	-	-	-	-	1 296,4	432,2	867,7	950,6

Dépenses par catégories d'emplois

(en milliers de dollars et en années-personnes)

	\$			Années-personnes		
	Budget Comparatif 2012	Budget Comparatif 2013	Budget 2014	Budget Comparatif 2012	Budget Comparatif 2013	Budget 2014
Rémunération et cotisations de l'employeur						
Élus	-	-	-	-	-	-
Cadres et contremaîtres	356,3	505,0	520,9	2,0	3,0	3,0
Cols blancs	77,4	81,3	80,0	1,0	1,0	1,0
Professionnels	-	-	-	-	-	-
Policiers	-	-	-	-	-	-
Pompiers	-	-	-	-	-	-
Préposés aux traverses d'écoliers	-	-	-	-	-	-
Cols bleus	-	-	-	-	-	-
Ajustement comparatif	-	-	-	-	-	-
Total	433,7	586,3	600,9	3,0	4,0	4,0

Sommaire

Revenus et dépenses par objets

Revenus par principaux objets

(en milliers de dollars)

	Réel Comparatif 2012	Budget Comparatif 2012	Budget Comparatif 2013	Budget 2014
Taxes	-	-	-	-
Paiements tenant lieu de taxes	-	-	-	-
Services rendus aux organismes municipaux	-	-	-	-
Autres services rendus	-	-	-	-
Autres revenus	-	-	-	-
Transferts	-	-	-	-
Total	-	-	-	-

Dépenses par objets

(en milliers de dollars)

	Réel Comparatif 2012	Budget Comparatif 2012	Budget Comparatif 2013	Budget 2014
Rémunération et cotisations de l'employeur	1 260,9	433,7	586,3	600,9
Transport et communication	9,3	-	4,3	4,3
Services professionnels	18,6	-	20,0	15,1
Services techniques et autres	3,5	-	3,0	3,0
Location, entretien et réparation	0,1	-	-	14,1
Biens non durables	5,5	-	255,6	313,2
Biens durables	-	-	-	-
Frais de financement	-	-	-	-
Contributions à des organismes	-	-	-	-
Autres objets	(1,5)	(1,5)	(1,5)	-
Financement	-	-	-	-
Total	1 296,4	432,2	867,7	950,6

Dépenses – évolution budgétaire 2013

(en milliers de dollars)

	Conseil municipal	Conseil d'agglomération	Total
Budget original 2013	900,6	-	900,6
Réorganisation du Service des finances	(32,9)	-	(32,9)
	-	-	-
	-	-	-
Budget modifié 2013	867,7	-	867,7
Prévisions 2013	721,7	-	721,7
Surplus (déficit)	146,0	-	146,0
<u>Explications des principaux écarts</u>			
Non comblement de postes et écarts salariaux	131,0	-	131,0
Divers	15,0	-	15,0
	146,0	-	146,0

Revenus – évolution budgétaire 2013

(en milliers de dollars)

	Conseil municipal	Conseil d'agglomération	Total
Budget original 2013	-	-	-
	-	-	-
Budget modifié 2013	-	-	-
Prévisions 2013	-	-	-
Surplus (déficit)	-	-	-
<u>Explications des principaux écarts</u>			
	-	-	-

Dépenses – évolution budgétaire 2013 – Budget 2014

(en milliers de dollars)

	Conseil municipal	Conseil d'agglomération	Total
Prévisions 2013 (inscrit dans le tableau Évolution dépenses 2013)	721,7	-	721,7
	-	-	-
	-	-	-
Prévisions 2013 redressées	721,7	-	721,7
Budget 2014	950,6	-	950,6
Variation	228,9	-	228,9
<u>Explications des principaux écarts</u>			
Non comblement de postes et écarts salariaux de 2013	131,0	-	131,0
Ajustements salariaux	42,8	-	42,8
Fournitures diverses	86,7	-	86,7
Réduction de 5 % de la rémunération	(31,6)	-	(31,6)
	-	-	-
	-	-	-
	228,9	-	228,9

Revenus – évolution budgétaire 2013 – Budget 2014

(en milliers de dollars)

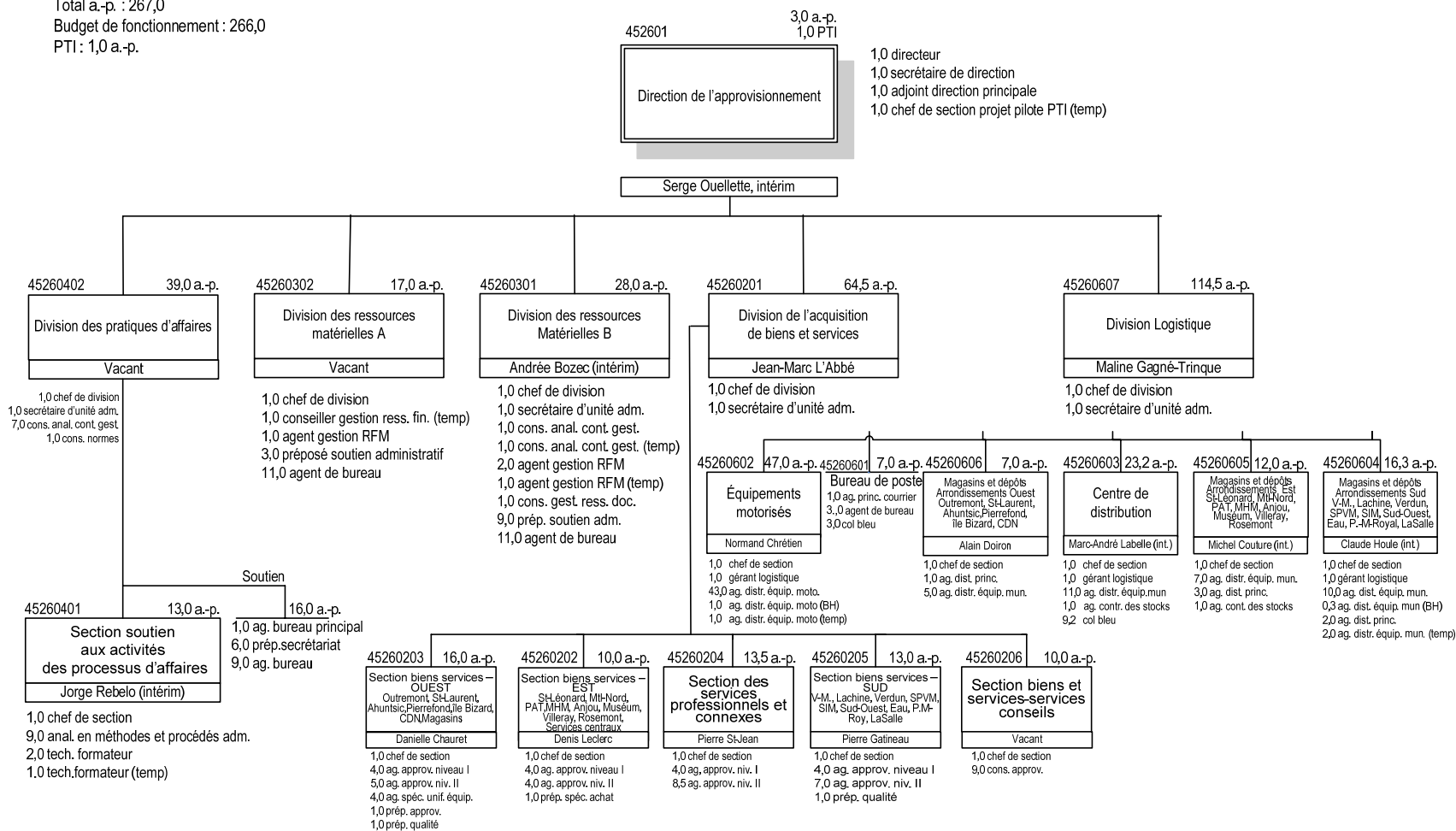
	Conseil municipal	Conseil d'agglomération	Total
Prévisions 2013 (inscrit dans le tableau Évolution revenus 2013)	-	-	-
	-	-	-
	-	-	-
Prévisions 2013 redressées	-	-	-
Budget 2014	-	-	-
Variation	-	-	-
<u>Explications des principaux écarts</u>			
	-	-	-

DÉTAILS DES PRÉVISIONS BUDGÉTAIRES 2014

Direction de l'approvisionnement

Organigramme Direction de l'approvisionnement

Total a.-p. : 267,0
Budget de fonctionnement : 266,0
PTI : 1,0 a.-p.



MISSION

Direction de l'approvisionnement

Mission

Maximiser la valeur de chaque dollar consacré par la Ville pour les achats, l'entreposage et la distribution de biens et services requis par les unités d'affaires dans leur prestation de services aux citoyens.

Vision

Être la référence en approvisionnement public.

PRINCIPALES RÉALISATIONS 2013

Direction de l'approvisionnement

Direction approvisionnement (DAPP)

- Poursuivre la mise en place du modèle d'affaires en approvisionnement entreprise en 2012.
- Intégrer les ressources dédiées à la gestion des ressources matérielles de divers services corporatifs.
- Finalisation de l'intégration des effectifs de la fonction d'approvisionnement de l'ensemble de la Ville.
- En 18 mois la DAPP a intégré 159 employés, passant de 107 à 266 employés dédiés aux diverses fonctions du domaine d'affaires.
- Le modèle a démontré sa pertinence économique et son efficacité. Le degré de satisfaction des unités d'affaires a soutenu sa reconduction pour 5 ans.
- Mise en place de la structure de services en ressources matérielles dans 15 points de services.

Acquisitions

- Augmenter les économies émanant d'escomptes de volume.
- Générer des économies globales de 6 M\$.
- Valeur transigée en 2013 : 304 M\$.
- Évolution de la consommation sur les ententes-cadres.
- Augmentation des économies émanant d'escomptes de volume générés par des regroupements.
- 1 030 demandes d'appels d'offres soumises à la DAPP.
- 678 appels d'offres entièrement complétés (octroi).
- 352 amorcés et actuellement à différentes étapes.
- Économies réalisées de 13,6 M\$ pour 2013 et années subséquentes.

PRINCIPALES RÉALISATIONS 2013

Direction de l'approvisionnement

OBJECTIFS 2013

- Harmoniser les pratiques d'approvisionnement.

- Comités d'utilisateurs-experts.

- Accroître le nombre d'ententes-cadres de produits municipaux communs générant des volumes et des réductions de coûts.

- Renouveler plus de quarante (40) ententes-cadres.

Distribution et entreposage

- Diminuer les inventaires et réduire le nombre de codes.

- Rationaliser les infrastructures et les ressources.

RÉALISATIONS 2013

- L'intégration des ressources a permis de développer les compétences, d'améliorer l'efficacité et la capacité de traitement.

- La constitution de 11 comités d'utilisateurs-experts a permis de définir les besoins communs, et ainsi de conclure de meilleures ententes (meilleurs prix, meilleurs produits ou services, meilleures conditions).
- Amélioration des échanges entre les clients, les experts, les conseillers et les agents d'approvisionnement.

- 11 nouvelles ententes ont été ajoutées au portefeuille des quelque 350 ententes accessibles aux utilisateurs.

- 48 ententes-cadres ont été renouvelées en 2013.

- Diminution des inventaires de 16,5 % (17,9 M\$ à 14,9 M\$).
- Réduction de plus de 8 356 codes, soit 20,9 % (40 070 à 31 714 codes).

- Plan de rationalisation en cours.

PRINCIPALES RÉALISATIONS 2013

Direction de l'approvisionnement

OBJECTIFS 2013

- Standardiser les produits inventoriés dans tous les magasins municipaux.

- Augmenter le taux de rotation des magasins.

Pratiques d'affaires

- Soutenir l'implantation du modèle d'affaires de l'approvisionnement municipal.

RÉALISATIONS 2013

- Réalisation de la première phase de radiation de stocks désuets suite à l'intégration des magasins.
- Élaboration de la nomenclature commune permettant une vue sur tous les produits inventoriés.
- La division logistique dispose maintenant d'une vue sur l'ensemble des inventaires.
- Définition des unités de mesure par article.

- Augmentation du taux de rotation dans le réseau des magasins de 1,24 à 1,41, soit 13,7 %.
- Augmentation du taux de rotation au CDL de 2,47 à 2,89, soit 17 %.
- Distribution de 6,4 millions d'items.

- Mise en place d'une structure d'accueil des nouveaux employés.
- Début de la refonte de l'intranet approvisionnement.
- Implantation de la gestion des fournisseurs non admissibles aux appels d'offres (AMF, PGC, RENA, etc.).

PRINCIPALES RÉALISATIONS 2013

Direction de l'approvisionnement

OBJECTIFS 2013

- Poursuivre le développement et l'implantation d'Appro-Avancé.

- Soutenir le développement des compétences.

- Actualiser les indicateurs de performance.

- Finaliser la rationalisation des licences d'acheteurs.

RÉALISATIONS 2013

- Détermination des unités de mesure et des catégories d'achat.
- Formation de 900 employés.
- Révision des processus actuels et définition des processus futurs : achat, demande d'achat, source d'approvisionnement, appel d'offres, etc.
- Élaboration d'une solution dans SEAO pour les appels d'offres mandatés.
- Paiements électroniques testés auprès de plusieurs fournisseurs.

- Actualisation d'un plan de formation continue sur les compétences en approvisionnement.
- Identification de la relève en approvisionnement et développement d'un programme de formation conjointement avec le CEGEP Bois-de Boulogne.
- Formation des cadres et de l'équipe de la DPA à la gestion du changement.

- Révision des indicateurs de performance de la direction.
- Intégration de la fonctionnalité de monitoring des cartes d'achats (Intelli-Link).

- Baisse de 10 % des licences (88 licences).
- Révision du plan d'action de réduction des licences afin d'en assurer une réduction optimale en 2014.

PRINCIPAUX OBJECTIFS 2014

Direction de l'approvisionnement

Acquisitions

- Développer huit nouveaux comités d'experts en fonction des besoins collectifs.
- Explorer le potentiel de développement du portefeuille d'ententes-cadres.
- Optimiser la recherche d'économies (meilleures stratégies, regroupements et standardisation).
- Développer et réaliser un plan de communication précisant les rôles et responsabilités de l'Approvisionnement et des unités d'affaires.
- Traiter les appels d'offres ponctuels en biens et services pour les unités d'affaires.
- Réaliser les appels d'offres planifiés pour les ententes-cadres de biens communs venant à échéance.

Pratiques d'affaires

- Développer le cursus de formation et soutenir le développement des compétences en approvisionnement.
- Mettre en place un système de gestion intégré des documents d'appels d'offres et de gestion contractuelle.
- Finaliser la refonte de l'intranet des activités de la Direction de l'approvisionnement.
- Poursuivre la rationalisation des licences d'acheteur avec l'implantation du module IProcurement (SIMON).
- Continuer la mise en place des nouveaux modules d'approvisionnement dans SIMON.
- Compléter la documentation des processus d'approvisionnement intégré.
- Mettre en place un système d'évaluation des fournisseurs (projet loi 8).

PRINCIPAUX OBJECTIFS 2014

Direction de l'approvisionnement

Distribution et entreposage

- Développer un plan triennal stratégique en logistique.
- Finaliser l'uniformisation des codes de produits.
- Renforcer les meilleures pratiques de gestion des stocks.
- Mettre en place les bases du réseau de distribution.
- Optimiser le fonctionnement des magasins de pièces pour les équipements motorisés.

Ressources matérielles

- Définir et encadrer le modèle de service de la Division des ressources matérielles (Services corporatifs).
- Harmoniser les processus de la gestion des ressources matérielles.
- Élaborer les guides nécessaires dans ce domaine.
- Développer les compétences du personnel.

Sommaire

Dépenses par activités

(en milliers de dollars)

	Conseil municipal				Conseil d'agglomération				Total			
	Réel Comparatif 2012	Budget Comparatif 2012	Budget Comparatif 2013	Budget 2014	Réel Comparatif 2012	Budget Comparatif 2012	Budget Comparatif 2013	Budget 2014	Réel Comparatif 2012	Budget Comparatif 2012	Budget Comparatif 2013	Budget 2014
Administration générale												
Gestion financière et administrative	20 338,6	21 916,4	22 888,8	22 337,7	1 209,6	0,0	0,0	0,0	21 548,2	21 916,4	22 888,8	22 337,7
Autres	0,0	0,0	0,0	125,0	0,0	0,0	0,0	0,0	-	-	-	125,0
Total	20 338,6	21 916,4	22 888,8	22 462,7	1 209,6	0,0	0,0	0,0	21 548,2	21 916,4	22 888,8	22 462,7

Sommaire

Principaux écarts – volet des dépenses

(en années-personnes et en milliers de dollars)

	a-p.	Conseil municipal	Conseil d'agglomération	Total
Comparatif 2013	266,0	22 888,8	-	22 888,8
Ajustements salariaux		700,3		700,3
Retrait des budgets en lien avec la nouvelle ristourne de TVQ de 62,8%		(19,9)		(19,9)
Réduction de 5% de la rémunération		(1 078,0)		(1 078,0)
Divers		(28,5)		(28,5)
Variation totale	-	(426,1)	-	(426,1)
Budget 2014	266,0	22 462,7	-	22 462,7

Sommaire

Revenus par activités

(en milliers de dollars)

	Conseil municipal				Conseil d'agglomération				Total			
	Réel Comparatif 2012	Budget Comparatif 2012	Budget Comparatif 2013	Budget 2014	Réel Comparatif 2012	Budget Comparatif 2012	Budget Comparatif 2013	Budget 2014	Réel Comparatif 2012	Budget Comparatif 2012	Budget Comparatif 2013	Budget 2014
Administration générale												
Gestion financière et administrative	56,1	85,0	35,0	35,0	0,0	0,0	0,0	0,0	56,1	85,0	35,0	35,0
Total	56,1	85,0	35,0	35,0	0,0	0,0	0,0	0,0	56,1	85,0	35,0	35,0

Sommaire

Principaux écarts – volet des revenus

(en milliers de dollars)

	Conseil municipal	Conseil d'agglomération	Total
Comparatif 2013	35,0	-	35,0
Variation totale	-	-	-
Budget 2014	35,0	-	35,0

Sommaire

Revenus et dépenses par compétences et dépenses par catégories d'emplois

Revenus et dépenses par compétences

(en milliers de dollars)

	Revenus				Dépenses			
	Réel Comparatif 2012	Budget Comparatif 2012	Budget Comparatif 2013	Budget 2014	Réel Comparatif 2012	Budget Comparatif 2012	Budget Comparatif 2013	Budget 2014
Conseil municipal	56,1	85,0	35,0	35,0	20 338,6	21 916,4	22 888,8	22 462,7
Conseil d'agglomération	0,0	0,0	0,0	0,0	1 209,6	0,0	0,0	0,0
Total	56,1	85,0	35,0	35,0	21 548,2	21 916,4	22 888,8	22 462,7

Dépenses par catégories d'emplois

(en milliers de dollars et en années-personnes)

	\$			Années-personnes		
	Budget Comparatif 2012	Budget Comparatif 2013	Budget 2014	Budget Comparatif 2012	Budget Comparatif 2013	Budget 2014
Rémunération et cotisations de l'employeur						
Élus	-	-	-	-	-	-
Cadres et contremaîtres	2 656,0	2 725,0	2 783,1	23,0	21,0	21,0
Cols blancs	13 923,7	14 603,5	14 221,7	207,6	207,8	207,8
Professionnels	2 684,2	2 713,8	2 684,8	26,0	25,0	25,0
Policiers	-	-	-	-	-	-
Pompiers	-	-	-	-	-	-
Préposés aux traverses d'écoliers	-	-	-	-	-	-
Cols bleus	748,3	780,5	746,7	12,2	12,2	12,2
Ajustement comparatif	-	-	-	-	-	-
Total	20 012,2	20 822,8	20 436,3	268,8	266,0	266,0

Sommaire

Revenus et dépenses par objets

Revenus par principaux objets

(en milliers de dollars)

	Réel Comparatif 2012	Budget Comparatif 2013	Budget Comparatif 2013	Budget 2014
Taxes	-	-	-	-
Paiements tenant lieu de taxes	-	-	-	-
Services rendus aux organismes municipaux	-	-	-	-
Autres services rendus	56,1	85,0	35,0	35,0
Autres revenus	-	-	-	-
Transferts	-	-	-	-
Total	56,1	85,0	35,0	35,0

Dépenses par objets

(en milliers de dollars)

	Réel Comparatif 2012	Budget Comparatif 2012	Budget Comparatif 2013	Budget 2014
Rémunération et cotisations de l'employeur	20 167,8	20 012,2	20 822,8	20 436,3
Transport et communication	256,6	241,3	273,1	359,4
Services professionnels	40,3	96,0	131,0	142,5
Services techniques et autres	56,1	97,3	116,6	154,9
Location, entretien et réparation	341,4	504,0	550,4	533,4
Biens non durables	388,3	708,8	738,1	713,0
Biens durables	61,9	18,6	18,6	27,6
Frais de financement	0,6	-	-	-
Contributions à des organismes	-	-	-	-
Autres objets	235,2	238,2	238,2	95,6
Financement	-	-	-	-
Total	21 548,2	21 916,4	22 888,8	22 462,7

Dépenses – évolution budgétaire 2013

(en milliers de dollars)

	Conseil municipal	Conseil d'agglomération	Total
Budget original 2013	19 558,2	-	19 558,2
Réorganisation des ressources matérielles	3 655,3	-	3 655,3
Autres crédits	(25,6)	-	(25,6)
Budget modifié 2013	23 187,9	-	23 187,9
Prévisions 2013	22 788,3	-	22 788,3
Surplus (déficit)	399,6	-	399,6
<u>Explications des principaux écarts</u>			
Temps supplémentaire requis pour combler les besoins des unités d'affaires clientes	(502,3)		(502,3)
Réduction en rémunération associée à des vacances temporaires de postes causées par des congés de maladie, sans solde, période de comblement et autres	601,9		601,9
Écart dans les autres familles de dépenses, principalement en autres biens durables et entretien des bâtiments et de l'équipement	300,0		300,0
	399,6	-	399,6

Revenus – évolution budgétaire 2013

(en milliers de dollars)

	Conseil municipal	Conseil d'agglomération	Total
Budget original 2013	35,0	-	35,0
	-	-	-
Budget modifié 2013	35,0	-	35,0
Prévisions 2013	35,0	-	35,0
Surplus (déficit)	-	-	-
<u>Explications des principaux écarts</u>			
	-	-	-

Direction de l'approvisionnement

Dépenses – évolution budgétaire 2013 – Budget 2014

(en milliers de dollars)

	Conseil municipal	Conseil d'agglomération	Total
Prévisions 2013 (inscrit dans le tableau Évolution dépenses 2013)	22 788,3	-	22 788,3
	-	-	-
	-	-	-
Prévisions 2013 redressées	22 788,3	-	22 788,3
Budget 2014	22 462,7	-	22 462,7
Variation	(325,6)	-	(325,6)
<u>Explications des principaux écarts</u>			
Ajustements salariaux de 2014	700,3		700,3
Réduction de 5% de la rémunération	(1 078,0)		(1 078,0)
Divers	52,1		52,1
	(325,6)	-	(325,6)

Revenus – évolution budgétaire 2013 – Budget 2014

(en milliers de dollars)

	Conseil municipal	Conseil d'agglomération	Total
Prévisions 2013 (inscrit dans le tableau Évolution revenus 2013)	35,0	-	35,0
	-	-	-
	-	-	-
Prévisions 2013 redressées	35,0	-	35,0
Budget 2014	35,0	-	35,0
Variation	-	-	-
<u>Explications des principaux écarts</u>			
	-	-	-

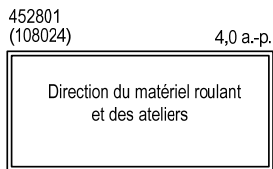
DÉTAILS DES PRÉVISIONS BUDGÉTAIRES 2014

Direction du matériel roulant et des ateliers municipaux

Organigramme

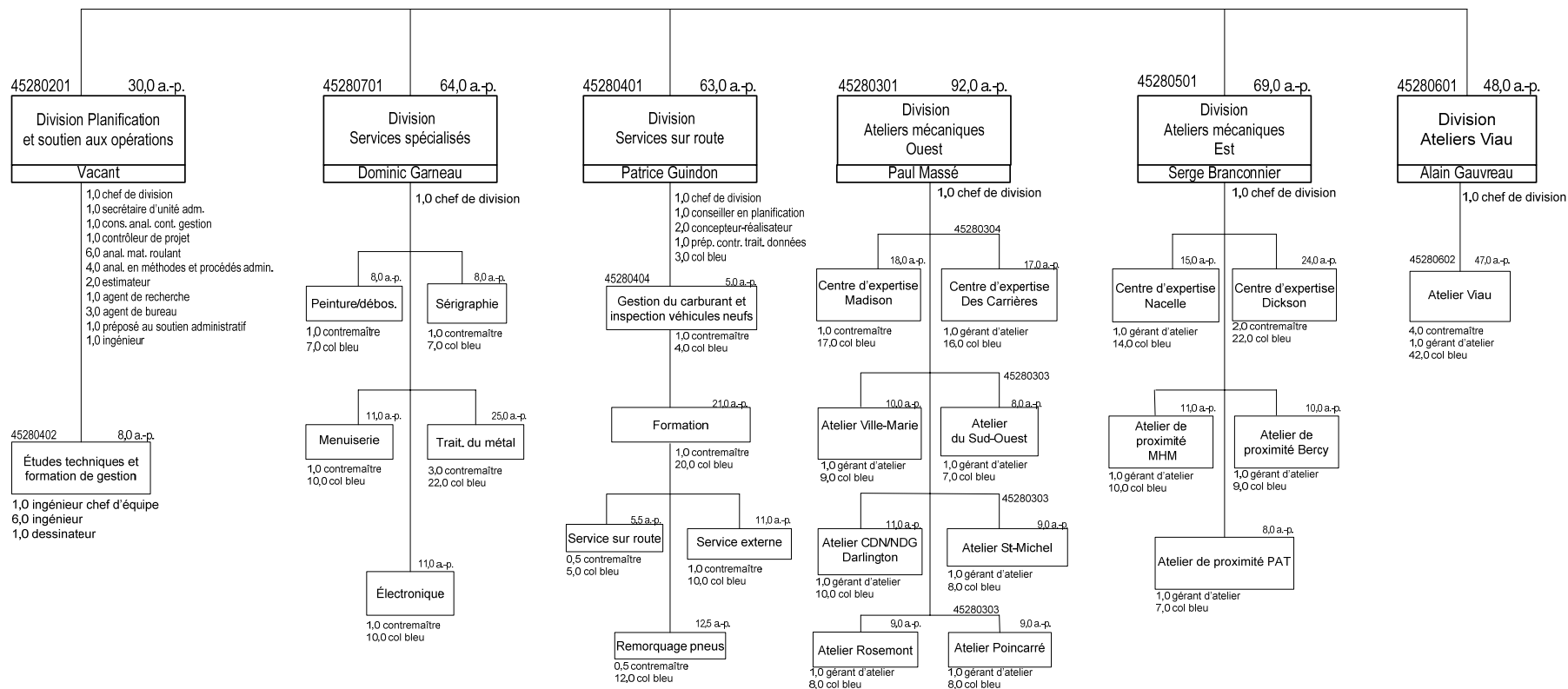
Direction du matériel roulant et des ateliers municipaux

Total a.-p. : 370,0
Budget de fonctionnement : 370,0 a.-p.



1,0 directeur
1,0 secrétaire direction
1,0 agent de recherche
1,0 chef de section service-client

Claude Savage



MISSION

Direction du matériel roulant et des ateliers municipaux

Fournir des services d'entretien et de réparation, de gestion du parc de véhicules et des services spécialisés à des coûts compétitifs, de qualité et adaptés aux besoins du client par des employés compétents et motivés.

PRINCIPALES RÉALISATIONS 2013

Direction du matériel roulant et des ateliers municipaux

OBJECTIFS

Poursuivre l'implantation des ateliers de proximité et des centres d'expertise.

Planter le nouveau modèle d'affaires de la Direction du matériel roulant et des ateliers.

Mise en place d'un nouveau modèle de tarification.

Améliorer les services aux arrondissements.

Poursuivre les travaux entrepris pour l'amélioration de la productivité au Service de sécurité incendie de Montréal.

RÉALISATIONS

- Trois ateliers de proximité sont implantés.
- Un centre d'expertise nacelles implanté.

- Nouveau modèle d'affaires approuvé et sera implanté en 2014.

- Une étude de «Benchmarking» a été faite pour évaluer le tarif pour différentes activités.

- Réorganisation complétée. Trois nouvelles divisions ont été créées :
 - Division de la planification et du soutien aux opérations
 - Division des services spécialisés
 - Division des services sur route.

- Démarche d'efficacité avec la participation des employés (Kaizen) pour l'organisation du travail (atelier Viau).

PRINCIPALES RÉALISATIONS 2013

Direction du matériel roulant et des ateliers municipaux

OBJECTIFS

Changer la perception des clients (arrondissements) sur les services offerts par la DMRA.

Intégrer l'ensemble des arrondissements au système corporatif MIR et COENCORP.

RÉALISATIONS

- Début d'une expérience-client (Focus groupe) afin de connaître leurs besoins et leurs préoccupations.
- Préparation d'un plan d'action.
- Rencontres périodiques avec les clients.

- COENCORP : 16 sur 19 arrondissements avec le serveur corporatif Ville.
- MIR : 14 sur 19 arrondissements avec serveurs corporatifs Ville.

PRINCIPAUX OBJECTIFS 2014

Direction du matériel roulant et des ateliers municipaux

- Poursuivre la démarche d'efficacité combat-SIM.
- Poursuivre la mise en place des ateliers de proximité (5).
- Implanter le nouveau modèle d'affaires et élaborer des indicateurs de performance.
- Maintenir l'environnement sécuritaire.
- Rendre conforme nos ateliers avec la sécurité machine.
- Poursuivre l'implantation de cadenassage.
- Améliorer le service à la clientèle.
- Améliorer la communication à tous les employés avec des rencontres avec une planification déterminée.

Direction du matériel roulant et des ateliers municipaux

Sommaire

Dépenses par activités

(en milliers de dollars)

	Conseil municipal				Conseil d'agglomération				Total			
	Réel Comparatif 2012	Budget Comparatif 2012	Budget Comparatif 2013	Budget 2014	Réel Comparatif 2012	Budget Comparatif 2012	Budget Comparatif 2013	Budget 2014	Réel Comparatif 2012	Budget Comparatif 2012	Budget Comparatif 2013	Budget 2014
Soutien matériel et technique												
Gestion des parcs de véhicules et ateliers	46 324,8	46 855,3	47 372,8	45 215,3	0,0	0,0	0,0	0,0	46 324,8	46 855,3	47 372,8	45 215,3
Total	46 324,8	46 855,3	47 372,8	45 215,3	0,0	0,0	0,0	0,0	46 324,8	46 855,3	47 372,8	45 215,3

Direction du matériel roulant et des ateliers municipaux

Sommaire

Principaux écarts – volet des dépenses

(en années-personnes et en milliers de dollars)

	a-p.	Conseil municipal	Conseil d'agglomération	Total
Comparatif 2013	380,0	47 372,8	-	47 372,8
Ajustements salariaux		500,6		500,6
Modification de la structure organisationnelle (réorganisation)	(10,0)	(638,9)		(638,9)
Retrait des budgets en lien avec la nouvelle ristourne de TVQ de 62,8 %		(524,7)		(524,7)
Réduction de 5 % de la rémunération		(1 436,8)		(1 436,8)
Divers		(57,7)		(57,7)
Variation totale	(10,0)	(2 157,5)	-	(2 157,5)
Budget 2014	370,0	45 215,3	-	45 215,3

Direction du matériel roulant et des ateliers municipaux

Sommaire

Revenus par activités

(en milliers de dollars)

	Conseil municipal				Conseil d'agglomération				Total			
	Réel Comparatif 2012	Budget Comparatif 2012	Budget Comparatif 2013	Budget 2014	Réel Comparatif 2012	Budget Comparatif 2012	Budget Comparatif 2013	Budget 2014	Réel Comparatif 2012	Budget Comparatif 2012	Budget Comparatif 2013	Budget 2014
Administration générale												
Autres	40 406,1	49 753,5	47 295,0	46 636,3	0,0	0,0	0,0	0,0	40 406,1	49 753,5	47 295,0	46 636,3
Sécurité publique												
Total	40 406,1	49 753,5	47 295,0	46 636,3	0,0	0,0	0,0	0,0	40 406,1	49 753,5	47 295,0	46 636,3

Direction du matériel roulant et des ateliers municipaux

Sommaire

Principaux écarts – volet des revenus

(en milliers de dollars)

	Conseil municipal	Conseil d'agglomération	Total
Comparatif 2013	47 295,0	-	47 295,0
Appariement des revenus aux dépenses	(658,7)		(658,7)
Variation totale	(658,7)	-	(658,7)
Budget 2014	46 636,3	-	46 636,3

Note: Le budget 2014 aurait dû être ajusté de la réduction de 5 % de la rémunération pour se situer à 45 215,3 \$.

Direction du matériel roulant et des ateliers municipaux

Sommaire

Revenus et dépenses par compétences et dépenses par catégories d'emplois

Revenus et dépenses par compétences

(en milliers de dollars)

	Revenus				Dépenses			
	Réel Comparatif 2012	Budget Comparatif 2012	Budget Comparatif 2013	Budget 2014	Réel Comparatif 2012	Budget Comparatif 2012	Budget Comparatif 2013	Budget 2014
Conseil municipal	40 406,1	49 753,5	47 295,0	46 636,3	46 324,8	46 855,3	47 372,8	45 215,3
Conseil d'agglomération	0,0	0,0	0,0	0,0	0,0	0,0	0,0	0,0
Total	40 406,1	49 753,5	47 295,0	46 636,3	46 324,8	46 855,3	47 372,8	45 215,3

Note: Le budget 2014 aurait dû être ajusté de la réduction de 5 % de la rémunération pour se situer à 45 215,3 \$.

Dépenses par catégories d'emplois

(en milliers de dollars et en années-personnes)

	\$			Années-personnes		
	Budget Comparatif 2012	Budget Comparatif 2013	Budget 2014	Budget Comparatif 2012	Budget Comparatif 2013	Budget 2014
Rémunération et cotisations de l'employeur						
Élus	-	-	-	-	-	-
Cadres et contremaîtres	5 635,4	5 268,6	4 996,3	49,0	44,0	38,0
Cols blancs	1 103,1	1 091,9	1 606,0	16,0	15,0	23,0
Professionnels	1 185,9	1 308,2	1 581,7	11,0	11,0	15,0
Policiers	-	-	-	-	-	-
Pompiers	-	-	-	-	-	-
Préposés aux traverses d'écoliers	-	-	-	-	-	-
Cols bleus	23 208,0	24 228,2	21 968,4	311,0	310,0	294,0
Économies anticipées de productivité	(2 965,5)	(3 063,6)	(2 891,8)	-	-	-
Total	28 166,9	28 833,3	27 260,6	387,0	380,0	370,0

Direction du matériel roulant et des ateliers municipaux

Sommaire

Revenus et dépenses par objets

Revenus par principaux objets
(en milliers de dollars)

	Réal Comparatif 2012	Budget Comparatif 2012	Budget Comparatif 2013	Budget 2014
Taxes	-	-	-	-
Paiements tenant lieu de taxes	-	-	-	-
Services rendus aux organismes municipaux	-	-	-	-
Autres services rendus	40 077,4	49 753,5	47 045,0	46 300,8
Autres revenus	328,7	-	250,0	335,5
Transferts	-	-	-	-
Total	40 406,1	49 753,5	47 295,0	46 636,3

Note: Le budget 2014 aurait dû être ajusté de la réduction de 5 % de la rémunération pour se situer à 45 215,3 \$.

Dépenses par objets

(en milliers de dollars)

	Réal Comparatif 2012	Budget Comparatif 2012	Budget Comparatif 2013	Budget 2014
Rémunération et cotisations de l'employeur	30 673,4	28 166,8	28 833,2	27 260,6
Transport et communication	279,0	236,9	307,6	307,6
Services professionnels	109,6	19,5	17,5	17,5
Services techniques et autres	1 611,8	2 042,4	2 380,5	2 380,5
Location, entretien et réparation	(616,1)	1 353,5	1 347,4	1 225,3
Biens non durables	13 869,3	15 193,4	14 671,5	14 194,2
Biens durables	151,7	104,2	96,5	96,5
Frais de financement	-	-	-	-
Contributions à des organismes	-	-	-	-
Autres objets	246,1	(261,4)	(281,4)	(266,9)
Financement	-	-	-	-
Total	46 324,8	46 855,3	47 372,8	45 215,3

Direction du matériel roulant et des ateliers municipaux

Dépenses – évolution budgétaire 2013

(en milliers de dollars)

	Conseil municipal	Conseil d'agglomération	Total
Budget original 2013	47 295,0	-	47 295,0
Retour de ressources en lien avec la réorganisation du Service des finances	92,4	-	92,4
Autres ajustements divers	(26,8)	-	(26,8)
Budget modifié 2013	47 360,6	-	47 360,6
Prévisions 2013	47 066,2	-	47 066,2
Surplus (déficit)	294,4	-	294,4
<u>Explications des principaux écarts</u>			
Réduction en rémunération associée à des vacances temporaires de postes causées par des congés de maladie, sans solde, période de comblement et autres	294,4	-	294,4
	294,4	-	294,4

Direction du matériel roulant et des ateliers municipaux

Revenus – évolution budgétaire 2013

(en milliers de dollars)

	Conseil municipal	Conseil d'agglomération	Total
Budget original 2013	47 295,0	-	47 295,0
	-	-	-
	-	-	-
Budget modifié 2013	47 295,0	-	47 295,0
Prévisions 2013	41 159,0	-	41 159,0
Surplus (déficit)	(6 136,0)	-	(6 136,0)
<u>Explications des principaux écarts</u>			
Impact suite au remboursement des dépenses par le biais du PTI des clients	(2 100,0)		(2 100,0)
Déficit structurel relié au modèle d'affaires devenu dysfonctionnel au fil des ans	(4 036,0)		(4 036,0)
	(6 136,0)	-	(6 136,0)

Direction du matériel roulant et des ateliers municipaux

Dépenses – évolution budgétaire 2013 – Budget 2014

(en milliers de dollars)

	Conseil municipal	Conseil d'agglomération	Total
Prévisions 2013 (inscrit dans le tableau Évolution dépenses 2013)	47 066,2	-	47 066,2
	-	-	-
	-	-	-
Prévisions 2013 redressées	47 066,2	-	47 066,2
Budget 2014	45 215,3	-	45 215,3
Variation	(1 850,9)	-	(1 850,9)
<u>Explications des principaux écarts</u>			
Ajustements salariaux	500,6		500,6
Modification de la structure organisationnelle (réorganisation)	(638,9)		(638,9)
Réduction de 5 % de la rémunération	(1 436,8)		(1 436,8)
Retrait des budgets en lien avec la nouvelle ristourne de TVQ de 62,8 %	(524,7)		(524,7)
Réduction de la rémunération de 2013 non récurrente	294,4		294,4
Divers	(45,5)		(45,5)
	(1 850,9)	-	(1 850,9)

Direction du matériel roulant et des ateliers municipaux

Revenus – évolution budgétaire 2013 – Budget 2014

(en milliers de dollars)

	Conseil municipal	Conseil d'agglomération	Total
Prévisions 2013 (inscrit dans le tableau Évolution revenus 2013)	41 159,0	-	41 159,0
	-	-	-
	-	-	-
Prévisions 2013 redressées	41 159,0	-	41 159,0
Budget 2014	46 636,3	-	46 636,3
Variation	5 477,3	-	5 477,3
<u>Explications des principaux écarts</u>			
Impact suite au remboursement des dépenses par le biais du PTI des clients	2 100,0		2 100,0
Impact net de l'appariement des revenus aux dépenses	3 377,3		3 377,3
	5 477,3	-	5 477,3

Note: Le budget 2014 aurait dû être ajusté de la réduction de 5 % de la rémunération pour se situer à 45 215,3 \$.

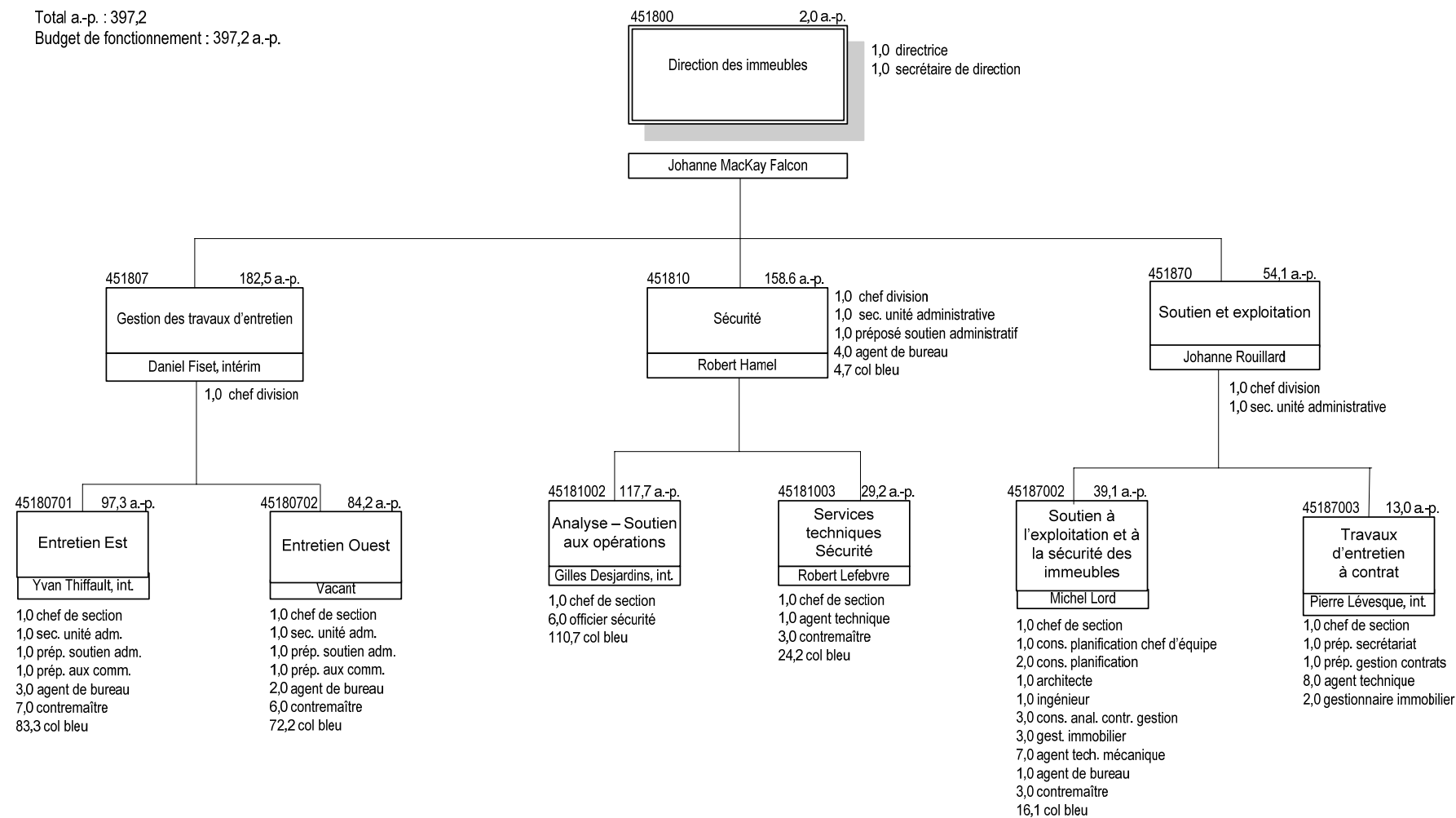
DÉTAILS DES PRÉVISIONS BUDGÉTAIRES 2014

Direction des immeubles

Organigramme

Direction des immeubles

Total a.-p. : 397,2
Budget de fonctionnement : 397,2 a.-p.



MISSION

Direction des immeubles

Mission

Fournir les services et l'expertise en matière de sécurité et d'entretien technique des bâtiments, afin de permettre aux diverses unités de la Ville de Montréal d'offrir aux citoyens et aux employés des installations adéquates et sécuritaires.

Vision

Être reconnu et recherché pour l'expertise-conseil de planification et d'exécution en matière d'exploitation immobilière et de sécurité pour la Ville de Montréal.

PRINCIPALES RÉALISATIONS 2013

Direction des immeubles

Service à la clientèle

OBJECTIFS

Exploitation et entretien

Améliorer la prise d'appels de services et le processus.

RÉALISATIONS

➤ Révision du mode de prise en charge des appels de services par les intervenants concernés, dans le but d'optimiser l'offre de services, d'éliminer l'utilisation du papier et d'accélérer l'attribution des mandats.

Collaborer à la réalisation de projets efficaces.

➤ Collaboration à la réalisation des projets de la clientèle, en mettant à contribution l'expertise en entretien par l'implication de la Direction des immeubles.

➤ Réalisation de plus de 25 000 interventions d'entretien correctif, dont 2 000 urgentes, et plus de 12 000 interventions d'entretien planifié par les équipes d'entretien technique d'électromécanique et d'architecture. La Direction des immeubles dessert particulièrement les 9 arrondissements de l'ex-Ville de Montréal.

➤ Grâce aux réinvestissements des économies d'énergie au budget de fonctionnement, c'est plus de 20 projets dont la réalisation est complétée ou qui sont en cours de réalisation, soit : la patinoire du Lac-aux-Castors; le quartier d'hiver du zoo au parc Angrignon; les arénas Camilien-Houde, Howie-Morentz, Normandin, Rougeau et St-Michel; l'édifice Lucien-Saulnier; l'hôtel-de-ville de Montréal; le laboratoire Louvain; la voûte du Mont-Royal; le 1500, rue des Carrières; la Bibliothèque du Mile-End; les maisons de la culture Mercier et Marie-Uguay; le garage de la cour de services Côte-des-Neiges; le centre aquatique Rivière-des-Prairies et le bain Lévesque.

PRINCIPALES RÉALISATIONS 2013

Direction des immeubles

OBJECTIFS

Faire connaître les nouvelles normes.

Sécurité

Poursuivre la démarche de sensibilisation auprès des arrondissements et des services centraux et des services d'agglomération afin de brancher tous les systèmes de sécurité au Centre opérationnel de la sécurité (COS) de la Division de la sécurité.

Identifier et mettre en place des outils de gestion qui permettent de mesurer la performance des services de sécurité offerts par la Section de l'analyse, du soutien et des opérations (gardiennage, patrouille, réponse aux alarmes, Centre opérationnel de la sécurité) afin d'accroître l'efficacité.

RÉALISATIONS

- Sensibilisation auprès de chacun des arrondissements concernés quant à la réglementation sur les composants organiques volatils (COV) relatifs aux revêtements architecturaux utilisés pour l'entretien annuel des bassins extérieurs. Planification et organisation des travaux afin de répondre aux exigences.

- Branchements au Centre opérationnel de la sécurité de 136 nouveaux systèmes de sécurité, répartis dans 73 bâtiments, incluant ceux de la flotte nautique du SSIM.
- Processus d'ententes avec les gestionnaires des arrondissements de St-Laurent, LaSalle, Montréal-Nord et Verdun afin de procéder aux branchements de leurs systèmes de sécurité respectifs au Centre opérationnel de la sécurité, ce qui représente plus de 150 systèmes répartis dans près de 100 bâtiments.

- Optimisation du processus de traitement des demandes d'activation de codes et des cartes d'accès, réduisant ainsi le délai de traitement des demandes de 50 %.

PRINCIPALES RÉALISATIONS 2013

Direction des immeubles

Efficiences OBJECTIFS

Exploitation et entretien

Améliorer l'efficacité.

Clarifier les rôles et responsabilités et documenter les besoins.

Simplifier et uniformiser les processus administratifs et opérationnels dans la gestion de l'entretien.

RÉALISATIONS

- Développement d'un nouvel outil de gestion opérationnelle « SIGI-Mobile », permettant l'amélioration du traitement des requêtes (1234), soit la prise en charge directe de requêtes et l'inscription des résultats des interventions par le biais d'appareils intelligents (cellulaires et tablettes électroniques).

- Mise en place d'une nouvelle division « Soutien et exploitation », en soutien aux activités spécialisées et opérationnelles d'entretien et de sécurité.
- Dépôt d'un constat 2013 sur l'état de déficit au budget de fonctionnement de l'entretien des immeubles de la Ville de Montréal : références, comparables, impacts sur l'état du parc immobilier, pistes de solutions et dépôt d'un plan de redressement sur 4 ans.
- Développement d'une fiche d'évaluation des impacts sur les budgets d'entretien basée sur des références techniques internationales reconnues, servant aux interventions de la Direction des immeubles aux sommaires décisionnels des projets de la Direction des stratégies et transactions immobilières.

- Évaluation de l'impact des règlements sur l'opération et identification des besoins réels face à la réglementation (dalles, façades, appareils sous pression, etc.).

PRINCIPALES RÉALISATIONS 2013

Direction des immeubles

OBJECTIFS

Mesurer les activités en lien avec des normes reconnues.

Santé et sécurité au travail

Recruter et former les membres de l'équipe. Développer le programme, planifier les activités et procédures. Procéder aux visites, à l'inventaire et implanter les procédures de cadenassage.

Responsabiliser les employés en matière de santé et sécurité au travail.

RÉALISATIONS

- Développement et implantation d'indicateurs de performance hebdomadaires pour chacune des divisions.
 - Développement et implantation d'un tableau de bord exécutif mensuel pour la direction, alimentant de plus les indicateurs corporatifs fournis trimestriellement au bureau du Contrôleur.
-
- Mise en place d'une équipe constituée de huit personnes afin de développer les procédures de cadenassage en vertu de l'article 185 du *Règlement sur la santé et la sécurité du travail*.
 - Atteinte en septembre 2013 de l'objectif annuel d'inventaire des 16 piscines intérieures (excluant celles des centres sportifs) et des 58 ouvrages associés aux piscines extérieures.
-
- Formation à l'intention des gestionnaires sur la diligence raisonnable et sur les mesures disciplinaires qui y sont associées.
 - Implantation d'un mécanisme de suivi sur la diligence raisonnable.

PRINCIPALES RÉALISATIONS 2013

Direction des immeubles

OBJECTIFS

Sécurité

Poursuivre le processus de mise en place du changement organisationnel de la Division de la sécurité afin de maintenir et de développer l'expertise interne dans la gestion des opérations de sécurité, de l'expertise-conseil et des services techniques.

Économie d'énergie

Recruter et former l'équipe. Tenir des tables de concertation. Établir les priorités conjointement avec la Direction des stratégies et transactions immobilières. Réaliser les activités d'optimisation des systèmes électromécaniques en continu. Visiter les bâtiments, identifier et réaliser l'optimisation des systèmes électromécaniques par bâtiment et les projets de remplacements. Réinvestir les économies d'énergie dans les travaux non capitalisables (TNC).

RÉALISATIONS

- Création de nouvelles fonctions de sergents et d'officiers de sécurité-analystes permettant de clarifier les rôles et responsabilités des équipes à mettre en place en 2014.
- Mise en place d'une équipe de réalisations de mandats d'économie d'énergie en collaboration avec l'équipe de la Direction des stratégies et transactions immobilières.
- Tenue de tables de concertation mensuelles regroupant des partenaires de la Section énergie de la Direction des stratégies et transactions immobilières et des représentants de la Direction des immeubles. Priorisation des interventions conjointement avec la Direction des stratégies et transactions immobilières.
- Atteinte de l'objectif annuel d'économie d'énergie et réinvestissement de 1 M\$ au budget des travaux non capitalisables (TNC) par la réalisation de plus de 250 interventions d'optimisation des systèmes électromécaniques en continu et par bâtiment.
- Mise sur pied d'un programme de remplacement de composants désuets et énergivores. Remplacement de volets, de valves, d'éclairage T8 vs T12 et de contrôles. Ajout de télégestion.

PRINCIPALES RÉALISATIONS 2013

Direction des immeubles

OBJECTIFS

Partenariat

Promouvoir les modèles de bonne collaboration de la Direction des immeubles et de la Direction des stratégies et transactions immobilières et l'approche-client. Planifier conjointement les travaux non capitalisables (TNC) et les travaux du plan triennal d'investissement (PTI). Suivre conjointement le développement du projet.

Prévoir et obtenir les budgets d'exploitation et s'assurer de les inclure aux sommaires décisionnels.

RÉALISATIONS

- Révision des programmes d'entretien et mise à jour d'activités favorisant l'économie d'énergie. Requêtes complétées en priorité.

- Mise en place d'un comité de partenariat de la Direction des immeubles et de la Direction des stratégies et transactions immobilières.
- Mise en place d'un tableau de suivi des projets communs visant la priorisation et l'optimisation conjointes des interventions, le partage des informations et la résolution des dossiers problématiques tels la piscine René-Goupil, le Bain St-Michel, la piscine Clément-Jetté, le centre Claude-Robillard, la piscine Maisonneuve et l'immeuble de voirie du 2060, rue Dickson.
- Mise au point et implantation du processus d'interaction de la Direction des immeubles et de la Direction des stratégies et transactions immobilières afin de faire bénéficier de l'expertise de l'entretien à la réalisation des projets, dans une optique d'obtenir des résultats de qualité.

- Développement d'une fiche d'évaluation des impacts sur les budgets d'entretien basée sur des références techniques internationales reconnues, servant aux interventions de la Direction des immeubles aux sommaires décisionnels des projets de la Direction des stratégies et transactions immobilières.

PRINCIPALES RÉALISATIONS 2013

Direction des immeubles

Mobilisation des employés

OBJECTIFS

Sensibiliser les employés à la nouvelle vision, la nouvelle mission, les valeurs et les nouvelles orientations.

Documenter la compétence.

RÉALISATIONS

- Présentation du plan stratégique de la Direction des immeubles à l'ensemble des employés.
- Identification sur les véhicules du domaine d'expertise.
- Diffusion du message-clé des employés «La Direction des immeubles-Des experts en exploitation, en entretien et en sécurité».

- Dépôt d'un constat 2013 sur l'état de déficit au budget de fonctionnement de l'entretien des immeubles de la Ville de Montréal : références, comparables, impacts sur l'état du parc immobilier, pistes de solutions et dépôt d'un plan de redressement sur 4 ans.
- Inventaire complété des obligations légales. Fiche détaillée, accompagnée d'une analyse de risques, déposée pour chacune des obligations et tableau récapitulatif utilisé pour l'évaluation des ressources requises. Résultats intégrés aux besoins budgétaires pour 2014.
- Qualification du personnel et obtention des licences en électricité, chauffage, ventilation, réfrigération et plomberie ainsi que celle de constructeur-propriétaire général. La Direction des immeubles couvre désormais l'ensemble des spécialités requises par la Régie du bâtiment du Québec dans le domaine de l'entretien des immeubles.

PRINCIPALES RÉALISATIONS 2013

Direction des immeubles

OBJECTIFS

Renforcer les liens avec les syndicats.

RÉALISATIONS

- Demande d'amendement législatif permettant d'étendre à la Ville de Montréal l'exception à la *Loi sur les relations de travail, la formation professionnelle et la gestion de la main-d'œuvre dans l'industrie de la construction (Loi R-20)*, déposée en collaboration avec le Service des affaires juridiques et de l'évaluation foncière de la Ville. Demande inscrite à la liste des dossiers à traiter en 2013 par le gouvernement du Québec alors que le ministère du Travail en est saisi. L'obtention de cette dérogation permettra d'accroître l'efficacité.
- Ententes syndicales : mutation inter-divisions de la gestion des travaux d'entretien; participation des employés cols bleus les plus expérimentés au programme de cadenassage; conditions particulières de travail des agents de sécurité.
- Tenue de rencontres des comités de relations de travail de chaque unité.

PRINCIPAUX OBJECTIFS 2014

Direction des immeubles

Service à la clientèle

- Arrimer les actions avec les arrondissements et les diverses unités d'affaires de la Ville pour la réalisation des projets en lien avec notre mission d'entretien, d'exploitation et de sécurité afin d'optimiser grâce à notre expertise les investissements et les budgets de fonctionnement, et ce, au bénéfice de la population.
- Considérant la complexité accrue des équipements et de la réglementation, optimiser le traitement des appels de services par la révision du guichet unique (1234), afin de répondre aux urgences d'entretien et de sécurité dans les bâtiments, et ce, au bénéfice tant de la population que des employés de la Ville.

Efficienne

Exploitation et entretien

- À l'ère des nouvelles technologies, du traitement et de l'accès à l'information en temps réel, poursuivre l'implantation d'un nouvel outil de gestion opérationnelle appelé « SIGI-Mobile » à l'aide d'appareils intelligents (cellulaires et tablettes électroniques), et ce, tout en permettant d'éliminer l'utilisation du papier et d'accélérer l'attribution des mandats et le service aux clients.
- Implanter un système informatisé de la gestion des horaires d'opérations de sécurité appelé « Horosphère » et en faire le déploiement au sein des équipes d'entretien.
- Mettre à profit l'expertise par la prise en charge de l'entretien en régie de 68 bâtiments actuellement entretenus à contrat, permettant ainsi une économie de 250 000 \$.
- Optimiser nos actions en économie d'énergie pour un réinvestissement en maintenance et entretien afin de mieux remplir notre mission et d'assurer le service aux citoyens, et ce, pour atteindre une économie de 2 M\$ à être versé au budget d'entretien des immeubles pour l'année 2015.

PRINCIPAUX OBJECTIFS 2014

Direction des immeubles

Santé sécurité au travail

- Poursuivre le programme de cadenassage en vertu du respect de la réglementation et pour assurer la santé et sécurité au travail des employés de la Ville, en ciblant les casernes de pompiers.

Sécurité

- Appliquer la politique en matière de sécurité des édifices municipaux, afin de prévenir et de réagir efficacement lors d'événements violents et de crises imprévus et provoqués de l'externe visant les immeubles et leurs occupants ou visiteurs, et ce, pour la protection des citoyens.
- Définir des programmes de sécurité normalisés en fonction des lois, des règlements et des encadrements administratifs et créer un fonds de sécurité, dans le but de soutenir les arrondissements et les services centraux dans l'élaboration et la mise en place de leurs programmes de sécurité.

Développement durable

- Déposer le premier plan d'action en gestion environnementale de la Direction des immeubles.
- Entreprendre la démarche de qualification de membres des équipes en développement durable.

Mobilisation des employés

- Mettre en place un programme de reconnaissance des employés, axé sur l'expertise présente et nécessaire à la réalisation de notre mission d'entretien, d'exploitation et de sécurité pour le bénéfice des citoyens.
- Élaborer et mettre en place un plan d'action pour préparer la relève et, par un programme intégré aux opérations, assurer le succès du transfert des connaissances et de l'expertise acquise.
- Encourager la formation de nos employés afin de maintenir l'expertise d'opération et d'entretien.

Sommaire

Dépenses par activités

(en milliers de dollars)

	Conseil municipal				Conseil d'agglomération				Total			
	Réel Comparatif 2012	Budget Comparatif 2012	Budget Comparatif 2013	Budget 2014	Réel Comparatif 2012	Budget Comparatif 2012	Budget Comparatif 2013	Budget 2014	Réel Comparatif 2012	Budget Comparatif 2012	Budget Comparatif 2013	Budget 2014
Administration générale												
Autres	1 147,9	889,3	24,4	0,0	0,0	0,0	0,0	0,0	1 147,9	889,3	24,4	-
Soutien matériel et technique												
Gestion et exploitation des immeubles	54 941,1	50 193,6	51 070,2	49 908,2	0,0	0,0	0,0	0,0	54 941,1	50 193,6	51 070,2	49 908,2
Total	56 089,0	51 082,9	51 094,6	49 908,2	0,0	0,0	0,0	0,0	56 089,0	51 082,9	51 094,6	49 908,2

Sommaire

Principaux écarts – volet des dépenses

(en années-personnes et en milliers de dollars)

	a-p.	Conseil municipal	Conseil d'agglomération	Total
Comparatif 2013	384,4	51 094,6	-	51 094,6
Ajustements salariaux		491,9		491,9
Réinvestissement en entretien en lien avec le Plan d'action en économie d'énergie	8,0	1 342,5		1 342,5
Ajustements de la facturation immobilière		(259,2)		(259,2)
Retrait des budgets en lien avec la nouvelle ristourne de TVQ de 62,8 %		(710,8)		(710,8)
Entretien et gardiennage pour de nouveaux bâtiments (revenus équivalents)	2,2	567,7		567,7
Réorganisation des activités d'entretien et de sécurité	(9,4)	(867,5)		(867,5)
Prise en charge en régie de l'entretien électromécanique de propriétés de la Ville entretenues à contrat	10,1	(233,1)		(233,1)
Réduction de 5 % de la rémunération		(1 615,1)		(1 615,1)
Divers	1,9	97,2		97,2
Variation totale	12,8	(1 186,4)	-	(1 186,4)
Budget 2014	397,2	49 908,2	-	49 908,2

Sommaire

Revenus par activités

(en milliers de dollars)

	Conseil municipal				Conseil d'agglomération				Total			
	Reel Comparatif 2012	Budget Comparatif 2012	Budget Comparatif 2013	Budget 2014	Reel Comparatif 2012	Budget Comparatif 2012	Budget Comparatif 2013	Budget 2014	Reel Comparatif 2012	Budget Comparatif 2012	Budget Comparatif 2013	Budget 2014
Administration générale												
Autres	39 110,5	37 556,1	37 640,8	35 071,8	23,1	0,0	0,0	0,0	39 133,6	37 556,1	37 640,8	35 071,8
Sécurité publique												
Autres	0,0	37,1	37,1	37,1	0,0	0,0	0,0	0,0	-	37,1	37,1	37,1
Total	39 110,5	37 593,2	37 677,9	35 108,9	23,1	0,0	0,0	0,0	39 133,6	37 593,2	37 677,9	35 108,9

Sommaire

Principaux écarts – volet des revenus

(en milliers de dollars)

	Conseil municipal	Conseil d'agglomération	Total
Comparatif 2013	37 677,9	-	37 677,9
Ajustement de la facturation immobilière en entretien et gardiennage incluant le retrait de la nouvelle ristourne de 62,8 %	(2 569,0)		(2 569,0)
Variation totale	(2 569,0)	-	(2 569,0)
Budget 2014	35 108,9	-	35 108,9

Sommaire

Revenus et dépenses par compétences et dépenses par catégories d'emplois

Revenus et dépenses par compétences

(en milliers de dollars)

	Revenus				Dépenses			
	Réel Comparatif 2012	Budget Comparatif 2012	Budget Comparatif 2013	Budget 2014	Réel Comparatif 2012	Budget Comparatif 2012	Budget Comparatif 2013	Budget 2014
Conseil municipal	39 110,5	37 593,2	37 677,9	35 108,9	56 089,0	51 082,9	51 094,6	49 908,2
Conseil d'agglomération	23,1	0,0	0,0	0,0	0,0	0,0	0,0	0,0
Total	39 133,6	37 593,2	37 677,9	35 108,9	56 089,0	51 082,9	51 094,6	49 908,2

Dépenses par catégories d'emplois

(en milliers de dollars et en années-personnes)

	\$			Années-personnes		
	Budget Comparatif 2012	Budget Comparatif 2013	Budget 2014	Budget Comparatif 2012	Budget Comparatif 2013	Budget 2014
Rémunération et cotisations de l'employeur						
Élus	-	-	-	-	-	-
Cadres et contremaîtres	4 828,1	4 199,3	4 552,4	40,0	33,0	35,0
Cols blancs	3 677,2	2 216,6	2 322,4	58,0	39,0	38,0
Professionnels	2 388,9	955,3	1 319,9	22,0	9,0	13,0
Policiers	-	-	-	-	-	-
Pompiers	-	-	-	-	-	-
Préposés aux traverses d'écoliers	-	-	-	-	-	-
Cols bleus	20 588,2	22 576,9	22 445,7	279,3	303,4	311,2
Ajustement comparatif	-	-	-	-	-	-
Total	31 482,4	29 948,1	30 640,4	399,3	384,4	397,2

Sommaire

Revenus et dépenses par objets

Revenus par principaux objets

(en milliers de dollars)

	Réel Comparatif 2012	Budget Comparatif 2012	Budget Comparatif 2013	Budget 2014
Taxes	-	-	-	-
Paiements tenant lieu de taxes	-	-	-	-
Services rendus aux organismes municipaux	-	-	-	-
Autres services rendus	39 133,6	37 593,2	37 677,9	35 108,9
Autres revenus	-	-	-	-
Transferts	-	-	-	-
Total	39 133,6	37 593,2	37 677,9	35 108,9

Dépenses par objets

(en milliers de dollars)

	Réel Comparatif 2012	Budget Comparatif 2012	Budget Comparatif 2013	Budget 2014
Rémunération et cotisations de l'employeur	36 378,3	31 482,5	29 948,2	30 640,4
Transport et communication	758,7	666,3	369,2	380,6
Services professionnels	80,0	74,8	15,6	15,6
Services techniques et autres	1 004,2	410,9	392,3	403,4
Location, entretien et réparation	11 785,5	13 364,1	13 291,1	12 703,2
Biens non durables	3 882,2	3 274,2	5 769,7	5 716,4
Biens durables	46,8	48,6	48,6	48,6
Frais de financement	-	-	-	-
Contributions à des organismes	-	-	-	-
Autres objets	2 153,4	1 761,5	1 259,9	-
Financement	-	-	-	-
Total	56 089,1	51 082,9	51 094,6	49 908,2

Dépenses – évolution budgétaire 2013

(en milliers de dollars)

	Conseil municipal	Conseil d'agglomération	Total
Budget original 2013	49 260,6	-	49 260,6
Modification de la structure organisationnelle	83,1	-	83,1
Réinvestissement en entretien en lien avec le Plan d'action en économies d'énergie	642,8	-	642,8
Plan d'action en cadencage	1 081,8	-	1 081,8
Retour de ressources en lien avec la réorganisation du Service des finances	649,8	-	649,8
Entretien relatif à la mise en fonction de la bibliothèque Marc-Favreau	150,0	-	150,0
Divers	12,9	-	12,9
	-	-	-
Budget modifié 2013	51 881,0	-	51 881,0
Prévisions 2013	52 730,1	-	52 730,1
Surplus (déficit)	(849,1)	-	(849,1)
<u>Explications des principaux écarts</u>			
Écarts salariaux	(60,5)	-	(60,5)
Temps supplémentaire pour dépannage, ouverture de piscine et gardiennage	(701,6)	-	(701,6)
Divers	(87,0)	-	(87,0)
	(849,1)	-	(849,1)

Revenus – évolution budgétaire 2013

(en milliers de dollars)

	Conseil municipal	Conseil d'agglomération	Total
Budget original 2013	37 677,9	-	37 677,9
Facturation pour l'entretien relatif à la mise en fonction de la bibliothèque Marc-Favreau	150,0	-	150,0
Budget modifié 2013	37 827,9	-	37 827,9
Prévisions 2013	38 127,9	-	38 127,9
Surplus (déficit)	300,0	-	300,0
<u>Explications des principaux écarts</u>			
Travaux supplémentaires en facturation interne	300,0		300,0
	300,0	-	300,0

Dépenses – évolution budgétaire 2013 – Budget 2014

(en milliers de dollars)

	Conseil municipal	Conseil d'agglomération	Total
Prévisions 2013 (inscrit dans le tableau Évolution dépenses 2013)	52 730,1	-	52 730,1
	-	-	-
	-	-	-
Prévisions 2013 redressées	52 730,1	-	52 730,1
Budget 2014	49 908,2	-	49 908,2
Variation	(2 821,9)	-	(2 821,9)
<u>Explications des principaux écarts</u>			
Réorganisation des activités d'entretien et de sécurité	(867,5)	-	(867,5)
Prise en charge en régie de l'entretien électromécanique de propriétés de la Ville entretenues à contrat	(233,1)	-	(233,1)
Réduction de 5 % de la rémunération	(1 615,1)		(1 615,1)
Divers	(106,2)		(106,2)
	(2 821,9)	-	(2 821,9)

Revenus – évolution budgétaire 2013 – Budget 2014

(en milliers de dollars)

	Conseil municipal	Conseil d'agglomération	Total
Prévisions 2013 (inscrit dans le tableau Évolution revenus 2013)	38 127,9	-	38 127,9
Prévisions 2013 redressées	38 127,9	-	38 127,9
Budget 2014	35 108,9		35 108,9
Variation	(3 019,0)	-	(3 019,0)
<u>Explications des principaux écarts</u>			
Ajustement de la facturation immobilière en entretien et gardiennage incluant le retrait de la nouvelle ristourne de TVQ de 62,8 %	(2 569,0)		(2 569,0)
Travaux supplémentaires en facturation interne de 2013	(300,0)		(300,0)
Facturation pour la mise en fonction de la bibliothèque Marc-Favreau (déjà reflétée dans l'ajustement 2014)	(150,0)		(150,0)
	(3 019,0)	-	(3 019,0)

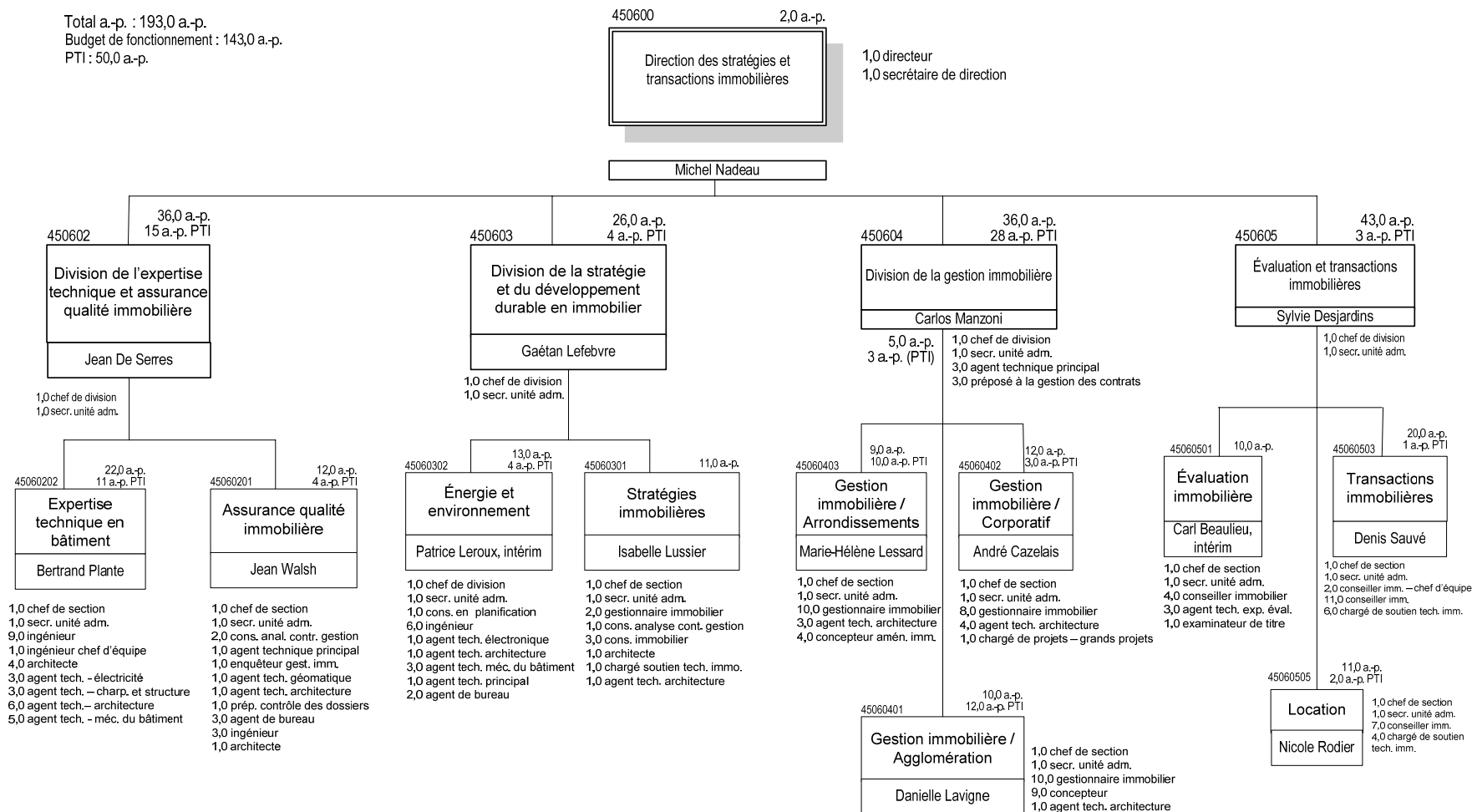
DÉTAILS DES PRÉVISIONS BUDGÉTAIRES 2014

Direction des stratégies et des transactions immobilières

Organigramme

Direction des stratégies et des transactions immobilières

Total a.-p. : 193,0 a.-p.
 Budget de fonctionnement : 143,0 a.-p.
 PTI : 50,0 a.-p.



MISSION

Direction des stratégies et des transactions immobilières

Rendre disponibles aux services et aux arrondissements de la Ville les immeubles dont ils ont besoin pour remplir leur mission respective, tout en assurant l'Administration municipale que ce parc immobilier est compétitif dans le marché;

Fournir au Directeur principal et à l'Administration municipale des recommandations visant une gestion intégrée et optimale du parc immobilier de la Ville;

Réduire l'empreinte écologique des bâtiments de la Ville en contrôlant leur dépense énergétique et en mettant en place les bonnes pratiques de développement durable;

Donner suite aux décisions municipales en matière d'achat, de vente, de location, de rénovation et de construction d'immeubles pour subvenir aux besoins des services et des arrondissements;

Conseiller les arrondissements en matière de gestion de leur parc immobilier et de réalisation de projets.

PRINCIPALES RÉALISATIONS 2013

Direction des stratégies et des transactions immobilières

PROGRAMMES ET PROJETS

RÉALISATIONS 2013

- | | | |
|---|--|---|
| 1 | Accessibilité universelle
2 M\$/année | <ul style="list-style-type: none">➤ Piscine Sophie-Barat (Ahuntsic-Cartierville)➤ Centre Mgr-Pigeon (Sud-Ouest)➤ Centre Roussin (Rivière-des-Prairies–Pointe-aux-Trembles)➤ Centre communautaire Villeray (V-SM-PE)➤ Centre multisports Jean-Rougeau (V-SM-PE)➤ Centre Le Patro-Le Prévost (V-SM-PE) |
| 2 | Protection des bâtiments sportifs | <ul style="list-style-type: none">➤ Complexe sportif Claude-Robillard : toiture, surface de la salle omnisport (Ahuntsic-Cartierville)➤ Aréna Maurice-Richard : toiture et déshumidificateur (Mercier–Hochelaga-Maisonneuve) |
| 3 | Protection des bâtiments culturels | <ul style="list-style-type: none">➤ Musée Pointe-à-Callière : fin des travaux |
| 4 | Réfection de bâtiments dans les grands parcs | <ul style="list-style-type: none">➤ Restaurant Parc-Lafontaine➤ Centre Calixa-Lavallée➤ Pavillon Lafontaine➤ Kiosque de perception parc Jeanne-Mance➤ Bâtiment de perception golf municipal |
| 5 | Protection des bâtiments administratifs | <ul style="list-style-type: none">➤ Hôtel de ville : sonorisation des salles Peter- McGill et du conseil➤ Marché Atwater : mise à niveau |
| 6 | Amélioration des immeubles locatifs | <ul style="list-style-type: none">➤ Chaussegros-de-Léry : réaménagements➤ Édifice Louis-Charland : réaménagements |
| 7 | Implantation d'écocentres | <ul style="list-style-type: none">➤ Sud-Ouest : achat du terrain➤ Saint-Laurent : plans et devis |
| 8 | Protection des systèmes électro-mécaniques | <ul style="list-style-type: none">➤ Remplacement de chaudières, installation de volets et de récupérateurs de chaleur, « recommissioning »➤ Économie d'énergie supplémentaire de 2 M\$/année |

PRINCIPALES RÉALISATIONS 2013

Direction des stratégies et des transactions immobilières

PROGRAMMES ET PROJETS

RÉALISATIONS 2013

- | | | |
|----|---|--|
| 9 | Protection des bâtiments industriels | <ul style="list-style-type: none">➤ Centre de récupération des matières recyclables : rétention des eaux pluviales➤ Rénovation garage et entrepôt Dickson |
| 10 | Centre de services animaliers municipal | <ul style="list-style-type: none">➤ Services professionnels, programme et site |
| 11 | Protection des cours de services | <ul style="list-style-type: none">➤ Ville-Marie : cour satellite et réhabilitation du site de la nouvelle cour➤ Sud-Ouest : plans et devis, recherches archéologiques et➤ patrimoniales➤ Outremont : programme et appel de propositions pour le projet en design-construction |
| 12 | Cour municipale | <ul style="list-style-type: none">➤ - Études, plans et devis |
| 13 | SPVM | <ul style="list-style-type: none">➤ PDQ 20 et PDQ 48➤ Décontamination du plomb dans la salle de tir du Centre opérationnel est |
| 14 | SIM | <ul style="list-style-type: none">➤ Caserne 8 : réfection de la toiture➤ Casernes 21 et 22 : remplacement de la génératrice➤ QG : fin du chantier de mise aux normes des issues➤ Caserne 40 : réfection de la toiture et de la maçonnerie de la tour à boyaux➤ Caserne 59 : fin de la construction de la nouvelle caserne➤ Caserne 51 : fin du chantier de l'agrandissement➤ Caserne 56 et 67 : agrandissement terminé➤ Caserne 65 : rénovations en cours |

PRINCIPALES RÉALISATIONS 2013

Direction des stratégies et des transactions immobilières

PROGRAMMES ET PROJETS

RÉALISATIONS 2013

	Complexe de l'usine Atwater : <ul style="list-style-type: none">➤ Restauration des tours d'entrée terminée➤ Nouvel atelier et bâtiment administratif : octroi des services professionnels, plans et devis
15 Direction de l'eau potable	Usine Des Baillets : <ul style="list-style-type: none">➤ Fin des travaux de rénovation de l'enveloppe➤ Construction de l'atelier léger➤ Début des travaux de rénovation de l'atelier lourd
	Usine Lachine : <ul style="list-style-type: none">➤ Plans et devis, salle des décanteurs
16 Saint-Laurent	Maison Robert-Bélanger : <ul style="list-style-type: none">➤ Début des travaux lot 1➤ Plans et devis lot 2
17 Villeray-Saint-Michel-Parc-Extension	Construction de la bibliothèque Villeray : <ul style="list-style-type: none">➤ Études et rédaction du programme fonctionnel et technique
18 Outremont	Réfection de la Mairie : <ul style="list-style-type: none">➤ Travaux
19 Côte-des-Neiges-Notre-Dame-de-Grâce	Construction du centre culturel Notre-Dame-de-Grâce : <ul style="list-style-type: none">➤ Plans et devis et mise en chantier
20 Pierrefonds-Roxboro	Rénovation et agrandissement de la bibliothèque : <ul style="list-style-type: none">➤ Préparation des documents pour un appel de propositions de design-construction
24 Rosemont-La Petite-Patrie	<ul style="list-style-type: none">➤ Bibliothèque Marc-Favreau : fin des travaux

PRINCIPAUX OBJECTIFS 2014

Direction des stratégies et des transactions immobilières

PROGRAMMES ET PROJETS

OBJECTIFS 2014

- | | | |
|----|--|--|
| 1 | Accessibilité universelle
2 M\$/année | ➤ Aréna Raymond-Bourque
➤ Ascenseur centre Sainte-Cunégonde |
| 2 | Protection des bâtiments sportifs | ➤ Complexe sportif Claude-Robillard : plans et devis pour la mise à niveau de la sécurité du bâtiment |
| 3 | Protection des bâtiments culturels | ➤ Édifice Gaston-Miron
➤ Théâtre de verdure |
| 4 | Réfection de bâtiments dans les grands parcs | ➤ Parc Angrignon : plans et devis pour la rénovation des Quartiers d'hiver (nouveau pavillon d'accueil) |
| 5 | Protection des bâtiments administratifs | ➤ Hôtel de ville : plans et devis
➤ 2580 St-Joseph : plans et devis
➤ Marché Jean-Talon : réfection du béton des halles – ph 2 |
| 6 | Amélioration des immeubles locatifs | ➤ Suite des projets 2013 |
| 7 | Implantation d'écocentres | ➤ Sud-Ouest : plans et devis
➤ Saint-Laurent : travaux |
| 8 | Protection des systèmes électro-mécaniques | ➤ Investissements de 2,7 M\$ |
| 9 | Protection des bâtiments industriels | ➤ Suite des projets 2013 |
| 10 | Centre de services animaliers municipal | ➤ Plans, devis et mise en œuvre |

PRINCIPAUX OBJECTIFS 2014

Direction des stratégies et des transactions immobilières

PROGRAMMES ET PROJETS

OBJECTIFS 2014

- | | | |
|----|----------------------------------|--|
| 11 | Protection des cours de services | <ul style="list-style-type: none">➤ Ville-Marie : construction de la nouvelle cour➤ Sud-Ouest : construction➤ Outremont : plans et devis et début des travaux➤ Mercier-Hochelaga-Maisonneuve : plans et devis pour la cour Honoré-Beaugrand |
| 12 | Cour municipale | <ul style="list-style-type: none">➤ Réfection des ascenseurs |
| 13 | SPVM | <ul style="list-style-type: none">➤ Travaux PDQ 4, PDQ 9, PDQ 26, PDQ 37, PDQ 49➤ Plans et devis pour la protection et la mise aux normes du PDQ 24 et du PDQ 8, des centres opérationnels est, ouest et nord et du QG |
| 14 | SIM | <ul style="list-style-type: none">➤ Caserne 27 : fin du chantier de réfection de la maçonnerie et de fenêtres➤ Caserne 67 : fin du chantier de la reprise en structure et travaux divers➤ Caserne 32 : fin de la construction d'une nouvelle caserne➤ Caserne 63 : travaux de rénovation majeure➤ Caserne 75 : plans et devis pour la reconstruction de la caserne |

PRINCIPAUX OBJECTIFS 2014

Direction des stratégies et des transactions immobilières

PROGRAMMES ET PROJETS

OBJECTIFS 2014

- 15 Direction de l'eau potable
- Complexe de l'usine Atwater :**
 - Réfection de l'enveloppe du bâtiment et des filtres
 - Nouvel atelier et bâtiment administratif : plans et devis
 - Réservoir Vincent-D'Indy :**
 - Réfection de l'enveloppe, des finis intérieurs et de l'électromécanique
 - Plans et devis
 - Station de pompage Lambert-Closse :**
 - Réfection de l'enveloppe, des finis intérieurs et de l'électromécanique
 - Plans et devis
 - Usine Des Baillels :**
 - Construction de l'atelier lourd
 - Plans et devis pour le Programme d'amélioration des systèmes de sécurité
 - Usine Lachine :**
 - Fin des travaux, salle des décanteurs
 - Plans et devis, réfection de l'enveloppe
 - Plans et devis, mise aux normes des procédés de traitement de l'eau
- 16 Saint-Laurent
- Maison Robert-Bélanger :
 - Fin des travaux lot 1
 - Travaux lot 2
- 17 Villeray-Saint-Michel-Parc-Extension
- Construction de la bibliothèque Villeray :
 - Plans et devis
 - Réfection de trois pataugeoires
- 19 Côte-des-Neiges-Notre-Dame-de-Grâce
- Construction du centre culturel Notre-Dame-de-Grâce :
 - Fin des travaux

PRINCIPAUX OBJECTIFS 2014

Direction des stratégies et des transactions immobilières

PROGRAMMES ET PROJETS

OBJECTIFS 2014

- | | |
|----------------------------------|--|
| 20 Pierrefonds-Roxboro | Rénovation et agrandissement de la bibliothèque : <ul style="list-style-type: none">➤ Plans et devis et début des travaux |
| 21 Lachine | <ul style="list-style-type: none">➤ Rénovation du pavillon d'accueil du parc Des-Rapides➤ Agrandissement de la bibliothèque Saul-Bellow |
| 22 LaSalle | <ul style="list-style-type: none">➤ Bibliothèque L'Octogone : rénovation et agrandissement |
| 23 Mercier-Hochelaga-Maisonneuve | <ul style="list-style-type: none">➤ Bibliothèque Hochelaga-Maisonneuve : agrandissement et rénovation |
| 24 Rosemont-La Petite-Patrie | <ul style="list-style-type: none">➤ Réfection de la patageoire Lafond |
| 25 Programme des arénas | <ul style="list-style-type: none">➤ Bill-Durnam : plans et devis➤ Martin Brodeur : fin des travaux➤ Howie-Morenz : début des travaux➤ Chaumont : début des travaux➤ Roberto-Luongo : début des travaux➤ Marcelin-Wilson : plans et devis➤ Outremont : plans et devis➤ Francis-Bouillon : services professionnels➤ Fleury : plans et devis➤ Étienne-Desmarteaux : plans et devis |
| 26 PTI supplémentaire de 42 M\$ | <ul style="list-style-type: none">➤ Poursuite des projets pour atteindre les montants alloués aux arrondissements ; PTI réservé de 20 M\$ |

Direction des stratégies et des transactions immobilières

Sommaire

Dépenses par activités

(en milliers de dollars)

	Conseil municipal				Conseil d'agglomération				Total			
	Réel Comparatif 2012	Budget Comparatif 2012	Budget Comparatif 2013	Budget 2014	Réel Comparatif 2012	Budget Comparatif 2012	Budget Comparatif 2013	Budget 2014	Réel Comparatif 2012	Budget Comparatif 2012	Budget Comparatif 2013	Budget 2014
Administration générale												
Autres	165,1	0,0	(99,0)	0,0	377,0	521,8	523,3	438,3	542,1	521,8	424,3	438,3
Aménagement, urbanisme et développement												
Promotion et développement économique	15 149,2	16 165,5	14 997,5	14 366,3	1 047,4	406,7	415,6	415,6	16 196,6	16 572,2	15 413,1	14 781,9
Soutien matériel et technique												
Gestion et exploitation des immeubles	2 999,0	3 334,5	11 866,3	10 360,7	0,0	0,0	0,0	0,0	2 999,0	3 334,5	11 866,3	10 360,7
Total	18 313,3	19 500,0	26 764,8	24 727,0	1 424,3	928,5	938,9	853,9	19 737,6	20 428,5	27 703,7	25 580,9

Direction des stratégies et des transactions immobilières

Sommaire

Principaux écarts – volet des dépenses

(en années-personnes et en milliers de dollars)

	a-p.	Conseil municipal	Conseil d'agglomération	Total
Comparatif 2013	136,0	26 764,8	938,9	27 703,7
Ajustements salariaux	-	741,3	-	741,3
Réinvestissement en entretien en lien avec le Plan d'action en économie d'énergie	2,0	(523,8)	-	(523,8)
Frais d'exploitation relatifs au terrain de l'hippodrome	-	154,0	-	154,0
Retrait des budgets en lien avec la nouvelle ristourne de TVQ de 62,8 %	-	(199,9)	-	(199,9)
Ajustements de la facturation immobilière	-	(326,2)	-	(326,2)
Réorganisation des activités immobilières	4,0	376,1	-	376,1
Bail des locaux relatifs au 375e anniversaire de Montréal	-	99,0	-	99,0
Réduction du coût des propriétés destinées à la revente	-	(1 721,2)	-	(1 721,2)
Réduction de 5 % de la rémunération	-	(748,8)	-	(748,8)
Ajustement pour refléter les dépenses relatives à l'agglomération	-	85,0	(85,0)	-
Divers	1,0	26,7	-	26,7
Variation totale	7,0	(2 037,8)	(85,0)	(2 122,8)
Budget 2014	143,0	24 727,0	853,9	25 580,9

Direction des stratégies et des transactions immobilières

Sommaire

Revenus par activités

(en milliers de dollars)

	Conseil municipal				Conseil d'agglomération				Total			
	Reel Comparatif 2012	Budget Comparatif 2012	Budget Comparatif 2013	Budget 2014	Reel Comparatif 2012	Budget Comparatif 2012	Budget Comparatif 2013	Budget 2014	Reel Comparatif 2012	Budget Comparatif 2012	Budget Comparatif 2013	Budget 2014
Administration générale												
Autres	5 422,0	3 405,2	4 925,2	4 847,8	0,0	0,0	0,0	0,0	5 422,0	3 405,2	4 925,2	4 847,8
Aménagement, urbanisme et développement												
Promotion et développement économique	14 391,3	22 188,9	15 362,9	15 936,0	0,0	0,0	0,0	0,0	14 391,3	22 188,9	15 362,9	15 936,0
Frais de financement	96,5	30,5	30,5	30,5	0,0	0,0	0,0	0,0	96,5	30,5	30,5	30,5
Total	19 909,7	25 624,6	20 318,6	20 814,3	0,0	0,0	0,0	0,0	19 909,7	25 624,6	20 318,6	20 814,3

Direction des stratégies et des transactions immobilières

Sommaire

Principaux écarts – volet des revenus

(en milliers de dollars)

	Conseil municipal	Conseil d'agglomération	Total
Comparatif 2013	20 318,6	-	20 318,6
Ajustement récurrent au loyer de Six Flags (La Ronde)	760,0		760,0
Fin de la ristourne prévue au bail de l'édifice Chaussegros-de-Léry	(186,9)		(186,9)
Divers	(77,4)		(77,4)
Variation totale	495,7	-	495,7
Budget 2014	20 814,3	-	20 814,3

Direction des stratégies et des transactions immobilières

Sommaire

Revenus et dépenses par compétences et dépenses par catégories d'emplois

Revenus et dépenses par compétences

(en milliers de dollars)

	Revenus				Dépenses			
	Réel Comparatif 2012	Budget Comparatif 2012	Budget Comparatif 2013	Budget 2014	Réel Comparatif 2012	Budget Comparatif 2012	Budget Comparatif 2013	Budget 2014
Conseil municipal	19 909,7	25 624,6	20 318,6	20 814,3	18 313,3	19 500,0	26 764,8	24 727,0
Conseil d'agglomération	0,0	0,0	0,0	0,0	1 424,3	928,5	938,9	853,9
Total	19 909,7	25 624,6	20 318,6	20 814,3	19 737,6	20 428,5	27 703,7	25 580,9

Dépenses par catégories d'emplois

(en milliers de dollars et en années-personnes)

	\$			Années-personnes		
	Budget Comparatif 2012	Budget Comparatif 2013	Budget 2014	Budget Comparatif 2012	Budget Comparatif 2013	Budget 2014
Rémunération et cotisations de l'employeur						
Élus	-	-	-	-	-	-
Cadres et contremaîtres	1 560,4	2 185,3	2 299,6	11,0	14,0	15,0
Cols blancs	3 341,4	4 827,2	5 091,7	46,4	64,0	67,0
Professionnels	4 842,8	6 635,2	6 834,8	45,3	58,0	61,0
Policiers	-	-	-	-	-	-
Pompiers	-	-	-	-	-	-
Préposés aux traverses d'écoliers	-	-	-	-	-	-
Cols bleus	-	-	-	-	-	-
Total	9 744,6	13 647,7	14 226,1	102,7	136,0	143,0

Direction des stratégies et des transactions immobilières

Sommaire

Revenus et dépenses par objets

Revenus par principaux objets

(en milliers de dollars)

	Réel Comparatif 2012	Budget Comparatif 2013	Budget Comparatif 2013	Budget 2014
Taxes	-	-	-	-
Paiements tenant lieu de taxes	-	-	-	-
Services rendus aux organismes municipaux	-	-	-	-
Autres services rendus	10 402,0	7 297,3	8 887,3	9 383,0
Autres revenus	9 429,9	18 327,3	11 431,3	11 431,3
Transferts	77,8	-	-	-
Total	19 909,7	25 624,6	20 318,6	20 814,3

Dépenses par objets

(en milliers de dollars)

	Réel Comparatif 2012	Budget Comparatif 2012	Budget Comparatif 2013	Budget 2014
Rémunération et cotisations de l'employeur	10 979,4	9 744,6	13 647,7	14 226,1
Transport et communication	374,5	247,6	291,2	291,2
Services professionnels	822,0	882,6	811,7	811,7
Services techniques et autres	133,3	106,9	127,9	127,9
Location, entretien et réparation	5 111,4	5 645,5	7 330,9	7 163,2
Biens non durables	337,3	28,4	1 881,2	1 123,4
Biens durables	881,2	3 612,9	3 370,6	1 621,6
Frais de financement	-	-	-	-
Contributions à des organismes	1 071,9	433,0	515,5	515,5
Autres objets	26,6	(273,0)	(273,0)	(299,7)
Financement	-	-	-	-
Total	19 737,6	20 428,5	27 703,7	25 580,9

Direction des stratégies et des transactions immobilières

Dépenses – évolution budgétaire 2013

(en milliers de dollars)

	Conseil municipal	Conseil d'agglomération	Total
Budget original 2013	27 186,5	938,9	28 125,4
	-	-	-
Mise en œuvre du plan d'économie d'énergie et réorganisation des activités immobilières	(692,8)	-	(692,8)
Report du budget 2012 de la subvention pour projet d'efficacité énergétique	252,9	-	252,9
Transfert de ressources en lien avec les réorganisations des services des Finances et du Capital humain	(470,7)	-	(470,7)
Soutien financier à l'organisme Fondation du Dr. Julien-Réfection Chalet du parc Ovilla-Pelletier	750,0	-	750,0
Budget temporaire pour les frais d'exploitation du 4000 Saint-Patrick pour la cour de service Eadie	142,0	-	142,0
Frais d'exploitation relatifs au terrain de l'hippodrome de Montréal	77,0	-	77,0
	-	-	-
Budget modifié 2013	27 244,9	938,9	28 183,8
Prévisions 2013	27 844,9	938,9	28 783,8
Surplus (déficit)	(600,0)	-	-
<u>Explications des principaux écarts</u>			
Coût des propriétés destinées à la revente - ventes supérieures aux prévisions	(600,0)	-	(600,0)
	(600,0)	-	(600,0)

Direction des stratégies et des transactions immobilières

Revenus – évolution budgétaire 2013

(en milliers de dollars)

	Conseil municipal	Conseil d'agglomération	Total
Budget original 2013	20 318,6	-	20 318,6
Subvention pour programme d'économie d'énergie	282,9	-	282,9
	-	-	-
Budget modifié 2013	20 601,5	-	20 601,5
Prévisions 2013	22 462,1	-	22 462,1
Surplus (déficit)	1 860,6	-	1 860,6
<u>Explications des principaux écarts</u>			
Surplus dans les propriétés destinées à des fins de revente	713,8		713,8
Encaissement d'un crédit supplémentaire relatif à l'édifice Chaussegros-de-Léry	217,0		217,0
Revenus pour les stationnements extérieurs près de l'édifice Brennan	116,8		116,8
Ajustement récurrent du loyer relatif à Six Flags (La Ronde)	813,0		813,0
	1 860,6	-	1 860,6

Direction des stratégies et des transactions immobilières

Dépenses – évolution budgétaire 2013 – Budget 2014

(en milliers de dollars)

	Conseil municipal	Conseil d'agglomération	Total
Prévisions 2013 (inscrit dans le tableau Évolution dépenses 2013)	27 844,9	938,9	28 783,8
Prévisions 2013 redressées	27 844,9	938,9	28 783,8
Budget 2014	24 727,0	853,9	25 580,9
Variation	(3 117,9)	(85,0)	(3 202,9)
<u>Explications des principaux écarts</u>			
Soutien financier à l'organisme Fondation du Dr. Julien - Réfection chalet du Parc Ovila Pelletier	(750,0)	-	(750,0)
Ajustements salariaux de 2014	741,3	-	741,3
Retrait des budgets en lien avec la nouvelle ristourne de TVQ de 62,8 %	(199,9)	-	(199,9)
Réduction du coût des propriétés destinées à la revente (incluant l'écart de 2013)	(2 321,2)	-	(2 321,2)
Réduction de 5 % de la rémunération	(748,8)	-	(748,8)
Ajustement pour refléter les dépenses relatives à l'agglomération	85,0	(85,0)	-
Divers	75,7	-	75,7
	-		-
	(3 117,9)	(85,0)	(3 202,9)

Direction des stratégies et des transactions immobilières

Revenus – évolution budgétaire 2013 – Budget 2014

(en milliers de dollars)

	Conseil municipal	Conseil d'agglomération	Total
Prévisions 2013 (inscrit dans le tableau Évolution revenus 2013)	22 462,1	-	22 462,1
Prévisions 2013 redressées	22 462,1	-	22 462,1
Budget 2014	20 814,3	-	20 814,3
Variation	(1 647,8)	-	(1 647,8)
<u>Explications des principaux écarts</u>			
Surplus de 2013 dans les propriétés destinées à des fins de revente	(713,8)	-	(713,8)
Fin de la ristourne prévue au bail de l'édifice Chaussegros-de-Léry	(403,9)	-	(403,9)
Revenus pour les stationnements extérieurs près de l'édifice Brennan	(116,8)	-	(116,8)
Subvention pour programme d'économie d'énergie	(282,9)	-	(282,9)
Divers	(130,4)	-	(130,4)
	(1 647,8)	-	(1 647,8)

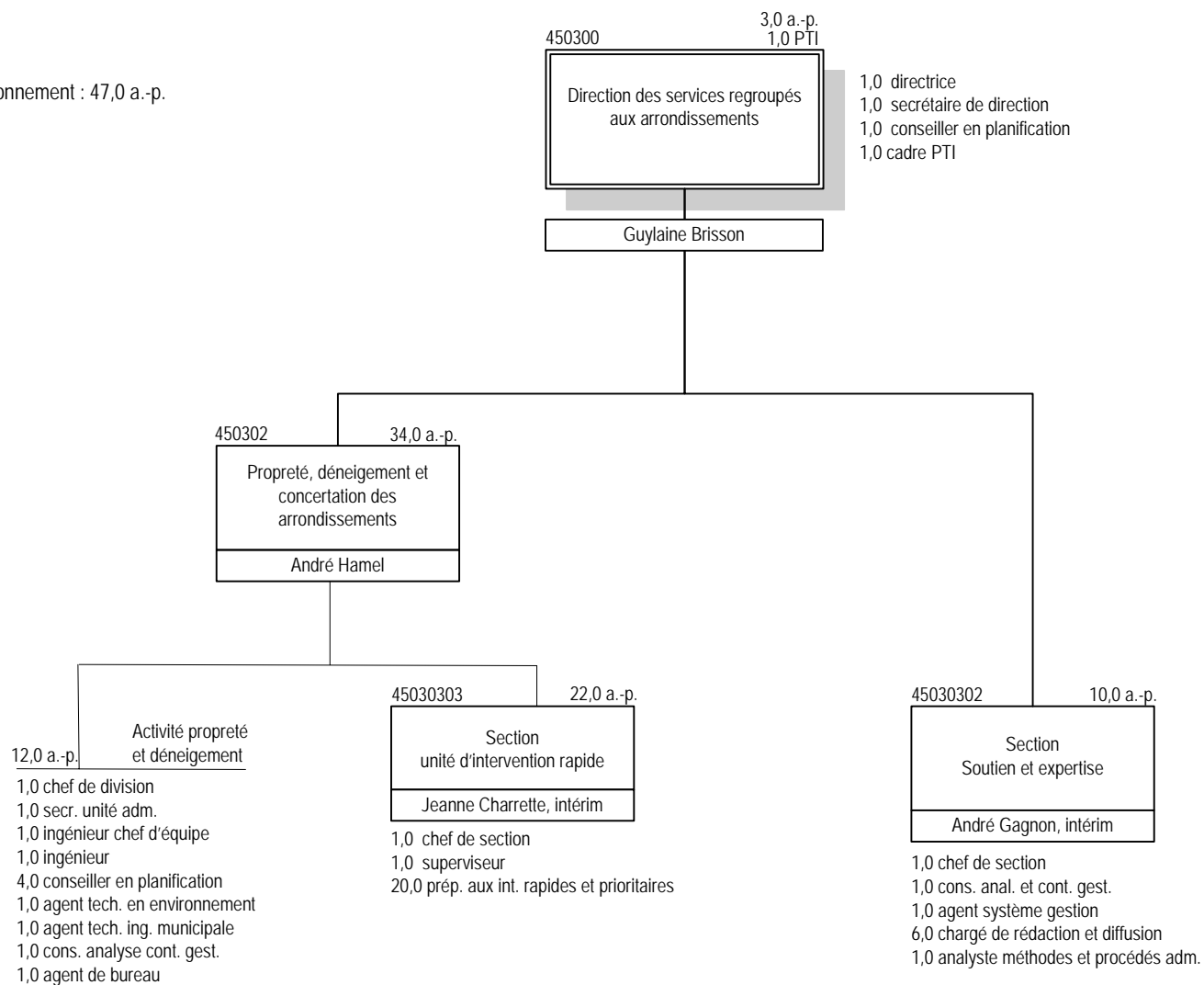
DÉTAILS DES PRÉVISIONS BUDGÉTAIRES 2013

Direction des services regroupés aux arrondissements

Organigramme

Direction des services regroupés aux arrondissements

Total : 48,0 a.-p.
 Budget de fonctionnement : 47,0 a.-p.
 PTI : 1,0 a.-p.



MISSION

Direction des services regroupés aux arrondissements

Assurer aux arrondissements et aux services corporatifs, le pilotage de projets corporatifs et d'activités de soutien aux opérations, notamment de nature travaux publics, par des approches de concertation et de services conseils.

PRINCIPALES RÉALISATIONS 2013

Direction des services regroupés aux arrondissements

Division propreté, déneigement et concertation des arrondissements

Propreté

- Mobilisation citoyenne, avec plus de 18 000 participants aux 450 corvées de propreté, soit l'équivalent de 72 000 heures de bénévolat (croissance du nombre de participants de 50 % par rapport à 2012).
- Prévention graffitis - réalisation de 29 murales. Le financement des projets a été supporté par des contributions des partenaires et par la Ville. Depuis la création du programme, 68 murales ont été réalisées.
- Brigades estivales d'accroissement de la propreté (160 personnes).

Déneigement

- Mise à niveau du plan stratégique de déneigement et rencontre des partenaires impliqués.
- Révision globale des besoins en termes de développement des sites de disposition de neige.
- Poursuite des investissements relatifs à l'amélioration et au développement des sites de disposition de neige.
- Participation au développement du nouveau système de contrôle et de suivi des opérations de chargement de neige (SIT_NEIGE).
- Participation active au comité en lien avec le déneigement et le financement des arrondissements.

PRINCIPALES RÉALISATIONS 2013

Direction des services regroupés aux arrondissements

Gestion animalière

- Prospection de terrains afin de construire le nouveau centre de services animaliers.
- Travailler conjointement avec la Direction des grands parcs afin de développer et promouvoir le projet intégré du parc Angrignon.
- Faire la promotion d'activités animalières (cliniques d'adoption, cliniques de micropuçage, aires d'exercices, enregistrement des animaux, etc.).
- Négociation avec un OBNL dans le but de prendre en charge l'aspect humanitaire dans le nouveau modèle de gestion animalière.

Agrile du frêne

- Gérer administrativement le contrat de collecte des branches en lien avec la problématique de l'agrile du frêne.
- Bâtir un historique fiable sur l'utilisation du service de collecte en arrondissement.

Unité des interventions rapides et prioritaires

- Révision et amélioration des processus opérationnels en lien avec des situations météorologiques exceptionnelles.
- Réaménagement des horaires de travail afin d'optimiser les ressources, de faire une meilleure couverture des besoins et d'améliorer la qualité du service.
- Analyse de l'activité reliée au remorquage des véhicules en période de chargement de neige.

PRINCIPALES RÉALISATIONS 2013

Direction des services regroupés aux arrondissements

Expertise et soutien 311

- Maintien des niveaux de services conformes aux normes de rendement.

La norme atteinte cette année se situe entre 75 % et 79 %. D'importants efforts, méritant d'être soulignés, ont été faits en termes de concertation :

- Planification concertée des vacances estivales du personnel en arrondissement;
 - Interventions lors de situations exceptionnelles affectant le service au 311 (Plateforme téléphonique, GDC, Banque d'information 311);
 - Accroissement de l'entraide interunités et du prêt de personnel.
- Amélioration de la qualité de la réponse téléphonique du 311 dans un modèle d'affaires décentralisé. Les démarches suivantes ont communément visé l'amélioration de la qualité de la réponse téléphonique :
 - Actualisation du *Plan d'action 2013* de la Table des répondants dont quatre actions sur huit ont été réalisées en cours d'année;
 - Conception et distribution d'un *Tableau de bord des collectes* destiné aux arrondissements;
 - Suivis et rappels lors de l'animation de la démarche d'amélioration continue de la Table des répondants et du Comité de suivi du RAM;
 - Interventions auprès du Capital humain, des Finances et du STI dans le but d'améliorer et simplifier les processus touchant directement les citoyens.
 - Uniformisation des modes de gestion des points de services en arrondissement :
 - Dépôt d'un cadre normatif de gestion de la téléphonie.

PRINCIPAUX OBJECTIFS 2014

Direction des services regroupés aux arrondissements

Division propreté, déneigement et concertation des arrondissements

Propreté

- Poursuite du programme de la propreté en concertation avec les 19 arrondissements et les services corporatifs concernés en fonction du programme propreté 2011-2015.
- Compléter l'harmonisation de la réglementation sur la propreté pour l'ensemble des 19 arrondissements (5 arrondissements à compléter).
- Réalisation de la cinquième édition de la grande campagne de propreté et soutenir la mobilisation des citoyens pour la participation aux corvées (objectif : 20 000 participants).

Déneigement

- Revoir l'ensemble du plan stratégique de déneigement et valider les orientations en termes de gouvernance (consultations, normes, priorité des activités, etc.).
- Faire valider et mettre en place les recommandations en lien avec la stratégie de développement des sites de disposition de neige.
- Gérer le développement du nouveau système de contrôle et de suivi des opérations de chargement de neige (SIT_NEIGE).
- Participation au développement du nouveau système de contrôle des heures de conduite et de repos des chauffeurs de véhicules lourds.
- Contribuer au développement et à l'implantation de projets technologiques en matière de déneigement.

PRINCIPAUX OBJECTIFS 2014

Direction des services regroupés aux arrondissements

Gestion animalière

- Participer, avec les professionnels, à l'élaboration des plans du futur centre de services animaliers.
- Faire la promotion des bonnes pratiques en matière de gestion animalière (cliniques d'adoption, cliniques de micropuçage, aires d'exercices, enregistrement des animaux, etc.).
- Convenir d'une entente avec un OBNL qui agira comme opérateur du nouveau centre de services animaliers.
- Travailler au développement du nouveau système d'enregistrement et de vente de médaillons pour les chiens et les chats.

Agrile du frêne

- Gérer, de façon optimale, l'activité de collecte de branches pour les arrondissements.
- Revoir le processus de gestion du contrat de collecte des branches et le rôle des intervenants dans le dossier.

Unité des interventions rapides et prioritaires

- Développement de l'offre de service dans le but de desservir l'ensemble des arrondissements (12 arrondissements sont déjà desservis par l'UIRP).
- Intégrer, dans les opérations de soutien, l'implantation du nouveau système évolué de radiocommunication de l'agglomération de Montréal (SÉRAM).
- Révision et bonification de l'activité Info-Remorquage.

PRINCIPAUX OBJECTIFS 2014

Direction des services regroupés aux arrondissements

Expertise et soutien 311

- Révision des modalités de la gouvernance et des indicateurs de rendement du 311 en conformité avec le modèle organisationnel, la portée de gestion et l'organisation du travail du Réseau Accès Montréal.
-
- Implantation du compte Twitter 311 de manière intégrée à l'offre de services aux citoyens de la Ville.
- Resserrement des délais de mises à jour Info-Collectes de concert avec le STI.
- Ajustement de la Banque d'information 311 dans le cadre de la «ville intelligente».

Direction des services regroupés aux arrondissements

Sommaire

Dépenses par activités

(en milliers de dollars)

	Conseil municipal				Conseil d'agglomération				Total			
	Réel Comparatif 2012	Budget Comparatif 2012	Budget Comparatif 2013	Budget 2014	Réel Comparatif 2012	Budget Comparatif 2012	Budget Comparatif 2013	Budget 2014	Réel Comparatif 2012	Budget Comparatif 2012	Budget Comparatif 2013	Budget 2014
Administration générale												
Gestion financière et administrative	449,6	558,8	1 540,2	1 244,0	0,0	0,0	0,0	0,0	449,6	558,8	1 540,2	1 244,0
Autres	2 401,5	2 896,7	3 134,0	3 275,8	0,0	0,0	0,0	0,0	2 401,5	2 896,7	3 134,0	3 275,8
Transport												
Voirie municipale	582,6	704,3	678,6	608,5	0,0	0,0	0,0	0,0	582,6	704,3	678,6	608,5
Enlèvement de la neige	2 548,9	2 909,5	2 799,5	2 594,8	0,0	0,0	0,0	0,0	2 548,9	2 909,5	2 799,5	2 594,8
Total	5 982,5	7 069,3	8 152,3	7 723,1	0,0	0,0	0,0	0,0	5 982,5	7 069,3	8 152,3	7 723,1

Direction des services regroupés aux arrondissements

Sommaire

Principaux écarts – volet des dépenses

(en années-personnes et en milliers de dollars)

	a-p.	Conseil municipal	Conseil d'agglomération	Total
Comparatif 2013	49,7	8 152,3	-	8 152,3
Ajustements salariaux		115,8		115,8
Retrait du budget en lien avec la nouvelle ristourne de TVQ de 62,8 %		(74,5)		(74,5)
Réorganisation des activités	(2,7)	(188,0)		(188,0)
Réduction de 5 % de la rémunération		(226,7)		(226,7)
Divers		(55,9)		(55,9)
Variation totale	(2,7)	(429,3)	-	(429,3)
Budget 2014	47,0	7 723,1	-	7 723,1

Direction des services regroupés aux arrondissements

Sommaire

Revenus par activités

(en milliers de dollars)

	Conseil municipal				Conseil d'agglomération				Total			
	Réel Comparatif 2012	Budget Comparatif 2012	Budget Comparatif 2013	Budget 2014	Réel Comparatif 2012	Budget Comparatif 2012	Budget Comparatif 2013	Budget 2014	Réel Comparatif 2012	Budget Comparatif 2012	Budget Comparatif 2013	Budget 2014
Administration générale												
Gestion financière et administrative	3,6	0,0	0,0	0,0	0,0	0,0	0,0	0,0	3,6	-	-	-
Évaluation	2,1	0,0	0,0	0,0	0,0	0,0	0,0	0,0	2,1	-	-	-
Autres	70,0	0,0	0,0	0,0	0,0	0,0	0,0	0,0	70,0	-	-	-
Total	75,7	0,0	0,0	0,0	0,0	0,0	0,0	0,0	75,7	-	-	-

Direction des services regroupés aux arrondissements

Sommaire

Principaux écarts – volets des revenus

(en milliers de dollars)

	Conseil municipal	Conseil d'agglomération	Total
Comparatif 2013	-	-	-
Variation totale	-	-	-
Budget 2014	-	-	-

Direction des services regroupés aux arrondissements

Sommaire

Revenus et dépenses par compétences et dépenses par catégories d'emplois

Revenus et dépenses par compétences

(en milliers de dollars)

	Revenus				Dépenses			
	Réel Comparatif 2012	Budget Comparatif 2012	Budget Comparatif 2013	Budget 2014	Réel Comparatif 2012	Budget Comparatif 2012	Budget Comparatif 2013	Budget 2014
Conseil municipal	75,7	0,0	0,0	0,0	5 982,5	7 069,3	8 152,3	7 723,1
Conseil d'agglomération	0,0	0,0	0,0	0,0	0,0	0,0	0,0	0,0
Total	75,7	-	-	-	5 982,5	7 069,3	8 152,3	7 723,1

Dépenses par catégories d'emplois

(en milliers de dollars et en années-personnes)

	\$			Années-personnes		
	Budget Comparatif 2012	Budget Comparatif 2013	Budget 2014	Budget Comparatif 2012	Budget Comparatif 2013	Budget 2014
Rémunération et cotisations de l'employeur						
Élus	-	-	-	-	-	-
Cadres et contremaîtres	954,1	835,7	675,2	7,0	6,0	5,0
Cols blancs	2 078,6	2 394,1	2 577,9	32,7	33,7	32,0
Professionnels	863,6	1 126,4	1 044,6	9,0	10,0	10,0
Policiers	-	-	-	-	-	-
Pompiers	-	-	-	-	-	-
Préposés aux traverses d'écoliers	-	-	-	-	-	-
Cols bleus	81,8	83,5	-	-	-	-
Ajustement comparatif	-	-	-	-	-	-
Total	3 978,1	4 439,7	4 297,7	48,7	49,7	47,0

Direction des services regroupés aux arrondissements

Sommaire

Revenus et dépenses par objets

Revenus par principaux objets

(en milliers de dollars)

	Réel Comparatif 2012	Budget Comparatif 2012	Budget Comparatif 2013	Budget 2014
Taxes	-	-	-	-
Paiements tenant lieu de taxes	-	-	-	-
Services rendus aux organismes municipaux	-	-	-	-
Autres services rendus	5,7	-	-	-
Autres revenus	70,0	-	-	-
Transferts	-	-	-	-
Total	75,7	-	-	-

Dépenses par objets

(en milliers de dollars)

	Réel Comparatif 2012	Budget Comparatif 2012	Budget Comparatif 2013	Budget 2014
Rémunération et cotisations de l'employeur	3 143,7	3 978,1	4 439,7	4 297,7
Transport et communication	664,5	305,6	259,9	253,9
Services professionnels	270,5	328,0	328,0	328,0
Services techniques et autres	499,3	1 476,7	1 657,9	1 501,2
Location, entretien et réparation	1 068,6	792,4	888,9	835,9
Biens non durables	107,8	186,0	575,4	503,9
Biens durables	14,1	2,5	2,5	2,5
Frais de financement	-	-	-	-
Contributions à des organismes	214,0	-	-	-
Autres objets	-	-	-	-
Financement	-	-	-	-
Total	5 982,5	7 069,3	8 152,3	7 723,1

Direction des services regroupés aux arrondissements

Dépenses – évolution budgétaire 2013

(en milliers de dollars)

	Conseil municipal	Conseil d'agglomération	Total
Budget original 2013	8 245,6	-	8 245,6
Collecte et déchiquetage de branches -agrile du frêne	413,9	-	413,9
Regroupement des activités de soutien en communication	(93,3)	-	(93,3)
Plan d'intervention 2013 en propreté	508,9	-	508,9
	-	-	-
Budget modifié 2013	9 075,1	-	9 075,1
Prévisions 2013	8 689,3	-	8 689,3
Surplus (déficit)	385,8	-	385,8
<u>Explications des principaux écarts</u>			
Non comblement de postes et écarts salariaux	185,8	-	185,8
Délai dans le dossier de la gestion animale	200,0	-	200,0
	385,8	-	385,8

Revenus – évolution budgétaire 2013

(en milliers de dollars)

	Conseil municipal	Conseil d'agglomération	Total
Budget original 2013	-	-	-
Budget modifié 2013	-	-	-
Prévisions 2013	-	-	-
Surplus (déficit)	-	-	-
<u>Explications des principaux écarts</u>			
	-	-	-

Direction des services regroupés aux arrondissements

Dépenses – évolution budgétaire 2013 – Budget 2014

(en milliers de dollars)

	Conseil municipal	Conseil d'agglomération	Total
Prévisions 2013 (inscrit dans le tableau Évolution dépenses 2013)	8 689,3	-	8 689,3
Prévisions 2013 redressées	8 689,3	-	8 689,3
Budget 2014	7 723,1	-	7 723,1
Variation	(966,2)	-	(966,2)
<u>Explications des principaux écarts</u>			
Collecte et déchetage de branches-agrile du frêne (budget obtenu à l'octroi du contrat)	(413,9)	-	(413,9)
Plan d'intervention 2013 en propreté (budget obtenu lors de l'autorisation des plans d'action locaux)	(508,9)	-	(508,9)
Réduction de 5 % de la rémunération	(226,7)	-	(226,7)
Délai dans le dossier de la gestion animalière en 2013	200,0	-	200,0
Divers	(16,7)	-	(16,7)
	(966,2)	-	(966,2)

Direction des services regroupés aux arrondissements

Revenus – évolution budgétaire 2013 – Budget 2014

(en milliers de dollars)

	Conseil municipal	Conseil d'agglomération	Total
Prévisions 2013 (inscrit dans le tableau Évolution revenus 2013)	-	-	-
Prévisions 2013 redressées	-	-	-
Budget 2014	-	-	-
Variation	-	-	-
<u>Explications des principaux écarts</u>			
	-	-	-

Document préparé par la direction principale
Service de la concertation des arrondissements et des ressources matérielles

Personne-ressource :

Mme Anne Poirier
Adjoint au directeur principal
Service de la concertation des arrondissements et des ressources matérielles
(514) 872-0613

Janvier 2014