
SERVICE DES INFRASTRUCTURES, DU TRANSPORT ET DE L'ENVIRONNEMENT

Cahier budgétaire

Étude du budget 2014 à la Commission sur les finances et l'administration

Février 2014

Montréal 

Service des infrastructures, du transport et de l'environnement

Table des matières

I – Profil des prévisions budgétaires 2013 du Service des infrastructures, du transport et de l'environnement

▪ Organigramme du Service	1
▪ Mission du Service	2
▪ Principales réalisations 2013	3
▪ Principaux objectifs 2014.....	5

II – Sommaire des prévisions budgétaires 2014 par activités

▪ Dépenses par activités	7
▪ Principaux écarts – volet des dépenses.....	8
▪ Revenus par activités	9
▪ Principaux écarts – volet des revenus	10
▪ Revenus et dépenses par compétences et dépenses par catégories d'emplois.....	11
▪ Revenus et dépenses par objets	12
▪ Dépenses – évolution budgétaire 2013.....	13
▪ Revenus – évolution budgétaire 2013.....	15
▪ Dépenses – évolution budgétaire 2013 – Budget de 2014.....	16
▪ Revenus – évolution budgétaire 2013 – Budget de 2014.....	18

Service des infrastructures, du transport et de l'environnement

Table des matières (suite)

III– Détails des prévisions budgétaires 2014 par direction

- Direction du Service
 - Organigramme 23
 - Dépenses par activités 24
 - Principaux écarts – volet des dépenses 25
 - Revenus et dépenses par compétences et dépenses par catégories d'emplois 26
 - Dépenses par objets 27
 - Dépenses – évolution budgétaire 2013 28
 - Dépenses – évolution budgétaire 2013 – Budget de 2014 29

Service des infrastructures, du transport et de l'environnement

Table des matières (suite)

III– Détails des prévisions budgétaires 2014 par direction (suite)

- Direction des infrastructures
 - Organigramme 31
 - Mission..... 32
 - Principales réalisations 2013..... 33
 - Principaux objectifs 2014 35
 - Dépenses par activités..... 36
 - Principaux écarts – volet des dépenses 37
 - Revenus par activités..... 38
 - Principaux écarts – volet des revenus 39
 - Revenus et dépenses par compétences et dépenses par catégories d'emplois 40
 - Revenus et dépenses par objets 41
 - Dépenses – évolution budgétaire 2013 42
 - Revenus – évolution budgétaire 2013 43
 - Dépenses – évolution budgétaire 2013 – Budget de 2014 44
 - Revenus – évolution budgétaire 2013 – Budget de 2014 45

Service des infrastructures, du transport et de l'environnement

Table des matières (suite)

III – Détails des prévisions budgétaires 2013 par direction (suite)

- Direction des transports
 - Organigramme 49
 - Mission..... 50
 - Principales réalisations 2013..... 51
 - Principaux objectifs 2014 56
 - Dépenses par activités 59
 - Principaux écarts – volet des dépenses 60
 - Revenus par activités..... 61
 - Revenus et dépenses par compétences et dépenses par catégories d'emplois 62
 - Revenus et dépenses par objets 63
 - Dépenses – évolution budgétaire 2013 64
 - Revenus – évolution budgétaire 2013 65
 - Dépenses – évolution budgétaire 2013 – Budget de 2014 66
 - Revenus – évolution budgétaire 2013 – Budget de 2014 67

Service des infrastructures, du transport et de l'environnement

Table des matières (suite)

III – Détails des prévisions budgétaires 2014 par direction (suite)

- Direction de l'environnement
 - Organigramme 71
 - Mission..... 72
 - Principales réalisations 2013..... 73
 - Principaux objectifs 2014 77
 - Dépenses par activités 79
 - Principaux écarts – volet des dépenses 80
 - Revenus par activités 81
 - Principaux écarts – volet des revenus 82
 - Revenus et dépenses par compétences et dépenses par catégories d'emplois 83
 - Revenus et dépenses par objets 84
 - Dépenses – évolution budgétaire 2013 85
 - Revenus – évolution budgétaire 2013 86
 - Dépenses – évolution budgétaire 2013 – Budget de 2014 87
 - Revenus – évolution budgétaire 2013 – Budget de 2014 88

IV – Index des sigles, des acronymes et des abréviations

- Index..... 89

PROFILS DES PRÉVISIONS BUDGÉTAIRES 2014
Service des infrastructures, du transport et de l'environnement

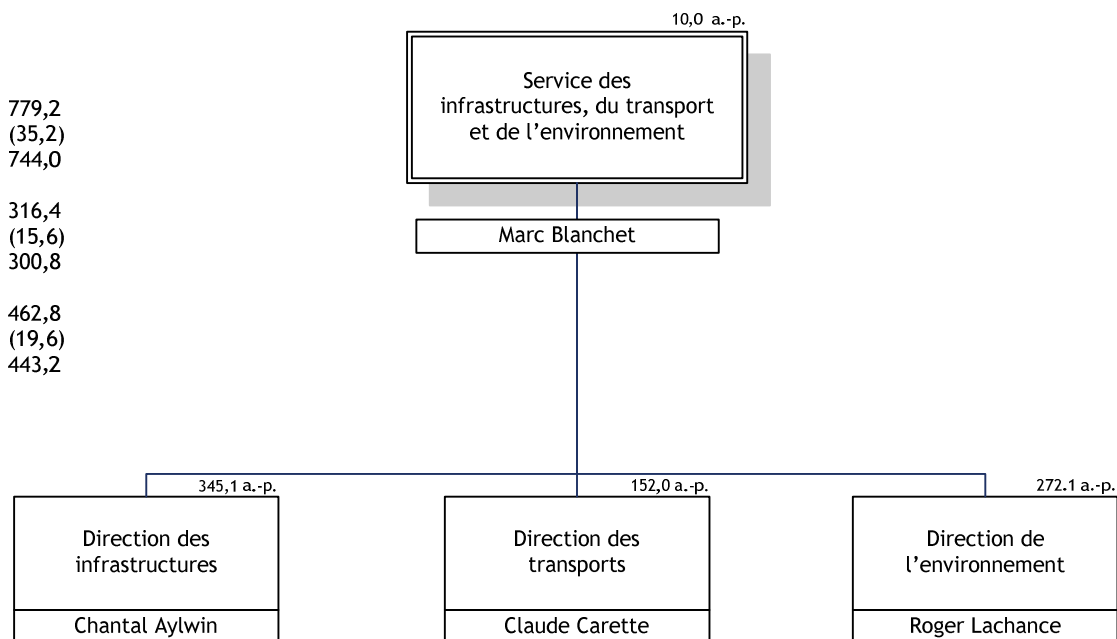
Organigramme

Service des infrastructures, du transport et de l'environnement

Total a.p. : 779,2
Réduction de 5% : (35,2)
Total a.p. présenté : 744,0

PTI : 316,4
Réduction de 5% : (15,6)
PTI a.p. présenté : 300,8

Budget de fonctionnement ; 462,8
Réduction de 5% : (19,6)
Budget fonct. A.p. présenté : 443,2



MISSION

Service des infrastructures, du transport et de l'environnement

Section 1.01 Le Service des infrastructures, du transport et de l'environnement (SITE) a pour mission de gérer le maintien, l'efficacité et le développement des infrastructures et des réseaux de transport ainsi que l'amélioration de la qualité de l'environnement pour les résidents de l'île de Montréal.

PRINCIPALES RÉALISATIONS 2013

Service des infrastructures, du transport et de l'environnement

OBJECTIFS

- Réviser les processus décisionnels et opérationnels, entre autres, en regroupant sous une même unité tous les grands projets de transport
- Accroître et améliorer le suivi de la planification qualitative et quantitative des travaux sur le domaine public
- Accroître et améliorer le suivi de l'évolution des projets en cours de réalisation
- Assurer une imputabilité accrue des ressources externes
- Sécuriser la progression du paiement des dépenses au comptant en pérennisant la taxe progressive dédiée à la voirie et mettre en place, à l'instar du Service de l'eau, un Fonds de la voirie permettant d'assurer un financement soutenu et une gestion financière responsable
- Gérer les situations particulières sur le réseau / Collaboration et concertation Ville – ministère des Transports du Québec (MTQ).
- Procéder à la reconstruction, à la réfection et à la réhabilitation de chaussées et de trottoirs

RÉALISATIONS

- Complété
- La planification des travaux 2014 a été complétée. La planification des travaux 2015 est presque complétée.
- La surveillance sur les chantiers a été augmentée. Certains processus de suivi ont été révisés.
- Le contrôle de la qualité sur les chantiers s'est poursuivi. Plus de 140 mandats ont été donnés.
- À poursuivre en 2014.
- 3 comités de bon voisinage Henri-Bourassa/Pie IX, des Pins et Notre-Dame. Rencontres dorénavant statutaires entre la haute direction de la Ville et celles des partenaires
- 40 km du Programme de réfection du réseau routier local a été complété alors que 20 km du Programme de réfection des rues collectrices a été complété.

PRINCIPALES RÉALISATIONS 2013

Service des infrastructures, du transport et de l'environnement

OBJECTIFS

- Réaliser les travaux de réaménagement du carrefour Henri-Bourassa / Pie-IX et intégration ultérieure des infrastructures (voies réservées centrales du système rapide par bus SRB Pie-IX')

- Poursuivre la réalisation du Plan directeur de gestion des matières résiduelles (PDGMR), plus particulièrement la mise en place d'infrastructures de traitement des matières organiques, étendre le réseau des écocentres et convenir d'une entente avec les gouvernements fédéral et provincial pour le financement des centres de traitement des matières organiques (CTMO)

RÉALISATIONS

- La deuxième phase de cet important chantier a été réalisée à l'intérieur des budgets et des échéanciers.

- Confirmation et changement de zonage des sites pour l'implantation des centres de traitement des matières résiduelles. Acquisition des terrains pour le site Ouest : avis d'expropriation signifié et indemnité provisionnelle versée. Avis de transfert à venir. Mandat d'accompagnement octroyé et nouvelle orientation donnée pour trouver un site alternatif au site NORD.

PRINCIPAUX OBJECTIFS 2014

Service des infrastructures, du transport et de l'environnement

- Réalisation de travaux totalisant des investissements de 150 M\$
- Poursuivre le projet SRB Pie-IX – Signature d'une entente Ville / Agence métropolitaine du transport (AMT), mise sur pied du bureau de projet Ville / AMT, réalisation des études complémentaires, amorce des plans et devis
- Réinitier le projet Cavendish – Adoption d'un concept final et amorce des plans et devis en phase I
- Poursuivre le projet Bonaventure – Plan d'intégration d'art public, concept d'aménagement et travaux d'infrastructures sous-terraines
- Poursuivre le programme de modernisation des feux de circulation. Mise à jour de 165 feux de circulation, 50 nouveaux feux de circulation pour piétons et 50 nouveaux feux sonores de circulation
- Poursuivre la mise en œuvre du plan stratégique des systèmes de transport intelligent et implanter des mesures préférentielles pour autobus
- Compléter les travaux de parachèvement du boulevard Maurice-Duplessis (gare Rivière-des-Prairies) et d'accès aux autres gares
- Effectuer le bilan du Plan directeur de gestion des matières résiduelles (PDGMR) 2010-2014 et amorcer la planification du prochain plan
- Identifier et confirmer un site alternatif au site NORD pour l'implantation d'un centre de compostage et poursuivre la préparation des cahiers des charges en vue du lancement d'appel d'offres au début de 2015

SOMMAIRE DES PRÉVISIONS BUDGÉTAIRES 2014
Par activités

Service des infrastructures, du transport et de l'environnement

Sommaire

Dépenses par activités

(en milliers de dollars)

	Conseil municipal				Conseil d'agglomération				Total			
	Réel Comparatif 2012	Budget Comparatif 2012	Budget Comparatif 2013	Budget 2014	Réel Comparatif 2012	Budget Comparatif 2012	Budget Comparatif 2013	Budget 2014	Réel Comparatif 2012	Budget Comparatif 2012	Budget Comparatif 2013	Budget 2014
Administration générale												
Conseil municipal	22,1	-	-	-	12,8	-	-	-	34,8	-	-	-
Autres	(144,7)	(0,2)	-	(0,2)	421,4	0,2	-	0,2	276,7	-	-	-
Transport												
Voirie municipale	14 133,3	14 750,4	16 263,4	18 312,5	1 371,8	1 205,8	1 989,3	1 431,0	15 505,1	15 956,1	18 252,7	19 743,5
Éclairage des rues	6 475,5	6 776,5	6 931,2	6 804,8	-	-	-	63,2	6 475,5	6 776,5	6 931,2	6 868,0
Circulation et stationnement	1 831,4	1 852,6	1 852,6	1 852,6	-	-	-	-	1 831,4	1 852,6	1 852,6	1 852,6
Autres	188,7	206,1	3 980,1	3 535,0	6 556,4	8 374,0	5 319,4	4 270,3	6 745,0	8 580,1	9 299,5	7 805,3
Hygiène du milieu												
Approvisionnement et traitement de l'eau potable	562,1	465,1	284,7	-	2 178,1	2 213,3	2 758,4	2 650,8	2 740,2	2 678,5	3 043,1	2 650,8
Réseau de distribution de l'eau potable	1 428,2	1 381,8	1 148,7	1 670,2	755,6	780,8	1 238,8	1 443,8	2 183,8	2 162,6	2 387,5	3 114,0
Traitement des eaux usées	-	-	-	-	1 848,7	1 765,0	1 887,3	1 990,2	1 848,7	1 765,0	1 887,3	1 990,2
Réseaux d'égout	135,3	140,3	296,7	294,7	2 508,5	2 672,7	3 033,5	2 985,6	2 643,9	2 813,0	3 330,2	3 280,3
Déchets domestiques et assimilés	-	-	-	-	43 841,4	47 859,5	47 874,3	42 082,9	43 841,4	47 859,5	47 874,3	42 082,9
Matières recyclables et autres	1 043,9	5 288,1	92,3	7,5	21 499,3	22 416,7	21 457,0	21 921,0	22 543,2	27 704,8	21 549,3	21 928,5
Protection de l'environnement	(31,6)	1 182,9	1 294,7	1 309,1	6 553,9	7 689,0	8 355,1	8 125,7	6 522,3	8 871,9	9 649,8	9 434,8
Autres	426,6	405,2	423,6	408,8	-	-	-	-	426,6	405,2	423,6	408,8
Santé et bien-être												
Inspection des aliments	-	-	-	-	3 931,7	4 482,4	4 739,7	4 552,9	3 931,7	4 482,4	4 739,7	4 552,9
Aménagement, urbanisme et développement												
Autres	1 372,6	1 166,1	1 116,6	1 243,6	1 067,4	1 039,1	1 195,1	185,8	2 439,9	2 205,1	2 311,7	1 429,4
Loisirs et culture												
Parcs et terrains de jeux	-	-	-	-	-	-	-	430,0	-	-	-	430,0
Total	27 443,3	33 614,9	33 684,6	35 438,6	92 547,0	100 498,5	99 847,9	92 133,4	119 990,3	134 113,3	133 532,5	127 572,0

Service des infrastructures, du transport et de l'environnement

Sommaire

Principaux écarts – volet des dépenses

(en années-personnes et en milliers de dollars)

	a-p.	Conseil municipal	Conseil d'agglomération	Total
Comparatif 2013	456,5	33 684,6	99 847,9	133 532,5
<u>Ajustements à l'enveloppe hors contraintes</u>				
Rémunération globale - (indexation, statutaire et équité salariale)		420,8	783,4	1 204,2
Ajustement pour la ristourne de la TVQ		(307,1)	(3 824,5)	(4 131,6)
Ajustement de la charge locative - Fonds des immeubles (coût et ristourne de la TVQ)		259,2	(5,3)	253,9
<u>Contraintes récurrentes pour équilibrer le budget</u>				
Récupération de la réduction globale de 21,5 M\$ prévue au budget 2013 et chantier de l'approvisionnement		(315,9)	(1 215,2)	(1 531,1)
Coupages des autres familles de dépenses pour financer la rémunération globale		(407,8)	(771,2)	(1 179,0)
Coupage récurrente de 5% de la masse salariale	(19,6)	(793,1)	(998,8)	(1 791,9)
<u>Demandes additionnelles</u>				
Non-reconduction de l'affectation à la réserve de voirie	(2,0)	(4 867,0)	(783,0)	(5 650,0)
Budget non récurrent pour des travaux non-capitalisables (remplissage du tunnel Wellington)		(3 000,0)		(3 000,0)
Budget récurrent pour les études de faisabilité, gestion des impacts et autres travaux non-capitalisables financés par la taxe de voirie	20,0	4 867,6	667,4	5 535,0
Budget récurrent pour la réfection des structures	8,0	3 465,0		3 465,0
Budget non récurrent pour financer le projet de gestion documentaire, financé par la taxe de voirie		324,0	76,0	400,0
<u>Réaménagements structurels</u>				
Création de postes afin de réaliser la préparation du site du parc CESM en vue des aménagements de parc (1131246004 CG13 0050)	2,4		376,0	376,0
Actualisation des mandats alloués aux équipes techniques et dans les 3 portefeuilles de Grands projets en fonction des mandats prévus - ces postes seront capitalisés en 2014	(14,9)	(771,7)	(445,6)	(1 217,3)
Diminution des redevances de la CSEM pour 2014		(213,3)		(213,3)
Création des postes et modification effectuées pour refléter la nouvelle structure	6,4	27,3	11,3	38,6
Création de postes financés par le Fonds de l'Eau	2,0		274,6	274,6
Abolition de plusieurs postes au CESM selon la projection des activités	(15,6)			-
<u>Réaménagements budgétaires</u>				
Opérations mécanisées pour les nids-de-poule		800,0		800,0
Réaménagement budgétaire au niveau des services techniques et autres familles de dépenses		354,2	(154,3)	199,9
Divers et ajustements des compétences pour refléter la nouvelle ventilation des compétences selon contrats octroyés		1 667,4	(1 667,4)	-
<u>Autres ajustements</u>				
Fonds des immeubles - ajustements de l'occupation		244,4	(37,9)	206,5
Variation totale	(13,3)	1 754,0	(7 714,5)	(5 960,5)
Budget 2014	443,2	35 438,6	92 133,4	127 572,0

Service des infrastructures, du transport et de l'environnement

Sommaire

Revenus par activités

(en milliers de dollars)

	Conseil municipal				Conseil d'agglomération				Total			
	Réel Comparatif 2012	Budget Comparatif 2012	Budget Comparatif 2013	Budget 2014	Réel Comparatif 2012	Budget Comparatif 2012	Budget Comparatif 2013	Budget 2014	Réel Comparatif 2012	Budget Comparatif 2012	Budget Comparatif 2013	Budget 2014
Administration générale												
Autres	-	112,4	112,4	112,4	2,2	-	-	-	2,2	112,4	112,4	112,4
Transport												
Autres	866,5	129,7	129,7	39,3	21,4	102,3	102,3	-	887,9	232,0	232,0	39,3
Hygiène du milieu												
Approvisionnement et traitement de l'eau potable	-	-	-	-	-	140,0	140,0	-	-	140,0	140,0	-
Déchets domestiques et assimilés	15 241,2	-	-	-	-	-	-	-	15 241,2	-	-	-
Matières recyclables et autres	-	16 400,0	15 100,0	15 100,0	1 729,1	939,9	939,9	939,9	1 729,1	17 339,9	16 039,9	16 039,9
Protection de l'environnement	-	50,0	50,0	50,0	3 977,4	3 451,5	3 451,5	3 439,5	3 977,4	3 501,5	3 501,5	3 489,5
Autres	156,2	345,0	345,0	153,0	-	-	-	-	156,2	345,0	345,0	153,0
Santé et bien-être												
Inspection des aliments	-	-	-	-	4 178,0	4 178,0	4 178,0	4 100,0	4 178,0	4 178,0	4 178,0	4 100,0
Aménagement, urbanisme et développement												
Aménagement, urbanisme et zonage	53,5	-	-	-	-	-	-	-	53,5	-	-	-
Loisirs et culture												
Parcs et terrains de jeux	-	-	-	-	-	-	-	1 000,0	-	-	-	1 000,0
Total	16 317,5	17 037,1	15 737,1	15 454,7	9 908,1	8 811,7	8 811,7	9 479,4	26 225,6	25 848,8	24 548,8	24 934,1

Service des infrastructures, du transport et de l'environnement

Sommaire

Principaux écarts – volet des revenus

(en milliers de dollars)

	Conseil municipal	Conseil d'agglomération	Total
Comparatif 2013	15 737,1	8 811,7	24 548,8
Revenu additionnel de l'activité de réception de sols pour les activités de recouvrement au Complexe environnemental de Saint-Michel (CESM) afin de réaliser la préparation du site en vue des aménagements de parc (1131246004 CG13 0050)		1 000,0	1 000,0
Réduction du budget résultant d'un volume d'inspection des eaux des piscines municipales inférieur aux prévisions	(192,0)		(192,0)
Retrait du revenu pour les tests de laboratoire et analyse d'eau potable qui ne sont plus facturés aux arrondissements		(170,0)	(170,0)
Ajustement des frais recouverts pour l'inspection des aliments suite à la nouvelle entente avec le gouvernement du Québec (GDD 1131715001)		(78,0)	(78,0)
Élimination du revenu de la vente des soumissions et des cahiers des charges transférés au système électronique d'appel d'offres (SEAO)	(90,4)	(72,3)	(162,7)
Fin du financement par subvention de la collecte de données sur la qualité de l'air (GDD 1104390001)		(12,0)	(12,0)
Variation totale	(282,4)	667,7	385,3
Budget 2014	15 454,7	9 479,4	24 934,1

Service des infrastructures, du transport et de l'environnement

Sommaire

Revenus et dépenses par compétences et dépenses par catégories d'emplois

(en milliers de dollars)

	Revenus				Dépenses			
	Réel Comparatif 2012	Budget Comparatif 2012	Budget Comparatif 2013	Budget 2014	Réel Comparatif 2012	Budget Comparatif 2012	Budget Comparatif 2013	Budget 2014
Conseil municipal	16 317,5	17 037,1	15 737,1	15 454,7	27 443,3	33 614,9	33 684,6	35 438,6
Conseil d'agglomération	9 908,1	8 811,7	8 811,7	9 479,4	92 547,0	100 498,5	99 847,9	92 133,4
Total	26 225,6	25 848,8	24 548,8	24 934,1	119 990,3	134 113,3	133 532,5	127 572,0

Dépenses par catégories d'emplois

(en milliers de dollars et en années-personnes)

	\$			Années-personnes		
	Budget Comparatif 2012	Budget Comparatif 2013	Budget 2014	Budget Comparatif 2012	Budget Comparatif 2013	Budget 2014
Rémunération et cotisations de l'employeur						
Cadres et contremaitres	4 857,6	5 821,3	5 574,3	35,1	38,6	37,3
Cols blancs	15 050,6	18 362,4	18 370,1	246,8	251,2	255,5
Professionnels	15 481,3	16 598,0	17 095,7	143,6	144,4	155,8
Cols bleus	2 105,3	1 578,6	961,4	31,8	22,3	14,2
Réduction de 5% appliquée au nombre d'années-personnes						(19,6)
Total	37 494,8	42 360,3	42 001,5	457,3	456,5	443,2

Service des infrastructures, du transport et de l'environnement

Sommaire

Revenus et dépenses par objets

(en milliers de dollars)

	Réel Comparatif 2012	Budget Comparatif 2012	Budget Comparatif 2013	Budget 2014
Autres services rendus	6 994,9	1 908,8	6 086,8	5 984,1
Autres revenus	3 517,3	3 300,0	3 300,0	3 800,0
Transferts	15 713,4	20 640,0	15 162,0	15 150,0
Total	26 225,6	25 848,8	24 548,8	24 934,1

Dépenses par objets

(en milliers de dollars)

	Réel Comparatif 2012	Budget Comparatif 2012	Budget Comparatif 2013	Budget 2014
Rémunération et cotisations de l'employeur	42 004,2	37 494,9	42 360,4	42 001,5
Transport et communication	2 096,9	1 846,5	1 791,1	1 721,2
Services professionnels	2 036,4	3 770,7	2 979,8	5 033,7
Services techniques et autres	58 988,8	67 644,9	71 165,1	63 250,9
Location, entretien et réparation	14 140,8	15 975,3	16 426,7	13 290,6
Biens non durables	2 250,5	4 753,4	3 505,1	4 596,1
Biens durables	3 744,9	8 434,4	1 263,9	785,6
Contributions à des organismes	267,2	124,3	154,5	339,5
Autres objets	(5 539,4)	(5 931,1)	(6 114,1)	(3 447,1)
Total	119 990,3	134 113,3	133 532,5	127 572,0

Service des infrastructures, du transport et de l'environnement

Sommaire

Dépenses – évolution budgétaire 2013

(en milliers de dollars)

	Conseil municipal	Conseil d'agglomération	Total
Budget original 2013	35 591,7	100 550,2	136 141,9
Entente relative à la contribution financière des villes de Montréal et Laval relative aux travaux de réfection du pont Viau (GDD 1100541009)	196,3		196,3
Coût de conception du projet de réfection du pont d'étagement Rockland, budget additionnel pour la part de Mont-Royal (GDD 1130541002)	274,9		274,9
Transfert des crédits en provenance du Service de la mise en valeur du territoire résultant de la modifications à la structure de gouvernance des projets d'envergure (GDD 1123423003)	146,3	733,9	880,2
Entente intervenue entre le ministère des Transports du Québec et la Ville de Montréal visant la collaboration en ressources professionnelles municipales dans le cadre du projet Turcot (GDD 1120870005)		233,0	233,0
Report du budget en provenance de la réserve du Fonds de voirie prévu pour les projets: Cavendish-Cavendish, Tramway, Autoroute Ville-Marie, Autoroute 440 et boul. Jacques Bizard	278,8	2 801,3	3 080,1
Mise en œuvre de la nouvelle Politique de signalisation touristique sur le territoire de la Ville de Montréal (GDD 1120779002)	429,0		429,0
Grands projets financement des études admissibles à l'entente de 175M\$ (GDD 1130474001)	496,3	100,0	596,3
Grands projets financement par le fonds de dépenses générales d'administration des études non admissibles à l'entente de 175M\$ (GDD 1130474002)	800,0	100,0	900,0
Transfert de deux postes de chargé de communication du SITE à la Direction des communications (GDD 2123709026)		(205,5)	(205,5)
Virement de crédits de 101,1\$ en provenance du surplus affecté du Fonds Énergie afin de financer la prolongation du poste temporaire d'agent de recherche (GDD 1120273003)	101,3		101,3
Création de postes - aménagement du parc CESM (GDD 1131246004)		98,9	98,9
Report du budget dédié au Programme Climat Municipalités (GDD 1110891001)		987,2	987,2
Transfert budgétaire pour les résidus verts en arrondissements (GDD 1132621000)	(2 019,4)		(2 019,4)
Report du budget additionnel pour l'octroi d'une subvention du Fonds municipal vert pour la réalisation d'actions du Premier plan stratégique de développement durable de la collectivité montréalaise (GDD 1064216003)		242,6	242,6
Réaménagements techniques dans les compétences	202,7	(202,7)	-
Budget modifié 2013	36 497,9	105 438,9	141 936,8
Prévisions 2013	36 668,0	102 684,6	139 352,6
Surplus (déficit)	(170,1)	2 754,3	2 584,2

Service des infrastructures, du transport et de l'environnement

Sommaire

Dépenses – évolution budgétaire 2013

(en milliers de dollars)

	Conseil municipal	Conseil d'agglomération	Total
Surplus (déficit)	(170,1)	2 754,3	2 584,2
<u>Explications des principaux écarts</u>			
Écarts de rémunération (écarts salariaux, postes vacants, capitalisation de la main d'œuvre et hors structures)	(596,1)	731,2	135,1
Dépassement au niveau des autres familles de dépenses dû à la non capitalisation des autres familles de dépenses	(1 163,0)	(337,0)	(1 500,0)
Études et frais non admissibles à l'entente de 175M\$ en lien avec les projets d'envergure mais qui ne sont pas complètement réalisés - Réaménagement rue Papineau entre Crémazie et Louvain et Carrefour Henri-Bourassa/Pie IX (GDD 1130474002)	285,0		285,0
Études reliées aux projets d'envergure admissibles au financement par l'entente de 175M\$ (GDD 1130474001) - Reportées en 2014	384,5	28,0	412,5
Report du budget en provenance de la réserve du Fonds de voirie prévu pour les projets: Cavendish-Cavendish, Tramway, Autoroute Ville-Marie, Autoroute 440 et boul. Jacques Bizard mais qui n'est pas totalement dépensé et reporté en 2014	275,0	1 249,1	1 524,1
Politique de signalisation touristique, très peu de frais encouru en 2013, entente sur 6 ans (GDD 1120779002)	424,0		424,0
Diminution des volumes de déchets - Élimination des CRD et des ordures ménagères, compostage et nombre de transport dans les Écocentres		6 304,1	6 304,1
Affectation à la réserve post fermeture pour le financement de la station d'épuration des eaux de lexiviat au CESM pour le respect d'une nouvelle norme		(5 000,0)	(5 000,0)
Réaménagements techniques	220,5	(221,1)	(0,6)
	(170,1)	2 754,3	2 584,2

Service des infrastructures, du transport et de l'environnement

Sommaire

Revenus – évolution budgétaire 2013

(en milliers de dollars)

	Conseil municipal	Conseil d'agglomération	Total
Budget original 2013	15 737,1	8 811,7	24 548,8
Aide financière du Gouvernement du Québec dans le cadre du programme Climat municipalités (GDD110891001)		987,2	987,2
Aide financière Fonds municipal vert - Développement durable (GDD1064216003)		242,6	242,6
Activités de recouvrement final au Complexe environnemental de Saint-Michel (CESM) afin de réaliser la préparation du site en vue des aménagements du parc (GDD1131246004)		98,9	98,9
Entente relative à la contribution financière des villes de Montréal et Laval relative aux travaux de réfection du pont Viau (GDD 1100541009)	196,3		196,3
Coût de conception du projet de réfection du pont d'étagement Rockland, budget additionnel (GDD 1130541002)	274,9		274,9
Entente intervenue entre le ministère des Transports du Québec et la Ville de Montréal visant la collaboration en ressources professionnelles municipales dans le cadre du projet Turcot (GDD 1120870005)		233,0	233,0
Mise en œuvre de la nouvelle Politique de signalisation touristique sur le territoire de la Ville de Montréal (GDD 1120779002)	429,0	-	429,0
Budget modifié 2013	16 637,3	10 373,4	27 010,7
Prévisions 2013	15 902,0	10 348,4	26 250,4
Surplus (déficit)	(735,3)	(25,0)	(760,3)
<u>Explications des principaux écarts</u>			
Politique de signalisation touristique qui s'étale sur une durée de 6 ans (GDD 1120779002)	(419,0)		(419,0)
Volume d'inspection des eaux des piscines municipales inférieur aux prévisions	(192,0)		(192,0)
Baisse des revenus de redevances sur les matières résiduelles	(200,0)		(200,0)
Revenu pour le prêt d'employés	121,6		121,6
Contribution moins élevée de la réfection du pont Viau étant donné les coûts moindres (GDD 1100541009)	(15,4)		(15,4)
Contribution moins élevées pour la réfection du pont d'étagement Rockland étant donné les coûts moins élevés (GDD 1130541002)	(44,0)		(44,0)
Élimination du revenu de la vente des soumissions et des cahiers des charges transférés au système électronique d'appel d'offres (SEAO)	(90,4)	(72,3)	(162,7)
Facturation de la main d'œuvre interne	69,0		69,0
Paiement reçu pour la gestion des impacts des travaux d'Hydro-Québec intitulés "ligne souterraine de 120kv entre les postes Berri et Notre Dame"	35,8	37,2	73,0
Divers	(0,9)	10,1	9,2
	(735,3)	(25,0)	(760,3)

Service des infrastructures, du transport et de l'environnement

Sommaire

Dépenses – évolution budgétaire 2013 – Budget 2014

<i>(en milliers de dollars)</i>	Conseil municipal	Conseil d'agglomération	Total
Prévisions 2013 (inscrit dans le tableau Évolution dépenses 2013)	36 668,0	102 684,6	139 352,6
Prévisions 2013 redressées	36 668,0	102 684,6	139 352,6
Budget 2014	35 438,6	92 133,4	127 572,0
Variation	1 229,4	10 551,2	11 780,6
<u>Explications des principaux écarts</u>			
<u>Impacts provenant de l'évolution budgétaire de 2013</u>			
Écarts de rémunération (écarts salariaux, postes vacants, capitalisation de la main d'œuvre et hors structures)	590,1	(741,3)	(151,2)
Coût de la main d'œuvre capitalisable payé au comptant	54,0	15,0	69,0
Dépassement au niveau des autres familles de dépenses dû à la non capitalisation des autres familles de dépenses	1 163,0	337,0	1 500,0
Entente relative à la contribution financière des villes de Montréal et Laval relative aux travaux de réfection du pont Viau (GDD 1100541009)	180,9		180,9
Coût de conception du projet de réfection du pont d'étagement Rockland, budget additionnel (GDD 1130541002)	230,9		230,9
MTQ - Collaboration en ressources professionnelles dans le cadre du projet Turcot (GDD 1120870005)		233,0	233,0
Report du budget en provenance de la réserve du Fonds de voirie prévu pour les projets: Cavendish-Cavendish, Tramway, Autoroute Ville-Marie, Autoroute 440 et boul. Jacques Bizard	278,8	1 552,2	1 831,0
Grands projets-financement des études admissibles à l'entente 175M\$ (GDD 1130474001)	111,8	72,0	183,8
Grands projets - études admissibles au financement par l'entente de 175M\$ (GDD 1130474001)	515,0	100,0	615,0
Report du budget dédié au Programme Climat Municipalités (GDD 1110891001)		987,2	987,2
Report du budget additionnel pour l'octroi d'une subvention du Fonds municipal vert pour la réalisation d'actions du Premier plan stratégique de développement durable de la collectivité montréalaise (GDD 1064216003)		242,6	242,6
Virement de crédits de 101,1\$ en provenance du surplus affecté du Fonds Énergie afin de financer la prolongation du poste temporaire d'agent de recherche (GDD 1120273003)	101,3		101,3
Économie pour financer les études du plan de transport		(275,4)	(275,4)
Divers	50,0	1,7	51,7

Service des infrastructures, du transport et de l'environnement

Sommaire

Dépenses – évolution budgétaire 2013 – Budget 2014

(en milliers de dollars)

	Conseil municipal	Conseil d'agglomération	Total
Prévisions 2013 (inscrit dans le tableau Évolution dépenses 2013)	36 668,0	102 684,6	139 352,6
Prévisions 2013 redressées	36 668,0	102 684,6	139 352,6
Budget 2014	35 438,6	92 133,4	127 572,0
Variation	1 229,4	10 551,2	11 780,6
<u>Explications des principaux écarts (suite)</u>			
<u>Impacts provenant de l'enveloppe budgétaire de 2014</u>			
Coupure récurrente de 5% de la rémunération	793,1	998,8	1 791,9
Récupération de la réduction globale de 21,5M\$ prévue au budget 2013	314,8	1 214,4	1 529,2
Ajustement de la charge locative - Fonds des immeubles (coût et ristourne de la TVQ)	(249,2)	10,7	(238,5)
Ajustement pour la ristourne de la TVQ et chantier de l'approvisionnement	308,6	3 825,3	4 133,9
Équité salariale	(13,3)	(12,4)	(25,7)
Création de 2 postes financés par le Fonds de l'eau		(274,6)	(274,6)
Actualisation des mandats alloués aux équipes techniques et dans les 3 portefeuilles de Grands projets en fonction des mandats prévus - ces postes seront capitalisés en 2014	771,7	445,6	1 217,3
Budget récurrent pour la réfection des structures	(3 465,0)		(3 465,0)
Non-reconduction de l'affectation à la réserve de voirie	4 867,0	783,0	5 650,0
Budget non récurrent pour des travaux non-capitalisables (remplissage du tunnel Wellington)	3 000,0		3 000,0
Budget récurrent pour les études de faisabilité, gestion des impacts et autres travaux non-capitalisables financés par la taxe de voirie	(4 867,6)	(667,4)	(5 535,0)
Budget non récurrent pour financer le projet de gestion documentaire, financé par la taxe de voirie	(324,0)	(76,0)	(400,0)
Opérations mécanisées pour les nid-de-poule	(800,0)		(800,0)
Diminution des redevances de la CSEM pour 2014	213,3		213,3
Ajustement de la base budgétaire des dépenses pour les activités de recouvrement final au Complexe environnemental de Saint-Michel (CESM) afin de réaliser la préparation du site en vue des aménagements de parc (1131246004 CG13 0050)		(376,0)	(376,0)
Fonds des immeubles - ajustements de l'occupation	(107,6)	(52,8)	(160,4)
Droits pour l'utilisation des licences Oracle (GDD 125006003)		9,8	9,8
Fin de la collecte de données sur la qualité de l'air - financée par subvention (GDD 1104390001)		12,0	12,0
Réaménagement budgétaire au niveau des autres familles de dépenses	(383,0)	156,6	(226,4)
Divers réaménagements	(2 105,2)	2 030,2	(75,0)
	1 229,4	10 551,2	11 780,6

Service des infrastructures, du transport et de l'environnement

Sommaire

Revenus – évolution budgétaire 2013 – Budget 2014

(en milliers de dollars)

	Conseil municipal	Conseil d'agglomération	Total
Prévisions 2013 (inscrit dans le tableau Évolution revenus 2013)	15 902,0	10 348,4	26 250,4
Redressement	-	-	-
Prévisions 2013 redressées	15 902,0	10 348,4	26 250,4
Budget 2014	15 454,7	9 479,4	24 934,1
Variation	(447,3)	(869,0)	(1 316,3)
<u>Explications des principaux écarts</u>			
Aide financière du gouvernement du Québec dans le cadre du programme Climat municipalités (GDD110891001)		(987,2)	(987,2)
Baisse des revenus de redevances sur les matières résiduelles	200,0		200,0
Revenu pour le prêt d'employés	(121,6)		(121,6)
Projection des revenus des écocentres moindre que le budget		157,3	157,3
Ajustement des frais recouverts pour l'inspection des aliments suite à la nouvelle entente avec le Gouvernement du Québec (GDD 1131715001)		(78,0)	(78,0)
Aide financière Fonds municipal vert - Développement durable (GDD1064216003)		(242,6)	(242,6)
Baisse du partage des profits avec les Rebutés Solides Canadiens (groupe TIRU)		372,0	372,0
Revenu additionnel de l'activité de réception de sols au Complexe environnemental de Saint Michel (CESM) afin de réaliser la préparation du site en vue des aménagements de parc (1131246004 CG13 0050)		201,1	201,1
Paiement reçu pour la gestion des impacts des travaux d'Hydro-Québec intitulés "ligne souterraine de 120kv entre les postes Berri et Notre Dame"	(35,8)	(37,2)	(73,0)
Entente intervenue entre le ministère des Transports du Québec et la Ville de Montréal visant la collaboration en ressources professionnelles municipales dans le cadre du projet Turcot (GDD 1120870005)		(233,0)	(233,0)
Entente relative à la contribution financière des villes de Montréal et Laval relative aux travaux de réfection du pont Viau (GDD 1100541009)	(180,9)		(180,9)
Coût de conception du projet de réfection du pont d'étagement Rockland, budget additionnel pour la part de Mont-Royal (GDD 1130541002)	(230,9)		(230,9)
Facturation de la main d'œuvre interne	(69,0)		(69,0)
Frais de servitude et autres	11,9		11,9
Remboursement d'une partie des salaires de la part du Gouvernement du Québec dans le cadre du programme de parrainage professionnel		(7,4)	(7,4)
Remboursement de l'entreprise Cam Construction - divers travaux pour le contractant	(11,0)		(11,0)
Politique de signalisation touristique, peu d'encaissement survenu en 2013, entente sur 6 ans (GDD 1120779002)	(10,0)		(10,0)
Divers		(14,0)	(14,0)
	(447,3)	(869,0)	(1 316,3)

DÉTAILS DES PRÉVISIONS BUDGÉTAIRES 2014

Par directions

- Direction du Service
- Direction des infrastructures
- Direction des transports
- Direction de l'environnement

DÉTAILS DES PRÉVISIONS BUDGÉTAIRES 2014

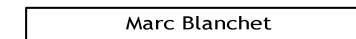
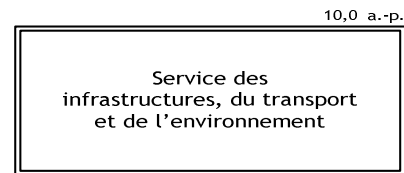
Direction du Service

Organigramme Direction du Service

Total a.p. : 10,0

PTI : 0

Budget fonct. : 10,0*



1,0 directeur principal
1,0 sec. direction
2,0 adjoint dir. princ.
1,0 ing. chargé planif.
2,0 analyste gest. doc.
arch.
2,0 cons. analyse
contrôle gest.
1,0 prép. secrétariat

* Note : a.p. présenté avant l'effort de 5%

Sommaire

Dépenses par activités

(en milliers de dollars)

	Conseil municipal				Conseil d'agglomération				Total			
	Réel Comparatif 2012	Budget Comparatif 2012	Budget Comparatif 2013	Budget 2014	Réel Comparatif 2012	Budget Comparatif 2012	Budget Comparatif 2013	Budget 2014	Réel Comparatif 2012	Budget Comparatif 2012	Budget Comparatif 2013	Budget 2014
Administration générale												
Conseil municipal	22,0	-	-	-	12,8	-	-	-	34,8	-	-	-
Transport												
Voirie municipale	188,7	131,4	594,0	661,0	33,2	-	93,7	64,6	221,9	131,4	687,7	725,6
Autres	36,1	-	182,3	124,0	20,9	-	309,2	196,0	57,0	-	491,5	320,0
Hygiène du milieu												
Réseau de distribution de l'eau potable	7,5	-	33,6	56,3	4,3	-	36,7	47,8	11,8	-	70,3	104,1
Protection de l'environnement	23,7	-	-	43,7	13,7	-	222,8	268,6	37,4	-	222,8	312,3
Total	278,0	131,4	809,9	885,0	84,9	-	662,4	577,0	362,9	131,4	1 472,3	1 462,0

Sommaire

Principaux écarts – volet des dépenses

(en années-personnes et en milliers de dollars)

	a-p.	Conseil municipal	Conseil d'agglomération	Total
Comparatif 2013	8,0	809,9	662,4	1 472,3
<u>Ajustements à l'enveloppe hors contraintes</u>				
Rémunération globale - (indexation, statutaire et équité salariale)		10,5	8,8	19,3
<u>Contraintes récurrentes pour équilibrer le budget</u>				
Coupages des autres familles de dépenses pour financer la rémunération globale		(10,5)	(8,8)	(19,3)
Récupération de la réduction globale de 21,5M\$ prévue au budget 2013		(9,1)	(7,2)	(16,3)
Coupage récurrent de 5% de la rémunération	(0,5)	(37,2)	(23,6)	(60,8)
<u>Demandes additionnelles</u>				
Budget récurrent pour les études de faisabilité et divers autres études financés par la taxe de voirie		84,0	66,0	150,0
<u>Réaménagements budgétaires</u>				
Réaménagement budgétaire au niveau des autres familles de dépenses afin d'assumer des coupures du SITE		(68,8)	(62,7)	(131,5)
Divers et ajustements des compétences	2,0	79,2	(79,2)	-
<u>Autres ajustements</u>				
Fonds des immeubles - ajustements de l'occupation		27,0	21,3	48,3
Variation totale	1,5	75,1	(85,4)	(10,3)
Budget 2014	9,5	885,0	577,0	1 462,0

Sommaire

Revenus et dépenses par compétences et dépenses par catégories d'emplois

(en milliers de dollars)

	Revenus				Dépenses			
	Réel Comparatif 2012	Budget Comparatif 2012	Budget Comparatif 2013	Budget 2014	Réel Comparatif 2012	Budget Comparatif 2012	Budget Comparatif 2013	Budget 2014
Conseil municipal	-	-	-	-	278,0	131,4	809,9	885,0
Conseil d'agglomération	-	-	-	-	84,9	-	662,4	577,0
Total	-	-	-	-	362,9	131,4	1 472,3	1 462,0

Dépenses par catégories d'emplois

(en milliers de dollars et en années-personnes)

	\$			Années-personnes		
	Budget Comparatif 2012	Budget Comparatif 2013	Budget 2014	Budget Comparatif 2012	Budget Comparatif 2013	Budget 2014
Rémunération et cotisations de l'employeur						
Cadres et contremaîtres	-	546,3	513,1	-	3,0	3,0
Cols blancs	-	134,4	132,6	-	2,0	2,0
Professionnels	-	352,0	518,2	-	3,0	5,0
Réduction de 5% appliquée au nombre d'années-personnes						(0,5)
Total	-	1 032,7	1 163,9	-	8,0	9,5

Sommaire

Dépenses par objets

(en milliers de dollars)

	Réel Comparatif 2012	Budget Comparatif 2012	Budget Comparatif 2013	Budget 2014
Rémunération et cotisations de l'employeur	227,7	-	1 032,7	1 163,9
Transport et communication	3,8	-	4,1	3,4
Services professionnels	-	-	430,5	212,7
Services techniques et autres	-	-	3,0	4,2
Location, entretien et réparation	-	-	-	51,8
Biens non durables	-	-	2,0	26,0
Autres objets	131,4	131,4	-	-
Total	362,9	131,4	1 472,3	1 462,0

Dépenses – évolution budgétaire 2013

(en milliers de dollars)

	Conseil municipal	Conseil d'agglomération	Total
Budget original 2013	816,7	655,6	1 472,3
Virement interne pour le paiement des honoraires professionnels pour le Bilan quinquennal du Plan de transport	(55,0)	(125,4)	(180,4)
Ajustement entre compétences	(6,8)	6,8	-
Budget modifié 2013	754,9	537,0	1 291,9
Prévisions 2013	852,5	413,0	1 265,5
Surplus (déficit)	(97,6)	124,0	26,4
<u>Explications des principaux écarts</u>			
Écarts de rémunération (écarts salariaux, postes vacants et hors structures)	(42,6)	(26,0)	(68,6)
Économie pour financer les études du Plan de transport	(55,0)	150,0	95,0
	(97,6)	124,0	26,4

Dépenses – évolution budgétaire 2013 – Budget 2014

(en milliers de dollars)

	Conseil municipal	Conseil d'agglomération	Total
Prévisions 2013 (inscrit dans le tableau Évolution dépenses 2013)	852,5	413,0	1 265,5
Prévisions 2013 redressées	852,5	413,0	1 265,5
Budget 2014	885,0	577,0	1 462,0
Variation	(32,5)	(164,0)	(196,5)
<u>Explications des principaux écarts</u>			
<u>Impacts provenant de l'évolution budgétaire de 2013</u>			
Écart de rémunération (écarts salariaux, postes vacants, hors structures)	42,4	26,2	68,6
Économie pour financer les études du Plan de transport		(275,4)	(275,4)
<u>Impacts provenant de l'enveloppe budgétaire de 2014</u>			
Récupération de la réduction globale de 21,5M\$ prévue au budget 2013	9,1	7,2	16,3
Coupure récurrente de 5% de la rémunération	37,2	23,6	60,8
Budget récurrent pour les études de faisabilité et divers autres études financés par la taxe de voirie	(84,0)	(66,0)	(150,0)
Réaménagement budgétaire au niveau des autres familles de dépenses afin d'assumer des coupures au SITE	68,8	62,7	131,5
Facturation immobilière (ajustements de l'occupation)	(27,0)	(21,3)	(48,3)
Divers réaménagements et ajustements entre compétences	(79,0)	79,0	-
	(32,5)	(164,0)	(196,5)

DÉTAILS DES PRÉVISIONS BUDGÉTAIRES 2014

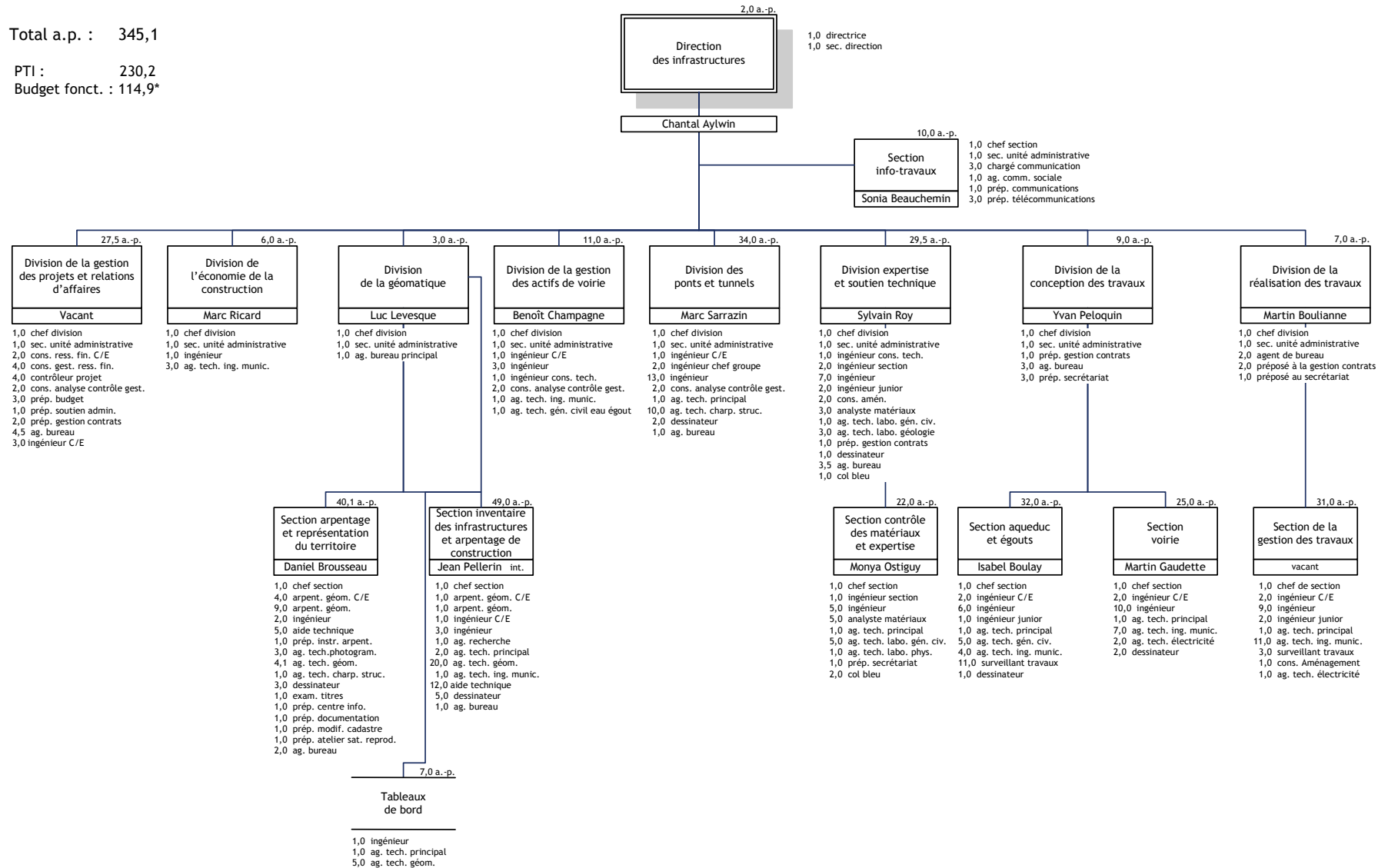
Direction des infrastructures

Organigramme Direction des infrastructures

Total a.p. : 345,1

PTI : 230,2

Budget fonct. : 114,9*



* Note : a.p. présenté avant l'effort de 5%

MISSION

Direction des infrastructures

La Direction des infrastructures a pour mission de planifier la réhabilitation du réseau routier, des ponts et des tunnels et de l'éclairage de rue, de concevoir, de réaliser et de gérer des travaux d'infrastructure sur le territoire de la Ville de Montréal.

PRINCIPALES RÉALISATIONS 2013

Direction des infrastructures

OBJECTIFS

- Planifier les projets de réhabilitation des infrastructures d'eau et de voirie des cinq prochaines années par la finalisation du Plan d'intervention intégré eau-voirie.
- Assurer la pérennité des actifs de voirie artérielle, par la réhabilitation du réseau routier artériel et la réfection d'éléments ponctuels et accélérer la réhabilitation du réseau routier local, en complément des efforts des arrondissements.
- Poursuivre une gestion et un suivi des projets permettant le contrôle des mandats confiés à la Direction des infrastructures.
- Contribuer au développement du module de gestion des entraves dans l'outil universel d'information (Info-RTU) utilisé par toutes les unités de la Ville, ainsi que chez nos partenaires externes tels : le ministère des Transports du Québec, Gaz Métro, Bell, Vidéotron, les villes liées, etc.
- Consolider la Division de l'estimation des coûts pour réaliser les estimations selon le juste prix via l'acquisition de données recueillies sur les chantiers.
- Améliorer la gestion et le suivi des chantiers, en poursuivant la mise à jour des encadrements techniques et administratifs et mise à jour de l'application GTI (gestion des travaux d'infrastructures).

RÉALISATIONS

- Le plan d'intervention intégré eau-voirie a été complété.
- Plus de 60 km de chaussée artérielle et local ont été reconstruits. Les efforts doivent se poursuivre.
- Une meilleure planification des mandats confiés à la direction a permis d'augmenter la capacité de réalisation.
- La contribution au développement du module de gestion des entraves dans l'outil universel d'information (Info-RTU) s'est poursuivie.
- L'acquisition de données a été réalisée au cours de l'été 2013. D'autres données seront recueillies en 2014.
- La mise à jour de l'application GTI/Gespro se fait en collaboration avec le STI. Le remplacement de l'application par Appro Avancé est prévu.

PRINCIPALES RÉALISATIONS 2013

Direction des infrastructures

OBJECTIFS

- Maintenir et assurer les services spécialisés de contrôle des matériaux.
- Faire la réfection des structures – Travaux mineurs.

RÉALISATIONS

- Le contrôle de la qualité sur les chantiers s'est poursuivi. Plus de 140 mandats ont été donnés.
- Des ententes sont intervenues avec certains arrondissements afin de réaliser certains travaux d'entretien.

PRINCIPAUX OBJECTIFS 2014

Direction des infrastructures

- Réalisation de travaux totalisant des investissements de 150 M\$
- Réaliser le programme de réfection du réseau routier local et artériel pour un total de 80 km de chaussée
- Préparer et diffuser un bilan des actifs de voirie afin de rendre compte aux instances et à la population de l'état de situation entourant la gestion des actifs de voirie
- Établir une stratégie globale d'intervention afin de maintenir et d'améliorer l'état des actifs de voirie (chaussée, ponts et tunnels, éclairage)
- Participer activement à l'harmonisation des devis afin de faciliter la gestion contractuelle
- Poursuivre les activités permettant une gestion plus efficace des opérations
- Poursuivre la réalisation des grands projets du boulevard Henri-Bourassa / rue Sherbrooke et rue Papineau

Sommaire

Dépenses par activités

(en milliers de dollars)

	Conseil municipal				Conseil d'agglomération				Total			
	Réel Comparatif 2012	Budget Comparatif 2012	Budget Comparatif 2013	Budget 2014	Réel Comparatif 2012	Budget Comparatif 2012	Budget Comparatif 2013	Budget 2014	Réel Comparatif 2012	Budget Comparatif 2012	Budget Comparatif 2013	Budget 2014
Administration générale												
Autres	(761,5)	(0,2)	0,1	(0,2)	(183,1)	0,2	-	0,2	(944,6)	-	0,1	-
Transport												
Voirie municipale	3 973,6	3 640,1	11 627,4	13 003,6	1 247,0	1 205,8	1 732,2	1 136,6	5 220,6	4 845,9	13 359,6	14 140,2
Éclairage des rues	-	-	-	40,5	-	-	-	11,9	-	-	-	52,4
Hygiène du milieu												
Approvisionnement et traitement de l'eau potable	562,1	465,1	284,7	-	167,9	138,7	296,6	-	730,0	603,8	581,3	-
Réseau de distribution de l'eau potable	1 420,7	1 381,8	1 019,5	1 150,0	751,3	780,8	1 102,6	1 054,9	2 172,0	2 162,6	2 122,1	2 204,9
Réseaux d'égout	135,3	140,3	296,7	294,7	469,7	496,7	736,0	705,4	605,0	637,0	1 032,7	1 000,1
Aménagement, urbanisme et développement												
Autres	1 372,6	1 166,1	1 116,6	1 243,6	187,2	158,9	314,9	185,8	1 559,8	1 325,0	1 431,5	1 429,4
Total	6 702,8	6 793,2	14 345,0	15 732,2	2 640,0	2 781,1	4 182,3	3 094,8	9 342,8	9 574,3	18 527,3	18 827,0

Sommaire

Principaux écarts – volet des dépenses

(en années-personnes et en milliers de dollars)

	a-p.	Conseil municipal	Conseil d'agglomération	Total
Comparatif 2013	113,8	14 345,0	4 182,3	18 527,3
<u>Ajustements à l'enveloppe hors contraintes</u>				
Rémunération globale - (indexation, statutaire et équité salariale)		153,2	87,2	240,4
Ajustement pour la ristourne de la TVQ		(199,2)	(11,5)	(210,7)
Ajustement de la charge locative - Fonds des immeubles (coût et ristourne de la TVQ)		79,3	13,4	92,7
<u>Contraintes récurrentes pour équilibrer le budget</u>				
Coupages des autres familles de dépenses pour financer la rémunération globale		(145,6)	(85,4)	(231,0)
Coupage récurrent de 5% de la masse salariale	(5,5)	(393,8)	(108,2)	(502,0)
Récupération de la réduction globale de 21,5 M\$ au budget de 2013 et chantier de l'approvisionnement		(172,4)	(34,4)	(206,8)
<u>Demandes additionnelles</u>				
Non-reconduction de l'affectation à la réserve de voirie		(3 227,0)	(33,0)	(3 260,0)
Budget non récurrent pour des travaux non-capitalisables (remplissage du tunnel Wellington)		(3 000,0)		(3 000,0)
Budget récurrent pour les études d'avant projet non capitalisables et pour les travaux de réhabilitation et d'entretien des actifs de voirie financés par la taxe de voirie		2 804,0	61,0	2 865,0
Budget non récurrent pour financer le projet de gestion documentaire, financé par la taxe de voirie		324,0	76,0	400,0
Budget récurrent pour la réfection des structures	8,0	3 465,0		3 465,0
<u>Réaménagements structurels</u>				
Actualisation des mandats alloués aux équipes techniques - ces postes seront capitalisés en 2014	(7,0)	(66,9)	(198,1)	(265,0)
<u>Réaménagements budgétaires</u>				
Opérations mécanisées pour les nids-de-poule		800,0		800,0
Divers et ajustements des compétences	0,1	886,0	(886,0)	-
<u>Autres ajustements</u>				
Fonds des immeubles - ajustements de l'occupation avec la Direction du Transport		80,6	31,5	112,1
Variation totale	(4,4)	1 387,2	(1 087,5)	299,7
Budget 2014	109,4	15 732,2	3 094,8	18 827,0

Sommaire

Revenus par activités

(en milliers de dollars)

	Conseil municipal				Conseil d'agglomération				Total			
	Réel Comparatif 2012	Budget Comparatif 2012	Budget Comparatif 2013	Budget 2014	Réel Comparatif 2012	Budget Comparatif 2012	Budget Comparatif 2013	Budget 2014	Réel Comparatif 2012	Budget Comparatif 2012	Budget Comparatif 2013	Budget 2014
Transport												
Autres	839,7	129,7	129,7	39,3	-	72,3	72,3	-	839,7	202,0	202,0	39,3
Aménagement, urbanisme et développement												
Aménagement, urbanisme et zonage	53,4	-	-	-	-	-	-	-	53,4	-	-	-
Total	893,1	129,7	129,7	39,3	-	72,3	72,3	-	893,1	202,0	202,0	39,3

Sommaire

Principaux écarts – volet des revenus

(en milliers de dollars)

	Conseil municipal	Conseil d'agglomération	Total
Comparatif 2013	129,7	72,3	202,0
Élimination du revenu de la vente des soumissions et des cahiers des charges transférés au système électronique d'appel d'offres (SEAO)	(90,4)	(72,3)	(162,7)
Variation totale	(90,4)	(72,3)	(162,7)
Budget 2014	39,3	-	39,3

Sommaire

Revenus et dépenses par compétences et dépenses par catégories d'emplois

(en milliers de dollars)

	Revenus				Dépenses			
	Réel Comparatif 2012	Budget Comparatif 2012	Budget Comparatif 2013	Budget 2014	Réel Comparatif 2012	Budget Comparatif 2012	Budget Comparatif 2013	Budget 2014
Conseil municipal	893,1	129,7	129,7	39,3	6 702,8	6 793,2	14 345,0	15 732,2
Conseil d'agglomération	-	72,3	72,3	-	2 640,0	2 781,1	4 182,3	3 094,8
Total	893,1	202,0	202,0	39,3	9 342,8	9 574,3	18 527,3	18 827,0

Dépenses par catégories d'emplois

(en milliers de dollars et en années-personnes)

	\$			Années-personnes		
	Budget Comparatif 2012	Budget Comparatif 2013	Budget 2014	Budget Comparatif 2012	Budget Comparatif 2013	Budget 2014
Rémunération et cotisations de l'employeur						
Cadres et contremaîtres	673,2	1 163,9	1 150,1	4,8	7,3	7,3
Cols blancs	3 302,2	4 640,2	4 325,0	51,0	67,5	65,6
Professionnels	2 727,2	4 311,6	4 417,2	24,2	36,0	39,0
Cols bleus	192,4	200,2	191,4	3,0	3,0	3,0
Réduction de 5% appliquée au nombre d'années-personnes						(5,5)
Total	6 895,0	10 315,9	10 083,7	83,0	113,8	109,4

Sommaire

Revenus et dépenses par objets

(en milliers de dollars)

	Réel Comparatif 2012	Budget Comparatif 2012	Budget Comparatif 2013	Budget 2014
Autres services rendus	889,5	202,0	202,0	39,3
Transferts	3,6	-	-	-
Total	893,1	202,0	202,0	39,3

Dépenses par objets

(en milliers de dollars)

	Réel Comparatif 2012	Budget Comparatif 2012	Budget Comparatif 2013	Budget 2014
Rémunération et cotisations de l'employeur	8 721,5	6 895,0	10 315,9	10 083,7
Transport et communication	574,5	191,3	272,2	210,7
Services professionnels	(208,8)	(713,5)	1 271,0	3 283,7
Services techniques et autres	(329,4)	958,4	1 044,7	1 316,1
Location, entretien et réparation	1 888,8	1 990,4	4 475,1	1 947,4
Biens non durables	(754,3)	184,7	994,3	1 838,5
Biens durables	17,5	68,0	104,1	71,9
Contributions à des organismes	37,8	-	50,0	75,0
Autres objets	(604,8)	-	-	-
Total	9 342,8	9 574,3	18 527,3	18 827,0

Dépenses – évolution budgétaire 2013

(en milliers de dollars)

	Conseil municipal	Conseil d'agglomération	Total
Budget original 2013	14 345,0	4 182,3	18 527,3
Entente relative à la contribution financière des villes de Montréal et Laval relative aux travaux de réfection du pont Viau (GDD 1100541009)	196,3		196,3
Coût de conception du projet de réfection du pont d'étagement Rockland, budget additionnel pour la part de Mont-Royal (GDD 1130541002)	274,9		274,9
Ajustement technique des compétences	0,7	(0,7)	-
Budget modifié 2013	14 816,9	4 181,6	18 998,5
Prévisions 2013	16 159,0	4 590,9	20 749,9
Surplus (déficit)	(1 342,1)	(409,3)	(1 751,4)
<u>Explications des principaux écarts</u>			
Écarts de rémunération (écarts salariaux, postes vacants, capitalisation de la main d'œuvre et hors structures)	(184,5)	(57,3)	(241,8)
Coût de la main d'œuvre capitalisable payé au comptant	(54,0)	(15,0)	(69,0)
Coût moins élevées de la réfection du pont Viau (GDD 1100541009)	15,4		15,4
Part de Mont-Royal moins élevées que prévu pour la réfection du pont d'étagement Rockland (GDD 1130541002)	44,0		44,0
Dépassement au niveau des autres familles de dépenses dû à la non capitalisation des autres familles de dépenses (les frais généraux ne sont pas compris dans le coût d'une immobilisation corporelle)	(1 163,0)	(337,0)	(1 500,0)
	(1 342,1)	(409,3)	(1 751,4)

Revenus – évolution budgétaire 2013

(en milliers de dollars)

	Conseil municipal	Conseil d'agglomération	Total
Budget original 2013	129,7	72,3	202,0
Entente relative à la contribution financière des villes de Montréal et Laval relative aux travaux de réfection du pont Viau (GDD 1100541009)	196,3		196,3
Coût de conception du projet de réfection du pont d'étagement Rockland, budget additionnel pour la part de Mont-Royal (GDD 1130541002)	274,9	-	274,9
Budget modifié 2013	600,9	72,3	673,2
Prévisions 2013	508,2	-	508,2
Surplus (déficit)	(92,7)	(72,3)	(165,0)
<u>Explications des principaux écarts</u>			
Contribution moins élevées de la réfection du pont Viau, au-dessus de la rivière des Prairies étant donné coûts moindres (GDD 1100541009)	(15,4)		(15,4)
Contribution moins élevées pour la réfection du pont d'étagement Rockland étant donné les coûts moins élevés (GDD 1130541002)	(44,0)		(44,0)
Élimination du revenu de la vente des soumissions et des cahiers des charges transférés au système électronique d'appel d'offres (SEAO)	(90,4)	(72,3)	(162,7)
Facturation de la main d'œuvre interne	69,0		69,0
Frais de servitude et autres	(11,9)		(11,9)
	(92,7)	(72,3)	(165,0)

Dépenses – évolution budgétaire 2013 – Budget 2014

(en milliers de dollars)

	Conseil municipal	Conseil d'agglomération	Total
Prévisions 2013 (inscrit dans le tableau Évolution dépenses 2013)	16 159,0	4 590,9	20 749,9
Prévisions 2013 redressées	16 159,0	4 590,9	20 749,9
Budget 2014	15 732,2	3 094,8	18 827,0
Variation	426,8	1 496,1	1 922,9
<u>Explications des principaux écarts</u>			
<u>Impacts provenant de l'évolution budgétaire de 2013</u>			
Écarts de rémunération (écarts salariaux, postes vacants, capitalisation de la main d'œuvre et hors structures)	184,5	57,3	241,8
Coût de la main d'œuvre capitalisable payé au comptant	54,0	15,0	69,0
Dépassement au niveau des autres familles de dépenses dû à la non capitalisation des autres familles de dépenses	1 163,0	337,0	1 500,0
Entente relative à la contribution financière des villes de Montréal et Laval relative aux travaux de réfection du pont Viau (GDD 1100541009)	180,9		180,9
Coût de conception du projet de réfection du pont d'étagement Rockland, budget additionnel pour la part de Mont-Royal (GDD 1130541002)	230,9		230,9
<u>Impacts provenant de l'enveloppe budgétaire de 2014</u>			
Ajustement de la charge locative - Fonds des immeubles (coût et ristourne de la TVQ)	(79,3)	(13,4)	(92,7)
Ajustement pour la ristourne de la TVQ et chantier de l'approvisionnement	200,3	12,3	212,6
Récupération de la réduction globale de 21,5 M\$ au budget de 2013	171,3	33,6	204,9
Équité salariale	(7,6)	(1,8)	(9,4)
Budget récurrent pour la réfection des structures	(3 465,0)		(3 465,0)
Coupe récurrente de 5% de la masse salariale	393,8	108,2	502,0
Non-reconduction de l'affectation à la réserve de voirie	3 227,0	33,0	3 260,0
Budget non récurrent pour des travaux non-capitalisables (remplissage du tunnel Wellington)	3 000,0		3 000,0
Budget récurrent pour les études d'avant projet non capitalisables et pour les travaux de réhabilitation et d'entretien des actifs de voirie financés par la taxe de voirie	(2 804,0)	(61,0)	(2 865,0)
Budget non récurrent pour financer le projet de gestion documentaire, financé par la taxe de voirie	(324,0)	(76,0)	(400,0)
Actualisation des mandats alloués aux équipes techniques - postes PTI en 2014	66,9	198,1	265,0
Opérations mécanisées pour les nid-de-poule	(800,0)		(800,0)
Fonds des immeubles - ajustements de l'occupation avec la Direction du Transport	(80,6)	(31,5)	(112,1)
Divers et ajustements des compétences	(885,3)	885,3	-
	426,8	1 496,1	1 922,9

Revenus – évolution budgétaire 2013 – Budget 2014

(en milliers de dollars)

	Conseil municipal	Conseil d'agglomération	Total
Prévisions 2013 (inscrit dans le tableau Évolution revenus 2013)	508,2	-	508,2
Redressement	-	-	-
Prévisions 2013 redressées	508,2	-	508,2
Budget 2014	39,3	-	39,3
Variation	(468,9)	-	(468,9)
<u>Explications des principaux écarts</u>			
<u>Impacts provenant de l'évolution budgétaire de 2013</u>			
Entente relative à la contribution financière des villes de Montréal et Laval relative aux travaux de réfection du pont Viau (GDD 1100541009)	(180,9)		(180,9)
Coût de conception du projet de réfection du pont d'étagement Rockland, budget additionnel pour la part de Mont-Royal (GDD 1130541002)	(230,9)		(230,9)
Facturation de la main d'œuvre interne	(69,0)		(69,0)
Frais de servitude et autres	11,9		11,9
	(468,9)	-	(468,9)

DÉTAILS DES PRÉVISIONS BUDGÉTAIRES 2014

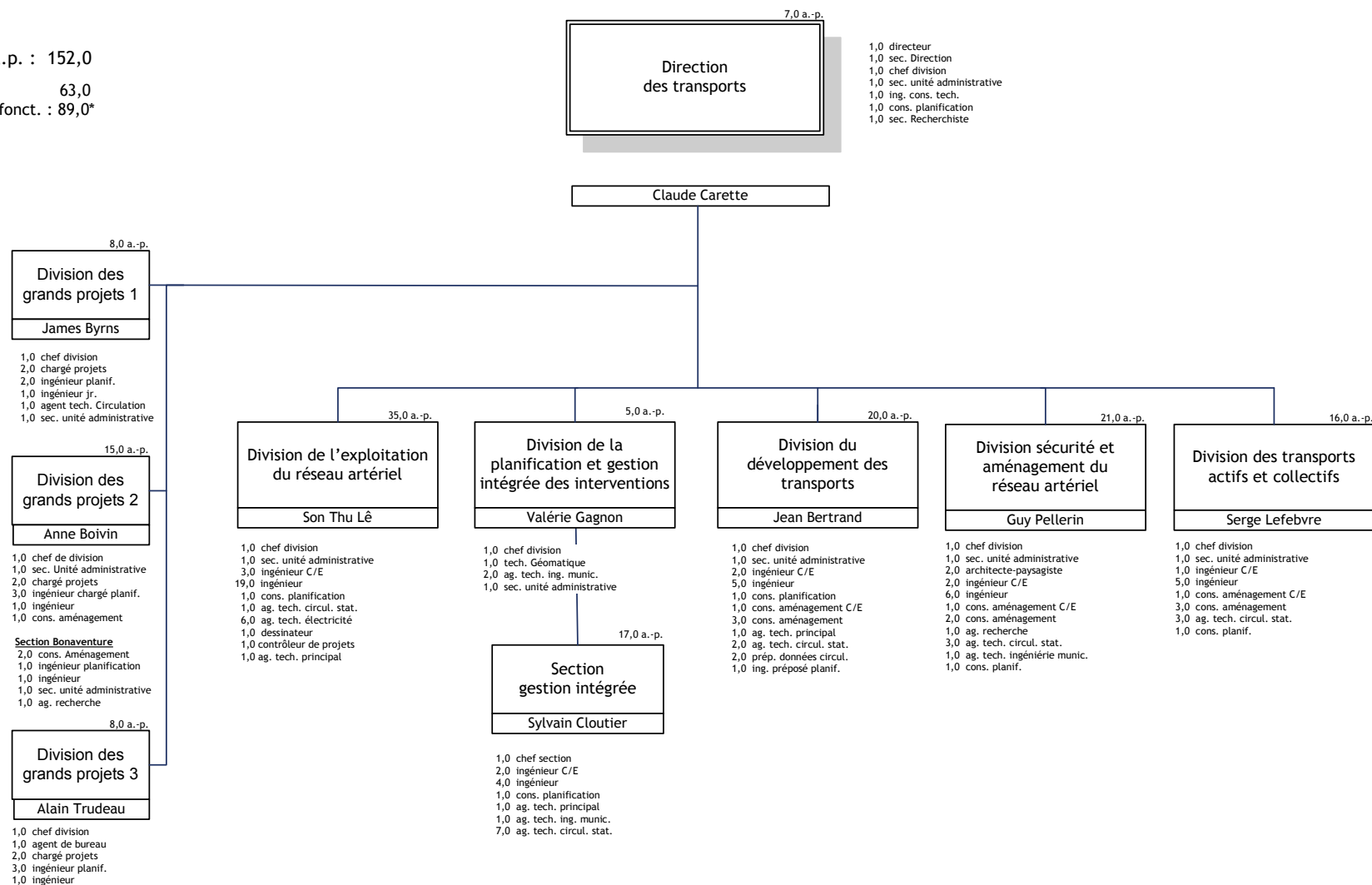
Direction des transports

Organigramme Direction des transports

Total a.p. : 152,0

PTI : 63,0

Budget fonct. : 89,0*



* Note : a.p. présenté avant l'effort de 5%

MISSION

Direction des transports

La Direction des transports a pour mission de répondre aux besoins de mobilité des personnes et des biens en améliorant, en aménageant et en développant de manière durable un réseau de rues sécuritaire et convivial.

PRINCIPALES RÉALISATIONS 2013

Direction des transports

OBJECTIFS

RÉALISATIONS

Protection (maintien, réhabilitation et amélioration des actifs)

- Poursuivre le Programme de mise aux normes des feux de circulation - Mise à jour de 300 feux de circulation
 - Programmes de sécurité routière et apaisement :
 - Réaliser les travaux pour sécuriser 500 carrefours (2007-2016)
 - Amorcer la réalisation des travaux du quartier vert Maisonneuve
 - Effectuer les études techniques et préparer les plans conceptuels pour la sécurisation des intersections et pour le réaménagement de divers endroits
 - Implanter les solutions pour rendre les passages piétonniers plus sécuritaires
 - Programmes d'amélioration routière:
 - Améliorer les accès de l'aéroport Montréal-Trudeau
 - Effectuer les études techniques pour le réaménagement de l'avenue Papineau entre les rues Crémazie et Louvain
 - Finaliser les études pour le réaménagement du secteur de l'autoroute 25 entre les rues Sherbrooke et Notre-Dame – Accès au Port
- Mise à jour de 180 feux de circulation
 - 155 nouveaux feux de circulation pour piétons, dont 155 nouveaux feux de circulation pour piétons à décompte numérique
 - 5 nouveaux feux sonores de circulation
 - 27 carrefours sécurisés
 - 4,3 km de rues réaménagées réalisés
 - Lancement des appels d'offres des travaux du quartier vert Maisonneuve (phase 1)
 - Plans complétés pour 48 carrefours à sécurisés en 2014
 - Plans complétés pour 10,9 km de rues réaménagées réalisés en 2014
 - Processus de consultation complt. Et adoptions de 13 recommandations pas la Commission – Élaboration d'un Plan d'action sur 4 ans
 - Poursuite de la participation de la Ville au projet du MTQ – échéance Phase I (2017) et Phase 2 (2019)
 - Études complétées en vue de confirmer la réalisation par l'Administration
 - Études complétées en vue d'entreprendre les plans et devis pour des travaux 2015-16 – *Entente MTQ/Ville*

PRINCIPALES RÉALISATIONS 2013

Direction des transports

OBJECTIFS

RÉALISATIONS

Développement

- Aménager 35 km de nouvelles voies cyclables et mise à niveau à certains endroits sur le réseau existant
 - Mise en œuvre de la programmation 2012-2013
 - Préparation de la programmation 2013-2014
 - Implanter la phase 1 de la première véloroute de l'île de Montréal
 - Poursuivre les travaux de parachèvement du boul. Maurice-Duplessis (gare Rivière-des-Prairies)
 - Poursuivre la mise en œuvre du plan stratégique des systèmes de transport intelligent et implanter des mesures préférentielles pour autobus
 - Poursuivre la mise en œuvre du Centre de gestion de la mobilité urbaine (CGMU)
 - Offrir un avantage concurrentiel à l'autobus par rapport aux autres usagers par l'implantation de mesures prioritaires pour autobus sur des artères
 - Réaliser les travaux d'apaisement de la circulation dans le secteur de la rue Notre-Dame (Mercier—Hochelaga-Maisonneuve)
- 38 km réalisés en 2013 de la programmation 2013-2014
 - 60 km de plans conçus en vue d'une réalisation 2013
 - Plans et devis de la phase 1 complétés pour des travaux en 2014
- Travaux à compléter en 2014 – Retard pour accréditation des soumissionnaires
 - Déploiement de 20 % en 2013 pour atteindre 25 % du réseau de télécommunications des feux de circulation
 - Déploiement de 100 caméras en 2013 pour atteindre 45 % du réseau de caméras souhaité (500)
- Déploiement à 50 feux de circulation en 2013 de mesures préférentielles pour autobus
 - Déploiement de 15,8 km en 2013 pour atteindre 43 % du réseau de mesures préférentielles pour autobus (375 km)
- Plans et devis de la phase 1 complétés (piste multifonctionnelle) pour des travaux en 2014

PRINCIPALES RÉALISATIONS 2013

Direction des transports

OBJECTIFS

- Études pour le prolongement du boulevard Jacques-Bizard (Pierrefonds—Roxboro)
- Identifier et étudier des initiatives d'amélioration du réseau piétonnier :
 - Améliorer les passages inférieurs pour les piétons dans l'axe ferroviaire du Canadien Pacifique
 - Améliorer les aires d'attente pour les piétons aux arrêts d'autobus

RÉALISATIONS

- Étude de faisabilité amorcée pour être complétée en mai 2014
 - Dossier soumis à Transport Canada pour arbitrage – À conclure en février 2014
 - Mise en place d'un programme annuel d'intervention en 2014

Autres activités de soutien

- Fournir un soutien technique pour l'élaboration de stratégies de financement afin de combler les besoins en vue d'assurer le maintien des actifs de la voirie à un niveau acceptable et le développement des transports selon les orientations de la Ville
 - Plan de transport et autres exercices sectoriels de planification
 - Faire un bilan quinquennal de l'avancement du Plan de transport
 - Élaborer un plan d'accessibilité au centre-ville et à l'île de Montréal
 - Proposer les principes d'un plan directeur de circulation
 - Proposer les principes d'une politique de stationnement
- Développement de la stratégie de la rue Besoins/Interventions/Financement
 - Bilan quinquennal de l'avancement du Plan de transport en août 2013
 - Exercice en cours avec échéance en juin 2014
 - Révision du réseau artériel de la Ville de Montréal avec proposition en mai 2014
 - Principes d'un plan d'aménagement durable des rues de Montréal élaborés et retenus
 - Proposition d'un exercice de portrait et de diagnostic (non retenue par l'Administration)

PRINCIPALES RÉALISATIONS 2013

Direction des transports

OBJECTIFS

- Poursuivre le développement de la modélisation du transport routier afin d'offrir le support aux plans et aux projets relatifs
- Assurer le suivi du déploiement 2013 des actions des plans de transport intégrés du mont Royal et du Vieux-Montréal
- Gestion des impacts
 - Conception des plans et devis de circulation
 - Amélioration des pratiques et des processus
 - Réalisation du maintien de circulation
- Accompagnement technique pour les projets de nos partenaires externes et internes
 - Assurer le maintien de la circulation des travaux des partenaires et la gestion des impacts sur le réseau artériel
 - Soutien aux arrondissements lors de l'émission de permis aux compagnies responsables des réseaux techniques urbains pour des travaux sur le réseau artériel
 - Assurer le niveau de soutien technique actuel aux projets de développement et de maintien d'actifs
- Amélioration des pratiques et des processus
 - Coordonner les interventions sur le réseau artériel de la Direction des transports 2014-2018 et produire le carnet des projets pour l'ensemble des 19 arrondissements
 - Évaluer l'état de l'actif cyclable et préparer le plan d'intervention de mise à niveau

RÉALISATIONS

- Couverture additionnelle de 30 % en 2013 pour atteindre 60 % du territoire de l'île de Montréal couvert
- Suivi courant avec nos partenaires
 - Pour des travaux de 170 millions (PTI), conception de plans et devis de circulation
 - Pour des travaux de 114 millions (PTI), réalisation du maintien de circulation
- Déploiement du projet-pilote (HQ) - Ligne Beaumont-Fleury, Ligne Delorimier /Viger et Poste Bélanger
- Soutien aux arrondissements 800 heures consacrées à temporaire
- Entre autres activités : Développement du secteur Bois-Franc, projet Square Cabot, Pôle Frontenac, Pôle Maisonneuve et al.
- Cahier complété des interventions 2014-2018 sur le réseau artériel
- Interventions qui font parties du programme de mise à niveau de l'infrastructure cyclable.

PRINCIPALES RÉALISATIONS 2013

Direction des transports

OBJECTIFS

- Analyser, identifier et préparer les plans conceptuels pour les rues et structures inscrites dans les programmes de réfection routière et de réfection des structures qui seront bonifiées ou pouvant faire l'objet d'un projet urbain intégré
 - Poursuivre l'élaboration du Guide d'aménagement durable des rues de Montréal dont la version finale du guide des quartiers verts
 - Fournir un encadrement technique concernant les projets ayant une incidence sur la sécurité ou sur l'aménagement du réseau artériel
- Communication et relations publiques
 - Élaborer les stratégies et produire les documents de communication de proximité en soutien aux projets de développement et d'amélioration dont les mesures prioritaires pour bus et les pistes cyclables
 - Élaborer les stratégies et produire les documents d'affaires publiques en soutien aux dossiers de maintien des actifs
 - Apporter un soutien aux initiatives de la Ville, du Service de police de la Ville de Montréal et de la Société de l'assurance automobile du Québec lors des campagnes de sensibilisation en sécurité routière
 - Consolider les liens avec les partenaires cibles (MTQ, AMT, STM et al.

RÉALISATIONS

- Processus d'analyse, d'identification et de conception complété - Bonification de 42% du PRR en 2014.
 - Publication du fascicule 1 portant sur les Quartier verts et rédaction de 3 fascicules (Géométrie routière, Aménagements cyclables et Signalisation routière) en vue de leur publication en 2014.
 - Entre autres projets : Promenades urbaines, voies réservée STM à divers endroits (Côte-Vertu, rue Sherbrooke) SRB Pie-IX, CUSM, CHUM, Pont Champlain.
- Interventions déployés en voies cyclables (26), en mesures préférentielles pour autobus (4), en programmes de sécurités routières
- Poursuivre en seconde phase de la campagne 100 % vigilants dans un arrondissement en collaboration avec le SPVM, les 19 arrondissements et les 5 commissions scolaires, tout comme les villes reconstituées
- 3 comités de bon voisinage Henri-Bourassa/Pie IX, des Pins, Notre-Dame
- Rencontres dorénavant statutaires entre la haute direction de la Ville et celles des partenaires

PRINCIPAUX OBJECTIFS 2014

Direction des transports

Protection

- Programme de mise aux normes des feux de circulation
 - Mise à jour de 165 feux de circulation
 - 50 nouveaux feux de circulation pour piétons
 - 50 nouveaux feux sonores de circulation
 - 125 km d'axes du réseau artériel avec une mise à jour de la coordination des feux de circulation, dont 120 km par un système de transport intelligent
- Programmes de sécurité routière et apaisement
 - 48 carrefours sécurisés
 - Plans complétés pour 36 carrefours à sécurisés en 2015
 - 10,9 km de rues réaménagées réalisés
 - Plans complétés pour 11,9 km de rues réaménagées réalisés en 2015
 - Apaisement des artères – Réalisation des travaux de la phase 1 (Viau et St-Clément) du Quartier vert Maisonneuve
 - Apaisement des artères - Réalisation des travaux de la phase 1 (Jarry entre Querbes et Acadie) du Quartier vert Parc Extension
 - Implanter les premières solutions pour rendre les passages piétonniers plus sécuritaires
 - Améliorer les passages inférieurs pour les piétons dans l'axe ferroviaire du Canadien Pacifique – Plans et devis
 - Améliorer les aires d'attente pour les piétons aux arrêts d'autobus - Mise sur pied d'un programme annuel d'interventions
- Projets d'amélioration routière
 - Accompagnement au projet du Complexe Turcot – Amorce des travaux du boulevard LaVérendrie et convenir des aménagements urbains notamment au pied de la falaise St-Jacques
 - Finaliser les travaux du projet du carrefour H.-Bourassa / Pie-IX – Lot 2
 - Amorcer les plans et devis pour le réaménagement du secteur de l'autoroute 25 entre les rues Sherbrooke et Notre-Dame – Accès au Port
 - Améliorer les accès de l'aéroport Montréal-Trudeau – Suivi des travaux pour mise en oeuvre de l'accès direct ADM
 - Effectuer les études techniques et amorcer les plans et devis de la phase I de réaménagement de la rue Sherbrooke Est
 - Réaliser en phase I les travaux d'apaisement de la circulation (piste multifonctionnelle) dans le secteur de la rue Notre-Dame (Mercier—Hochelaga-Maisonneuve)
 - Finaliser les travaux en Phase I de la rue Ontario du pôle Frontenac
 - Finaliser la planification participative en vue de retenir un concept et en vue de passer en phase d'ingénierie – Rue Ste-Catherine (phase I)

PRINCIPAUX OBJECTIFS 2014

Direction des transports

Développement

- Poursuivre le projet SRB Pie-IX – Signature d’une entente Ville / AMT, mise sur pied du bureau de projet Ville / AMT, réalisation des études complémentaires, amorce des plans et devis
- Réinitier le projet Cavendish – Adoption d’un concept final et amorce des plans et devis en phase I
- Poursuivre le projet Bonaventure – Plan d’intégration d’art public, concept d’aménagement et travaux d’infrastructures sous-terraines
- Poursuivre le projet du boulevard A440 – Adoption d’un concept avec MTQ
- Poursuivre le projet du prolongement du boulevard Jacques-Bizard – Compléter l’étude de faisabilité
- Retenir un concept du prolongement l’axe Souigny et du boulevard Assomption – Poursuivre en avant-projet avec MTQ
- Compléter les travaux de parachèvement du boul. Maurice-Duplessis (gare Rivière-des-Prairies) et d’accès aux autres gares
- Aménager de nouvelles voies cyclables et mise à niveau à certains endroits sur le réseau existant
 - Mise en œuvre de la programmation 2013-2014 : 25 km réalisés en 2014, 60 km mises en plan en 2014
 - Préparation de la programmation 2014-2015 : 25 km réalisés en 2015, 60 km mises en plan en 2015
 - Compléter les travaux de la phase 1 de la première véloroute de l’île de Montréal
- Poursuivre la mise en œuvre du plan stratégique des systèmes de transport intelligent et implanter des mesures préférentielles pour autobus
 - Mise sur pied d’un bureau de projets conjoint avec la STM
 - Poursuivre la mise en œuvre du Centre de gestion de la mobilité urbaine (CGMU) avec le déploiement de 35 % du réseau de télécommunications des feux de circulation et le déploiement de 40 caméras
 - Offrir un avantage concurrentiel à l’autobus par rapport aux autres usagers par l’implantation de mesures prioritaires pour autobus sur des artères avec le déploiement à 50 feux de circulation de mesures préférentielles pour autobus et le déploiement de 51,1 km

Autres activités de soutien

- Plan de transport et autres exercices sectoriels de planification
 - Proposer un exercice de révision du Plan de transport avec une priorisation 2014-2017
 - Faire un bilan annuel de l’avancement du Plan de transport
 - Soumettre un plan d’accessibilité au centre-ville et à l’île de Montréal
 - Soumettre une révision du réseau artériel de la Ville de Montréal
 - Soumettre un exercice de portrait et de diagnostic en vue de proposer les principes d’une politique de stationnement
 - Assurer le suivi du déploiement 2013 des actions des plans de transport intégrés du mont Royal et du Vieux-Montréal

PRINCIPAUX OBJECTIFS 2014

Direction des transports

Autres activités de soutien (suite)

- Stratégie de la rue
 - Soumettre les principes directeurs en vue d'adoption par notre Administration
 - Soumettre un exercice de planification pour l'aménagement durable des rues de Montréal
 - Planifier et coordonner les interventions sur le réseau artériel de la Direction des transports 2015-2019 et produire le carnet des projets pour l'ensemble du territoire des 19 arrondissements
 - Assurer le niveau de soutien technique actuel aux projets de développement et de maintien d'actifs de la rue
 - Conception et réalisation du maintien de la circulation et gestion des impacts lors des travaux
 - Soutien aux arrondissements lors de l'émission de permis aux compagnies responsables des réseaux techniques urbains pour des travaux sur le réseau artériel

- Amélioration des pratiques et des processus
 - Évaluer l'état de l'actif cyclable et préparer le plan d'intervention de mise à niveau
 - Poursuivre l'élaboration du Guide d'aménagement durable des rues de Montréal – Publication des fascicules 2, 3 et 4 en 2014 et rédaction des fascicules 5, 7 et 9 en vue de leur publication pour 2015
 - Poursuivre le développement de la modélisation du transport routier afin d'offrir le support aux plans et aux projets relatifs avec une couverture additionnelle de 15 % du territoire

- Communication et relations publiques
 - Évaluation et réalisation (phase III) de la campagne de sécurité en collaboration avec les partenaires locaux
 - Consolider les liens avec les partenaires cibles (MTQ, AMT, STM et al.) – Renforcer le positionnement du comité Mobilité Montréal
 - Mise en place de comités de bon voisinage pour les chantiers sur les axes sensibles (artère commerciale ou institutionnelle importante)

Sommaire

Dépenses par activités

(en milliers de dollars)

	Conseil municipal				Conseil d'agglomération				Total			
	Réel Comparatif 2012	Budget Comparatif 2012	Budget Comparatif 2013	Budget 2014	Réel Comparatif 2012	Budget Comparatif 2012	Budget Comparatif 2013	Budget 2014	Réel Comparatif 2012	Budget Comparatif 2012	Budget Comparatif 2013	Budget 2014
Administration générale												
Autres	616,8	-	(0,1)	-	498,5	-	-	-	1 115,3	-	(0,1)	-
Transport												
Voirie municipale	9 971,0	10 978,9	4 042,0	4 647,9	91,6	-	163,4	229,8	10 062,6	10 978,9	4 205,4	4 877,7
Éclairage des rues	6 475,5	6 776,5	6 931,2	6 764,3	-	-	-	51,3	6 475,5	6 776,5	6 931,2	6 815,6
Circulation et stationnement	1 831,4	1 852,6	1 852,6	1 852,6	-	-	-	-	1 831,4	1 852,6	1 852,6	1 852,6
Autres	152,6	206,1	3 797,8	3 411,0	6 535,5	8 374,0	5 010,2	4 074,3	6 688,0	8 580,1	8 808,0	7 485,3
Hygiène du milieu												
Réseau de distribution de l'eau potable	-	-	95,6	463,9	-	-	99,5	341,1	-	-	195,1	805,0
Aménagement, urbanisme et développement												
Autres	-	-	-	-	880,2	880,2	880,2	-	880,2	880,2	880,2	-
Total	19 047,3	19 814,1	16 719,1	17 139,7	8 005,7	9 254,2	6 153,3	4 696,5	27 053,0	29 068,2	22 872,4	21 836,2

Sommaire

Principaux écarts – volet des dépenses

(en années-personnes et en milliers de dollars)

	a-p.	Conseil municipal	Conseil d'agglomération	Total
Comparatif 2013	75,5	16 719,1	6 153,3	22 872,4
<u>Ajustements à l'enveloppe hors contraintes</u>				
Rémunération globale - (indexation, statutaire et équité salariale)		257,1	85,6	342,7
Ajustement pour la ristourne de la TVQ		(98,1)	(46,3)	(144,4)
Ajustement de la charge locative - Fonds des immeubles (coût et ristourne de la TVQ)		179,9	96,8	276,7
<u>Contraintes récurrentes pour équilibrer le budget</u>				
Récupération de la réduction globale de 21,5M\$ prévue au budget de 2013		(134,4)	(109,9)	(244,3)
Coupages des autres familles de dépenses pour financer la rémunération globale		(251,7)	(83,0)	(334,7)
Coupage récurrente de 5% de la masse salariale	(4,6)	(290,9)	(191,2)	(482,1)
<u>Demandes additionnelles</u>				
Non-reconduction de l'affectation à la réserve de voirie	(2,0)	(1 640,0)	(750,0)	(2 390,0)
Budget récurrent pour les études de faisabilité, gestion des impacts et autres travaux non-capitalisables financés par la taxe de voirie	20,0	1 979,6	540,4	2 520,0
<u>Réaménagements structurels</u>				
Diminution des redevances de la CSEM pour 2014		(213,3)		(213,3)
Transfert d'un poste d'agent technique en ingénierie municipale de la direction des infrastructures à la division gestion des impacts	1,0	60,8	18,2	79,0
Actualisation des mandats alloués aux Divisions des Grands projets - postes PTI en 2014	(7,9)	(704,8)	(247,5)	(952,3)
<u>Réaménagements budgétaires</u>				
Réaménagement de fonds à l'interne du service pour absorber les contraintes		386,1	92,9	479,0
Divers et ajustements des compétences	2,4	900,3	(857,4)	42,9
<u>Autres ajustements</u>				
Fonds des immeubles - ajustements de l'occupation avec la Direction des Infrastructures		(10,0)	(5,4)	(15,4)
Variation totale	8,9	420,6	(1 456,8)	(1 036,2)
Budget 2014	84,4	17 139,7	4 696,5	21 836,2

Sommaire

Revenus par activités

(en milliers de dollars)

	Conseil municipal				Conseil d'agglomération				Total			
	Réel Comparatif 2012	Budget Comparatif 2012	Budget Comparatif 2013	Budget 2014	Réel Comparatif 2012	Budget Comparatif 2012	Budget Comparatif 2013	Budget 2014	Réel Comparatif 2012	Budget Comparatif 2012	Budget Comparatif 2013	Budget 2014
Transport												
Autres	26,9	-	-	-	21,4	-	-	-	48,3	-	-	-
Total	26,9	-	-	-	21,4	-	-	-	48,3	-	-	-

Sommaire

Revenus et dépenses par compétences et dépenses par catégories d'emplois

Revenus et dépenses par compétences

(en milliers de dollars)

	Revenus				Dépenses			
	Réel Comparatif 2012	Budget Comparatif 2012	Budget Comparatif 2013	Budget 2014	Réel Comparatif 2012	Budget Comparatif 2012	Budget Comparatif 2013	Budget 2014
Conseil municipal	26,9	-	-	-	19 047,3	19 814,1	16 719,1	17 139,7
Conseil d'agglomération	21,4	-	-	-	8 005,7	9 254,2	6 153,3	4 696,5
Total	48,3	-	-	-	27 053,0	29 068,2	22 872,4	21 836,2

Dépenses par catégories d'emplois

(en milliers de dollars et en années-personnes)

	\$			Années-personnes		
	Budget Comparatif 2012	Budget Comparatif 2013	Budget 2014	Budget Comparatif 2012	Budget Comparatif 2013	Budget 2014
Rémunération et cotisations de l'employeur						
Cadres et contremaîtres	1 343,9	1 359,5	1 288,8	8,3	8,3	8,0
Cols blancs	2 165,3	1 533,6	2 292,9	30,7	20,7	30,0
Professionnels	6 495,0	5 382,2	5 548,5	58,5	46,5	51,0
Policiers	-	-	-	-	-	-
Pompiers	-	-	-	-	-	-
Préposés aux traverses d'écoliers	-	-	-	-	-	-
Cols bleus	-	-	-	-	-	-
Réduction de 5% appliquée au nombre d'années-personnes						(4,6)
Total	10 004,2	8 275,3	9 130,2	97,5	75,5	84,4

Sommaire

Revenus et dépenses par objets

(en milliers de dollars)

	Réel Comparatif 2012	Budget Comparatif 2012	Budget Comparatif 2013	Budget 2014
Autres services rendus	33,4	-	-	-
Transferts	14,8	-	-	-
Total	48,2	-	-	-

Dépenses par objets

(en milliers de dollars)

	Réel Comparatif 2012	Budget Comparatif 2012	Budget Comparatif 2013	Budget 2014
Rémunération et cotisations de l'employeur	10 926,5	10 004,3	8 275,4	9 130,2
Transport et communication	774,2	700,4	523,4	603,8
Services professionnels	1 851,1	3 793,6	1 029,9	753,3
Services techniques et autres	2 276,4	956,7	3 557,0	1 409,0
Location, entretien et réparation	10 041,6	11 462,3	9 209,3	9 357,3
Biens non durables	827,8	1 998,0	119,7	361,5
Biens durables	127,0	2,0	9,8	64,1
Contributions à des organismes	177,5	100,0	97,0	157,0
Autres objets	50,9	50,9	50,9	-
Total	27 053,0	29 068,2	22 872,4	21 836,2

Dépenses – évolution budgétaire 2013

(en milliers de dollars)

	Conseil municipal	Conseil d'agglomération	Total
Budget original 2013	16 719,1	5 370,7	22 089,8
de la modification à la structure de gouvernance des projets d'envergure (GDD 1123423003)	146,3	733,9	880,2
Entente intervenue entre le ministère des Transports du Québec et la Ville de Montréal visant la collaboration en ressources professionnelles municipales dans le cadre du projet Turcot (GDD 1120870005)		233,0	233,0
Report du budget en provenance de la réserve du Fonds de voirie prévu pour les projets: Cavendish-Cavendish, Tramway, Autoroute Ville-Marie, Autoroute 440 et boul. Jacques Bizard	278,8	2 801,3	3 080,1
Mise en œuvre de la nouvelle Politique de signalisation touristique sur le territoire de la Ville de Montréal (GDD 1120779002)	429,0		429,0
Grands projets - financement des études admissibles à l'entente de 175M\$ (GDD 1130474001)	496,3	100,0	596,3
Grands projets - financement par le fonds de dépenses générales d'administration des études non admissibles à l'entente de 175M\$ (GDD 1130474002)	800,0	100,0	900,0
Transfert d'un poste de chargé de communication de la Direction du transport à la Direction des communications (GDD 2123709026)		(97,6)	(97,6)
Virement interne pour le paiement des honoraires professionnels pour le Bilan quinquennal du Plan de transport	55,0	125,4	180,4
Réaménagements techniques dans les compétences	209,3	(209,3)	-
Budget modifié 2013	19 133,8	9 157,4	28 291,2
Prévisions 2013	17 974,2	8 557,0	26 531,2
Surplus (déficit)	1 159,6	600,4	1 760,0
<u>Explications des principaux écarts</u>			
Écarts de rémunération (écarts salariaux, postes vacants, capitalisation de la main d'œuvre et hors structures)	(365,1)	(310,3)	(675,4)
Besoins en budget de fonctionnement pour la production du Bilan quinquennal 2008-2012 du Plan de transport de Montréal	(53,1)	(157,1)	(210,2)
Études et frais non admissibles à l'entente de 175M\$ en lien avec les projets d'envergure mais qui ne sont pas complètement réalisés. Réaménagement rue Papineau entre Crémazie et Louvain et Carrefour Henri-Bourassa/Pie IX (GDD 1130474002)	285,0		285,0
Études reliées aux projets d'envergure admissibles au financement par l'entente de 175M\$ (GDD 1130474001) - Reportées en 2014	384,5	28,0	412,5
Report du budget en provenance de la réserve du Fonds de voirie prévu pour les projets: Cavendish-Cavendish, Tramway, Autoroute Ville-Marie, Autoroute 440 et boul. Jacques Bizard mais qui n'est pas totalement dépensé et reporté en 2014	275,0	1 249,1	1 524,1
Politique de signalisation touristique, très peu de frais encouru en 2013, entente sur 6 ans (GDD 1120779002)	424,0		424,0
Réaménagements techniques	209,3	(209,3)	
	1 159,6	600,4	1 760,0

Revenus – évolution budgétaire 2013

(en milliers de dollars)

	Conseil municipal	Conseil d'agglomération	Total
Budget original 2013	-	-	-
Entente intervenue entre le ministère des Transports du Québec et la Ville de Montréal visant la collaboration en ressources professionnelles municipales dans le cadre du projet Turcot (GDD 1120870005)		233,0	233,0
Mise en œuvre de la nouvelle Politique de signalisation touristique sur le territoire de la Ville de Montréal (GDD 1120779002)	429,0		429,0
Budget modifié 2013	429,0	233,0	662,0
Prévisions 2013	56,8	277,6	334,4
Surplus (déficit)	(372,2)	44,6	(327,6)
<u>Explications des principaux écarts</u>			
Paiement reçu pour la gestion des impacts des travaux d'Hydro-Québec intitulés "ligne souterraine de 120kv entre les postes Berri et Notre Dame"	35,8	37,2	73,0
Remboursement d'une partie des salaires de la part du Gouvernement du Québec dans le cadre du programme de parrainage professionnel		7,4	7,4
Remboursement de l'entreprise Cam Construction - divers travaux pour le contractant Politique de signalisation touristique qui s'étale sur une durée de 6 ans (GDD 1120779002)	11,0		11,0
	(419,0)		(419,0)
	(372,2)	44,6	(327,6)

Dépenses – évolution budgétaire 2013 – Budget 2014

(en milliers de dollars)

	Conseil municipal	Conseil d'agglomération	Total
Prévisions 2013 (inscrit dans le tableau Évolution dépenses 2013)	17 974,2	8 557,0	26 531,2
Prévisions 2013 redressées	17 974,2	8 557,0	26 531,2
Budget 2014	17 139,7	4 696,5	21 836,2
Variation	834,5	3 860,5	4 695,0
<u>Explications des principaux écarts</u>			
<u>Impacts provenant de l'évolution budgétaire de 2013</u>			
Écarts de rémunération (écarts salariaux, postes vacants, capitalisation de la main d'œuvre et hors structures)	365,1	310,3	675,4
MTQ - Collaboration en ressources professionnelles dans le cadre du projet Turcot (GDD 1120870005)		233,0	233,0
Report du budget en provenance de la réserve du Fonds de voirie prévu pour les projets: Cavendish-Cavendish, Tramway, Autoroute Ville-Marie, Autoroute 440 et boul. Jacques	278,8	1 552,2	1 831,0
Grands projets-financement des études admissibles à l'entente 175M\$ (GDD 1130474001)	111,8	72,0	183,8
Grands projets - financement par le fonds de dépenses générales d'administration des études non admissibles à l'entente de 175M\$ (GDD 1130474002)	515,0	100,0	615,0
<u>Impacts provenant de l'enveloppe budgétaire de 2014</u>			
Ajustement pour la ristourne de la TVQ	98,5	46,3	144,8
Non-reconduction de l'affectation à la réserve de voirie	1 640,0	750,0	2 390,0
Ajustement de la charge locative - Fonds des immeubles (coût et ristourne de la TVQ)	(169,9)	(91,4)	(261,3)
Récupération de la réduction globale de 21,5M\$ prévue au budget de 2013	134,4	109,9	244,3
Budget récurrent pour les études de faisabilité, gestion des impacts et autres travaux non-capitalisables financés par la taxe de voirie	(1 979,6)	(540,4)	(2 520,0)
Diminution des redevances de la CSEM pour 2014	213,3		213,3
Rémunération globale - (indexation, statutaire et équité salariale)	(251,7)	(83,0)	(334,7)
Transfert d'un poste d'agent technique en ingénierie municipale de la direction des infrastructures à la division gestion des impacts	(60,8)	(18,2)	(79,0)
Actualisation des mandats alloués aux Divisions des Grands projets - postes PTI en 2014	704,8	247,5	952,3
Coupure récurrente de 5% de la masse salariale	290,9	191,2	482,1
Divers et ajustements des compétences	(1 056,1)	981,1	(75,0)
	834,5	3 860,5	4 695,0

Revenus – évolution budgétaire 2013 – Budget 2014

(en milliers de dollars)

	Conseil municipal	Conseil d'agglomération	Total
Budget original 2013	-	-	-
Entente intervenue entre le ministère des Transports du Québec et la Ville de Montréal visant la collaboration en ressources professionnelles municipales dans le cadre du projet Turcot (GDD 1120870005)		233,0	233,0
Mise en œuvre de la nouvelle Politique de signalisation touristique sur le territoire de la Ville de Montréal (GDD 1120779002)	429,0		429,0
Budget modifié 2013	429,0	233,0	662,0
Prévisions 2013	56,8	277,6	334,4
Surplus (déficit)	(372,2)	44,6	(327,6)
<u>Explications des principaux écarts</u>			
Paiement reçu pour la gestion des impacts des travaux d'Hydro-Québec intitulés "ligne souterraine de 120kv entre les postes Berri et Notre Dame"	35,8	37,2	73,0
Remboursement d'une partie des salaires de la part du Gouvernement du Québec dans le cadre du programme de parrainage professionnel		7,4	7,4
Remboursement de l'entreprise Cam Construction - divers travaux pour le contractant Politique de signalisation touristique, peu d'encaissement survenu en 2013, entente sur 6 ans	11,0 (419,0)		11,0 (419,0)
	(372,2)	44,6	(327,6)

DÉTAILS DES PRÉVISIONS BUDGÉTAIRES 2014

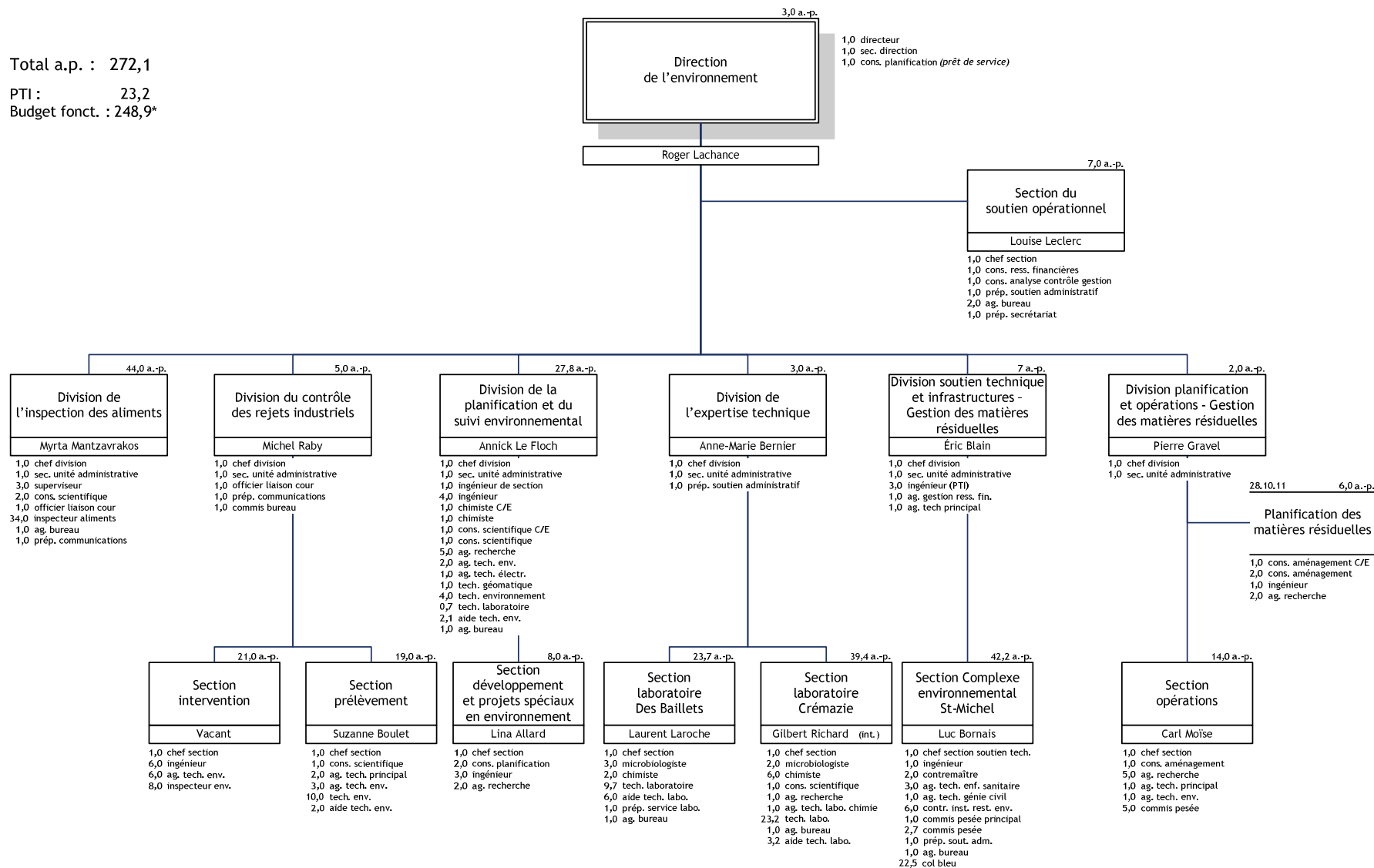
Direction de l'environnement

Organigramme Direction de l'environnement

Total a.p. : 272,1

PTI : 23,2

Budget fonct. : 248,9*



* Note : a.p. présenté avant l'effort de 5%

MISSION

Direction de l'environnement

La Direction de l'environnement a pour mission d'améliorer la qualité et le cadre de vie des citoyens de l'agglomération de Montréal en sensibilisant la population aux problématiques environnementales, en assurant la promotion et le contrôle de la qualité du milieu physique, en agissant pour une gestion responsable des matières résiduelles et des ressources sur le territoire et en contrôlant la qualité et l'innocuité des aliments au niveau des établissements alimentaires.

La Direction assume, auprès des services municipaux, des arrondissements, des villes liées et autres instances, un rôle d'expert en matière de protection de l'environnement et développe, à ce titre, des politiques, programmes et plans d'action, le tout dans une perspective de développement durable.

PRINCIPALES RÉALISATIONS 2013

Direction de l'environnement

OBJECTIFS

RÉALISATIONS

En 2013, à l'échelle de l'agglomération, la Direction prévoit :

Qualité de l'air

- Compléter l'étude sur la cuisson au charbon de bois.
- Révision de réglementations applicables ailleurs et des technologies de traitement disponibles complétée. Mesures dans quelques établissements réalisées.
- Évaluer l'impact de la mise en place d'un nouveau système de gestion de la qualité de l'air au Canada et au Québec.
- Première évaluation de l'atteinte des objectifs pancanadiens sera complétée en 2016 pour les années 2013-2014 et 2015 combinées.

Changements climatiques

- Élaborer, en collaboration avec les administrations locales, un plan de réduction des émissions de GES (gaz à effet de serre) corporatives et pour la collectivité montréalaise et un plan d'adaptation aux changements climatiques dans le cadre du Programme Climat municipalités.
- Inventaires et plans de réduction des émissions de gaz à effet de serre (GES) corporatives et pour la collectivité déposés en juin et en août respectivement.
- Plan d'adaptation aux changements climatiques en cours de préparation

Qualité de l'eau et du milieu aquatique

- Poursuivre le dépistage des raccords inversés dans les réseaux d'égouts pluviaux de l'agglomération.
- Vingt-deux réseaux additionnels ont été caractérisés en 2013 (80% complété).

PRINCIPALES RÉALISATIONS 2013

Direction de l'environnement

OBJECTIFS

- Poursuivre les activités de mise en conformité des établissements selon leurs spécificités pour rencontrer les nouvelles exigences du règlement 2008-47 sur l'assainissement des eaux de la Communauté métropolitaine de Montréal.
- Prise en charge des activités de prélèvements et d'analyses réglementaires pour les réseaux desservis par les usines de production d'eau potable Lachine et Pierrefonds.
- Déployer le progiciel de gestion des données de laboratoire (LIMS) à l'ensemble des activités.

RÉALISATIONS

- Poursuite des activités comme prévu. Caractérisation d'environ 250 entreprises réalisée en 2013. Révision des permis et demande de plan d'action au besoin.
- Les prélèvements et analyses réglementaires ont été pris en charge à la fin février 2013
- Implantation du logiciel Progiciel complétée en décembre 2013.

Matières résiduelles

- Participer au comité de travail sur la réforme du financement des arrondissements visant à identifier les critères et les paramètres à respecter dans les activités de collecte et de transport des matières résiduelles.
- Compléter l'harmonisation des contrats d'élimination des ordures ménagères.

- Participation active au sein du comité. Paramètres et critères proposés.
- Sept (7) contrats ont été renouvelés pour une période de 5 ans d'une valeur de 82 M\$.

Matières résiduelles (Centre de traitement des matières organiques – compostage et biométhanisation)

- Compléter le processus de modification des règlements de zonage et d'urbanisme pour les sites

- Confirmation et changement de zonage des sites pour l'implantation des centres de traitement des

PRINCIPALES RÉALISATIONS 2013

Direction de l'environnement

OBJECTIFS

NORD et OUEST (CESM & Saint-Laurent) ainsi que les modalités d'achat pour le site OUEST.

- Octroyer un mandat d'accompagnement et compléter les cahiers d'appels d'offres pour les quatre centres situés sur les sites EST, NORD et OUEST. Lancer les appels de propositions pour la mise en place des centres de traitement de matières organiques.
- Finaliser l'entente avec le MDDEP pour le financement des centres de traitement des matières organiques.

Contrôle de la qualité des aliments

- Renouveler l'entente sur le fonctionnement et le financement des programmes d'inspection des aliments avec le MAPAQ pour la période 2013-2015 en assurant l'autofinancement de l'ensemble des activités d'inspection des aliments.

En 2013, à l'échelle de la Ville, la Direction prévoit :

Gestion des sols

- Donner suite aux résultats de l'étude de faisabilité et poursuivre les démarches avec les partenaires pour la

RÉALISATIONS

matières résiduelles. Acquisition des terrains pour le site Ouest : Avis d'expropriation signifié et indemnité provisionnelle versée. Avis de transfert à venir.

- Mandat d'accompagnement octroyé.
- Mise à jour et transmission du document « Analyse détaillée ».
- Nouvelle orientation donnée pour trouver un site alternatif au site NORD.

- Entente renouvelée pour la période 2013-2014.

- Étude de faisabilité complétée. Prochaines étapes en cours d'évaluation et de validation.

PRINCIPALES RÉALISATIONS 2013

Direction de l'environnement

OBJECTIFS

réhabilitation du parc d'entreprises de la Pointe Saint-Charles (PEPSC).

- Débuter l'évaluation du passif environnemental associé aux terrains municipaux contaminés afin de répondre aux nouvelles règles comptables de la Ville (financement en provenance du Service des finances)

RÉALISATIONS

- Ressources obtenues. Travaux ont débuté, devront s'échelonner jusqu'en 2015.

PRINCIPAUX OBJECTIFS 2014

Direction de l'environnement

En 2014, à l'échelle de l'agglomération, la Direction prévoit :

Qualité de l'air

Réaliser une consultation publique en vue de faire adopter un nouveau règlement sur le chauffage au bois.
Finaliser une entente avec le MTQ pour la surveillance de la qualité de l'air en lien avec le complexe Turcot.
Finaliser l'étude sur la cuisson au charbon de bois.

Changements climatiques

Élaborer, en collaboration avec les administrations locales et les services centraux concernés, un plan d'adaptation aux changements climatiques dans le cadre du Programme Climat municipalités

Qualité de l'eau et du milieu aquatique

Poursuivre le dépistage des raccordements inversés dans les réseaux d'égouts pluviaux de l'agglomération.

Prendre en charge les activités de prélèvements et d'analyses réglementaires pour les réseaux desservis par les usines de Dorval et Pointe-Claire dès le début janvier 2014

Poursuivre les activités de mise en conformité des établissements selon leurs spécificités pour rencontrer les nouvelles exigences du règlement 2008-47 sur l'assainissement des eaux de la Communauté métropolitaine de Montréal.

PRINCIPAUX OBJECTIFS 2014

Direction de l'environnement

Matières résiduelles

En collaboration avec les administrations locales, poursuivre la réalisation du PDGMR particulièrement par une coordination des collectes de matières organiques et l'optimisation des campagnes de communication.

Effectuer le bilan du Plan directeur de gestion des matières résiduelles (PDGMR) 2010-2014 et amorcer la planification du prochain plan.

Matières résiduelles (Centre de traitement des matières organiques – compostage et biométhanisation)

Identifier et confirmer un site alternatif au site NORD pour l'implantation d'un centre de compostage et poursuivre la préparation des cahiers des charges en vue du lancement d'appel d'offres au début de 2015.

Contrôle de la qualité des aliments

Renouveler l'entente sur le fonctionnement et le financement des programmes d'inspection des aliments avec le MAPAQ pour la période 2015-2017 en assurant l'autofinancement de l'ensemble des activités d'inspection des aliments.

En 2014, à l'échelle de la Ville, la Direction prévoit :

Gestion des sols

Donner suite aux résultats de l'étude de faisabilité et poursuivre les démarches avec les partenaires pour la réhabilitation du parc d'entreprises de la Pointe Saint-Charles (PEPSC).

Poursuivre les travaux d'évaluation du passif environnemental associé aux terrains municipaux contaminés afin de répondre aux nouvelles règles comptables de la Ville.

Sommaire

Dépenses par activités

(en milliers de dollars)

	Conseil municipal				Conseil d'agglomération				Total			
	Réel Comparatif 2012	Budget Comparatif 2012	Budget Comparatif 2013	Budget 2014	Réel Comparatif 2012	Budget Comparatif 2012	Budget Comparatif 2013	Budget 2014	Réel Comparatif 2012	Budget Comparatif 2012	Budget Comparatif 2013	Budget 2014
Administration générale												
Autres	-	-	-	-	106,0	-	-	-	106,0	-	-	-
Hygiène du milieu												
Approvisionnement et traitement de l'eau potable	-	-	-	-	2 010,2	2 074,6	2 461,8	2 650,8	2 010,2	2 074,6	2 461,8	2 650,8
Traitement des eaux usées	-	-	-	-	1 848,7	1 765,0	1 887,3	1 990,2	1 848,7	1 765,0	1 887,3	1 990,2
Réseaux d'égout	-	-	-	-	2 038,8	2 176,0	2 297,5	2 280,2	2 038,8	2 176,0	2 297,5	2 280,2
Déchets domestiques et assimilés	-	-	-	-	43 841,5	47 859,5	47 874,3	42 082,9	43 841,5	47 859,5	47 874,3	42 082,9
Matières recyclables et autres	1 043,9	5 288,1	92,3	7,5	21 499,3	22 416,7	21 457,0	21 921,0	22 543,2	27 704,8	21 549,3	21 928,5
Protection de l'environnement	(55,2)	1 182,9	1 294,7	1 265,4	6 540,1	7 689,0	8 132,3	7 857,1	6 484,9	8 871,9	9 427,0	9 122,5
Autres	426,6	405,2	423,6	408,8	-	-	-	-	426,6	405,2	423,6	408,8
Santé et bien-être												
Inspection des aliments	-	-	-	-	3 931,7	4 482,4	4 739,7	4 552,9	3 931,7	4 482,4	4 739,7	4 552,9
Loisirs et culture												
Parcs et terrains de jeux	-	-	-	-	-	-	-	430,0	-	-	-	430,0
Total	1 415,3	6 876,2	1 810,6	1 681,7	81 816,3	88 463,2	88 849,9	83 765,1	83 231,6	95 339,4	90 660,5	85 446,8

Sommaire

Principaux écarts – volet des dépenses

(en années-personnes et en milliers de dollars)

	a-p.	Conseil municipal	Conseil d'agglomération	Total
Comparatif 2013	259,2	1 810,6	88 849,9	90 660,5
<u>Ajustement à l'enveloppe hors contrainte</u>				
Rémunération globale - (indexation, statutaire et équité salariale)			601,8	601,8
Ajustement de la charge locative - Fonds des immeubles (coût et ristourne de la TVQ)			(115,5)	(115,5)
Ajustement pour la ristourne de la TVQ		(9,8)	(3 766,7)	(3 776,5)
<u>Contraintes récurrentes pour équilibrer le budget</u>				
Récupération de la réduction globale de 21,5 M\$ prévue au budget 2013 et chantier de l'approvisionnement			(1 063,7)	(1 063,7)
Coupages des services techniques - déchets pour financer la rémunération globale			(594,0)	(594,0)
Coupage récurrente de 5% de la rémunération	(9,0)	(71,2)	(675,8)	(747,0)
<u>Réaménagements structurels</u>				
Création de postes afin de réaliser la préparation du site du CESM en vue des aménagements de parc (1131246004 CG13 0050)	2,4		376,0	376,0
Droits pour l'utilisation des licences Oracle (GDD 125006003)			(9,8)	(9,8)
Fin du financement via une subvention de la collecte de données sur la qualité de l'air (GDD 1104390001)			(12,0)	(12,0)
Création de postes financés par le Fonds de l'Eau	2,0		274,6	274,6
Abolition de plusieurs postes au CESM selon la projection des activités	(15,6)		-	-
<u>Réaménagements budgétaires</u>				
Réaménagement budgétaire au niveau des services techniques afin d'assumer des coupures du SITE		36,9	(184,5)	(147,6)
Divers et ajustements des compétences	0,9	(84,8)	84,8	
Variation totale	(19,3)	(128,9)	(5 084,8)	(5 213,7)
Budget 2014	239,9	1 681,7	83 765,1	85 446,8

Sommaire

Revenus par activités

(en milliers de dollars)

	Conseil municipal				Conseil d'agglomération				Total			
	Réel Comparatif 2012	Budget Comparatif 2012	Budget Comparatif 2013	Budget 2014	Réel Comparatif 2012	Budget Comparatif 2012	Budget Comparatif 2013	Budget 2014	Réel Comparatif 2012	Budget Comparatif 2012	Budget Comparatif 2013	Budget 2014
Administration générale												
Autres	-	112,4	112,4	112,4	2,2	-	-	-	2,2	112,4	112,4	112,4
Transport												
Autres	-	-	-	-	-	30,0	30,0	-	-	30,0	30,0	-
Hygiène du milieu												
Approvisionnement et traitement de l'eau potable	-	-	-	-	-	140,0	140,0	-	-	140,0	140,0	-
Déchets domestiques et assimilés	15 241,3	-	-	-	-	-	-	-	15 241,3	-	-	-
Matières recyclables et autres	-	16 400,0	15 100,0	15 100,0	1 729,1	939,9	939,9	939,9	1 729,1	17 339,9	16 039,9	16 039,9
Protection de l'environnement	-	50,0	50,0	50,0	3 977,5	3 451,5	3 451,5	3 439,5	3 977,5	3 501,5	3 501,5	3 489,5
Autres	156,2	345,0	345,0	153,0	-	-	-	-	156,2	345,0	345,0	153,0
Santé et bien-être												
Inspection des aliments	-	-	-	-	4 178,0	4 178,0	4 178,0	4 100,0	4 178,0	4 178,0	4 178,0	4 100,0
Loisirs et culture												
Parcs et terrains de jeux	-	-	-	-	-	-	-	1 000,0	-	-	-	1 000,0
Total	15 397,5	16 907,4	15 607,4	15 415,4	9 886,8	8 739,4	8 739,4	9 479,4	25 284,3	25 646,8	24 346,8	24 894,8

Sommaire

Principaux écarts – volet des revenus

(en milliers de dollars)

	Conseil municipal	Conseil d'agglomération	Total
Comparatif 2013	15 607,4	8 739,4	24 346,8
Revenu additionnel de l'activité de réception de sols au Complexe environnemental de Saint-Michel (CESM) afin de réaliser la préparation du site en vue des aménagements de parc (1131246004 CG13 0050)		1 000,0	1 000,0
Réduction du budget résultant d'un volume d'inspection des eaux des piscines municipales inférieur aux prévisions	(192,0)		(192,0)
Retrait du revenu pour les tests de laboratoire et d'analyse d'eau potable qui ne sont plus facturés aux arrondissements		(170,0)	(170,0)
Ajustement des frais recouverts pour l'inspection des aliments suite à la nouvelle entente avec le Gouvernement du Québec (GDD 1131715001)		(78,0)	(78,0)
Fin du financement par subvention de la collecte de données sur la qualité de l'air (GDD 1104390001)		(12,0)	(12,0)
Variation totale	(192,0)	740,0	548,0
Budget 2014	15 415,4	9 479,4	24 894,8

Sommaire

Revenus et dépenses par compétences et dépenses par catégories d'emplois

(en milliers de dollars)

	Revenus				Dépenses			
	Réel Comparatif 2012	Budget Comparatif 2012	Budget Comparatif 2013	Budget 2014	Réel Comparatif 2012	Budget Comparatif 2012	Budget Comparatif 2013	Budget 2014
Conseil municipal	15 397,5	16 907,4	15 607,4	15 415,4	1 415,3	6 876,2	1 810,6	1 681,7
Conseil d'agglomération	9 886,8	8 739,4	8 739,4	9 479,4	81 816,3	88 463,2	88 849,9	83 765,1
Total	25 284,3	25 646,8	24 346,8	24 894,8	83 231,6	95 339,4	90 660,5	85 446,8

Dépenses par catégories d'emplois

(en milliers de dollars et en années-personnes)

	\$			Années-personnes		
	Budget Comparatif 2012	Budget Comparatif 2013	Budget 2014	Budget Comparatif 2012	Budget Comparatif 2013	Budget 2014
Rémunération et cotisations de l'employeur						
Cadres et contremaîtres	2 840,5	2 751,6	2 622,3	22,0	20,0	19,0
Cols blancs	9 583,1	12 054,2	11 619,6	165,1	161,0	157,9
Professionnels	6 259,1	6 552,2	6 611,8	60,9	58,9	60,8
Cols bleus	1 912,9	1 378,4	770,0	28,8	19,3	11,2
Réduction de 5% appliquée au nombre d'années-personnes						(9,0)
Total	20 595,6	22 736,4	21 623,7	276,8	259,2	239,9

Sommaire

Revenus et dépenses par objets

(en milliers de dollars)

	Réel Comparatif 2012	Budget Comparatif 2012	Budget Comparatif 2013	Budget 2014
Autres services rendus	6 072,0	1 706,8	5 884,8	5 944,8
Autres revenus	3 517,3	3 300,0	3 300,0	3 800,0
Transferts	15 695,0	20 640,0	15 162,0	15 150,0
Total	25 284,3	25 646,8	24 346,8	24 894,8

Dépenses par objets

(en milliers de dollars)

	Réel Comparatif 2012	Budget Comparatif 2012	Budget Comparatif 2013	Budget 2014
Rémunération et cotisations de l'employeur	22 128,5	20 595,6	22 736,4	21 623,7
Transport et communication	744,4	954,8	991,4	903,3
Services professionnels	394,1	690,6	248,4	784,0
Services techniques et autres	57 041,8	65 729,8	66 560,4	60 521,6
Location, entretien et réparation	2 210,4	2 522,6	2 742,3	1 934,1
Biens non durables	2 177,0	2 570,7	2 389,1	2 370,1
Biens durables	3 600,4	8 364,4	1 150,0	649,6
Contributions à des organismes	51,9	24,3	7,5	107,5
Autres objets	(5 116,9)	(6 113,4)	(6 165,0)	(3 447,1)
Total	83 231,6	95 339,4	90 660,5	85 446,8

Dépenses – évolution budgétaire 2013

(en milliers de dollars)

	Conseil municipal	Conseil d'agglomération	Total
Budget original 2013	3 710,9	90 341,6	94 052,5
Virement de crédits de 101,1\$ en provenance du surplus affecté du Fonds Énergie afin de financer la prolongation du poste temporaire d'agent de recherche (GDD 1120273003)	101,3		101,3
Création de postes - aménagement du parc CESM (GDD 1131246004)		98,9	98,9
Report du budget dédié au Programme Climat Municipalités (GDD 1110891001)		987,2	987,2
Transfert budgétaire pour les résidus verts en arrondissements (GDD 1132621000)	(2 019,4)		(2 019,4)
Report du budget additionnel pour l'octroi d'une subvention du Fonds municipal vert pour la réalisation d'actions du Premier plan stratégique de développement durable de la collectivité montréalaise (GDD 1064216003)		242,6	242,6
Transfert d'un poste de chargé de communication de la Direction de l'Environnement à la Direction des communications (GDD 2123709026)		(107,9)	(107,9)
Divers	(0,5)	0,5	-
Budget modifié 2013	1 792,3	91 562,9	93 355,2
Prévisions 2013	1 790,4	89 123,7	90 914,1
Surplus (déficit)	1,9	2 439,2	2 441,1
<u>Explications des principaux écarts</u>			
Écarts de rémunération (écarts salariaux, postes vacants et hors structures)	1,9	1 135,1	1 137,0
Diminution des quantités de résidus de construction, rénovation et démolition (CRD) à traiter		1 684,9	1 684,9
Variation du prix du marché pour les matières recyclables		(100,0)	(100,0)
Diminution des quantités d'ordures ménagères à envoyer à l'enfouissement		2 097,1	2 097,1
Diminution des redevances à payer au Gouvernement du Québec pour l'élimination des CRD et des ordures ménagères		1 612,9	1 612,9
Coût moindre du compostage par rapport aux quantités prévues		319,4	319,4
Progression du nombre de transport des Écocentres vers le centre de traitement moins élevée que prévue		689,8	689,8
Affectation à la réserve post fermeture pour le financement de la station d'épuration des eaux de lexiviat au CESM pour le respect d'une nouvelle norme		(5 000,0)	(5 000,0)
	1,9	2 439,2	2 441,1

Revenus – évolution budgétaire 2013

(en milliers de dollars)

	Conseil municipal	Conseil d'agglomération	Total
Budget original 2013	15 607,4	8 739,4	24 346,8
Aide financière du gouvernement du Québec dans le cadre du programme Climat municipalités (GDD110891001)	-	987,2	987,2
Aide financière Fonds municipal vert - Développement durable (GDD1064216003)		242,6	242,6
Création de postes afin de réaliser la préparation du site du parc CESM en vue des aménagements de parc (1131246004 CG13 0050)	-	98,9	98,9
Budget modifié 2013	15 607,4	10 068,1	25 675,5
Prévisions 2013	15 337,0	10 070,8	25 407,8
Surplus (déficit)	(270,4)	2,7	(267,7)
<u>Explications des principaux écarts</u>			
Volume d'inspection des eaux des piscines municipales inférieur aux prévisions	(192,0)		(192,0)
Baisse des revenus de redevances sur les matières résiduelles	(200,0)		(200,0)
Revenu pour le prêt d'employés	121,6		121,6
Baisse des revenus des écocentres		(157,3)	(157,3)
Tests de laboratoire et analyse d'eau potable ne sont plus facturés aux arrondissements.		(170,0)	(170,0)
Baisse du partage des profits avec les Rebutés Solides Canadiens (groupe TIRU)		(372,0)	(372,0)
Divers		2,0	2,0
CESM:			
Revenus - réception de matières (terre, roc, béton) - recouvrement final du parc CESM		700,0	700,0
	(270,4)	2,7	(267,7)

Dépenses – évolution budgétaire 2013-Budget 2014

(en milliers de dollars)

	Conseil municipal	Conseil d'agglomération	Total
Prévisions 2013 (inscrit dans le tableau Évolution dépenses 2013)	1 790,4	89 123,7	90 914,1
Redressement			
Prévisions 2013 redressées	1 790,4	89 123,7	90 914,1
Budget 2014	1 681,7	83 765,1	85 446,8
Variation	108,7	5 358,6	5 467,3
<u>Explications des principaux écarts</u>			
<u>Impacts provenant de l'évolution budgétaire de 2013</u>			
Écarts de rémunération (écarts salariaux, postes vacants et hors structures)	(1,9)	(1 135,1)	(1 137,0)
Report du budget dédié au Programme Climat Municipalités (GDD 1110891001)		987,2	987,2
Report du budget additionnel pour l'octroi d'une subvention du Fonds municipal vert pour la réalisation d'actions du Premier plan stratégique de développement durable de la collectivité montréalaise (GDD 1064216003)		242,6	242,6
Virement de crédits de 101,1\$ en provenance du surplus affecté du Fonds Énergie afin de financer la prolongation du poste temporaire d'agent de recherche (GDD 1120273003)	101,3		101,3
Divers	50	1,7	51,7
<u>Impacts provenant de l'enveloppe budgétaire de 2014</u>			
Création de postes financés par le Fonds de l'Eau		(274,6)	(274,6)
Coupure récurrente de 5% de la rémunération	71,2	675,8	747,0
Récupération de la réduction globale de 21,5 M\$ prévue au budget 2013 et chantier de l'approvisionnement		1 063,7	1 063,7
Ajustement de la charge locative - Fonds des immeubles (coût et ristourne de la TVQ)		115,5	115,5
Ajustement pour la ristourne de la TVQ	9,8	3 766,7	3 776,5
Ajustement de la base budgétaire des dépenses pour les activités de recouvrement final au Complexe environnemental de Saint-Michel (CESM) afin de réaliser la préparation du site en vue des aménagements de parc (1131246004 CG13 0050)		(376,0)	(376,0)
Droits pour l'utilisation des licences Oracle (GDD 125006003)		9,8	9,8
Fin du financement par subvention de la collecte de données sur la qualité de l'air (GDD 1104390001)		12,0	12,0
Réaménagement budgétaire au niveau des services techniques afin d'assumer des coupures du SITE	(36,9)	184,5	147,6
Divers et ajustements des compétences	(84,8)	84,8	-
	108,7	5 358,6	5 467,3

Revenus – évolution budgétaire 2013 – Budget 2014

(en milliers de dollars)

	Conseil municipal	Conseil d'agglomération	Total
Prévisions 2013 (inscrit dans le tableau Évolution revenus 2013)	15 337,0	10 070,8	25 407,8
Redressement	-	-	-
Prévisions 2013 redressées	15 337,0	10 070,8	25 407,8
Budget 2014	15 415,4	9 479,4	24 894,8
Variation	78,4	(591,4)	(513,0)
<u>Explications des principaux écarts</u>			
Aide financière du gouvernement du Québec dans le cadre du programme Climat municipalités (GDD110891001)		(987,2)	(987,2)
Baisse des revenus de redevances sur les matières résiduelles	200,0		200,0
Revenu pour le prêt d'employés	(121,6)		(121,6)
Projection des revenus des écocentres moindre que le budget		157,3	157,3
Ajustement des frais recouvrés pour l'inspection des aliments suite à la nouvelle entente (GDD 1131715001)		(78,0)	(78,0)
Aide financière Fonds municipal vert - Développement durable (GDD1064216003)		(242,6)	(242,6)
Baisse du partage des profits avec les Rebutis Solides Canadiens (groupe TIRU)		372,0	372,0
Revenu additionnel de l'activité de réception de sols au Complexe environnemental de Saint-Michel (CESM) afin de réaliser la préparation du site en vue des aménagements de parc (1131246004 CG13 0050)		201,1	201,1
Divers		(14,0)	(14,0)
	78,4	(591,4)	(513,0)

INDEX DES SIGLES, DES ACRONYMES ET DES ABRÉVIATION

ADM	Aéroports de Montréal	MDDEP	Ministère du Développement durable et des Parcs du Québec
AMF	Autorité des marchés financiers		
AMT	Agence métropolitaine de transport	MTQ	Ministère des Transports du Québec
BF	Budget de fonctionnement	OCPM	Office de consultation publique de Montréal
CE	Comité exécutif	PDGMR	Plan directeur de gestion des matières résiduelles
CESM	Complexe environnemental de Saint-Michel	PEPSC	Parc d'entreprises de la Pointe-Saint-Charles
CG	Conseil d'agglomération	PRR	Programme de réfection routière (PRR artériel, PRR collectrice, PRR local)
CGMU	Centre de gestion de la mobilité urbaine		
CM	Conseil municipal	PTI	Programme triennal d'immobilisations
CMM	Communauté métropolitaine de Montréal	RSMA	Réseau de suivi du milieu aquatique
CSEM	Commission des services électriques de Montréal	RSQA	Réseau de surveillance de la qualité de l'air
CTMO	Centre de traitement des matières organiques	SEAO	Système électronique d'appel d'offres
GDD	Gestion des dossiers décisionnels (système de ...)	SITE	Service des infrastructures, du transport et de l'environnement
GES	Gaz à effet de serre		
INFO RTU	Informations sur le réseau technique urbain (outils d'...)	SMVT	Service de la mise en valeur du territoire
MAMROT	Ministère des Affaires municipales, des Régions et de l'Occupation du territoire	SQDV	Service de la qualité de vie
MAPAQ	Ministère de l'Agriculture, des Pêcheries et de l'Alimentation du Québec	SRB	Système rapide par bus
		STM	Société de transport de Montréal
		TVQ	Taxe de vente du Québec

Document préparé par le Service des Infrastructures, du transport et de l'environnement
801, rue Brennan
Montréal (Québec) H3C 0G4

Personne-ressource:

Mme Nadia Semaan
Adjointe au directeur principal
Service des Infrastructures, du transport et de l'environnement
(514) 872-1611

Janvier 2014

