



Budget de fonctionnement 2014
Commission sur les finances et l'administration
Mardi 4 février 2014

Montréal 

Table des matières

Service de l'eau - Fonds de l'eau		
Organigramme.....	3	
Mission.....	4	
Fonds de l'eau - outil financier.....	5	
Fonds de l'eau - état prévisionnel 2014.....	6	
Fonds de l'eau - état prévisionnel - investissements prévus en 2014 (PTI 2014-2016).....	7	
Fonds de l'eau - sommaire des variations : état prévisionnel 2014.....	8	
Service de l'eau - budget 2014		
Organigramme.....	11	
Domaine d'activités.....	12	
Principales réalisations 2013.....	14	
Orientations 2014.....	19	
Budget de fonctionnement 2014		
Sommaire : par compétences et par catégories d'emplois.....	25	
Sommaire : par objets.....	26	
Sommaire : dépenses par activités.....	27	
Sommaire : revenus par activités.....	28	
Variation de l'enveloppe de dépenses.....	29	
Détail des variations - volet dépenses.....	30	
Détail des variations - volet main-d'œuvre capitalisable.....	32	
Détail des variations - volet revenus.....	33	
Service de l'eau - par directions		
Service de l'eau - par directions.....	37	
Direction principale - Service de l'eau		
Budget de fonctionnement 2014.....	41	
Administration		
Organigramme.....	45	
Budget de fonctionnement 2014.....	46	
Direction de l'eau potable		
Organigramme.....	49	
Budget de fonctionnement 2014.....	50	
Direction de la gestion stratégique des réseaux d'eau		
Organigramme.....	53	
Budget de fonctionnement 2014.....	54	
Direction de l'épuration des eaux usées		
Organigramme.....	57	
Budget de fonctionnement 2014.....	58	
Direction de la gestion durable de l'eau et du soutien à l'exploitation		
Organigramme.....	61	
Budget de fonctionnement 2014.....	62	
Évolution budgétaire 2013 au 30 septembre 2013		
Dépenses.....	65	
Revenus.....	66	
Affectations (main-d'œuvre capitalisable).....	67	
Évolution budgétaire 2013 vs budget 2014		
Dépenses.....	71	
Revenus.....	72	
Référence	73	

Service de l'eau

Fonds de l'eau

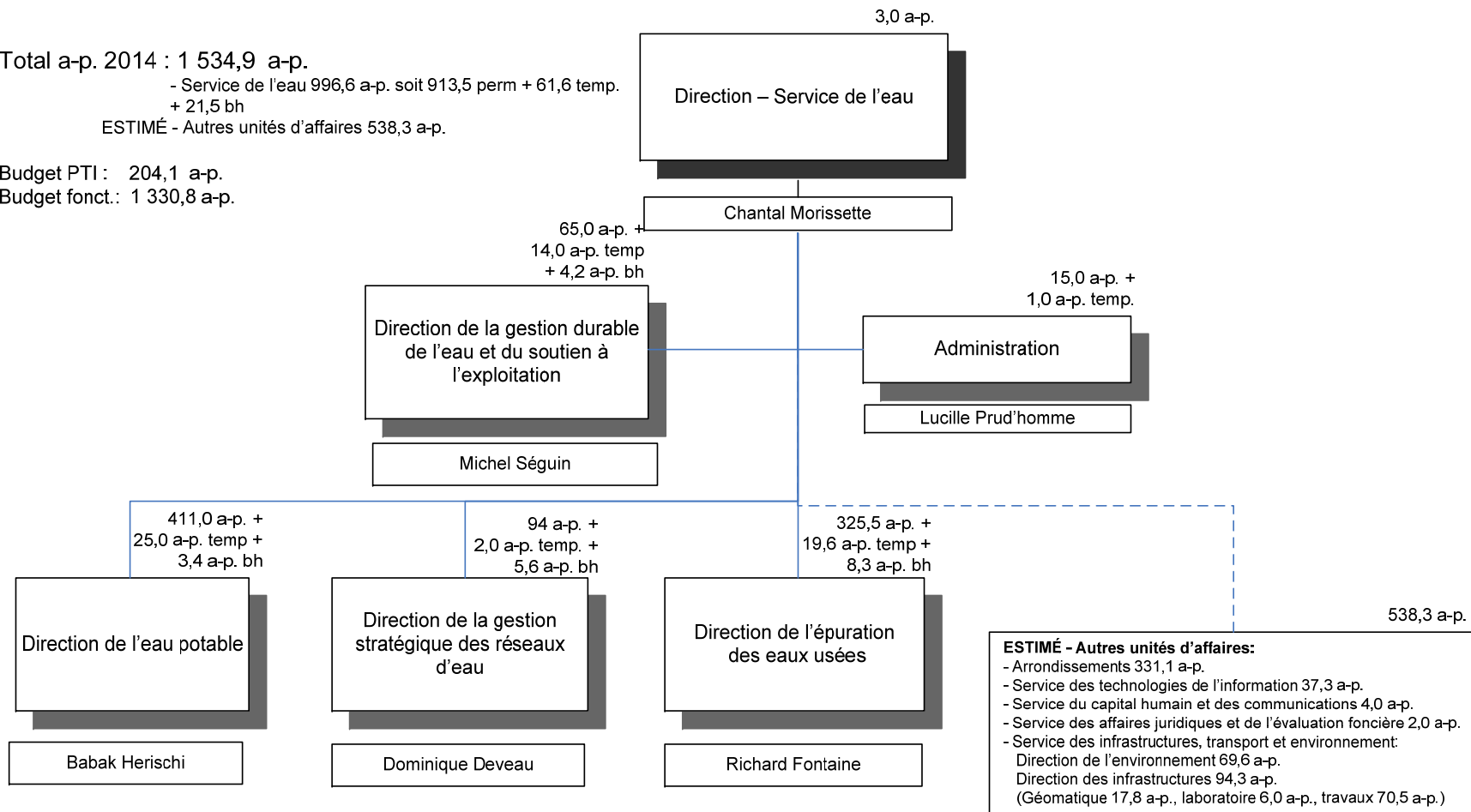
Organigramme – Fonds de l'eau

(organigramme Service de l'eau p. 11)

Total a-p. 2014 : 1 534,9 a-p.

- Service de l'eau 996,6 a-p. soit 913,5 perm + 61,6 temp.
+ 21,5 bh
ESTIMÉ - Autres unités d'affaires 538,3 a-p.

Budget PTI : 204,1 a-p.
Budget fonct. : 1 330,8 a-p.



Mission

Le Service de l'eau a pour mission d'assurer la maîtrise, la coordination et la cohérence des activités du cycle de l'eau (production et distribution de l'eau potable, collecte et traitement des eaux usées) sous l'angle de l'entretien et de l'extension du réseau, et ce, de manière à développer une organisation de gestion publique de l'eau qui soit performante et perçue comme telle par la population et les usagers de l'agglomération de l'île de Montréal. À cet effet, il est responsable de planifier les besoins et de concrétiser une stratégie financière pour la gestion de l'eau de Montréal.

De plus, le Service de l'eau est responsable du plan d'intervention intégrant le volet voirie afin d'optimiser les interventions nécessaires aux infrastructures de l'eau.

Fonds de l'eau

Outil financier

En juin 2012, le conseil municipal et le conseil d'agglomération ont approuvé une vision globale sur 10 ans: la Stratégie montréalaise de l'eau basée sur 5 enjeux entourant la gestion de l'eau. En complément aux objectifs identifiés, cette vision stratégique prévoit aussi un plan de financement visant l'autofinancement des besoins de l'eau en 2020.

Le Fonds de l'eau est en quelque sorte le poste de pilotage stratégique de l'ensemble des revenus et des dépenses nécessaires aux activités de l'eau, tant pour les compétences municipales que d'agglomération.

Le Fonds de l'eau, sous la responsabilité du Service de l'eau, regroupe les ressources financières allouées à la production et à la distribution de l'eau potable, la collecte et le traitement des eaux usées, tant pour l'exploitation que pour l'entretien et le renouvellement des actifs.

On y retrouve :

- les revenus et les dépenses de fonctionnement ainsi que les affectations;
- les dépenses d'immobilisations et leurs sources de financement;
- les réserves financières de l'eau;
- les frais de financement et le remboursement de la dette à long terme.

Fonds de l'eau

État prévisionnel 2014



	Budget du conseil municipal 2014	Budget du conseil d'agglomération 2014	Transactions à éliminer inter-entités 2014	Budget global 2014
Revenus				
Quotes-parts - service de l'eau	-	157 850,8	(128 393,0)	29 457,8
Quotes-parts - alimentation en eau potable	-	60 774,9	(53 139,1)	7 635,8
Quotes-parts - financement des investissements TECQ	-	3 969,9	-	3 969,9
Quotes-parts - financement des investissements FCCQ	-	170,3	-	170,3
Quotes-parts - tarifaire (<i>compteurs d'eau</i>)	-	4 588,0	(4 427,5)	160,5
Taxation relative à l'eau	299 198,0	-	-	299 198,0
Tarification forfaitaire et au compteur	27 221,6	-	-	27 221,6
Tarification des eaux usées	-	4 100,0	-	4 100,0
Tarification pour la vente d'eau potable à Charlemagne	-	226,1	-	226,1
Revenus pour activités déléguées d'agglomération	191,0	-	(191,0)	-
Autres tarifications	784,4	420,0	-	1 204,4
Total des revenus	327 395,0	232 100,0	(186 150,6)	373 344,4
Charges				
Direction de l'eau et Administration	713,6	2 142,1	-	2 855,7
Production de l'eau potable	-	69 853,3	-	69 853,3
Épuration des eaux usées	-	65 601,0	-	65 601,0
Réseaux secondaires d'aqueduc et d'égout	-	-	-	-
- Gestion stratégique des réseaux	15 747,6	-	-	15 747,6
- Dotation des arrondissements pour l'entretien des réseaux	54 997,8	-	-	54 997,8
- Amélioration de l'entretien des réseaux	18 059,6	-	-	18 059,6
- Plan d'intervention	-	785,6	-	785,6
Gestion durable de l'eau et du soutien à l'exploitation	1 558,9	6 137,7	-	7 696,6
Projet d'installation de compteurs d'eau	2 514,1	198,1	(191,0)	2 521,2
Crédits de dépenses pour activités déléguées d'agglomération	(2 998,0)	-	-	(2 998,0)
Réserves pour travaux majeurs imprévus	1 000,0	4 440,3	-	5 440,3
Soutien professionnel et technique (laboratoire, géomatique, etc.)	3 039,8	12 296,6	-	15 336,4
Frais généraux d'administration	12 456,9	21 324,1	-	33 781,0
Frais de financement	8 990,2	16 666,9	-	25 657,1
Total des charges	116 080,5	199 445,7	(191,0)	315 335,2
Financement				
Remboursement de la dette à long terme	21 101,0	24 720,6	-	45 821,6
Total du financement	21 101,0	24 720,6	-	45 821,6
Quotes-parts pour le financement des activités de l'agglomération	185 959,6	-	(185 959,6)	-
Total des charges, du financement et des quotes-parts	323 141,1	224 166,3	(186 150,6)	361 156,8
Excédent (déficit) avant affectation	4 253,9	7 933,7	-	12 187,6
Affectations				
Montant à pourvoir dans le futur	(255,8)	-	-	(255,8)
Activités d'immobilisations (main-d'œuvre)	(6 176,4)	(16 246,1)	-	(22 422,5)
Réserves financières	2 178,3	8 312,4	-	10 490,7
Excédent (déficit) de fonctionnement à des fins fiscales	0,0	(0,0)	-	(0,0)

Fonds de l'eau

État prévisionnel – investissements prévus en 2014 (PTI 2014-2016)

	Budget du conseil municipal	Budget du conseil d'agglomération	Transactions à éliminer inter-entités	Budget global
	2014	2014	2014	2014
Acquisitions d'immobilisations prévues et sources de financement				
Acquisitions d'immobilisations			-	
Traitement de l'eau potable		120 681,0		120 681,0
Réseaux d'aqueduc et d'égout	72 855,0	27 145,0		100 000,0
Épuration des eaux usées		110 005,0		110 005,0
Gestion durable de l'eau et autres immobilisations		5 329,0		5 329,0
Total des acquisitions d'immobilisations	72 855,0	263 160,0		336 015,0
Sources de financement				
Transferts (subventions)	60 711,0	137 597,0	-	198 308,0
Affectations - Réserves financières	12 144,0	103 017,0		115 161,0
Emprunt à la charge des contribuables		22 546,0	-	22 546,0
Total des sources de financement	72 855,0	263 160,0	-	336 015,0

Fonds de l'eau

Sommaire des variations : état prévisionnel 2014



(en milliers de dollars)

	Comparatif 2013	Budget 2014	Écart Budget 2014 vs comparatif 2013
REVENUS			
Montréal			
Taxation relative à l'eau	326 637,7	299 198,0	(27 439,7)
Total - Montréal	326 637,7	299 198,0	(27 439,7)
Villes reconstituées			
Quotes-parts - Service de l'eau	19 963,8	29 457,8	9 494,0
Quotes-parts - alimentation en eau potable	4 124,9	7 635,8	3 510,9
Quotes-parts - réserve financière de l'eau	17 323,5	-	(17 323,5)
Quotes-parts - financement des investissements TECQ	3 649,5	3 969,9	320,4
Quotes-parts - financement des investissements FCCQ		170,3	170,3
Quotes-parts - tarifaire (compteurs d'eau)		160,5	160,5
Total - villes reconstituées	45 061,7	41 394,3	(3 667,4)
Tarifications et autres revenus			
Tarification forfaitaire et au compteur	27 534,6	27 221,6	(313,0)
Autres revenus - Service de l'eau	292,9	420,0	127,1
Autres revenus	5 316,4	5 110,5	(205,9)
Total - Tarifications et autres revenus	33 143,9	32 752,1	(391,8)
Grand total des revenus	404 843,3	373 344,4	(31 498,9)
DÉPENSES			
Dépenses de fonctionnement			
Service de l'eau	179 503,5	185 753,9	6 250,4
Transaction inter-entité éliminée - compteurs	-	(191,0)	(191,0)
Arrondissements	54 970,1	54 997,8	27,7
Service des infrastructures, transport et environnement, et autres unités	14 490,9	15 336,4	845,5
Frais généraux d'administration	28 978,6	33 781,0	4 802,4
Total - dépenses de fonctionnement	277 943,1	289 678,1	11 735,0
Frais de financement et remboursement de la dette à long terme			
Service de l'eau	76 818,5	71 734,5	(5 084,0)
Total - frais de financement et remboursement de la dette à long terme	76 818,5	71 734,5	(5 084,0)
Total des dépenses avant affectation	354 761,6	361 412,6	6 651,0
Affectations			
Activités d'immobilisations (main-d'œuvre)	16 858,0	22 422,5	5 564,5
Réserves financières	33 223,7	(10 490,7)	(43 714,4)
Total - affectations	50 081,7	11 931,8	(38 149,9)
Grand total des dépenses	404 843,3	373 344,4	(31 498,9)

Service de l'eau :
257 488,4 \$

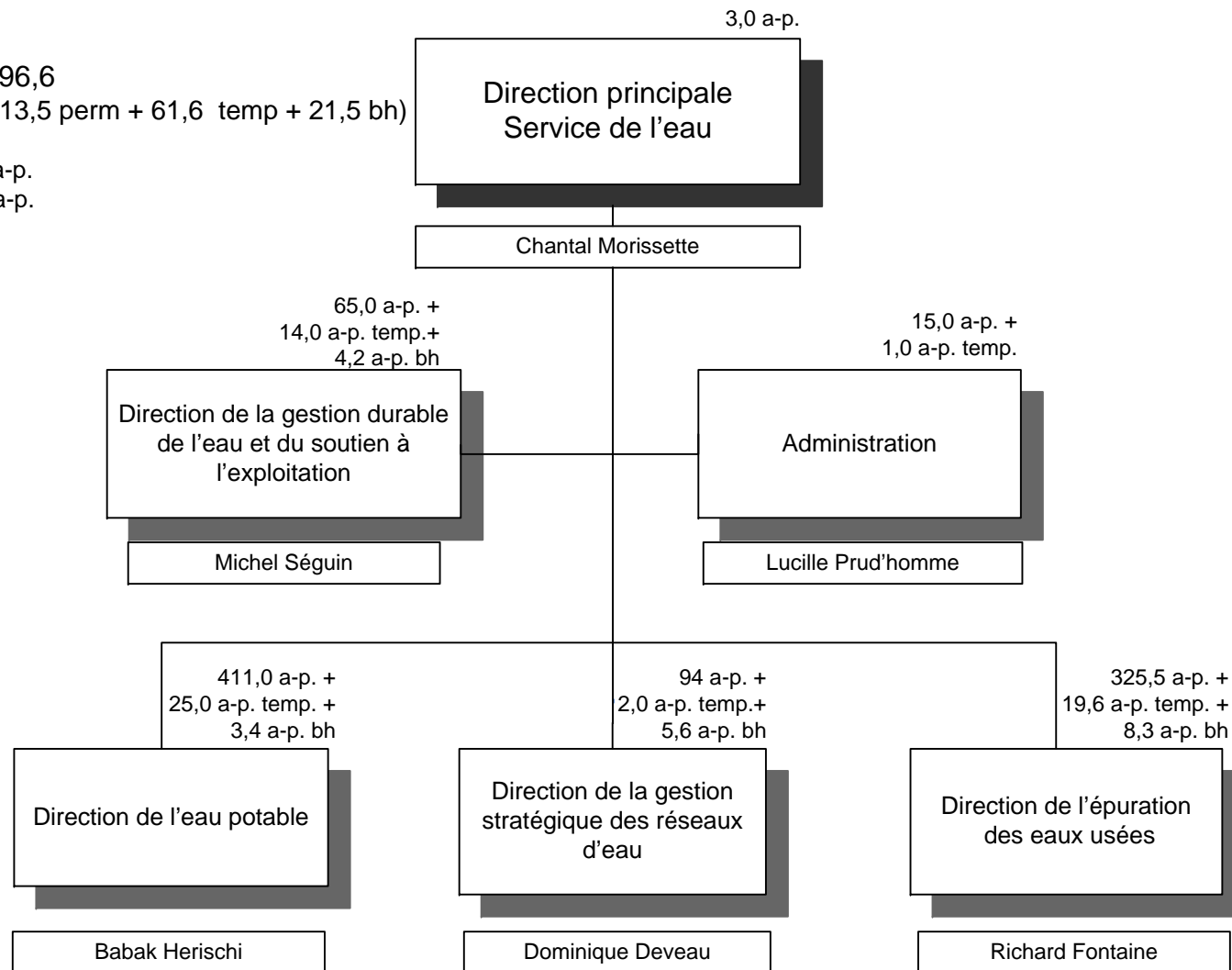
Service de l'eau

budget 2014

Organigramme

Total a-p. 2014 : 996,6
(913,5 perm + 61,6 temp + 21,5 bh)

Budget PTI : 133,6 a-p.
Budget fonct.: 863,0 a-p.



Domaine d'activités

Le Service de l'eau est responsable de répondre aux exigences prévues à la Stratégie montréalaise de l'eau adoptée par les instances en 2012 et axée sur les 5 grands enjeux suivants:

1. *Sécurité et santé publiques;*
2. *Gestion responsable des actifs et optimisation de leur rendement;*
3. *Financement soutenu et gestion financière responsable;*
4. *Responsabilité environnementale accrue par la gestion durable de l'eau;*
5. *Adoption de saines pratiques de gestion et d'opération.*

Administration :

Planifier, organiser, encadrer et coordonner les activités administratives liées aux ressources financières, aux décisions des instances et à la gestion de projets;

Assurer l'équilibre financier nécessaire au niveau des dépenses de fonctionnement et des investissements à court, moyen et long terme et en assurer l'optimisation du financement conformément à la Stratégie montréalaise de l'eau.

Direction de l'eau potable :

Exploiter, pour l'agglomération de Montréal, un service fiable et performant de production et de distribution de l'eau potable d'une qualité exemplaire, en quantité suffisante, au meilleur coût financier et environnemental possible tout en gérant les infrastructures comme un patrimoine collectif à maintenir en état de constante appréciation.

Domaine d'activités

Direction de la gestion stratégique des réseaux d'eau :

En partenariat avec les arrondissements, mettre en place une gestion des actifs des réseaux d'eau qui assurera l'atteinte du niveau de service requis d'une façon durable et économique.

Direction de l'épuration des eaux usées :

Grâce à son réseau de collecteurs, intercepter et épurer les eaux usées de l'île de Montréal afin de contribuer à l'assainissement des cours d'eau dans le respect de la population environnante et dans un esprit de préservation des ressources et de valorisation des résidus.

Direction de la gestion durable de l'eau et du soutien à l'exploitation :

Contribuer à la gestion durable de l'eau en assurant le suivi et le développement des instruments administratifs, réglementaires et économiques qui permettent de protéger les réseaux publics et de gérer la demande en services;

Assurer une coordination des projets d'investissement impliquant de multiples acteurs (les différentes directions opérationnelles du Service de l'eau, les services de la Ville et les autres sociétés de services publiques);

Maintenir les communications adéquates avec les citoyens et les autres entités afin d'être en mesure de réaliser les fonctions du Service de l'eau.

Principales réalisations 2013



Administration

- Dépôt et présentation d'un premier bilan de la Stratégie montréalaise de l'eau à la Commission sur l'eau, l'environnement, le développement durable et les grands parcs;
- Développement d'un premier tableau de bord pour le Service de l'eau comprenant notamment de nouveaux indicateurs de performance pour le PTI et les dossiers décisionnels;
- Analyse du taux de réalisation des investissements afin d'en dégager un plan d'action visant à améliorer ce taux de réalisation;
- Gérer efficacement le Fonds de l'eau et assurer la disponibilité du financement à court, moyen et long terme conformément au 3^{ème} enjeu de la stratégie montréalaise: Financement soutenu et gestion financière responsable;
- Planification, coordination, consolidation des budgets de fonctionnement 2014 et du PTI 2014-2016 par l'optimisation des sources de financement disponibles;
- Développement d'un nouveau modèle financier reflétant la délégation par règlement des activités de mise en conformité des entrées d'eau, de l'installation et de l'exploitation des compteurs d'eau. Implanter ce nouveau modèle sur les dépenses 2013 et le refléter au budget 2014;
- Prise en charge des volets financier et légal liés à la reprise des opérations des usines de Pointe-Claire et Dorval;
- Révision, conjointement avec la Direction de la gestion stratégique des réseaux d'eau, de la dotation aux arrondissements pour l'entretien des réseaux secondaires d'aqueducs et d'égouts;
- Gestion du portefeuille des subventions pour le Service de l'eau et optimisation des mécanismes de liaison et de reddition de compte avec le MAMROT;
- Implantation (incluant formation des employés) d'un guide de gestion de projets et suivi des exigences légales et administratives dans le processus d'octroi de contrat (nouvelles mesures en 2013.);
- Plan de relève de la fonction Finances dans les particularités du Service de l'eau et du Fonds de l'eau.

Principales réalisations 2013

Direction de l'eau potable

- Interventions majeures sur le réseau afin de réparer les bris sur les conduites principales, notamment celles survenues sur Dr. Penfield. Ces interventions ont nécessité le déploiement de plusieurs ressources spécialisées en ingénierie et techniques, affectées habituellement au PTI, et ce, durant plusieurs semaines;
- Suivi constant et serré des opérations afin de s'assurer en tout temps de la quantité et de la qualité de distribution de l'eau potable, bien qu'en étant en processus de modernisation des usines de production avec l'introduction de nouveaux procédés pour la mise aux normes;
- Auscultation de plus de 8,7 km de conduites et détection de fuites sur 4,5 km;
- Poursuite des travaux de mise à niveau et de mise aux normes des usines de production d'eau potable entrepris depuis quelques années, à hauteur de 45,5 M\$ en 2013, notamment à l'usine Atwater et Des Bailleurs (ozonation, pompage, etc.) et à l'usine de Pierrefonds (chaîne de traitement);
- Poursuite des travaux de modernisation des infrastructures de distribution d'eau potable, pour un montant de 17,6 M\$, notamment le remplacement et la réhabilitation de conduites principales (Avenue des Pins et Dr. Penfield) ainsi que divers travaux dans les réservoirs (Rosemont et Côte-des-Neiges);
- Démarrage graduel des nouveaux procédés à l'usine Charles-J des Bailleurs: démarrage de l'hypochlorite de sodium;
- Devancement de l'implantation de la structure d'effectifs 2014. Rapatriement de la surveillance de chantier impartie à l'externe depuis plusieurs années (12 a.-p.). Création d'une équipe de suivi et coordination des usines et des réservoirs (6 a.-p.);
- Poursuite de la mise en place du système informatisé de gestion de l'entretien préventif (MAXIMO) avec déploiement dans toutes les usines et dans le réseau. Automatisation du lien entre Maximo et Simon pour le transfert des bons de commande;
- Prix d'excellence décerné par AWWA et prix de l'Innovation SST;
- Au niveau des usines, la caractérisation des espaces clos est terminée et débutée au niveau du réseau primaire;
- Tenue d'une journée consacrée à la santé et sécurité au travail (SST), aux usines Atwater et Charles-J. des Bailleurs;
- Mise en place d'une équipe d'inspection des chambres de vannes sur l'île de Montréal et poursuite de l'installation des compteurs d'eau;
- Mise à niveau du bâtiment de l'usine Charles-J. des Bailleurs et construction d'un atelier léger;
- Implantation des secteurs de régulation de pression dans le cadre du projet d'optimisation;
- Lancement du projet de remise en service du réservoir Rosemont.

Principales réalisations 2013

Direction de la gestion stratégique des réseaux d'eau

- Dans le cadre des ententes de partenariat avec les arrondissements, la Direction de la gestion stratégique des réseaux d'eau (DGSRE) a investi près de 12,8 M \$ dans l'amélioration des activités d'entretien des conduites secondaires d'aqueduc et d'égout, en plus de la dotation des budgets délégués aux arrondissements;
- Mise en place d'un projet pilote 3,5 M\$ par année (2013, 2014 et 2015) avec l'arrondissement Ville-Marie visant la réalisation d'activités d'entretien de façon systématique et assurant la récupération du déficit d'entretien des réseaux secondaires d'aqueduc et d'égout;
- Les sommes investies dans l'entretien auront permis d'inspecter l'ensemble des 22 605 bornes d'incendie et près de 19% des 32 348 vannes. La remise en état des vannes (réalisations au cours des 3 dernières années : 1 966 vannes réparées, 403 remplacées) permet d'augmenter l'efficacité des interventions lors des fermetures d'eau pour les réparations de conduites réduisant ainsi le nombre de personnes touchées par les interruptions de service;
- Auscultation des conduites d'égout – 4,8 M\$
 - avec caméra autotractée : 4,3 M\$, 115 km
 - avec caméra téléobjectifs : 0,5 M\$, 4 000 regards
- Investissements de près de 63,6 M\$ dans les réseaux secondaires d'aqueduc et d'égout qui ont permis de renouveler près de 0,8 % ou 27,5 km du réseau d'aqueduc et 0,7 % ou 27,6 km du réseau d'égout. Dans le but d'optimiser le niveau de renouvellement des réseaux, la technique d'intervention sans tranchée (avec gainage) est privilégiée. Cette technique réduit les coûts, la durée des travaux ainsi que les inconvénients pour les riverains. Elle a été utilisée en 2013 pour 17,6 km d'aqueduc et 19,9 km d'égout;
- Lancement du projet pilote d'optimisation de la gestion des actifs des réseaux d'eau secondaires dans les arrondissements Ville-Marie, Ahuntsic-Cartierville et Lachine dans le but de permettre le déploiement de saines pratiques de gestion soutenues par des outils performants (utilisation du logiciel *Maximo*) avec la participation de l'ensemble des 19 arrondissements;
- Une première dans le cadre du processus budgétaire 2014 : le Service de l'eau est responsable d'établir la base budgétaire Fonds de l'eau des 19 arrondissements. Cette responsabilité nous incombe suite au travail d'analyse détaillée, entrepris par la DGSRE en 2012, dont le but principal est de régulariser les dotations budgétaires des arrondissements à un niveau assurant la réalisation des activités d'entretien des réseaux secondaires de façon systématique.

Principales réalisations 2013

Direction de l'épuration des eaux usées

- Auscultation de 40 km du réseau d'agglomération d'égout sur le territoire de l'Île de Montréal;
- Poursuite du programme d'entretien préventif en continu ainsi que le remplacement des équipements par l'entremise d'une gestion des chaînes d'approvisionnement spécialisée et performante, particulièrement en matière de produits chimiques et d'alimentation énergétique;
- Efforts croissants consacrés à la mise à niveau du réseau des intercepteurs afin de permettre d'acheminer à la station toutes les eaux usées et dans le but de diminuer la fréquence et l'importance des déversements dans les milieux récepteurs (Rivière-des-Prairies et fleuve Saint-Laurent) face aux variations de débits liées aux changements climatiques. À cet effet, la DEEU conjugue ses efforts à la conception des plans et devis pour la construction de bassins de rétention (Rockfield, Lavigne, William, Marc-Aurèle-Fortin et Leduc) qui aura comme impact de soulager les réseaux et de réduire les problématiques de refoulement dans certains secteurs;
- Investissement de 1,6 M\$ pour la poursuite du projet de désinfection des eaux usées. Le projet est évalué à 200 M\$ au total et se divise en deux volets : ozonation et production d'oxygène. Le volet ozonation a déjà fait l'objet d'une première entente de financement avec les gouvernements sur la base d'un montant de 150 M\$ subventionné à 85 %. Par ailleurs, une entente de principe est intervenue quant au volet production d'oxygène pour une subvention à ce jour de 27,3 M\$. La DEEU a mis sur pied un Bureau de projet pour gérer cette initiative. Les études technico-économiques sont presque complétées. L'appel d'offres pour la fourniture des générateurs d'ozone est en cours, l'appel d'offres pour les services professionnels d'ingénierie et d'architecture est aussi en cours et les responsables du projet doivent maintenant négocier une entente optimale avec Hydro-Québec compte tenu que les procédés de production d'ozone nécessitent de grandes quantités d'électricité;
- La mise en place de la nouvelle équipe pour l'inspection et la détection de bris au niveau des collecteurs est présentement à l'étape de rédaction des descriptifs de fonction afin de débiter l'embauche de nouveaux équipiers;
- Plusieurs projets ont eu lieu à la Station d'épuration des eaux usées et sur le réseau d'intercepteurs, dont principalement des travaux de réhabilitation et de contrôle des odeurs sur la structure de chute de la 6^e avenue, l'aménagement de la cellule no 3 du lieu d'enfouissement technique de la carrière Demix (2,7 M\$) et la mise à niveau des décanteurs (1,1 M\$).

Principales réalisations 2013

Direction de la gestion durable de l'eau et du soutien à l'exploitation

- 1148 compteurs opérationnels supplémentaires dans les ICI dans le cadre du projet de la Mesure de la consommation d'eau;
- Suivi et reddition du programme pour prévenir les refoulements afin d'aider les citoyens affectés par les fortes pluies;
- Dépôt du premier bilan «Vers une gestion durable des eaux municipales» à l'Alliance des Villes des Grands Lacs et du St-Laurent;
- Production du 2^e bilan de l'eau selon les normes AWWA conformément à la stratégie québécoise de l'eau;
- Développement d'un règlement sur la protection des conduites principales contre les risques liés aux forages sur les terrains privés;
- Adoption par les instances et mise en oeuvre d'un règlement sur l'usage de l'eau;
- Élaboration de stratégies de communications et déploiement d'outils d'information destinés aux citoyens, associations commerciales et utilisateurs affectés par les travaux des chantiers de l'eau;
- Prise en charge des volets RH et communications lors du transfert des usines de production d'eau des villes de Pointe-Claire et Dorval;
- Confection d'une première édition de la planification unifiée des projets PTI dans le cadre de la coordination des travaux du Service de l'eau;
- Déploiement d'une formation sur la civilité en milieu de travail;
- Déploiement pour la 4^e année de la Patrouille bleue qui permet de sensibiliser aux bons usages de l'eau potable;
- Élaboration, adoption par les instances et mise en œuvre de règlements de délégation et de quote-part tarifaire pour l'installation et l'entretien des compteurs d'eau à des fins non résidentielles;
- Dépôt d'un plan d'action au MAMROT pour les compteurs réseaux afin d'assurer un bilan de l'eau sur l'ensemble des villes de l'île de Montréal;
- Obtention de l'équivalent de 10,0 M\$ en capacité de rétention sur les lots privés, via la délivrance de nouveaux permis et le suivi de la mise en conformité de sites en infraction par les inspecteurs de l'eau.

Orientations 2014

Service de l'eau

D'un point de vue stratégique

- Compte tenu de l'état des infrastructures de l'eau décrit à la Stratégie montréalaise de l'eau: sécuriser l'alimentation en eau potable, standardiser l'entretien des actifs et rattraper son déficit d'entretien évalué à 3 G\$;
- Maintenir le cap relativement aux objectifs d'autofinancement des besoins financiers de l'eau tel que prévu à la Stratégie montréalaise afin d'assurer la disponibilité du financement à long terme des besoins de l'eau;
- Utiliser au maximum le financement disponible pour les investissements de l'eau, tel que prévu aux différents programmes de subvention, et faire les représentations appropriées auprès des gouvernements pour obtenir de nouveaux programmes tel que prévu à la Stratégie montréalaise;
- Protéger les sources d'eau potable et la qualité des cours d'eau.

D'un point de vue opérationnel

- Poursuivre les travaux relatifs à la mise aux normes des usines d'eau potable et au bouclage des réseaux;
- Augmenter le taux de réalisation des investissements par la poursuite des programmes d'auscultation, la planification et l'arrimage des projets;
- Renouvellement des conduites d'aqueduc et d'égout;
- Construction d'ouvrages de rétention et désinfection des eaux usées;
- Augmentation de l'expertise interne par le biais de l'embauche, de la formation et des plans de relève;
- Augmentation et standardisation de l'entretien des actifs (usines, stations de pompage, réservoirs, réseaux, etc);
- Prise en charge de l'exploitation des usines de production d'eau potable Dorval et Pointe-Claire.

Orientations 2014

Administration

- Production du 2^e bilan de la Stratégie montréalaise de l'eau en intégrant les réalisations 2013;
- Mise à jour du plan 10 ans de financement des besoins de l'eau pour la période 2014-2023;
- Poursuite des travaux avec le Service des finances sur les règles de partage des coûts entre le Fonds de l'eau et les autres budgets de la Ville dans le cadre de grands projets urbains;
- Préparation de la reddition de comptes pour deux programmes de subvention se terminant en 2013, soit le Fonds canadien des infrastructures stratégiques (FCIS) pour la mise aux normes des usines Atwater et Charles-J. Des Bailleurs de production d'eau potable (117 M\$) et la Taxe sur l'essence – contribution du Québec (TECQ 2010-2013) pour divers projets subventionnés (395 M\$.);
- Optimisation du financement par subvention découlant de la transition du programme TECQ 2010-2013 et celui de 2014-2017 tout en respectant les exigences du gouvernement;
- Mise à jour du guide de gestion de projets et mise en place d'un processus d'harmonisation de ces pratiques au Service de l'eau et cibler les points d'amélioration des processus d'audits pour en valider son contenu et évaluer son utilisation;
- Développement d'une stratégie financière et de nouveaux outils notamment en matière de suivi à la rémunération pour s'assurer de rencontrer les objectifs de restrictions budgétaires 2014 tout en maximisant les engagements prévus à la Stratégie montréalaise;
- Appui à la Direction pour les différentes présentations nécessaires pour assurer la disponibilité du financement de la gestion de l'eau pour les 10 prochaines années;
- Révision de la méthode d'affectation du paiement comptant en provenance des réserves financières compte tenu de la baisse des revenus de l'eau budgétée en 2014;
- Poursuite du développement de tableaux de bord et de sommaires exécutifs pour la Direction de l'eau potable et pour le consolidé du Service.

Orientations 2014

Direction de l'eau potable

- Intégration des opérations des usines de traitement d'eau des villes de Pointe-Claire et Dorval;
- La poursuite de la mise à niveau des équipements (REQUP) est un projet d'importance et de grand défi, tout autant que celui de la « mise aux normes » (MNU);
- Couverture permanente en tout temps des opérations dans les usines et sur le réseau principal;
- D'importants efforts seront consacrés aux projets d'immobilisations en cours. On y investira 403,0 M\$ pour la période 2014-2016 (dont 120,7 M\$ en 2014). En voici les faits saillants pour la période 2014-2016 :
 - 84,2 M\$ pour les conduites principales. Cette somme servira d'une part à réhabiliter les conduites existantes et d'autre part à construire de nouvelles conduites pour boucler le réseau principal d'aqueduc, tant à l'est qu'à l'ouest de l'île. Le bouclage consiste à s'assurer que l'alimentation d'un secteur donné puisse être fournie par d'autres conduites en cas de pannes ou de travaux. Les principaux éléments de ce projet sont les conduites «Jarry de la 18e avenue à l'autoroute 25» pour 37,1 M\$, et la «Flexibilité d'alimentation Rivière-des-Prairies et Mercier - Phase 3» pour 8,5 M\$;
 - 205,8 M\$ dans les usines dont 141,4 M\$ pour la mise aux normes (MNU) et la mise à niveau des équipements des usines (107,6 M\$ pour Atwater, 24,1 M\$ pour Charles-J.-Des Bailleurs et 9,7 M\$ pour l'usine de Pierrefonds), 43,4 M\$ pour le projet de mise à niveau de l'usine Lachine et le déplacement de sa prise d'eau. Ces investissements, incluant les montants associés aux immeubles, permettront de se conformer au nouveau Règlement sur la qualité de l'eau potable et d'assurer la fiabilité des installations;
 - 95,7 M\$ dans les réservoirs dont 90,0 M\$ pour la remise en état du réservoir Rosemont. La remise en service du réservoir Rosemont s'inscrit dans les actions prises pour boucler le réseau primaire de l'île;
 - 17,3 M\$ pour le projet d'optimisation des réseaux;
 - Continuation de l'installation des compteurs d'eau.

Orientations 2014

Direction de la gestion stratégique des réseaux d'eau

- Augmenter le niveau des réalisations des ententes de partenariat avec les arrondissements en lien avec l'entretien des actifs des réseaux secondaires; l'enveloppe disponible atteindra 15,2 M\$ en 2014. La mise en place d'une stratégie conjointe avec les arrondissements favorisera l'atteinte des objectifs 2014 (contrats externes, contrats ouverts multi-arrondissements, etc.);
- Poursuivre, en 2014, notre stratégie d'auscultation à une hauteur de 5,6 M\$. Celle-ci a particulièrement pour objectifs d'améliorer notre niveau de connaissance de l'état des réseaux secondaires d'égout et d'assurer également le niveau de fiabilité de nos prises de décision en lien avec nos choix d'interventions lors des investissements en immobilisations;
- Augmentation du nombre de réparations des conduites d'aqueduc et d'égout suite aux analyses effectuées par l'équipe de recherche de fuites (aqueduc) et à l'augmentation du nombre d'inspections télévisées d'égout. L'équipe de recherche systématique de fuites, en place depuis 2013 à la DGSRE, balayera 100% du réseau d'aqueduc en 2014;
- En 2014, à l'aide du logiciel d'aide à la décision récemment acquis, l'équipe du Plan directeur prévoit également procéder à la révision des plans d'intervention produits en 2010 pour les villes liées et la Direction de l'eau potable;
- Poursuivre la démarche entreprise avec les arrondissements en 2012 afin d'établir leur base budgétaire liée aux activités d'entretien des réseaux secondaires d'aqueduc et d'égout;
- Poursuivre le projet pilote avec l'arrondissement Ville-Marie visant la réalisation d'activités d'entretien des réseaux secondaires de façon systématique et la récupération du déficit d'entretien;
- La priorité en matière des réseaux secondaires est de rattraper le déficit d'entretien passé tant au niveau de l'entretien que du renouvellement. Ainsi, il est prévu de faire croître comme suit les investissements en immobilisations : 100 M\$ en 2014, 120 M\$ en 2015 et 130 M\$ en 2016 pour un total de 350 M\$;
- Les sommes investies en 2014 permettront de renouveler 68,1 km d'aqueduc et d'égout dont 47,1 km par l'utilisation d'une technique de réhabilitation sans tranchée et ce, dans le but de limiter les coûts et les inconvénients pour les riverains et les utilisateurs de la voie publique;
- Poursuite du projet pilote d'optimisation de la gestion des actifs des réseaux d'eau secondaires avec les arrondissements de Ville-Marie, de Lachine et d'Ahuntsic-Cartierville. Optimiser les processus et les outils avec l'ensemble des 19 arrondissements afin d'améliorer la gestion des actifs de l'eau.

Orientations 2014

Direction de l'épuration des eaux usées

- Répondre aux exigences terrains à court, moyen et long terme spécifiques à la DEEU dans un contexte d'optimisation des ressources:
 - Réalisation de son PTI (compte tenu des fortes subventions accordées par les paliers de gouvernements supérieurs);
 - Maintenir un soutien technique à l'opération et à l'entretien;
 - Assurer un soutien technique (électrique et mécanique) à la section des collecteurs et bassins (projets subventionnés);
 - Garantir un soutien technique (arrondissements, DGSRE, DEP, DI, contentieux et partenaires externes).
- Élaborer un plan directeur dans le but de prioriser les besoins de drainage pour l'ensemble des bassins versants de l'Île de Montréal. Ceci mènera à l'élaboration d'une stratégie globale de collecte des eaux;
- Plusieurs projets d'investissements majeurs (Ouvrages de rétention Leduc, Lavigne, Williams, Rockfield, Marc-Aurèle Fortin), financés en grande partie par les gouvernements provincial et fédéral, sont en conception. Ces projets nécessiteront, à court terme, l'intervention d'employés qualifiés afin d'assurer leur intégration efficace au plan directeur de drainage de la Ville de Montréal ainsi qu'au logiciel de contrôle intégré des intercepteurs (CIDI) de la DÉEU;
- Appliquer le plan de dotation afin de gérer de manière optimale le surcroît de travail amené par les auscultations additionné de travaux en urgence tels que ceux vécus au cours des dernières années (Sherbrooke Est/Beaudry en 2007, Sherbrooke Ouest/Victoria en 2012, Delorimier/Israëli en 2013, collecteur boulevard St-Laurent 2013);
- À ce jour, plusieurs investissements identifiés « Collecteurs haut et bas St-Pierre directement liés aux projets Turcot et Pont-Champlain » devront être priorisés en fonction des nouveaux échéanciers de réalisations des travaux annoncés par les gouvernements provincial et fédéral;
- Maintenir les efforts concernant la protection des actifs et l'optimisation des procédés afin de répondre aux exigences gouvernementales de traitements tout en prolongeant la durée de vie des équipements avec pour objectifs d'échelonner les investissements en capital et de contrôler les augmentations de coûts variables (énergie et produits chimiques);
- Par ailleurs, de nombreux équipements sont en place depuis plus de 30 ans et les technologies de contrôle et de suivi ont pour la plupart atteint ou dépassé le stade de fin de vie utile. Par conséquent, les remplacements de pièces et de composantes ne sont plus possibles. Ainsi, la majorité des projets de remplacements d'équipement à la DÉEU nécessitent également une mise à niveau technologique majeure en terme d'automatisation et de contrôle. La consolidation du personnel en place compte tenu des nombreux départs à la retraite assurera la poursuite du travail colossal déjà débuté afin d'assurer la pérennité des infrastructures.

Orientations 2014

Direction de la gestion durable de l'eau et du soutien à l'exploitation

- Doter le Service de l'eau d'un site intranet axé sur le partage d'information et l'interactivité;
- Assurer le suivi de l'installation des compteurs d'eau dans les commerces, les industries et les institutions selon le nouveau modèle de délégation;
- Mettre en œuvre le règlement sur les forages en terrain privé;
- Mettre en place une stratégie visant à mobiliser les employés en fonction d'objectifs communs et augmenter leur lien d'appartenance au Service de l'eau;
- Élaborer et mettre en place un règlement sur la rétention d'eau pluviale;
- Poursuivre l'implantation des mécanismes de planification intégrée des travaux des différentes directions du Service ainsi que des autres unités administratives de la Ville afin de maximiser le taux de réalisation du PTI dans le cadre de la coordination des travaux du Service de l'eau;
- Formaliser le plan de mission, assurer les formations pertinentes ainsi que les exercices en matière de mesures d'urgence;
- Accroître l'expertise des employés du service de l'eau par la mise en place d'un plan de transfert des compétences et la consolidation de programmes de perfectionnement technique ;
- Développer des outils de gestion adaptés et flexibles reliés à la gestion documentaire et à la bureautique;
- S'impliquer dans l'élaboration du plan et des règlements d'urbanisme pour intégrer la prise en compte de la topographie et du fonctionnement des réseaux.

Budget de fonctionnement 2014

Sommaire : par compétences et par catégories d'emplois

Revenus et dépenses par compétences

(en milliers de dollars)

	Revenus				Dépenses			
	Réel Comparatif 2012	Budget Comparatif 2012	Budget Comparatif 2013	Budget 2014	Réel Comparatif 2012	Budget Comparatif 2012	Budget Comparatif 2013	Budget 2014
Conseil municipal	10 707,4	893,5	-	191,0	64 033,6	64 912,5	68 748,4	67 977,2
Conseil d'agglomération	630,8	192,9	292,9	420,0	170 565,5	179 136,8	188 792,2	190 600,1
Total	11 338,2	1 086,4	292,9	611,0	234 599,1	244 049,3	257 540,6	258 577,3

Dépenses par catégories d'emplois

(en milliers de dollars et en années-personnes)

	\$			Années-personnes		
	Budget Comparatif 2012	Budget Comparatif 2013	Budget 2014	Budget Comparatif 2012	Budget Comparatif 2013	Budget 2014
Rémunération et cotisations de l'employeur						
Élus	-	-	-	-	-	-
Cadres et contremaîtres	13 808,0	14 274,2	15 090,0	114,9	113,1	114,2
Cols blancs	9 252,4	10 766,7	10 882,0	176,5	181,0	187,6
Professionnels	12 232,9	14 227,1	14 073,0	130,8	138,2	133,1
Policiers	-	-	-	-	-	-
Pompiers	-	-	-	-	-	-
Préposés aux traverses d'écoliers	-	-	-	-	-	-
Cols bleus	31 320,3	34 676,6	35 490,4	415,1	429,1	428,1
Total	66 613,6	73 944,6	75 535,4	837,3	861,4	863,0

Budget de fonctionnement 2014

Sommaire : par objets

Revenus par principaux objets

(en milliers de dollars)

	Réel Comparatif 2012	Budget Comparatif 2012	Budget Comparatif 2013	Budget 2014
Taxes		-	-	
Paiements tenant lieu de taxes		-	-	
Services rendus aux organismes municipaux		-	-	
Autres services rendus	11 338,2	1 066,4	272,9	591,0
Autres revenus		20,0	20,0	20,0
Transferts		-	-	
Total	11 338,2	1 086,4	292,9	611,0

Dépenses par objets

(en milliers de dollars)

	Réel Comparatif 2012	Budget Comparatif 2012	Budget Comparatif 2013	Budget 2014
Rémunération et cotisations de l'employeur	67 218,1	66 613,6	73 944,6	75 535,4
Transport et communication	1 649,9	2 433,7	2 131,9	1 809,0
Services professionnels	10 807,9	7 832,9	11 644,7	12 024,8
Services techniques et autres	8 184,6	21 296,0	9 117,1	10 174,3
Location, entretien et réparation	21 548,4	16 622,5	34 707,0	35 140,3
Biens non durables	48 781,1	54 155,5	52 344,2	53 899,8
Biens durables	864,5	764,7	757,6	854,5
Frais de financement	28 626,6	30 797,8	29 994,7	25 657,1
Contributions à des organismes	407,5	340,5	340,5	402,7
Autres objets	129,0	(4 225,6)	(4 265,5)	(2 998,0)
Financement	46 381,5	47 417,7	46 823,8	46 077,4
Total	234 599,1	244 049,3	257 540,6	258 577,3

Budget de fonctionnement 2014

Sommaire : dépenses par activités



(en milliers de dollars)

	Conseil municipal				Conseil d'agglomération				Total			
	Réel Comparatif 2012	Budget Comparatif 2012	Budget Comparatif 2013	Budget 2014	Réel Comparatif 2012	Budget Comparatif 2012	Budget Comparatif 2013	Budget 2014	Réel Comparatif 2012	Budget Comparatif 2012	Budget Comparatif 2013	Budget 2014
Administration générale												
Autres	58,5	-	218,2	-	(108,7)	-	215,7	-	(50,2)	-	433,9	-
Transport												
Voirie municipale	2 297,2	2 805,1	1 145,6	1 034,4	146,6	178,9	73,0	54,5	2 443,8	2 984,0	1 218,6	1 088,9
Hygiène du milieu												
Approvisionnement et traitement de l'eau potable	-	-	-	-	49 219,2	57 936,8	48 166,5	54 738,0	49 219,2	57 936,8	48 166,5	54 738,0
Réseau de distribution de l'eau potable	12 857,6	16 553,0	17 850,4	17 182,8	12 749,4	11 217,1	25 056,8	22 202,0	25 607,0	27 770,1	42 907,2	39 384,8
Traitement des eaux usées	-	-	-	-	59 290,8	57 200,6	58 719,5	59 042,3	59 290,8	57 200,6	58 719,5	59 042,3
Réseaux d'égout	14 475,8	11 503,9	16 564,5	19 413,0	6 510,7	6 016,4	9 389,9	9 751,9	20 986,5	17 520,3	25 954,4	29 164,9
Déchets domestiques et assimilés	-	-	-	-	2 093,9	2 422,0	3 322,0	3 423,9	2 093,9	2 422,0	3 322,0	3 423,9
Frais de financement	11 232,2	11 166,5	10 413,5	8 990,2	17 394,4	19 631,3	19 581,2	16 666,9	28 626,6	30 797,8	29 994,7	25 657,1
Remboursement de la dette à long terme	23 112,3	22 884,0	22 556,2	21 356,8	23 269,2	24 533,7	24 267,6	24 720,6	46 381,5	47 417,7	46 823,8	46 077,4
Total	64 033,6	64 912,5	68 748,4	67 977,2	170 565,5	179 136,8	188 792,2	190 600,1	234 599,1	244 049,3	257 540,6	258 577,3

Budget de fonctionnement 2014

Sommaire : revenus par activités



(en milliers de dollars)

	Conseil municipal				Conseil d'agglomération				Total			
	Réel Comparatif 2012	Budget Comparatif 2012	Budget Comparatif 2013	Budget 2014	Réel Comparatif 2012	Budget Comparatif 2012	Budget Comparatif 2013	Budget 2014	Réel Comparatif 2012	Budget Comparatif 2012	Budget Comparatif 2013	Budget 2014
Hygiène du milieu												
Approvisionnement et traitement de l'eau potable		-	-	-	(59,8)	-	-	-	(59,8)	-	-	-
Réseau de distribution de l'eau potable	288,7	800,4	-	191,0	0,1	-	-	-	288,8	800,4	-	191,0
Traitement des eaux usées		-	-	-	690,5	192,9	292,9	420,0	690,5	192,9	292,9	420,0
Réseaux d'égout	10 411,8	93,1	-	-		-	-	-	10 411,8	93,1	-	-
Autres	6,9	-	-	-		-	-	-	6,9	-	-	-
Total	10 707,4	893,5	-	191,0	630,8	192,9	292,9	420,0	11 338,2	1 086,4	292,9	611,0

Budget de fonctionnement 2014

Variation de l'enveloppe



(en milliers de dollars)

	Conseil municipal	Conseil d'agglomération	Total
Dépenses			
Budget 2013	69 750,9	190 959,6	260 710,5
Mise en place d'unités dédiées au Service des technologies de l'information	(1 002,5)	(2 167,4)	(3 169,9)
Comparatif 2013	68 748,4	188 792,2	257 540,6
Crédit de taxe TVQ	(835,6)	(3 639,0)	(4 474,6)
Coupure - chantier d'approvisionnement		(1 567,0)	(1 567,0)
Transfert à l'arrondissement Outremont pour augmentation de la charge inter-unités pour l'entretien du réseau d'aqueduc effectué par CDN-NDG	(200,0)		(200,0)
Intégration des usines de Pointe-Claire et Dorval		6 206,3	6 206,3
Autres ajustements	264,4	807,6	1 072,0
Enveloppe 2014 - Service de l'eau	67 977,2	190 600,1	258 577,3
Enveloppe 2014 - Service de l'eau - volet EAU	66 942,8	190 545,6	257 488,4
Enveloppe 2014 - Service de l'eau - volet VOIRIE	1 034,4	54,5	1 088,9

Budget de fonctionnement 2014

Détail des variations – volet dépenses



(en années-personnes et en milliers de dollars)

	a-p.	Conseil municipal	Conseil d'agglomération	Total
Comparatif 2013	861,4	68 748,4	188 792,2	257 540,6
Indexation salariales : 3 067,1 \$				
Ajustements de la base liés à la rémunération (incluant l'indexation)		987,8	2 079,3	3 067,1
Crédit de taxe TVQ : (4 344,9) \$		(712,4)	(3 632,5)	(4 344,9)
Coupure - chantier d'approvisionnement			(1 567,0)	(1 567,0)
Autres réaménagements/transferts au sein du Service de l'eau		128,8	(128,9)	(0,1)
Transfert vers un arrondissement		(200,0)		(200,0)
Hausse nette des coûts d'opération à la station d'épuration				
Hausse des tarifs d'électricité (2%) provoquant une hausse du coût malgré la baisse du débit (30,0 à 29,7 m ³ /s) (282,5\$), hausse du coût d'approvisionnement de gaz naturel lié à un nouveau contrat, dont 1567,0\$ lié à la coupure du chantier d'approvisionnement (1 974,3\$), coagulants - baisse du ratio d'utilisation d'Edgemoor (lequel est moins coûteux que les autres coagulants) (450,4\$), hausse du coût des contrats de Bell et Telus en lien avec la transmission de données sur le réseau de procédés (200,0\$) et hausse du coût des services techniques pour les contrats octroyés et négociés par le Service des technologies de l'information (200,0\$).			3 107,2	3 107,2
Augmentation des activités - partenariat avec les arrondissements pour l'entretien des réseaux secondaires		3 127,2		3 127,2
Augmentation des activités - autres : 7 266,7 \$ / 2,2 A-P.				
Direction principale - Service de l'eau : Hausse de la réserve d'agglomération pour travaux majeurs et imprévus compte tenu de la fréquence des incidents et demandes diverses.		36,3	1 108,8	1 145,1
Direction de l'eau potable : Impact sur les produits chimiques et l'électricité dû à la mise en œuvre de nouveaux procédés dans les usines (hypochlorite, UV et ozone) et ajout d'expertise pour la réalisation du PTI à l'automatisation	0,3		2 462,5	2 462,5
Direction de la gestion stratégique des réseaux d'eau : Développement et mise en place du logiciel de planification des travaux MAXIMO, optimisation de la gestion d'entretien des actifs des réseaux secondaires et de la base de données de gestion des actifs de l'eau et allocation d'un budget additionnel en lien avec les auscultations des réseaux d'égouts	1,0	1 465,1		1 465,1
Direction de l'épuration des eaux usées : Réduction des économies anticipées sur la rémunération, accroissement d'huile à chauffage et mazout découlant de l'augmentation du nombre de jours d'interruption de gaz naturel et accroissement des besoins de maintenance pour les équipements vieillissants.			2 038,8	2 038,8
Direction de la gestion durable de l'eau et du soutien à l'exploitation : Augmentation du budget lié au projet des compteurs d'eau découlant de la réglementation, notamment de la délégation et de l'accélération d'implantation en 5 ans au lieu de 6 ans.	0,9	154,4	0,8	155,2
Nouvelles activités : 1 741,0 \$ / 11,5 A-P.				
Direction de l'eau potable : Prise en charge à l'interne de la surveillance des chantiers dont MNU et REQUPS, soutien technique et encadrement additionnel assurant la bonne marche de manœuvres opérationnelles délicates et complexes affectant les réservoirs et les usines d'eau potable, et impact indirect hors usine de l'intégration des usines de Pointe-Claire et Dorval.	10,0		915,6	915,6
Direction de la gestion stratégique des réseaux d'eau : Projet de réhabilitation des conduites d'égout au centre-ville et étude de nouvelles méthodes d'intervention au niveau des réparations ponctuelles		100,0		100,0
Direction de la gestion durable de l'eau et du soutien à l'exploitation : Mise en œuvre du règlement de délégation pour le projet des compteurs d'eau, compensation aux arrondissements liée au règlement de l'usage de l'eau, réalisation accrue de projets spéciaux à la coordination des travaux et communications, et autres familles de dépenses en lien avec la mise en place des mesures d'urgence.	1,5	351,8	373,6	725,4

Budget de fonctionnement 2014

Détail des variations – volet dépenses



(en années-personnes et en milliers de dollars)

	a-p.	Conseil municipal	Conseil d'agglomération	Total
Comparatif 2013	861,4	68 748,4	188 792,2	257 540,6
Compressions : (3 970,8) \$ / (7,8) A-P.				
Direction principale - Service de l'eau: Révision de la planification de projets particuliers et diverses rationalisations		(44,2)	(1 132,3)	(1 176,5)
Administration: Diverses rationalisations		(2,6)	(7,4)	(10,0)
Direction de l'eau potable : Réorganisation des tâches dans les différentes sections (MNU, conduites principales et réservoirs) et baisse du coût du fonds des immeubles - entretien gardiennage et loyer	(3,8)		(779,9)	(779,9)
Direction de la gestion stratégique des réseaux d'eau : Mise à jour des budgets de rémunération en fonction des occupants, remise d'espace et rationalisations des budgets des unités d'affaires dont les honoraires professionnels relatifs au soutien à la recherche pour le Plan d'intervention eau		(871,8)	(82,5)	(954,3)
Direction de l'épuration des eaux usées : Fin du projet d'implantation d'un progiciel, réaménagement de la charge de travail au sein de l'équipe (Support à l'exploitation et Division des opérations), baisse de prix de l'essence et de l'huile diesel, révision par le ministère du Développement durable, de l'Environnement et des Parcs de la contribution à la fiducie pour la gestion postfermeture du lieu d'enfouissement technique DEMIX, et ajustement à la baisse des dosages de polymères.	(3,0)		(422,7)	(422,7)
Direction de la gestion durable de l'eau et du soutien à l'exploitation : Réorganisation opérationnelle du projet Mesure de la consommation d'eau par le biais d'une optimisation et amélioration des processus, rationalisations en lien avec la stabilisation de l'effectif à la réglementation, stabilisation de la structure en ingénierie, rationalisations découlant de certains chantiers non prévus et d'une baisse des services techniques à la Coordination des travaux et des communications.	(1,0)	(148,1)	(479,3)	(627,4)
Frais de financement et remboursement de la dette à long terme: (5 084,0) \$				
Extinction progressive de l'ancienne dette et impact de la stratégie de financement comptant (Stratégie montréalaise de l'eau)		(2 622,7)	(2 461,3)	(5 084,0)
Transfert de la main-d'œuvre du budget de fonctionnement vers la main-d'œuvre capitalisable	(4,3)	1 605,4	(2 605,5)	(1 000,1)
Intégration des usines de Pointe-Claire et Dorval			6 206,3	6 206,3
Économies additionnelles résultant des délais de comblement des postes vacants, des postes vacants temporairement et de rationalisations en autres familles (compressions décembre 2013)				
Direction principale - Service de l'eau : autres familles (104,8\$); Administration : rémunération (71,4\$) et autres familles (0,8\$); Direction de l'eau potable : rémunération (756,8\$) et autres familles (644,6\$); Direction de la gestion stratégique des réseaux d'eau : rémunération (298,1\$) et autres familles (480,8\$); Direction de l'épuration des eaux usées : rémunération (702,9\$) et autres familles (891,8\$); Direction de la gestion durable de l'eau et du soutien à l'exploitation : rémunération 4,2\$ et autres familles (51,7\$).	(1,0)	(821,4)	(3 178,1)	(3 999,5)
Crédits de dépenses pour activités déléguées d'agglomération (compteurs) - Mise en conformité et installation		(2 998,0)		(2 998,0)
Divers		(183,6)	(1,1)	(184,7)
Variations des besoins du Service de l'eau (excluant plan d'intervention voirie)	0,6	(648,0)	1 814,4	1 166,4
Plan d'intervention voirie - crédit de taxe TVQ		(123,2)	(6,5)	(129,7)
Variations - Service de l'eau	0,6	(771,2)	1 807,9	1 036,7
Budget 2014	862,0	67 977,2	190 600,1	258 577,3

Budget de fonctionnement 2014

Détail des variations – volet main-d'œuvre capitalisable



(en années-personnes et en milliers de dollars)

	a-p.	Conseil municipal	Conseil d'agglomération	Total
Comparatif 2013	119,8	764,3	10 593,7	11 358,0
Indexation salariales : 554,4 \$				
Ajustements de la base liés à la rémunération (incluant l'indexation)		29,1	525,3	554,4
Augmentation des activités - autres : 104,4 \$ / 0,7 A-P.				
Direction de l'eau potable : Ajout d'expertise pour la réalisation du PTI à l'automatisation	0,7		87,2	87,2
Direction de la gestion durable de l'eau et du soutien à l'exploitation : Divers ajustements			17,2	17,2
Nouvelles activités : 1 202,8 \$ / 12 A-P.				
Direction de l'eau potable : Prise en charge à l'interne de la surveillance des chantiers dont MNU et REQUPS	11,0		1 102,9	1 102,9
Direction de la gestion durable de l'eau et du soutien à l'exploitation : Mise en œuvre du règlement de délégation pour le projet des compteurs d'eau	1,0		99,9	99,9
Compressions : (260,0) \$ / (3,2) A-P.				
Direction de l'eau potable : Réorganisation des tâches dans les différentes sections (MNU, conduites principales et réservoirs)	(2,2)		(181,3)	(181,3)
Direction de la gestion durable de l'eau et du soutien à l'exploitation : Réorganisation opérationnelle du projet Mesure de la consommation d'eau par le biais d'une optimisation et amélioration des processus	(1,0)	(78,7)		(78,7)
Transfert de la main-d'œuvre du budget de fonctionnement vers la main-d'œuvre capitalisable	4,3	(0,3)	1 000,4	1 000,1
Divers			0,8	0,8
Variations des besoins du Service de l'eau	13,8	(49,9)	2 652,4	2 602,5
Budget 2014	133,6	714,4	13 246,1	13 960,5

Budget de fonctionnement 2014

Détail des variations – volet des revenus



(en milliers de dollars)

	Conseil municipal	Conseil d'agglomération	Total
Comparatif 2013	-	292,9	292,9
Revenus pour activité déléguée d'agglomération - compteurs - Exploitation	191,0		191,0
Revenus reliés au traitement des boues de fosses septiques ont été augmentés pour tenir compte:		150,0	150,0
- Augmentation de tarifs en 2014 (16\$ à 24\$ la tonne) - diminution des quantités reçues			
- Ajustement en fonction du réel des 5 dernières années			
Revenu de location a été enlevé, car il n'y a pas de réel depuis 2011		(22,9)	(22,9)
Variation totale	191,0	127,1	318,1
Budget 2014	191,0	420,0	611,0

Service de l'eau par directions

Service de l'eau – par directions

	Comparatif 2013				Budget 2014				Écart Budget 2014 vs comparatif 2013			
	Total A-P.	PTI A-P.	Budget de fonctionnement		Total A-P.	PTI A-P.	Budget de fonctionnement		Total A-P.	PTI A-P.	Budget de fonctionnement	
			A-P.	\$ (en milliers de dollars)			A-P.	\$ (en milliers de dollars)			A-P.	\$ (en milliers de dollars)
Direction principale - Service de l'eau	3,0	-	3,0	83 266,6	3,0		3,0	75 072,6	-	-	-	(8 194,0)
Administration	15,0		15,0	1 841,9	16,0		16,0	1 959,9	1,0	-	1,0	118,0
Direction de l'eau potable	420,4	54,8	365,6	65 631,8	439,4	88,6	350,8	69 853,3	19,0	33,8	(14,8)	4 221,5
Direction de la gestion stratégique des réseaux d'eau	101,6	8,0	93,6	32 843,0	101,6	7,0	94,6	35 681,7	-	(1,0)	1,0	2 838,7
Direction de l'épuration des eaux usées	354,4	34,0	320,4	65 034,7	353,4	34,0	319,4	65 601,0	(1,0)	-	(1,0)	566,3
Direction de la gestion durable de l'eau et du soutien à l'exploitation	86,8	23,0	63,8	8 922,6	83,2	4,0	79,2	10 408,8	(3,6)	(19,0)	15,4	1 486,2
TOTAL	981,2	119,8	861,4	257 540,6	996,6	133,6	863,0	258 577,3	15,4	13,8	1,6	1 036,7

Direction principale Service de l'eau

Budget de fonctionnement 2014

BUDGET DE FONCTIONNEMENT 2014
DIRECTION PRINCIPALE - SERVICE DE L'EAU

(en milliers de dollars)

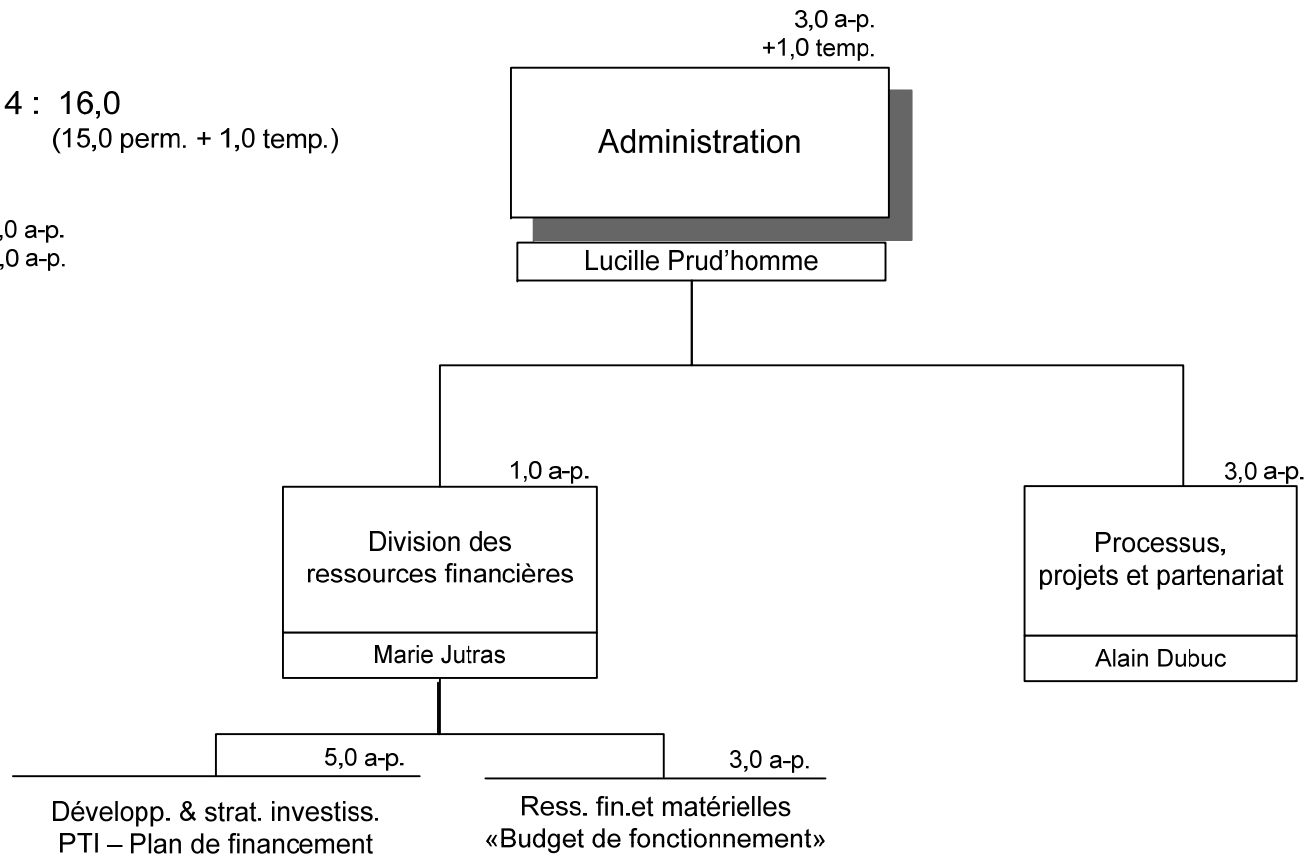
	Budget 2013 comparatif		Ajustements enveloppe 2014		Réaménagements		Demandes additionnelles		Compressions		Budget 2014	
	a-p.	\$	a-p.	\$	a-p.	\$	a-p.	\$	a-p.	\$	a-p.	\$
Rémunération	3,0	664,1									3,0	664,1
Indexation et ajustement de la base								42,6			-	42,6
Augmentation du niveau d'activités								145,1			-	145,1
Arrêt d'activité									(145,1)		-	(145,1)
Sous-total - rémunération	3,0	664,1			-	-	-	187,7	0,0	(145,1)	3,0	706,7
Autres familles												
Réserve travaux majeurs et imprévus - Agglo		4 500,0		(4,9)				1 000,0		(1 054,8)	-	4 440,3
Réserve travaux majeurs et imprévus - Local		1 000,0									-	1 000,0
Frais de financement - Agglo		43 848,8								(2 461,3)	-	41 387,5
Frais de financement - Local		32 969,7								(2 622,7)	-	30 347,0
Crédits de dépenses pour les activités déléguées d'agglomération						(2 998,0)					-	(2 998,0)
Divers		284,0		(9,0)		(4,5)				(81,4)	-	189,1
Sous-total - autres familles	-	82 602,5	-	(13,9)	-	(3 002,5)	-	1 000,0	-	(6 220,2)	-	74 365,9
TOTAL	3,0	83 266,6	-	(13,9)	-	(3 002,5)	-	1 187,7	-	(6 365,3)	3,0	75 072,6

Administration

Organigramme

Total a-p. 2014 : 16,0
(15,0 perm. + 1,0 temp.)

Budget PTI : 0,0 a-p.
Budget fonct.: 16,0 a-p.



Budget de fonctionnement 2014

BUDGET DE FONCTIONNEMENT 2014 ADMINISTRATION

(en milliers de dollars)

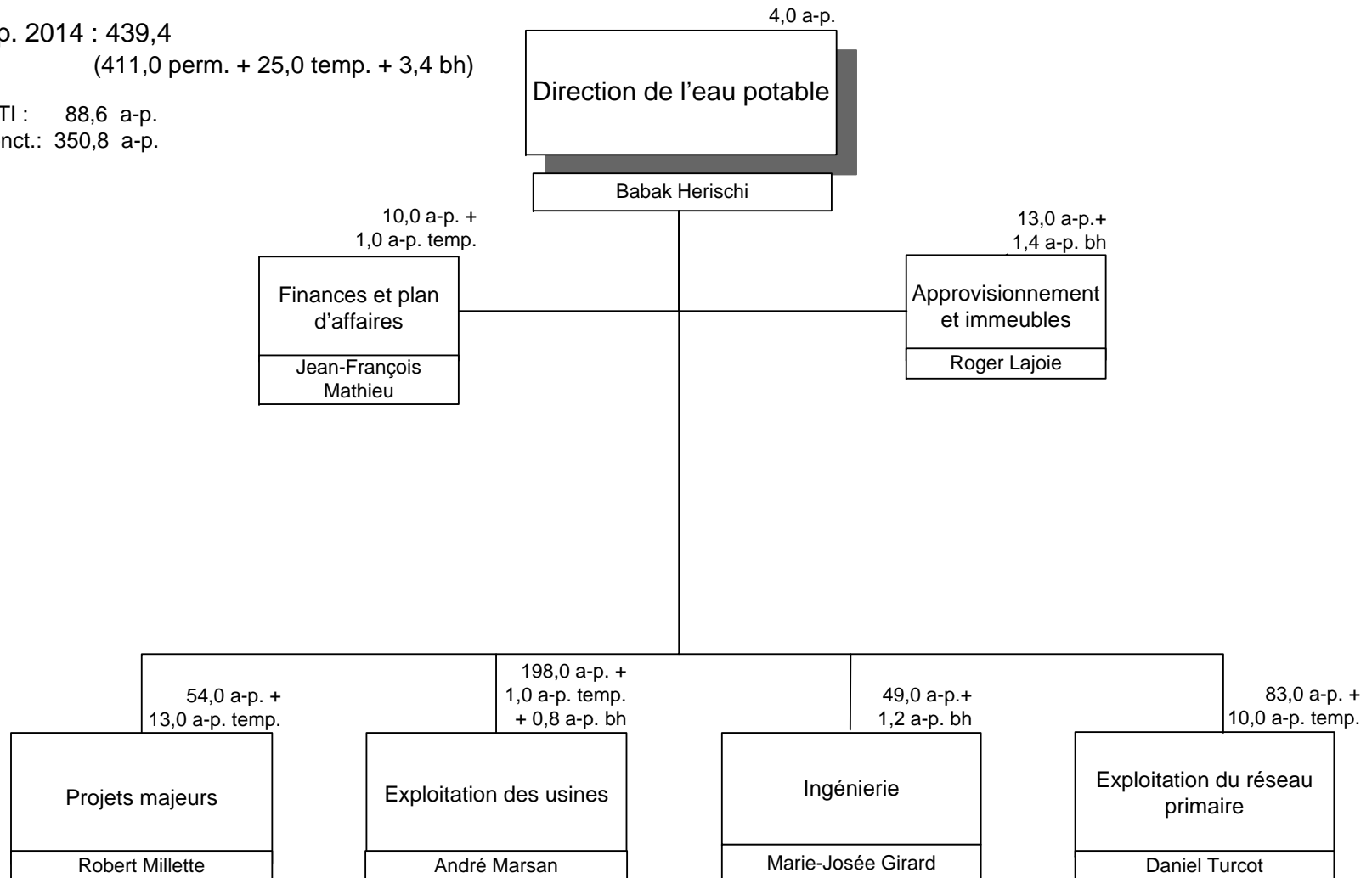
	Budget 2013 comparatif		Ajustements enveloppe 2014		Réaménagements		Demandes additionnelles		Compressions		Budget 2014	
	a-p.	\$	a-p.	\$	a-p.	\$	a-p.	\$	a-p.	\$	a-p.	\$
Rémunération	15,0	1 780,8									15,0	1 780,8
Indexation et ajustement de la base								76,7			-	76,7
Augmentation du niveau d'activités											-	-
Transfert de poste - modification structure organisationnelle -conseiller de la DGDESE vers l'Administration					1,0	130,6					1,0	130,6
Économies additionnelles résultant des délais de comblement de postes vacants et des postes vacants temporairement									(71,4)		-	(71,4)
Sous-total - rémunération	15,0	1 780,8	-	-	1,0	130,6	-	76,7	-	(71,4)	16,0	1 916,7
Autres familles												
Divers		61,1		(2,6)		(4,5)				(10,8)	-	43,2
Sous-total - autres familles	-	61,1	-	(2,6)	-	(4,5)	-	-	-	(10,8)	-	43,2
TOTAL	15,0	1 841,9	-	(2,6)	1,0	126,1	-	76,7	-	(82,2)	16,0	1 959,9

Direction de l'eau potable

Organigramme

Total a-p. 2014 : 439,4
 (411,0 perm. + 25,0 temp. + 3,4 bh)

Budget PTI : 88,6 a-p.
 Budget fonct.: 350,8 a-p.



Budget de fonctionnement 2014

BUDGET DE FONCTIONNEMENT 2014 DIRECTION DE L'EAU POTABLE

(en milliers de dollars)

	Budget 2013 comparatif		Ajustements enveloppe 2014		Réaménagements		Demandes additionnelles		Compressions et capitalisation de la main-d'œuvre		Intégration des usines Pointe-Claire et Dorval (note 1)		Budget 2014	
	a-p.	\$	a-p.	\$	a-p.	\$	a-p.	\$	a-p.	\$	a-p.	\$	a-p.	\$
Rémunération	365,6	31 451,7											365,6	31 451,7
Indexation et ajustement de la base								913,0					-	913,0
Augmentation du niveau d'activités							0,3	37,4					0,3	37,4
Nouvelles d'activités							10,0	915,6					10,0	915,6
Arrêt d'activités													-	-
Rationalisation d'activités									(3,8)	(266,6)			(3,8)	(266,6)
Transfert de RH-DEP à la DGDESE vers la DEP (2 postes de formateurs)					2,0	159,0							2,0	159,0
Réaménagement d'un poste de C/M opérations de la DGDESE vers la DEP					1,0	108,7							1,0	108,7
Augmentation/diminution capitalisation de la main-d'œuvre									(24,3)	(2 605,5)			(24,3)	(2 605,5)
Économies additionnelles résultant des délais de comblement des postes vacants et des postes vacants temporairement		(919,5)								(756,8)			-	(1 676,3)
Divers						(7,6)				(0,8)		225,7	-	217,3
Sous-total - Rémunération	365,6	30 532,2			3,0	260,1	10,3	1 866,0	(28,1)	(3 629,7)	-	225,7	350,8	29 254,3
Autres familles													-	-
Redevances - CSE		293,1											-	293,1
Services scientifiques		3 124,6		(85,3)		(40,0)					9,7		-	3 009,0
Formation (SST, infor)		57,2											-	57,2
Énergie - Électricité		18 844,4		(1 040,2)		424,9		2 200,0					167,9	20 597,0
Essence et huile		155,8		(0,4)									116,2	271,6
Produits chimiques		3 396,9		(107,5)		(424,9)		225,1				1 154,7	-	4 244,2
Entretien des infrastructures municipales et entretien des usines		4 669,6		(84,5)						(644,6)		44,6	-	3 985,1
Gardiennage		359,0		(7,8)									-	351,2
Pièces et accessoires spécialisés		1 597,9		(114,7)									-	1 483,2
Fonds des immeubles		1 986,9		(29,6)		1,0		29,2		(513,3)			-	1 474,2
Divers (incluant l'intégration des usines de Pointe-Claire et Dorval)		614,2		(95,3)		40,0				(213,2)		4 487,5	-	4 833,2
Sous-total - Autres familles		35 099,6		(1 565,4)		1,0		2 454,3	-	(1 371,1)	-	5 980,6	350,8	40 599,0
TOTAL - BUDGET DE FONCTIONNEMENT	365,6	65 631,8	-	(1 565,4)	3,0	261,1	10,3	4 320,3	(28,1)	(5 000,8)	-	6 206,3	350,8	69 853,3

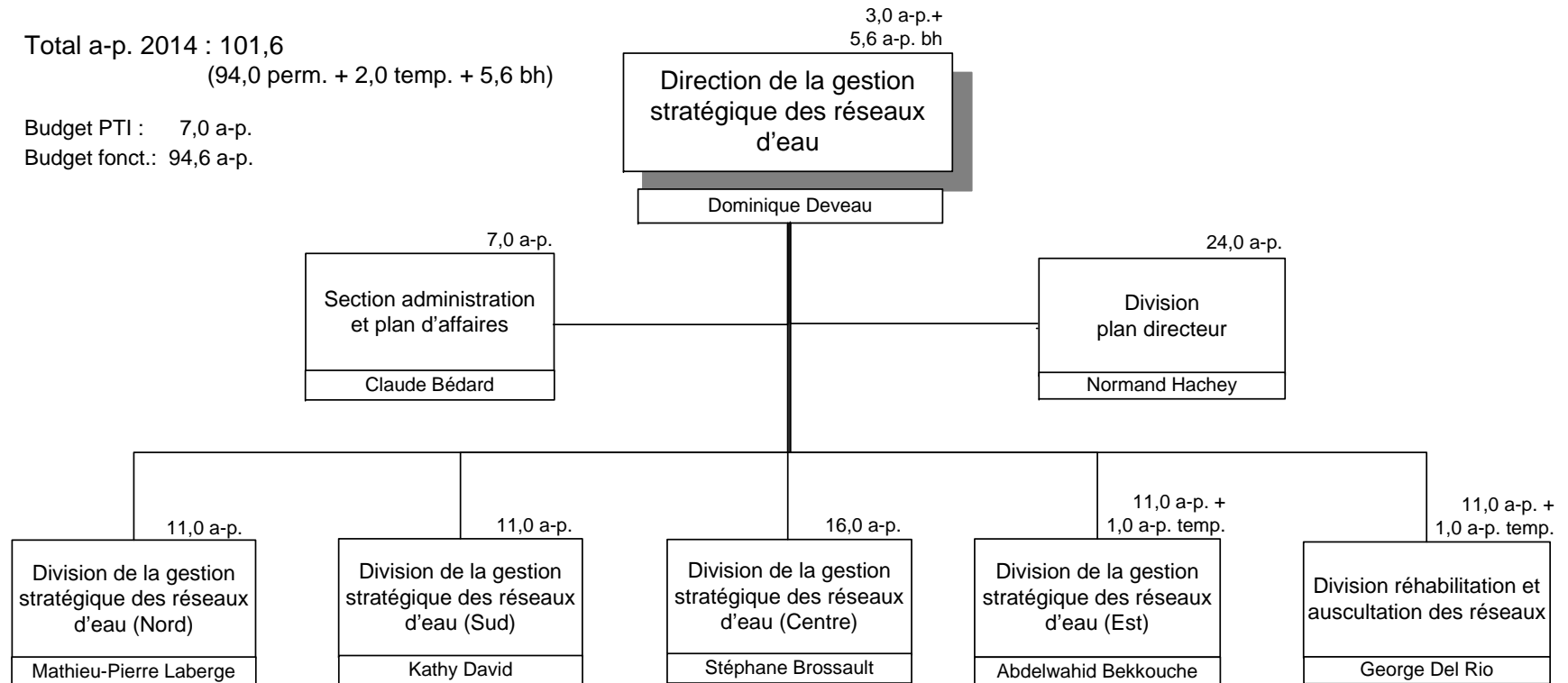
Note 1: Les systèmes budgétaires comportaient en 2013 des données théoriques pour les usines de Pointe-Claire et Dorval, par familles, dont le cumul était zéro. Voilà pourquoi l'intégration des usines de Pointe-Claire et Dorval se traduit pour l'essentiel dans les autres familles.

Direction de la gestion stratégique des réseaux d'eau

Organigramme

Total a-p. 2014 : 101,6
(94,0 perm. + 2,0 temp. + 5,6 bh)

Budget PTI : 7,0 a-p.
Budget fonct.: 94,6 a-p.



Budget de fonctionnement 2014

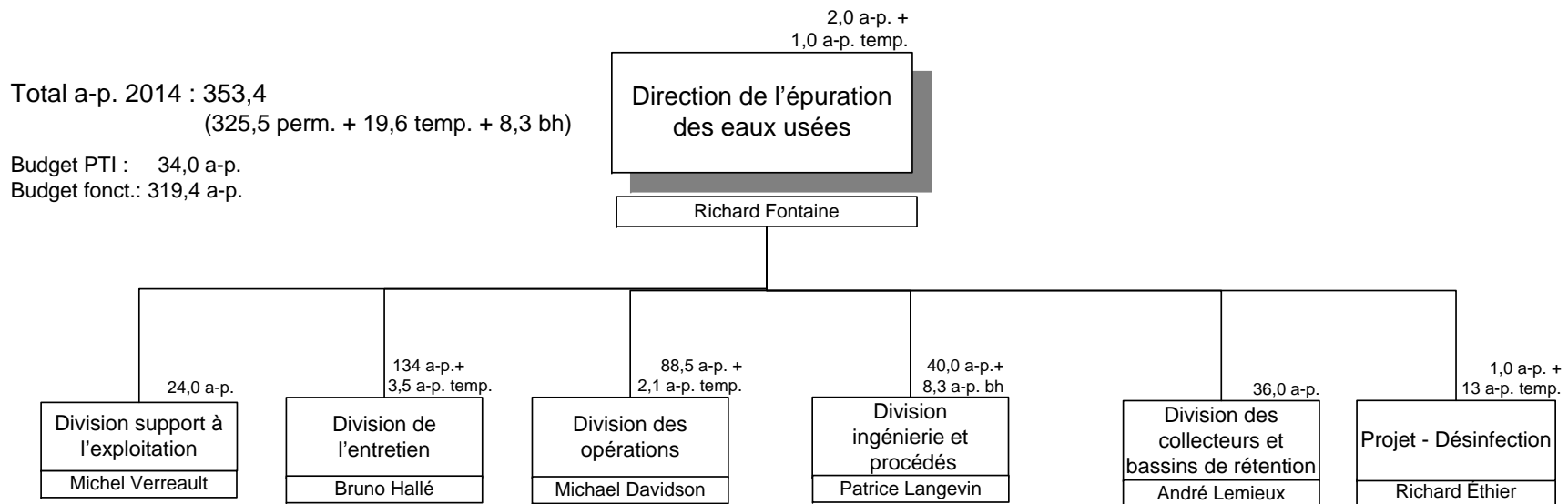
BUDGET DE FONCTIONNEMENT 2014
DIRECTION DE LA GESTION STRATÉGIQUE DES RÉSEAUX D'EAU

(en milliers de dollars)

	Budget 2013 comparatif		Ajustements enveloppe 2014		Réaménagements		Demandes additionnelles		Compressions		Budget 2014			
	a-p.	\$	a-p.	\$	a-p.	\$	a-p.	\$	a-p.	\$	a-p.	\$		
Rémunération	93,6	8 555,8									93,6	8 555,8		
Indexation et ajustement de la base								935,2				935,2		
Augmentation du niveau d'activités							1,0	249,6			1,0	249,6		
Arrêt d'activités										(129,4)		(129,4)		
Rationalisation d'activités										(287,2)		(287,2)		
Augmentation/diminution capitalisation de la main-d'œuvre							1,0	79,0			1,0	79,0		
Transfert à la DEEU d'un poste d'ingénieur					(1,0)	(125,8)					(1,0)	(125,8)		
Economies additionnelles résultant des délais de comblement des postes vacants et des postes vacants temporairement		(207,9)								(298,1)	-	(506,0)		
Sous-total - rémunération	93,6	8 347,9			(1,0)	(125,8)	2,0	1 263,8		(714,7)	94,6	8 771,2		
Autres familles														
Entretien des réseaux secondaires														
Ententes de partenariats		12 903,9		(608,5)		(200,0)		3 127,2				15 222,6		
Réparation de conduites d'égout - hors ententes		1 500,0				500,0				(480,8)		1 519,2		
Nettoyage d'égout		1 250,0				67,8						1 317,8		
Installation d'anodes sacrificielles pour réduire le nombre de bris		435,0				(435,0)						-		
Sous-total Entretien général		16 088,9		(608,5)		(67,2)		3 127,2		(480,8)		18 059,6		
Entretien - autres														
Etude de nouvelles méthodes d'intervention / réparations ponctuelles								100,0				100,0		
Réserve pour DSI		132,8				(132,8)						-		
Sous-total Entretien - autres		132,8				(132,8)		100,0				100,0		
Sous-total Entretien		16 221,7		(608,5)		(200,0)		3 227,2		(480,8)		18 159,6		
Auscultations		5 000,0						600,0				5 600,0		
Total Entretien des réseaux secondaires		21 221,7		(608,5)		(200,0)		3 827,2		(480,8)		23 759,6		
Projet pilote d'optimisation de la gestion des actifs via l'outil informatique Maximo								615,5				615,5		
Fonds des immeubles		393,7		(18,3)						(129,7)		245,7		
Plan d'intervention - eau (excluant fonds des immeubles)		447,8		(29,8)						(82,5)		335,5		
Plan d'intervention - voirie		1 218,6		(129,7)								1 088,9		
Divers		1 213,3		(22,5)						(325,5)		865,3		
Sous-total - autres familles		24 495,1		(808,8)		(200,0)		4 442,7		(1 018,5)		26 910,5		
TOTAL - budget de fonctionnement	93,6	32 843,0		(808,8)		(1,0)	(325,8)	2,0	5 706,5		-	(1 733,2)	94,6	35 681,7

Direction de l'épuration des eaux usées

Organigramme



Budget de fonctionnement 2014

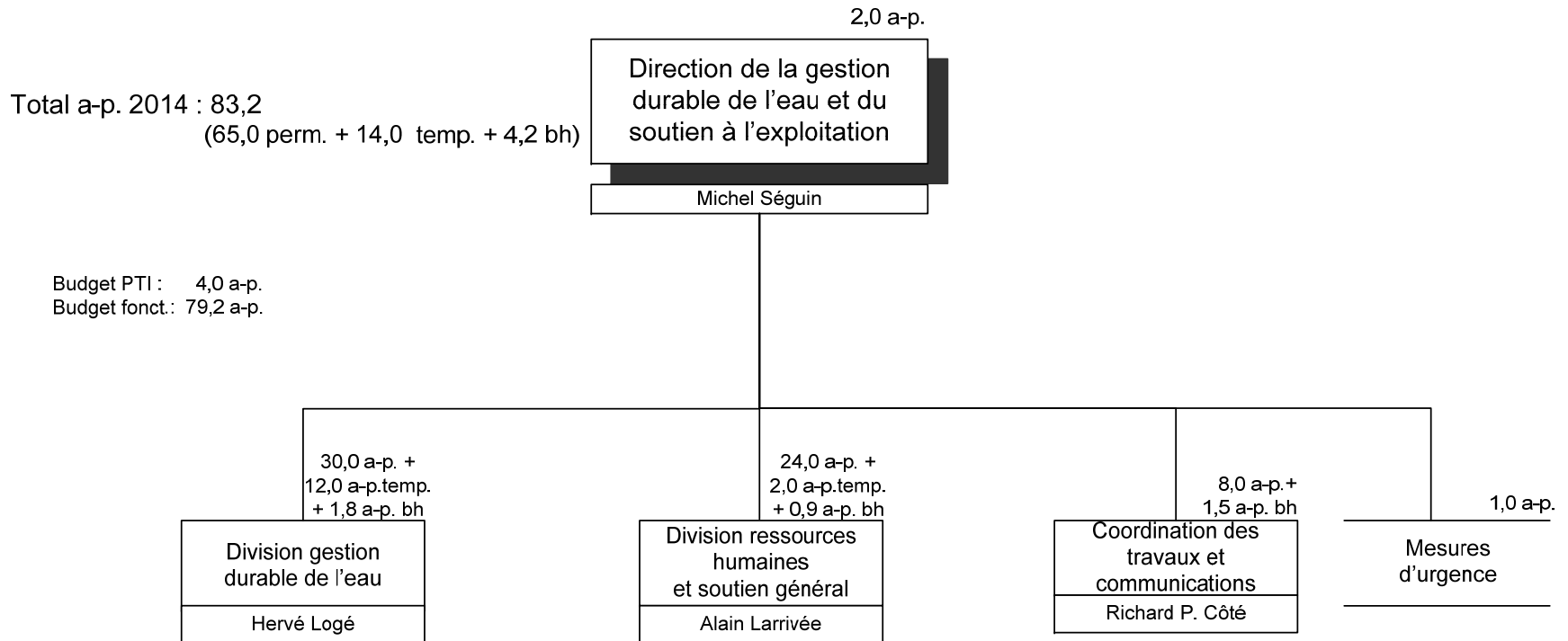
BUDGET DE FONCTIONNEMENT 2014
DIRECTION DE L'ÉPURATION DES EAUX USÉES

(en milliers de dollars)

	Budget 2013 comparatif		Ajustements enveloppe 2014		Réaménagement		Demandes additionnelles		Compression		Budget 2014	
	a-p.	\$	a-p.	\$	a-p.	\$	a-p.	\$	a-p.	\$	a-p.	\$
Rémunération	320,4	27 938,8									320,4	27 938,8
Indexation et ajustement de la base								781,4			-	781,4
Arrêt d'activités									(1,0)	(125,8)	(1,0)	(125,8)
Rationalisation d'activités									(2,0)	(144,5)	(2,0)	(144,5)
Réaménagement - création d'un poste de technicien documentaire à la DEEU en lien avec l'abolition d'un poste de sec.unité adm. à la DGDESE					1,0	76,5					1,0	76,5
Transfert de la DGSRE d'un poste d'ing. à la Division collecteurs et bassins de rétention					1,0	125,8					1,0	125,8
Économies additionnelles résultant des délais de comblement des postes vacants et des postes vacants		(1 398,1)						702,9		(702,9)	-	(1 398,1)
Divers				0,1							-	0,1
Sous-total - rémunération	320,4	26 540,7		0,1	2,0	202,3		1 484,3	(3,0)	(973,2)	319,4	27 254,2
Transport et communications												
Frais de télécommunications et téléinformatique		480,3		(4,9)		(73,4)		200,0				602,0
Honoraires professionnels												
Scientifiques, génie et autres		193,6		(6,7)		(10,0)						176,9
Services techniques												
Redevances et gestion des matières résiduelles		3 535,0		(11,1)						(100,0)		3 423,9
Équip et matériels roulants avec opérateurs		466,9		(52,1)		210,0						624,8
Administration et informatique		579,0		(31,3)				200,0				747,7
Autres services techniques (gardiennage, etc.)		2 470,7		(70,9)		64,0						2 463,8
Entretien Station												
Pièces et accessoires (coûts d'entretien)		3 780,8		(291,4)		10,0		500,0				3 999,4
Immeubles et terrains		624,5		(35,9)								588,6
Infrastructures municipales		2 694,1		(142,3)				500,0				3 051,8
Coûts variables												
Électricité		11 161,2		(603,4)				282,5		(235,5)		10 604,8
Gaz naturel		2 516,2		(1 764,6)				1 974,3		(22,2)		2 703,7
Huile incinérateurs et génératrice		425,1		(8,5)		40,0		335,9		(24,9)		767,6
Coagulants (Alun et chlorure ferrique)		5 450,9		(415,4)				450,4				5 485,9
Produits chimiques (anionique et cationique)		1 774,6								(24,2)		1 750,4
Produits chimiques autres		481,0		(8,2)						(634,1)		(161,3)
Fonds des immeubles												
Divers		21,3		(0,3)						(3,3)		17,7
Divers												
Divers		1 838,8		(91,8)		(247,9)						1 499,1
Sous-total - autres familles		38 494,0		(3 538,8)		(7,3)		4 443,1		(1 044,2)		38 346,8
TOTAL - budget de fonctionnement	320,4	65 034,7		(3 538,7)	2,0	195,0		5 927,4	(3,0)	(2 017,4)	319,4	65 601,0

Direction de la gestion durable de l'eau et du soutien à l'exploitation

Organigramme



Budget de fonctionnement 2014

BUDGET DE FONCTIONNEMENT 2014 DIRECTION DE LA GESTION DURABLE DE L'EAU ET DU SOUTIEN À L'EXPLOITATION

(en milliers de dollars)

	Budget 2013 comparatif		Ajustements enveloppe 2014		Réaménagements		Demandes additionnelles		Compressions		Budget 2014	
	a-p.	\$	a-p.	\$	a-p.	\$	a-p.	\$	a-p.	\$	a-p.	\$
Rémunération	63,8	6 078,9									63,8	6 078,9
Indexation et ajustement de la base								318,2			-	318,2
Augmentation du niveau d'activités							0,9	111,2			0,9	111,2
Nouvelles activités							1,5	335,8			1,5	335,8
Abolition de postes - rationalisation d'activités									(1,0)	(275,1)	(1,0)	(275,1)
Augmentation/diminution capitalisation de la main-d'œuvre							19,0	1 526,4			19,0	1 526,4
Transfert de RH-DEP de la DGDESE vers la DEP (2 postes de formateurs)					(2,0)	(159,0)					(2,0)	(159,0)
Réaménagement - abolition d'un poste de sec.unité adm. en lien avec création d'un poste de tech.documentaire à la DEEU					(1,0)	(57,4)					(1,0)	(57,4)
Réaménagement d'un poste de C/M opérations vers la DEP					(1,0)	(108,7)					(1,0)	(108,7)
Transfert de postes - modification structure organisationnelle -un conseiller de la DGDESE vers l'Administration					(1,0)	(130,6)					(1,0)	(130,6)
Économies additionnelles résultant des délais de comblement des postes vacants et des postes vacants temporairement									4,2		-	4,2
Divers						(11,6)					-	(11,6)
Sous-total - rémunération	63,8	6 078,9	-	-	(5,0)	(467,3)	21,4	2 291,6	(1,0)	(270,9)	79,2	7 632,3
Autres familles												
Fonds des immeubles		880,3		(36,6)							-	843,7
Mesure de la consommation de l'eau		770,7		(18,9)		(49,8)		270,9		(258,0)	-	714,9
Divers		1 192,7		(56,6)		65,1		162,7		(146,0)	-	1 217,9
Sous-total - autres familles	-	2 843,7	-	(112,1)	-	15,3	-	433,6	-	(404,0)	-	2 776,5
TOTAL - budget de fonctionnement	63,8	8 922,6	-	(112,1)	(5,0)	(452,0)	21,4	2 725,2	(1,0)	(674,9)	79,2	10 408,8

Évolution budgétaire 2013

Évolution budgétaire 2013 - Dépenses

Au 30 septembre 2013



(en milliers de dollars)

	Conseil municipal	Conseil d'agglomération	Total
Budget original 2013	69 751,0	190 959,5	260 710,5
Virement du Service de l'eau vers l'arrondissement Ville-Marie dans le cadre de la mise en place d'un projet pilote (3 ans) visant à augmenter la réalisation des activités d'entretien systématiques ainsi que la récupération du déficit d'entretien accumulé au fil des années (GDD 1133878001)	(1 925,0)		(1 925,0)
Travaux d'urgence rue De Lorimier entre Disraeli et Ontario - transfert de la réserve financière de l'eau au bilan - Eaux usées		49,5	49,5
Divers	0,2	(0,2)	-
Budget modifié 2013	67 826,2	191 008,8	258 835,0
Prévisions 2013	65 221,4	185 380,4	250 601,8
Surplus (déficit)	2 604,8	5 628,4	8 233,2
Rémunération et charges sociales			
Postes vacants et écarts salariaux (montant net compte tenu de l'économie de 2,5 M\$ déjà anticipée)	530,4	3 554,0	4 084,4
Employés en disponibilité, collisions de poste et employés sur mandat	(159,1)	(804,1)	(963,2)
Écart main-d'œuvre capitalisable		(400,9)	(400,9)
Équipe de 5 contremaîtres opérateurs d'usine suite à l'incident de mai 2013		(139,2)	(139,2)
Sous-total : rémunération et charges sociales	371,3	2 209,8	2 581,1
Autres familles			
Coûts variables			-
- Retard dans la mise en marche de nouveaux procédés - produits chimiques - Eau potable		250,0	250,0
- Retard dans la mise en marche de nouveaux procédés - électricité - Eau potable		300,0	300,0
- Économie au niveau des produits chimiques (baisse des quantités consommées de coagulants attribuable à la baisse du débit et à la baisse du prix moyen payé) - Eaux usées		275,0	275,0
- Économie au niveau de l'énergie (principalement pour l'électricité attribuable à la baisse du débit) - Eaux usées		302,0	302,0
Révision de la planification des études hydrauliques et capteurs - Eaux usées		1 000,0	1 000,0
Vieillessement des équipements - pièces et accessoires - Eaux usées		(1 131,8)	(1 131,8)
Surplus à la coordination des travaux et des communications (publicité, services techniques) lié à la non réalisation de projets d'infrastructures - en attente de l'accréditation de l'AMF	33,5	78,3	111,8
Coût de la dette (taux et solde de la dette 2012 et 2013 plus bas que budgétés)	486,3	1 834,2	2 320,5
Retard de certains projets de services professionnels et techniques exécutés par l'externe (entre autre suite au départ du directeur et du délai de comblement)	26,6	88,3	114,9
Programme d'aide et de subventions: plusieurs cas non admissibles - ancien projet des compteurs		160,0	160,0
Budget du fonds des immeubles de l'unité Centre non requis suite au déménagement de celle-ci - Réseaux secondaires aqueduc & égout	202,0		202,0
Retard dans la réalisation des projets - Réseaux secondaires aqueduc & égout			-
- Ententes de partenariat (délais dans l'octroi des contrats en attente de l'AMF et problématique d'embauche pour l'équipe dédiée prévue à Saint-Léonard en 2013)	597,0		597,0
- Auscultation - délais dans l'octroi des contrats en attente de l'AMF et problématique avec les fournisseurs (départ d'employés et équipement en réparation)	569,0		569,0
- Utilisation moins importante de l'entente de services professionnels (BPR) pour les études hydrauliques - problématique avec certains fournisseurs	138,7		138,7
- Un des livrables du plan d'intervention voirie remis en 2014 en lien avec la planification de la Direction des transports du Service des infrastructures, transport et environnement	14,4	0,9	15,3
- Délais livrables reliés aux projets de la STI - délais pour le comblement de postes	80,0		80,0
Divers	86,0	261,7	347,7
Sous-total : autres familles	2 233,5	3 418,6	5 652,1
Surplus (déficit)	2 604,8	5 628,4	8 233,2

Évolution budgétaire 2013 - Revenus

Au 30 septembre 2013



(en milliers de dollars)

	Conseil municipal	Conseil d'agglomération	Total
Budget original 2013	-	292,9	292,9
	-	-	-
Budget modifié 2013	-	292,9	292,9
Prévisions 2013	4 745,2	292,9	5 038,1
Surplus (déficit)	4 745,2	-	4 745,2
<u>Subvention non récurrente</u>			
Subvention TECQ pour l'auscultation - 4 contrats d'auscultation (2 CCTV (Closed circuit TV) et 2 TO (Téléobjectif))	4 638,0		4 638,0
			-
<u>Revenu de pénalité</u>			-
Pénalité sur contrat payée par Conex Construction routière inc. suite au non respect du délai prévu de terminaison des travaux (CM06 0486)	107,2		107,2
			-
			-
			-
Surplus (déficit)	4 745,2	-	4 745,2

Évolution budgétaire 2013 – Affectations (main-d'œuvre capitalisable)

Au 30 septembre 2013



(en milliers de dollars)

	Conseil municipal	Conseil d'agglomération	Total
Budget original 2013	2 764,3	14 093,7	16 858,0
	-	-	-
Budget modifié 2013	2 764,3	14 093,7	16 858,0
Prévisions 2013	6 956,9	12 383,1	19 340,0
Variation	(4 192,6)	1 710,6	(2 482,0)
Écart main-d'œuvre capitalisable - Service de l'eau	307,4	210,6	518,0
Écart main-d'œuvre capitalisable - Service des infrastructures, transport et environnement - Direction des infrastructures (sous-budgétisation dans le fonds de l'eau en 2013 - redressement au budget 2014)	(4 500,0)	1 500,0	(3 000,0)
Variation	(4 192,6)	1 710,6	(2 482,0)

Évolution budgétaire 2013

Vs

Budget 2014

Évolution budgétaire 2013 vs budget 2014



Service de l'eau

Dépenses

(en milliers de dollars)

	Conseil municipal	Conseil d'agglomération	Total
Prévisions 2013 (inscrit dans le tableau Évolution dépenses 2013)	65 221,4	185 380,4	250 601,8
Mise en place d'unités dédiées au Service des technologies de l'information	(1 002,5)	(2 167,4)	(3 169,9)
Prévisions 2013 redressées	64 218,9	183 213,0	247 431,9
Budget 2014	67 977,2	190 600,1	258 577,3
Variation	3 758,3	7 387,1	11 145,4
Comblement en 2014 des postes vacants 2013 et des écarts salariaux	530,4	3 554,0	4 084,4
Indexation de la rémunération 2014 et ajustement de la base	987,8	2 079,3	3 067,1
Crédit de taxe TVQ	(835,6)	(3 639,0)	(4 474,6)
Chantier d'approvisionnement		(1 567,0)	(1 567,0)
Hausse nette des coûts d'opération à la station d'épuration		3 107,2	3 107,2
Augmentation des activités - partenariat avec les arrondissements pour l'entretien des réseaux secondaires	3 127,2		3 127,2
Augmentation des activités (voir détail pages 27-28)	1 655,8	5 610,9	7 266,7
Nouvelles activités (voir détail pages 27-28)	451,8	1 289,2	1 741,0
Compressions (voir détail pages 27-28)	(1 066,7)	(2 904,1)	(3 970,8)
Frais de financement	(2 136,4)	(627,1)	(2 763,5)
Augmentation/diminution de la main-d'œuvre capitalisable	1 605,4	(2 605,5)	(1 000,1)
Intégration des usines de Pointe-Claire et Dorval		6 206,3	6 206,3
Économies additionnelles sur les délais de comblement des postes vacants, des postes vacants temporairement et de rationalisations en autres familles (compressions décembre 2013)	(821,4)	(3 178,1)	(3 999,5)
Crédits de dépenses pour activités déléguées d'agglomération (compteurs)	(2 998,0)		(2 998,0)
Virement du Service de l'eau vers l'arrondissement Ville-Marie dans le cadre d'un projet pilote visant à augmenter la réalisation d'activités d'entretien	1 925,0		1 925,0
Économie non récurrente sur le retard dans la réalisation des projets - réseaux secondaires aqueduc et égout (détail p. 65)	1 399,1	0,9	1 400,0
Divers	(66,1)	60,1	(6,0)
Variation	3 758,3	7 387,1	11 145,4

Évolution budgétaire 2013 vs budget 2014



Revenus

(en milliers de dollars)

	Conseil municipal	Conseil d'agglomération	Total
Prévisions 2013 (inscrit dans le tableau Évolution revenus 2013)	4 745,2	292,9	5 038,1
Prévisions 2013 redressées	4 745,2	292,9	5 038,1
Budget 2014	191,0	420,0	611,0
Variation	(4 554,2)	127,1	(4 427,1)
Subvention non récurrente			
Subvention TECQ - auscultation	(4 638,0)		(4 638,0)
Revenu de pénalité non récurrent			
Pénalité sur contrat payée par Conex Construction routière inc. suite au non respect du délai prévu de terminaison des travaux (CM06 0486)	(107,2)		(107,2)
Revenus pour activités déléguées d'agglomération			
Compteurs	191,0		191,0
Revenus reliés au traitement des boues de fosses septiques ont été augmentés pour tenir compte			
- Augmentation de tarifs en 2014 (16\$ à 24\$ la tonne) - on s'attend à une diminution des quantités reçues		150,0	150,0
- Ajustement en fonction du réel des 5 dernières années			
Revenu de location			
Aucun revenu réel depuis 2011		(22,9)	(22,9)
Variation	(4 554,2)	127,1	(4 427,1)

Pour toute demande d'information sur ce document :

M^{me} Lucille Prud'homme
Adjointe à la directrice principale
et responsable de l'administration
Service de l'eau
1555, rue Carrie-Derick
Montréal (Québec) H3C 6W2
514 280-0067
lprudhom@ville.montreal.qc.ca