

ÉNONCÉ DE L'INTÉRÊT PATRIMONIAL

Site des bâtiments portant les numéros 161-175, rue de la Montagne et 1193-1201, rue Wellington (arrondissement du Sud-Ouest)

DÉSIGNATION PATRIMONIALE

Plan d'urbanisme :	Inclus dans un secteur de valeur patrimoniale exceptionnelle et dans un secteur d'intérêt archéologique à fort potentiel (22AP-12)
Loi sur le patrimoine culturel :	Aucune
Désignation fédérale :	Inclus dans le lieu historique national du Canada du Canal-de-Lachine



Le site à l'angle des rues de la Montagne et Wellington. La maison au 175, rue de la Montagne ne paraît pas car en retrait (à l'extrémité gauche du lisé) (Source : Ville de Montréal (VdM), 2013)



Vue aérienne. Le site est lisé en rouge (Source : Bing Maps)

SYNTHÈSE DE L'INTÉRÊT PATRIMONIAL

L'intérêt patrimonial du site repose d'abord sur sa valeur historique en tant que témoin du développement du quartier de Griffintown, associé à l'industrialisation des abords du canal de Lachine, au cours des 19^e et 20^e siècles. L'ensemble dont il fait partie est un des plus anciens et parmi les rares qui subsistent dans un territoire marqué par de profondes transformations. Sa valeur historique tient aussi à son évocation du milieu de vie que constituait le faubourg Sainte-Anne pour sa communauté irlandaise.

Le lieu a aussi une valeur paysagère urbaine du fait de son intégration à un ensemble de maisons ouvrières de la même époque qui présente une localisation stratégique en bordure de la rue de la Montagne, face au parc Griffintown St. Ann, dans l'axe du pont Wellington.

Enfin, son intérêt patrimonial repose sur sa valeur architecturale par sa représentativité du bâti de l'ancien quartier Griffintown ouvrier, l'effet d'ensemble qu'il forme avec les maisons adjacentes au nord et les caractéristiques de la maison située au 175, rue de la Montagne.

ÉNONCÉ DE L'INTÉRÊT PATRIMONIAL

Site des bâtiments portant les numéros 161-175, rue de la Montagne et 1193-1201, rue Wellington (arrondissement du Sud-Ouest)

DÉMARCHE

Cet énoncé répond à une demande faite par l'arrondissement du Sud-Ouest à la Division du patrimoine de la Direction de la culture et du patrimoine pour l'évaluation de l'intérêt patrimonial de ce site en collaboration avec l'arrondissement.

Il se base sur la consultation d'une documentation sur le site, sur les expertises et expériences des participants au groupe de travail et sur une série d'observations et de constats découlant de la visite des lieux effectuée le 5 juillet 2013.

CHRONOLOGIE DES ÉVÉNEMENTS MARQUANTS DU SECTEUR

- À partir de 1654 Jeanne-Mance et les Soeurs Hospitalières de l'Hôtel-Dieu sont propriétaires des terres du fief Nazareth. Les terres de la ferme Saint-Gabriel, concédées aux Sulpiciens en 1666, se trouvent à l'ouest. Le tracé de la rue de la Montagne constitue la limite approximative entre ces terres
- 1804 Louis Charland produit le plan de lotissement du fief Nazareth pour Mary Griffin. Le lotissement suit une trame de rues orthogonale comportant des lots rectangulaires réguliers sans ruelle. «Griffintown» est la nouvelle appellation du fief
- 1816 William Smith fonde une briqueterie à l'extrême ouest de Griffintown (en 1825, Griffintown a la plus grande proportion d'édifices en brique à Montréal)
- 1819-1826 Construction du canal de Lachine (élargi en 1843-1848 et 1873-1885), berceau de la révolution industrielle au Canada. Il favorise l'arrivée d'usines et l'établissement de la population irlandaise immigrante. Le croisement du canal et du chemin reliant Ville-Marie à Lachine amène la construction d'un pont. Une première chapelle est construite et une petite agglomération se développe. Des immigrants d'origines notamment anglaise et écossaise s'établissent aussi
- 1847 Épidémie de typhus - environ 6 000 Irlandais sont enterrés à la pointe Saint-Charles
- 1852 Construction de l'église St. Ann (à l'endroit de l'actuel parc Griffintown St. Ann). Elle deviendra un lieu significatif de la communauté irlandaise catholique de Griffintown
- Vers 1865 Percement de la rue Smith (aujourd'hui rue Wellington car en 1953 les dénominations des rues Smith et Wellington sont inversées)
- 1915-1960 Apogée de la ville industrielle
- 1929-1932 Construction du tunnel Wellington
- 1959 Fermeture du canal de Lachine à la navigation
- 1963 Révision du zonage de Griffintown pour n'y permettre que les usages industriels - la disparition de maisons et de repères sociaux s'ensuit
- 1971 Démolition de l'église Sainte-Anne - Griffintown perd son principal pôle civique
- 1995 Fermeture du tunnel Wellington et construction de l'actuel pont Wellington
- 1997-2002 Aménagement des abords du canal de Lachine en corridor récréotouristique
- 2002 Ouverture du canal de Lachine à la navigation de plaisance
- depuis 1990 Réalisation de plusieurs autres projets et interventions (p.ex. réhabilitation du bassin Peel, conversion et construction résidentielles, École de technologie supérieure, processus de planification détaillée). Le secteur fait aujourd'hui l'objet d'une importante activité immobilière

ÉNONCÉ DE L'INTÉRÊT PATRIMONIAL

Site des bâtiments portant les numéros 161-175, rue de la Montagne et 1193-1201, rue Wellington (arrondissement du Sud-Ouest)

BÂTIMENTS VISÉS PAR L'ÉNONCÉ ET CHRONOLOGIE S'Y RAPPORTANT



175, rue de la Montagne
(Source : Contexture)



167-173, rue de la Montagne
(Source : VdM, 2013)



161-165, rue de la Montagne et 1201, rue Wellington
(Source : VdM, 2013)



1193-1197, rue Wellington
(Source : VdM, 2013)

175, rue de la Montagne (la maison) *

1846-1852 La maison a vraisemblablement été construite entre ces années - à cet endroit ou ailleurs puis déplacée (l'énigme n'est pas résolue)
1863-1891 Résidence de Andrew Keegan, professeur, qui la nomme «Mount Temple Place» et fait construire le quatre-plex au sud
1872 Une extension à l'arrière paraît au plan de Plunkett & Brady

167-173, rue de la Montagne (le quatre-plex) *

1862 Date de sa construction. Il comprend alors quatre logements
1976 Occupation commerciale à l'endroit du logement dans la portion sud du rez-de-chaussée (annexe de la brasserie installée dans le bâtiment de coin)
1986 Occupation par un dépanneur à l'endroit du logement dans la portion nord du rez-de-chaussée

161-165, rue de la Montagne et 1201, rue Wellington (le bâtiment de coin) *

vers 1852-57 Date probable de sa construction. Deux logements se trouvent à l'étage et à tout le moins un au rez-de-chaussée
vers 1865 Percement de la rue Smith (aujourd'hui rue Wellington)
dès 1865 Occupation commerciale au rez-de-chaussée - notamment par Taugher's (20 ans), McDonnell's (23 ans), The Coffee Pot (62 ans)
vers 1931-32 Occupation commerciale à l'endroit du logement dans la portion nord du rez-de-chaussée (agrandissement du magasin du coin)

1193-1197, rue Wellington (le triplex) *

1909 Date probable de sa construction
1999 Réaménagement et rénovation suite à un incendie

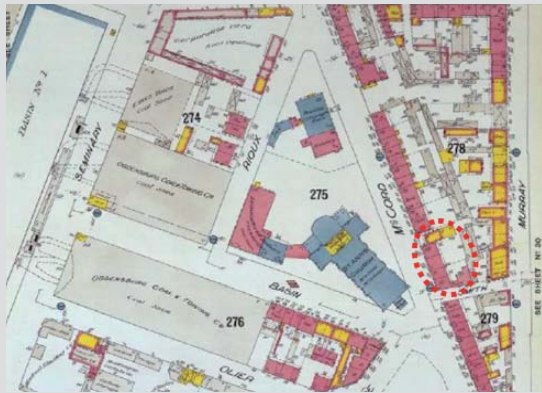
* Les bâtiments sont vacants depuis 1 ou 2 ans.

ÉNONCÉ DE L'INTÉRÊT PATRIMONIAL

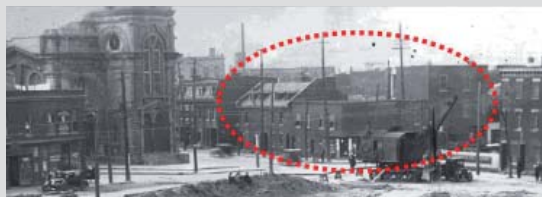
Site des bâtiments portant les numéros 161-175, rue de la Montagne et 1193-1201, rue Wellington (arrondissement du Sud-Ouest)

LES VALEURS

VALEUR HISTORIQUE



1909 _ Le site est liséré en rouge (Source : Goad, Charles, *Insurance plan of city of Montreal*, vol 1, BAnQ)



1929-31 pendant la construction du tunnel Wellington (Source : Archives VdM)



Devant McDonnell's (Source : *An Irish Heart, How a Small Immigrant Community Shaped Canada* (la photographie provient de Ken Broden)

La valeur historique du site repose sur :

- son témoignage du développement du quartier Griffintown, associé à l'industrialisation des abords du canal de Lachine, au cours des 19^e et 20^e siècles ;
- la singularité de son emplacement, à la rencontre de la grille de rues héritée du lotissement de la ferme Saint-Gabriel (à l'ouest) et du lotissement orthogonal du fief Nazareth, ce qui crée des îlots de forme triangulaire ;
- son évocation de l'histoire de cet ancien quartier ouvrier, plus particulièrement du milieu de vie et du lieu de rencontre créés au voisinage du noyau institutionnel du faubourg Sainte-Anne ;
- son association avec la communauté irlandaise qui y était établie, notamment avec Andrew Keegan et dans le cas du commerce du coin avec les Taugher et McDonnell, et son témoignage de l'apport de cette culture à l'histoire du secteur ;
- son ancienneté par rapport aux autres maisons du quartier ; l'alignement de bâtiments résidentiels dont il fait partie et un ensemble plus au nord sur la rue Barré sont les seuls ensembles de plus de trois maisons qui subsistent (dix autres maisons sont réparties dans le secteur) ;
- la mixité des usages qui a perduré dans le temps, et le maintien de services de proximité par un usage commercial propice aux rencontres dans le local du coin ;
- l'énigme non résolue quant à l'histoire de la maison située au 175, rue de la Montagne, aujourd'hui élément de curiosité.

ÉLÉMENTS CARACTÉRISTIQUES

Éléments portant la valeur HISTORIQUE

La localisation des bâtiments dans le secteur du lieu historique national du Canal-de-Lachine, en front de la rue de la Montagne, face au parc Griffintown St. Ann où se trouvait notamment l'église St. Ann, à l'angle de la rue Wellington.

Leurs caractéristiques représentatives des maisons ouvrières de Griffintown, en particulier :

- leur faible gabarit ;
- leur implantation contiguë et leur alignement au trottoir (mis à part la maison au 175, rue de la Montagne) ;
- la composition des façades (la régularité et l'ordonnement des ouvertures aux étages) ;
- les rez-de-chaussée légèrement au-dessus du niveau du trottoir ;
- les entrées séparées aux rez-de-chaussée et aux étages.

Le rythme des façades qui traduit le lotissement.

L'occupation commerciale continue, dès 1865 et jusqu'en 2012, du local situé à l'angle des rues de la Montagne et Wellington.

La lisibilité du caractère ancien des 167-175, rue de la Montagne (murs coupe-feu, toits à versants, lucarnes).

La maison située au 175, rue de la Montagne et son caractère atypique dans le secteur (style, volume, implantation, débord de toit qui semble tronqué du côté sud).

ÉNONCÉ DE L'INTÉRÊT PATRIMONIAL

Site des bâtiments portant les numéros 161-175, rue de la Montagne et 1193-1201, rue Wellington (arrondissement du Sud-Ouest)

LES VALEURS

VALEUR PAYSAGÈRE URBAINE



L'ensemble résidentiel bordant la rue de la Montagne - la moitié de droite correspond au site visé (Source : Google Maps)



Le même ensemble, vu cette fois depuis la rue Ottawa au nord (Source : VdM, 2013)

La valeur paysagère urbaine du site repose sur :

- son intégration à un ensemble de maisons ouvrières alignées en bordure de la rue de la Montagne, qui se distingue dans le Griffintown en transformation ;
- sa localisation stratégique en bordure de la rue de la Montagne, dans Griffintown, à deux pas du centre-ville ;
- sa grande visibilité dans l'axe du pont Wellington et en face du parc Griffintown St. Ann ;
- la curiosité de la maison au 175, rue de la Montagne, atypique dans le secteur.

ÉLÉMENTS CARACTÉRISTIQUES

Éléments portant la valeur PAYSAGÈRE URBAINE

Les caractéristiques des bâtiments représentatives des maisons ouvrières de Griffintown et qui s'agencent aux caractéristiques des maisons adjacentes au nord (181-215, rue de la Montagne), en particulier :

- la volumétrie d'échelle humaine ;
- l'implantation contiguë et l'alignement des façades au trottoir¹ ;
- la composition architecturale des façades (lisibilité et positionnement des niveaux, rythme vertical et horizontal des ouvertures²).

La localisation des bâtiments :

- dans la poursuite de l'alignement de bâtiments résidentiels situé au nord (181-215, rue de la Montagne) ;
- face au parc Griffintown St. Ann ;
- à l'angle de la rue Wellington ;
- à proximité du canal de Lachine.

La maison au 175, rue de la Montagne, en retrait, d'un étage avec toit à versants et large débord (qui semble tronqué du côté sud), lucarnes, rez-de-chaussée surélevé.

¹ mis à part la maison au 175, rue de la Montagne

² mis à part celles des espaces commerciaux

ÉNONCÉ DE L'INTÉRÊT PATRIMONIAL

Site des bâtiments portant les numéros 161-175, rue de la Montagne et 1193-1201, rue Wellington (arrondissement du Sud-Ouest)

LES VALEURS

VALEUR ARCHITECTURALE



Une des façades (celle des 167-173, rue de la Montagne)
(Source : VdM, 2013)



L'entrée en angle du commerce au coin
(Source : VdM, 2013)



1982_ La maison au 175, rue de la Montagne
(Source : VdM)

La valeur architecturale du site repose sur :

- sa représentativité du bâti de l'ancien quartier Griffintown ouvrier ;
- sa contribution à l'ensemble qu'il forme avec les maisons adjacentes au nord (181-215, rue de la Montagne) ;
- les caractéristiques de la maison au 175, rue de la Montagne et la curiosité que cette dernière suscite.

ÉLÉMENTS CARACTÉRISTIQUES

Éléments portant la valeur ARCHITECTURALE

Le gabarit modeste des bâtiments.

L'alignement ¹ des façades au trottoir.

Le rythme des façades qui traduit le lotissement.

La lisibilité et le positionnement des niveaux (rez-de-chaussée légèrement au-dessus du niveau du trottoir et étages).

L'ordonnement et les proportions des ouvertures ².

La maison implantée en retrait, d'un seul étage, et sa composition d'inspiration Regency, avec toit à versants, large débord et lucarnes, rez-de-chaussée surélevé.

¹ mis à part la maison au 175, rue de la Montagne

² mis à part les fenêtres des espaces commerciaux

ÉNONCÉ DE L'INTÉRÊT PATRIMONIAL

Site des bâtiments portant les numéros 161-175, rue de la Montagne et 1193-1201, rue Wellington (arrondissement du Sud-Ouest)

BIBLIOGRAPHIE

BURMAN, Richard. *20th Century Griffintown in Pictures*, 3rd Edition, 2010.

BURNS, Patricia. *The Shamrock & the Shield An Oral History of the Irish in Montreal*, Véhicule Press, 1998.

CONTEXTURE. *Étude de la valeur patrimoniale 175, 165-173 rue de la Montagne (1201 Wellington) et 1193-97 rue Wellington*, Février 2013.

DOYLE DRIEDGER, Sharon. *An Irish Heart, How a Small Immigrant Community Shaped Canada*, HarperCollins, 2010.

HANNA, David B. *Griffintown : Son histoire et son cadre bâti*. Ville de Montréal, Novembre 2007.

PATRI-ARCH. *Planification détaillée du secteur Griffintown : Analyse du cadre bâti*. Montréal, 28 mars 2007, fiches 33 et 34.

VILLE DE MONTRÉAL, DIRECTION DE LA CULTURE ET DU PATRIMOINE, *La mise en valeur du secteur de planification détaillée Griffintown*, Novembre 2012.

VILLE DE MONTRÉAL, DIVISION DU PATRIMOINE, *Recherche préalable à l'évaluation de l'intérêt patrimonial des propriétés portant les numéros 1193-1201, rue Wellington et 161-175, rue de la Montagne*, 20 juin 2013 (préparée sur la base de l'étude produite par Contexture).

GROUPE DE TRAVAIL

Normand Beauchamp, Carré Sainte-Anne S.E.C. (propriétaire)

Marc Beausoleil, directeur, Regroupement économique et social du Sud-Ouest (RESO)

Françoise Caron, conseillère en aménagement, Division du patrimoine, Ville de Montréal

Gilles Domingue, architecte - planification, Arrondissement du Sud-Ouest, Ville de Montréal

Anne-Marie Dufour, architecte - planification, Division du patrimoine, Ville de Montréal

El-Bassim Kazi-Aoual, conseiller en aménagement, Arrondissement du Sud-Ouest, Ville de Montréal

Yesbil Lopez Vera, inspectrice, Arrondissement du Sud-Ouest, Ville de Montréal

Éric Millette, Contexture - Atelier de design et de recherche en architecture et conservation

RÉDACTRICE

Françoise Caron, conseillère en aménagement, Ville de Montréal, Direction de la culture et du patrimoine, Division du patrimoine