

● Bilan
Élection générale
des 6 et 7 novembre 2021

Présentation

Présentateurs

- M^e Emmanuel Tani-Moore
Greffier
Président d'élection
Ville de Montréal
- Charles A. Goulet
Chargé d'expertise et de pratique principal
Secrétaire d'élection
Ville de Montréal

Le bilan sur les élections montréalaises c'est...

- Un document de références permettant de mieux connaître les élections et comprendre la participation;
- Une initiative du président d'élection contribuant à la transparence des scrutins;
- Un outil pour favoriser la mise en œuvre d'actions qui simplifieront le vote.

Sommaire

- Cadre de l'élection
- Préparation
- Période électorale
- Participation
- Compilation des résultats
- Représentation
- Conclusion et questions



Le cadre d'une élection générale

Que faut-il savoir sur le cadre de l'élection ?

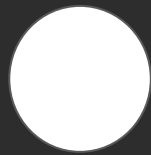
- Les grands encadrements de l'élection sont établis par la *Loi sur les élections et les référendums dans les municipalités* (LERM);
- La *Charte de la Ville de Montréal, métropole du Québec* détermine le nombre de personnes élues et la distribution des postes sur le territoire de la ville;
- Le président d'élection est indépendant. Il reçoit la formation et l'assistance du Directeur général des élections du Québec;
- Élections Montréal est une organisation neutre et financée à même le budget des scrutins. Son mandat est de voir à la tenue des scrutins et à la promotion de la participation électorale.

Quelles sont les particularités de l'élection de 2021 ?

- Il est inhabituel que les règles qui affectent l'organisation du scrutin changent en année électorale. En 2021, elles ont évolué presque toute l'année, et même pendant la période électorale;
- Un protocole sanitaire provincial a été instauré par les autorités provinciales, modifiant considérablement les pratiques habituelles;
- La période électorale (51 jours) a débuté quelques jours avant l'élection fédérale du 20 septembre 2021;
- Le coût de l'élection de 2021 a été de 18,8 millions \$. L'organisation d'une élection en temps de pandémie a transformé les dépenses.

Qu'est ce que nous rappelle l'élection de 2021?

- Élections Montréal doit continuer de sensibiliser les différent-es intervenant-es quant à la réalité montréalaise;
- Élections Montréal doit continuer de diversifier et bonifier ses services alors que les besoins sont nombreux;
- La prévisibilité des règles d'élection est déterminante. Dans une métropole de 1,1 millions d'électrices et d'électeurs, les règles doivent être connues au moins un an avant la date du scrutin.



La préparation de l'élection générale

Que faut-il savoir sur la préparation de l'élection ?

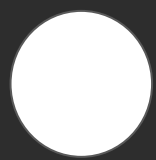
- La préparation d'une élection est comparable à la construction d'un édifice : des plans et un échéancier sont nécessaires. L'une des premières pierres à poser est la division du territoire en districts et sections de vote;
- L'essentiel de la préparation se fait en année d'élection. Certains projets spéciaux ont pu débuter avant 2021 avec une avance des crédits;
- Les directrices et directeurs du scrutin ont visité des centaines d'endroits susceptibles d'accueillir des bureaux de vote.

Quelles sont les particularités de l'élection de 2021 ?

- Le vote a été organisé sur quatre jours (42 heures) de manière à faciliter la participation et rendre les activités plus sécuritaires;
- Près de 100 milieux de vie ont accueilli un bureau de vote réservé aux électrices et électeurs de l'endroit;
- La COVID-19 a contribué à de nombreux changements dans le lieu de vote de certains électrices et électeurs. Plusieurs refus d'accueillir des bureaux de vote ont été enregistrés.

Qu'est ce que nous rappelle l'élection de 2021?

- L'élection se déroule en vertu des règles édictées. Elle a lieu dans des endroits existants, disponibles et pouvant faire l'objet d'adaptations (si nécessaires);
- La tenue d'une élection en période de pandémie a grandement influencé sa préparation et entraînera possiblement de nouvelles façons de faire;
- La modernisation des pratiques est de mise afin de se préparer aux prochains défis.



La période électorale et l'appel au vote

Que faut-il savoir sur la période électorale ?

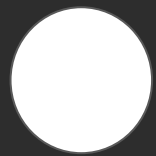
- La préparation de l'élection générale à Montréal est une opération de très grande envergure;
- Les demandes d'information ont connu une hausse. Élections Montréal avait prévu cette augmentation en offrant un nouveau site web et un centre d'appels plus performants;
- Plusieurs questions des Montréalais-es ont porté sur les règles d'élection et leurs différences par rapport au scrutin fédéral;
- Le contenu des avis publics, des avis d'inscription et des cartes de rappel diffusés pendant la période électorale est établi par la Loi.

Quelles sont les particularités de l'élection de 2021 ?

- Le nombre de candidatures a augmenté de 16 % par rapport à 2017. En moyenne, 3,5 personnes se sont présentées aux postes de conseillère ou conseiller de la Ville;
- De nouveaux moyens ont été utilisés pour informer les Montréalais-es. La campagne de promotion du vote s'est invitée à la télévision. L'équipe de mobilisation est allée à la rencontre de nombreux groupes;
- Dans une ville de plus en plus diversifiée, Élections Montréal a bonifié ses communications en plusieurs langues et à l'aide de documents accessibles.

Qu'est ce que nous rappelle l'élection de 2021?

- Les règles d'élection varient d'un niveau de gouvernement à un autre. Cela entraîne des questions, et ce, même de la part de personnes qui ont l'habitude de voter à l'élection municipale;
- Plus les règles d'élection seront simples, plus elles seront comprises facilement. Des règles simples faciliteront la participation de personnes qui sont moins portées à participer;
- Les actions pour faciliter la participation des personnes vulnérables doivent se poursuivre.



Le vote et la participation électorale

Que faut-il savoir sur la participation électorale ?

- Il existe une tendance à la baisse à Montréal, dans plusieurs autres municipalités québécoises, au Canada et ailleurs;
- Dans un contexte pandémique, de vieillissement de la population et de très faible participation des jeunes, l'abstention est en croissance;
- À Montréal, le recul de la participation (2017-2021) a été de 4,15 points. À l'échelle du Québec, la diminution a été de 6 points;
- La participation électorale a été de 38,3 %. L'abstention a gagné du terrain dans presque tous les districts.

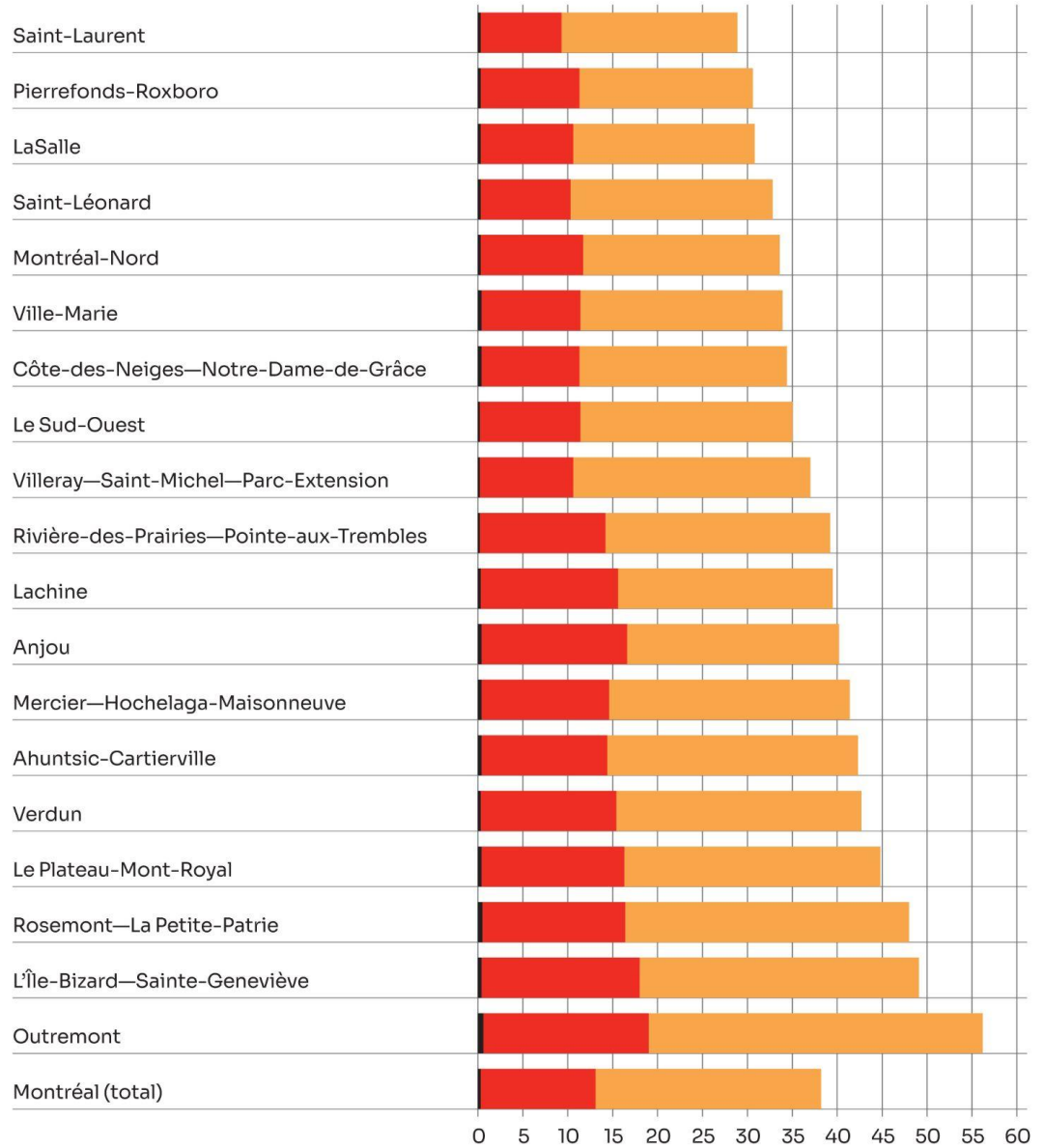
La participation électorale en images

LE TAUX DE PARTICIPATION ÉLECTORALE DANS LES ARRONDISSEMENTS PAR TYPE DE BUREAU DE VOTE

2021

ARRONDISSEMENT

%



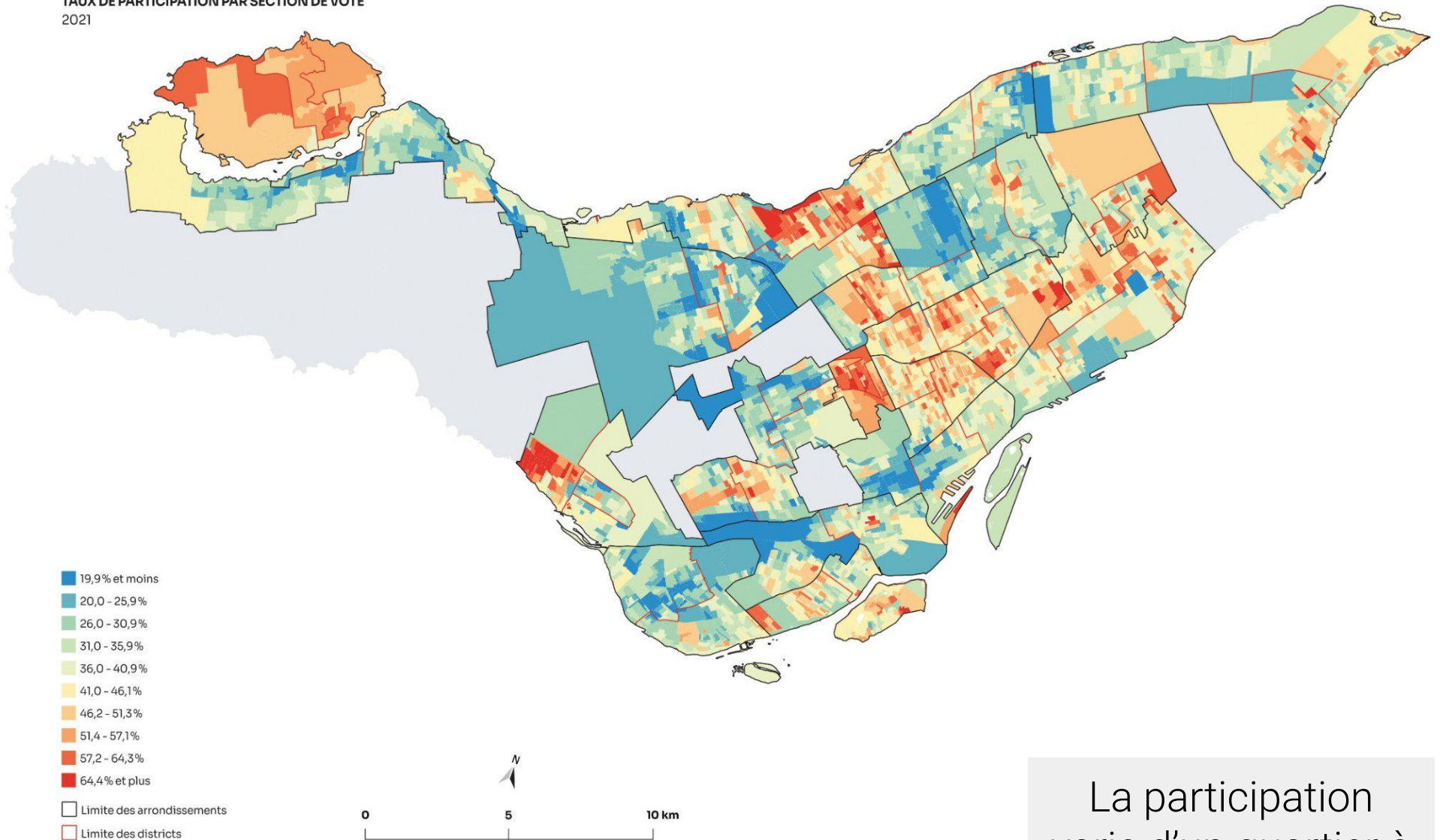
La participation varie largement d'un arrondissement à un autre

Vote par correspondance

Vote par anticipation 30 et 31 octobre

Les journées du vote 6 et 7 novembre

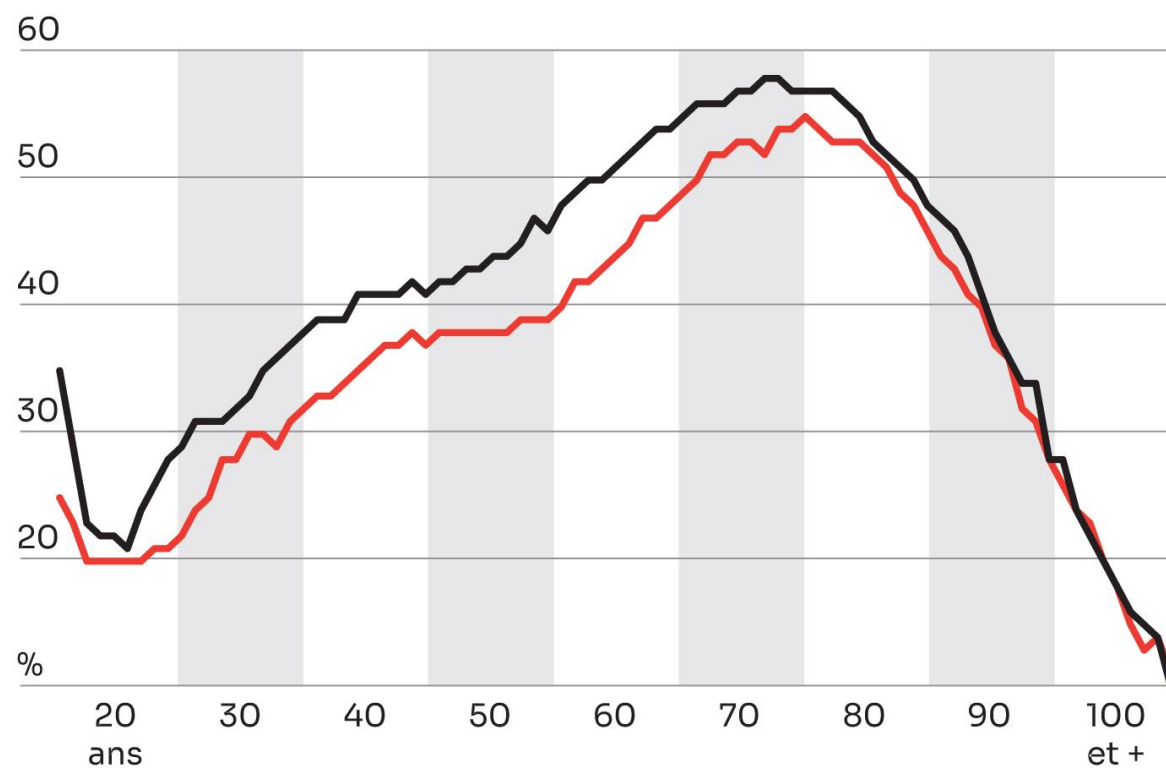
TAUX DE PARTICIPATION PAR SECTION DE VOTE
2021



La participation
varie d'un quartier à
un autre

TAUX DE PARTICIPATION PAR ÂGE AUX ÉLECTIONS GÉNÉRALES 2017 ET 2021

■ 2017
■ 2021



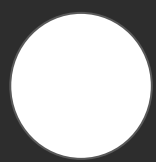
La participation varie d'un
groupe d'âge à un autre

Quelles sont les particularités de l'élection de 2021 ?

- L'âge moyen (54,3 ans) des votant-es a continué d'augmenter. Les personnes âgées ont généralement participé dans une proportion similaire à 2017;
- La participation au vote par anticipation (près de 13 %) a plus que doublé par rapport à 2017;
- Plus de personnes ont voté avant le jour du scrutin (7 novembre) que lors de cette journée;
- 61 % des votant-es avaient aussi exercé leur droit de vote en 2017.

Qu'est ce que nous rappelle l'élection de 2021?

- La participation “systématique” n'est pas courante chez les nouvelles générations, laissant craindre des effets négatifs à long terme;
- Les causes de l'abstention sont nombreuses et profondes. Convaincre les personnes moins enclines de voter est un travail de fond;
- Les raisons de l'abstention sont multiples, tout comme les actions envisageables;
- Les modalités de vote doivent répondre aux besoins des votant-es « assidu-es » et des personnes moins participatives ainsi que celles qui ont une limitation;
- Les personnes qui votent aux élections fédérales (ou provinciales) mais qui s'abstiennent aux scrutin municipaux représentent un intérêt particulier. Des efforts pourront notamment être dirigés vers ces personnes.



La compilation et la diffusion des résultats

Que faut-il savoir sur la compilation des résultats ?

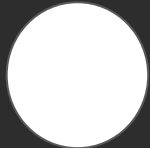
- Le dépouillement des votes se fait entièrement à la main. Il est réalisé par des centaines d'équipe de deux personnes;
- En 2021, il y a eu plus de 14 000 relevés du scrutin qui ont été dressés. Une fois signés par les équipes de dépouillement, personne ne peut modifier le contenu de ces relevés;
- Les résultats provisoires sont diffusés sur le site d'Élections Montréal et mis à la disposition du public et des médias;
- Les résultats sont compilés informatiquement. Ils demeurent évolutifs et provisoires jusqu'à ce que soit fait le recensement officiel des votes.

Quelles sont les particularités de l'élection de 2021 ?

- Le volume important du vote par anticipation a fait en sorte que la diffusion des résultats s'est quelque peu étiré dans le temps;
- Six requêtes ont été présentées à la Cour du Québec. Elles ont toutes été accordées. La Cour du Québec a confirmé l'élection des candidat-es qui avaient obtenu la pluralité des votes lors du dépouillement initial.

Qu'est ce que nous rappelle l'élection de 2021?

- L'importance du personnel de l'élection, qui travaille de longues heures, parfois dans des conditions peu optimales et souvent au meilleur de leurs compétences;
- Les règles impliquent l'embauche de milliers d'employé-es qui sont disponibles au même moment pour effectuer le dépouillement. Cette situation est de plus en plus problématique alors que la main-d'oeuvre se fait plus rare;
- Une plus grande utilisation de la technologie semble s'imposer alors que les résultats de l'élection sont attendus très rapidement.



La représentation et les profils des personnes candidates et élues

Que faut-il savoir sur la représentation ?

- Le niveau de participation influence la part des soutiens accordés aux personnes candidates;
- En 2021, les personnes élues ont obtenu en moyenne 21,9 % du soutien de l'électorat;
- Les personnes élues ont obtenu 57,5 % des votes valides, soit près de 3 points de plus qu'en 2017.

Quelles sont les particularités de l'élection de 2021 ?

- De 2013 à 2021, le profil moyen des personnes candidates s'est rajeuni et est aussi devenu plus féminin;
- Il y a eu presque autant de candidatures masculines et féminines. Les candidates ont indiqué être issues de groupes définis par le programme d'accessibilité et d'égalité en emploi dans une plus grande proportion que les candidats;
- Plus de femmes que d'hommes ont été élues, une différence marquée par rapport aux autres niveaux de gouvernement et à plusieurs autres municipalités.

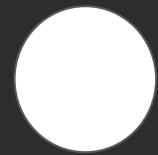
Qu'est ce que nous rappelle l'élection de 2021?

- Le cadre électoral est complexe. Il peut être difficile à comprendre. Mais, il offre aussi différents moyens pour se faire entendre;
- Plus la participation électorale reculera, plus il sera difficile pour le système de représentation de porter ses fruits;
- Sans une participation électorale et une expression diversifiée des voix, le cadre électoral et le système de représentation n'offrent pas leur plein potentiel.

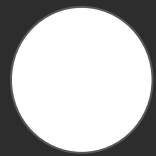
Conclusion

- L'élection générale de 2021 s'est déroulée dans des conditions extraordinaires qui ont exigé plusieurs adaptations et transformé plusieurs de ses aspects;
- Le contexte de réalisation du scrutin a permis de discerner des limites du modèle actuel, mieux connaître les attentes des électrices et des électeurs mais aussi prendre conscience de l'importance de la prévisibilité des règles;
- Un constat se profile : la modernisation et la simplification du vote sont nécessaires.

● Questions et observations



Merci



Annexe : Questions de réflexion

Chapitre 1

- Les électrices et électeurs de la ville ne votent pas toutes et tous pour le même nombre de postes électifs. Comment les règles d'élection pourraient-elles davantage faciliter l'exercice du droit ? À votre avis, les spécificités du cadre électoral montréalais sont-elles bien comprises ?
- La pandémie de COVID-19 a apporté des changements aux élections. Parmi ces changements, quels sont ceux qui semblent les plus positifs pour l'exercice du droit de vote ?
- La population électorale évolue. En 2021, la moyenne d'âge des votant-es a augmenté. Par ailleurs, la participation des jeunes est demeurée très faible. Quelles nouvelles règles favoriseraient le plus la participation des jeunes ?

Chapitre 2

- La tenue d'un vote sur plusieurs jours devrait-elle être maintenue malgré les coûts que cela entraîne ?
- Élections Montréal a procédé à un important virage technologique dans ses activités internes. Dans le futur, comment la technologie pourrait-elle être employée afin de faciliter l'exercice du droit de vote ?

Chapitre 3

- Abondant, le contenu des avis d'inscription est prescrit de manière à assurer une certaine uniformité d'une municipalité à une autre. Serait-il préférable de limiter ce contenu et plutôt diriger les destinataires vers d'autres sources (notamment, le site web d'Élections Montréal) pour obtenir des renseignements spécifiques ?
- La pandémie de COVID-19 a amené Élections Montréal à mettre en œuvre des actions ciblant des groupes (jeunes, personnes âgées, autochtones et racisées et personnes en situation d'itinérance). Quels autres groupes sont aussi susceptibles de rencontrer des défis de participation ? Quelles actions seraient les plus efficaces pour les mobiliser ?
- Une campagne de promotion du vote doit rappeler les dates de l'élection et rappeler l'importance du vote. Quels seraient les meilleurs arguments et moyens pour convaincre les électrices et électeurs de voter ?

Chapitre 4

- Le vote par correspondance devrait-il être offert à un plus grand nombre de personnes ? Comment le vote par correspondance peut-il être simplifié afin d'assurer une plus grande validité du vote tout en préservant l'intégrité et le secret du vote ?
- Les règles d'élections municipales sont parfois complexes. Quelles avenues pourraient être empruntées pour vulgariser un peu plus ces règles de manière à ce qu'elles soient plus simples à comprendre ?
- Dans certaines municipalités canadiennes, il est possible de voter par internet ou par téléphone. Quelle utilisation de la technologie serait la plus profitable à la participation électorale ?

Chapitre 5

- L'utilisation plus importante de la technologie dans le dépouillement pourrait contribuer à accélérer la diffusion des résultats. En contrepartie, cette utilisation réduirait le nombre de personnes impliquées dans le dépouillement. Quelle confiance avez-vous dans la technologie électorale ?
- À votre avis, quel est le meilleur moyen pour vous informer sur le résultat d'une élection municipale ? Quelle importance accordez-vous à connaître ce résultat le soir même d'un scrutin ?

Chapitre 6

- Les électrices et les électeurs disent parfois connaître peu les personnes candidates à une élection municipale. Serait-il profitable qu'un organisme neutre puisse présenter un résumé des idées et projets des personnes candidates ?
- Quels moyens permettraient de connaître davantage les personnes candidates, leur profil et leurs visées ?