

# Profil des ménages et des logements dans l'arrondissement d'Ahuntsic-Cartierville

**Produit par :** Direction de l'habitation,  
Service de la mise en valeur du territoire et du patrimoine – mai 2009.  
**Réédité par :** l'équipe de *Montréal en statistiques*, Division de la planification urbaine,  
Direction de l'urbanisme et du développement économique,  
Service de la mise en valeur du territoire – mai 2013



## Présentation

La Direction de l'habitation du Service de la mise en valeur du territoire et du patrimoine a élaboré, en 2009, un profil statistique des ménages et du parc de logements pour l'ensemble de la ville de Montréal, chacun des arrondissements montréalais et leurs quartiers (quartier de référence). Cette initiative a pour but de permettre aux intervenants du domaine de l'habitation de mesurer l'évolution des conditions de logement des ménages à partir des données du recensement de 2006 et de mieux cerner les enjeux et préoccupations locales à cet égard. Les profils se composent de faits saillants, graphiques et tableaux facilitant les comparaisons.

Ce profil a fait l'objet d'une révision en 2013. Anciennement intitulé « Profil statistique en habitation », ce profil fait partie désormais d'une série de documents d'analyse statistique produits par l'équipe de *Montréal en statistiques*. Ce profil sera reproduit au cours des prochains mois, suite à la diffusion des données de l'Enquête nationale auprès des ménages 2011.

### En un clic, visionnez l'un des thèmes abordés :

- > Nombre de ménages
- > Mode d'occupation des ménages
- > Composition des ménages
- > Composition des ménages et mode d'occupation
- > Ménages avec enfants et nombre de chambres à coucher
- > Distribution des ménages par catégories d'âges
- > Ménages dont le principal soutien est né à l'extérieur du Canada
- > Revenu annuel des ménages (2005)
- > Taux d'effort des ménages
- > Ménages locataires sous le seuil de revenu de besoins impérieux
- > Parc de logements privés, sociaux et communautaires
- > Période de construction des logements
- > État d'entretien des logements
- > Quelques définitions

### Les quartiers de référence en habitation

Les quartiers de référence ne sont pas des entités administratives officielles, mais représentent des entités de planification (les anciens quartiers de planification de Montréal). Ils offrent un profil socio-économique relativement homogène ou sont délimités par des barrières physiques importantes (chemin de fer, autoroute, etc.). Ces quartiers représentent parfois des réalités historiques. Mentionnons que les arrondissements issus de la fusion municipale (2002) ont participé à l'exercice de délimitation des nouveaux quartiers. Vous trouverez une carte de tous les quartiers de la ville à la fin du document.

### Les ménages

Un ménage est constitué d'une personne ou groupe de personnes occupant un même logement. De ce fait, les données sur les ménages constitue une base pertinente pour analyser les conditions de logement.

### Les écarts entre les variables et les totaux

Toutes les données provenant de Statistique Canada ont été arrondies de manière aléatoire à un multiple de 5 (0 – 5 – 10), ce qui explique parfois les écarts entre la somme des données (horizontale ou verticale) et les totaux indiqués. Ceci s'observe dans la majorité des tableaux présentés dans ce document.

# Profil des ménages et des logements

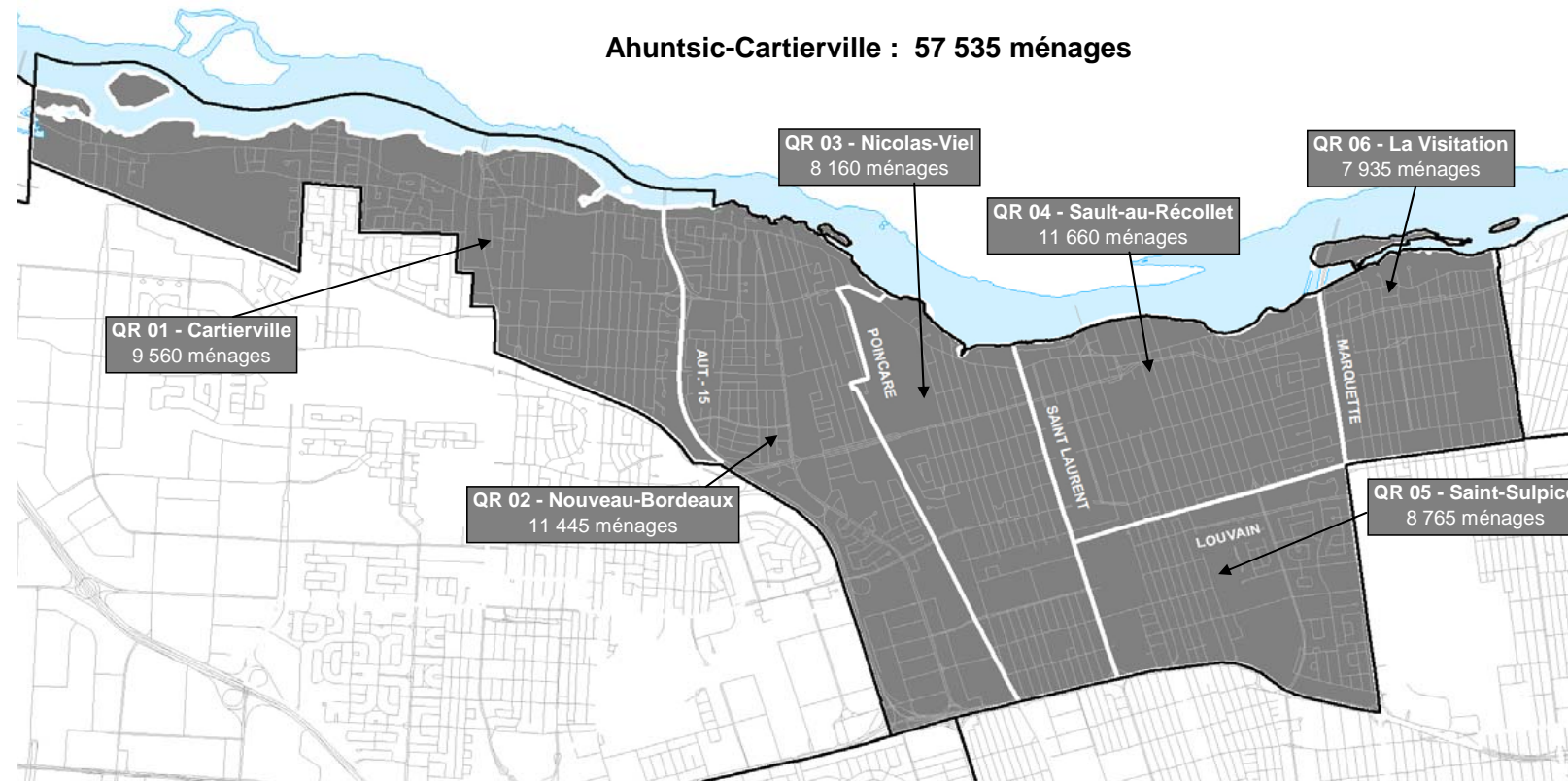
## Nombre de ménages

# Ahunstic-Cartierville

### Faits saillants

- En 2006, l'arrondissement d'Ahunstic-Cartierville comptait 57 535 ménages, ce qui représentait 7,7 % des 743 235 ménages de la ville de Montréal.
- Entre 2001 et 2006, le nombre de ménages de l'arrondissement a augmenté de 1,8 %. Cette hausse est toutefois moindre que celle observée pour l'ensemble de la ville de Montréal (3,3 %) (voir p. 5).
- Plus finement, le nombre de ménages par quartier varie de 7 935 pour La Visitation (06) à 11 660 pour Sault-au-Récollet (04).

### Carte d'Ahunstic-Cartierville et ses quartiers



Source : Statistique Canada, tableaux personnalisés du recensement de 2006 (CO-1005).

Cartographie : Ville de Montréal, SMVTP-DH.

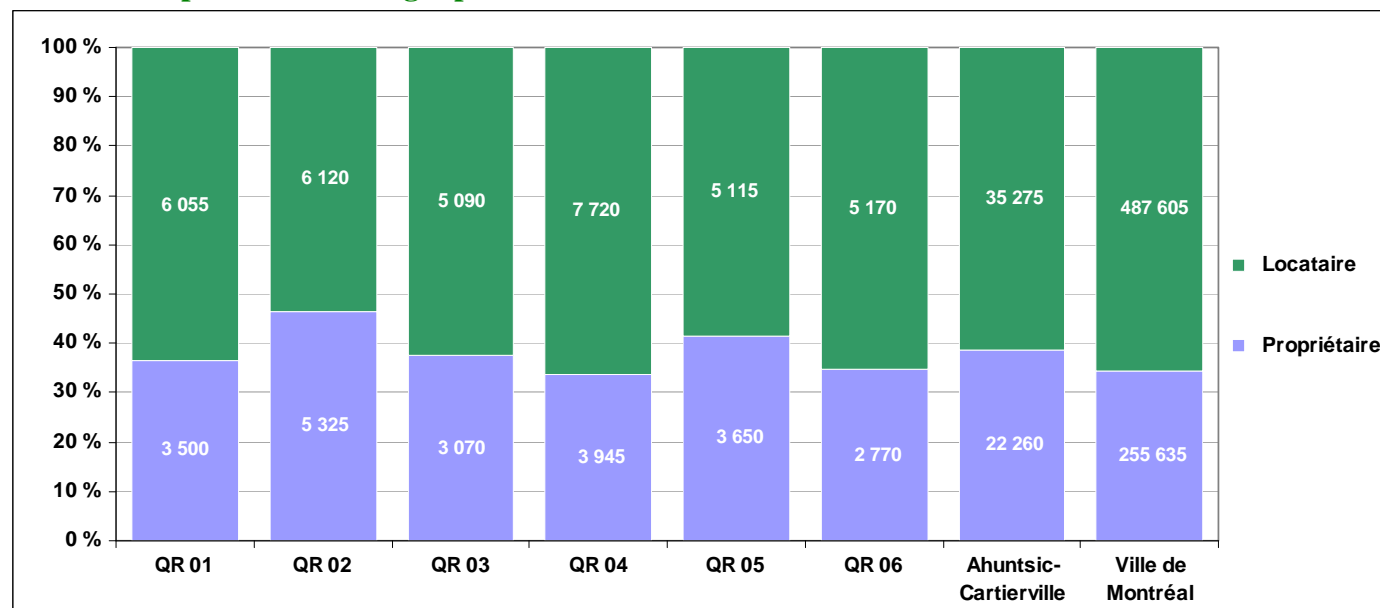
Pour alléger les tableaux et graphiques, les quartiers de référence seront abrégés à leur dénomination numérique (ex. QR 01)

## Mode d'occupation des ménages

### Faits saillants

- Quoique formé majoritairement de locataires, l'arrondissement d'Ahunstic-Cartierville a connu une forte augmentation de propriétaires entre 2001 et 2006 :
  - 61,3 % des ménages de l'arrondissement sont locataires; pour la ville de Montréal, ce pourcentage s'élève à 65,6 %.
  - Le nombre de ménages propriétaires a augmenté de 8,3 % par rapport à 2001, tandis que le nombre de ménages locataires a diminué de 1,8 %. Ces variations approchent la tendance observée pour l'ensemble de la ville de Montréal, soit un accroissement de 10,7 % de ménages propriétaires et une légère baisse de 0,2 % de ménages locataires.
- Le quartier Nouveau-Bordeaux (02) a la proportion de ménages propriétaires la plus élevée avec 46,5 %, tandis que le quartier Sault-au-Récollet (04) a celle de ménages locataires la plus élevée avec 66,2 %.

### Mode d'occupation des ménages par secteur



Source : Statistique Canada, tableaux personnalisés du recensement de 2006 (CO-1005).  
Compilation : Ville de Montréal, SMVTP-DH.

## Composition des ménages

### *Avis aux lecteurs :*

Les catégories traitant des « ménages avec enfants » présentées dans ce document diffèrent du concept de « familles de recensement » utilisé par Statistique Canada. Cette dernière catégorie est plus large que celle des ménages avec enfants car, d'une part, elle considère les couples sans enfants comme des familles et, d'autre part, chacune des familles qui cohabitent dans un même logement. Dans ce dernier cas, un découpage par ménages comptera ces familles qui cohabitent un même logement comme un seul ménage nommé « ménage multifamilial ».

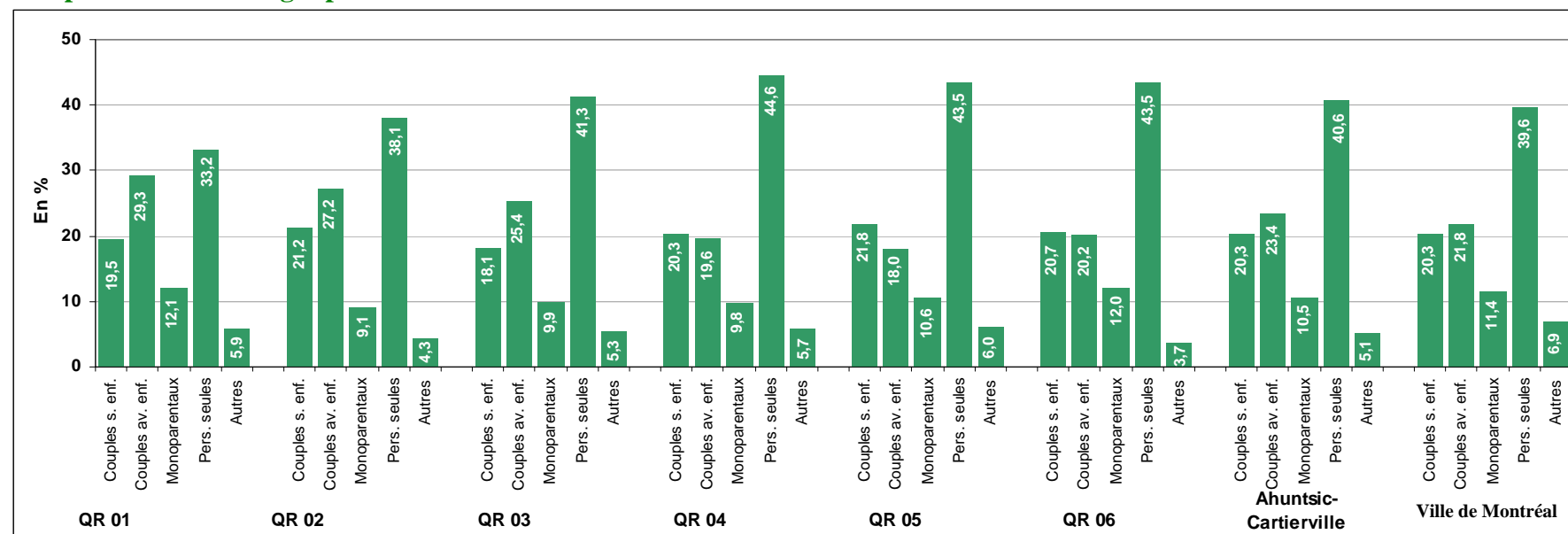
### Faits saillants

- L'arrondissement d'Ahunstic-Cartierville est composé principalement de personnes seules, soit dans une proportion de 40,6 %. Suivent ensuite les couples avec enfants avec 23,4 %<sup>1</sup> et ceux sans enfants avec 20,3 %. Ces proportions sont similaires à celles de l'ensemble de la ville de Montréal.
- En termes de croissance, ce sont les personnes seules qui ont augmenté le plus entre 2001 et 2006, cela tant dans l'arrondissement (+3,2 %) que dans la ville de Montréal (+4,5 %)<sup>2</sup>. Par contre, bien qu'ils aient augmenté de 4,1 % dans Montréal, les couples sans enfants ont légèrement diminué de 0,6 % dans l'arrondissement.
- Les couples avec enfants et les ménages monoparentaux sont plus nombreux dans le quartier Cartierville (01); ils comptent respectivement pour 29,3 % et 12,1 % des ménages.
- Tous les quartiers, sauf Cartierville (01) et Nouveau-Bordeaux (02), ont un pourcentage de personnes seules plus élevé que la moyenne montréalaise.

<sup>1</sup> Pour le nombre total de ménages avec enfants, voir p. 7.

<sup>2</sup> En excluant les ménages de la catégorie « autres » qui ont augmenté de 5,2 % dans la ville.

## Composition des ménages par secteur



Source : Statistique Canada, tableaux personnalisés du recensement de 2006 (CO-1005).

Compilation : Ville de Montréal, SMVTP-DH.

\* Les ménages « autres » incluent les ménages multifamiliaux et ceux de 2 personnes ou plus non apparentées.

## Composition des ménages (2006) et variation entre 2001 et 2006

|                         | Couples sans enfants | Couples avec enfants | Ménages monoparentaux | Personnes seules | Autres | Tous ménages |
|-------------------------|----------------------|----------------------|-----------------------|------------------|--------|--------------|
| Ahunstic-Cartierville   | 11 685               | 13 455               | 6 060                 | 23 380           | 2 955  | 57 535       |
| Variation 2001-2006 (%) | -0,6                 | 1,9                  | 0,7                   | 3,2              | 2,6    | 1,8          |
| Ville de Montréal       | 151 065              | 161 945              | 84 500                | 294 090          | 51 635 | 743 235      |
| Variation 2001-2006 (%) | 4,1                  | 1,4                  | 0,4                   | 4,5              | 5,2    | 3,3          |

Source : Statistique Canada, tableaux personnalisés du recensement de 2006 (CO-1005) et du recensement de 2001 (CO-0658).

Compilation : Ville de Montréal, SMVTP-DH.

\* Les ménages « autres » incluent les ménages multifamiliaux et ceux de 2 personnes ou plus non apparentées.

## Composition des ménages et mode d'occupation

### Faits saillants

- Les couples avec ou sans enfants sont majoritairement propriétaires dans l'arrondissement, ce qui est aussi le cas pour les couples avec enfants montréalais.
- Les personnes seules sont principalement locataires et ce, tant dans l'arrondissement avec un pourcentage de 74,8 % que dans la ville de Montréal avec 78,6 %.
- Les ménages du quartier Nouveau-Bordeaux (02) se démarquent par la proportion de ménages propriétaires plus élevée que dans l'arrondissement et ce, pour la majorité des types de ménages.

### Composition des ménages et mode d'occupation par secteur

|                              | QR 01        |              | QR 02        |              | QR 03        |              | QR 04        |              | QR 05        |              | QR 06        |              | Ahunstic-Cartierville | Ville de Montréal |                |              |
|------------------------------|--------------|--------------|--------------|--------------|--------------|--------------|--------------|--------------|--------------|--------------|--------------|--------------|-----------------------|-------------------|----------------|--------------|
|                              | N            | %            | N            | %            | N            | %            | N            | %            | N            | %            | N            | %            | N                     | %                 |                |              |
| <b>Couples sans enfants</b>  | <b>1 860</b> | <b>100,0</b> | <b>2 430</b> | <b>100,0</b> | <b>1 480</b> | <b>100,0</b> | <b>2 365</b> | <b>100,0</b> | <b>1 915</b> | <b>100,0</b> | <b>1 640</b> | <b>100,0</b> | <b>11 685</b>         | <b>100,0</b>      | <b>151 065</b> | <b>100,0</b> |
| Propriétaires                | 1 005        | 54,0         | 1 510        | 62,1         | 760          | 51,4         | 1 010        | 42,7         | 995          | 52,0         | 750          | 45,7         | 6 030                 | 51,6              | 71 545         | 47,4         |
| Locataires                   | 855          | 46,0         | 920          | 37,9         | 720          | 48,6         | 1 355        | 57,3         | 920          | 48,0         | 890          | 54,3         | 5 660                 | 48,4              | 79 520         | 52,6         |
| <b>Couples avec enfants</b>  | <b>2 800</b> | <b>100,0</b> | <b>3 115</b> | <b>100,0</b> | <b>2 070</b> | <b>100,0</b> | <b>2 285</b> | <b>100,0</b> | <b>1 580</b> | <b>100,0</b> | <b>1 600</b> | <b>100,0</b> | <b>13 455</b>         | <b>100,0</b>      | <b>161 945</b> | <b>100,0</b> |
| Propriétaires                | 1 425        | 50,9         | 1 720        | 55,2         | 1 180        | 57,0         | 1 335        | 58,4         | 950          | 60,1         | 1 015        | 63,4         | 7 625                 | 56,7              | 87 520         | 54,0         |
| Locataires                   | 1 375        | 49,1         | 1 395        | 44,8         | 890          | 43,0         | 950          | 41,6         | 630          | 39,9         | 585          | 36,6         | 5 825                 | 43,3              | 74 430         | 46,0         |
| <b>Ménages monoparentaux</b> | <b>1 160</b> | <b>100,0</b> | <b>1 045</b> | <b>100,0</b> | <b>805</b>   | <b>100,0</b> | <b>1 145</b> | <b>100,0</b> | <b>930</b>   | <b>100,0</b> | <b>955</b>   | <b>100,0</b> | <b>6 060</b>          | <b>100,0</b>      | <b>84 500</b>  | <b>100,0</b> |
| Propriétaires                | 325          | 28,0         | 375          | 35,9         | 245          | 30,4         | 375          | 32,8         | 380          | 40,9         | 255          | 26,7         | 1 955                 | 32,3              | 23 550         | 27,9         |
| Locataires                   | 835          | 72,0         | 670          | 64,1         | 560          | 69,6         | 770          | 67,2         | 550          | 59,1         | 700          | 73,3         | 4 085                 | 67,4              | 60 945         | 72,1         |
| <b>Personnes seules</b>      | <b>3 170</b> | <b>100,0</b> | <b>4 365</b> | <b>100,0</b> | <b>3 370</b> | <b>100,0</b> | <b>5 200</b> | <b>100,0</b> | <b>3 815</b> | <b>100,0</b> | <b>3 450</b> | <b>100,0</b> | <b>23 380</b>         | <b>100,0</b>      | <b>294 090</b> | <b>100,0</b> |
| Propriétaires                | 550          | 17,4         | 1 500        | 34,4         | 770          | 22,8         | 1 110        | 21,3         | 1 265        | 33,2         | 685          | 19,9         | 5 880                 | 25,1              | 62 970         | 21,4         |
| Locataires                   | 2 620        | 82,6         | 2 865        | 65,6         | 2 600        | 77,2         | 4 090        | 78,7         | 2 550        | 66,8         | 2 765        | 80,1         | 17 490                | 74,8              | 231 120        | 78,6         |
| <b>Autres*</b>               | <b>565</b>   | <b>100,0</b> | <b>490</b>   | <b>100,0</b> | <b>435</b>   | <b>100,0</b> | <b>670</b>   | <b>100,0</b> | <b>525</b>   | <b>100,0</b> | <b>295</b>   | <b>100,0</b> | <b>2 955</b>          | <b>100,0</b>      | <b>51 635</b>  | <b>100,0</b> |
| Propriétaires                | 195          | 34,5         | 220          | 44,9         | 115          | 26,4         | 115          | 17,2         | 60           | 11,4         | 65           | 22,0         | 770                   | 26,1              | 10 050         | 19,5         |
| Locataires                   | 370          | 65,5         | 270          | 55,1         | 320          | 73,6         | 555          | 82,8         | 465          | 88,6         | 230          | 78,0         | 2 210                 | 74,8              | 41 590         | 80,5         |

Source : Statistique Canada, tableaux personnalisés du recensement de 2006 (CO-1005).

Compilation : Ville de Montréal, SMVTP-DH.

\* Les ménages « autres » incluent les ménages multifamiliaux et les ménages de 2 personnes ou plus non apparentées.

## Ménages avec enfants et nombre de chambres à coucher

### Avis aux lecteurs :

Tous les enfants demeurant chez leurs parents sont inclus dans les données, même s'ils ont 18 ans ou plus.

Dans cette section, les copropriétaires de copropriétés divisées sont traités distinctement des propriétaires (ce qui n'est pas le cas pour les copropriétés indivises).

### Faits saillants

- Tout comme la ville de Montréal, plus du tiers des ménages de l'arrondissement sont des ménages avec enfants.
- Parmi les ménages avec enfants, près de 50 % comptent un enfant, suivis des ménages de deux et trois enfants ou plus avec respectivement 35,9 % et 15,5 %.
- Comme on peut s'y attendre, plus le nombre d'enfants est grand, plus le nombre de chambres à coucher est élevé.
  - La majorité (55,3 %) des ménages avec enfants de l'arrondissement habitent dans des logements de 3 chambres à coucher ou plus.
  - Les ménages avec deux et trois enfants ou plus habitent dans des logements de 3 chambres à coucher ou plus, dans des proportions de 66,5 % et 72,0 %.
- Cependant, la proportion des ménages locataires avec enfants habitant dans un petit logement (studio, 1 c.c.) est nettement plus élevée dans Ahunatic-Cartierville que dans la ville de Montréal (24,1 % et 15,5 % respectivement).
- Par modes d'occupation, les ménages avec enfants propriétaires habitent de plus grands logements; 85,1 % ont un logement de 3 chambres à coucher ou plus, comparativement à 45,7 % pour les copropriétaires et à 29,3 % pour les locataires.
- Le quartier Cartierville (01) compte le plus fort pourcentage de ménages de trois enfants ou plus avec 19,0 % et le quartier Sault-au-Récollet (04) le plus faible avec 9,7 %.

### Ménages avec enfants par secteur

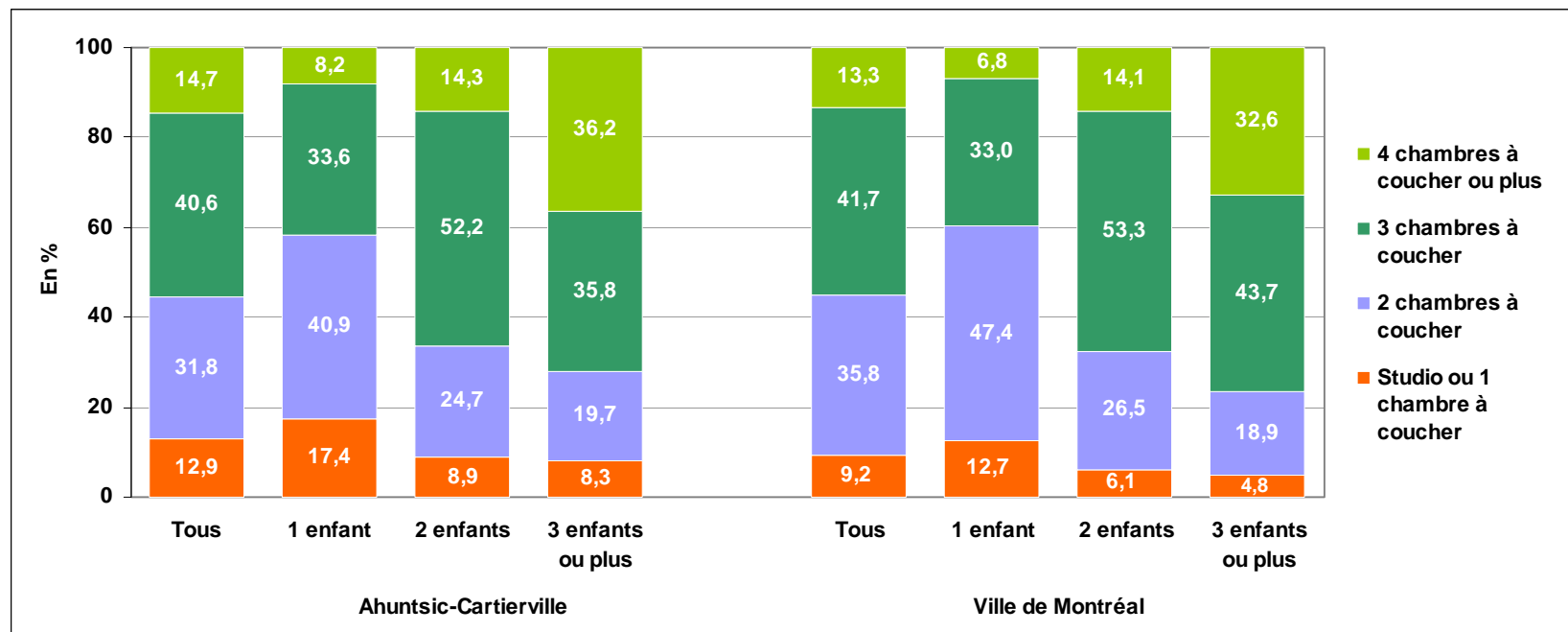
|  | QR 01 |       | QR 02  |       | QR 03 |       | QR 04  |       | QR 05 |       | QR 06 |       | Ahunatic-Cartierville |       | Ville de Montréal |       |
|--|-------|-------|--------|-------|-------|-------|--------|-------|-------|-------|-------|-------|-----------------------|-------|-------------------|-------|
|  | N     | %     | N      | %     | N     | %     | N      | %     | N     | %     | N     | %     | N                     | %     | N                 | %     |
| Tous ménages   | 9 560 | 100,0 | 11 445 | 100,0 | 8 160 | 100,0 | 11 660 | 100,0 | 8 765 | 100,0 | 7 935 | 100,0 | 57 535                | 100,0 | 743 235           | 100,0 |
| <i>Ménages avec enfants (incluant les couples avec enfants, les ménages monoparentaux et des ménages multifamiliaux)</i> | 4 100 | 42,9  | 4 265  | 37,3  | 2 940 | 36,0  | 3 510  | 30,1  | 2 535 | 28,9  | 2 610 | 32,9  | 19 950                | 34,7  | 252 460           | 34,0  |
| 1 enfant   | 1 760 | 42,9  | 2 040  | 47,8  | 1 330 | 45,2  | 1 855  | 52,8  | 1 325 | 52,3  | 1 385 | 53,1  | 9 705                 | 48,6  | 126 360           | 50,1  |
| 2 enfants  | 1 550 | 37,8  | 1 505  | 35,3  | 1 100 | 37,4  | 1 305  | 37,2  | 850   | 33,5  | 840   | 32,2  | 7 155                 | 35,9  | 87 900            | 34,8  |
| 3 enfants ou plus  | 780   | 19,0  | 720    | 16,9  | 505   | 17,2  | 340    | 9,7   | 355   | 14,0  | 375   | 14,4  | 3 090                 | 15,5  | 38 200            | 15,1  |
| Total  | 4 100 | 100,0 | 4 265  | 100,0 | 2 940 | 100,0 | 3 510  | 100,0 | 2 535 | 100,0 | 2 610 | 100,0 | 19 950                | 100,0 | 252 460           | 100,0 |

Source : Statistique Canada, tableaux personnalisés du recensement de 2006 (CO-1006).

Compilation : Ville de Montréal, SMVTP-DH.

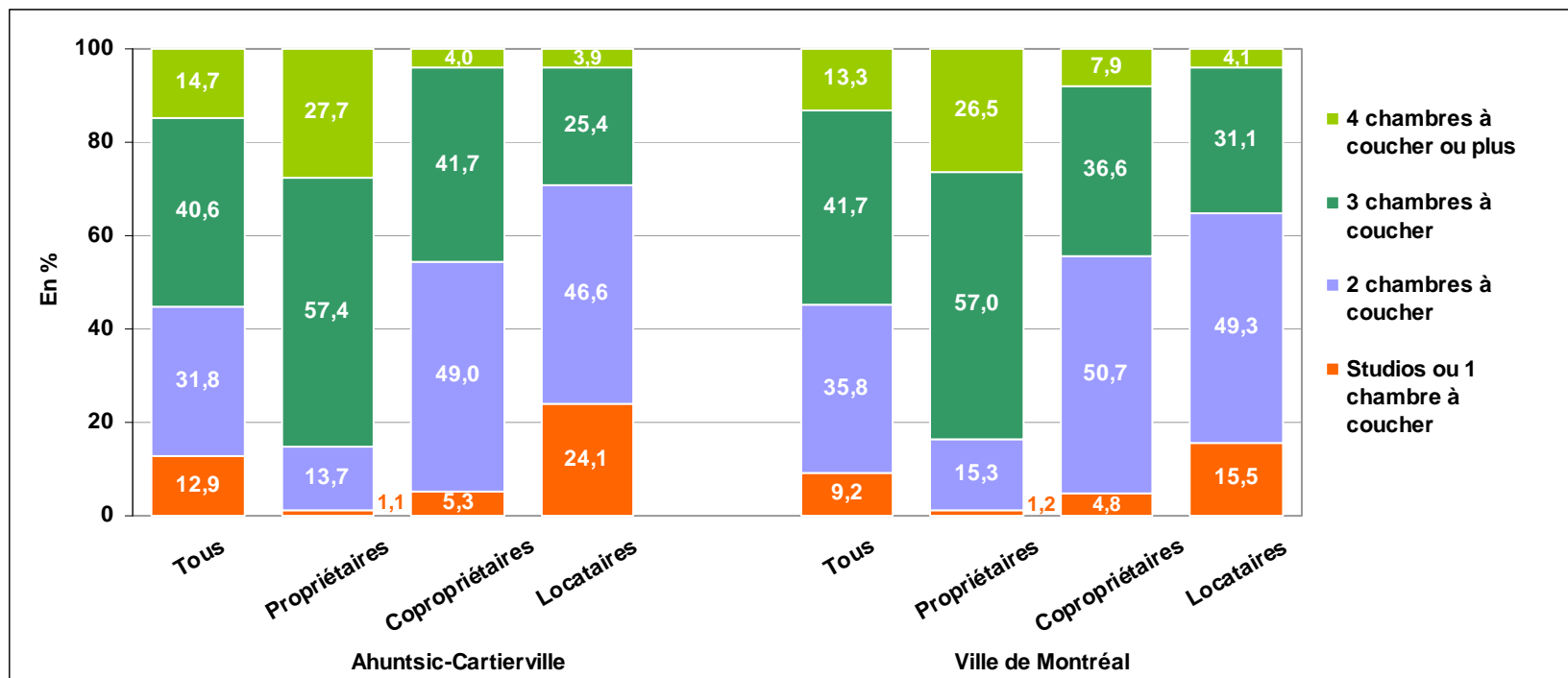


## Ménages avec enfants selon le nombre d'enfants dans le ménage et de chambres à coucher



Source : Statistique Canada, tableaux personnalisés du recensement de 2006 (CO-1006).  
 Compilation : Ville de Montréal, SMVTP-DH.

## Ménages avec enfants selon le nombre de chambres à coucher et le mode d'occupation



Source : Statistique Canada, tableaux personnalisés du recensement de 2006 (CO-1006).  
 Compilation : Ville de Montréal, SMVTP-DH.

### Distribution des ménages par catégories d'âges

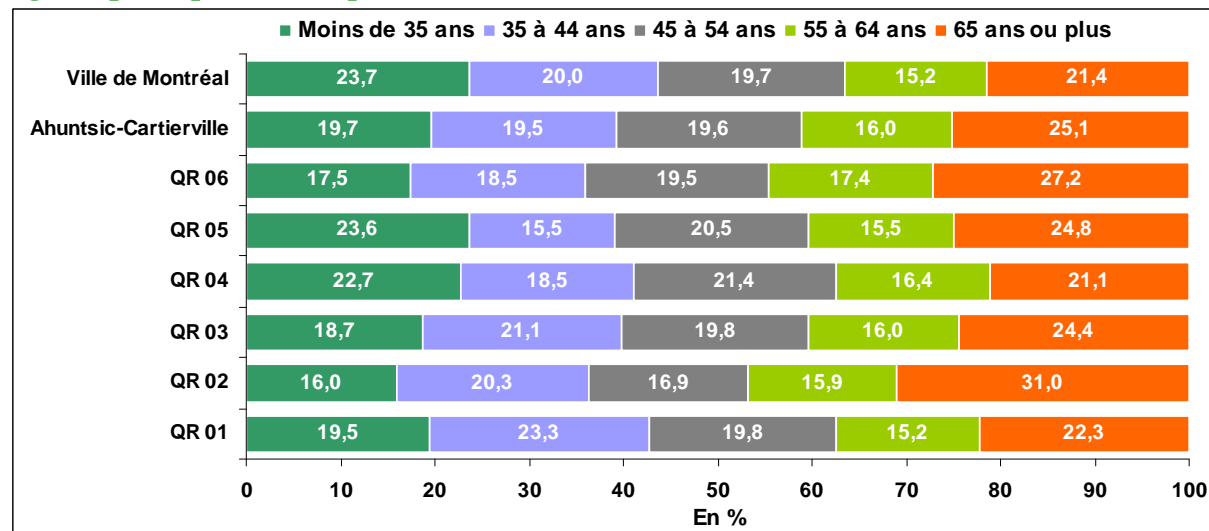
#### *Avis aux lecteurs :*

Les ménages sont catégorisés suivant l'âge du principal soutien du ménage, c'est-à-dire, la personne de 15 ans ou plus qui est la principale responsable des paiements de l'hypothèque ou du loyer.

#### Faits saillants

- Les ménages d'Ahuntsic-Cartierville sont relativement plus âgés que les ménages montréalais et la tendance est au vieillissement :
  - 25,1 % des ménages ont 65 ans ou plus, comparativement à 21,4 % pour la ville de Montréal. De plus, en nombre absolu, ils ont augmenté de 3,5 % entre 2001 et 2006, comparativement à 1,8 % pour l'ensemble des ménages.
  - La cohorte des 55 à 64 ans est celle qui augmente le plus avec 15,4 % (17,9 % pour Montréal).
- Les ménages de moins de 35 ans sont proportionnellement moins nombreux dans l'arrondissement que dans Montréal avec 19,7 %; pour la ville, le taux est de 23,7 %. De plus, ces derniers diminuent entre 2001 et 2006 dans l'arrondissement, alors qu'ils demeurent relativement stables pour l'ensemble de la ville de Montréal.
- Les personnes seules ainsi que les couples sans enfants sont les plus âgés; respectivement 33,3 % et 36,3 % d'entre eux ont 65 ans ou plus. De plus, les personnes seules de 65 ans ou plus ont augmenté de plus de 11 % depuis 2001.
- Les ménages du quartier Nouveau-Bordeaux (02) sont les plus âgés; 31,0 % ont 65 ans ou plus et 16,0 % des ménages ont moins de 35 ans. À l'inverse, les quartiers Saint-Sulpice (05) et Sault-au-Récollet (04) sont ceux dont les ménages sont relativement les plus jeunes.

## Âge du principal soutien par secteur



Source : Statistique Canada, tableaux personnalisés du recensement de 2006 (CO-1005).  
 Compilation : Ville de Montréal, SMVTP-DH.

## Âge du principal soutien du ménage et composition des ménages

|                              | Couples sans enfants |              |              | Couples avec enfants |              |              | Ménages monoparentaux |              |              | Personnes seules |              |              | Tous ménages   |              |              |
|------------------------------|----------------------|--------------|--------------|----------------------|--------------|--------------|-----------------------|--------------|--------------|------------------|--------------|--------------|----------------|--------------|--------------|
|                              | N                    | %            | % var. 01-06 | N                    | %            | % var. 01-06 | N                     | %            | % var. 01-06 | N                | %            | % var. 01-06 | N              | %            | % var. 01-06 |
| <b>Ahunstic-Cartierville</b> | <b>11 680</b>        | <b>100,0</b> | <b>-0,6</b>  | <b>13 450</b>        | <b>100,0</b> | <b>1,9</b>   | <b>6 060</b>          | <b>100,0</b> | <b>0,7</b>   | <b>23 370</b>    | <b>100,0</b> | <b>3,2</b>   | <b>57 535</b>  | <b>100,0</b> | <b>1,8</b>   |
| Moins de 35 ans              | 2 705                | 23,2         | -10,1        | 2 145                | 15,9         | 5,7          | 845                   | 13,9         | -2,9         | 4 260            | 18,2         | -9,0         | 11 325         | 19,7         | -4,3         |
| 35 à 44 ans                  | 1 370                | 11,7         | 20,7         | 4 450                | 33,1         | -2,2         | 1 550                 | 25,6         | -13,2        | 3 360            | 14,4         | -8,3         | 11 240         | 19,5         | -3,3         |
| 45 à 54 ans                  | 1 330                | 11,4         | -2,6         | 4 005                | 29,8         | 7,2          | 1 670                 | 27,6         | -8,2         | 3 945            | 16,9         | 2,9          | 11 280         | 19,6         | 1,8          |
| 55 à 64 ans                  | 2 055                | 17,6         | 14,2         | 1 860                | 13,8         | 9,1          | 925                   | 15,3         | 29,4         | 4 015            | 17,2         | 15,4         | 9 230          | 16,0         | 15,4         |
| 65 ans ou plus               | 4 245                | 36,3         | -4,4         | 975                  | 7,2          | -17,7        | 1 065                 | 17,6         | 28,3         | 7 775            | 33,3         | 11,2         | 14 460         | 25,1         | 3,5          |
| <b>Ville de Montréal</b>     | <b>151 065</b>       | <b>100,0</b> | <b>4,1</b>   | <b>161 945</b>       | <b>100,0</b> | <b>1,4</b>   | <b>84 500</b>         | <b>100,0</b> | <b>0,4</b>   | <b>294 090</b>   | <b>100,0</b> | <b>4,5</b>   | <b>743 235</b> | <b>100,0</b> | <b>3,3</b>   |
| Moins de 35 ans              | 40 560               | 26,8         | 8,4          | 27 990               | 17,3         | -9,8         | 13 740                | 16,3         | -18,2        | 67 365           | 22,9         | 1,9          | 176 455        | 23,7         | -0,2         |
| 35 à 44 ans                  | 16 545               | 11,0         | -5,7         | 55 915               | 34,5         | -1,1         | 23 110                | 27,3         | -7,5         | 45 735           | 15,6         | -6,6         | 148 495        | 20,0         | -4,4         |
| 45 à 54 ans                  | 19 175               | 12,7         | -1,8         | 46 565               | 28,8         | 9,6          | 24 610                | 29,1         | 11,0         | 49 690           | 16,9         | 4,8          | 146 420        | 19,7         | 6,2          |
| 55 à 64 ans                  | 27 840               | 18,4         | 12,4         | 20 355               | 12,6         | 8,9          | 10 785                | 12,8         | 24,5         | 48 400           | 16,5         | 22,6         | 112 870        | 15,2         | 17,9         |
| 65 ans ou plus               | 46 950               | 31,1         | 2,5          | 11 115               | 6,9          | 1,1          | 12 250                | 14,5         | 6,4          | 82 900           | 28,2         | 4,3          | 158 990        | 21,4         | 3,6          |

Source : Statistique Canada, tableaux personnalisés du recensement de 2006 (CO-1005) et du recensement de 2001 (CO-0658).  
 Compilation : Ville de Montréal, SMVTP-DH.

Note : Les ménages « autres » (incluant les ménages multifamiliaux et ceux de 2 personnes ou plus non apparentées) sont inclus dans « Tous ménages ».

## Ménages dont le principal soutien est né à l'extérieur du Canada

### Avis aux lecteurs :

Le lieu de naissance du principal soutien du ménage est la variable considérée.

Les résidents permanents (immigrants reçus en attente d'obtention de leur citoyenneté canadienne) sont compris parmi les ménages immigrants. Les résidents non permanents ne sont pas compris parmi les ménages immigrants. Cependant, ils font partie de l'ensemble des ménages.

### Faits saillants

- Les ménages dont le principal soutien est né à l'extérieur du Canada sont proportionnellement plus nombreux dans Ahunstic-Cartierville que dans l'ensemble de la ville de Montréal. Ils représentent 39,1 % des ménages de l'arrondissement, comparativement à 32,9 % pour Montréal.
- De ce nombre, dans l'arrondissement, près d'un ménage sur quatre s'est établi au pays entre 2001 et 2006 (20,1 % dans la ville).
- Ces ménages ont un profil semblable à l'ensemble des ménages en ce qui concerne le mode d'occupation; 63,5 % sont des ménages locataires (vs 61,3 % pour l'ensemble des ménages de l'arrondissement (voir p. 3)).
- Les ménages immigrants se concentrent plus particulièrement dans les quartiers Cartierville (01) et Nouveau-Bordeaux (02).

## Mode d'occupation des ménages dont le principal soutien est né à l'extérieur du Canada selon le secteur

|   | QR 01        |             | QR 02        |             | QR 03        |             | QR 04        |             | QR 05        |             | QR 06        |             | Ahunstic-Cartierville |             | Ville de Montréal |             |
|---|--------------|-------------|--------------|-------------|--------------|-------------|--------------|-------------|--------------|-------------|--------------|-------------|-----------------------|-------------|-------------------|-------------|
|   | N            | %           | N            | %           | N            | %           | N            | %           | N            | %           | N            | %           | N                     | %           | N                 | %           |
| Tous ménages  | 9 560        | 100,0       | 11 445       | 100,0       | 8 160        | 100,0       | 11 660       | 100,0       | 8 765        | 100,0       | 7 935        | 100,0       | 57 535                | 100,0       | 743 235           | 100,0       |
| <b>Ménages dont le principal soutien est né à l'extérieur du Canada</b> | <b>5 350</b> | <b>56,0</b> | <b>6 315</b> | <b>55,2</b> | <b>3 280</b> | <b>40,2</b> | <b>3 235</b> | <b>27,7</b> | <b>1 800</b> | <b>20,5</b> | <b>2 530</b> | <b>31,9</b> | <b>22 510</b>         | <b>39,1</b> | <b>244 470</b>    | <b>32,9</b> |
| Propriétaires   | 1 625        | 30,4        | 2 730        | 43,2        | 1 130        | 34,5        | 865          | 26,7        | 780          | 43,3        | 1 080        | 42,7        | 8 225                 | 36,5        | 90 715            | 37,1        |
| Locataires  | 3 735        | 69,8        | 3 580        | 56,7        | 2 150        | 65,5        | 2 370        | 73,3        | 1 015        | 56,4        | 1 445        | 57,1        | 14 290                | 63,5        | 153 765           | 62,9        |
| Dont la période d'immigration est de 2001 à 2006                        | 1 465        | 27,4        | 1 180        | 18,7        | 720          | 22,0        | 1 005        | 31,1        | 275          | 15,3        | 445          | 17,6        | 5 095                 | 22,6        | 49 115            | 20,1        |

Source : Statistique Canada, tableaux personnalisés du recensement de 2006 (CO-1006).

Compilation : Ville de Montréal, SMVTP-DH.

## Revenu annuel des ménages (2005)

### Avis aux lecteurs :

Le revenu du ménage est le revenu brut cumulé de tous les membres du ménage incluant les revenus de transferts gouvernementaux.

### Faits saillants

- En termes de revenu, les ménages d'Ahunstic-Cartierville se comparent à ceux de la ville de Montréal; le revenu médian s'élève à 38 547 \$, comparativement à 38 201 \$ pour Montréal.
- Les revenus des ménages propriétaires sont supérieurs à ceux des ménages locataires. Le revenu médian des ménages propriétaires est de 63 397 \$ contre 29 130 \$ pour les locataires. Pour la ville, les revenus médians des propriétaires et des locataires s'élèvent respectivement à 63 196 \$ et 29 766 \$.
- Dans la tranche de revenus supérieurs (100 000 \$ ou plus), les ménages propriétaires s'y trouvent en plus grand nombre et plus fortement représentés que dans l'ensemble de la ville.
- Par rapport à la composition des ménages, on constate, dans l'arrondissement, que les couples avec enfants ont le revenu médian le plus élevé avec 67 851 \$, tandis que les personnes seules ont le revenu médian le moins élevé avec 23 621 \$.
- Entre 2000 et 2005, on observe une hausse de plus d'un point de pourcentage des ménages sous le seuil de faible revenu et cela, tant chez les propriétaires que chez les locataires. Pour l'ensemble des ménages de l'arrondissement, ces proportions tendent à rejoindre celles observées pour l'ensemble de la ville qui, par ailleurs, ont connu une certaine stabilité.
- Au niveau des quartiers, on note certaines variations des revenus tant chez les propriétaires que chez les locataires. Ainsi, le quartier Saint-Sulpice (05) est celui où le revenu est le plus élevé avec 46 317 \$, tandis que le quartier Cartierville (01) est celui où le revenu médian est le moins élevé avec 34 225 \$, bien qu'il ait les propriétaires les plus fortunés (revenu médian de 73 506 \$).

### Revenu médian (2005) des ménages selon leur composition et leur mode d'occupation

|                       | Couples sans enfants | Couples avec enfants | Ménages monoparentaux | Personnes seules | Tous ménages     |
|-----------------------|----------------------|----------------------|-----------------------|------------------|------------------|
| Ahunstic-Cartierville |                      |                      |                       |                  |                  |
| <b>Tous ménages</b>   | <b>51 834 \$</b>     | <b>67 851 \$</b>     | <b>37 427 \$</b>      | <b>23 621 \$</b> | <b>38 547 \$</b> |
| Propriétaires         | 64 528 \$            | 99 081 \$            | 59 818 \$             | 34 502 \$        | 63 397 \$        |
| Locataires            | 41 907 \$            | 41 436 \$            | 29 345 \$             | 20 081 \$        | 29 130 \$        |
| Ville de Montréal     |                      |                      |                       |                  |                  |
| <b>Tous ménages</b>   | <b>51 870 \$</b>     | <b>64 357 \$</b>     | <b>36 314 \$</b>      | <b>23 123 \$</b> | <b>38 201 \$</b> |
| Propriétaires         | 65 141 \$            | 86 787 \$            | 54 905 \$             | 36 262 \$        | 63 196 \$        |
| Locataires            | 42 536 \$            | 43 812 \$            | 30 591 \$             | 20 328 \$        | 29 766 \$        |

Source : Statistique Canada, tableaux personnalisés du recensement de 2006 (CO-1005).

Compilation : Ville de Montréal, SMVTP-DH.

Note : Les ménages « autres » (incluant les ménages multifamiliaux et ceux de 2 personnes ou plus non apparentées) sont inclus dans « Tous ménages ».

# Profil des ménages et des logements

# Ahunatic-Cartierville

## Revenu annuel (2005) des ménages et mode d'occupation par secteur

|                                       | QR 01        |              | QR 02         |              | QR 03        |              | QR 04         |              | QR 05        |              | QR 06        |              | Ahunatic-Cartierville |              | Ville de Montréal |              |
|---------------------------------------|--------------|--------------|---------------|--------------|--------------|--------------|---------------|--------------|--------------|--------------|--------------|--------------|-----------------------|--------------|-------------------|--------------|
|                                       | N            | %            | N             | %            | N            | %            | N             | %            | N            | %            | N            | %            | N                     | %            | N                 | %            |
| <b>Tous ménages</b>                   | <b>9 560</b> | <b>100,0</b> | <b>11 445</b> | <b>100,0</b> | <b>8 160</b> | <b>100,0</b> | <b>11 660</b> | <b>100,0</b> | <b>8 765</b> | <b>100,0</b> | <b>7 935</b> | <b>100,0</b> | <b>57 535</b>         | <b>100,0</b> | <b>743 235</b>    | <b>100,0</b> |
| Moins de 20 000 \$                    | 2 790        | 29,2         | 2 645         | 23,1         | 2 110        | 25,9         | 2 965         | 25,4         | 1 640        | 18,7         | 1 950        | 24,6         | 14 115                | 24,5         | 182 895           | 24,6         |
| 20 000 \$ à 39 999 \$                 | 2 580        | 27,0         | 3 455         | 30,2         | 2 145        | 26,3         | 2 940         | 25,2         | 2 235        | 25,5         | 2 305        | 29,0         | 15 665                | 27,2         | 205 190           | 27,6         |
| 40 000 \$ à 74 999 \$                 | 2 175        | 22,8         | 3 190         | 27,9         | 2 050        | 25,1         | 3 200         | 27,4         | 2 800        | 31,9         | 2 215        | 27,9         | 15 640                | 27,2         | 210 070           | 28,3         |
| 75 000 \$ à 99 999 \$                 | 635          | 6,6          | 860           | 7,5          | 720          | 8,8          | 1 010         | 8,7          | 960          | 11,0         | 690          | 8,7          | 4 885                 | 8,5          | 65 965            | 8,9          |
| 100 000 \$ ou plus                    | 1 365        | 14,3         | 1 285         | 11,2         | 1 140        | 14,0         | 1 540         | 13,2         | 1 120        | 12,8         | 770          | 9,7          | 7 225                 | 12,6         | 79 115            | 10,6         |
| Revenu médian                         | 34 225 \$    |              | 37 591 \$     |              | 38 473 \$    |              | 39 356 \$     |              | 46 317 \$    |              | 37 059 \$    |              | 38 547 \$             |              | 38 201 \$         |              |
| Sous le seuil de faible revenu - 2005 | 3 925        | 41,1         | 3 900         | 34,1         | 2 875        | 35,2         | 3 725         | 31,9         | 2 220        | 25,3         | 2 630        | 33,1         | 19 285                | 33,5         | 254 195           | 34,2         |
| Sous le seuil de faible revenu - 2000 | 3 590        | 37,6         | 3 660         | 33,0         | 2 620        | 32,4         | 3 660         | 31,6         | 2 160        | 25,3         | 2 615        | 33,1         | 18 305                | 32,4         | 251 390           | 34,9         |
| <b>Propriétaires</b>                  | <b>3 500</b> | <b>100,0</b> | <b>5 325</b>  | <b>100,0</b> | <b>3 070</b> | <b>100,0</b> | <b>3 945</b>  | <b>100,0</b> | <b>3 650</b> | <b>100,0</b> | <b>2 770</b> | <b>100,0</b> | <b>22 260</b>         | <b>100,0</b> | <b>255 635</b>    | <b>100,0</b> |
| Moins de 20 000 \$                    | 295          | 8,4          | 570           | 10,7         | 330          | 10,7         | 370           | 9,4          | 205          | 5,6          | 220          | 7,9          | 1 980                 | 8,9          | 21 995            | 8,6          |
| 20 000 \$ à 39 999 \$                 | 510          | 14,6         | 1 355         | 25,4         | 540          | 17,6         | 620           | 15,7         | 735          | 20,1         | 650          | 23,5         | 4 420                 | 19,9         | 47 915            | 18,7         |
| 40 000 \$ à 74 999 \$                 | 980          | 28,0         | 1 735         | 32,6         | 805          | 26,2         | 1 155         | 29,3         | 1 255        | 34,4         | 805          | 29,1         | 6 730                 | 30,2         | 83 200            | 32,5         |
| 75 000 \$ à 99 999 \$                 | 470          | 13,4         | 550           | 10,3         | 440          | 14,3         | 540           | 13,7         | 530          | 14,5         | 480          | 17,3         | 3 015                 | 13,5         | 39 745            | 15,5         |
| 100 000 \$ ou plus                    | 1 240        | 35,4         | 1 110         | 20,8         | 945          | 30,8         | 1 260         | 31,9         | 935          | 25,6         | 605          | 21,8         | 6 115                 | 27,5         | 62 780            | 24,6         |
| Revenu médian                         | 73 506 \$    |              | 54 262 \$     |              | 67 836 \$    |              | 68 917 \$     |              | 63 533 \$    |              | 60 358 \$    |              | 63 397 \$             |              | 63 196 \$         |              |
| Sous le seuil de faible revenu - 2005 | 445          | 12,7         | 1 010         | 19,0         | 490          | 16,0         | 460           | 11,7         | 320          | 8,8          | 370          | 13,4         | 3 100                 | 13,9         | 35 480            | 13,9         |
| Sous le seuil de faible revenu - 2000 | 345          | 10,6         | 765           | 16,1         | 390          | 13,6         | 495           | 12,6         | 250          | 8,0          | 400          | 15,3         | 2 645                 | 12,9         | 33 995            | 14,7         |
| <b>Locataires</b>                     | <b>6 055</b> | <b>100,0</b> | <b>6 120</b>  | <b>100,0</b> | <b>5 090</b> | <b>100,0</b> | <b>7 720</b>  | <b>100,0</b> | <b>5 115</b> | <b>100,0</b> | <b>5 170</b> | <b>100,0</b> | <b>35 275</b>         | <b>100,0</b> | <b>487 605</b>    | <b>100,0</b> |
| Moins de 20 000 \$                    | 2 495        | 41,2         | 2 085         | 34,1         | 1 780        | 35,0         | 2 605         | 33,7         | 1 435        | 28,1         | 1 735        | 33,6         | 12 140                | 34,4         | 160 900           | 33,0         |
| 20 000 \$ à 39 999 \$                 | 2 060        | 34,0         | 2 090         | 34,2         | 1 600        | 31,4         | 2 325         | 30,1         | 1 500        | 29,3         | 1 660        | 32,1         | 11 250                | 31,9         | 157 285           | 32,3         |
| 40 000 \$ à 74 999 \$                 | 1 200        | 19,8         | 1 455         | 23,8         | 1 240        | 24,4         | 2 045         | 26,5         | 1 555        | 30,4         | 1 405        | 27,2         | 8 910                 | 25,3         | 126 875           | 26,0         |
| 75 000 \$ à 99 999 \$                 | 170          | 2,8          | 305           | 5,0          | 275          | 5,4          | 470           | 6,1          | 435          | 8,5          | 215          | 4,2          | 1 870                 | 5,3          | 26 215            | 5,4          |
| 100 000 \$ ou plus                    | 120          | 2,0          | 170           | 2,8          | 185          | 3,6          | 280           | 3,6          | 180          | 3,5          | 165          | 3,2          | 1 110                 | 3,1          | 16 335            | 3,4          |
| Revenu médian                         | 23 412 \$    |              | 29 882 \$     |              | 28 382 \$    |              | 30 397 \$     |              | 34 380 \$    |              | 29 623 \$    |              | 29 130 \$             |              | 29 766 \$         |              |
| Sous le seuil de faible revenu - 2005 | 3 480        | 57,5         | 2 885         | 47,1         | 2 385        | 46,9         | 3 265         | 42,3         | 1 895        | 37,0         | 2 260        | 43,7         | 16 180                | 45,9         | 218 710           | 44,9         |
| Sous le seuil de faible revenu - 2000 | 3 245        | 54,0         | 2 900         | 45,7         | 2 230        | 42,6%        | 3 170         | 41,3         | 1 915        | 35,4         | 2 215        | 41,8         | 15 675                | 43,6         | 217 395           | 44,5         |

Source : Statistique Canada, tableaux personnalisés du recensement de 2006 (CO-1005) et du recensement de 2001 (CO-0658).

Compilation : Ville de Montréal, SMVTP-DH.

Note : Pour les agglomérations canadiennes de 500 000 habitants ou plus (dont Montréal), les seuils de faible revenu sont de 20 778 \$ pour 1 personne, 25 867 \$ pour 2 personnes, 31 801 \$ pour 3 personnes, 38 610 \$ pour 4 personnes, 43 791 \$ pour 5 personnes, 49 389 \$ pour 6 personnes et de 54 987 \$ pour 7 personnes ou plus. Pour la définition complète, voir en annexe.

### Taux d'effort des ménages

#### *Avis aux lecteurs :*

Le taux d'effort représente la proportion du revenu annuel brut qu'un ménage consacre à se loger (incluant les frais de location ou d'hypothèque, les taxes et les frais de chauffage et d'électricité).

#### Faits saillants

- Les ménages d'Ahunstic-Cartierville ont un taux d'effort légèrement moins élevé que ceux de la ville de Montréal. Toutefois, ce taux progresse par rapport à 2001, surtout pour les ménages propriétaires :
  - En effet, près du tiers (31,1 %) des ménages de l'arrondissement ont un taux d'effort de 30 % ou plus et 14,1 % ont un taux d'effort de 50 % ou plus, comparativement à 32,8 % et à 15,4 % respectivement pour les ménages de la ville.
  - De plus, le pourcentage de ménages propriétaires ayant un taux d'effort de 50 % ou plus est passé de 7,3 % à 8,2 %, comparativement à une très légère hausse de 17,7 % à 17,8 % pour les ménages locataires. Les ménages locataires demeurent plus nombreux à avoir un taux d'effort de 50 % ou plus.
- Le quartier Saint-Sulpice (05) se démarque par des taux d'effort inférieurs à l'arrondissement et aux autres quartiers et ce, tant pour les ménages propriétaires que locataires.
- Dans l'arrondissement, les personnes seules ont la proportion la plus élevée de ménages ayant un taux d'effort de 50 % ou plus avec 22,3 %. Pour les couples avec ou sans enfants, cette proportion est moins élevée, soit de 7,2 % et 6,7 % respectivement.



## Taux d'effort et mode d'occupation des ménages par secteur

|                       | Tous ménages | Taux d'effort de 30 % ou plus |           |           | Taux d'effort de 50 % ou plus |           |           |
|-----------------------|--------------|-------------------------------|-----------|-----------|-------------------------------|-----------|-----------|
|                       | N            | N                             | % en 2006 | % en 2001 | N                             | % en 2006 | % en 2001 |
| <b>Tous ménages</b>   |              |                               |           |           |                               |           |           |
| QR 01                 | 9 560        | 3 435                         | 35,9      | 32,4      | 1 550                         | 16,2      | 15,9      |
| QR 02                 | 11 445       | 3 885                         | 33,9      | 32,3      | 1 750                         | 15,3      | 15,3      |
| QR 03                 | 8 160        | 2 665                         | 32,7      | 30,5      | 1 265                         | 15,5      | 14,2      |
| QR 04                 | 11 660       | 3 465                         | 29,7      | 27,8      | 1 620                         | 13,9      | 14,4      |
| QR 05                 | 8 765        | 2 085                         | 23,8      | 22,6      | 900                           | 10,3      | 10,1      |
| QR 06                 | 7 935        | 2 380                         | 30,0      | 31,3      | 1 015                         | 12,8      | 12,4      |
| Ahunstic-Cartierville | 57 535       | 17 920                        | 31,1      | 29,5      | 8 100                         | 14,1      | 13,9      |
| Ville de Montréal     | 743 235      | 243 940                       | 32,8      | 32,0      | 114 630                       | 15,4      | 15,5      |
| <b>Propriétaires</b>  |              |                               |           |           |                               |           |           |
| QR 01                 | 3 500        | 735                           | 21,0      | 17,3      | 280                           | 8,0       | 6,3       |
| QR 02                 | 5 325        | 1 435                         | 26,9      | 24,3      | 505                           | 9,5       | 8,1       |
| QR 03                 | 3 070        | 645                           | 21,0      | 18,2      | 285                           | 9,3       | 7,2       |
| QR 04                 | 3 945        | 860                           | 21,8      | 18,1      | 295                           | 7,5       | 7,0       |
| QR 05                 | 3 650        | 625                           | 17,1      | 16,5      | 230                           | 6,3       | 7,0       |
| QR 06                 | 2 770        | 630                           | 22,7      | 24,5      | 230                           | 8,3       | 7,9       |
| Ahunstic-Cartierville | 22 260       | 4 935                         | 22,2      | 20,0      | 1 825                         | 8,2       | 7,3       |
| Ville de Montréal     | 255 635      | 56 475                        | 22,1      | 21,2      | 23 360                        | 9,1       | 8,7       |
| <b>Locataires</b>     |              |                               |           |           |                               |           |           |
| QR 01                 | 6 055        | 2 700                         | 44,6      | 40,6      | 1 275                         | 21,1      | 21,3      |
| QR 02                 | 6 120        | 2 450                         | 40,0      | 38,2      | 1 240                         | 20,3      | 20,6      |
| QR 03                 | 5 090        | 2 020                         | 39,7      | 37,3      | 985                           | 19,4      | 18,2      |
| QR 04                 | 7 720        | 2 605                         | 33,7      | 32,7      | 1 325                         | 17,2      | 18,2      |
| QR 05                 | 5 115        | 1 455                         | 28,4      | 26,1      | 665                           | 13,0      | 11,9      |
| QR 06                 | 5 170        | 1 750                         | 33,8      | 34,5      | 785                           | 15,2      | 14,6      |
| Ahunstic-Cartierville | 35 275       | 12 985                        | 36,8      | 35,0      | 6 280                         | 17,8      | 17,7      |
| Ville de Montréal     | 487 605      | 187 460                       | 38,4      | 37,1      | 91 265                        | 18,7      | 18,7      |

Source : Statistique Canada, tableaux personnalisés du recensement de 2006 (CO-1005) et du recensement de 2001 (CO-0658).  
 Compilation : Ville de Montréal, SMVTP-DH.

## Taux d'effort et mode d'occupation selon la composition des ménages

|                              | Couples sans enfants |       | Couples avec enfants |       | Ménages monoparentaux |       | Personnes seules |       | Tous ménages |       |
|------------------------------|----------------------|-------|----------------------|-------|-----------------------|-------|------------------|-------|--------------|-------|
|                              | N                    | %     | N                    | %     | N                     | %     | N                | %     | N            | %     |
| <b>Ahunstic-Cartierville</b> |                      |       |                      |       |                       |       |                  |       |              |       |
| Tous ménages                 | 11 685               | 100,0 | 13 455               | 100,0 | 6 060                 | 100,0 | 23 380           | 100,0 | 57 535       | 100,0 |
| 30 % ou plus                 | 2 055                | 17,6  | 2 750                | 20,4  | 2 100                 | 34,7  | 10 115           | 43,3  | 17 920       | 31,1  |
| 50 % ou plus                 | 780                  | 6,7   | 965                  | 7,2   | 695                   | 11,5  | 5 205            | 22,3  | 8 100        | 14,1  |
| Propriétaires                | 6 030                | 100,0 | 7 630                | 100,0 | 1 960                 | 100,0 | 5 895            | 100,0 | 22 260       | 100,0 |
| 30 % ou plus                 | 900                  | 14,9  | 1 395                | 18,3  | 510                   | 26,0  | 1 950            | 33,1  | 4 935        | 22,2  |
| 50 % ou plus                 | 300                  | 5,0   | 500                  | 6,6   | 185                   | 9,4   | 790              | 13,4  | 1 825        | 8,2   |
| Locataires                   | 5 660                | 100,0 | 5 825                | 100,0 | 4 095                 | 100,0 | 17 485           | 100,0 | 35 275       | 100,0 |
| 30 % ou plus                 | 1 155                | 20,4  | 1 350                | 23,2  | 1 590                 | 38,8  | 8 165            | 46,7  | 12 985       | 36,8  |
| 50 % ou plus                 | 485                  | 8,6   | 465                  | 8,0   | 505                   | 12,3  | 4 415            | 25,3  | 6 280        | 17,8  |
| <b>Montréal</b>              |                      |       |                      |       |                       |       |                  |       |              |       |
| Tous ménages                 | 151 065              | 100,0 | 161 945              | 100,0 | 84 500                | 100,0 | 294 090          | 100,0 | 743 235      | 100,0 |
| 30 % ou plus                 | 29 270               | 19,4  | 33 125               | 20,5  | 28 940                | 34,2  | 136 420          | 46,4  | 243 940      | 32,8  |
| 50 % ou plus                 | 11 515               | 7,6   | 11 795               | 7,3   | 11 095                | 13,1  | 72 215           | 24,6  | 114 630      | 15,4  |
| Propriétaires                | 71 545               | 100,0 | 87 520               | 100,0 | 23 550                | 100,0 | 62 970           | 100,0 | 255 635      | 100,0 |
| 30 % ou plus                 | 10 235               | 14,3  | 15 555               | 17,8  | 6 565                 | 27,9  | 21 990           | 34,9  | 56 475       | 22,1  |
| 50 % ou plus                 | 3 670                | 5,1   | 5 510                | 6,3   | 2 725                 | 11,6  | 10 475           | 16,6  | 23 360       | 9,1   |
| Locataires                   | 79 520               | 100,0 | 74 430               | 100,0 | 60 945                | 100,0 | 231 120          | 100,0 | 487 605      | 100,0 |
| 30 % ou plus                 | 19 035               | 23,9  | 17 575               | 23,6  | 22 370                | 36,7  | 114 425          | 49,5  | 187 460      | 38,4  |
| 50 % ou plus                 | 7 845                | 9,9   | 6 290                | 8,5   | 8 365                 | 13,7  | 61 740           | 26,7  | 91 265       | 18,7  |

Source : Statistique Canada, tableaux personnalisés du recensement de 2006 (CO-1005).

Compilation : Ville de Montréal, SMVTP-DH.

Note : Les ménages « autres » (incluant les ménages multifamiliaux et ceux de 2 personnes ou plus non apparentées) sont inclus dans « Tous ménages ».

### Ménages locataires sous le seuil de revenu de besoins impérieux

#### *Avis aux lecteurs :*

Le seuil de revenu de besoins impérieux est une mesure utile pour estimer les besoins en matière de logement social. La Société d'habitation du Québec (SHQ) utilise ce seuil pour définir l'admissibilité à certains programmes d'habitation, dont les habitations à loyer modique (HLM) et les programmes de supplément au loyer. Le tableau suivant porte sur les ménages locataires; ceux-ci constituant la clientèle cible de ces programmes.

#### Faits saillants

- Il y a 15 635 ménages locataires d'Ahunstic-Cartierville dont le revenu annuel est sous le seuil de revenu de besoins impérieux, ce qui représente 44,3 % de tous les ménages locataires de l'arrondissement.
- Les personnes seules<sup>1</sup> (42,5 %) et les ménages âgés de 65 ans ou plus (23,9 %) y sont fortement représentés, ce qui est semblable à la ville de Montréal. Quant aux ménages avec enfants<sup>2</sup>, ils constituent 22,2 % de ces ménages.
- Les ménages locataires ayant un revenu annuel sous le seuil de revenu de besoins impérieux se concentrent plus particulièrement dans le quartier Cartierville (01) avec 3 335 ménages, soit 55,1 % des ménages locataires. Néanmoins, à l'exception du quartier Saint-Sulpice (05), tous les quartiers d'Ahunstic-Cartierville en comptent plus de 41 % de leurs ménages locataires.

<sup>1</sup> Les personnes seules de moins de 65 ans seulement.

<sup>2</sup> Les ménages avec enfants incluent les couples avec enfants, les ménages monoparentaux et les ménages multifamiliaux (avec ou sans enfants).

## Ménages locataires ayant un revenu sous le seuil de revenu de besoins impérieux\* selon la composition du ménage et par secteur

|  | QR 01 |       | QR 02 |       | QR 03 |       | QR 04 |       | QR 05 |       | QR 06 |       | Ahunstic-Cartierville |       | Ville de Montréal |       |
|--|-------|-------|-------|-------|-------|-------|-------|-------|-------|-------|-------|-------|-----------------------|-------|-------------------|-------|
|  | N     | %     | N     | %     | N     | %     | N     | %     | N     | %     | N     | %     | N                     | %     | N                 | %     |
| Tous ménages locataires  | 6 055 | 100,0 | 6 120 | 100,0 | 5 090 | 100,0 | 7 720 | 100,0 | 5 115 | 100,0 | 5 170 | 100,0 | 35 275                | 100,0 | 487 605           | 100,0 |
| Ménages locataires sous le seuil de revenu de besoins impérieux* | 3 335 | 55,1  | 2 735 | 44,7  | 2 310 | 45,4  | 3 195 | 41,4  | 1 865 | 36,5  | 2 215 | 42,8  | 15 635                | 44,3  | 210 070           | 43,1  |
| Personnes seules   | 1 275 | 38,2  | 1 055 | 38,6  | 1 060 | 45,9  | 1 545 | 48,4  | 810   | 43,4  | 885   | 40,0  | 6 645                 | 42,5  | 91 600            | 43,6  |
| Couples sans enfants   | 260   | 7,8   | 160   | 5,9   | 155   | 6,7   | 275   | 8,6   | 90    | 4,8   | 155   | 7,0   | 1 065                 | 6,8   | 14 355            | 6,8   |
| Couples avec enfants   | 575   | 17,2  | 425   | 15,5  | 295   | 12,8  | 220   | 6,9   | 65    | 3,5   | 150   | 6,8   | 1 725                 | 11,0  | 20 895            | 9,9   |
| Ménages monoparentaux  | 425   | 12,7  | 235   | 8,6   | 245   | 10,6  | 305   | 9,5   | 195   | 10,5  | 300   | 13,5  | 1 710                 | 10,9  | 23 750            | 11,3  |
| Ménages multifamiliaux   | 15    | 0,4   | 30    | 1,1   | 10    | 0,4   | 0     | 0,0   | 0     | 0,0   | 10    | 0,5   | 45                    | 0,3   | 625               | 0,3   |
| 2 personnes ou plus  | 170   | 5,1   | 100   | 3,7   | 125   | 5,4   | 175   | 5,5   | 105   | 5,6   | 45    | 2,0   | 710                   | 4,5   | 11 995            | 5,7   |
| Ménages âgés de 65 ans ou plus**                                 | 615   | 18,4  | 730   | 26,7  | 420   | 18,2  | 675   | 21,1  | 600   | 32,2  | 670   | 30,2  | 3 735                 | 23,9  | 46 850            | 22,3  |
| Total  | 3 335 | 100,0 | 2 735 | 100,0 | 2 310 | 100,0 | 3 195 | 100,0 | 1 865 | 100,0 | 2 215 | 100,0 | 15 635                | 100,0 | 210 070           | 100,0 |

Source : Statistique Canada, tableaux personnalisés du recensement de 2006 (CO-1005).

Compilation : Ville de Montréal, SMVTP-DH.

\* Les seuils de revenu de besoins impérieux (SHQ, 2007) ont été légèrement adaptés pour tenir compte des tranches de revenu (2005) disponibles dans les tableaux personnalisés du recensement de 2006 (commande de la Ville de Montréal, CO-1005). Ainsi, le seuil est de 25 000 \$ pour les personnes seules, les couples sans enfants, les ménages de deux personnes et plus non apparentées et les familles monoparentales. Il est de 30 000 \$ pour les couples avec enfants et de 40 000 \$ pour les ménages multifamiliaux.

\*\*Par ménages âgés de 65 ans ou plus, on entend les personnes seules ou couples sans enfants dont le soutien principal a 65 ans ou plus. Par conséquent, les ménages âgés de 65 ans ou plus sont exclus de ces deux catégories de ménages.

Pour en savoir plus sur les ménages locataires sous le seuil de revenu de besoins impérieux, consultez **la page 22** du profil des ménages et des logements de la ville de Montréal.

## **Parc de logements privés, sociaux et communautaires**

### *Avis aux lecteurs :*

Les données utilisées pour la typologie des bâtiments proviennent du rôle d'évaluation foncière de 2007 puisque ces dernières reflètent mieux la typologie du cadre bâti montréalais. Cependant, elles ne se comparent pas avec celles du recensement de 2006 pour diverses raisons, dont la présence des logements inoccupés et des logements collectifs. Mentionnons que les catégories de bâtiments au rôle foncier ont également été adaptées afin de mieux répondre aux besoins d'analyses liées au parc de logements.

Pour les fins des présentes compilations, les logements sociaux et communautaires regroupent les logements HLM ou appartenant à l'Office municipal d'habitation de Montréal (OMHM), les logements locatifs de la Société d'habitation et de développement de Montréal (SHDM) ainsi que ceux appartenant à des organismes à but non lucratif (OBNL) ou à des coopératives d'habitation. Les définitions se trouvent à la fin du document. Les projets sociaux et communautaires des programmes AccèsLogis et Logement abordable Québec – Volet social et communautaire qui étaient occupés au 31 décembre 2008 ont été comptabilisés. Les données sur les logements sociaux et communautaires proviennent de plusieurs sources et ont été compilées par le Service de la mise en valeur du territoire.

### Faits saillants

- Dans l'arrondissement d'Ahunstic-Cartierville, 47,1 % des logements se trouvent dans des bâtiments de type plex (2 à 5 logements). À l'échelle de la ville de Montréal, ce pourcentage s'élève à 38,5 %.
- Le quartier Cartierville (01) se démarque avec 27,0 % de ses logements dans des immeubles à logements de 3 étages ou moins (6 logements ou plus). Une bonne partie de ces immeubles ont été construits au cours des années 1960 et 1970.
- Dans l'arrondissement d'Ahunstic-Cartierville, les 3 703 logements sociaux et communautaires représentent 6,4 % de tous les logements (occupés en 2006) et 10,5 % des logements locatifs, ce qui s'approche des proportions à l'échelle de la ville de Montréal, où les taux sont de 7,1 % et de 10,8 % respectivement.
- Les logements sociaux et communautaires se concentrent dans certains quartiers, dont Saint-Sulpice (05) avec 1 159 logements sociaux, tandis que les quartiers Nouveau-Bordeaux (02) et Nicolas-Viel (03) en comptent moins de 300 chacun.

## Distribution des logements (occupés et vacants) selon le type de bâtiments par secteur, données du rôle foncier 2007

|  | QR 01        |              | QR 02         |              | QR 03        |              | QR 04         |              | QR 05        |              | QR 06        |              | Ahunatic-Cartierville |              | Ville de Montréal |              |
|--|--------------|--------------|---------------|--------------|--------------|--------------|---------------|--------------|--------------|--------------|--------------|--------------|-----------------------|--------------|-------------------|--------------|
|  | N            | %            | N             | %            | N            | %            | N             | %            | N            | %            | N            | %            | N                     | %            | N                 | %            |
| Unifamiliaux                               | 2 675        | 27,7         | 1 805         | 15,4         | 1 014        | 11,8         | 1 366         | 11,2         | 603          | 6,6          | 576          | 7,1          | 8 039                 | 13,5         | 99 126            | 12,5         |
| Plex (2 à 5 logements)                     | 1 929        | 20,0         | 4 787         | 40,9         | 4 628        | 54,0         | 6 051         | 49,6         | 4 958        | 54,0         | 5 649        | 69,5         | 28 002                | 47,1         | 305 988           | 38,5         |
| Immeubles à logements de 3 étages ou moins | 2 608        | 27,0         | 1 502         | 12,8         | 1 949        | 22,7         | 2 462         | 20,2         | 709          | 7,7          | 1 268        | 15,6         | 10 498                | 17,7         | 173 574           | 21,8         |
| Immeubles à logements de 4 étages ou plus  | 1 305        | 13,5         | 1 110         | 9,5          | 303          | 3,5          | 1 245         | 10,2         | 0            | 0,0          | 121          | 1,5          | 4 084                 | 6,9          | 82 221            | 10,3         |
| Copropriétés divisées*                     | 282          | 2,9          | 1 950         | 16,7         | 233          | 2,7          | 423           | 3,5          | 1 711        | 18,6         | 176          | 2,2          | 4 775                 | 8,0          | 82 725            | 10,4         |
| Autres**                                   | 866          | 9,0          | 557           | 4,8          | 446          | 5,2          | 652           | 5,3          | 1 205        | 13,1         | 336          | 4,1          | 4 062                 | 6,8          | 52 094            | 6,5          |
| <b>Total</b>                               | <b>9 665</b> | <b>100,0</b> | <b>11 711</b> | <b>100,0</b> | <b>8 573</b> | <b>100,0</b> | <b>12 199</b> | <b>100,0</b> | <b>9 186</b> | <b>100,0</b> | <b>8 126</b> | <b>100,0</b> | <b>59 460</b>         | <b>100,0</b> | <b>795 728</b>    | <b>100,0</b> |

Source : Ville de Montréal, rôle d'évaluation foncière 2007, mise à jour en juin 2008.

Compilation : Ville de Montréal, SMVTP-DH.

\*Les logements en « copropriétés divisées » sont regroupés sans distinction à l'égard de la typologie du bâtiment (unifamiliaux, plex, etc.) pour fins d'analyses.

\*\* La catégorie « autres » inclut les logements présents dans des unités foncières particulières qui ne peuvent être classées selon le type de bâtiments comme, par exemple, les ensembles immobiliers où l'unité foncière regroupe plusieurs bâtiments.

## Distribution des logements sociaux et communautaires dans l'ensemble du parc de logements par secteur

|   | QR 01      | QR 02      | QR 03      | QR 04      | QR 05        | QR 06      | Ahunatic-Cartierville | Ville de Montréal |
|---|------------|------------|------------|------------|--------------|------------|-----------------------|-------------------|
| Tous logements (occupés) - recensement 2006       | 9 560      | 11 445     | 8 160      | 11 660     | 8 765        | 7 935      | 57 535                | 743 235           |
| Logements loués - recensement 2006                | 6 055      | 6 120      | 5 090      | 7 720      | 5 115        | 5 170      | 35 275                | 487 605           |
| <b>Logements sociaux et communautaires - 2008</b> | <b>859</b> | <b>269</b> | <b>277</b> | <b>745</b> | <b>1 159</b> | <b>394</b> | <b>3 703</b>          | <b>52 881</b>     |
| HLM   | 101        | 187        | 148        | 199        | 580          | 218        | 1 433                 | 20 796            |
| OBNL  | 0          | 82         | 69         | 231        | 430          | 46         | 858                   | 13 537            |
| Coopératives                                      | 172        | 0          | 0          | 216        | 149          | 83         | 620                   | 11 901            |
| Publics non-HLM (abordables)                      | 586        | 0          | 60         | 99         | 0            | 47         | 792                   | 6 647             |
| % parmi les logements occupés*                    | 9,0        | 2,4        | 3,4        | 6,4        | 13,2         | 5,0        | 6,4                   | 7,1               |
| % parmi les logements loués*                      | 14,2       | 4,4        | 5,4        | 9,7        | 22,7         | 7,6        | 10,5                  | 10,8              |

Sources : Statistique Canada, tableaux personnalisés du recensement de 2006 (CO-1005) et Ville de Montréal, données de la Direction de l'habitation.

Compilation : Ville de Montréal, SMVTP-DH.

\*Logements sociaux et communautaires au 31 décembre 2008/logements occupés (ou loués) en 2006.

Pour en savoir plus sur le parc de logements privés, sociaux et communautaires, consultez la **page 25** du profil des ménages et des logements de la Ville de Montréal.

## **Période de construction des logements**

### *Avis aux lecteurs :*

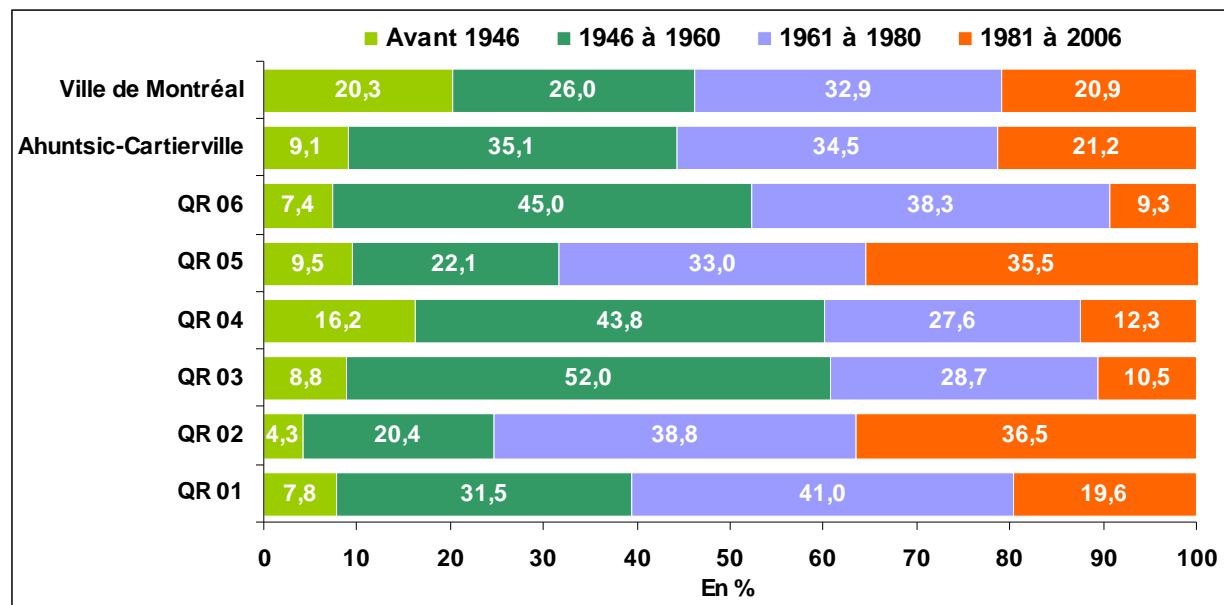
La période de construction est l'année de construction du bâtiment sans égard aux travaux de rénovation effectués. L'occupant du logement sélectionne une période de construction parmi celles qui lui sont proposées dans le questionnaire du recensement.

Dans cette section, les copropriétaires de copropriétés divisées sont traités distinctement des propriétaires (ce qui n'est pas le cas pour les copropriétés indivises).

### Faits saillants

- Le boom de la construction résidentielle pour Ahuntsic-Cartierville débute dans l'après-guerre; 69,6 % des logements ont été construits entre 1946 et 1980 et ce pourcentage s'élève à 58,9 % pour la ville de Montréal.
- Les logements construits avant 1946 sont nettement moins nombreux à Ahuntsic-Cartierville (9,1 %) qu'à Montréal (20,3 %).
- Les quartiers Nouveau-Bordeaux (02) et Nicolas-Viel (05) ont un parc de logements plus récent avec respectivement 36,5 % et 35,5 % des logements construits entre 1981 et 2006. À l'inverse, les quartiers Nicolas-Viel (03) et Sault-au-Récollet (04) possèdent un parc plus ancien avec plus de 60 % de leurs logements construits avant 1961.
- Par mode d'occupation, les propriétaires de l'arrondissement occupent majoritairement de plus anciens logements; 62,1 % ont été construits avant 1961. Pour leur part, les locataires occupent dans une proportion importante de 42,2 %, des logements construits entre 1961 et 1980, période de production importante pour les immeubles à logements de 3 étages ou moins (6 logements ou plus).

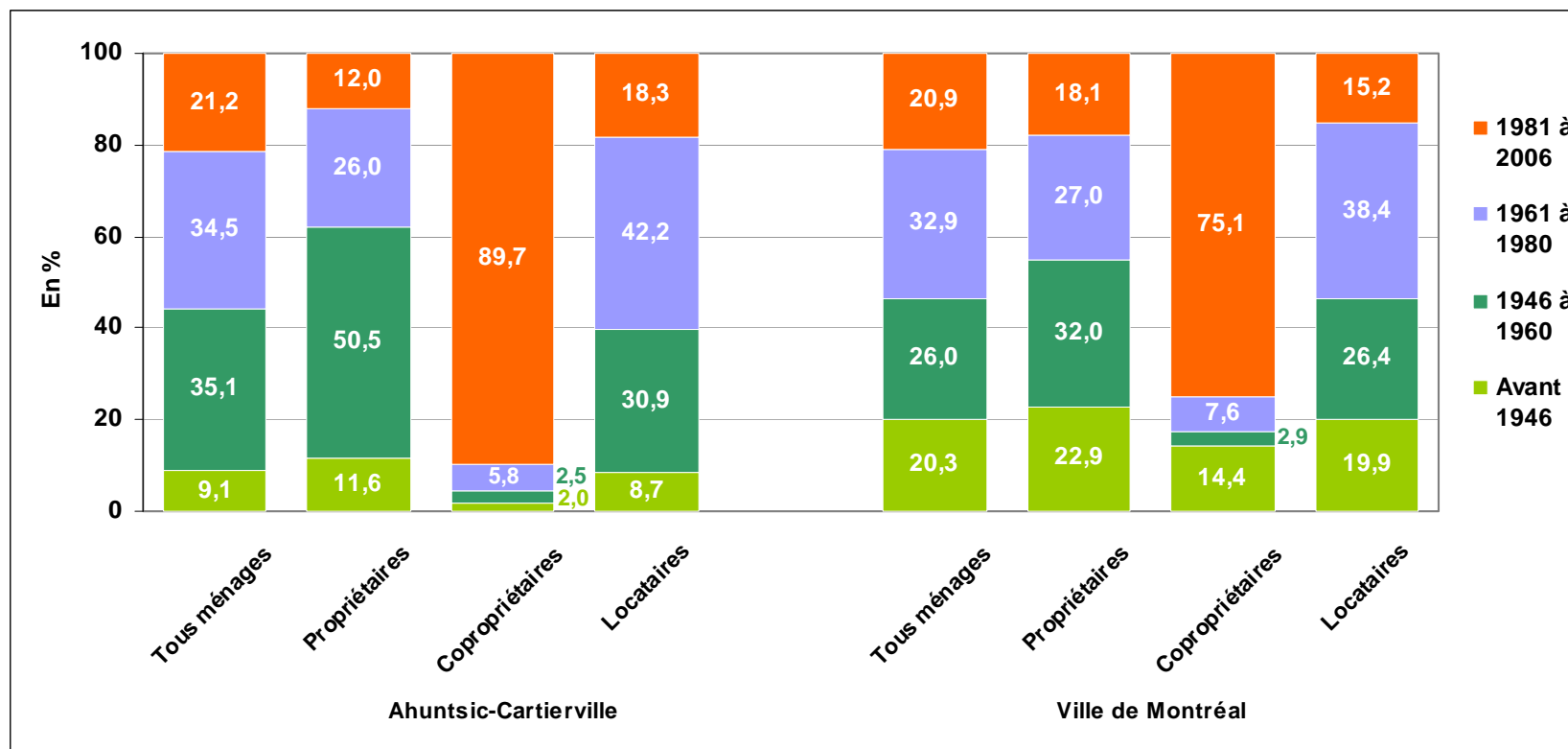
## Période de construction des logements par secteur



Source : Statistique Canada, tableaux personnalisés du recensement de 2006 (CO-1006).  
 Compilation : Ville de Montréal, SMVTP-DH.



## Période de construction des logements selon le mode d'occupation



Source : Statistique Canada, tableaux personnalisés du recensement de 2006 (CO-1006).  
 Compilation : Ville de Montréal, SMVTP-DH.

## État d'entretien des logements

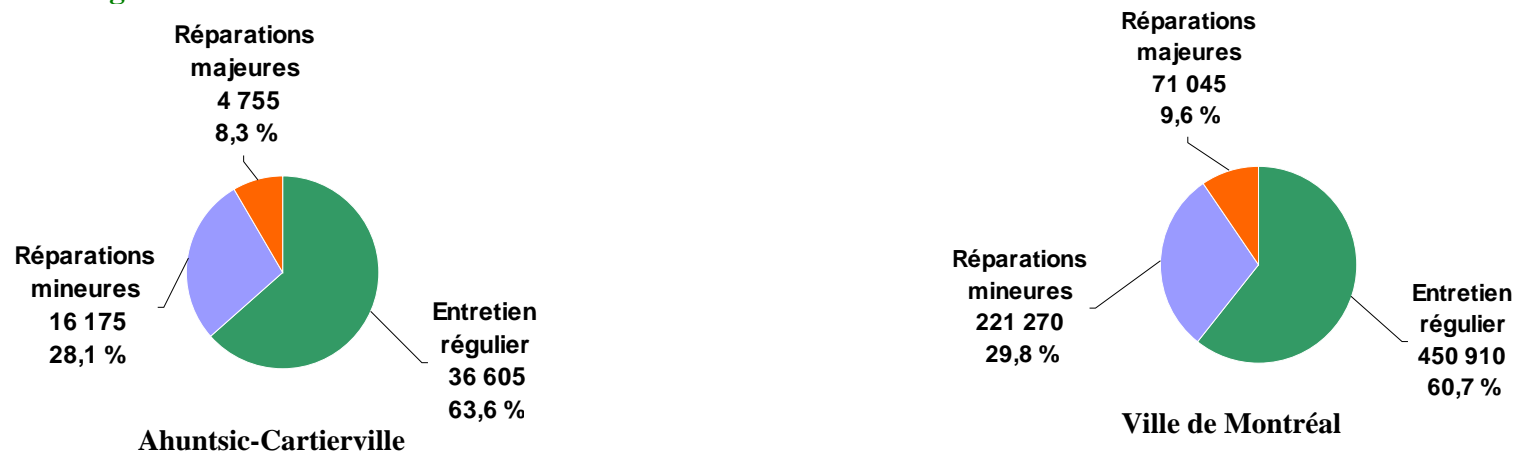
### Avis aux lecteurs :

La variable sur l'état d'entretien du logement est fournie par l'occupant et comporte donc une certaine subjectivité. Par exemple, le mode d'occupation, le niveau de scolarité et l'âge peuvent influencer la réponse du répondant.

### Faits saillants

- La majorité des logements (63,6 %) dans Ahunstic-Cartierville ne requiert que des travaux d'entretien régulier.
- Cependant, la proportion des logements nécessitant des réparations majeures a augmenté par rapport à 2001, suivant en cela la tendance observée à Montréal; dans Ahunstic-Cartierville, le taux est passé de 6,9 % en 2001 à 8,3 % en 2006 et pour la ville de Montréal, de 8,6 % à 9,6 %. Cette situation provient en partie du vieillissement général du parc de logements, surtout pour le parc locatif qui a connu un faible nombre de constructions neuves privées ces dernières années.
- La tendance varie selon le mode d'occupation des ménages; chez les propriétaires, le taux de besoins en réparations majeures est demeuré stable entre 2001 et 2006, passant de 7,1 % à 7,2 %, tandis qu'il a augmenté chez les locataires de 6,7 % à 8,9 %.
- Tous les modes d'occupation confondus, c'est dans le quartier Cartierville (01) que les besoins en réparations majeures sont les plus élevés avec 11,5 % des logements occupés. Rappelons qu'il s'agit du quartier où se concentrent les immeubles à logements de 3 étages ou moins (6 logements ou plus), catégorie d'immeubles où se concentre une certaine problématique d'entretien.

## État d'entretien des logements



Source : Statistique Canada, tableaux personnalisés du recensement de 2006 (CO-1006).

Compilation : Ville de Montréal, SMVTP-DH.

## État d'entretien des logements par secteur et mode d'occupation

|   | QR 01       | QR 02       | QR 03       | QR 04       | QR 05       | QR 06       | Ahunstic-Cartierville | Ville de Montréal |
|---|-------------|-------------|-------------|-------------|-------------|-------------|-----------------------|-------------------|
| Tous les logements                                | 9 560       | 11 445      | 8 160       | 11 660      | 8 765       | 7 935       | 57 535                | 743 235           |
| <b>% nécessitant réparations mineures en 2006</b> | <b>28,6</b> | <b>24,1</b> | <b>30,8</b> | <b>28,6</b> | <b>26,9</b> | <b>31,4</b> | <b>28,1</b>           | <b>29,8</b>       |
| <i>% nécessitant réparations mineures en 2001</i> | 30,6        | 22,5        | 26,7        | 25,8        | 23,2        | 27,5        | 25,9                  | 27,1              |
| <b>% nécessitant réparations majeures en 2006</b> | <b>11,5</b> | <b>7,5</b>  | <b>9,3</b>  | <b>8,1</b>  | <b>6,4</b>  | <b>6,8</b>  | <b>8,3</b>            | <b>9,6</b>        |
| <i>% nécessitant réparations majeures en 2001</i> | 7,9         | 5,8         | 9,1         | 6,7         | 4,5         | 8,1         | 6,9                   | 8,6               |
| Propriétaires                                     | 3 500       | 5 325       | 3 070       | 3 945       | 3 650       | 2 770       | 22 260                | 255 635           |
| <b>% nécessitant réparations mineures en 2006</b> | <b>33,0</b> | <b>24,2</b> | <b>34,0</b> | <b>32,7</b> | <b>33,6</b> | <b>37,4</b> | <b>31,6</b>           | <b>32,1</b>       |
| <i>% nécessitant réparations mineures en 2001</i> | 35,9        | 24,4        | 31,9        | 36,9        | 29,9        | 37,0        | 32,1                  | 31,9              |
| <b>% nécessitant réparations majeures en 2006</b> | <b>8,8</b>  | <b>6,1</b>  | <b>9,3</b>  | <b>9,0</b>  | <b>3,7</b>  | <b>7,1</b>  | <b>7,2</b>            | <b>7,5</b>        |
| <i>% nécessitant réparations majeures en 2001</i> | 6,7         | 5,6         | 10,3        | 6,6         | 5,0         | 10,4        | 7,1                   | 8,0               |
| Locataires  | 6 055       | 6 120       | 5 090       | 7 720       | 5 115       | 5 170       | 35 275                | 487 605           |
| <b>% nécessitant réparations mineures en 2006</b> | <b>26,0</b> | <b>23,9</b> | <b>28,8</b> | <b>26,5</b> | <b>22,2</b> | <b>28,0</b> | <b>25,9</b>           | <b>28,6</b>       |
| <i>% nécessitant réparations mineures en 2001</i> | 27,8        | 21,2        | 24,0        | 20,1        | 19,3        | 22,8        | 22,4                  | 24,8              |
| <b>% nécessitant réparations majeures en 2006</b> | <b>13,0</b> | <b>8,7</b>  | <b>9,2</b>  | <b>7,6</b>  | <b>8,4</b>  | <b>6,6</b>  | <b>8,9</b>            | <b>10,6</b>       |
| <i>% nécessitant réparations majeures en 2001</i> | 8,4         | 5,8         | 8,5         | 6,6         | 4,1         | 7,0         | 6,7                   | 8,9               |

Source : Statistique Canada, tableaux personnalisés du recensement de 2006 (CO-1005) et du recensement de 2001 (CO-0658).

Compilation : Ville de Montréal, SMVTP-DH.

## Quelques définitions

**État d'entretien des logements :** variable indiquant si, selon l'occupant, le logement nécessite des réparations.

- L'**entretien régulier** correspond à des travaux comme la peinture, le nettoyage du système de chauffage, etc.
- Les **réparations mineures** sont nécessaires dans les cas suivants : carreaux de plancher détachés ou manquants, briques descellées, bardeaux arrachés, marches, rampes ou revêtement extérieur défectueux, etc.
- Les **réparations majeures** doivent être effectuées lorsque la plomberie ou l'installation électrique est défectueuse, que la charpente des murs, des planchers ou des plafonds doit être réparée, etc.

**Logement privé occupé :** ensemble distinct de pièces d'habitation, ayant une entrée privée donnant sur l'extérieur ou sur un corridor, un hall, un vestibule ou un escalier commun menant à l'extérieur, occupé de façon permanente par une personne ou un groupe de personnes. On ne doit pas avoir à passer par des pièces d'habitation d'un autre ménage. De plus, le logement doit être doté d'une source de chauffage ou d'énergie. Les logements collectifs comme les maisons de chambres, les foyers, les résidences étudiantes, etc. ne font pas partie des logements privés occupés.

**Logement social et communautaire :** logements locatifs dont le cadre physique correspond à la définition de logement privé de Statistique Canada en plus d'inclure les maisons de chambres et les logements inoccupés. De plus, le mode de tenure est de type public ou communautaire (OBNL et coopératives).

- Les **habitations à loyer modique (HLM)** sont des logements publics gérés par l'Office municipal d'habitation de Montréal (OMHM) dont le loyer est fixé à 25 % des revenus du ménage. À noter qu'à la suite du retrait du financement fédéral, les derniers HLM ont été construits en 1994.
- Les logements dans les **organismes à but non lucratif (OBNL)** constituent des logements possédés et gérés par un organisme privé dont la vocation est de louer des logements à des ménages ayant des difficultés à se loger convenablement, tels les ménages âgés, les ménages à faible revenu, les jeunes marginaux, les victimes de violence, etc. La majorité des OBNL offrent un soutien communautaire à leurs locataires. Enfin, les locataires sont présents dans la majorité des conseils d'administration des OBNL.
- Les logements en **coopérative d'habitation (coop)** sont des logements appartenant collectivement aux membres de la coopérative qui eux, louent les logements de la coopérative. La vocation de la coopérative est d'offrir des logements de qualité et à prix abordables, tout en favorisant une mixité socioéconomique des ménages, avec une attention particulière pour les ménages à faible revenu. La participation volontaire de ses membres à sa gestion et à son entretien est une autre caractéristique de la coopérative.
- Les **logements publics non HLM (abordables)** sont des logements locatifs appartenant à l'Office municipal d'habitation de Montréal (OMHM) (réalisés dans le cadre des programmes AccèsLogis ou Logement abordable Québec) ou à la Société d'habitation et de développement de Montréal (SHDM). Les logements de l'OMHM sont gérés par projets dans une forme s'apparentant aux OBNL; les résidents sont invités à prendre part à la gestion de l'immeuble. Dans le cas de la SHDM, plusieurs projets sont gérés par des OBNL d'habitation. Les autres demeurent sous la responsabilité de la SHDM et visent aussi les ménages à revenu faible ou modeste.

**Mode d'occupation :** il existe principalement deux modes d'occupation d'un logement; soit la location ou la propriété. Il se réfère donc au lien direct entre le logement et le ménage qui l'occupe. Dans le cas d'un ménage qui loue et occupe un condo, il sera compté parmi les ménages locataires.

**Revenu médian :** valeur qui sépare les ménages en deux groupes égaux, la moitié des ménages a un revenu supérieur à la médiane et l'autre moitié, un revenu inférieur.

**Seuil de faible revenu :** indicateur de Statistique Canada visant à distinguer les familles et personnes qui sont nettement désavantagées économiquement par rapport à la moyenne. Il s'agit donc du revenu en deçà duquel un ménage est susceptible de consacrer 20 % de plus de son revenu qu'un ménage moyen pour se nourrir, se vêtir et se loger. Le seuil de faible revenu varie en fonction de la taille du ménage et de la municipalité ou de l'agglomération urbaine. Pour les agglomérations canadiennes de 500 000 habitants ou plus (dont Montréal), les seuils sont de 20 778 \$ pour 1 personne, 25 867 \$ pour 2 personnes, 31 801 \$ pour 3 personnes, 38 610 \$ pour 4 personnes, 43 791 \$ pour 5 personnes, 49 389 \$ pour 6 personnes et 54 987 \$ pour 7 personnes ou plus.

**Soutien principal du ménage :** première personne indiquée dans le ménage comme étant celle qui effectue le paiement du loyer ou de l'hypothèque, des taxes, de l'électricité, etc. pour le logement.

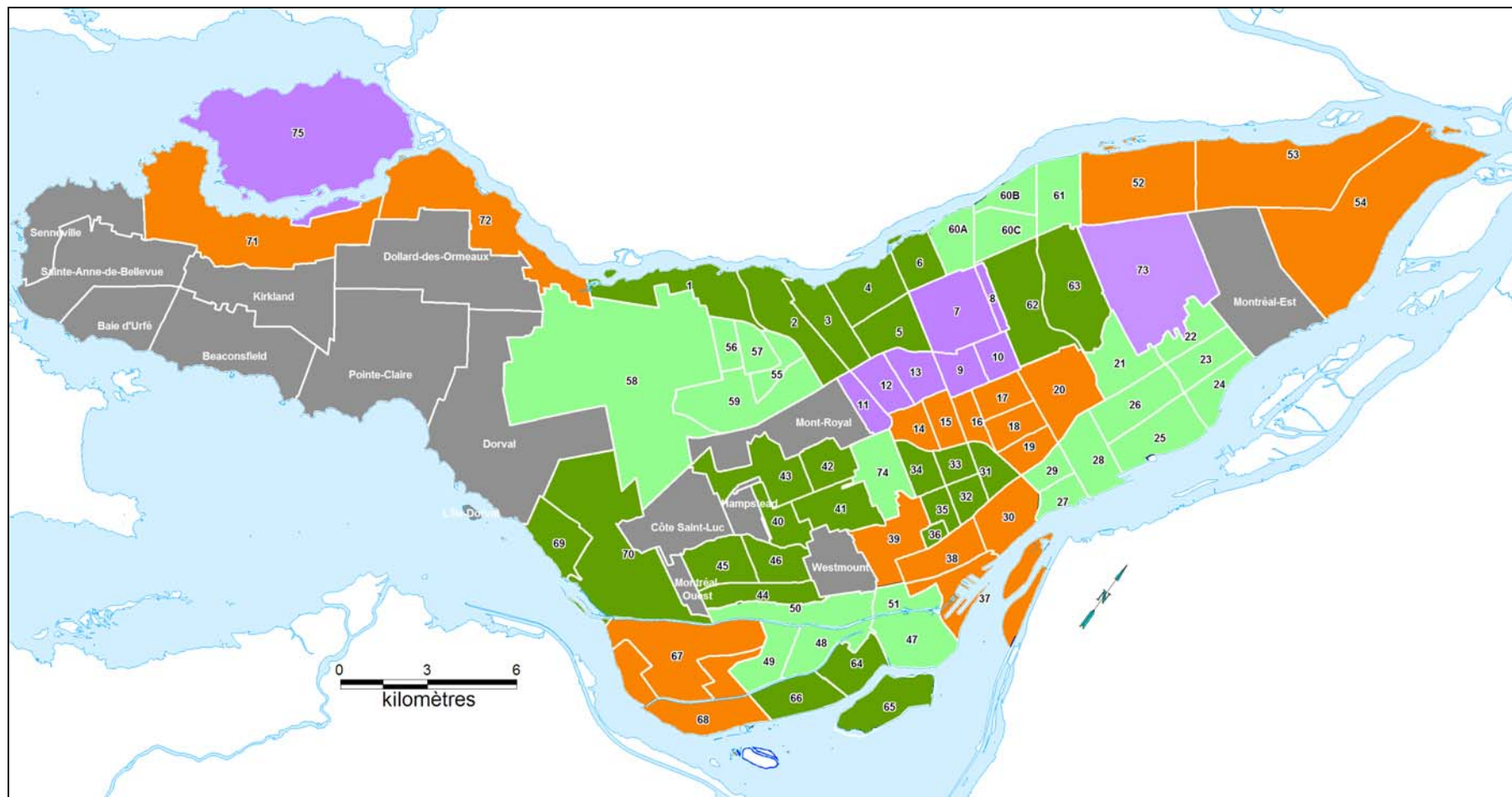
**Typologie de bâtiments :** caractéristiques qui définissent la structure d'une habitation.

- Les logements **unifamiliaux** sont des bâtiments généralement d'un seul logement, mais pouvant comprendre un second logement de taille nettement inférieure comme, par exemple, un *bachelor*. Ces bâtiments peuvent être isolés, jumelés ou attenants à plusieurs autres logements unifamiliaux (maisons en rangée).
- Les **plex** sont des bâtiments de 2 à 5 logements superposés (un ou deux logements par étage, 2 ou 3 étages) et disposent d'une entrée privée ou semi-privée (escaliers extérieurs, balcon).
- Les **immeubles à logements de 3 étages ou moins** comptent 6 logements ou plus accessibles par un corridor ou une cage d'escalier communs. Ces bâtiments comprennent donc une ou des entrées collectives et peuvent, dans certains cas, disposer d'un ascenseur.
- Les **immeubles à logements de 4 étages ou plus** comptent 6 logements ou plus et les logements sont accessibles par un corridor commun. Ces bâtiments comprennent donc une ou des entrées collectives ainsi qu'un ou des ascenseurs. Les tours d'habitation font partie de cette typologie.

# Profil des ménages et des logements

# Ahunstic-Cartierville

## Carte des quartiers de référence en habitation – Ville de Montréal



Réalisation : Stéphane Charbonneau, Ville de Montréal, SMVTP-DH, mai 2009.