



# Portraits démographiques

## *Profil des familles de la ville de Montréal*



Ce document est produit à partir des plus récentes statistiques disponibles au moment de la publication.  
Les données mises à jour seront ajoutées au site de Montréal en statistiques dès qu'elles seront émises par nos partenaires.

Photos de la page couverture : Vincenzo D'Alto, Caroline Durocher, Denis Labine, François Pesant, Martin Viau

**Le *Profil des familles de Montréal***  
est une publication de l'équipe de Montréal en statistiques  
Division de la planification urbaine  
Direction de l'urbanisme et du développement économique  
Service de la mise en valeur du territoire  
Ville de Montréal  
Mai 2013

# Table des matières

Évolution du nombre de familles de 1991 à 2011.....	5
Structure des familles de recensement .....	8
Familles avec enfants à Montréal.....	11
Enfants à la maison dans les familles de recensement .....	14
Personnes de 65 ans et plus dans les familles de recensement .....	17
Revenu moyen des familles .....	18
Annexe.....	19

---

### Saviez-vous que...

*une famille est constituée d'un groupe de deux personnes ou plus qui vivent dans le même logement et qui sont apparentées par le sang, par alliance, par union libre ou par adoption? Ainsi, par exemple, un couple, deux soeurs partageant un logement ou une aînée habitant avec son fils adulte, sont considérés comme des familles selon la définition de Statistique Canada.*

---

## Évolution du nombre de familles de 1991 à 2011

**Après une croissance soutenue enregistrée entre 1996 et 2006, le nombre total de familles est demeuré stable entre 2006 et 2011 à Montréal**

Au recensement de 1991, on comptait un peu plus de 396 000 familles à Montréal. Cinq ans plus tard, on en recensait 7 000 de moins. Toutefois, entre 1996 et 2001, le nombre de familles résidant sur le territoire de la ville de Montréal a considérablement augmenté, passant de 388 820 à 403 190.

Les familles montréalaises ont poursuivi leur croissance au cours de la période intercensitaire qui a suivi pour s'établir à 410 040 en 2006 mais leur nombre n'a pratiquement pas changé depuis.

Nombre de familles selon le type, ville de Montréal, 1991-2011

	1991	1996	2001	2006	2011	Variation 2006 - 2011 (en %)	Variation 1991 - 2011 (en %)
<b>Nombre total de familles</b>	396 205	388 820	403 190	410 040	410 035	0,0	3,5
Familles avec conjoints	318 715	303 820	313 865	320 610	321 420	0,3	0,8
Couples mariés	255 025	235 860	228 300	227 925	225 035	-1,3	-11,8
Couples en union libre	63 625	67 825	85 575	92 375	96 385	4,3	51,5
Familles monoparentales	77 465	84 830	89 295	89 245	88 615	-0,7	14,4
Parent de sexe féminin	66 125	72 450	75 005	74 015	72 655	-1,8	9,9
Parent de sexe masculin	11 245	12 140	14 330	14 870	15 960	7,3	41,9

Source : Statistique Canada, Recensements de la population 1991, 1996, 2001, 2006 et 2011.

### Hausse des familles monoparentales et des couples en union libre

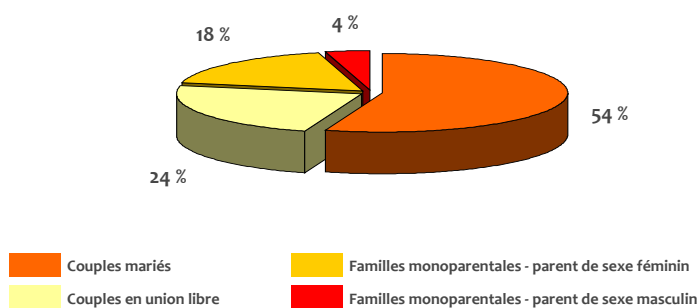
Malgré une légère diminution enregistrée entre 2006 et 2011, les familles monoparentales ont vu leur nombre augmenter de plus de 14 % au cours des deux dernières décennies. Leur nombre est ainsi passé de près de 77 500 en 1991 à 88 615 en 2011.

Les familles monoparentales dont le parent est de sexe masculin ont quant à elles connu une plus forte augmentation que celles dont le parent est de sexe féminin (42 % contre 10 %).

En 2011, on recensait près de 33 000 couples en union libre de plus qu'en 1991 à Montréal. Il s'agit d'une augmentation de 51,5 % en vingt ans. Au cours de cette même période, le nombre de couples mariés est passé de 255 025 à 225 035, affichant une baisse de près de 12 %.

## Profil des familles de la ville de Montréal

### Les familles montréalaises selon le type, ville de Montréal, 2011



Source : Statistique Canada, Recensement de la population 2011.

### Plus de la moitié des familles formée de couples mariés

En 2011, les couples mariés comptaient pour plus de la moitié de l'ensemble des familles recensées à Montréal (54 %) et les couples en union libre, à peine plus nombreux que les familles monoparentales, représentaient 24 % des familles montréalaises.

À titre de comparaison, les couples mariés comptaient pour 64 % des familles recensées en 1991, les couples en union libre pour 16 % de l'ensemble alors que 20 % des familles montréalaises de l'époque étaient monoparentales.

### Saviez-vous que...

... les couples mariés de même sexe ont été dénombrés pour la première fois lors du recensement de 2006?

En 2006, on recensait 45 300 couples de même sexe au Canada. Ils représentaient 0,6 % de l'ensemble des couples du pays. Entre 2006 et 2011, leur nombre a augmenté de plus de 42 % pour s'établir à 64 575. Près de 21 000 d'entre eux, soit 32,5 % de l'ensemble, formaient des couples mariés. Cette proportion s'élevait à 16,5 % en 2006.

En 2011, près de la moitié des couples de même sexe recensés au Canada (45,6 %) vivaient dans les trois principales régions métropolitaines du pays soit Toronto, Montréal et Vancouver.

Source : Portrait des familles et situation des particuliers dans les ménages au Canada - Statistique Canada, septembre 2012



### Forte augmentation du nombre de familles dans les arrondissements de l'ouest et du centre

Entre 1991 et 2011, le nombre de familles a augmenté dans la plupart des arrondissements de Montréal. Ainsi, les plus fortes variations du nombre de familles ont été enregistrées dans Saint-Laurent (29,0 %), Ville-Marie (25,8 %), L'Île-Bizard-Sainte-Geneviève (25,8 %) et Pierrefonds-Roxboro (23,4 %).

#### Évolution du nombre total de familles, ville de Montréal et ses arrondissements, 1991-2011

	1991	1996	2001	2006	2011	Variation 2006 - 2011 (en %)	Variation 1991 - 2011 (en %)
<b>Ville de Montréal</b>	396 205	388 820	403 190	410 040	410 035	0,0	3,5
Ahuntsic-Cartierville	32 125	31 375	32 000	32 150	31 750	-1,2	-1,2
Anjou	10 665	10 655	10 945	11 585	11 460	-1,1	7,5
Côte-des-Neiges-Notre-Dame-de-Grâce	36 180	37 575	39 925	39 985	39 360	-1,6	8,8
Lachine	11 015	10 610	10 610	11 085	10 780	-2,8	-2,1
LaSalle	20 915	20 135	20 915	20 785	20 010	-3,7	-4,3
Le Plateau-Mont-Royal	20 105	18 935	20 595	20 490	20 290	-1,0	0,9
Le Sud-Ouest	17 475	16 570	16 725	17 410	17 985	3,3	2,9
L'Île-Bizard-Sainte-Geneviève	4 045	4 495	4 720	4 795	5 075	5,8	25,5
Mercier-Hochelaga-Maisonneuve	34 210	32 245	32 670	32 110	32 120	0,0	-6,1
Montréal-Nord	23 370	21 810	22 315	21 980	21 180	-3,6	-9,4
Outremont	5 555	5 515	5 775	5 750	5 870	2,1	5,7
Pierrefonds-Roxboro	15 275	16 225	16 980	18 200	18 850	3,6	23,4
Rivière-des-Prairies-Pointe-aux-Trembles	26 260	27 690	28 745	29 320	29 735	1,4	13,2
Rosemont-La Petite-Patrie	32 830	30 820	32 025	32 040	31 330	-2,2	-4,6
Saint-Laurent	19 225	19 730	20 635	22 595	24 805	9,8	29,0
Saint-Léonard	21 025	20 625	20 355	20 680	21 060	1,8	0,2
Verdun	16 315	15 685	15 930	17 450	17 105	-2,0	4,8
Ville-Marie	12 580	12 720	14 135	15 145	15 830	4,5	25,8
Villeray-Saint-Michel-Parc-Extension	37 035	35 405	37 190	36 515	35 470	-2,9	-4,2

Source : Statistique Canada, Recensements de la population 1991, 1996, 2001, 2006 et 2011.

Au total, neuf arrondissements affichent un taux de variation supérieur à celui enregistré à l'échelle de la ville qui s'élève à 3,5 % pour la période 1991-2011.

À l'inverse, sept arrondissements sur dix-neuf ont enregistré une diminution du nombre de familles présentes sur leur territoire entre 1991 et 2011. Les pertes les plus importantes ont été observées dans Montréal-Nord (-9,4 %) et Mercier-Hochelaga-Maisonneuve (-6,1 %).

### Structure des familles de recensement

#### Les familles de cinq personnes et plus, peu nombreuses à Montréal

Plus de 50 % des familles résidant sur le territoire de la ville sont composées de 2 personnes. Les familles de 3 personnes comptent pour 23 % de l'ensemble, celles de 4 personnes, pour 18 %, et celles composées de 5 personnes ou plus comptent pour moins de 10 % des familles dénombrées à l'échelle de la ville.

Les arrondissements qui présentent les plus fortes concentrations de familles de 5 personnes et plus sont dans l'ordre : Outremont (14 %), Saint-Laurent (12 %) et Pierrefonds-Roxboro (11 %). À l'inverse, les arrondissements du Plateau Mont-Royal et de Ville-Marie sont ceux qui présentent les plus faibles concentrations de familles nombreuses.

#### Nombre de personnes dans les familles de recensement, ville de Montréal et ses arrondissements, 2011

	Nombre total de familles	Familles de 2 personnes	Familles de 3 personnes	Familles de 4 personnes	Familles de 5 personnes ou plus
<b>Ville de Montréal</b>	410 035	211 320 51,5%	94 340 23,0%	72 590 17,7%	31 790 7,8%
Ahuntsic-Cartierville	31 740	15 445 48,7%	7 440 23,4%	6 100 19,2%	2 745 8,6%
Anjou	11 450	6 170 53,9%	2 465 21,5%	1 975 17,2%	845 7,4%
Côte-des-Neiges–Notre-Dame-de-Grâce	39 325	18 535 47,1%	9 945 25,3%	7 415 18,9%	3 415 8,7%
Lachine	10 785	5 435 50,4%	2 710 25,1%	1 945 18,0%	710 6,6%
LaSalle	20 010	10 070 50,3%	4 795 24,0%	3 725 18,6%	1 390 6,9%
Le Plateau-Mont-Royal	20 255	13 085 64,6%	4 020 19,8%	2 330 11,5%	830 4,1%
Le Sud-Ouest	18 010	10 315 57,3%	4 015 22,3%	2 485 13,8%	1 165 6,5%
L'Île-Bizard–Sainte-Geneviève	5 070	2 110 41,6%	1 175 23,2%	1 315 25,9%	470 9,3%
Mercier–Hochelaga-Maisonneuve	32 110	18 985 59,1%	7 000 21,8%	4 400 13,7%	1 750 5,5%
Montréal-Nord	21 185	10 055 47,5%	5 085 24,0%	3 840 18,1%	2 200 10,4%
Outremont	5 870	2 780 47,4%	1 205 20,5%	1 045 17,8%	835 14,2%
Pierrefonds-Roxboro	18 845	7 460 39,6%	4 450 23,6%	4 880 25,9%	2 075 11,0%
Rivière-des-Prairies–Pointe-aux-Trembles	29 750	14 130 47,5%	7 200 24,2%	6 050 20,3%	2 370 8,0%
Rosemont–La Petite-Patrie	31 310	18 600 59,4%	6 905 22,1%	4 365 13,9%	1 420 4,5%
Saint-Laurent	24 785	10 095 40,7%	5 965 24,1%	5 805 23,4%	2 920 11,8%
Saint-Léonard	21 075	9 795 46,5%	4 970 23,6%	4 395 20,9%	1 895 9,0%
Verdun	17 095	10 165 59,5%	3 695 21,6%	2 445 14,3%	780 4,6%
Ville-Marie	15 835	10 985 69,4%	2 665 16,8%	1 470 9,3%	690 4,4%
Villeray–Saint-Michel–Parc-Extension	35 500	17 095 48,2%	8 550 24,1%	6 560 18,5%	3 255 9,2%

Source : Statistique Canada, Recensement de la population 2011.



### Une moyenne de trois personnes par famille enregistrée dans cinq arrondissements de Montréal

En 2011, la taille moyenne des familles montréalaises était de 2,8 personnes. Toutefois, dans la plupart des arrondissements, le nombre moyen de personnes par famille dépasse celui de la ville et se situe entre 2,8 et 3,2 personnes.



Photo - Denis Labine

### Taille moyenne des familles de recensement, ville de Montréal et ses arrondissements, 2011

	Nombre de familles de recensement	Nombre de membres d'une famille de recensement	Nombre moyen de personnes par famille
<b>Ville de Montréal</b>	410 035	1 167 685	2,8
Ahuntsic-Cartierville	31 750	92 305	2,9
Anjou	11 460	32 060	2,8
Côte-des-Neiges-Notre-Dame-de-Grâce	39 360	115 550	2,9
Lachine	10 780	30 520	2,8
LaSalle	20 010	56 835	2,8
Le Plateau-Mont-Royal	20 290	52 420	2,6
Le Sud-Ouest	17 985	49 125	2,7
L'Île-Bizard-Sainte-Genève	5 075	15 470	3,0
Mercier-Hochelaga-Maisonneuve	32 120	85 935	2,7
Montréal-Nord	21 180	62 640	3,0
Outremont	5 870	18 585	3,2
Pierrefonds-Roxboro	18 850	58 785	3,1
Rivière-des-Prairies-Pointe-aux-Trembles	29 735	86 740	2,9
Rosemont-La Petite-Patrie	31 330	82 980	2,6
Saint-Laurent	24 805	77 020	3,1
Saint-Léonard	21 060	62 055	2,9
Verdun	17 105	45 430	2,7
Ville-Marie	15 830	39 660	2,5
Villeray-Saint-Michel-Parc-Extension	35 470	103 615	2,9

Source : Statistique Canada, Recensement de la population 2011.

Les cinq arrondissements qui arrivent en tête de ce classement affichent une moyenne de 3,0 à 3,2 personnes par famille. Il s'agit de Montréal-Nord, L'Île-Bizard-Sainte-Genève, Saint-Laurent, Pierrefonds-Roxboro et Outremont.

Dans les arrondissements de Côte-des-Neiges-Notre-Dame-de-Grâce et de Villeray-Saint-Michel-Parc-Extension, le nombre de personnes vivant au sein d'une famille de recensement s'élève à plus de 100 000 personnes. Ces deux arrondissements, qui sont par ailleurs les arrondissements les plus peuplés de la ville, regroupent ensemble 19 % des personnes dans les familles recensées à Montréal.

## Profil des familles de la ville de Montréal

### Près de 40 % des familles montréalaises sont sans enfants

En 2011 on dénombrait un peu plus de 410 000 familles à Montréal, dont 321 420 couples (avec ou sans enfants à la maison) et près de 89 000 familles monoparentales.

Parmi les 225 035 couples mariés résidant à Montréal en 2011, on retrouve 95 220 couples sans enfants à la maison (42,3 %) et 129 815 avec enfants (57,7 %).

À l'inverse, les couples vivant en union libre et qui sont sans enfants (59 370) sont plus nombreux que ceux ayant des enfants à la maison (37 015), soit 62 % contre 38 %.

#### Structure des familles de recensement, ville de Montréal, 2011

Nombre total de familles 410 035							
Familles avec conjoints 321 420				Familles monoparentales 88 615			
Couples mariés 225 035		Couples en union libre 96 385		Parent de sexe féminin 72 655		Parent de sexe masculin 15 960	
Sans enfants à la maison 95 220	Avec enfants à la maison 129 815	Sans enfants à la maison 59 370	Avec enfants à la maison 37 015	Sans enfants à la maison -	Avec enfants à la maison 72 655	Sans enfants à la maison -	Avec enfants à la maison 15 960
	1 enfant 52 210		1 enfant 18 830		1 enfant 45 465		1 enfant 11 265
	2 enfants 52 440		2 enfants 13 810		2 enfants 19 575		2 enfants 3 720
	3 enfants ou + 25 165		3 enfants ou + 4 370		3 enfants ou + 7 610		3 enfants ou + 980

Source : Statistique Canada, Recensement de la population 2011.

Les 88 615 familles monoparentales, ajoutées aux 166 830 familles avec conjoints ayant des enfants, comptent pour 62 % de l'ensemble des familles de Montréal en 2011.

D'autre part, on retrouve davantage de familles avec conjoints, et particulièrement de couples mariés, comptant plus d'un enfant à la maison. Ainsi, 18 % des familles avec conjoints ont trois enfants ou plus à la maison et près de 40 % en ont deux. Dans les familles monoparentales ces proportions s'élèvent respectivement à 10 % et à 26 %.

## Familles avec enfants à Montréal

### Légère augmentation du nombre de familles avec enfants observée à Montréal entre 2001 et 2011

En 2006, on dénombrait à Montréal 1 000 familles avec enfants de plus qu'en 2001, soit une augmentation de 0,4 % en cinq ans.

Au cours de la période intercensitaire qui a suivi, le nombre de familles avec enfants est passé de 254 260 à 255 445. Il s'agit d'une croissance à peine plus élevée (0,5 %) que celle enregistrée entre 2001 et 2006.



Photo - Denis Labine

Ainsi, entre 2001 et 2011, le nombre de familles avec enfants n'a crû que de 0,9 % à l'échelle de la ville. Les gains, quoique importants, enregistrés dans certains arrondissements ont été atténués par les pertes, tout aussi importantes observées dans d'autres secteurs de la ville.

Les plus fortes augmentations du nombre de familles avec enfants ont été enregistrées dans les arrondissements de Saint-Laurent (3 620) de Pierrefonds-Roxboro (1 625) et de Saint-Léonard (815). À l'inverse, des pertes considérables ont été enregistrées dans les arrondissements de Villeray-Saint-Michel-Parc-Extension (-1 860), de Mercier-Hochelaga-Maisonneuve (-1 230) et Rosemont-La Petite-Patrie (-955).

### Variation du nombre de familles avec enfants à la maison, ville de Montréal et ses arrondissements, 2001 - 2011

	2001	2006	2011	Variation 2001 - 2011	
				En nombre	En %
<b>Ville de Montréal</b>	253 165	254 260	255 445	2 280	0,9
Ahuntsic-Cartierville	19 870	20 105	20 385	515	2,6
Anjou	6 275	6 590	6 750	475	7,6
Côte-des-Neiges-Notre-Dame-de-Grâce	26 370	26 385	26 390	20	0,1
Lachine	6 495	6 900	6 990	495	7,6
LaSalle	13 315	13 130	12 860	-455	-3,4
Le Plateau-Mont-Royal	10 570	10 090	9 760	-810	-7,7
Le Sud-Ouest	10 835	10 765	10 525	-310	-2,9
L'Île-Bizard-Sainte-Geneviève	3 330	3 380	3 440	110	3,3
Mercier-Hochelaga-Maisonneuve	19 605	18 730	18 375	-1 230	-6,3
Montréal-Nord	14 845	14 845	14 710	-135	-0,9
Outremont	3 730	3 780	3 765	35	0,9
Pierrefonds-Roxboro	11 675	12 575	13 300	1 625	13,9
Rivière-des-Prairies-Pointe-aux-Trembles	19 460	19 310	19 490	30	0,2
Rosemont-La Petite-Patrie	18 510	17 955	17 555	-955	-5,2
Saint-Laurent	13 580	15 195	17 200	3 620	26,7
Saint-Léonard	13 145	13 100	13 960	815	6,2
Verdun	9 265	9 690	9 435	170	1,8
Ville-Marie	6 605	7 070	6 695	90	1,4
Villeray-Saint-Michel-Parc-Extension	25 685	24 665	23 825	-1 860	-7,2

Source : Statistique Canada, Recensements de la population 2001, 2006 et 2011.

## Profil des familles de la ville de Montréal

### Les familles avec enfants, majoritaires à Montréal

Dans l'ensemble des arrondissements de la ville de Montréal, à l'exception de Ville-Marie et du Plateau Mont-Royal, les familles avec enfants sont plus nombreuses que les familles sans enfants.

Les parts les plus élevées de familles avec enfants sont observées dans les arrondissements de Pierrefonds-Roxboro (70,6 %) Montréal-Nord (69,4 %) et Saint-Laurent (69,4 %).

Toutefois, les arrondissements de Côte-des-Neiges-Notre-Dame-de-Grâce, de Villeray-Saint-Michel-Parc-Extension et d'Ahuntsic-Cartierville sont ceux qui comptent le plus grand nombre de familles avec enfants. Ils regroupent, ensemble, plus du quart des familles avec enfants de la ville. Ils sont aussi les trois arrondissements les plus peuplés de Montréal.

### Familles avec enfants, ville de Montréal et ses arrondissements, 2011

	Nombre total de familles	Familles avec enfants à la maison	
		Total	En %
<b>Ville de Montréal</b>	410 035	255 445	62,3
Ahuntsic-Cartierville	31 750	20 385	64,2
Anjou	11 460	6 750	59,0
Côte-des-Neiges-Notre-Dame-de-Grâce	39 360	26 390	67,1
Lachine	10 780	6 990	64,8
LaSalle	20 010	12 860	64,3
Le Plateau-Mont-Royal	20 290	9 760	48,2
Le Sud-Ouest	17 985	10 525	58,4
L'Île-Bizard-Sainte-Geneviève	5 075	3 440	67,9
Mercier-Hochelaga-Maisonneuve	32 120	18 375	57,2
Montréal-Nord	21 180	14 710	69,4
Outremont	5 870	3 765	64,1
Pierrefonds-Roxboro	18 850	13 300	70,6
Rivière-des-Prairies-Pointe-aux-Trembles	29 735	19 490	65,5
Rosemont-La Petite-Patrie	31 330	17 555	56,1
Saint-Laurent	24 805	17 200	69,4
Saint-Léonard	21 060	13 960	66,2
Verdun	17 105	9 435	55,2
Ville-Marie	15 830	6 695	42,3
Villeray-Saint-Michel-Parc-Extension	35 470	23 825	67,1

Source : Statistique Canada, Recensement de la population 2011.

### Les familles de 3 enfants ou plus, peu nombreuses à Montréal

La majorité des familles recensées dans les arrondissements de Montréal ont 1 ou 2 enfants à la maison. Les plus fortes concentrations de familles comptant trois enfants ou plus ont été enregistrées dans les arrondissements d'Outremont (23,9 %), de Saint-Laurent (19,5 %) et de Montréal-Nord (19,0 %).

Les arrondissements de Villeray–Saint-Michel–Parc-Extension et de Côte-des-Neiges–Notre-Dame-de-Grâce constituent toutefois ceux qui comptent le plus grand nombre de familles de trois enfants ou plus à Montréal.

**Familles selon le nombre d'enfants à la maison, ville de Montréal et ses arrondissements, 2011**

	Familles avec enfants à la maison	Familles avec conjoints			Familles monoparentales		
		1 enfant	2 enfants	3 enfants ou plus	1 enfant	2 enfants	3 enfants ou plus
<b>Ville de Montréal</b>	255 445	71 040	66 250	29 535	56 730	23 295	8 590
Ahuntsic-Cartierville	20 385	5 765	5 665	2 575	4 105	1 725	575
Anjou	6 750	1 840	1 795	800	1 480	620	210
Côte-des-Neiges–Notre-Dame-de-Grâce	26 390	7 685	6 860	3 255	5 615	2 265	720
Lachine	6 990	1 975	1 750	645	1 665	755	230
LaSalle	12 860	3 585	3 425	1 285	2 900	1 220	430
Le Plateau-Mont-Royal	9 760	3 185	2 180	815	2 575	815	195
Le Sud-Ouest	10 525	2 875	2 165	975	2 865	1 165	570
L'Île-Bizard–Sainte-Genève	3 440	910	1 255	465	470	280	60
Mercier–Hochelaga-Maisonnette	18 375	5 265	3 885	1 565	5 225	1 750	675
Montréal-Nord	14 710	3 355	3 310	1 980	3 590	1 690	810
Outremont	3 765	940	985	825	655	255	75
Pierrefonds-Roxboro	13 300	3 430	4 585	1 935	1 885	1 025	415
Rivière-des-Prairies–Pointe-aux-Trembles	19 490	5 350	5 530	2 165	3 890	1 840	680
Rosemont–La Petite-Patrie	17 555	5 365	4 035	1 315	4 815	1 565	440
Saint-Laurent	17 200	4 715	5 380	2 765	2 510	1 260	595
Saint-Léonard	13 960	3 805	4 135	1 825	2 720	1 190	360
Verdun	9 435	2 815	2 270	690	2 475	910	245
Ville-Marie	6 695	2 110	1 325	600	1 810	550	240
Villeray–Saint-Michel–Parc-Extension	23 825	6 170	5 775	3 005	5 455	2 400	1 005

Source : Statistique Canada, Recensement de la population 2011.

### Enfants à la maison dans les familles de recensement

#### Près de 440 000 enfants vivent à Montréal en 2011

Dans la ville de Montréal, on compte en moyenne 1,7 enfant au sein des familles avec enfants. Plusieurs arrondissements dépassent cette moyenne dont Outremont, avec 2,1 enfants par famille, Saint-Laurent, Pierrefonds-Roxboro, Montréal-Nord et L'Île-Bizard–Sainte-Geneviève avec une moyenne de 1,8 enfant par famille.

Au total, 436 225 enfants sont recensés à Montréal en 2011, ce qui équivaut à 1,1 enfant par famille (avec ou sans enfants).

#### Enfants à la maison, ville de Montréal et ses arrondissements, 2011

	Nombre total d'enfants à la maison	Nombre moyen d'enfants dans les familles de recensement	Nombre moyen d'enfants dans les familles avec enfants
<b>Ville de Montréal</b>	436 225	1,1	1,7
Ahuntsic-Cartierville	35 225	1,1	1,7
Anjou	11 490	1,0	1,7
Côte-des-Neiges–Notre-Dame-de-Grâce	45 460	1,2	1,7
Lachine	11 590	1,1	1,7
LaSalle	21 420	1,1	1,7
Le Plateau-Mont-Royal	15 420	0,8	1,6
Le Sud-Ouest	17 710	1,0	1,7
L'Île-Bizard–Sainte-Geneviève	6 140	1,2	1,8
Mercier–Hochelaga-Maisonneuve	29 325	0,9	1,6
Montréal-Nord	26 360	1,2	1,8
Outremont	7 880	1,3	2,1
Pierrefonds-Roxboro	24 415	1,3	1,8
Rivière-des-Prairies–Pointe-aux-Trembles	33 705	1,1	1,7
Rosemont–La Petite-Patrie	27 150	0,9	1,5
Saint-Laurent	31 800	1,3	1,8
Saint-Léonard	24 155	1,1	1,7
Verdun	14 865	0,9	1,6
Ville-Marie	10 625	0,7	1,6
Villeray–Saint-Michel–Parc-Extension	41 505	1,2	1,7

Source : Statistique Canada, Recensement de la population 2011.

## Près d'un enfant sur trois vit dans une famille monoparentale

La très grande majorité des enfants montréalais (70 %) vit dans des familles biparentales formées de couples mariés ou en union libre. D'un autre côté, plus d'un enfant sur quatre, recensé à Montréal, vit dans une famille monoparentale dont le parent est de sexe féminin et 5 % des enfants montréalais dans une famille monoparentale dont le parent est de sexe masculin.

On dénombre en moyenne 1,5 enfant par famille monoparentale et 1,8 enfant dans les familles avec conjoints ayant des enfants à la maison.

### Nombre moyen d'enfants à la maison dans les familles, ville de Montréal, 2011

	Total	Familles avec conjoints		Familles monoparentales	
		Couples mariés	Couples en union libre	Parent de sexe féminin	Parent de sexe masculin
<b>Total des familles</b>	410 035	225 035	96 385	72 660	15 960
Familles avec enfants à la maison	255 445	129 815	37 020	72 655	15 960
<b>Total des enfants à la maison</b>	436 225	243 220	60 845	110 215	21 945
<b>Nombre moyen d'enfants à la maison par famille</b>	1,1	1,1	0,6	1,5	1,4
<b>Nombre moyen d'enfants à la maison dans les famille avec enfants</b>	1,7	1,9	1,6	1,5	1,4

Source : Statistique Canada, Recensement de la population 2011.



Photo - Denis Labine

### Saviez-vous que...

...derrière la notion de couples sans enfants se cachent des réalités qui peuvent être fort différentes l'une de l'autre?

Dans l'ensemble des couples sans enfants, on retrouve, entre autres, les couples qui n'ont pas d'enfants, ceux dont les enfants ont quitté le domicile familial, ou encore des couples reconstitués formés de personnes sans enfants et de personnes séparées ou divorcées n'ayant pas la garde des enfants.

Source: Regard sur les familles montréalaises - Comité Famille de la CRÉ de Montréal, janvier 2007



Photo - Denis Labine

## Profil des familles de la ville de Montréal

### Près du tiers des enfants à la maison sont âgés de 18 ans et plus

Les 142 560 enfants âgés de 18 ans et plus dénombrés en 2011 comptent pour près du tiers des enfants à la maison. Plus de 84 500 d'entre eux sont âgés de 18 à 24 ans, alors que 58 055 ont 25 ans et plus.

Les plus fortes concentrations d'enfants âgés de 18 ans et plus dans les familles de recensement sont enregistrées dans les arrondissements de Rivière-des-Prairies–Pointe-aux-Trembles (39,7 %), Ville-Marie (37,0 %), LaSalle (36,2 %) et L'Île-Bizard–Sainte-Geneviève (36,1 %). C'est toutefois dans l'arrondissement de Côte-des-Neiges–Notre-Dame-de-Grâce qu'on recense le plus d'enfants de 18 ans et plus à la maison soit 8 710 enfants de 18 à 24 ans et 5 255 enfants de 25 ans et plus.

#### Enfants par groupes d'âges, ville de Montréal et ses arrondissements, 2011

	Enfants par groupe d'âges	Enfants de moins de 6 ans	Enfants de 6 à 14 ans	Enfants de 15 à 17 ans	Enfants de 18 à 24 ans	Enfants de 25 ans et plus
<b>Ville de Montréal</b>	436 225	111 345 25,5 %	134 760 30,9 %	47 560 10,9 %	84 505 19,4 %	58 055 13,3 %
Ahuntsic-Cartierville	35 225	9 220 26,2 %	10 680 30,3 %	3 595 10,2 %	6 765 19,2 %	4 980 14,1 %
Anjou	11 490	2 845 24,8 %	3 675 32,0 %	1 285 11,2 %	2 220 19,3 %	1 465 12,8 %
Côte-des-Neiges–Notre-Dame-de-Grâce	45 460	11 860 26,1 %	14 625 32,2 %	5 030 11,1 %	8 710 19,2 %	5 255 11,6 %
Lachine	11 590	2 810 24,2 %	3 685 31,8 %	1 425 12,3 %	2 385 20,6 %	1 305 11,3 %
LaSalle	21 420	4 845 22,6 %	6 415 29,9 %	2 420 11,3 %	4 400 20,5 %	3 345 15,6 %
Le Plateau-Mont-Royal	15 420	5 205 33,8 %	4 955 32,1 %	1 480 9,6 %	2 290 14,9 %	1 470 9,5 %
Le Sud-Ouest	17 710	4 760 26,9 %	5 355 30,2 %	2 020 11,4 %	3 380 19,1 %	2 215 12,5 %
L'Île-Bizard–Sainte-Geneviève	6 140	975 15,9 %	2 085 34,0 %	870 14,2 %	1 590 25,9 %	625 10,2 %
Mercier–Hochelaga-Maisonneuve	29 325	7 640 26,1 %	8 635 29,4 %	3 315 11,3 %	5 835 19,9 %	3 880 13,2 %
Montréal-Nord	26 360	6 905 26,2 %	8 200 31,1 %	2 880 10,9 %	4 700 17,8 %	3 690 14,0 %
Outremont	7 880	2 025 25,7 %	2 940 37,3 %	965 12,2 %	1 420 18,0 %	540 6,9 %
Pierrefonds-Roxboro	24 415	4 635 19,0 %	8 060 33,0 %	3 115 12,8 %	5 620 23,0 %	3 010 12,3 %
Rivière-des-Prairies–Pointe-aux-Trembles	33 705	6 425 19,1 %	9 805 29,1 %	4 065 12,1 %	8 270 24,5 %	5 120 15,2 %
Rosemont–La Petite-Patrie	27 150	8 145 30,0 %	8 535 31,4 %	2 815 10,4 %	4 625 17,0 %	3 075 11,3 %
Saint-Laurent	31 800	8 005 25,2 %	9 935 31,2 %	3 280 10,3 %	5 985 18,8 %	4 600 14,5 %
Saint-Léonard	24 155	6 685 27,7 %	7 130 29,5 %	2 320 9,6 %	4 135 17,1 %	3 895 16,1 %
Verdun	14 865	4 280 28,8 %	4 545 30,6 %	1 555 10,5 %	2 790 18,8 %	1 665 11,2 %
Ville-Marie	10 625	2 870 27,0 %	2 800 26,4 %	1 015 9,6 %	2 250 21,2 %	1 685 15,9 %
Villeray–Saint-Michel–Parc-Extension	41 505	11 280 27,2 %	12 695 30,6 %	4 160 10,0 %	7 100 17,1 %	6 270 15,1 %

Source : Statistique Canada, Recensement de la population 2011.

Plus de la moitié des 436 225 enfants recensés dans la ville de Montréal en 2011, sont âgés de moins de 14 ans, soit 26 % de moins de 6 ans et 31 % de 6 à 14 ans. Au recensement de 2001, soit dix ans plus tôt, les jeunes enfants comptaient pour près de 60 % des enfants à la maison dont 24 % étaient âgés de moins de 6 ans et 34 % âgés de 6 à 14 ans. Ces proportions s'élevaient respectivement à 26 % et à 32 % en 1996.



## Personnes de 65 ans et plus dans les familles de recensement

### La majorité des Montréalais de 65 ans et plus vit dans des familles de recensement

En 2011, on dénombrait 124 640 aînés montréalais vivant dans des familles de recensement. Ils comptaient pour un peu plus de 57 % des personnes de 65 ans et plus résidant à Montréal.

Plus du quart des aînés vivant dans des familles de recensement étaient recensés dans Ahuntsic-Cartierville (11 235), Villeray–Saint-Michel–Parc-Extension (10 235) et Côte-des-Neiges–Notre-Dame-de-Grâce (10 185).

### Saviez-vous que...

... au Québec, la population âgée de 65 ans ou plus vivant dans une famille décroît fortement à mesure que les personnes vieillissent ?

Entre 65 et 74 ans, près de deux tiers des aînés vivent dans une famille, mais il n'en reste que la moitié entre 75 et 84 ans, et à peine un aîné sur quatre vit encore au sein d'une famille après l'âge de 85 ans.

Source: *Un portrait statistique des familles au Québec - Ministère de la famille et des aînés, 2011*

Les aînés montréalais vivant hors familles de recensement quant à eux sont pour leur part majoritaires dans seulement quatre arrondissements de la ville : Le Plateau Mont-Royal, Ville-Marie, Rosemont–La Petite-Patrie, et Le Sud-Ouest.

### Personnes âgées de 65 ans plus, ville de Montréal et ses arrondissements, 2011

	Total	Dans les familles de recensement	Hors famille de recensement		
			Vivant seules	Vivant avec des personnes apparentées	Vivant avec des personnes non apparentées
<b>Ville de Montréal</b>	224 515	124 640	83 505	10 675	5 685
Ahuntsic-Cartierville	19 505	11 235	6 945	955	380
Anjou	8 730	5 130	3 090	310	190
Côte-des-Neiges–Notre-Dame-de-Grâce	19 950	10 185	8 315	910	510
Lachine	4 975	2 815	1 805	205	150
LaSalle	12 550	7 605	3 970	655	325
Le Plateau-Mont-Royal	8 140	3 160	4 345	265	295
Le Sud-Ouest	8 595	4 085	3 845	375	290
L'Île-Bizard–Sainte-Geneviève	1 850	1 230	445	145	30
Mercier–Hochelaga-Maisonneuve	18 050	9 365	7 300	750	620
Montréal-Nord	13 705	7 435	5 145	715	415
Outremont	3 340	1 955	1 205	110	70
Pierrefonds-Roxboro	8 480	5 565	2 110	680	135
Rivière-des-Prairies–Pointe-aux-Trembles	15 595	9 610	4 665	965	340
Rosemont–La Petite-Patrie	17 150	7 935	8 035	585	525
Saint-Laurent	13 585	8 640	4 015	720	190
Saint-Léonard	13 795	9 270	3 600	700	215
Verdun	8 935	4 675	3 645	365	285
Ville-Marie	9 925	4 375	4 985	210	340
Villeray–Saint-Michel–Parc-Extension	17 735	10 235	6 085	1 005	380

Source : Statistique Canada, Recensement de la population 2011.

### Revenu des familles en 2010

#### Les familles d'Outremont ont un revenu deux fois plus élevé que la moyenne montréalaise

En 2010, le revenu moyen des familles recensées dans la plupart des arrondissements était supérieure à la moyenne montréalaise (75 368 \$).

Dans l'arrondissement d'Outremont, qui arrive en tête de ce classement, le revenu moyen des familles s'établissait à 150 697 \$.

Le revenu médian des familles montréalaises s'établissait, quant à lui, à 57 270 \$ avant impôt et à 51 940 \$ après impôt.

Revenu des familles économiques, ville de Montréal et ses arrondissements, 2010

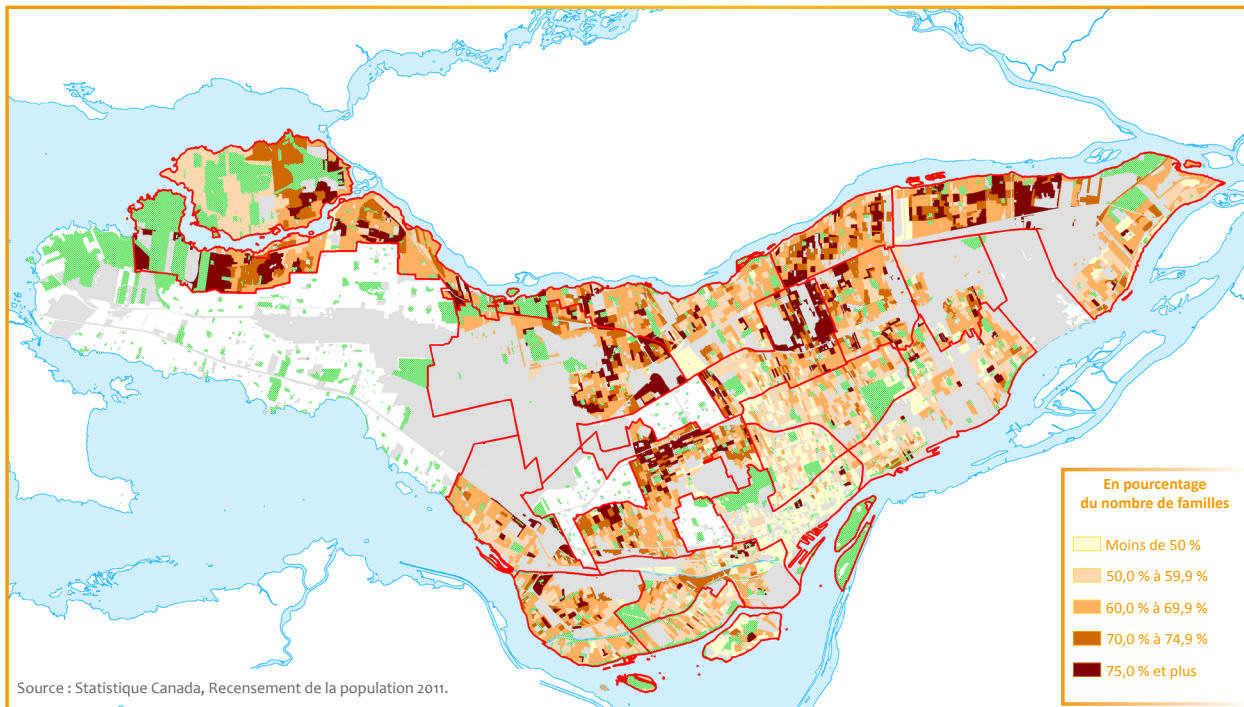
	Familles économiques ayant un revenu	Revenu médian (en \$)	Revenu moyen (en \$)	Revenu médian après impôt (en \$)	Revenu moyen après impôt (en \$)
<b>Ville de Montréal</b>	415 280	57 270	75 368	51 940	62 843
Ahuntsic-Cartierville	32 165	61 255	82 437	54 555	68 964
Anjou	11 615	62 355	74 367	55 452	62 652
Côte-des-Neiges–Notre-Dame-de-Grâce	40 510	51 625	75 169	47 962	61 888
Lachine	10 890	59 675	75 999	53 375	63 565
LaSalle	20 075	55 715	66 841	50 780	57 324
Le Plateau-Mont-Royal	20 935	66 269	83 803	57 303	67 890
Le Sud-Ouest	17 500	51 772	65 166	47 459	55 169
L'Île-Bizard–Sainte-Geneviève	5 040	93 018	114 936	78 187	90 933
Mercier–Hochelaga-Maisonneuve	32 620	56 832	67 259	50 758	57 267
Montréal-Nord	21 295	45 849	53 525	43 589	47 990
Outremont	5 895	94 172	150 697	78 566	111 929
Pierrefonds-Roxboro	18 635	75 638	88 032	66 011	73 006
Rivière-des-Prairies–Pointe-aux-Trembles	29 460	66 824	76 941	58 883	65 394
Rosemont–La Petite-Patrie	32 075	58 182	72 119	52 175	60 392
Saint-Laurent	24 820	59 504	80 672	54 353	67 181
Saint-Léonard	21 125	51 396	64 411	47 872	55 572
Verdun	17 480	60 257	94 026	53 250	73 718
Ville-Marie	17 490	55 684	96 085	50 112	74 610
Villeray–Saint-Michel–Parc-Extension	35 645	46 364	55 108	43 793	49 011

Source : Statistique Canada, Enquête nationale auprès des ménages de 2011.

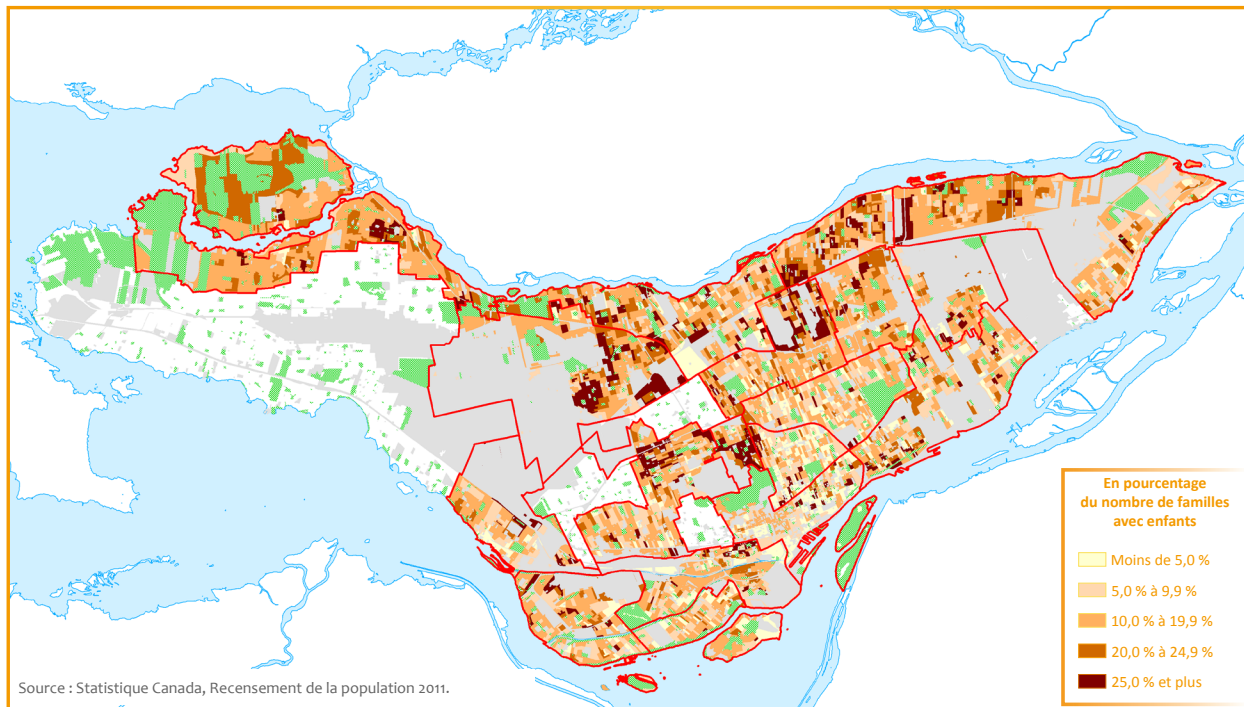
# Annexe

# Profil des familles de la ville de Montréal

## Concentration des familles avec enfants, ville de Montréal, 2011

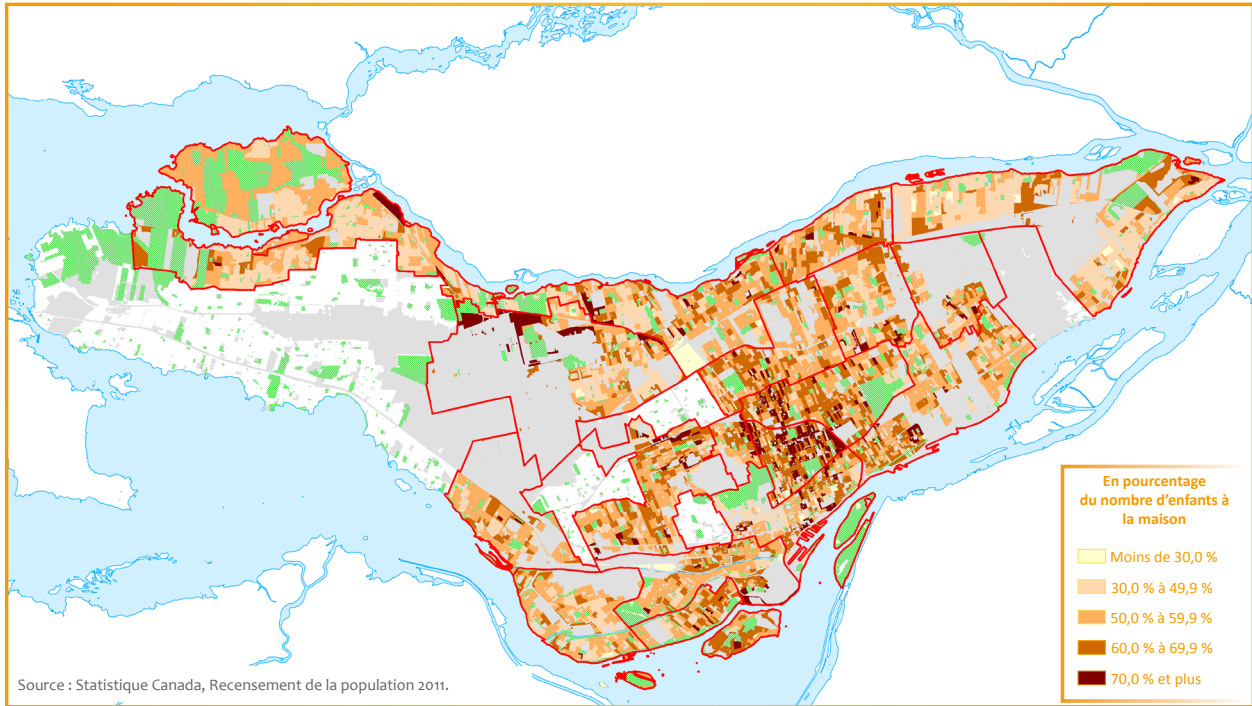


## Concentration des familles ayant 3 enfants ou plus, ville de Montréal, 2011

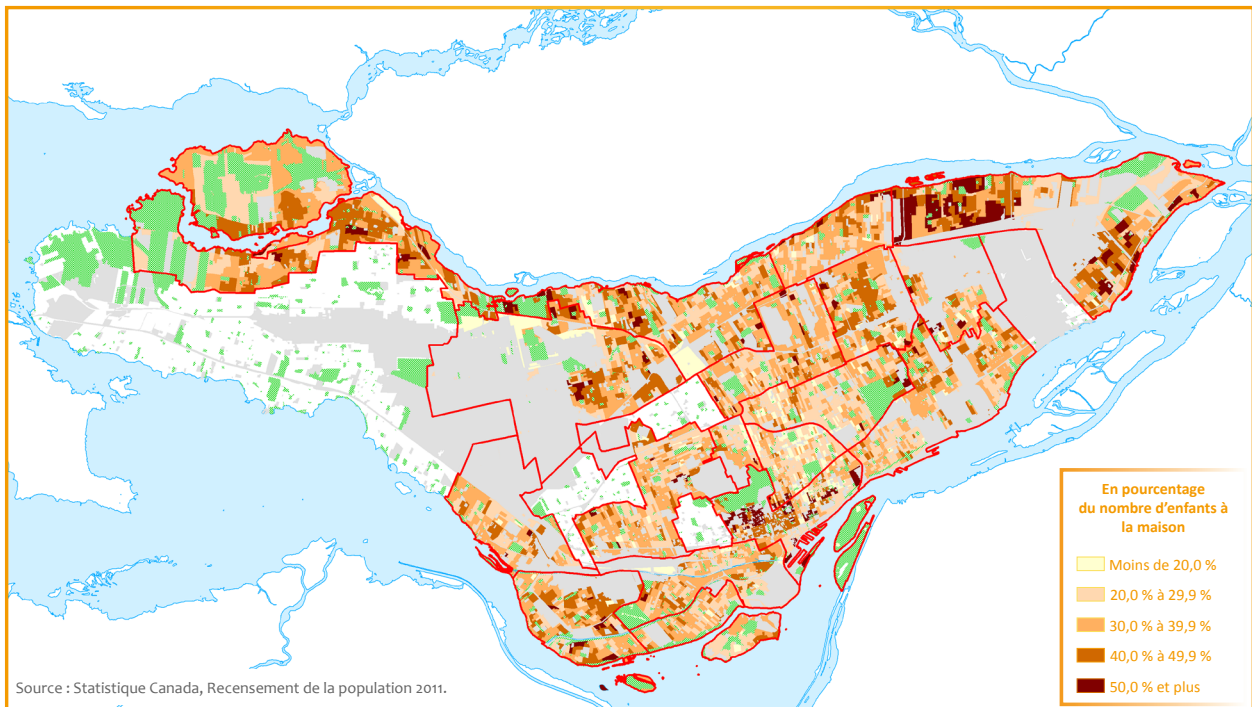




## Concentration des enfants de moins de 15 ans dans les familles de recensement, ville de Montréal, 2011



## Concentration des enfants de 18 ans et plus dans les familles de recensement, ville de Montréal, 2011



# Profil des familles de la ville de Montréal

Familles monoparentales, ville de Montréal, 2011

