

# Montréal, physiquement active

## Un nouveau cadre d'intervention pour faire bouger les Montréalais

Mémoire présenté  
à la  
Commission permanente sur la culture, le patrimoine et les sports

Par

Pierre Marcoux  
28 novembre 2012

r.1

# Introduction

Le 16 octobre 2012, la commission permanente sur la culture, le patrimoine et les sports a invité les citoyens de participer à une consultation publique sur le thème de *Montréal, physiquement active*.

La Direction des sports de la Ville de Montréal vise l'élaboration d'un cadre d'intervention global en matière d'activité physique, de sport et de mobilité pour permettre à la population d'adopter un mode de vie physiquement actif.

Au cours de ce mémoire, il est montré plusieurs exemples que l'on devrait faire pour créer un milieu favorable pour que les citoyens du Sud-Ouest de l'île de Montréal adoptent un mode de vie qui intègre l'activité physique au cours de leur quotidien.

Nous croyons que la Ville devrait s'inspirer de ces exemples pour transformer la ville en un endroit où les citoyens adoptent un mode de vie physiquement actif.

Par : Pierre Marcoux  
Citoyen

28 novembre 2012

# Résumé de la présentation

Du document principal de la commission permanente sur la culture, le patrimoine et les sports de Montréal, nous avons numéroté les différentes questions.

Le présent texte résume la présentation fait par Pierre Marcoux le 28 novembre 2012.

Question générale :

## **1 • Que devons nous faire?**

Que devons-nous faire pour façonner notre ville et engager nos communautés afin que nos citoyens adoptent un mode de vie physiquement actif ?

**Réponse :**

Promouvoir la marche et le vélo, car le transport actif est un mode de transport qui permet de faire une activité physique régulière.

Instaurer des mesures pour accompagner les organismes qui offrent des activités physiques et communautaires.

Questions spécifiques par orientation :

## **2- Une participation accrue**

2.1 • Quelles sont les interventions les plus efficaces pour que les Montréalais intègrent davantage l'activité physique et le sport dans leur vie?

**Réponse :**

Réduire l'omniprésence de l'automobile privée.

Consolider ou recréer des noyaux villageois.

Mettre en place des lieux favorisant la marche, la détente et le transport en vélo en créant des corridors verts.

## Résumé de la présentation, suite

2.2 • Comment rejoindre tous les groupes de citoyens, notamment les aînés, les adolescents, les femmes, les familles, les personnes ayant une limitation fonctionnelle?

**Réponse :**

Mettre en place un quartier vert et durable selon le « Nouvel urbanisme » : « Tout citoyen doit avoir accès à des services, à des lieux communautaires et à des parcs à distance de marche peu importe son âge ».

**3 • Quelles actions pouvons-nous mener ensemble pour mieux promouvoir un mode de vie physiquement actif?**

**Réponse :**

Au parc St-Jean-de-Matha, il faut instaurer un organisme motivé et compétant pour susciter un engagement de la communauté. Les citoyens doivent avoir accès à un lieu de refuge ayant un téléphone, des toilettes, un lieu d'entreposage d'équipements afin de se sentir bienvenu dans le parc et le sous-sol de l'église.

**4 • Comment faire bouger davantage nos citoyens en hiver?**

**Réponse :**

Dans plusieurs parcs, l'absence de refuges chauffés, de sentiers non déneigés, de sentiers de ski de fond et de patinoires naturelles est constatée. Il faut investir dans ce type d'entretien et de services.

### DES ENVIRONNEMENTS URBAINS PLUS FAVORABLES

**5 • Que faire pour améliorer l'accès à des installations et à des infrastructures de qualité?**

Dans l'avenir, quelles pourraient être les priorités à cet égard?

**Réponse :**

Mettre en place un organisme par parc qui crée un effet multiplicateur de groupes sportifs ou communautaires.

## Résumé de la présentation, suite

### **6• D'autres espaces publics où bouger sont-ils possibles?**

#### **Réponse :**

En instaurant un programme d'acquisition de terrains vagues ou de terrains institutionnels tel que le parc Saint Jean-de-Matha, l'Institut Douglas, l'Hôtel Dieu, le Royal Victoria et le Grand Séminaire de Montréal. Nous recommandons un programme d'acquisition par étapes.

**En favorisant leur prise en charge** par la communauté pour animer et se réapproprier ces nouveaux lieux publics des grands ensembles institutionnels.

### **7• Comment façonner les milieux de vie montréalais pour favoriser l'activité physique?**

#### **Réponse :**

En modifiant les abords de certains boulevards par un urbanisme de qualité ou les piétons peuvent se déplacer d'une façon agréable. Une densification est souhaitée afin de pouvoir créer de nouvelles habitations et créer des services de proximité pour les citoyens afin qu'ils puissent eux aussi faire des achats sans être obligés d'utiliser des véhicules...

Un exemple de densification du boulevard Newman à LaSalle est montré dans la présentation Powerpoint.

## Pièces jointes

### **Présentation Powerpoint et annexes**

La présentation de type Powerpoint est de 64 pages.

Des annexes ont été joints dans le présent document.

### **Liste d'annexes**

Annexe no 1 - Carte de liens cyclables dans le Sud-Ouest	(1 page)
Annexe no 2 - Densification dans le Sud-Ouest et création de parcs	(12 pages)
Annexe no 3 - Aménagements dans le parc Angrignon	(14 pages)
Annexe no 4 - Exemples de corridors verts	(12 pages)

# Montréal, physiquement active

Un nouveau cadre d'intervention pour faire bouger  
les Montréalais

**Présentation de type Powerpoint**

Par

Pierre Marcoux  
28 novembre 2012

r.1

# 1-Que devons-nous faire pour:

- façonner notre ville?
- engager nos communautés?
- créer un mode de vie actif ?



# 1-Que devons-nous faire?

- Promouvoir le transport actif



Marche



Vélo

# 1-Que devons-nous faire?

- Promouvoir le transport actif

## Gratuit Quotidien



Marche



Vélo

# 1-Que devons-nous faire dans nos parcs?

- Mettre en place des organismes

compétents  
et motivés



## 2.1-Interventions à faire

- Réduire le nombre d'autos





## 2.1-Interventions à faire

- Consolider des noyaux villageois



Église



Écoles



Commerces de proximité rue Allard

## 2.1-Interventions à faire

- Création de corridors verts



Coulée verte, parc Henri Fabre; Evry, France





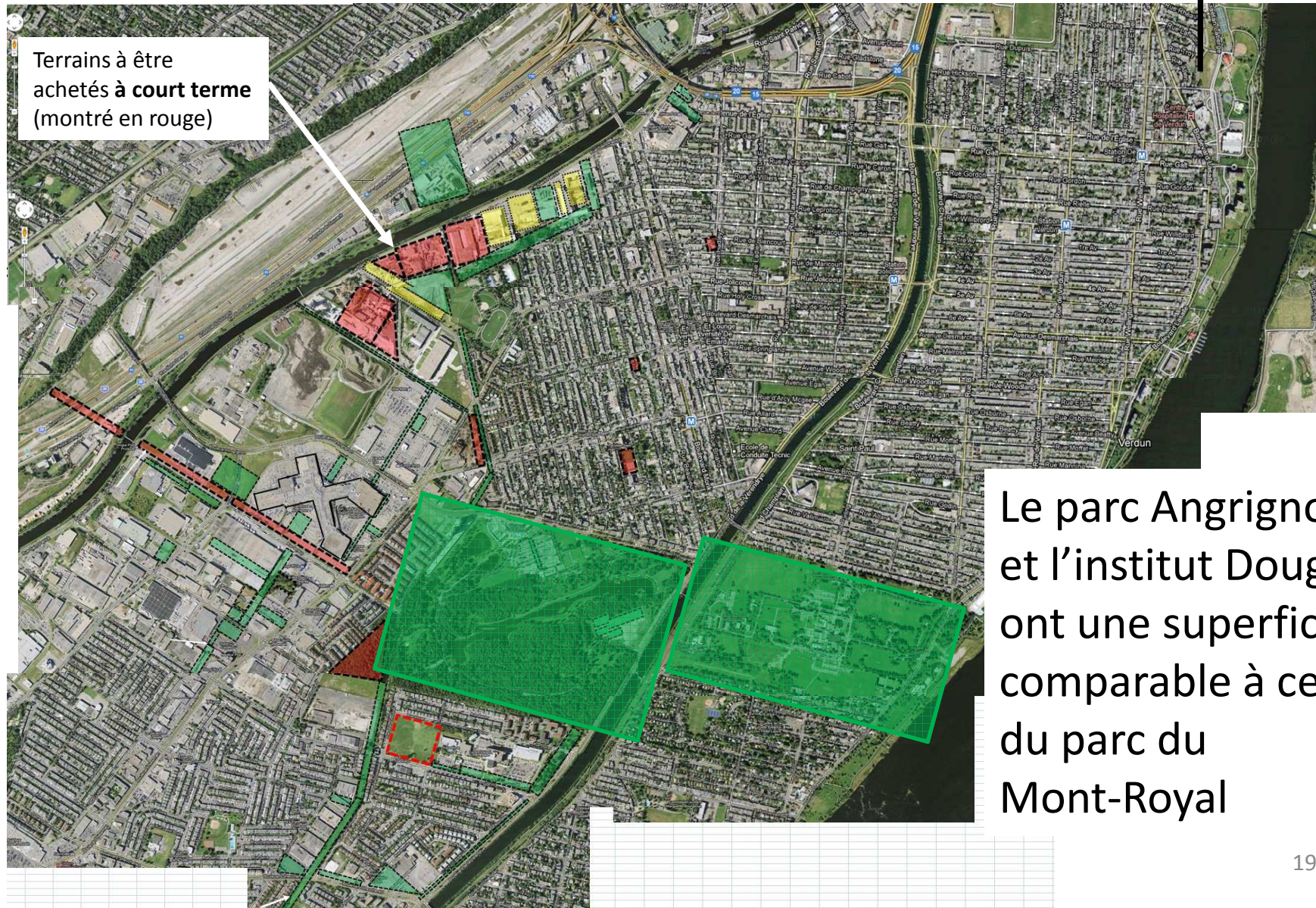
## 2.1-Interventions à faire

- Créer des corridors verts pour favoriser:
  - la biodiversité,
  - la détente,
  - la contemplation,
  - l'activité physique.

# 2.1-Interventions à faire



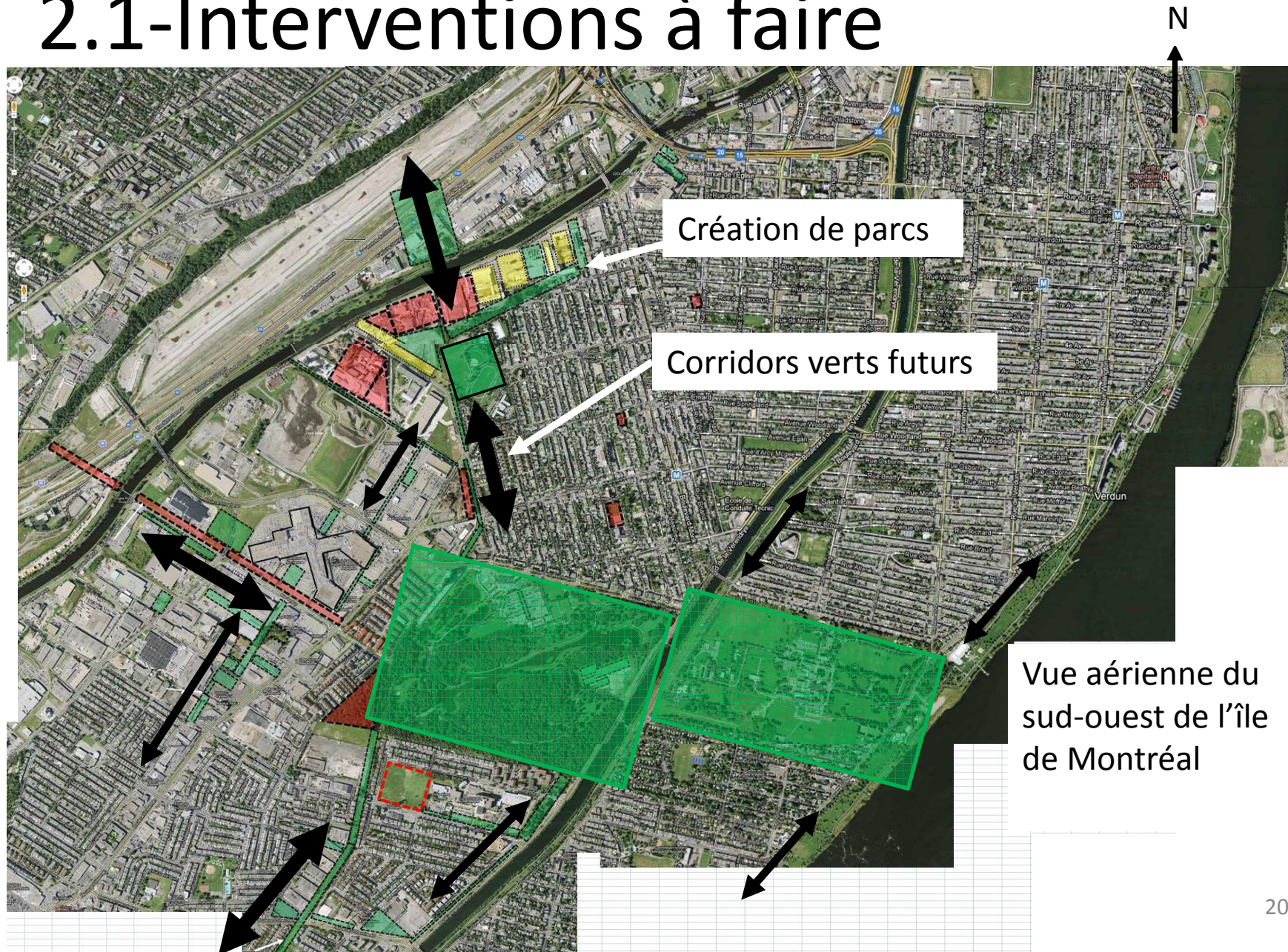
## 2.1-Interventions à faire



Terrains à être  
achetés à court terme  
(montré en rouge)

Le parc Angrignon  
et l'institut Douglas  
ont une superficie  
comparable à celle  
du parc du  
Mont-Royal

# 2.1-Interventions à faire



# 2.1-Interventions à faire



Corridor vert,  
Senkus

Une biodiversité absente



# 2.1-Interventions à faire

Corridor vert Senkus

Agrandir le  
corridor vert



# 2.1-Interventions à faire

## Corridor vert Senkus



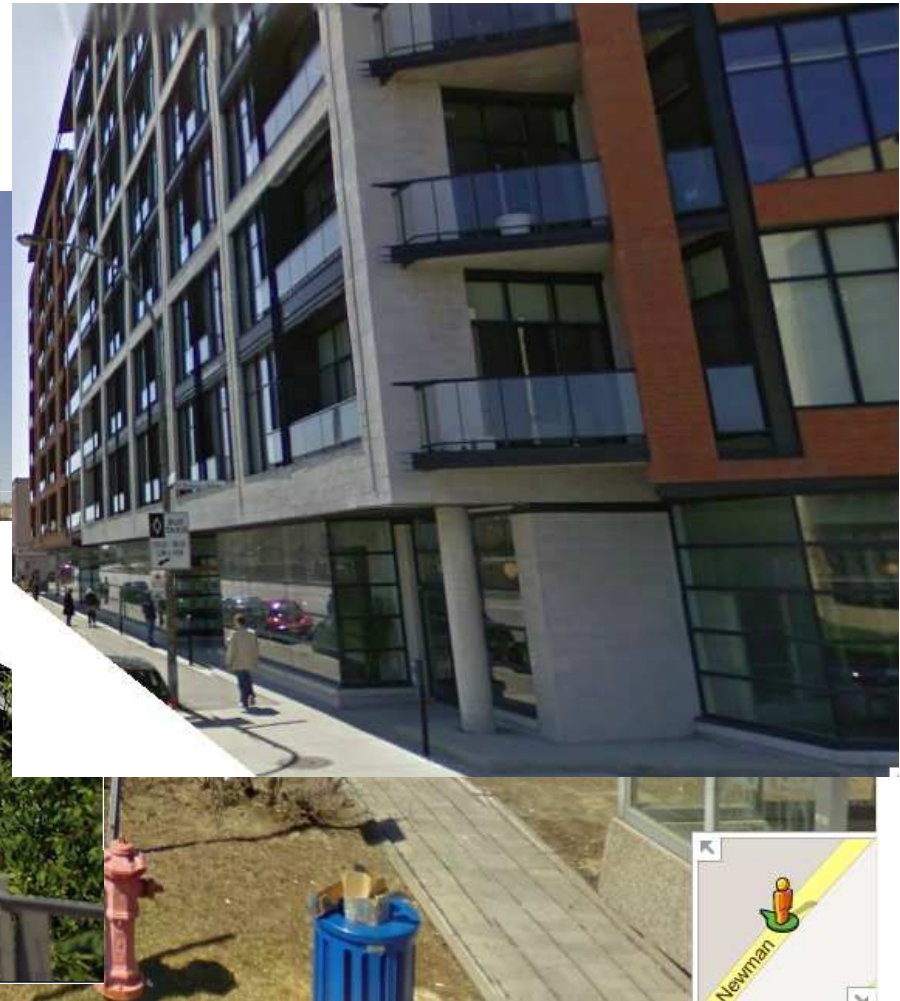
Corridor vert diversifié

# 2.1-Interventions à faire

## Corridor vert Senkus



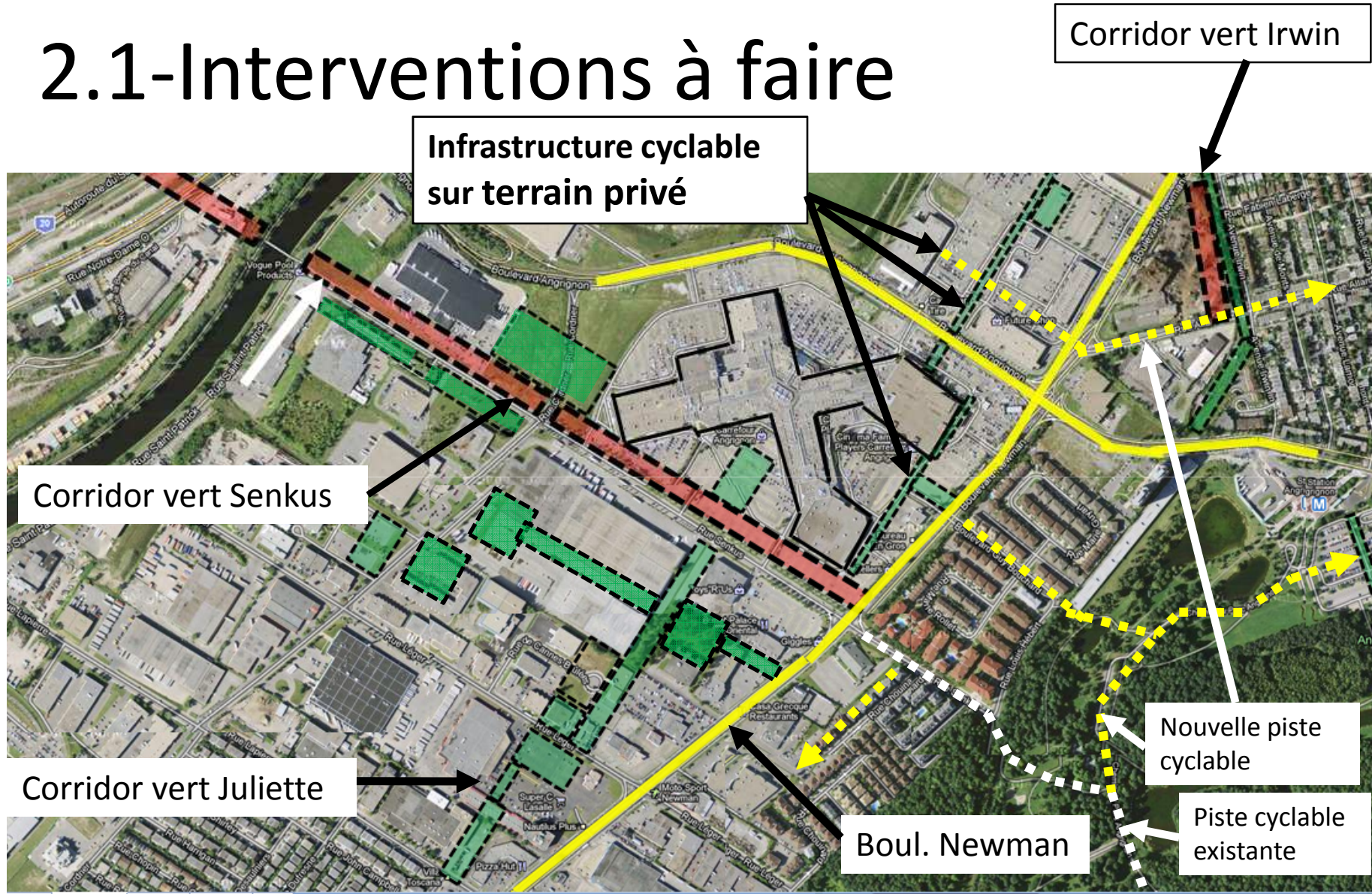
Corridor vert diversifié



Densification

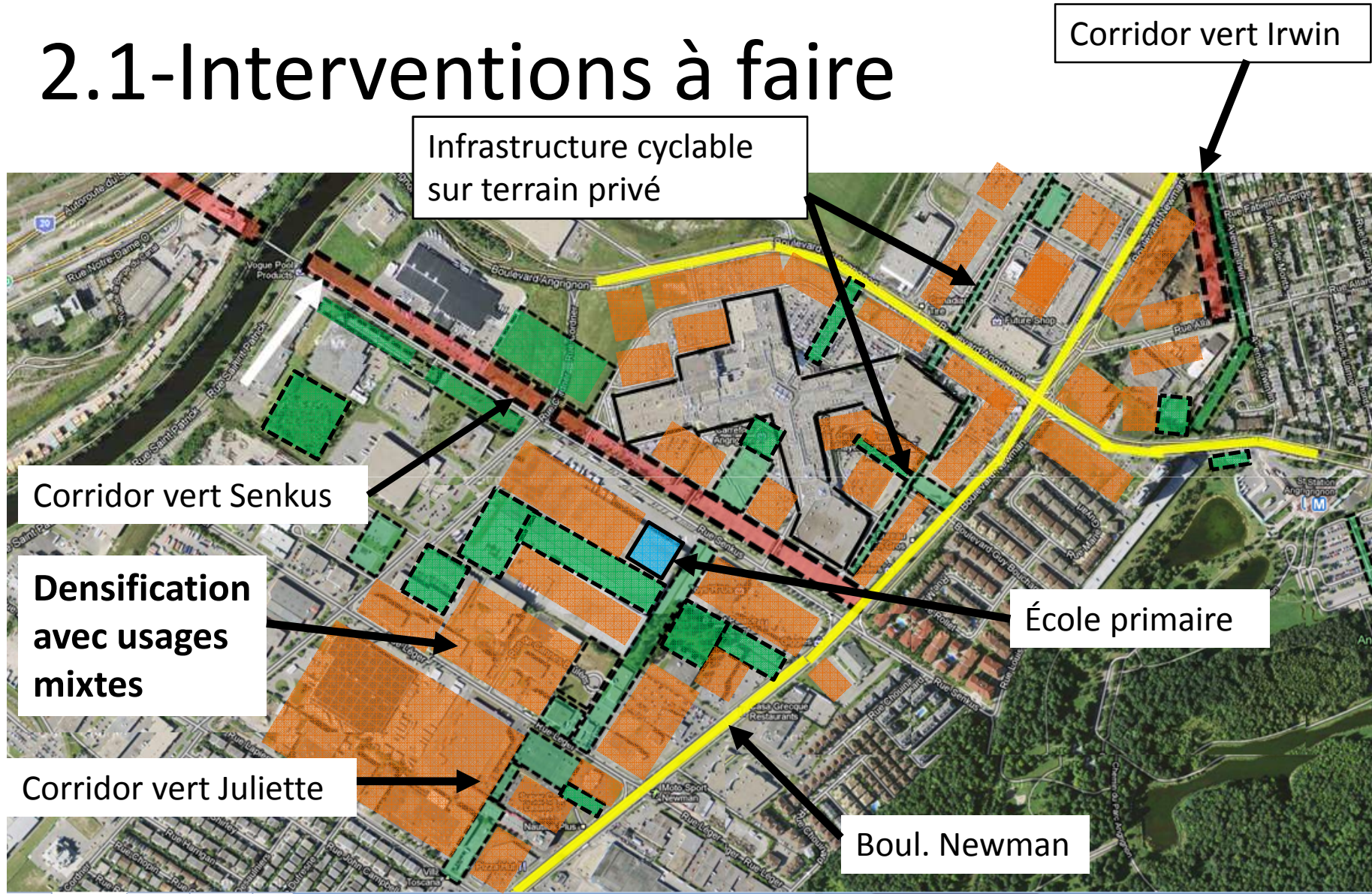


# 2.1-Interventions à faire



Vue en plan, LaSalle – Infrastructures cyclables et parcs

# 2.1-Interventions à faire



Vue en plan, LaSalle - Densification

## 2.1-Interventions à faire

- Centres commerciaux:

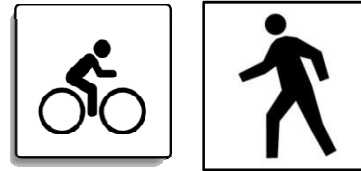
**Obliger** la mise en place d'une infrastructure cyclable et piétonnière sur les terrains privés des grands centres commerciaux



## 2.1-Interventions à faire

- Conclusions :

+ d'infrastructures



+ de corridors verts

+ densification

- d'automobiles

## 2.1-Interventions à faire

- La création d'espaces verts jumelés avec de la densification s'inscrit dans la politique du PMAD et du plan de transport
- Des liens piétonniers entre le canal Lachine et le fleuve sont souhaités

Note. PMAD = Plan métropolitain d'aménagement et de développement

## 2.2-Comment rejoindre les citoyens?

## 2.2-Comment rejoindre les citoyens?

- Les enfants de 10 à 17 ans
- Que faire?

??



??

## 2.2-Comment rejoindre les citoyens?

- Les enfants de 10 à 17 ans
  - En favorisant **le jeu libre**



**Se réappropriier les rues.**



# 3- Actions à prendre

# 3- Actions à prendre

## Parc St-Jean-de-Matha



Le sous-sol de l'église et le parc St-Jean-de-Matha a déjà eu plus de 20 associations sportives et communautaires...

# 3- Actions à prendre

Parc St-Jean-de-Matha



Jean-Louis Millette et Paul Buissonneau  
28 août 1956



Astérix et ses romains

Représentation au parc Saint-Jean-de-Matha - 29 juillet 1970

# 3- Actions à prendre

Parc St-Jean-de-Matha

- Que faire pour que le parc redevienne un milieu de vie?

# 3- Actions à prendre

Parc St-Jean-de-Matha

- Que faire pour que le parc redevienne un milieu de vie?



Soccer libre



Tennis libre



Aces Football, activité parascolaire avec les policiers (George Widz)

# 3- Actions à prendre

## Parc St-Jean-de-Matha



**98e groupe scouts de Saint-Jean-de-Matha**



Utiliser les cours d'école pour du mini soccer



Ramener le patinage libre  
Arrêté depuis 2004 environ



**Age d'Or St-Jean-de Matha**



Favoriser la création d'un club de pétanque

Pétanque: FADOQ

# 3- Actions à prendre

Parc St-Jean-de-Matha



Activité parascolaire école St-Jean-de-Matha



académie de tennis  
sud-ouest montréal

Le Sud-Ouest  
Montréal

# 3- Actions à prendre

Parc St-Jean-de-Matha

- Que faire pour que le parc redevienne un milieu de vie?

## Conclusions

- Avoir un OSBL **motivé** et **compétent** pour susciter un engagement de la communauté
- Avoir accès à un refuge, des toilettes et un téléphone

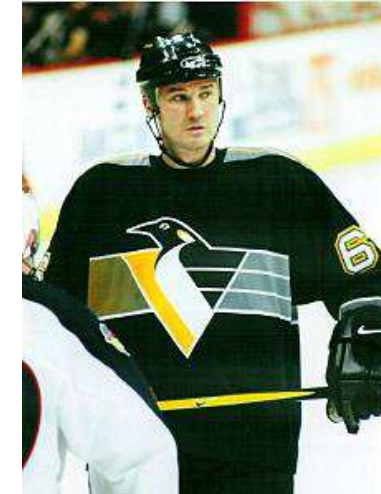




# 3- Actions à prendre

## Parc St-Jean-de-Matha

- Qui sera notre prochain électricien, musicien ou joueur d'hockey provenant de Saint-Jean-de-Matha?



Mario Lemieux

# 4- Que faire pour l'hiver?

# 4- Que faire pour l'hiver?

- Favoriser les sports d'hiver

Patinage, ski de fond, trottinette des neiges, glissade



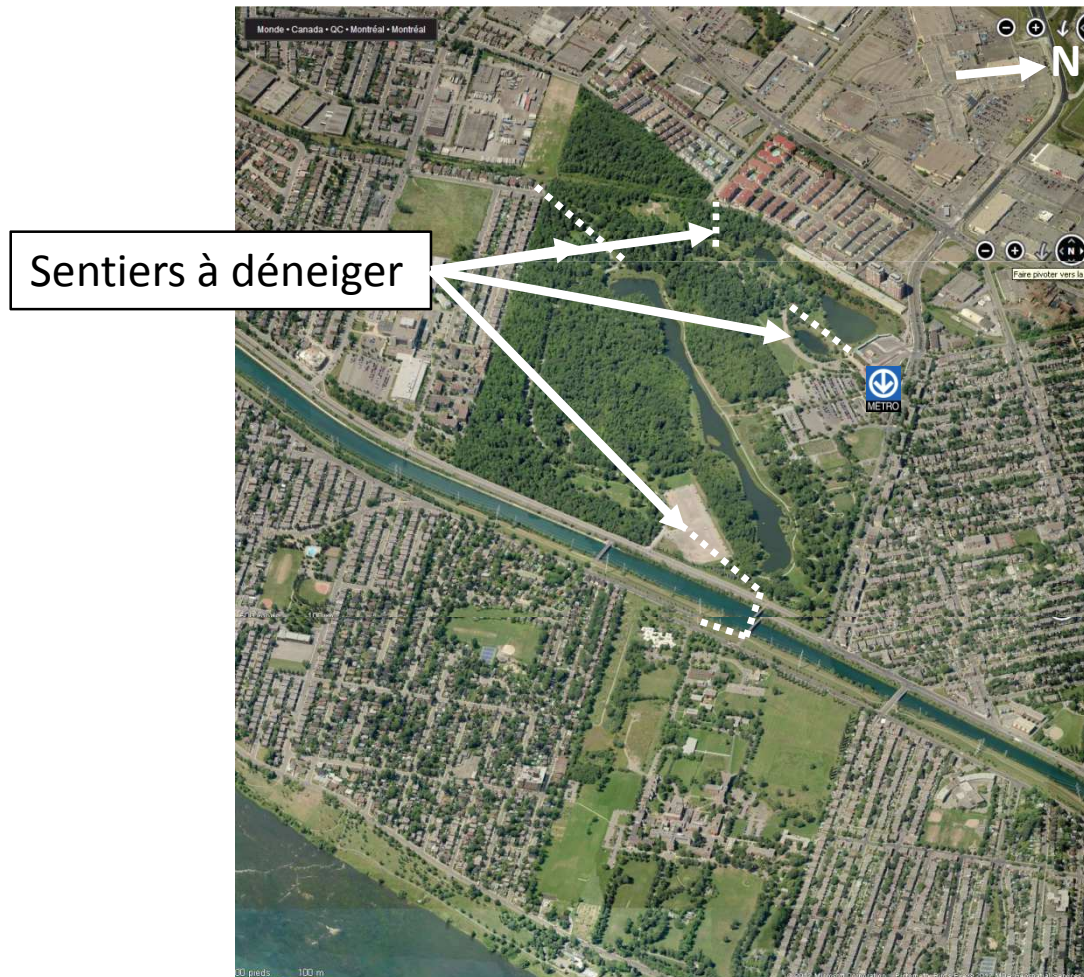
Cardio plein air



Club de ski Skimco

# 4- Que faire pour l'hiver?

- **Déneiger des sentiers**

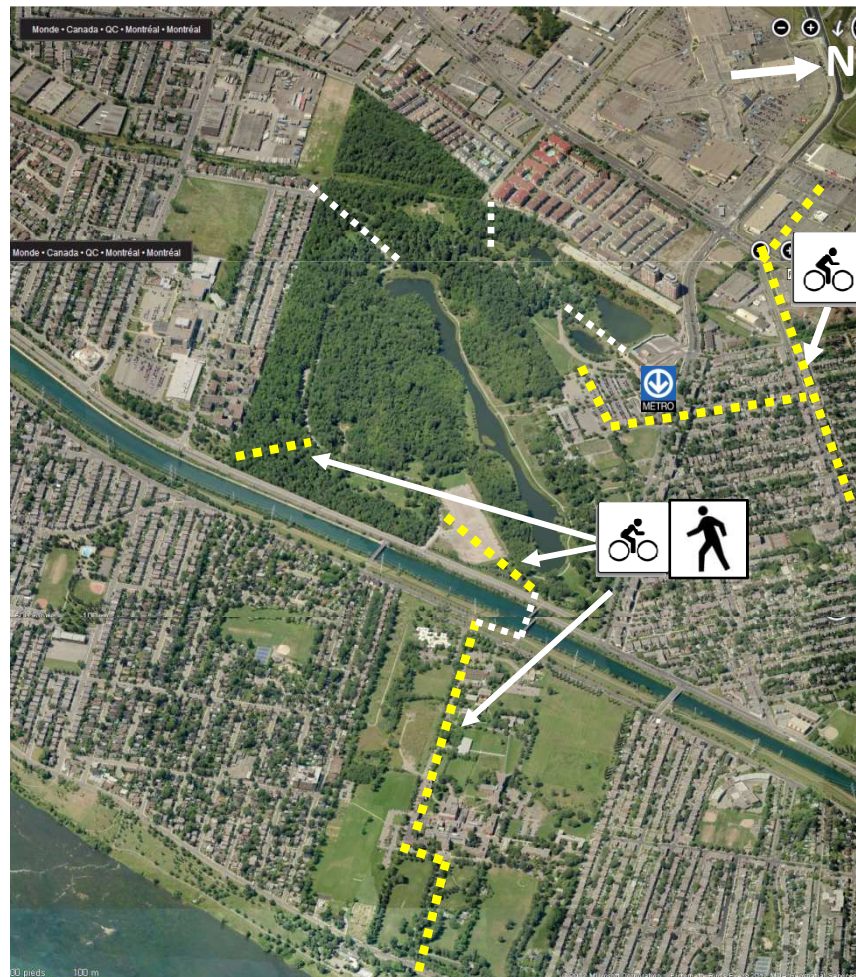


**Parc Angrignon**

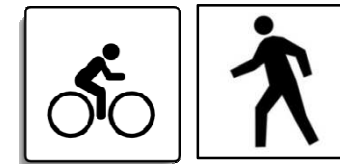


# 4- Que faire pour l'hiver?

- **Créer des nouveaux liens**



## Parc Angrignon



# 4- Que faire pour l'hiver?

- Accès à des **refuges**



**Parc Angrignon**



Parc Angrignon – Chalet principal **fermé** depuis décembre 2010

# 4- Que faire pour l'hiver?

- Favoriser le **ski de fond** et la **marche**!



## Canal Lachine

- Déneiger la piste polyvalente
- Tracer sentiers de ski de fond
- Ouvrir des patinoires

300 skieurs, Canal de Lachine 25 janvier 2009, photo Katia Bussière

# 4- Que faire pour l'hiver?

- Ouvrir des pistes cyclables du 20 mars au 1<sup>er</sup> décembre

Nous recommandons d'enlever les bollards le 15 novembre, mais de maintenir l'interdiction de stationnement sur les pistes cyclables jusqu'au 1<sup>er</sup> décembre, sauf en période de déneigement.

- Agrandir le réseau blanc des pistes cyclables





## 4- Que faire pour l'hiver?

- Conclusion:

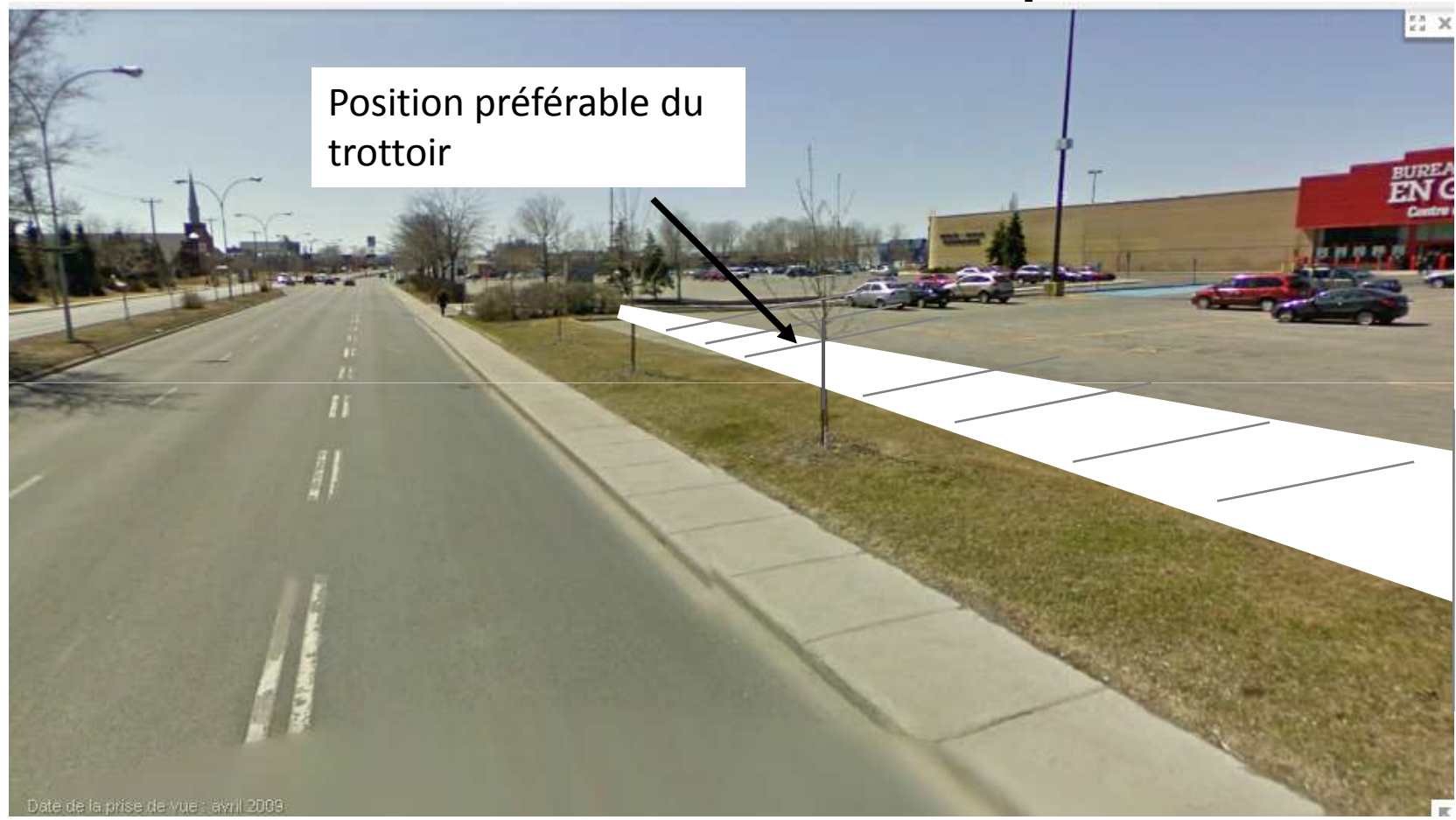
Augmenter l'achalandage des parcs  
en misant sur  
des sports d'hiver et la marche

# Un environnement urbain plus favorable



Boul. Newman - Trottoir situé trop près de la chaussée

# Un environnement urbain plus favorable



Boul. Newman - Nouvelle position du trottoir –Trottoir de type boulevard

# Un environnement urbain plus favorable



Boul. Newman - Configuration actuelle de la rue (entre les rues Thierry et Lapierre)

# Un environnement urbain plus favorable



Boul. Newman - Nouvelle configuration du bâti urbain

# Un environnement urbain plus favorable



Un trottoir de type boulevard - Ken Greenberg ; [www.forumurba2015.com](http://www.forumurba2015.com)

5 • Que faire pour améliorer l'accès à des installations de qualité?

Mettre en place **un organisme** par parc

Mission:

Susciter l'implication des citoyens

Créer un effet multiplicateur de groupes sportifs ou communautaires

6• D'autres espaces publics où bouger sont-ils possibles?



6• D'autres espaces publics où bouger sont-ils possibles?

En instaurant un programme d'acquisition de terrains vagues ou de terrains institutionnels

## 6• D'autres espaces publics où bouger sont-ils possibles?

En instaurant un programme d'acquisition de terrains vagues ou de terrains institutionnels

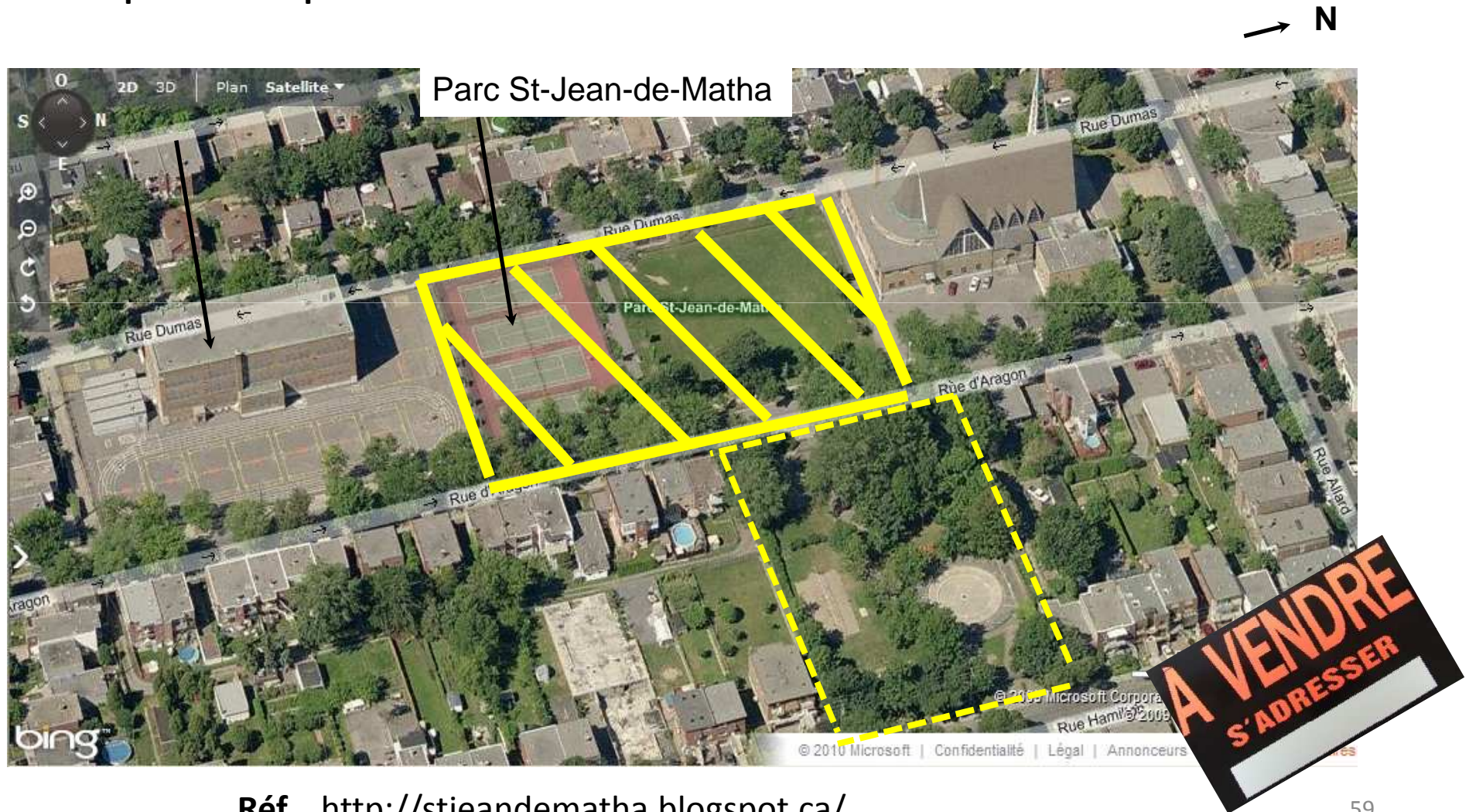


Hôtel Dieu de Montréal

photo Dubuisson.blogspot.ca

# 6• D'autres espaces publics où bouger sont-ils possibles?

## Acquisition du parc St-Jean-de-Matha



Réf. <http://stjeandematha.blogspot.ca/>

## 6• D'autres espaces publics où bouger sont-ils possibles?

Utiliser les terrains de l'Institut Douglas



## 6• D'autres espaces publics où bouger sont-ils possibles?

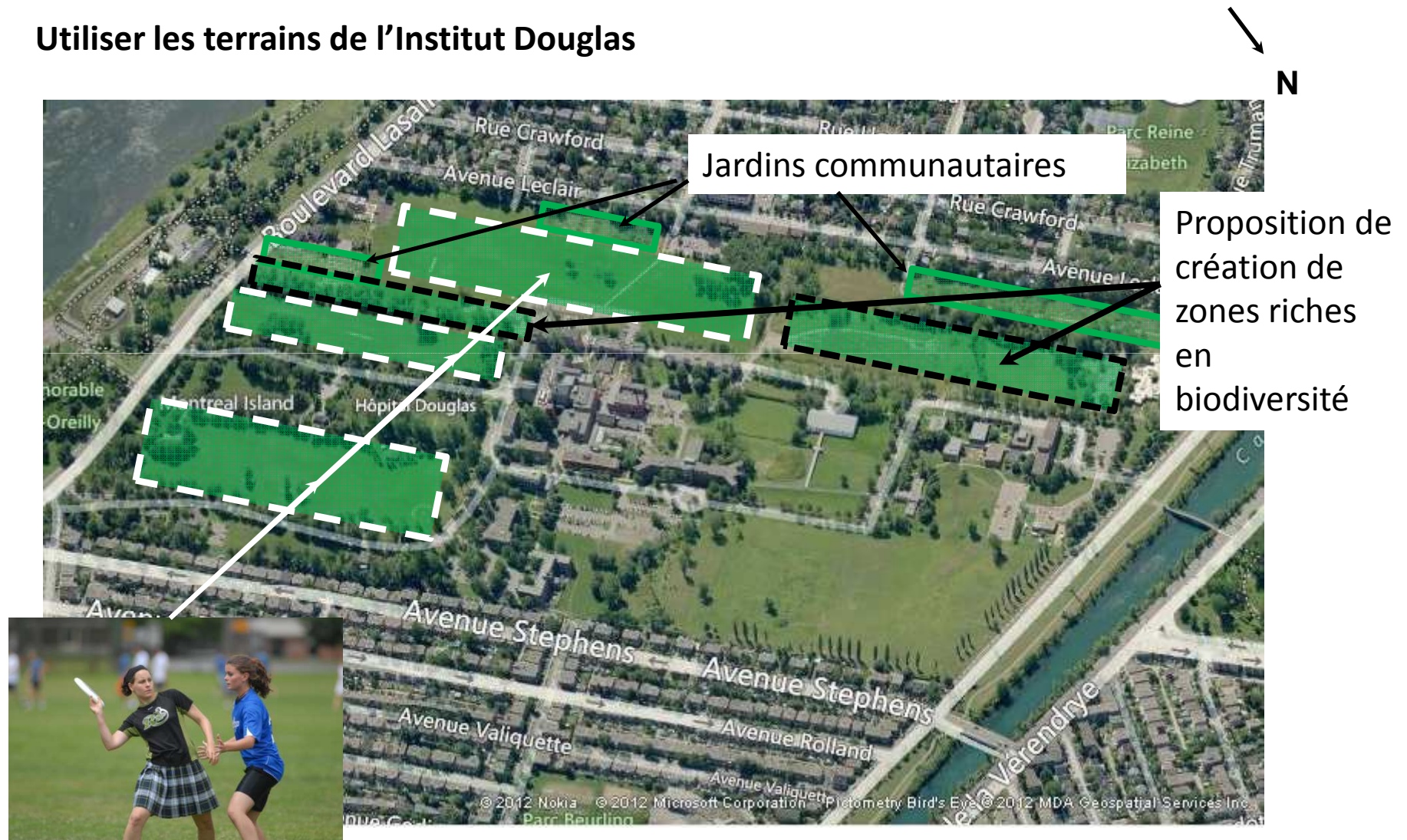
Utiliser les terrains de l'Institut Douglas



Ultimate frisbee

## 6• D'autres espaces publics où bouger sont-ils possibles?

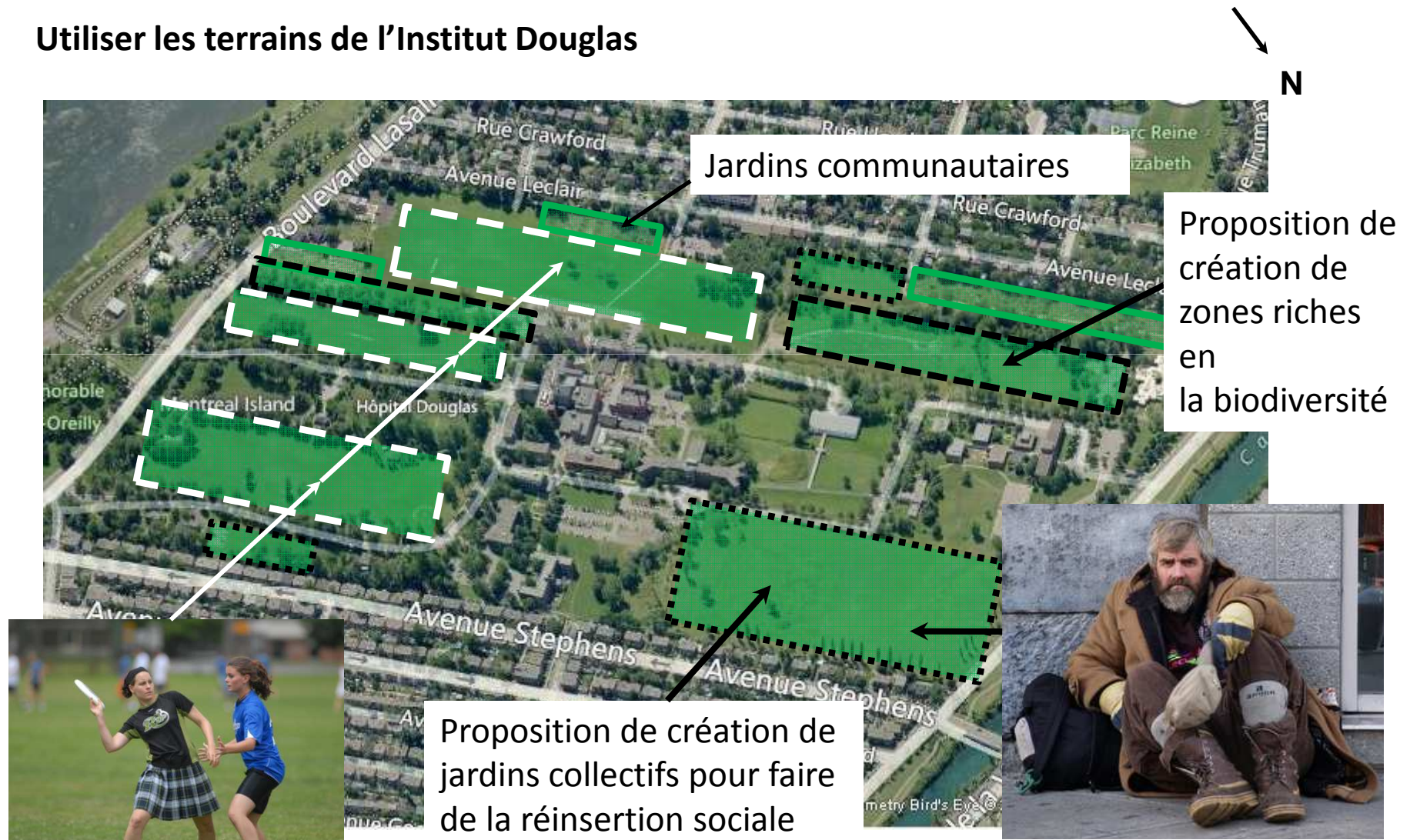
Utiliser les terrains de l'Institut Douglas



Ultimate frisbee

## 6• D'autres espaces publics où bouger sont-ils possibles?

Utiliser les terrains de l'Institut Douglas

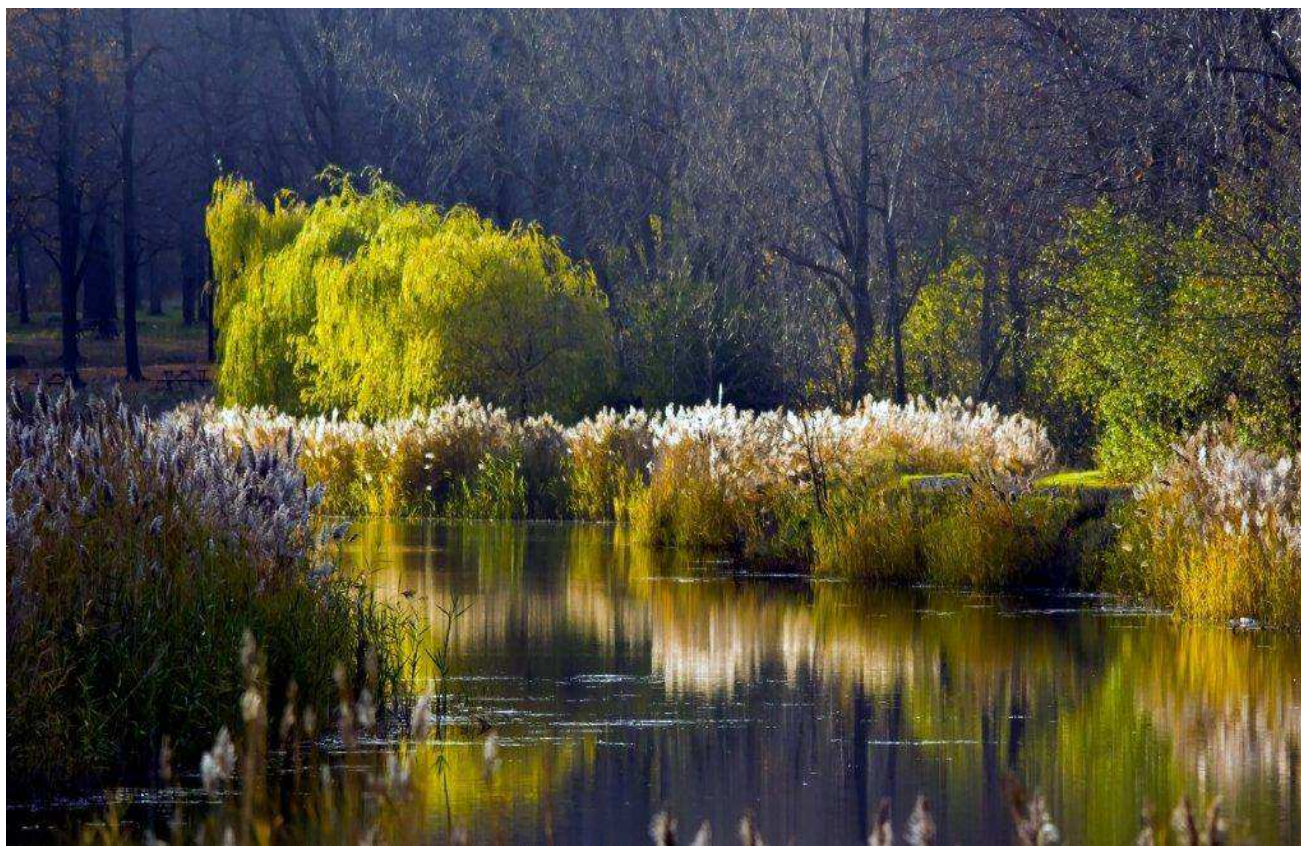


## 6• D'autres espaces publics où bouger sont-ils possibles?

- Programme d'acquisition de terrains vagues ou de terrains institutionnels
  - Nous proposons un programme par étapes:
    - court terme,
    - moyen terme,
    - long terme.
- Nous recommandons la mise en réserve foncière de terrains pour empêcher la spéculation.
- Nous recommandons de favoriser la prise en charge des espaces institutionnels par des groupes communautaires pour animer ces lieux afin que le publique puisse s'appropriier ces lieux semi-publics des grands ensembles institutionnels.



# Conclusion



L'étang principal au printemps, parc Angrignon

Photo Claude Bélanger , Les Amis du parc des Rapides

# Conclusion

L'activité physique régulière est un **gage de santé**.

Les premiers responsables de leur santé sont les citoyens eux-mêmes, mais:  
l'influence du modèle urbain est également important.

Nous avons la chance unique de:

- créer des liens entre le fleuve et la falaise St-Jacques,
- créer un programme **d'acquisition de terrains afin de** consolider des noyaux villageois avec l'outil des corridors verts,
- faire des acquisitions par étapes.

# Conclusion

Avoir l'objectif de faire bouger les citoyens est primordial.

Favoriser la prise en charge par des OSBL de l'animation des parcs et des terrains institutionnels est un facteur de réussite.

Cette prise en charge va favoriser l'établissement de clubs sportifs, de groupes communautaires, d'associations de jardinage, de danse sociale, etc.  
L'aspect social de l'animation des parcs est très important.

Montréal est à une étape charnière qui influencera la qualité de vie de ces citoyens pour les prochains 100 ans.

# Conclusion

Saurons nous construire la ville de demain avec ses citoyens en santé?



# Annexes

- Annexe 1 Carte de liens cyclables proposées pour le Sud-Ouest
- Annexe 2 Densification dans le Sud-Ouest et création de parcs
- Annexe 3 Aménagements dans le parc Angrignon
- Annexe 4 Exemples de corridors verts

# Références photographiques

## Page 9 et 10

Foule: Site internet - CBC - Toronto

Cycliste: Vélo Québec - Vélo Chic

## Page 11

Exercice dans un parc, Cardio Plein-air [www.cardiopleinair.ca](http://www.cardiopleinair.ca)

## Page 12

Cycliste : Plan du quartier vert NDG Sud-est : Centre d'écologie urbaine – Quartier vert

## Page 15

Coulée verte, parc Henri Fabre; Evry, France

<http://evry-daily-photo.blogspot.ca/2011/11/la-coulee-verte-en-automne-2.html>

## Page 23 et 24

Photo: Highline, New York ; Epoch Times

## Page 32

Hockey de rue : [www.Torontolife.com](http://www.Torontolife.com)

Enfants dans la ruelle: Musée McCord

## Page 35

### Théâtre La Roulotte

Jean-Louis Millette et Paul Buissonneau 28 août 1956

Photo de spectateurs Théâtre de la Roulotte , 1970 . Astérix et ses romains

Archives de la Ville de Montréal (VM105,SY,SS3,D178)

[http://ville.montreal.qc.ca/portal/page?\\_pageid=5238,19041562&\\_dad=portal&\\_schema=PORTAL&\\_ann\\_ee=1970](http://ville.montreal.qc.ca/portal/page?_pageid=5238,19041562&_dad=portal&_schema=PORTAL&_ann_ee=1970)

## Page 37, 38 et 39

Activités sportives parc St-Jean-de-Matha

Tennis : [www.atsom.net/](http://www.atsom.net/)

Aces Football, SPVM Georges Widz : [www.lavoixpop.com](http://www.lavoixpop.com)

Joueur de pétanque: FADOQ

## Page 41

Big Papi 34, Tennis [www.ville-emard.com](http://www.ville-emard.com)

Mario Lemieux -Wikipédia

## Page 43

Photos skieur : [www.skimco.ca](http://www.skimco.ca)

Exercice dans un parc, [www.cardiopleinair.ca](http://www.cardiopleinair.ca)

## Page 46

Piste de ski de fond au parc Angrignon

<http://skiglisse.blogspot.ca/2009/02/parc-angrignon.html>

## Page 47

Canal de Lachine – 300 skieurs -Traversée de la Gaspésie, 25 janvier 2009, photo Katia Bussière

<http://velo optimum.net/skideal/nouvelles/9/ART/1jan/JrQc25.htm>

## Page 48

Cycliste en hiver, [velo4saisons.org](http://velo4saisons.org)

## Page 53

boul. Newman - Modèle 3D par H.Bertrand

## Page 54

Trottoir de type boulevard - Ken Greenberg ;

[www.forumurba2015.com](http://www.forumurba2015.com)

## Page 58

Hôtel Dieu de Montréal; [Dubuisson.blogspot.ca](http://Dubuisson.blogspot.ca)

## Page 61-62

Joueurs de Ultimate Frisbee, ???

## Page 62

Itinérant, photo par :Patrice Léonard

<http://vivreauquebec.wordpress.com/category/itinerants>

## Page 65

Étang du parc Angrignon, Claude Bélanger, Les Amis du parc des

Rapides

## Page 68

Exercice dans un parc, Cardio Plein-air [www.cardiopleinair.ca](http://www.cardiopleinair.ca)

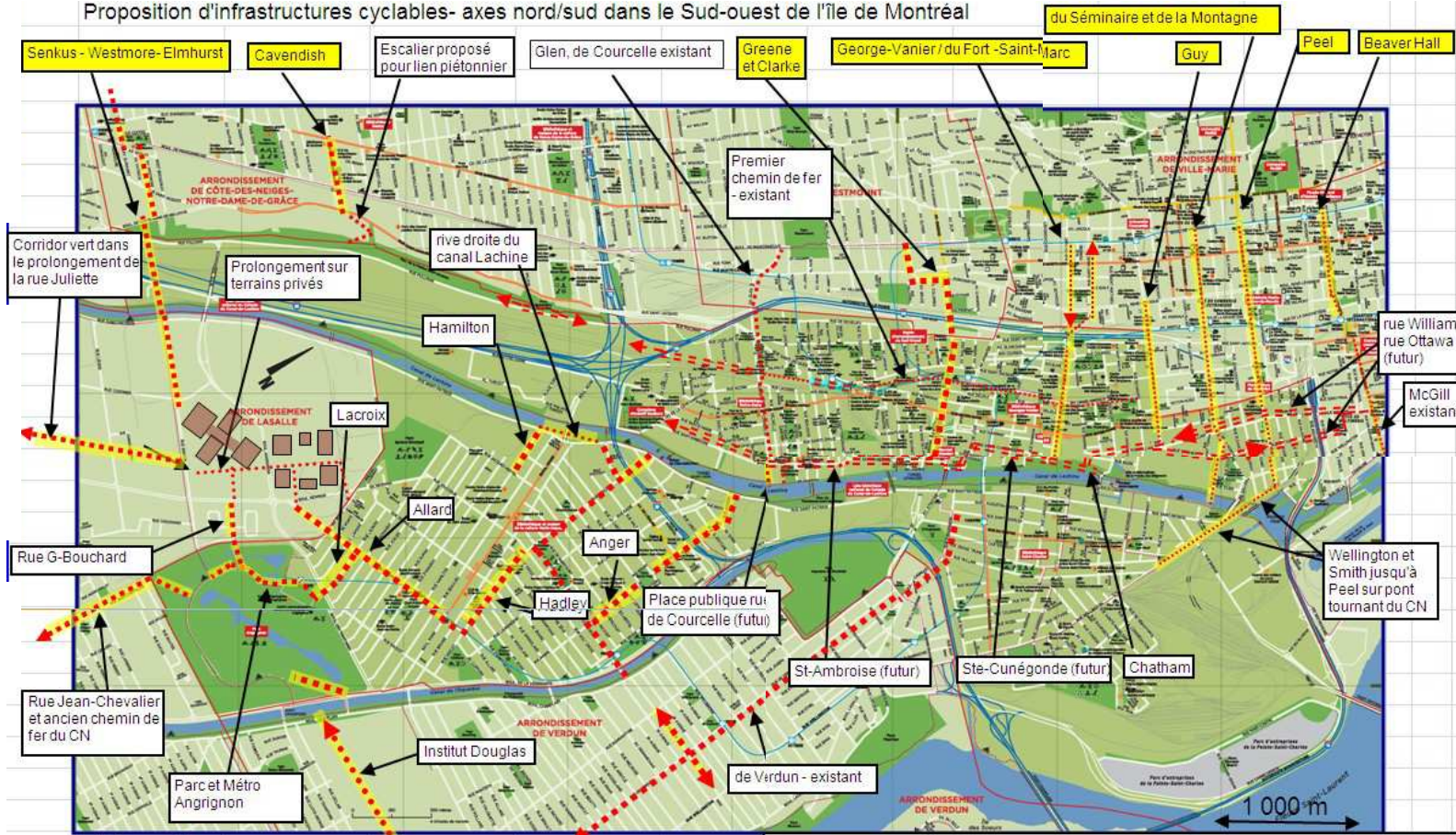
# Annexe no 1

Carte de liens cyclables proposées pour le Sud-Ouest

Nombre de pages: 1 page

Réf. Alliance des piétons et des cyclistes du Sud-Ouest de Montréal

Proposition d'infrastructures cyclables- axes nord/sud dans le Sud-ouest de l'île de Montréal



**Légende**

- - - - - Infrastructure cyclable proposée (axe nord-sud)
- - - - - Infrastructure cyclable déjà existante
- - - - - Infrastructure cyclable sur terrains privés ou institutionnels
- - - - - Infrastructure cyclable proposée (axe est-ouest)

**Croquis no 4 - Réseau cyclable dans le Sud-ouest - Axes Nord/Sud proposés**

Référence cartographique: Carte de la ville de Montréal

Par: Alliance des Piétons et Cyclistes du Sud-Ouest de Montréal - APCSOM 3 juillet 2012



# Annexe no 2

Densification dans le Sud-Ouest et création de parcs

Nombre de pages: 13 pages

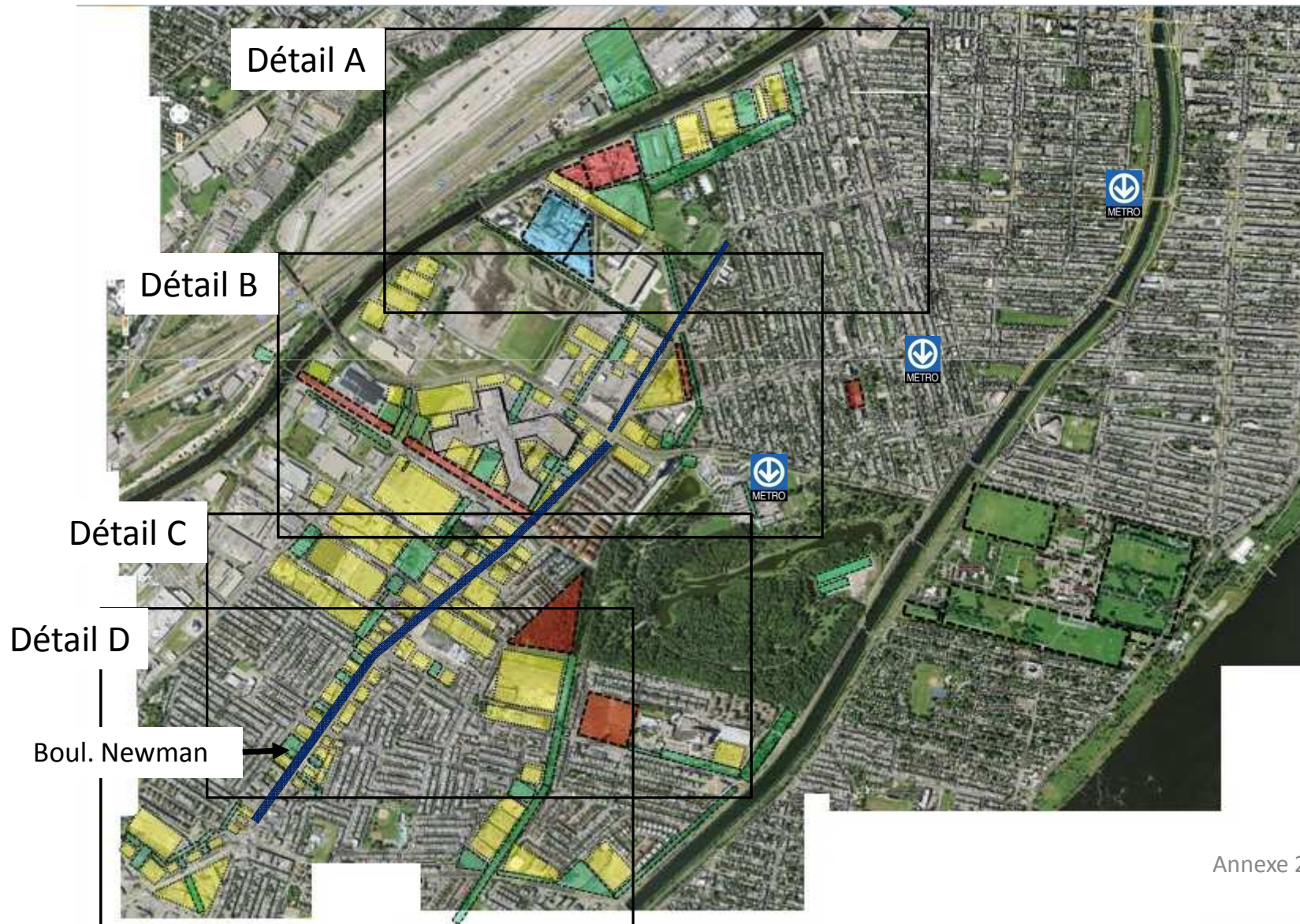
Conclusion page numéro 10

# Annexe no 2

- Densification dans le Sud-Ouest de l'île de Montréal et création de parcs

L'arrondissement du Sud-Ouest et LaSalle possèdent de grandes superficies de terrains industriels qui peuvent être requalifiés pour des usages mixtes, créant des zones d'emplois et d'habitations.

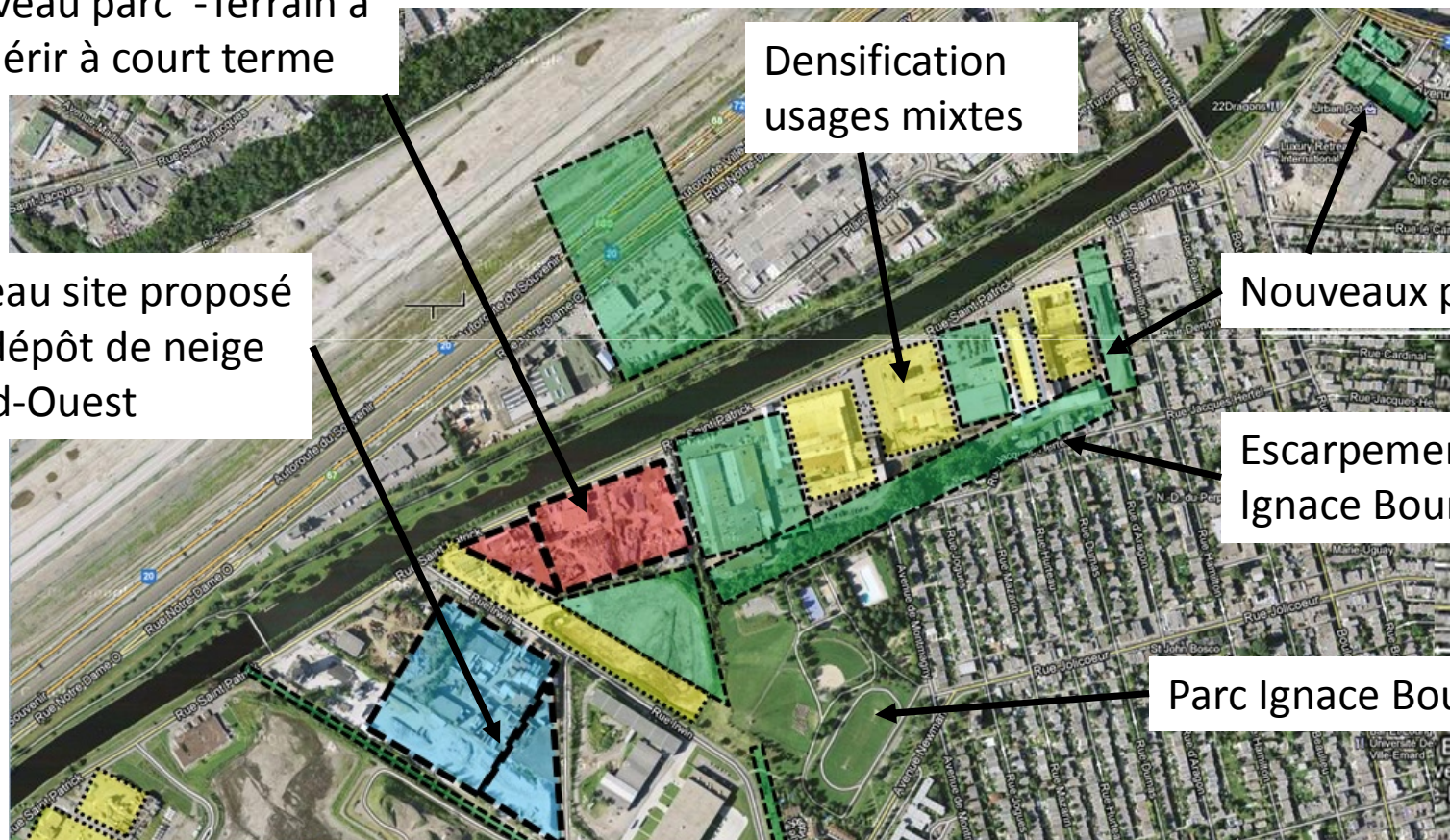
# Annexe - Densification dans le Sud-Ouest et création de parcs



# Annexe - Densification dans le Sud-Ouest et création de parcs

Nouveau parc - Terrain à acquérir à court terme

Nouveau site proposé pour dépôt de neige du Sud-Ouest

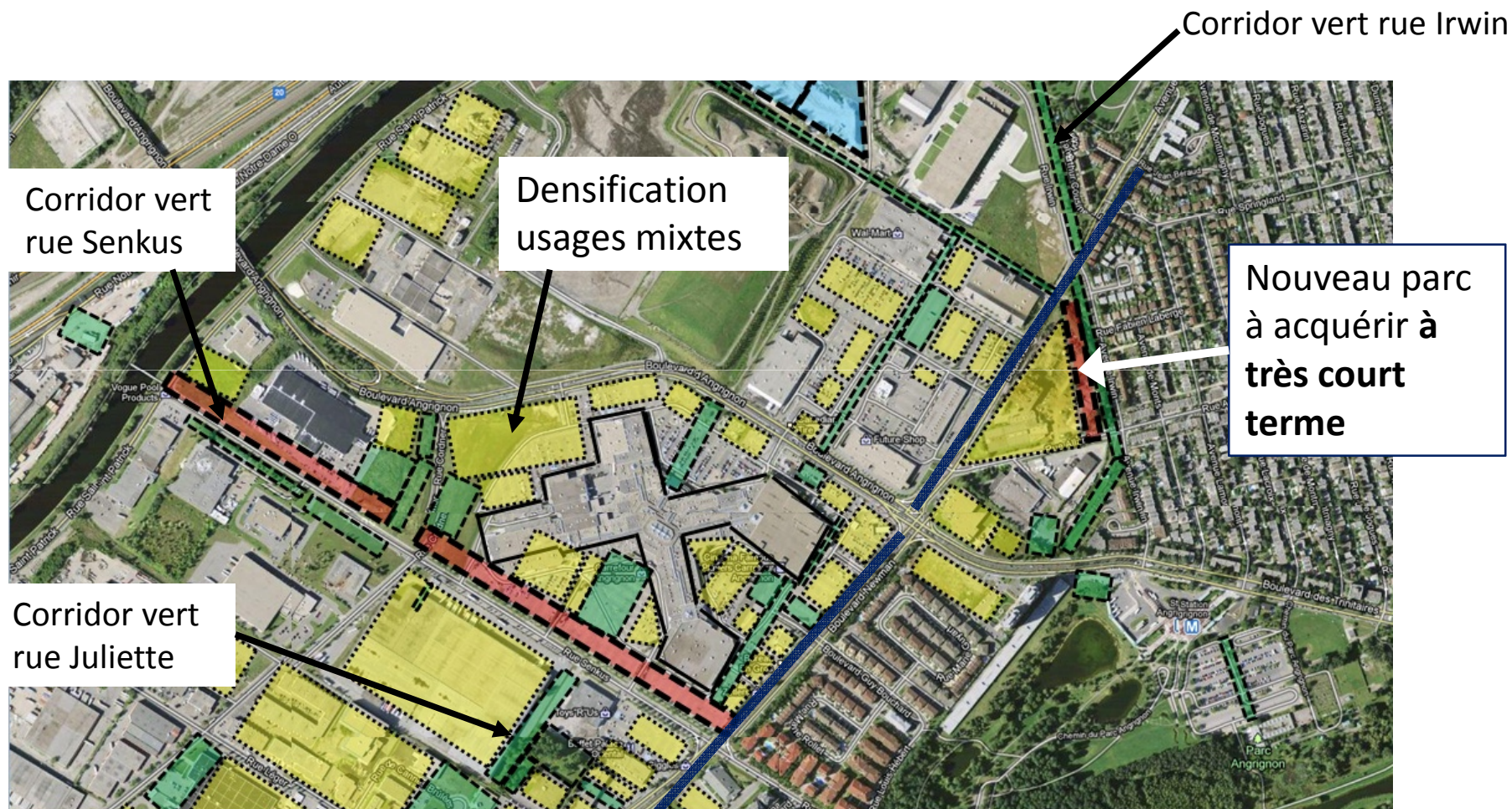


Secteur industriel au nord du parc Ignace Bourget

Annexe 2

Détail A

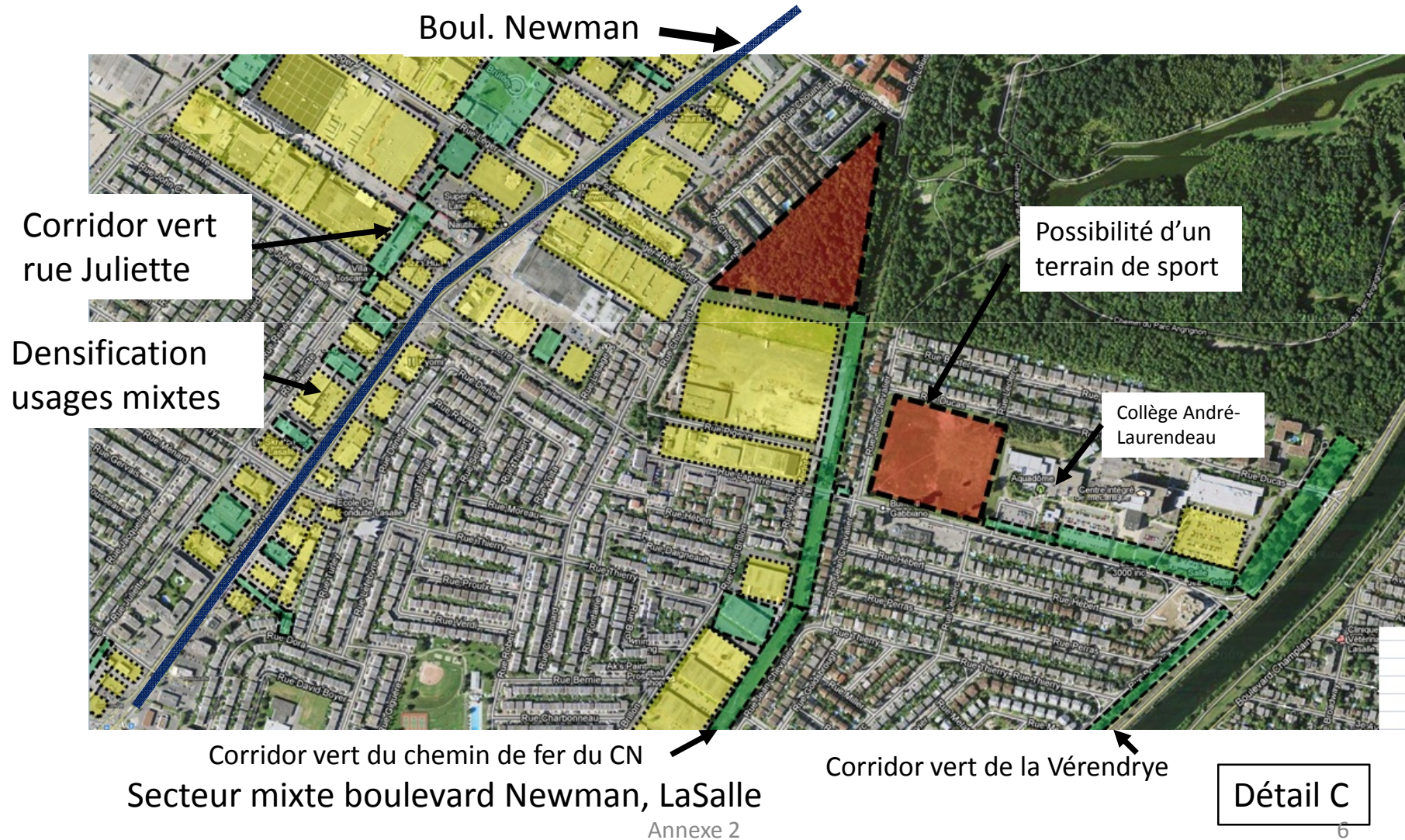
# Annexe - Densification dans le Sud-Ouest et création de parcs



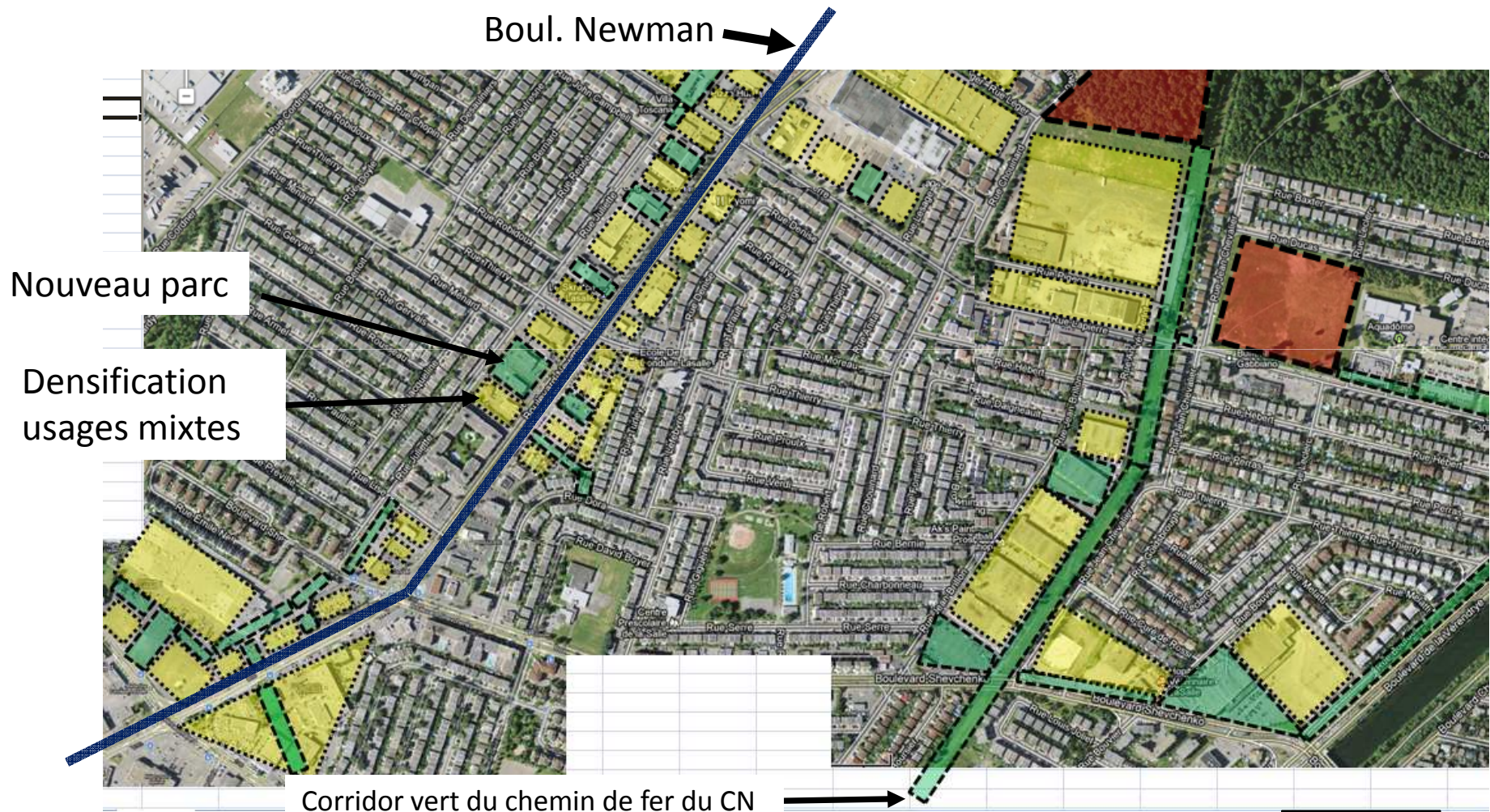
Secteur industriel et commercial autour du Carrefour Angriçon

Détail B

# Annexe - Densification dans le Sud-Ouest et création de parcs



# Annexe - Densification dans le Sud-Ouest et création de parcs



## Annexe - Densification dans le Sud-Ouest et création de parcs

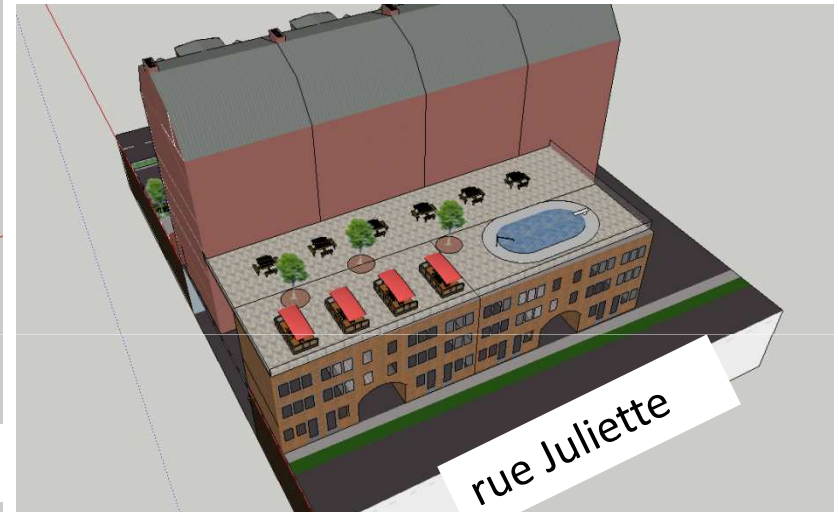
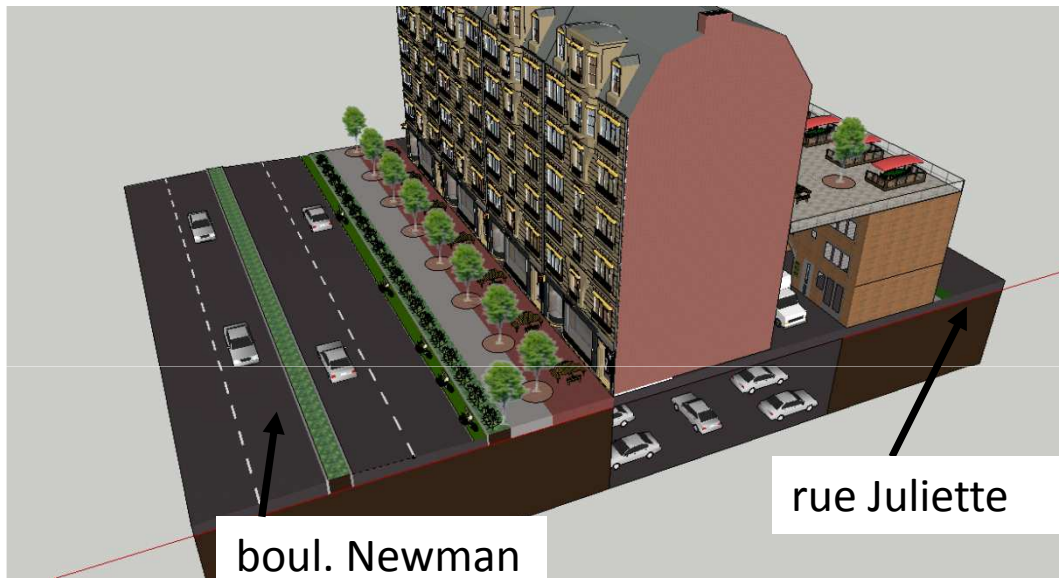


Boulevard Newman entre les rues Thierry et Lapierre - Actuellement

Modèle H.Bertrand



# Annexe - Densification dans le Sud-Ouest et création de parcs



Élévation rue Juliette

Boulevard Newman entre les rues Thierry et Lapierre - Proposé

Modèle H.Bertrand

# Annexe - Densification dans le Sud-Ouest et création de parcs

## Conclusion –Densification et création de parcs

Plusieurs secteurs industriels et commerciaux seront requalifiés dans l'avenir pour créer des zones à usages mixtes.

En créant des corridors verts pour les marcheurs et pour permettre une amélioration de la biodiversité, nous créons des liens piétonniers de grande qualité favorisant la marche et la détente, revalorisant ainsi la marche pour les citoyens.

En favorisant **la prise en charge** par la communauté pour animer et se réapproprier ces nouveaux lieux publics formés par les grands ensembles institutionnels, nous permettons aux citoyens de s'approprier des lieux semi-publics qui ont longtemps fait la fierté des Montréalais.

# Annexe - Densification dans le Sud-Ouest et création de parcs

## **Conclusion –Densification et création de parcs**

Nous recommandons d’instaurer un programme d’acquisition de terrains vagues et de terrains institutionnels dans le but de créer des parcs, des jardins collectifs, des aires de jeux et de détente.

Ce programme devra être instauré en considérant le potentiel futur de la zone à densifier. Nous avons vu avec le développement de Griffintown qu’un achat trop tardif des terrains pour créer des parcs augmente sensiblement les coûts.

Nous recommandons la mise en réserve de terrains et un programme d’achat de terrains par étapes.

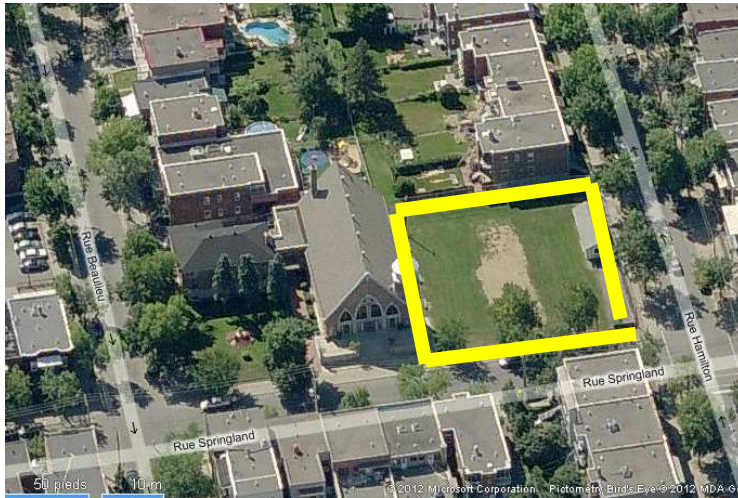
Nous joignons quatre exemples de terrains institutionnels qui pourraient faire partie de ce programme d’achat.

# Annexe - Création de parcs

## Exemples de terrains institutionnels



Parc St-Jean-de-Matha, rue d'Aragon



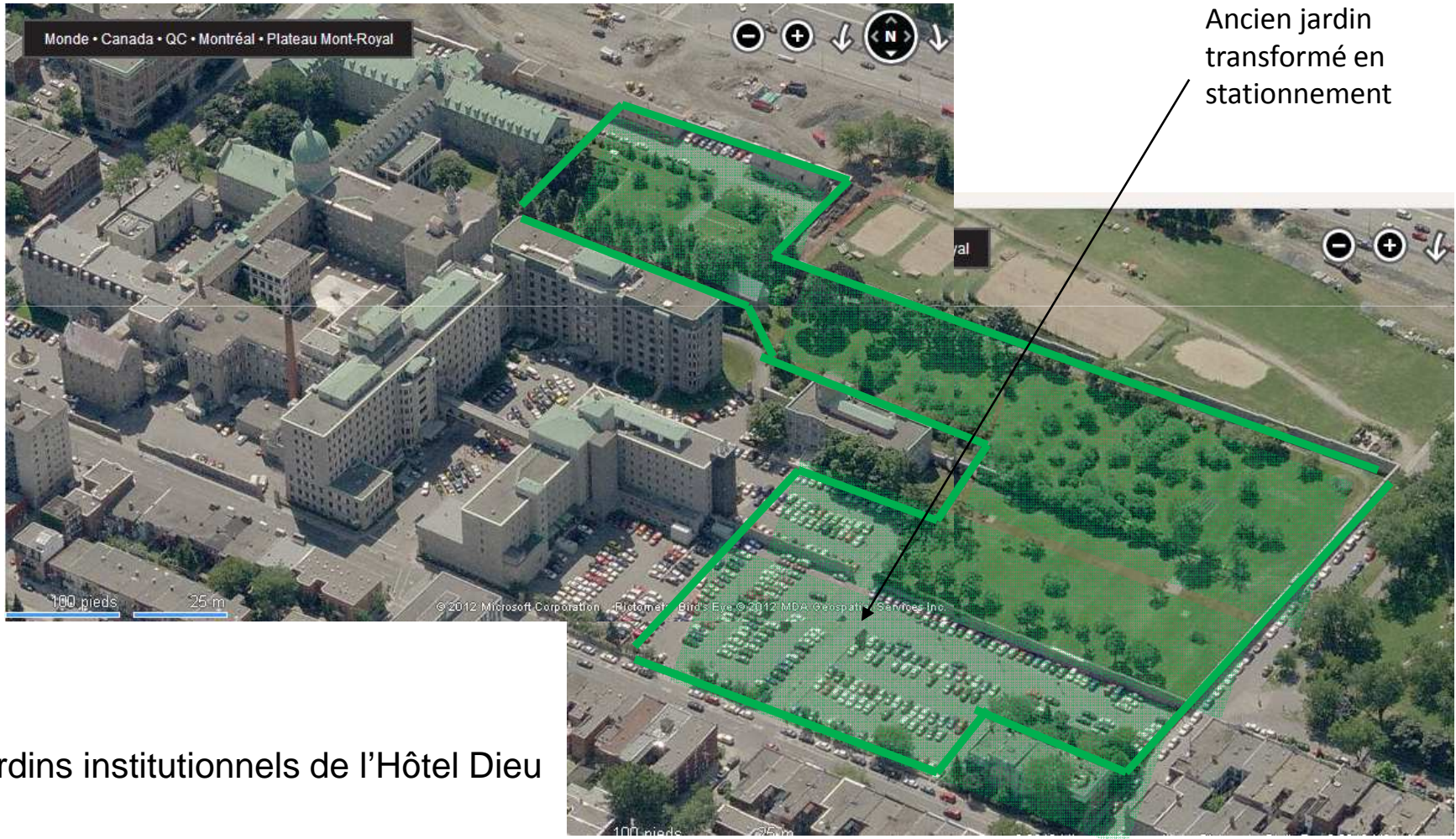
Parc St-Jean-de-Bosco, rue Springland



Terrain vert de l'église unie Central Korean, rue Hadley

# Annexe - Création de parcs

## Exemples de terrains institutionnels



Jardins institutionnels de l'Hôtel Dieu

# Annexe no 3

## Aménagements dans le parc Angrignon

Nombre de pages: 15 pages  
Conclusion, page numéro 13

# Annexe no 3- Aménagements dans le parc Angrignon



L'étang principal au printemps

Photo Claude Bélanger , Les Amis du parc des Rapides

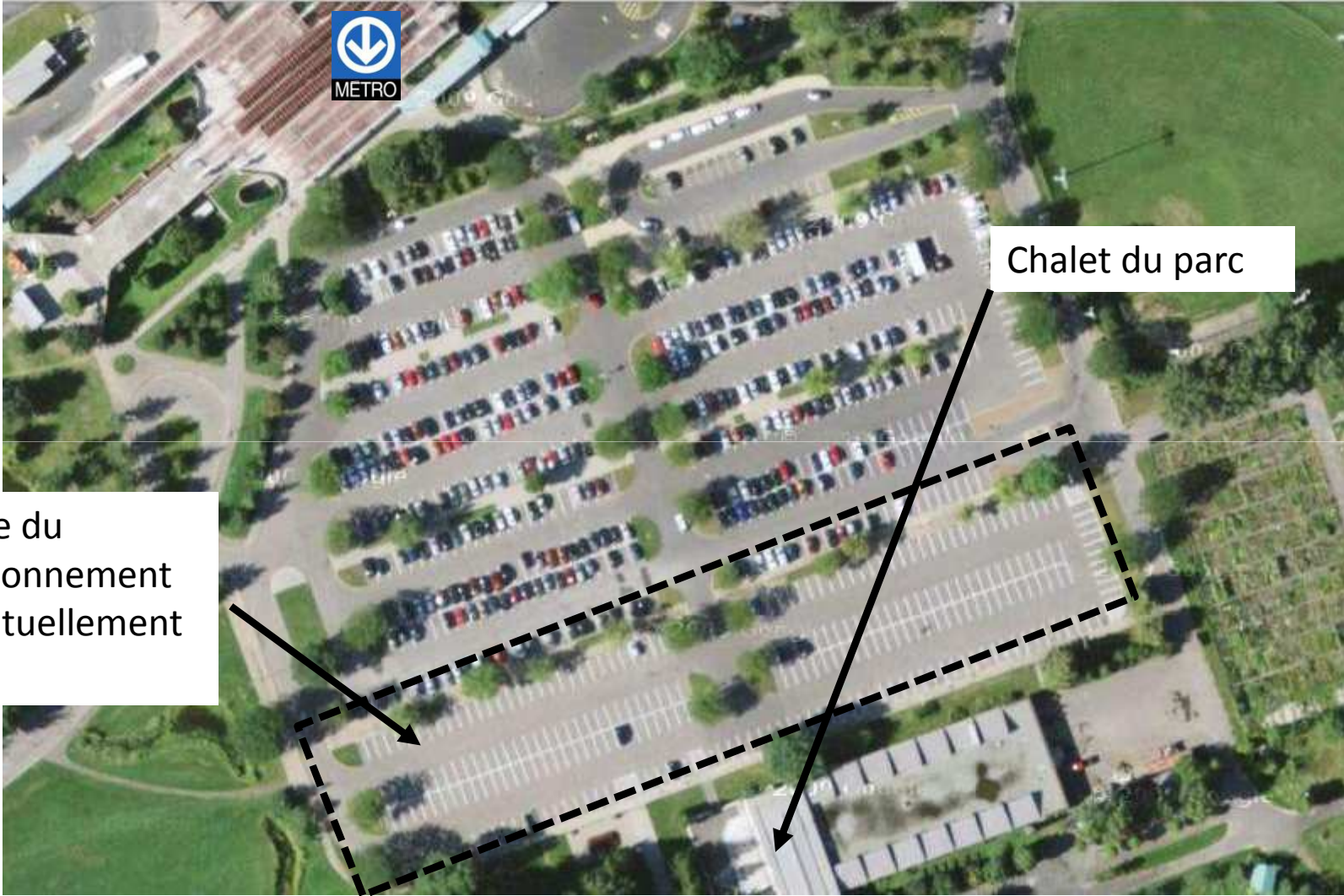
# Annexe - Aménagements dans le parc Angrignon



Vue aérienne du parc - Zone du métro



# Annexe - Aménagements dans le parc Angrignon



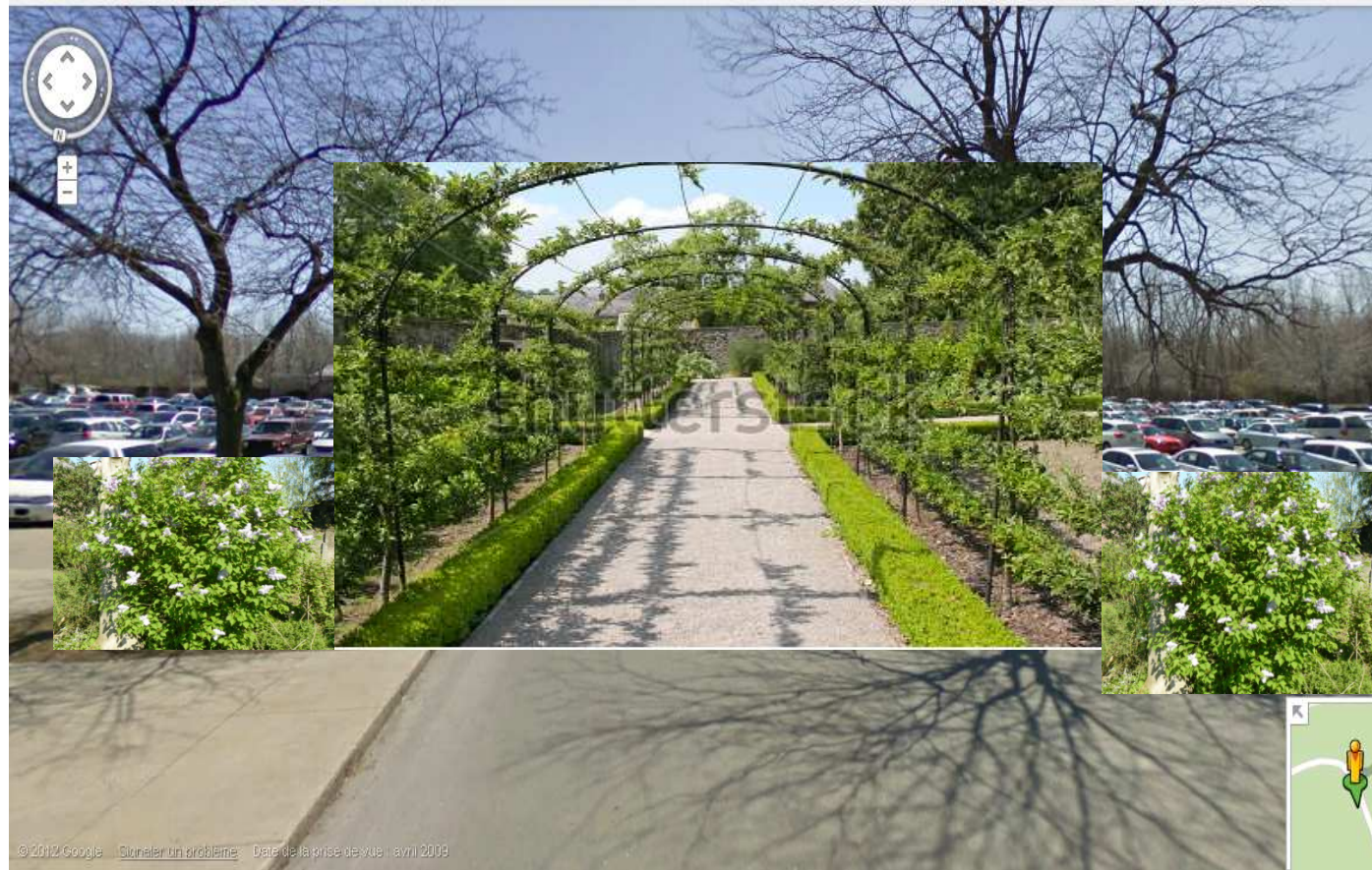
Détail du stationnement du métro Angrignon

# Annexe - Aménagements dans le parc Angrignon



Accès au chalet principal à partir du métro – Actuellement

# Annexe - Aménagements dans le parc Angrignon

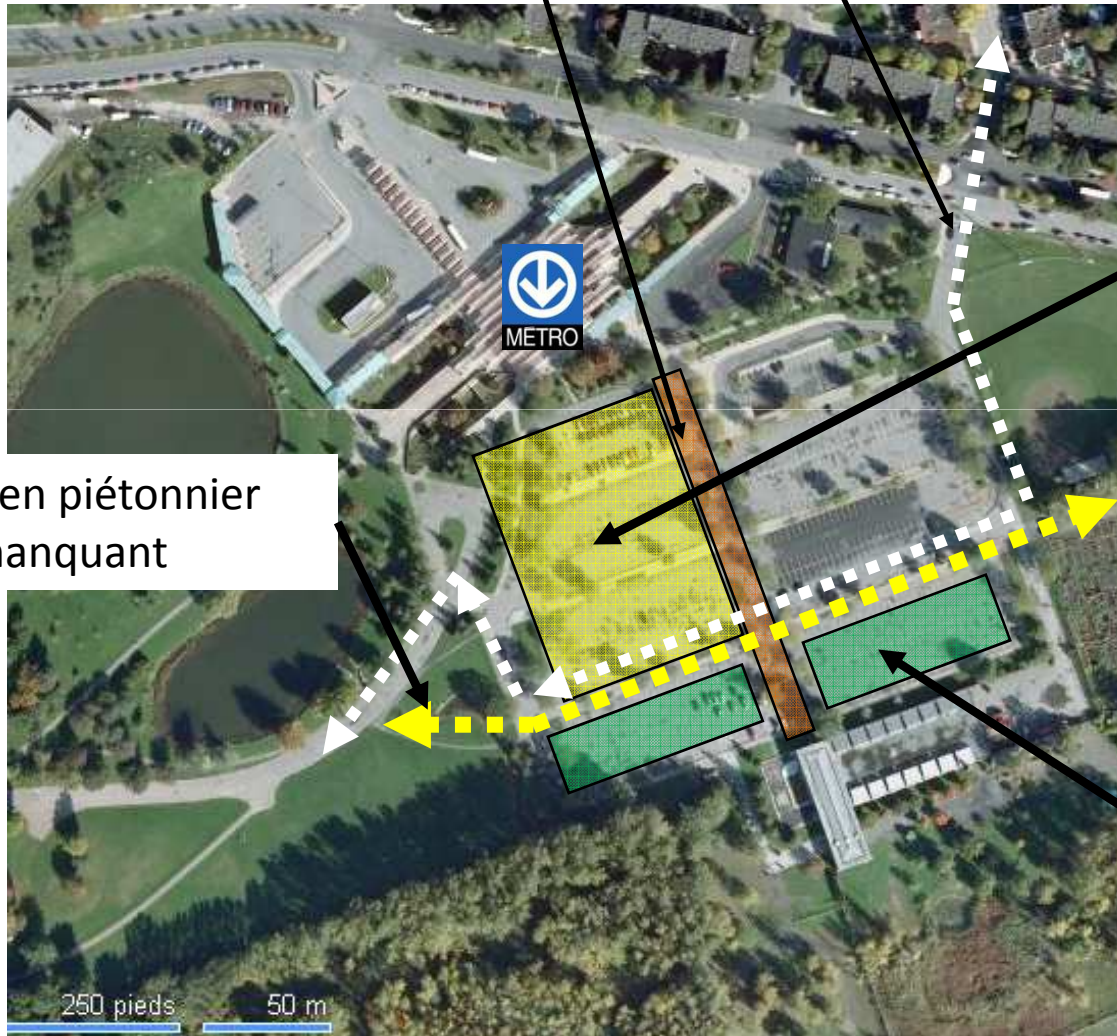


Accès au chalet principal à partir du métro – Proposé

# Annexe - Aménagements dans le parc Angrignon

Accès au chalet principal

Piste cyclable rue Lacroix



Lien piétonnier manquant

Création d'une zone multifonctionnelle



21 juin à septembre



Création d'un jardin collectif

Vue en plan – Aménagement proposé

# Annexe - Aménagements dans le parc Angrignon



Actuel

Stationnement squattée par les employés de la STM



Proposé

# Annexe - Aménagements dans le parc Angrignon

- Rendre accessible le parc



## Parc Angrignon



# Annexe - Aménagements dans le parc Angrignon

- Rendre accessible le parc



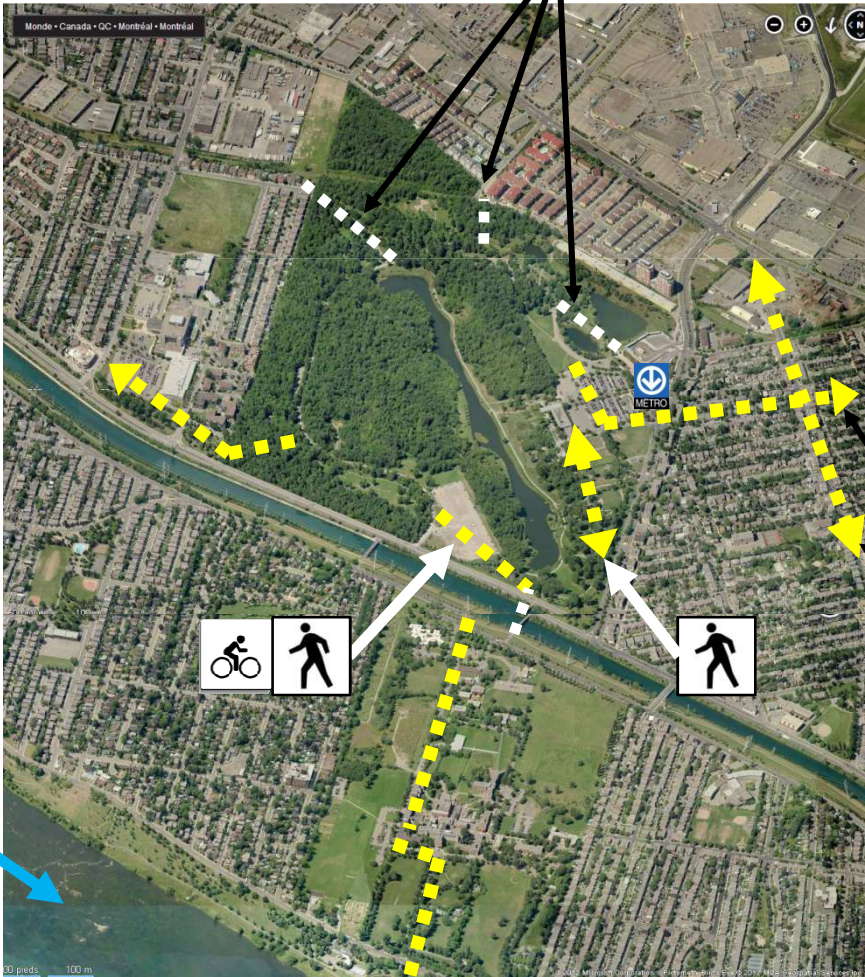
Parc Angrignon



# Annexe - Aménagements dans le parc Angrignon

- **Créer des liens**

Déneiger certains sentiers



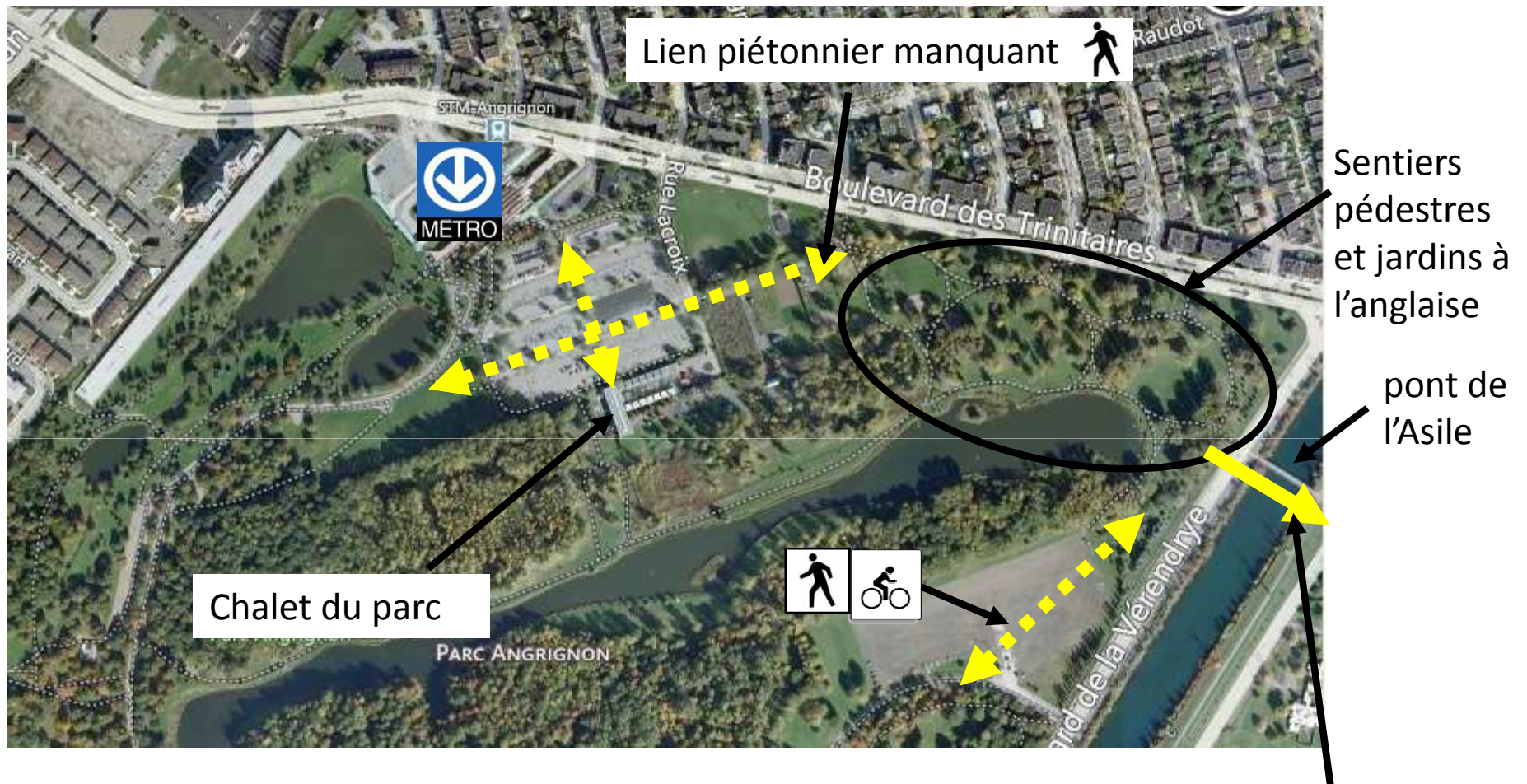
## Parc Angrignon



Rues Lacroix et Allard  
Infrastructures cyclables proposées



# Annexe - Aménagements dans le parc Angrignon

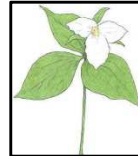


Vue aérienne du parc  
- Liens piétonniers manquants

Lien vers le fleuve via  
les terrains de l'Institut  
Douglas

# Annexe - Aménagements dans le parc Angrignon

## Conclusion



- Le parc Angrignon a été aménagé dans les années soixante où l'on considérait d'avoir des infrastructures routières dans un parc comme plus important que des aménagements pour les piétons et les cyclistes.
- Avec la venue de l'engouement des vélos, nous recommandons une réflexion sur le type de revêtement des sentiers pédestres pour bien séparer la fonction vélo, comme mode de transport, et la marche récréative et familiale dans le parc Angrignon.

# Annexe - Aménagements dans le parc Angrignon

## Conclusion



- Nous recommandons que les mêmes principes de réduction des infrastructures routières qui ont été appliqués tout dernièrement au parc Laurier et au parc du mont-Royal soient appliquées au parc Angrignon.
- Nous recommandons à la ville de Montréal de prendre une entente avec le Ministère de la santé et des services sociaux pour que les citoyens puissent accéder au fleuve St-Laurent à pied et en vélo à partir du métro Angrignon via les terrains de l'institut Douglas.

# Annexe - Aménagements dans le parc Angrignon

## Conclusion



Floraison printanière au parc Angrignon

Photo Gaétan Brault, Les Amis du parc Angrignon

# Annexe no 4

## Exemples de corridors verts

Nombre de pages: 16 pages

# Annexe 4 – Exemples de corridors verts

- Stockholm, Suède, gare Nora
- Conférence Urba 2015  
[http://www.forumurba2015.com/2.1\\_liste\\_conferences\\_2010.html](http://www.forumurba2015.com/2.1_liste_conferences_2010.html) (Suède).
- Par: Suzanne Dufresne, Agence d'aménagement régional et de transports urbains, Stockholm

# Annexe 4 – Exemples de corridors verts

- Stockholm, Suède, gare Nora



# Annexe 4 – Exemples de corridors verts

- Stockholm, Suède, gare Nora





# Annexe 4 – Exemples de corridors verts

- Cambridge, Angleterre
- Conférence Urba 2015, 27 janvier 2011,
  - [http://www.forumurba2015.com/2\\_conferences/2.1\\_liste\\_conferences/PowerPoint/2011-01-27\\_PowerPoint.pdf](http://www.forumurba2015.com/2_conferences/2.1_liste_conferences/PowerPoint/2011-01-27_PowerPoint.pdf)
- Par: Suzanne Deschamps, Groupe Pacific

# Annexe 4 – Exemples de corridors verts

- Cambridge, Angleterre



# Annexe 4 – Exemples de corridors verts

- Hammarby,Sjostad, Stockolm, Suède
- Conférence Urba 2015, 12 décembre 2011,
- [http://www.forumurba2015.com/2\\_conferences/2.1\\_liste\\_conferences](http://www.forumurba2015.com/2_conferences/2.1_liste_conferences)
- Par: Alexandre Turgeon , Vivre en Ville

# Annexe 4 – Exemples de corridors verts

- Hammarby, Sjostad, Stockholm, Suède



# Annexe 4 – Exemples de corridors verts

- Hammarby, Sjostad, Stockholm, Suède



# Annexe 4 – Exemples de corridors verts

- Coulée verte, parc Henri Fabre; Evry, France



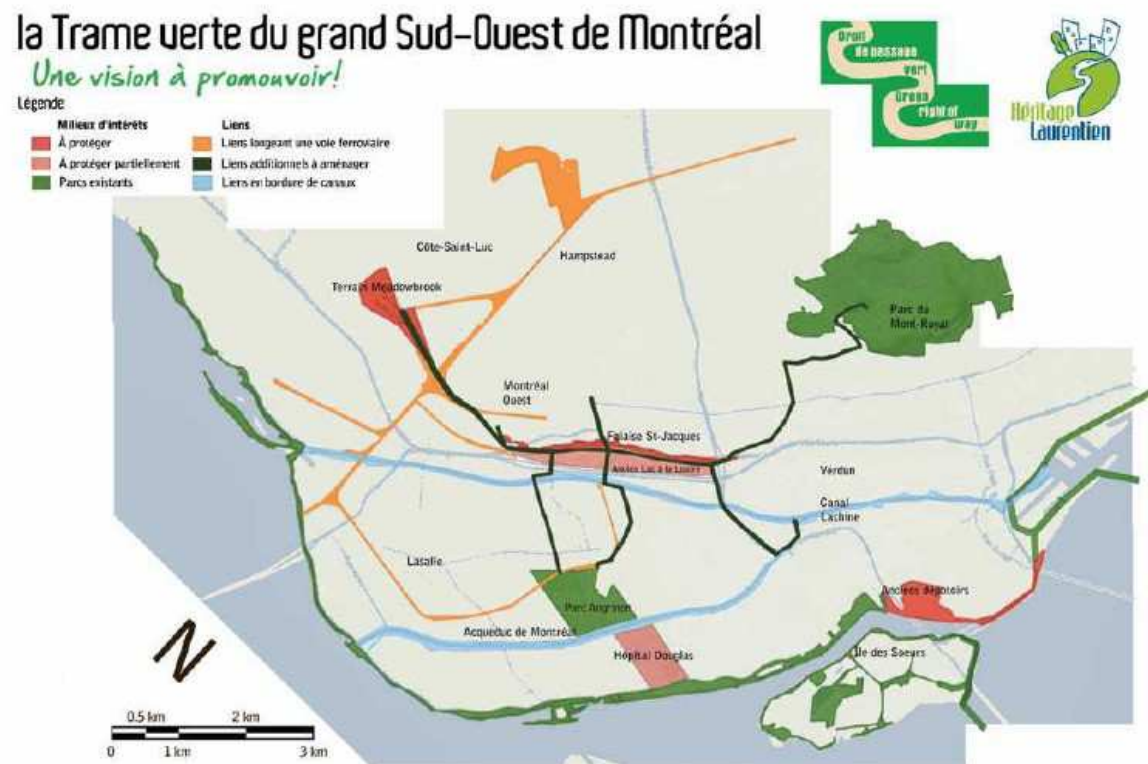
<http://evry-daily-photo.blogspot.ca/2011/11/la-coulee-verte-en-automne-2.html>

# Annexe 4 – Exemples de corridors verts

- Trame verte Sud-Ouest de l'île de Montréal
- PMAD, Mémoire
- [http://projet.pmad.ca/fileadmin/user\\_upload/pmad2011/memoire/M058\\_Heritage-Laurentien\\_Memoire.pdf](http://projet.pmad.ca/fileadmin/user_upload/pmad2011/memoire/M058_Heritage-Laurentien_Memoire.pdf)
- Par: Patrick Asch, Héritage Laurentien

# Annexe 4 – Exemples de corridors verts

- Trame verte, Sud-Ouest de l'île de Montréal



Héritage Laurentien, 2011 – Mémoire au PMAD



# Annexe 4 – Exemples de corridors verts

- Canal Lachine, Montréal
  - Consultation citoyenne sur le canal Lachine
  - Mémoire, juin 2007
- 
- Par: Regroupement pour des voies réservées

# Annexe 4 – Exemples de corridors verts

- Canal Lachine, Montréal, coin de l'Église et St-Patrick

Mise en valeur de l'ancien édifice Dominion Textile par la création d'un parc





# Annexe 4 – Exemples de corridors verts

- Canal Lachine, Montréal, rues Canning, Chatham et Basin

