

incendie

M

Présentation à la
Commission de la sécurité publique

Budget 2013
Service de sécurité incendie de Montréal

Le 9 novembre 2012

Sécurité

SI

63

18

éal

Montr

Notre priorité, votre sécurité !



Table des matières

Budget 2013 – Service de sécurité incendie de Montréal

Présentation générale du Service de sécurité incendie de Montréal	3
Réalisations 2012	6
Principales données opérationnelles	20
Grands dossiers 2013	22
Budget de fonctionnement 2013	31
Volet des dépenses	36
Structure des effectifs	39
Volet des revenus	44
Notre engagement	47

Prévisions budgétaires des directions

Direction	50
Centre de sécurité civile	54
Direction des opérations et de la prévention	58
Centre de services de la planification stratégique	68
Centre de services des ressources humaines	72
Centre de services des ressources financières et matérielles	76

Annexes

Dépenses – évolution budgétaire 2012	
Revenus – évolution budgétaire 2012	
Dépenses – évolution budgétaire 2012 – Budget 2013	
Revenus – évolution budgétaire 2012 – Budget 2013	



**PRÉSENTATION GÉNÉRALE
DU SERVICE DE SÉCURITÉ INCENDIE DE MONTRÉAL**

Mission

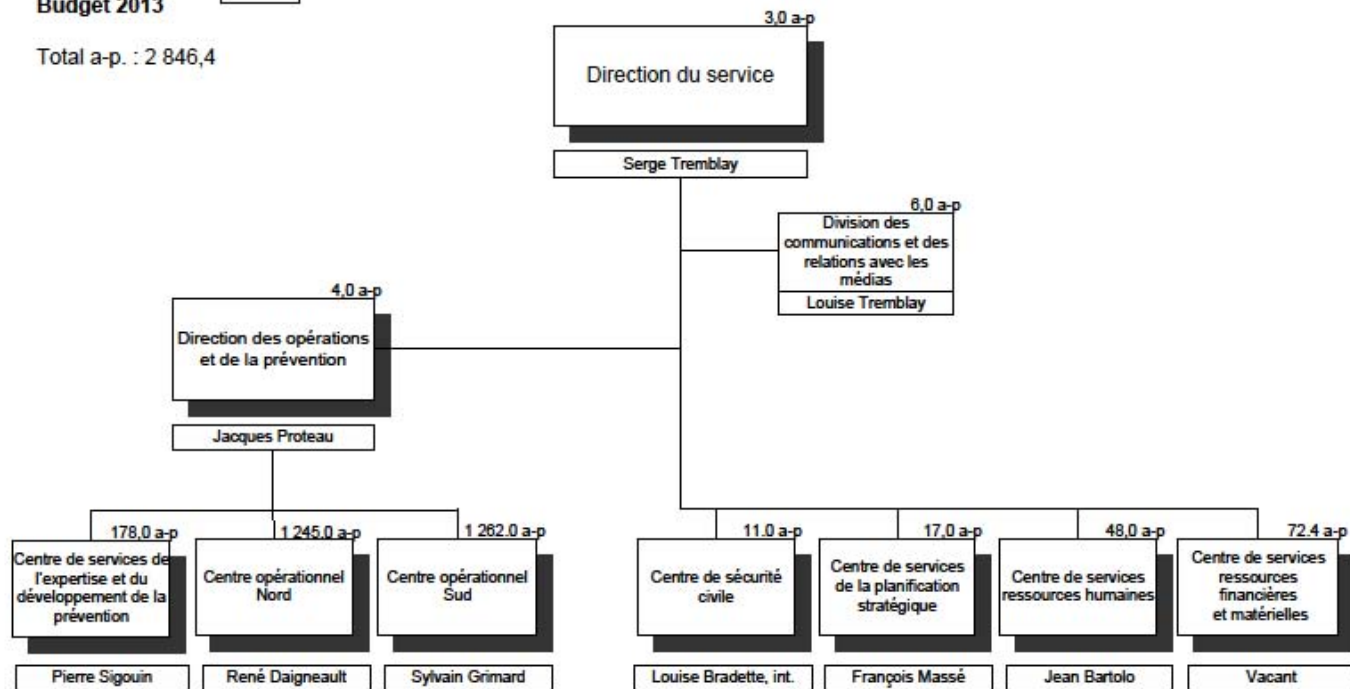
Le Service de sécurité incendie a pour mission de sauvegarder la vie, de protéger les biens, de préserver l'environnement des citoyens et des visiteurs par la prévention, l'éducation du public, l'implication communautaire et par des interventions lors d'incendies, d'urgences médicales ou de toutes autres situations d'urgence, contribuant ainsi à la sécurité des personnes, à la conservation du patrimoine et au développement durable de la communauté montréalaise.

Organigramme

Service de sécurité incendie de Montréal

Budget 2013

Total a-p. : 2 846,4



Données fournies par le SIM

Janvier 2013

Réalisations 2012

Établir un climat propice au développement et à la responsabilisation

- Travaux visant :
 - La mise en application de la nouvelle convention collective des pompiers;
 - La refonte et le redémarrage des comités à la suite de la signature de la convention collective (nous sommes passés de 13 comités à 5);
 - La mise à jour et discussion de règlements sur les différents dossiers de griefs depuis 2004;
 - Les discussions avec l'Association des pompiers de Montréal pour la réorganisation du programme d'aide aux employés.

Réalisations 2012

Établir un climat propice au développement et à la responsabilisation

- Soutien du développement des compétences :
 - Mise en place d'un programme pour la préparation de la relève;
 - Formation de près de 2000 employés pompiers sur la gestion de l'air comprimé respirable et de l'autosauvetage (RIC 1) [Nous visons de compléter la formation de l'ensemble des employés pompiers pour 2013];
 - Formation et intégration de près de 700 officiers du SIM (phase 1) d'ici décembre 2012;
 - Formation de la majorité des membres de l'état-major sur le programme d'intervention relatif aux chocs post-traumatiques qui sera complété en 2013. Il restera 12 employés à former.

Réalisations 2012

Stimuler la communication avec nos employés et poursuivre nos efforts pour se rapprocher des citoyens et de nos partenaires

- Conception d'une programmation pour le 150^e anniversaire du service (lancement le 22 avril 2013);
- Poursuite de la mise en place d'une structure de gouvernance et de planification pour les Jeux mondiaux policiers et pompiers (JMPP 2017);
- Réalisation du plan de communication prévu pour la mise en place de la nouvelle réglementation en prévention;
- Réalisation de la commémoration de l'événement du Blue Bird.

Réalisations 2012

S'engager avec nos employés à dynamiser le service et poursuivre le développement et la réalisation de la sécurité civile

- Réalisation d'un plan maître et début de la restructuration des équipes spécialisées;
- Maintien de l'excellence de la qualité et de la performance du service des premiers répondants:
 - temps de réponse du système préhospitalier d'urgence à l'intérieur de la cible (7m59s) pour 92,2% des appels;
 - amélioration du taux de survie de 12,2 % avant l'implantation PR à 34,4 % (arrêts cardiorespiratoires d'origine cardiaque);
 - taux de conformité des interventions aux protocoles de 98 % pour les arrêts cardiorespiratoires et de 95 % pour l'administration d'épinéphrine (ÉpiPen).

Réalisations 2012

S'engager avec nos employés à dynamiser le service et poursuivre le développement et la réalisation de la sécurité civile

- Participation aux comités de travail (composés de membres du SIM, d'Urgences-santé et de l'Agence de la santé et des services sociaux) ayant pour but d'assurer l'optimisation du service des premiers répondants et la modulation des appels;
- Poursuite du bilan 2011 de l'état de préparation des arrondissements, des villes liées et des services responsables de missions en sécurité civile (évaluation de 40 plans municipaux).
- Élaboration de formations personnalisées pour les arrondissements, les villes liées et les services corporatifs, notamment sur l'aide aux personnes sinistrées et la communication de crise (7 arrondissements formés – la formation se poursuivra en 2013 pour les autres);

Réalisations 2012

S'engager avec nos employés à dynamiser le service et poursuivre le développement et la réalisation de la sécurité civile

- Mise en ligne du système d'avis à la communauté à compter d'octobre 2012 sur le portail de la sécurité civile;
- Tenue d'une simulation d'une pénurie majeure d'eau potable avec l'Organisation de la sécurité civile de l'agglomération de Montréal. Un rapport a été émis et l'élaboration d'un plan particulier d'intervention sera effectué en 2013;

Réalisations 2012

Consolider la gestion de l'ensemble des ressources

- Participation active aux chantiers d'économie;
- Réalisation de l'an 4 du schéma de couverture de risques en procédant aux trois volets suivants:

1. VOLET INTERVENTION

- Mise en service d'une autopompe à la caserne de l'arrondissement de L'Île-Bizard – Ste-Geneviève (caserne 56) [réalisée en janvier 2012, prévue en décembre 2011 – ajout de 21 effectifs pompiers au printemps 2011];
- Mise en service d'un véhicule de protection à la caserne de l'arrondissement de LaSalle (caserne 65) [réalisée en avril 2012, prévue en décembre 2011 – ajout de 20 effectifs pompiers au printemps 2011];
- Mise en service d'un véhicule d'élévation à la caserne 52 de la Ville de Baie-d'Urfé [prévue en 2012, reportée en 2013].

Réalisations 2012

Consolider la gestion de l'ensemble des ressources

1. VOLET INTERVENTION (suite)

- Planification des travaux de construction
 - . Production de plans et devis terminé (août 2012) et début du chantier de construction (novembre 2012) pour la caserne 59 de l'arrondissement de Pierrefonds – Roxboro;
 - . Début du mandat de design construction de la caserne 32 de l'arrondissement Rivière-des-Prairies – Pointe-aux-Trembles (novembre 2012);
 - . Élaboration des besoins en vue de la production des plans et devis pour le centre de formation (secteur ouest);
 - . Planification et début des travaux d'agrandissement de la caserne 51 de Sainte-Anne-de-Bellevue (septembre 2012);
 - . Achèvement des travaux de rénovation et de réaménagement de la caserne 67 de l'Île-des-Sœurs;
 - . Élaboration des plans et devis complétée en décembre 2012 pour les travaux de réaménagement de la caserne 63 de Dorval.

Réalisations 2012

Consolider la gestion de l'ensemble des ressources

2. VOLET PRÉVENTION

- Programme 1 : Évaluation et analyse des incidents
 - . Poursuite du développement du système informatisé des activités de prévention, livraison de la phase 1 – novembre 2012;
 - . Réalisation d'un bilan des activités de prévention et de sensibilisation du public, dont :
 - 40 kiosques/salon
 - 125 simulations
 - 625 garderies, CPE et écoles (premier cycle) visités
 - 110 résidences pour personnes âgées certifiées.

Réalisations 2012

Consolider la gestion de l'ensemble des ressources

2. VOLET PRÉVENTION (suite)

- Programme 2 : Réglementation municipale
Pour faire suite aux consultations et implications des arrondissements et des villes liées:
 - . Adoption du Règlement sur le Service de sécurité incendie de Montréal (RCG 12-003) à la séance du conseil de l'agglomération du 26 janvier 2012;
 - . Adoption des règlements de prévention incendie:
 - Montréal (RCG 12-005 adopté le 23 janvier 2012)
 - Baie-d'Urfé (no 1200 adopté le 10 avril 2012)
 - Beaconsfield (BEAC-068 adopté le 19 mars 2012)
 - Dollard-des-Ormeaux (R-2012-067 adopté le 13 mars 2012)
 - Dorval (RCM 41-2012 adopté le 20 février 2012)
 - Hampstead (no 793 adopté le 6 février 2012)
 - Kirkland (no 793 adopté le 11 juin 2012)
 - Montréal-Est (20-2012 adopté le 28 mars 2012)
 - Mont-Royal (no 1426 adopté le 20 février 2012)
 - Sainte-Anne-de-Bellevue (no 748 adopté le 13 février 2012)
 - Westmount (no 1428 adopté le 7 mai 2012)

Réalisations 2012

Consolider la gestion de l'ensemble des ressources

2. VOLET PRÉVENTION (suite)

- Programme 2 : Réglementation municipale (suite)
Pour faire suite aux consultations et implications des arrondissements et des villes liées :
 - . Avis de motion:
 - Côte-Saint-Luc (CM du 9 juillet 2012)
 - Montréal-Ouest (CM du 11 avril 2012)
 - Senneville (CM du 26 mars 2012)
 - . Échanges techniques:
 - Pointe-Claire (en cours)
- Programme 3 : Avertisseurs de fumée
 - . Vérification de 95 689 avertisseurs de fumée. Notre objectif : réaliser plus de 100 000 vérifications (objectif du schéma : 50 000).

Réalisations 2012

Consolider la gestion de l'ensemble des ressources

2. VOLET PRÉVENTION (suite)

- Programme 4 : Inspection périodique des risques plus élevés
 - . Inspection de 9383 bâtiments de catégorie de risques élevés et très élevés, des secteurs plus à risques et des clientèles vulnérables (14 455 inspections ont été réalisées par rapport à l'objectif de 2013 qui est de 22 500);
 - . Développement d'un cadre général d'actions et établissement de protocoles d'entente avec les partenaires au sujet de la conformité des projets de construction, de rénovation ou de modification des bâtiments assujettis et non assujettis au Code de construction du Québec;
 - . Augmentation des ressources allouées aux actions d'inspection (six agents de prévention).

Réalisations 2012

Consolider la gestion de l'ensemble des ressources

2. VOLET PRÉVENTION (suite)

- Programme 5 : Activités de sensibilisation du public
 - . Mise en œuvre d'un sous-programme d'inspection des industries à risques très élevés, dont celles assujetties au Règlement fédéral sur les urgences environnementales (43 établissements assujettis);
 - . Début de la production et la validation de plans d'intervention et de plans particuliers d'intervention afin de responsabiliser les propriétaires des bâtiments de risques élevés et très élevés (se poursuivra en 2013);
 - . Poursuite de la mise en œuvre des programmes de sensibilisation pour les personnes âgées et les autres clientèles vulnérables (300 résidences pour personnes âgées ont été certifiées);
 - . Acquisition et mise en service depuis mai 2012 de deux simulateurs dédiés à la sensibilisation du public en matière de sécurité incendie et de sécurité civile.

Réalisations 2012

Consolider la gestion de l'ensemble des ressources

3. ALIMENTATION EN EAU

- Développement et mise en place de plans particuliers concernant l'alimentation en eau pour les secteurs et les bâtiments dépourvus d'aqueduc municipal dans l'ouest de l'île (527 résidences non protégées par des bornes d'incendie).

Principales données opérationnelles

Les interventions d'urgence

Comparatif annuel

	2006	2007	2008	2009	2010	2011
Incendies de bâtiments	1 477	1 574	1 459	1 555	1 572	1 384
Autres incendies	9 226	9 570	8 832	7 079	7 096	8 210
Sans incendie	19 880	19 526	17 391	16 123	15 753	15 557
Alarmes incendies	15 353	15 077	16 612	16 036	15 333	13 956
Premiers répondants	3 121	7 251	34 380	61 923	71 862	73 166
Annulations et fausses alertes	1 868	1 749	2 755	5 363	7 135	7 514
Total	50 925	54 747	81 429	108 079	118 751	119 787

Augmentation de 2006 à 2011 **235,2%**

Comparatif au 30 septembre

	2006	2007	2008	2009	2010	2011	2012
Incendies de bâtiments	1 110	1 233	1 085	1 173	1 149	1 055	1 027
Autres incendies	6 717	7 454	6 830	5 555	5 599	6 439	3 477
Sans incendie	14 781	14 910	12 996	12 356	11 599	11 902	14 483
Alarmes incendies	11 458	10 952	11 924	12 012	11 406	10 548	9 460
Premiers répondants	2 325	3 313	23 881	44 586	53 709	54 263	56 179
Annulations et fausses alertes	1 147	1 327	1 869	3 894	5 260	5 512	5 854
Total	37 538	39 189	58 585	79 576	88 722	89 719	90 480

Augmentation de 2006 à 2012 **241,0%**

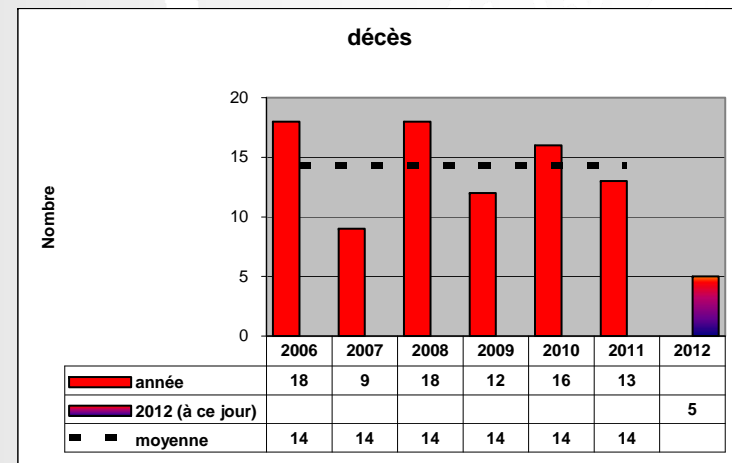
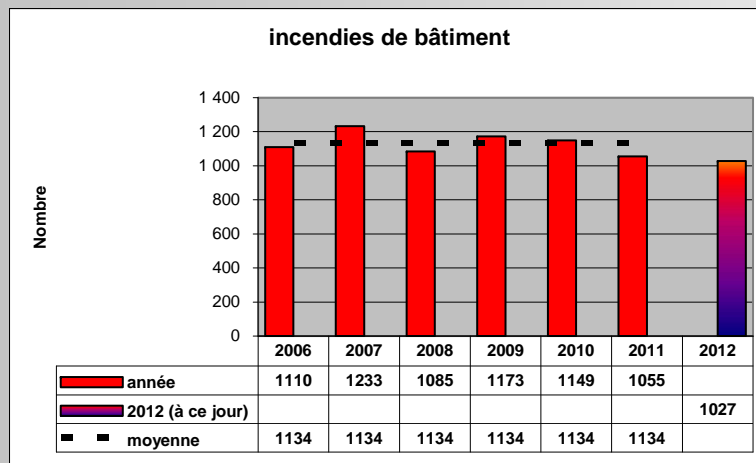
ANF réduction de 2008 vs 2012 **-20,7%**

2 464

Principales données opérationnelles

Les statistiques

données statistiques pour l'ensemble du territoire de l'agglomération de Montréal
2012 : données au 30 septembre



Grands dossiers 2013

Poursuivre nos efforts pour se rapprocher des citoyens et stimuler la communication avec nos employés

- Réaliser le plan d'action dans le cadre de la démarche Municipalités amies des aînés;
- Réaliser le plan de communication relativement à la nouvelle réglementation en sécurité incendie et en assurer son application;
- Réaliser la programmation du 150^e anniversaire du SIM;
- Basculer notre ancienne plateforme Internet vers la nouvelle, incluant un nouveau site SIM (de concert avec E-Cité);
- Réaliser le plan de communication pour le Mois de la prévention et de la sécurité civile (nouveau concept en 2013);
- Réaliser le plan d'action pour les portes ouvertes des casernes et du centre de formation;
- Poursuivre les démarches avec le comité organisateur des Jeux mondiaux policiers et pompiers (JMPP 2017).

Établir un climat propice au développement et à la responsabilisation

- Poursuivre la formation et l'intégration de près de 700 officiers (phase 2 et début phase 3) et poursuivre la transformation de la culture organisationnelle;
- Réaliser le programme pour la préparation de la relève;
- Planifier la formation de près de 2400 pompiers sur l'évacuation d'un pompier en situation de détresse (RIC 2) et compléter la formation sur la gestion de l'air comprimé respirable et de l'autosauvetage (RIC 1);
- Poursuivre le Programme d'accès à l'égalité en emploi.

Grands dossiers 2013

S'engager avec nos employés à dynamiser le service et poursuivre le développement et la réalisation de la sécurité civile

- Réaliser le plan maître des équipes spécialisées;
- Mettre en place les recommandations des comités de travail (composés de membres du SIM, d'Urgences-santé et de l'Agence de la santé et des services sociaux) ayant pour but d'assurer l'optimisation du service des premiers répondants et la modulation des appels;
- Mettre en place une formation de maintien des compétences aux trois ans et d'un suivi d'incident pour tous les conducteurs du SIM;
- Poursuivre les communications des risques avec les citoyens via le portail de sécurité civile et le Comité mixte municipalités-industries;
- Réaliser deux simulations avec l'Organisation de la sécurité civile de l'agglomération de Montréal afin de s'assurer de l'état de préparation des partenaires;

Grands dossiers 2013

S'engager avec nos employés à dynamiser le service et poursuivre le développement et la réalisation de la sécurité civile

- Accompagner l'industrie pour l'installation de nouveaux systèmes d'alerte à la population dans le cadre du règlement sur les urgences environnementales;
- Élaborer des formations personnalisées pour les arrondissements, les villes liées et les services corporatifs, notamment sur l'aide aux personnes sinistrées et la communication de crise;
- Tenir une simulation d'une pénurie majeure d'eau potable avec l'Organisation de la sécurité civile de l'agglomération de Montréal et élaborer un plan particulier d'intervention.

Grands dossiers 2013

Consolider la gestion de l'ensemble de nos ressources

- Compléter l'an 5 du schéma de couverture de risques, réaliser les bilans pour chacun des programmes et évaluer les résultats attendus:

1. VOLET INTERVENTION

- Reporter au début de 2014 la mise en service de l'autopompe et du véhicule d'élévation de la future caserne 59 de Pierrefonds – Roxboro et l'embauche des 36 pompiers (permet le financement du plan d'action pour combler les besoins urgents en équipement de combat d'incendie);
- Mettre en service au début de 2013 un véhicule d'élévation à la caserne 52 de Baie-d'Urfé (prévue pour 2012);
- Ajouter des effectifs pour la mise en opération du centre de formation du secteur ouest : un chef aux opérations, une secrétaire d'unité administrative et deux pompiers instructeurs.

Grands dossiers 2013

Consolider la gestion de l'ensemble de nos ressources

1. VOLET INTERVENTION (suite)

- Planifier les travaux de construction :
 - . Poursuivre les travaux de construction de la caserne 59 de l'arrondissement de Pierrefonds – Roxboro (fin du projet : septembre 2013) et de la caserne 32 de l'arrondissement de Rivière-des-Prairies – Pointe-aux-Trembles (fin du projet : décembre 2013);
 - . Produire des plans et devis et débiter la réalisation de la phase 1 du centre de formation (secteur ouest) : cour de pratique;
 - . Poursuivre les travaux d'agrandissement de la caserne 51 de Sainte-Anne-de-Bellevue (fin du projet : juillet 2013);
 - . Réaliser les travaux de réaménagement de la caserne 63 de Dorval (travaux de mars à novembre 2013).

Consolider la gestion de l'ensemble de nos ressources

2. VOLET PRÉVENTION

- Programme 1 : Évaluation et analyse des incidents
 - . Poursuivre la mise en place du système de gestion des inspections et des activités en prévention.
- Programme 2 : Réglementation municipale
 - . Poursuivre la sollicitation des villes liées pour l'adoption du Règlement en prévention incendie.
- Programme 3 : Avertisseurs de fumée
 - . Vérifier 100 000 avertisseurs de fumée (l'objectif prévu au schéma est de 50 000).
- Programme 4 : Inspection périodique des risques plus élevés
 - . Atteindre l'objectif fixé pour 5 ans de 22 500 inspections des risques élevés et très élevés, des secteurs plus à risques et des clientèles vulnérables.

Consolider la gestion de l'ensemble de nos ressources

2. VOLET PRÉVENTION (suite)

- Programme 5 : Activités de sensibilisation du public
 - . Poursuivre les inspections des résidences pour personnes âgées;
 - . Consolider le Guide de visite en caserne;
 - . Poursuivre la production et la validation de plans d'intervention et de plans particuliers d'intervention afin de responsabiliser les propriétaires des bâtiments de risques élevés et très élevés.

Grands dossiers 2013

Consolider la gestion de l'ensemble de nos ressources

- Embaucher 6 agents de prévention répartis en région, ce qui permettra d'atteindre le nombre total de 83 agents de prévention en région.
- Poursuivre la participation aux chantiers d'économies;
- Assurer la consolidation et la continuité du schéma en établissant la suite à donner en sécurité incendie et en sécurité civile;
- Poursuivre l'optimisation de nos activités et le développement d'indicateurs de performance;
- Réaliser le plan d'action afin de combler les besoins urgents en équipements de combat d'incendie;
- Évaluer l'étude de faisabilité d'un nouveau système commun de répartition assistée par ordinateur pour une mise en service en 2017. Cette étude est effectuée avec le Service de police de la Ville de Montréal et le Service des technologies de l'information.

Budget de fonctionnement 2013

Budget de fonctionnement 2013 du Service de sécurité incendie de Montréal

Budget de fonctionnement

Sommaire

	Budget (en milliers de \$)		Écart	
	2012 Comparatif	2013	\$	%
Dépenses	327 333,3	347 844,1	20 510,8	6,3%
Revenus	11 928,0	11 928,0	-	0,0%
a/p	2 839,4	2 846,4	7,0	0,2%

Budget de fonctionnement

Sommaire

	Milliers de \$		a-p	%
Budget original 2012	328 530,0 \$		2 840,4	
	(1 196,7 \$)	Redressements	(1,0)	
		(64,3 \$) Chantier approvisionnement		
		(1 132,4 \$) Révision de la facturation immobilière		
Comparatif 2012	327 333,3 \$		2 839,4	
	15 291,7 \$	Actualisation de la rémunération globale	4,7%	
		4 298,6 \$ Sentence arbitrale partielle - différend sur les salaires pour la c.c. 2007-2009 pompiers : budget prévu à même un chapitre corporatif en 2012 et transféré au SIM au budget 2013.		
		4 456,7 \$ Indexation salariale 2013 (2 %) - pompiers		
		2 618,7 \$ Gestion du calendrier (départ/embauche) et évolution dans les échelons - pompiers		
		2 543,6 \$ Variation des charges sociales et ajustement des banques de maladie - pompiers		
		(715,9 \$) Journée en moins en 2013 p/r 2012 (bissextile)		
		2 090,0 \$ Hausse de la rémunération dans les autres catégories d'emploi (salaires et charges sociales)		
	2 915,0 \$	Schéma de couverture de risques	1,6%	
		3 233,9 \$ Intégration partielle de la 5 ^e année du plan de mise en œuvre, dont le report en 2014 de l'embauche des 36 pompiers et de la mise en service des véhicules de la future caserne 59, permet le financement du plan d'action pour besoins urgents en équipements.	10,0	
		(318,9 \$) Abolition de postes temporaires prenant fin à l'an 4 de la mise en œuvre du schéma.	(3,0)	
	2 360,0 \$	Autres ajustements	0,0%	
		2 360,0 \$ Plan d'action pour combler les besoins urgents en équipements de combat d'incendies		
	(55,9 \$)	(770,7 \$) Révision de la facturation immobilière		
		769,6 \$ Autres familles de dépenses (indexation de 2,2 % des coûts)		
		(54,8 \$) Transfert de l'entretien des extincteurs à la Direction des immeubles		
Budget 2013	347 844,1 \$		2 846,4	
Écart	20 510,8 \$		7,0	6,3%

Budget de fonctionnement

Sommaire

	Budget (en milliers de \$)		Écart		Écart redressé ¹	
	2012 Comparatif	2013	\$	%	\$	%
Dépenses	327 333,3	347 844,1	20 510,8	6,3%	9 560,8	2,9%
Revenus	11 928,0	11 928,0	-	0,0%	-	-
a/p	2 839,4	2 846,4	7,0	0,2%		

Note 1 : Écart redressé des éléments suivants :

Budget de développement : 5275,0 \$

Intégration partielle de la dernière année de mise en oeuvre du schéma (2 915,0 \$), dont le report en 2014 de l'embauche des 36 pompiers et de la mise en service des véhicules de la future caserne 59, permet le financement du plan d'action pour combler les besoins urgents en équipements de combat d'incendies (2 360,0 \$).

Transfert budgétaire (chapitre corporatif) : 4 298,6 \$

Sentence arbitrale partielle - différend sur les salaires pour la convention collective 2007-2009. Budget prévu à même un chapitre corporatif en 2012 et transféré au SIM au budget 2013.

Autre : 1 376,4 \$

Ajustement des banques de maladies.

Budget de fonctionnement

Sommaire par activités

Dépenses par activités

(en milliers de dollars)

	Conseil d'agglomération			
	Réel Comparatif 2011	Budget Comparatif 2011	Budget Comparatif 2012	Budget 2013
Sécurité publique				
Sécurité incendie	317 753,2	312 867,3	326 122,6	346 422,9
Sécurité civile	874,6	1 163,3	1 210,7	1 421,2
Total	318 627,8	314 030,6	327 333,3	347 844,1
% de variation / budget précédent			4,2%	6,3%

Revenus par activités

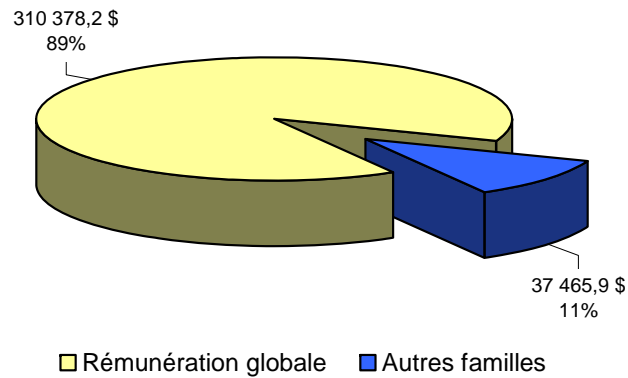
(en milliers de dollars)

	Conseil d'agglomération			
	Réel Comparatif 2011	Budget Comparatif 2011	Budget Comparatif 2012	Budget 2013
	14 150,3	10 915,0	11 928,0	11 928,0
	-	-	-	-
Total	14 150,3	10 915,0	11 928,0	11 928,0
% de variation / budget précédent			9,3%	0,0%

Budget des dépenses

347 844,1 \$

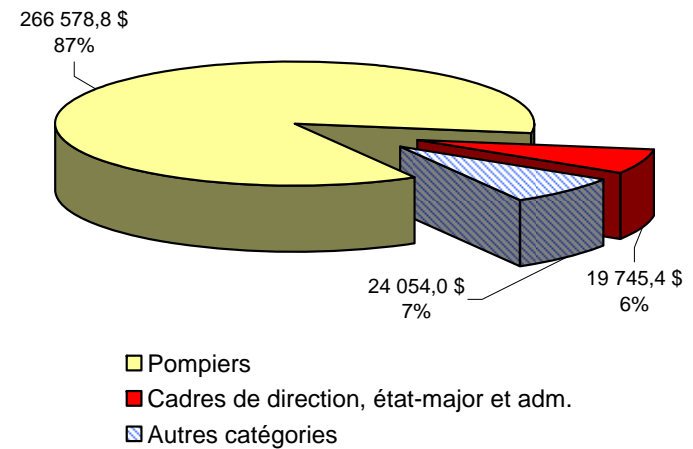
Ventilation par type de dépense
347 844,1 \$



Incluant:

Matériel roulant et ateliers	7 769,0 \$
Essence	2 240,8 \$
Gestion des immeubles	7 314,5 \$
Technologies	3 702,8 \$
Uniformes et habits de combat	4 269,4 \$
Premiers répondants (fourn. médicales, formation, etc.)	1 610,9 \$
Entretien (outillage, équipement, ménager)	1 212,8 \$
Pièces et appareils spécialisés (app. respiratoires, produits chimiques)	3 042,0 \$
Aide aux sinistrés - soutien financier	540,4 \$
Total	31 702,6 \$

Ventilation de la rémunération
310 378,2\$



Budget de fonctionnement

Dépenses par objets

(en milliers de dollars)

	Réel Comparatif 2011	Budget Comparatif 2011	Budget Comparatif 2012	Budget 2013
Rémunération et cotisations de l'employeur	287 916,1	281 758,4	293 482,3	310 378,2
Transport et communication	2 113,1	2 155,5	2 190,4	2 194,2
Services professionnels, techniques et autres	5 140,5	5 145,2	5 204,2	5 419,2
Location, entretien et réparation	13 268,0	14 081,7	13 644,6	14 018,1
Biens non durables	8 166,0	9 277,3	9 503,7	9 862,1
Biens durables	1 854,7	1 512,5	1 708,1	3 797,3
Contributions à des organismes	11,5			
Autres objets	157,9	100,0	1 600,0	2 175,0
Total	318 627,8	314 030,6	327 333,3	347 844,1
% de variation / budget précédent			4,2%	6,3%

Budget de fonctionnement

Principaux écarts – volet des dépenses

	a.-p.	('000 \$)	
Comparatif 2012	2 839,4	327 333,3	
Priorités de l'Administration			
Schéma de couverture de risques			
Intégration partielle de la dernière année de mise en oeuvre du schéma, dont le report en 2014 de l'embauche des 36 pompiers et de la mise en service des véhicules de la future caserne 59, permet le financement du plan d'action pour combler les besoins urgents en équipements de combat d'incendies.	10,0	3 233,9	} 1,6%
Plan d'action pour combler les besoins urgents en équipements de combat d'incendies.		2 360,0	
Abolition de postes temporaires prenant fin à l'an 4 de la mise en oeuvre du schéma.	-3,0	-318,9	
Ajustements budgétaires			
Rémunération et cotisations de l'employeur		9 616,7	} 4,7%
Sentence arbitrale partielle dans le cadre du litige - différend sur les salaires pour la convention collective 2007-2009. Budget prévu à même un chapitre corporatif en 2012 et transféré au SIM au budget 2013.		4 298,6	
Ajustement des banques de maladies (1 376,4 \$).		1 376,4	
Révision de la facturation immobilière (entretien, gardiennage)		-770,7	
Autres familles de dépenses (indexation des coûts)		769,6	
Transfert de l'activité entretien des extincteurs de bâtiments à la Direction des immeubles		-54,8	
Variation totale	7,0	20 510,8	6,3% 6,3%
Prévisions 2013	2 846,4	347 844,1	

Structure des effectifs

Par directions et catégories d'emplois

	2011 Comparatif	2012 Comparatif	2013		Total
			Réaménag.	Schéma ¹	
PAR DIRECTION					
Direction	9,0	9,0			9,0
Centre de la sécurité civile	9,0	9,0	2,0		11,0
Centre de services de la planification stratégique et des technologies	16,0	15,0	1,0	1,0	17,0
Direction des opérations et de la prévention	2 664,0	2 677,0	6,0	6,0	2 689,0
Centre de services des ressources humaines	48,0	48,0			48,0
Centre de services des ressources financières et matérielles	79,9	81,4	-9,0		72,4
	2 825,9	2 839,4	0,0	7,0	2 846,4
PAR CATÉGORIE					
Direction	9,0	9,0			9,0
État-major	82,0	82,0	-3,0	1,0	80,0
Cadres administratifs	45,0	45,0	1,0	-1,0	45,0
Pompiers	2 392,0	2 392,0		2,0	2 394,0
Professionnels	33,0	33,0	3,0	1,0	37,0
Cols blancs	257,5	271,0	-1,0	4,0	274,0
Cols bleus	7,4	7,4			7,4
TOTAL	2 825,9	2 839,4	0,0	7,0	2 846,4
VARIATIONS 2012-2013			<u>7,0</u>		

Note 1)

Report en 2014 de l'embauche des 36 pompiers prévue au schéma pour la mise en service des véhicules de la future caserne 59, pour le financement du plan d'action pour combler les besoins urgents en équipements de combat d'incendies.

Budget de fonctionnement

Dépenses par catégories d'emplois

(en milliers de dollars)

	\$			%
	Budget Comparatif 2011	Budget Comparatif 2012	Budget 2013	Écart 2013-2012
Rémunération et cotisations de l'employeur				
Direction	1 631,5	1 668,7	1 812,9	8,6%
État-major ¹	12 252,2	12 550,2	13 078,3	4,2%
Cadres administratifs	4 354,7	4 572,9	4 854,2	6,2%
Pompiers ¹	243 652,6	253 308,2	266 578,8	5,2%
Professionnels	3 171,5	3 292,4	3 741,9	13,7%
Cols blancs	16 199,8	17 574,0	19 774,4	12,5%
Cols bleus	496,1	515,9	537,7	4,2%
Total	281 758,4	293 482,3	310 378,2	5,8%

1) Écart redressé 2012-2013

Sentence arbitrale partielle dans le cadre du litige - différend sur les salaires pour la convention collective 2007-2009. Budget prévu à même un chapitre corporatif en 2012 et transféré au SIM au budget 2013: 4298,6 \$.

Ajustement des banques de maladies : état-major: 310,0 \$; pompiers: 920,0 \$; autres: 146,4 \$.

Structure de postes 2013

Pompiers

	Véhicules de combat	Cap	Lieut	Pompier	Total
Opérations				Note 1)	
Besoin de base	148	260	292	1444	1996
Remplacement des pompiers				337	337
		260	292	1781	2333
Soutien					
Éducation du public		1	1	4	6
Prévention		1	3	12	16
Planification des secours		1			1
Centre de formation		1		10	11
Ressources matérielles et immobilières		1	1	25	27
		5	5	51	61
Total	148	265	297	1832	2394

Note 1)

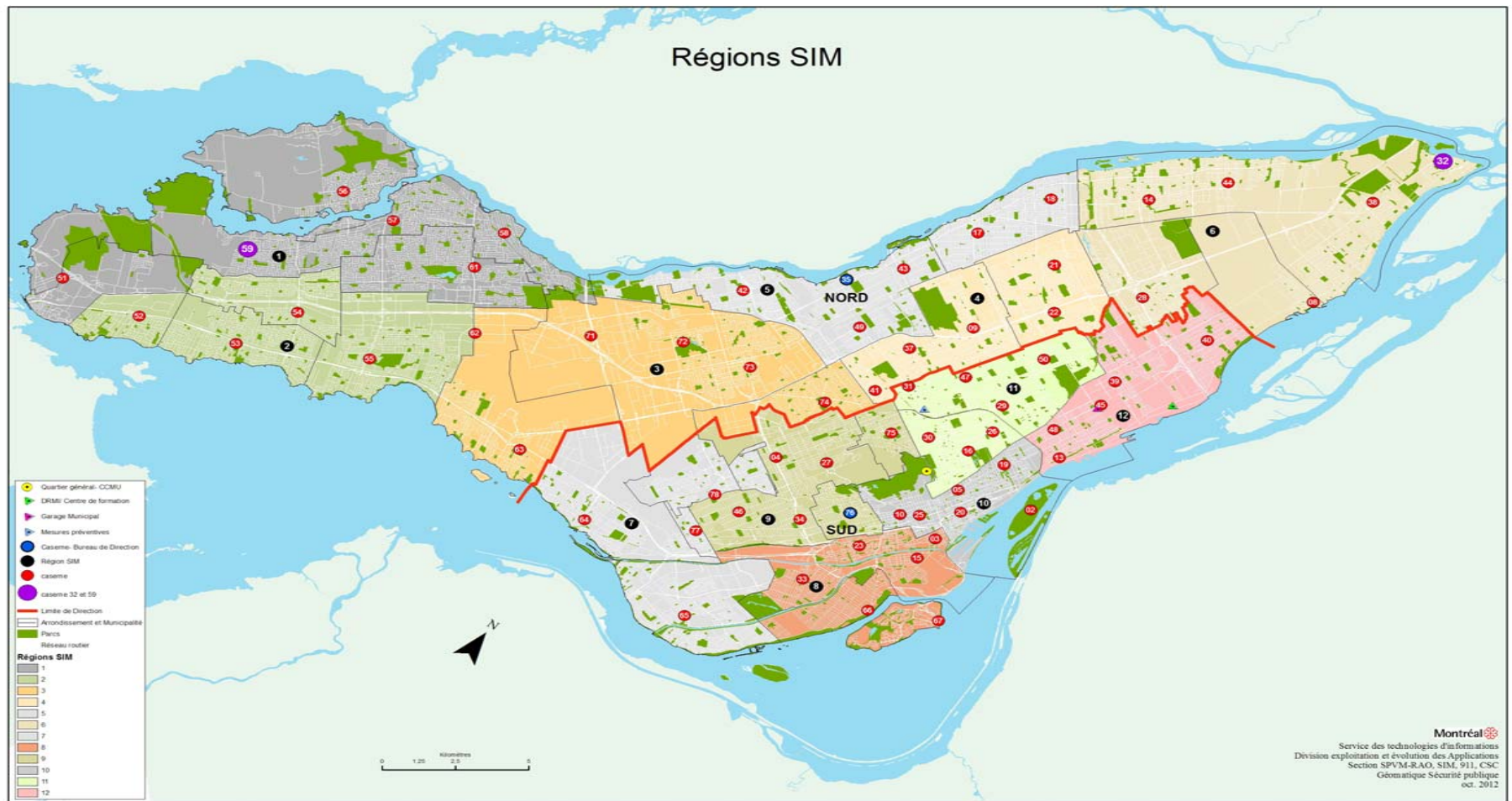
Report en 2014 de l'embauche des 36 pompiers prévue au schéma pour la mise en service des véhicules de la future caserne 59, pour le financement du plan d'action pour combler les besoins urgents en équipements de combat d'incendies.

Les casernes et la structure d'opérations¹

	régions	arrondissements et villes reconstituées	N° casernes	véhicules de combat		structure de postes						
				type	nb	structure de combat		repl. absences	TOTAL			
						par quart	totale					
N O R D	1	L'Île-Bizard–Sainte-Geneviève Sainte-Anne-de-Bellevue / Senneville Pierrefonds–Roxboro / Dollard-des-Ormeaux	56 51 57 58 61	autopompe	6	13	pompiers	40	160	30	190	
				véh. élévation	3		chef opérations	1	4			4
				autre	4		total	41	164			30
	2	Kirkland Baie-d'Urfé / Beaconsfield Pointe-Claire	54 52 53 55	autopompe	4	7	pompiers	26	104	24	128	
				véh. élévation	2		chef opérations	1	4			4
				autre	1		total	27	108			24
3	Dorval / L'Île-Dorval Saint-Laurent Mont-Royal	62 63 71 72 73 74	autopompe	7	14	pompiers	46	184	27	211		
			véh. élévation	5		chef opérations	1	4			4	
			autre	2		total	47	188			27	215
4	Villeray–Saint-Michel–Parc-Extension Saint-Léonard	9 31 37 41 21 22	autopompe	6	12	pompiers	38	152	24	176		
			véh. élévation	4		chef opérations	1	4			4	
			autre	2		total	39	156			24	180
5	Ahuntsic–Cartierville Montréal-Nord	35 42 43 49 17 18	autopompe	6	13	pompiers	45	180	24	204		
			véh. élévation	5		chef opérations	1	4			4	
			autre	2		total	46	184			24	208
6	Anjou Rivière-des-Prairies–Pointe-aux-Trembles Montréal-Est	28 14 38 44 8	autopompe	7	13	pompiers	48	192	32	224		
			véh. élévation	4		chef opérations	1	4			4	
			autre	2		total	49	196			32	228
S U D	7	Lachine Montréal-Ouest / Côte-St-Luc LaSalle	64 77 78 65	autopompe	5	11	pompiers	38	152	28	180	
				véh. élévation	3		chef opérations	1	4			4
				autre	3		total	39	156			28
	8	Verdun Le Sud-Ouest	66 67 3 15 23 33	autopompe	6	15	pompiers	48	192	28	220	
				véh. élévation	6		chef opérations	1	4			4
				autre	3		total	49	196			28
9	Côte-des-Neiges–Notre-Dame-de-Grâce Westmount Outremont	4 27 34 46 76 75	autopompe	6	12	pompiers	43	172	28	200		
			véh. élévation	5		chef opérations	1	4			4	
			autre	1		total	44	176			28	204
10	Ville-Marie	05 10 19 20 25 2 (temp)	autopompe	6	13	pompiers	44	176	36	212		
			véh. élévation	5		chef opérations	1	4			4	
			autre	2		total	45	180			36	216
11	Le Plateau-Mont-Royal Rosemont–La Petite-Patrie	16 26 30 29 47 50	autopompe	6	13	pompiers	45	180	28	208		
			véh. élévation	5		chef opérations	1	4			4	
			autre	2		total	46	184			28	212
12	Mercier–Hochelaga-Maisonneuve	13 39 40 45 48	autopompe	5	12	pompiers	38	152	28	180		
			véh. élévation	4		chef opérations	1	4			4	
			autre	3		total	39	156			28	184
TOTAL			64 casernes régulières et 1 temporaire	autopompe	70	148	pompiers	499	1996	337	2333	
			véh. élévation	51	chef opérations		12	48	48			
			autre	27	total		511	2044	337			2381

Note 1) Fin 2013, s'ajouteront la caserne 59 de l'arrondissement de Pierrefonds - Roxboro et la caserne 32 de l'arrondissement RDP - PAT.

L'organisation sur le territoire



Budget de fonctionnement

Sommaire des revenus par principaux objets

(en milliers de dollars)

	Réel 2011	2011	2012	2013
Taxes				
Paiements tenant lieu de taxes				
Services rendus aux organismes municipaux				
Autres services rendus	253,0 \$	294,0 \$	294,0 \$	294,0 \$
Autres revenus	3 273,0 \$	2 831,0 \$	3 681,0 \$	3 681,0 \$
Transferts	10 624,3 \$	7 790,0 \$	7 953,0 \$	7 953,0 \$
Total	14 150,3 \$	10 915,0 \$	11 928,0 \$	11 928,0 \$

Budget de fonctionnement

Principaux écarts – volet des revenus

	Agglom. ('000)	
Comparatif 2012	11 928,0 \$	
Conseil d'agglomération		
Variation totale	- \$	0,0%
Budget 2013	11 928,0 \$	

Budget de fonctionnement

Les revenus en détail

(en milliers de dollars)

	Réel 2011	2011	2012	2013
Autres services rendus				
Formation offerte à d'autres municipalités et à l'éducation du public et vente de matériel didactique	20,6	51,5	51,5	51,5
Remboursement par la SAAQ de frais pour l'utilisation des pinces de désincarcération sur les lieux d'un accident automobile	107,0	95,0	95,0	95,0
Services relatifs aux feux de véhicules automobiles lorsque les bénéficiaires sont des non-résidents		10,0	10,0	10,0
Libérations syndicales	124,4	125,0	125,0	125,0
Vente de rapports d'incendies	0,8	12,5	12,5	12,5
Autres revenus				
Tarification des alarmes-incendies non fondées afin d'améliorer la prévention des incendies et la sécurité publique	3 187,1	2 831,0	3 681,0	3 681,0
Cessions d'actifs	31,8			
Divers	54,3			
Subventions provinciales et contributions				
Contribution financière pour la production d'outils pédagogiques	47,7			
Mise en place d'une unité spécialisée d'intervention lors d'événements comportant des risques de nature chimique, biologique, radiologique ou nucléaire (CBRN)	5,2	120,0		
Subvention versée à la Ville par l'Agence de la santé et des services sociaux pour le service des premiers répondants	10 571,4	7 670,0	7 953,0	7 953,0
Total	14 150,3	10 915,0	11 928,0	11 928,0

Notre engagement

Au terme de la prochaine année, en plus de nos activités régulières reliées aux interventions d'urgence et à l'optimisation de nos ressources, nous aurons :

- Pratiquement terminé la formation et l'intégration de près de 700 officiers (phase 2 et début phase 3) et poursuivi la transformation de la culture organisationnelle;
- Réalisé le programme pour la préparation de la relève;
- Réalisé le plan maître des équipes spécialisées;
- Réalisé le plan d'action afin de combler les besoins urgents en équipement de combat incendie;
- Poursuivi les communications des risques avec les citoyens via le portail de la sécurité civile et le Comité mixte municipalités-industries;

Notre engagement

Au terme de la prochaine année, en plus de nos activités régulières reliées aux interventions d'urgence et à l'optimisation de nos ressources, nous aurons :

- Complété l'an 5 du schéma de couverture de risques, réalisé les bilans pour chacun des programmes et évalué les résultats attendus;
- Assuré la consolidation et la continuité du schéma en établissant la suite à donner en sécurité incendie et en sécurité civile;
- Célébré le 150^e anniversaire du SIM par la tenue d'activités pour se rappeler les gens, les lieux et les événements qui ont marqué l'histoire de la création du premier service de sécurité incendie au Canada;
- Mis en place les recommandations des comités de travail (composés de membres du SIM, d'Urgences-santé et de l'Agence de la santé et des services sociaux) ayant pour but d'assurer l'optimisation du service des premiers répondants et la modulation des appels.

Budget 2013 par direction

Par direction

Direction

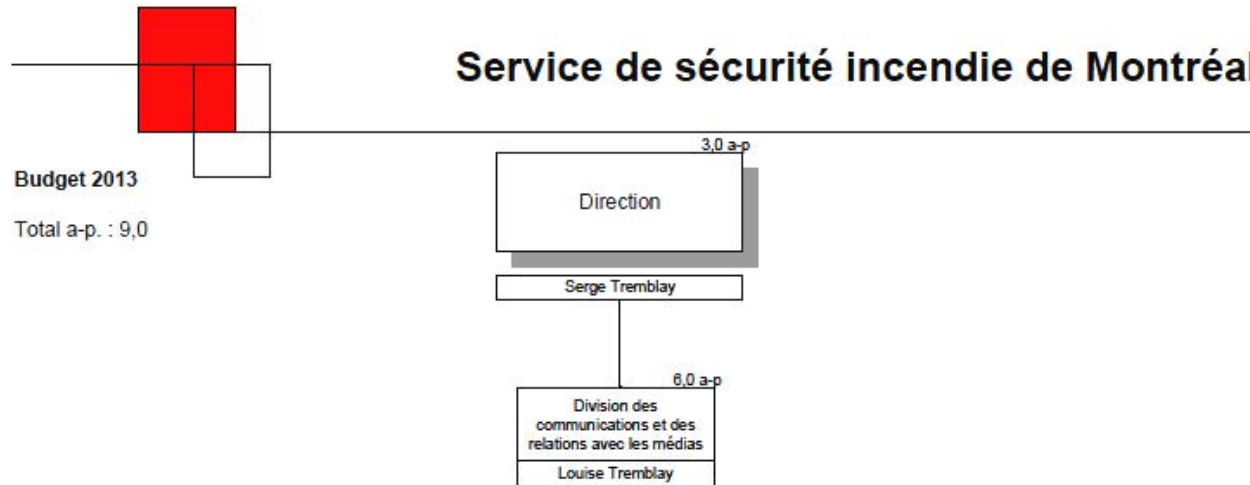
La Direction

- Dirige le service en projetant une vision, en mobilisant ses effectifs, en gérant stratégiquement ses ressources financières et matérielles et en introduisant les changements nécessaires à son évolution;
- Favorise l'établissement de liens avec les partenaires municipaux et ceux de la communauté en matière de sécurité incendie et de sécurité civile;
- Assure les communications avec les élus municipaux, les citoyens et les médias.

Direction

Sécurité

Service de sécurité incendie de Montréal



Données fournies par le SIM

Janvier 2013



Direction

Revenus par principaux objets

(en milliers de dollars)

	Budget comparatif 2011	Budget comparatif 2012	Budget 2013
Taxes			
Paiements tenant lieu de taxes			
Services rendus aux organismes municipaux			
Autres services rendus		-	-
Autres revenus			
Transferts			
Total	-	-	-

Dépenses par principaux objets et catégories d'emplois

(en milliers de dollars et en années-personnes)

	\$			Années-personnes		
	Budget comparatif 2011	Budget comparatif 2012	Budget 2013	Budget comparatif 2011	Budget comparatif 2012	Budget 2013
Rémunération et cotisations de l'employeur						
Cadres et contremaîtres	367,8	384,4	415,4	2,0	2,0	2,0
Professionnels et cols blancs	544,9	551,4	615,5	7,0	7,0	7,0
Pompiers						
Cols bleus						
	912,7	935,8	1 030,9	9,0	9,0	9,0
Biens, services et autres objets de dépenses	333,9	333,9	333,9			
Total	1 246,6	1 269,7	1 364,8			

Principaux écarts – volet de dépenses

	a.-p.	Agglom. ('000)
Comparatif 2012	9,0	1 269,7
Priorités de l'administration		
Schéma de couverture de risques : actualisation de la masse salariale		41,3
Ajustements budgétaires		
Actualisation de la masse salariale et revue des besoins organisationnels		53,8
Variation totale	0,0	95,1
Budget 2013	9,0	1 364,8

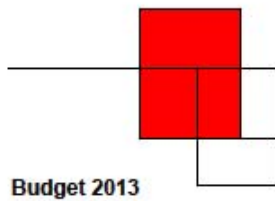
Centre de sécurité civile

Le Centre de sécurité civile

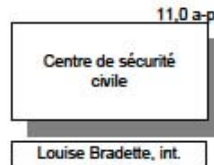
- Assure la prévention des sinistres en rapport avec les risques majeurs et voit à l'état de préparation des citoyens, des arrondissements et des services corporatifs de la Ville de Montréal, ainsi que des villes liées;
- Fournit le support stratégique à la coordination des intervenants en sécurité civile lors de sinistres et du rétablissement après sinistre;
- Développe et maintient une veille permanente en sécurité civile sur le territoire.

Centre de sécurité civile

Service de sécurité incendie de Montréal



Total a-p. : 11,0



Données fournies par le SIM



Centre de sécurité civile

Revenus par principaux objets

(en milliers de dollars)

	Budget comparatif 2011	Budget comparatif 2012	Budget 2013
Taxes			
Paiements tenant lieu de taxes			
Services rendus aux organismes municipaux			
Autres services rendus			
Autres revenus			
Transferts			
Total	-	-	-

Dépenses par principaux objets et catégories d'emplois

(en milliers de dollars et en années-personnes)

	\$			Années-personnes		
	Budget comparatif 2011	Budget comparatif 2012	Budget 2013	Budget comparatif 2011	Budget comparatif 2012	Budget 2013
Rémunération et cotisations de l'employeur						
Cadres et contremaîtres	292,5	293,5	491,0	2,0	2,0	3,0
Professionnels et cols blancs	620,2	666,6	679,3	7,0	7,0	8,0
Pompiers						
Cols bleus						
	912,7	960,1	1 170,3	9,0	9,0	11,0
Biens, services et autres objets de dépenses	230,2	230,2	230,2			
Total	1 142,9	1 190,3	1 400,5			

Centre de sécurité civile

Principaux écarts – volet de dépenses

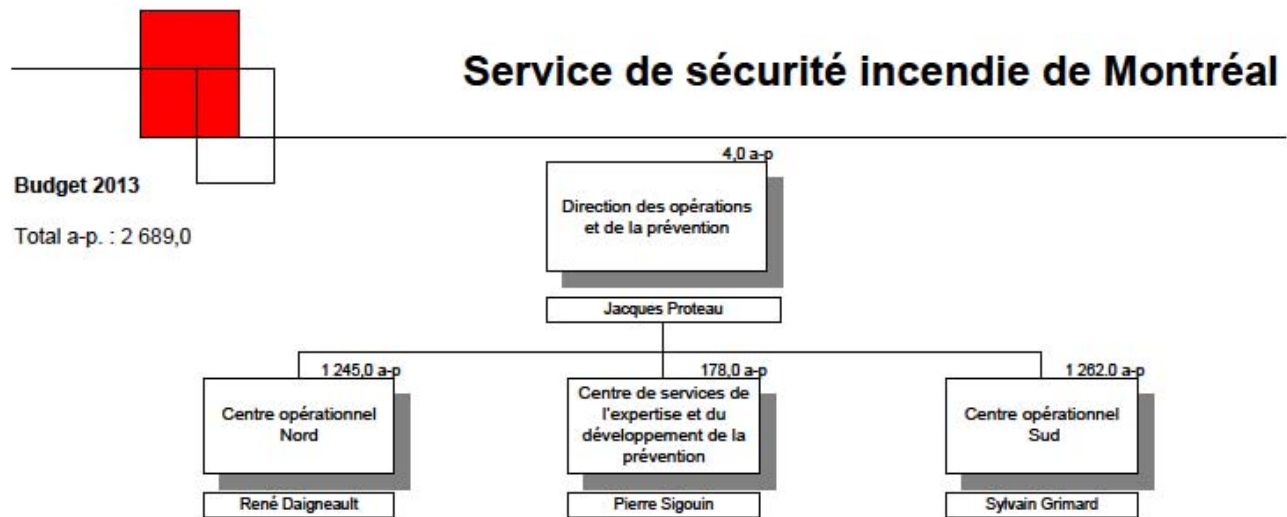
	a.-p.	Agglom. ('000)
Comparatif 2012	9,0	1 190,3
Ajustements budgétaires		
Actualisation de la masse salariale.		-53,6
Revue des besoins organisationnels Transfert du poste de chef de division du Centre de services de la planification stratégique.	1,0	178,0
Création d'un poste d'agent de recherche suite à l'abolition d'un poste d'agent de bureau au Centre de services des ressources financières et matérielles.	1,0	85,8
Variation totale	2,0	210,2
Budget 2013	11,0	1 400,5

Direction des opérations et de la prévention

La Direction des opérations et de la prévention

- Est responsable d'intervenir annuellement lors des appels de secours divers, lesquels peuvent générer 139 types d'acheminement de véhicules différents en fonction qu'il s'agisse : d'un feu de bâtiment, de brousse, d'automobiles, etc., accidents de véhicules, intoxication de toute nature, système d'alarme incendie en opération, etc.;
- Réalise les activités de prévention et d'intervention sur le territoire de manière à maximiser l'interaction des pompiers avec les agents de prévention;
- Assure un contact étroit avec la communauté locale;
- Est également responsable du maintien et du développement des premiers répondants, du soutien opérationnel en matière de santé et sécurité au travail, ainsi que des programmes de formation aux pompiers, notamment des équipes spécialisées;
- Voit au déploiement des véhicules et des effectifs lors des appels d'urgence;
- Voit à l'évolution de la réglementation, fournit l'expertise et assure le support à la prévention.

Direction des opérations et de la prévention

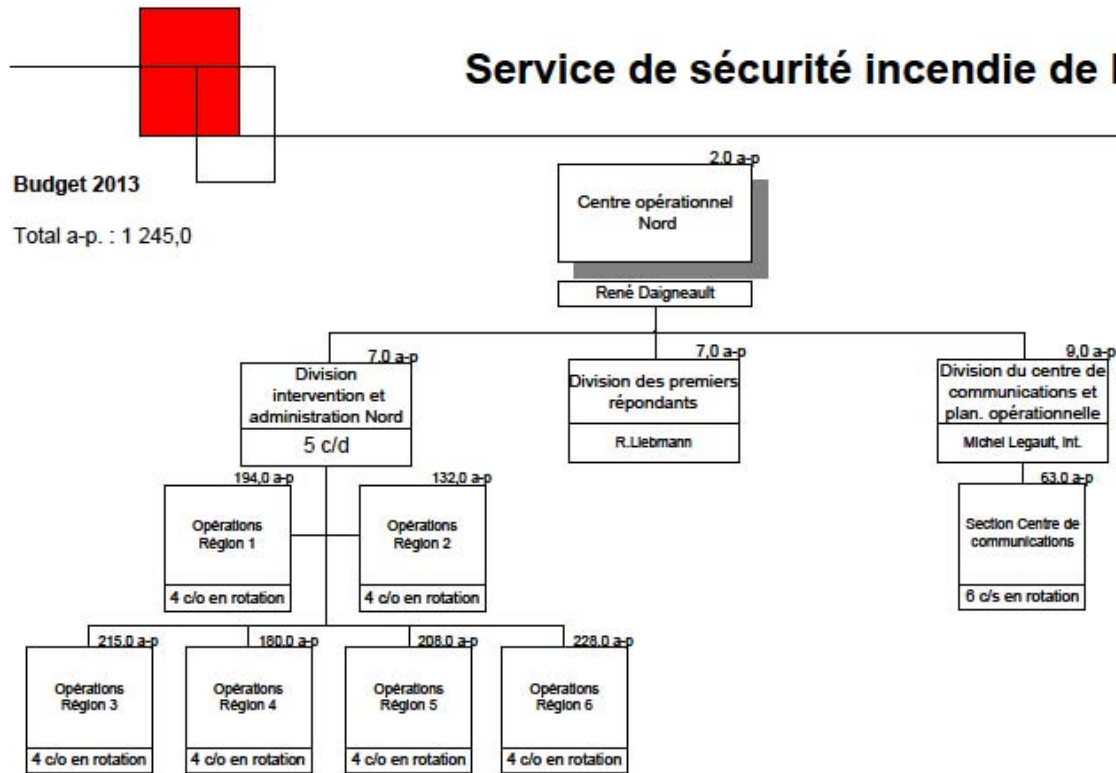


Données fournies par le SIM

Janvier 2013

Centre opérationnel Nord

Service de sécurité incendie de Montréal



- (1) L'Île-Sizard, Ste-Geneviève, Ste-Anne-de-Bellevue, Pierrefonds, Roxboro, Dollard-des-Ormeaux, Senneville
- (2) Kirkland, Beaconsfield, Baie-d'Urfe, Pointe-Claire
- (3) Dorval, Île-Dorval, Saint-Laurent, Mont-Royal
- (4) Villesey, Saint-Michel, Parc-Extension, Saint-Léonard
- (5) Ahuntsic, Cartierville, Montréal-Nord
- (6) Anjou, Rivière-des-Prairies, Pointe-aux-Trembles, Montréal-Est

Données fournies par le SIM

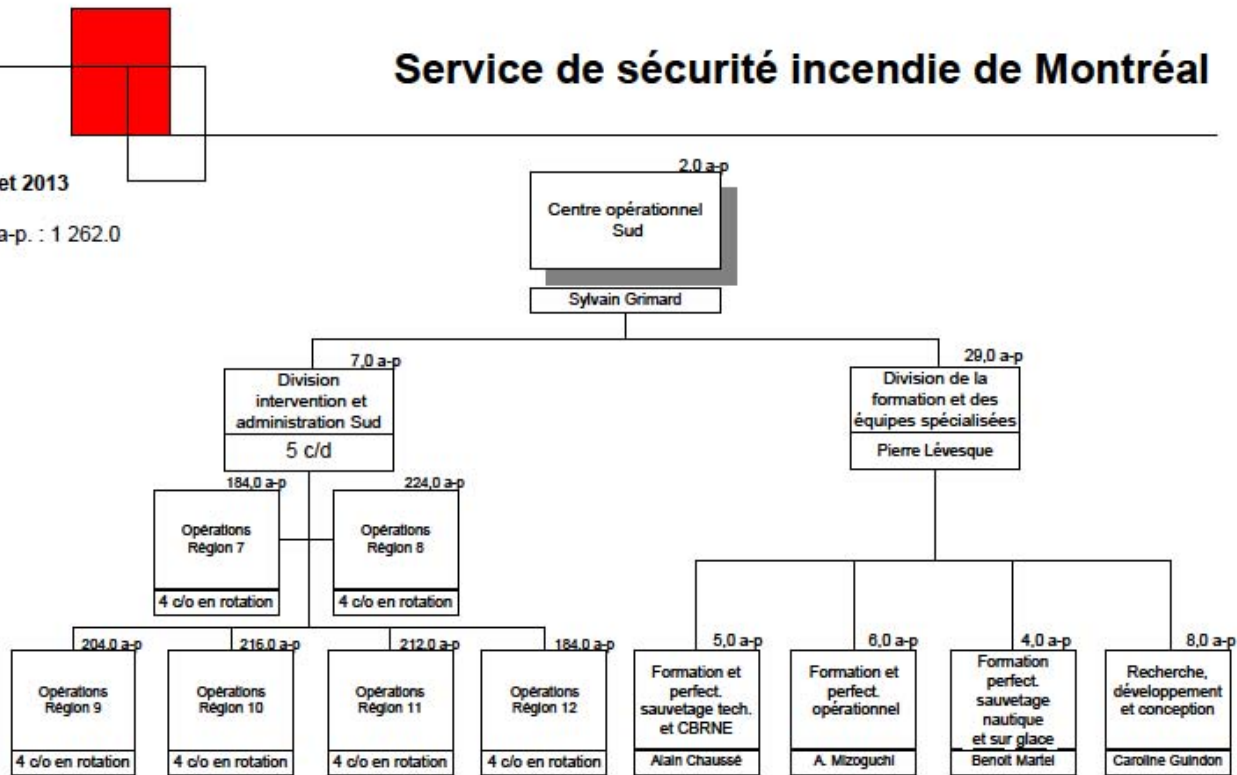
Janvier 2013

Centre opérationnel Sud

Service de sécurité incendie de Montréal

Budget 2013

Total a-p. : 1 262.0

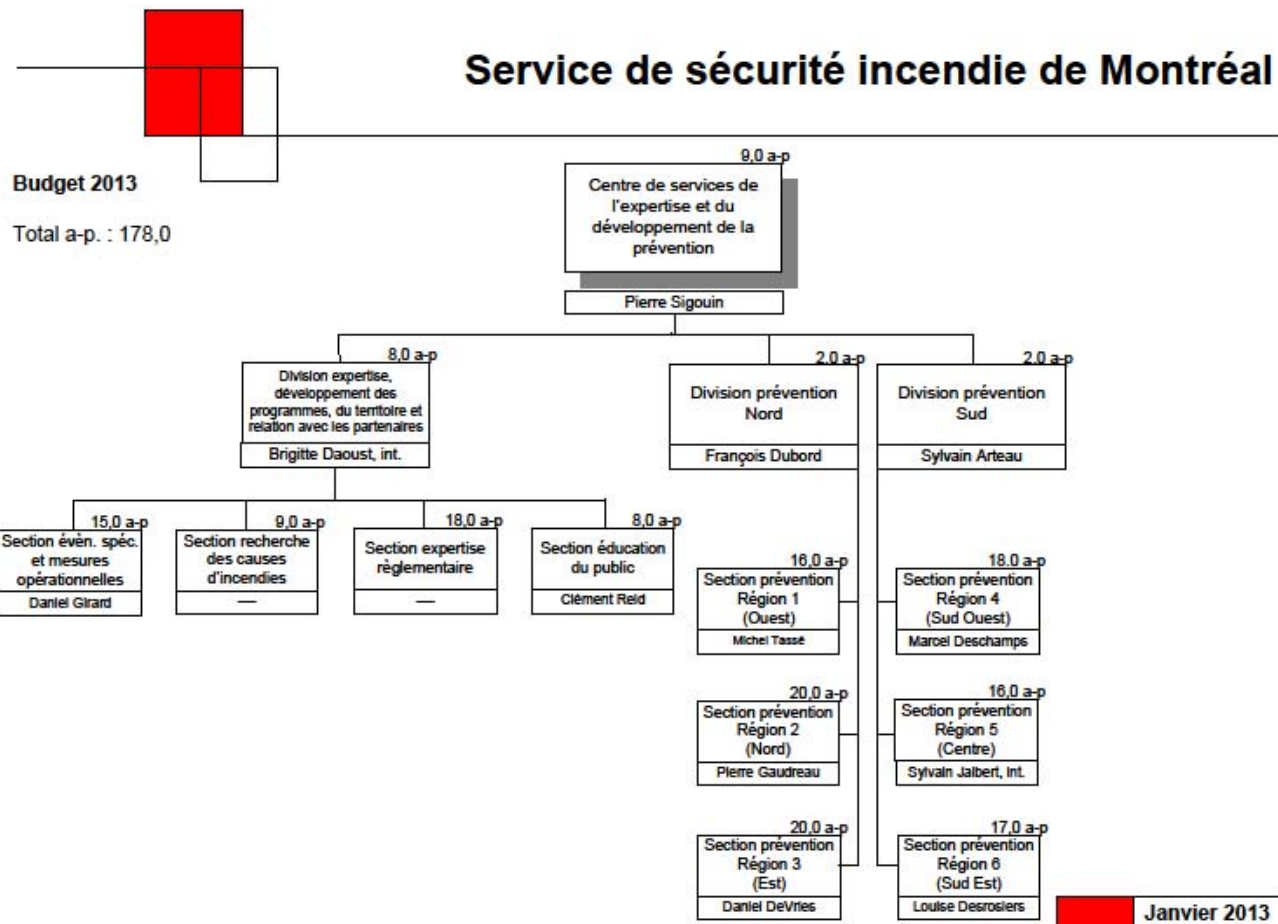


- (7) Lachine, Côte-Saint-Luc, Hampstead, Montréal-Ouest, LaSalle
- (8) Verdun, Île-des-Soeurs, Sud-Ouest
- (9) Côte-des-Neiges, Notre-Dame-de-Grâce, Westmount, Outremont
- (10) Ville-Marie, Parc Jean-Drapeau, Centre-Sud
- (11) Plateau-Mont-Royal, Rosemont, La Petite-Patrie
- (12) Mercier, Hochelaga, Mascouche

Données fournies par le SIM

Janvier 2013

Centre de services de l'expertise et du développement de la prévention



Données fournies par le SIM

Les régions, les casernes et les villes

Régions	Casernes	Adresses	Arrondissements, villes	Code postal	Tél.
01	51	550, bd des Anciens Combattants, S-A-B	Ste-Anne-de-Bellevue	H9X 3W1	280-7851
	56	230, bd Chèvremont, Ile-Bizard	Mtl (Île Bizard-Ste-Geneviève)	H9C 1Z8	280-7856
	57	13795, bd Pierrefonds, Pierrefonds	Mtl (Pierrefonds-Roxboro)	H9A 1A6	280-7857
	58	13, rue Commercial Centre, Roxboro	Mtl (Pierrefonds-Roxboro)	H8Y 2N9	280-7858
	61	10, chemin Sunnyside, D.-d.-O.	Dollard-des-Ormeaux	H9B 1E2	280-7861
02	52	330, Surrey Drive, Baie d'Urfé	Baie-D'Urfé	H9X 2E7	280-7852
	53	310, Beaurepaire Drive, Beaconsfield	Beaconsfield	H9W 3C1	280-7853
	54	3048, bd St-Charles, Kirkland	Kirkland	H9H 3B7	280-7854
	55	401, bd St-Jean, Pointe-Claire	Pointe-Claire	H9R 3J2	280-7855
03	62	150, avenue Avro, Dorval	Dorval	H9P 2X8	280-7862
	63	530, bd Bouchard, Dorval	Dorval	H9S 1B2	280-7863
	71	5500, chemin Bois-Franc, St-Laurent	Mtl (St-Laurent)	H4S 1A9	280-7871
	72	2727, bd Poirier, St-Laurent	Mtl (St-Laurent)	H4R 2E6	280-7872
	73	820, rue Saint-Germain, St-Laurent	Mtl (St-Laurent)	H4L 3R8	280-7873
	74	10, av. Roosevelt, Mont-Royal	Mont-Royal	H3R 1Z4	280-7874
04	09	8100, bd St-Michel, Mtl	Mtl (Villeray-St-Michel-Parc-Extension)	H1Z 3E2	280-7809
	21	6025, Lavoisier, St-Léonard	Mtl (St-Léonard)	H1P 2Y9	280-7821
	22	5455, Antonio-Dagenais, St-Léonard	Mtl (St-Léonard)	H1S 2X3	280-7822
	31	7041, rue St-Dominique, Mtl	Mtl (Rosemont-Petite-Patrie)	H2S 3B6	280-7831
	37	795, rue Jarry E., Mtl	Mtl (Villeray-St-Michel-Parc-Extension)	H2P 1W3	280-7837
	41	7405, rue Champagneur, Mtl	Mtl (Villeray-St-Michel-Parc-Extension)	H3N 2K1	280-7841
05	17	4240, Charlevoix, Mtl-Nord	Mtl (Mtl-Nord)	H1H 1T3	280-7817
	18	12012, bd Rolland, Mtl-Nord	Mtl (Mtl-Nord)	H1G 3W1	280-7818
	35	10827, rue Lajeunesse, Mtl	Mtl (Ahuntsic-Cartierville)	H3L 2E7	280-7835
	42	4180, de Salaberry, Mtl	Mtl (Ahuntsic-Cartierville)	H4J 1H1	280-7842
	43	1945, Fleury E., Mtl	Mtl (Ahuntsic-Cartierville)	H2B 1H8	280-7843
	49	10, Chabanel O., Mtl	Mtl (Ahuntsic-Cartierville)	H2N 1E6	280-7849
06	08	11371, rue Notre-Dame E., Mtl-Est	Mtl-Est	H1B 2W5	280-7808
	14	8216, Maurice Duplessis, Mtl	Mtl (R.D.P.-P.A.T.)	H1E 2Y5	280-7814
	28	7650, bd Châteauneuf, Anjou	Mtl (Anjou)	H1K 4H3	280-7828
	38	14201, rue Sherbrooke E., Mtl	Mtl (R.D.P.-P.A.T.)	H1A 1C7	280-7838
	44	12145, bd Rivière-des-Prairies, Mtl	Mtl (R.D.P.-P.A.T.)	H1C 1R3	280-7844

La localisation des casernes en construction :

Caserne 32 : 18 661, bd de Pierrefonds

Caserne 59 : intersection boul. Gouin et rue Sherbrooke Est

Les régions, les casernes et les villes

Régions	Casernes	Adresses	Arrondissements, villes	Code postal	Tél.
07	64	3175, rue Remembrance, Lachine	Mtl (Lachine)	H8S 1X9	280-7864
	65	1300, avenue Dollard, LaSalle	Mtl (LaSalle)	H8N 2P2	280-7865
	77	114, av. Westminster Nord, Mtl-Ouest	Mtl-Ouest	H4X 1Z4	280-7877
	78	6815, ch. Côte St-Luc, Côte St-Luc	Côte-St-Luc	H4V 1H6	280-7878
08	03	256, rue Young, Mtl	Mtl (Sud-Ouest)	H3C 2G2	280-7803
	15	1255, Richmond, Mtl	Mtl (Sud-Ouest)	H3K 3K7	280-7815
	23	523, Place St-Henri, Mtl	Mtl (Sud-Ouest)	H4C 2S1	280-7823
	33	6040, bd Monk, Mtl	Mtl (Sud-Ouest)	H4E 3H6	280-7833
	66	4398, bd LaSalle, Verdun	Mtl (Verdun)	H4G 2A8	280-7866
	67	911, bd René-Lévesque, Île des Soeurs	Mtl (Verdun)	H2L 5B1	280-7867
09	04	5260, rue Van Horne, Mtl	Mtl (Cte-des-Neiges-N.-Dame-de-Grâce)	H3W 1J9	280-7859
	27	5353, rue Gatineau, Mtl	Mtl (Cte-des-Neiges-N.-Dame-de-Grâce)	H3T 1X2	280-7827
	34	5369, ch. Côte St-Antoine, Mtl	Mtl (Cte-des-Neiges-N.-Dame-de-Grâce)	H4A 1P9	280-7834
	46	4760, Cumberland, Mtl	Mtl (Cte-des-Neiges-N.-Dame-de-Grâce)	H4B 2L4	280-7846
	75	40, avenue St-Just, Outremont	Mtl (Outremont)	H2V 1X8	280-7875
	76	19, rue Stanton, Westmount	Westmount	H3Y 3B1	280-7876
10	02	Île Ste-Hélène, Mtl	Mtl (Ville-Marie)		280-7802
	05	75, rue Ontario E., Mtl	Mtl (Ville-Marie)	H2X 1G9	280-7860
	10	1445, rue St-Mathieu, Mtl	Mtl (Ville-Marie)	H3H 2M4	280-7810
	19	2000, rue de Lorimier, Mtl	Mtl (Ville-Marie)	H2K 4N9	280-7819
	20	920, St-Urbain, Mtl	Mtl (Ville-Marie)	H2Z 1K4	280-7820
	25	1212, rue Drummond, Mtl	Mtl (Ville-Marie)	H3G 1V7	280-7825
11	16	1041, rue Rachel E., Mtl	Mtl (Plateau Mont-Royal)	H2J 2J5	280-7816
	26	2151, av. Mt-Royal E., Mtl	Mtl (Plateau Mont-Royal)	H2H 1K2	280-7826
	29	5375, 1re Avenue, Mtl	Mtl (Rosemont-Petite-Patrie)	H1Y 2Z8	280-7829
	30	5, rue Laurier O., Mtl	Mtl (Plateau Mont-Royal)	H2T 2N2	280-7830
	47	2111, St-Zotique E., Mtl	Mtl (Rosemont-Petite-Patrie)	H2G 1J6	280-7847
	50	6490, 30e Avenue, Mtl	Mtl (Rosemont-Petite-Patrie)	H1T 3G4	280-7850
12	13	3250, rue Ste-Catherine E., Mtl	Mtl (Mercier-Hochelaga-Maisonneuve)	H1W 2C6	280-7813
	39	2915, rue Monsabré, Mtl	Mtl (Mercier-Hochelaga-Maisonneuve)	H1N 2L1	280-7839
	40	8639, av. Pierre de Coubertin, Mtl	Mtl (Mercier-Hochelaga-Maisonneuve)	H1L 2E7	280-7840
	45	5100, Hochelaga, Mtl	Mtl (Mercier-Hochelaga-Maisonneuve)	H1V 1G3	280-7845
	48	3616, Hochelaga, Mtl	Mtl (Mercier-Hochelaga-Maisonneuve)	H1W 1J1	280-7848

Direction des opérations et de la prévention

Revenus par principaux objets
(en milliers de dollars)

	Budget comparatif 2011	Budget comparatif 2012	Budget 2013
Taxes			
Paiements tenant lieu de taxes			
Services rendus aux organismes municipaux			
Autres services rendus	294,0	294,0	294,0
Autres revenus	2 831,0	3 681,0	3 681,0
Transferts	7 790,0	7 953,0	7 953,0
Total	10 915,0	11 928,0	11 928,0

Dépenses par principaux objets et catégories d'emplois
(en milliers de dollars et en années-personnes)

	\$			Années-personnes		
	Budget comparatif 2011	Budget comparatif 2012	Budget 2013	Budget comparatif 2011	Budget comparatif 2012	Budget 2012
Rémunération et cotisations de l'employeur						
Cadres et contremaîtres	13 410,0	13 783,3	14 365,0	96,0	96,0	94,0
Professionnels et cols blancs	13 728,9	15 947,3	17 150,9	211,0	224,0	228,0
Pompiers	240 101,3	248 723,4	263 834,9	2 357,0	2 357,0	2 367,0
Cols bleus						
	267 240,2	278 454,0	295 350,8	2 664,0	2 677,0	2 689,0
Biens, services et autres objets de dépenses	6 533,5	7 342,9	9 041,7			
Total	273 773,7	285 796,9	304 392,5			

Direction des opérations et de la prévention

Principaux écarts – volet de dépenses

	a.-p.	Agglom. ('000)
Comparatif 2012	2 677,0	285 796,9
Priorités de l'administration		
Schéma de couverture de risques		
Intégration partielle de la dernière année de mise en oeuvre du schéma, dont le report en 2014 de l'embauche des 36 pompiers et de la mise en service des véhicules de la future caserne 59, permet le financement du plan d'action pour combler les besoins urgents en équipements de combat d'incendies.	10,0	3 192,6
Revue des besoins organisationnels et transfert de postes au Centre de services de la planification stratégique.	-4,0	-429,6
Ajustements budgétaires		
Actualisation de la masse salariale.		9 221,0
Sentence arbitrale partielle dans le cadre du litige - différend sur les salaires pour la convention collective 2007-2009. Budget prévu à même un chapitre corporatif en 2012 et transféré au SIM au budget 2013.		4 298,6
Ajustement des banques de maladies.		1 376,4
Revue des besoins organisationnels et transfert de postes au Centre de services de la planification stratégique.	-2,0	-238,6
Transfert du Centre de services des ressources financières et matérielles de 8 postes de pompiers préposés à l'entretien dédiés à la Section mécanique aux opérations pour la mise en service d'une unité de ravitaillement en air comprimé respirable (convention collective 2010-2017, entente n° 3)	8,0	787,2
Transfert au Centre de services des ressources financières et matérielles de budget pour l'essence et l'entretien des véhicules prévus à la mise en oeuvre du schéma de couverture de risques.		-158,1
Autres familles de dépenses (indexation des coûts).		546,1
Variation totale	12,0	18 595,6
Budget 2013	2 689,0	304 392,5

Direction des opérations et de la prévention

Principaux écarts – volet des revenus

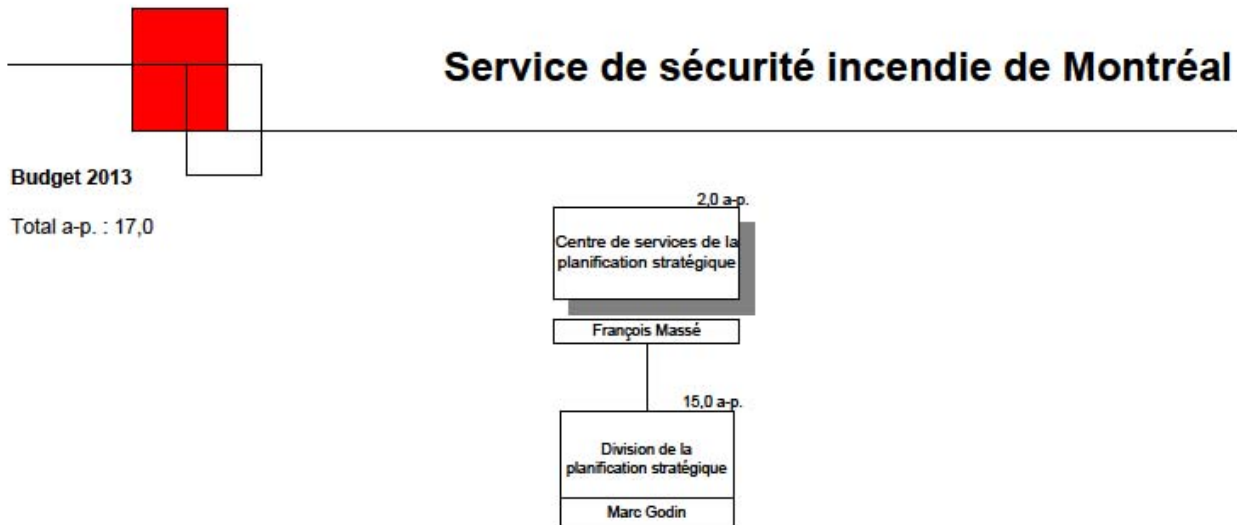
	Agglom. ('000)
Comparatif 2012	11 928,0
Variation totale	0,0
Budget 2013	11 928,0

Centre de services de la planification stratégique

Le Centre de services de la planification stratégique

- Est responsable de planifier l'avenir du service et voit notamment au développement et à la mise en œuvre du schéma de couverture de risques dans le respect du plan de développement quinquennal;
- Assume l'encadrement de la recherche et du développement relatifs au SIM;
- Assure la gestion des leviers et des enjeux structurants du SIM de manière à en assurer le développement cohérent dans une approche de gestion par projets.

Centre de services de la planification stratégique



Données fournies par le SIM

Janvier 2013

Centre de services de la planification stratégique

Revenus par principaux objets

(en milliers de dollars)

	Budget comparatif 2011	Budget comparatif 2012	Budget 2013
Taxes			
Paielements tenant lieu de taxes			
Services rendus aux organismes municipaux			
Autres services rendus			
Autres revenus			
Transferts			
Total	-	-	-

Dépenses par principaux objets et catégories d'emplois

(en milliers de dollars et en années-personnes)

	\$			Années-personnes		
	Budget comparatif 2011	Budget comparatif 2012	Budget 2013	Budget comparatif 2011	Budget comparatif 2012	Budget 2013
Rémunération et cotisations de l'employeur						
Cadres et contremaîtres	642,7	651,5	522,2	4,0	4,0	3,0
Professionnels et cols blancs	888,5	896,3	1 203,3	12,0	11,0	14,0
Pompiers						
Cols bleus						
	1 531,2	1 547,8	1 725,5	16,0	15,0	17,0
Biens, services et autres objets de dépenses	3 390,0	3 390,0	3 378,0			
Total	4 921,2	4 937,8	5 103,5			

Centre de services de la planification stratégique

Principaux écarts – volet de dépenses

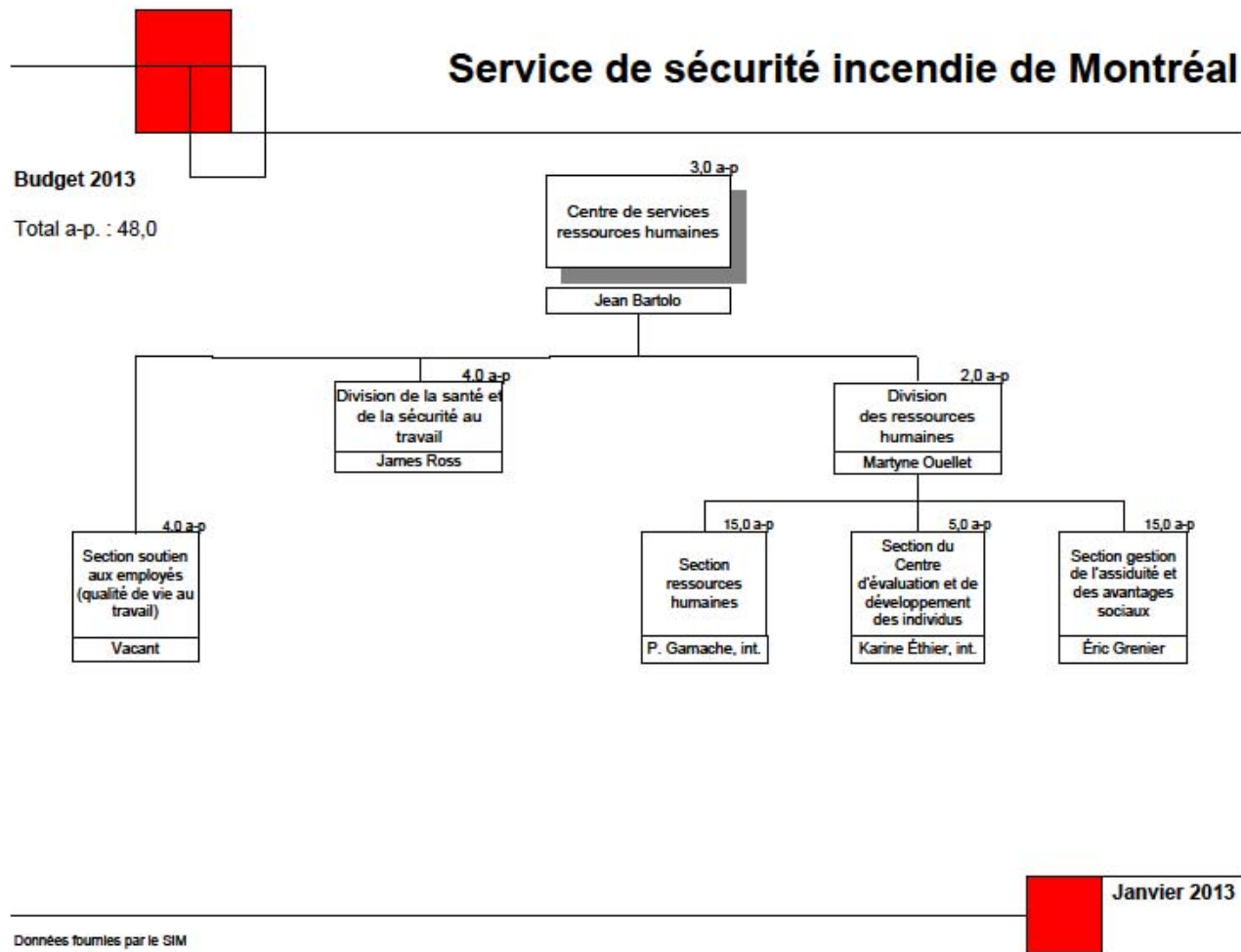
	a.-p.	Agglom. ('000)
Comparatif 2012	15,0	4 937,8
Priorités de l'administration		
Schéma de couverture de risques : Intégration des éléments de la dernière année de mise en œuvre.		
Abolition de postes temporaires prenant fin à l'an 4 de la mise en œuvre du schéma.	-3,0	-318,9
Transfert de postes de la Direction des opérations et de la prévention et revue des besoins organisationnels.	4,0	429,6
Ajustements budgétaires		
Actualisation de la masse salariale.		85,7
Revue des besoins organisationnels		
Transfert de postes de la Direction des opérations et de la prévention et création de 2 postes de conseillers en analyse et contrôle.	2,0	147,3
Transfert d'un poste de chef de division au Centre de sécurité civile.	-1,0	-178,0
Variation totale	2,0	165,7
Budget 2013	17,0	5 103,5

Centre de services des ressources humaines

Le Centre de services des ressources humaines

- Assure les activités liées à la gestion des ressources humaines telles : la dotation, la santé et la sécurité au travail, la formation, la rémunération, la gestion de la présence au travail et la mise en place des programmes en ressources humaines;
- Gère les relations de travail et le développement des ressources humaines;
- Assurer le respect et le bien-être des employés à l'aide des différentes ressources et programmes appropriés;
- Apporter le soutien aux gestionnaires pour la mise en place des programmes en ressources humaines.

Centre de services des ressources humaines



Centre de services des ressources humaines

Revenus par principaux objets

(en milliers de dollars)

	Budget comparatif 2011	Budget comparatif 2012	Budget 2013
Taxes			
Paiements tenant lieu de taxes			
Services rendus aux organismes municipaux			
Autres services rendus			
Autres revenus			
Transferts			
Total	-	-	-

Dépenses par principaux objets et catégories d'emplois

(en milliers de dollars et en années-personnes)

	\$			Années-personnes		
	Budget comparatif 2011	Budget comparatif 2012	Budget 2013	Budget comparatif 2011	Budget comparatif 2012	Budget 2013
Rémunération et cotisations de l'employeur						
Cadres et contremaîtres	2 453,5	2 583,6	2 772,2	24,0	24,0	24,0
Professionnels et cols blancs	1 517,2	1 560,4	1 600,2	24,0	24,0	24,0
Pompiers						
Cols bleus						
	3 970,7	4 144,0	4 372,4	48,0	48,0	48,0
Biens, services et autres objets de dépenses	665,5	665,5	677,5			
Total	4 636,2	4 809,5	5 049,9			

Centre de services des ressources humaines

Principaux écarts – volet de dépenses

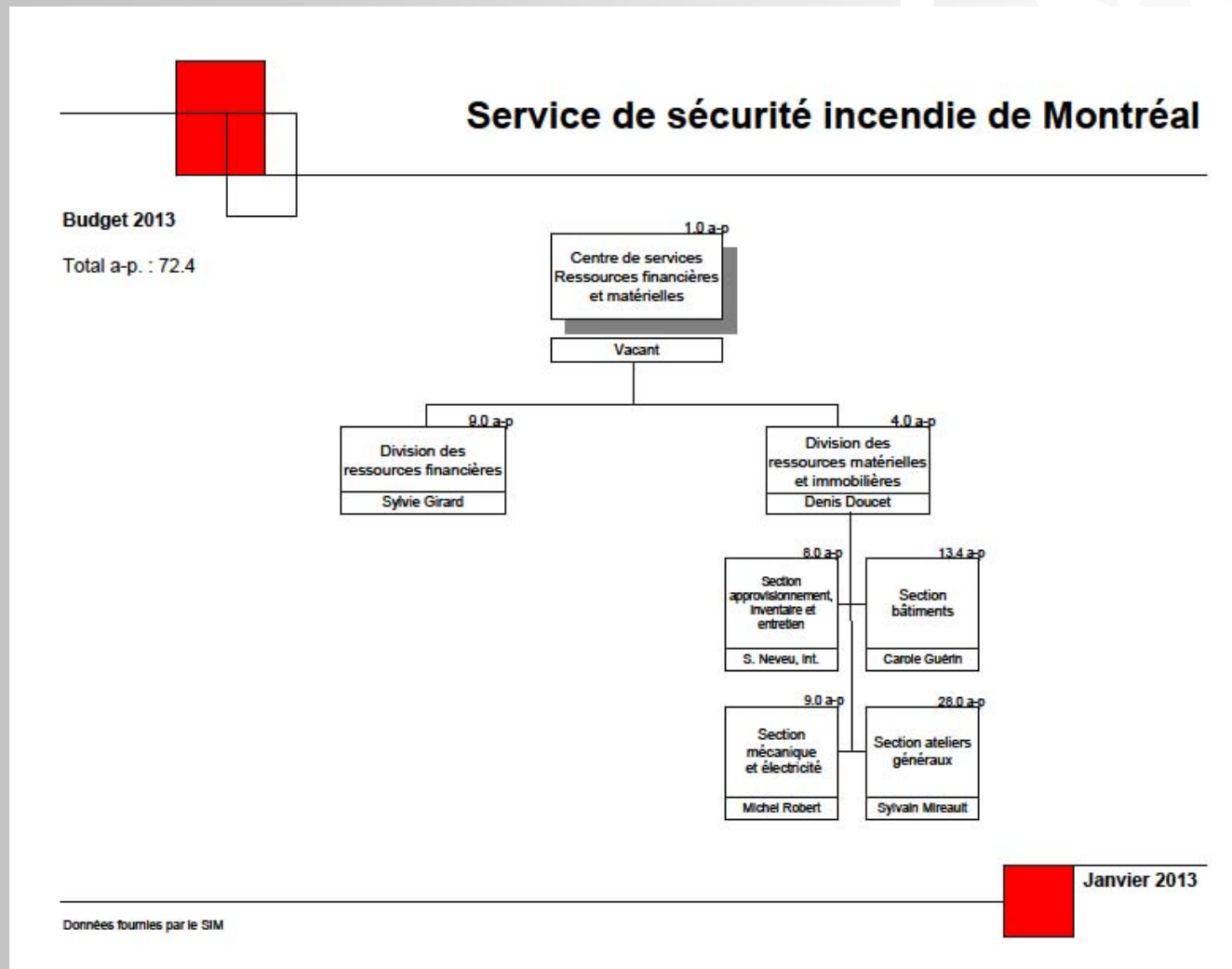
	a.-p.	Agglom. ('000)
Comparatif 2012	48,0	4 809,5
Ajustements budgétaires		
Actualisation de la masse salariale et revue des besoins organisationnels.		240,4
Variation totale	0,0	240,4
Budget 2013	48,0	5 049,9

Centre de services des ressources financières et matérielles

Le Centre de services des ressources financières et matérielles

- Assure les activités liées à la gestion des ressources financières et matérielles;
- Encadre et réalise les travaux de planification, de contrôle et de suivi des budgets de fonctionnement et d'investissement;
- Assure la fourniture, le soutien technique et l'entretien de l'équipement, des véhicules et des biens immobiliers.

Centre de services des ressources financières et matérielles



Centre de services des ressources financières et matérielles

Revenus par principaux objets

(en milliers de dollars)

	Budget comparatif 2011	Budget comparatif 2012	Budget 2013
Taxes			
Paiements tenant lieu de taxes			
Services rendus aux organismes municipaux			
Autres services rendus			
Autres revenus			
Transferts			
Total	-	-	-

Dépenses par principaux objets et catégories d'emplois

(en milliers de dollars et en années-personnes)

	\$			Années-personnes		
	Budget comparatif 2011	Budget comparatif 2012	Budget 2013	Budget comparatif 2011	Budget comparatif 2012	Budget 2013
Rémunération et cotisations de l'employeur						
Cadres et contremaîtres	1 071,9	1 095,5	1 179,6	8,0	8,0	8,0
Professionnels et cols blancs	2 071,6	2 209,7	2 267,1	29,5	31,0	30,0
Pompiers	3 551,3	3 619,5	2 743,9	35,0	35,0	27,0
Cols bleus	496,1	515,9	537,7	7,4	7,4	7,4
	7 190,9	7 440,6	6 728,3	79,9	81,4	72,4
Biens, services et autres objets de dépenses	21 119,1	21 888,5	23 804,6			
Total	28 310,0	29 329,1	30 532,9			

Centre de services des ressources financières et matérielles

Principaux écarts – volet de dépenses

	a.-p.	Agglom. ('000)
Comparatif 2012	81,4	29 329,1
Priorités de l'administration		
Plan d'action pour combler les besoins urgents en équipements de combat d'incendies, financé par l'intégration partielle de la dernière année de mise en oeuvre du schéma, dont le report en 2014 de l'embauche des 36 pompiers et de la mise en service des véhicules de la future caserne 59.		2 360,0
Ajustements budgétaires		
Actualisation de la masse salariale.		128,0
Revue des besoins organisationnels : abolition d'un poste d'agent de bureau et création d'un poste d'agent de recherche au Centre de sécurité civile.	-1,0	-53,1
Transfert de 8 postes de pompiers préposés à l'entretien dédiés à la Section mécanique aux opérations pour la mise en service d'une unité de ravitaillement en air comprimé respirable (convention collective 2010-2017, entente no 3).	-8,0	-787,2
Révision de la facturation immobilière (entretien, gardiennage).		-770,7
Fonds des immeubles (indexation des coûts).		166,5
Transfert de l'activité entretien des extincteurs de bâtiments à la Direction des immeubles.		-54,8
Budget de l'essence (indexation des coûts).		55,8
Transfert de la Direction des opérations et de la prévention de budget pour l'essence et l'entretien des véhicules prévus à la mise en oeuvre du schéma de couverture de risques.		158,1
Réaménagements divers.		1,2
Variation totale	-9,0	1 203,8
Budget 2013	72,4	30 532,9

Annexes



Dépenses – évolution budgétaire 2012

(en milliers de dollars)

	Conseil d'agglomération
Budget original 2012	328 530,0
Transfert aux activités d'investissements.	(212,5)
Crédits additionnels.	449,5
Mise en place d'un nouveau modèle de la fonction approvisionnement CG11 0357.	(64,3)
Renouvellement de la c.c. des pompiers : augmentation salariale de 2% en 2010 (CG12 0090). Un virement de crédit de 412,6\$ a été effectué au budget du SIM, et 3 694,6\$ ont été réservés à même un chapitre corporatif.	412,6
Budget modifié 2012	329 115,3
Prévisions 2012	331 722,9
Surplus (déficit)	(2 607,6)
Prévisions	
Explications des principaux écarts	
Masse salariale pompiers : mesures d'économies additionnelles, report de mise en service de véhicules, programme de formation pour l'intégration des officiers.	(265,0)
Banques de maladies - pompiers : sous-budgétisation.	(1 015,0)
Échelonnement des complements de postes schéma.	1 170,0
Maintien de mesures d'économies temporaires 2010 et 2011.	(1 818,3)
Règlement de dossiers de griefs - évaluation de l'emploi d'agent de prévention des incendies : décision de l'arbitre, maintien de l'actuel groupe de traitement (Renversement de la provision 2011).	715,1
CSP-MRA : augmentation du coût d'entretien suite aux mesures mises en place par le chantier et aux délais de mise en place des solutions.	(1 740,0)
Plan d'action pour combler les besoins urgents en équipements de combat incendie.	(1 480,0)
Report d'activités non réalisées prévues au schéma de couverture de risques.	1 500,0
Report d'acquisitions d'équipements divers.	325,6
	(2 607,6)

Revenus – évolution budgétaire 2012

(en milliers de dollars)

	Conseil d'agglomération
Budget original 2012	11 928,0
Subventions additionnelles	449,6
Mise en place d'une unité spécialisée d'intervention lors d'événements comportant des risques de nature chimique, biologique, radiologique ou nucléaire - Solde 2011 reporté en 2012 (CM02 0282) : 408,9 \$.	
Contribution financière pour la production d'outils pédagogiques (CE11 1891) - Solde 2011 reporté en 2012 : 40,7 \$.	
Budget modifié 2012	12 377,6
Prévisions 2012	12 230,2
Surplus (déficit)	(147,4)
<u>Explications des principaux écarts</u>	
Premiers répondants - indexation de la subvention versée à la Ville par l'Agence de la Santé et des Services sociaux de Montréal (taux d'indexation de 2,24% pour la période 2012-2013)	133,6
Tarification des alarmes-incendies non fondées (budget : 3 681,0\$; prévisions : 3 400\$) : suite à la signature de la c.c. des pompiers (mars 2012), le SIM a mis en place des mesures afin d'améliorer l'application de ce règlement	(281,0)
	(147,4)

Dépenses – évolution budgétaire 2012 – Budget 2013

(en milliers de dollars)

	Conseil municipal	Conseil d'agglomération	Total
Prévisions 2012 (inscrit dans le tableau Évolution dépenses 2012)		331 722,9	331 722,9
Redressement : nouvelle facturation immobilière		(1 132,4)	(1 132,4)
Prévisions 2012 redressées		330 590,5	330 590,5
Budget 2013		347 844,1	347 844,1
Variation		(17 253,6)	(17 253,6)
Explications des principaux écarts			
Budgets additionnels 2012 (détail à l'annexe évolution budgétaire 2012)		449,5	449,5
Transferts aux activités d'investissements en 2012 (détail à l'annexe évolution budgétaire 2012)		(212,5)	(212,5)
Renouvellement de la c.c. des pompiers : augmentation salariale de 2% en 2010 (CG12 0090). Un virement de crédit de 412,6\$ a été effectué au budget du SIM, à même un chapitre corporatif.		412,6	412,6
Écarts entre le budget original 2012 et les prévisions 2012 (détail à l'annexe évolution budgétaire 2012)		2 607,6	2 607,6
Éléments de variation entre le budget 2012 et le budget 2013			
Priorités de l'Administration			
Schéma de couverture de risques :Intégration partielle de la dernière année de mise en oeuvre du schéma, dont le report en 2014 de l'embauche des 36 pompiers et de la mise en service des véhicules de la future caserne 59, permet le financement du plan d'action pour combler les besoins urgents en équipements de combat d'incendies.		(2 915,0)	(2 915,0)
Plan d'action pour combler les besoins urgents en équipements de combat d'incendies		(2 360,0)	(2 360,0)
Ajustements budgétaires			
Rémunération et cotisations de l'employeur		(15 291,7)	(15 291,7)
Nouvelle facturation immobilière		770,7	770,7
Indexation des budgets des autres familles de dépenses		(769,6)	(769,6)
Transfert de l'activité des extincteurs de bâtiments à la Direction des immeubles		54,8	54,8
		(17 253,6)	(17 253,6)

Revenus – évolution budgétaire 2012 – Budget 2013

(en milliers de dollars)

	Conseil municipal	Conseil d'agglomération	Total
Prévisions 2012 (inscrit dans le tableau Évolution revenus 2012)	-	12 230,2	12 230,2
Budget 2013	-	11 928,0	11 928,0
Variation	-	(302,2)	(302,2)
Explications des principaux écarts			
Budgets additionnels 2012			
Contribution financière pour la production d'outils pédagogiques - solde 2011 reporté en 2012 (CE11 1891)		(40,7)	(40,7)
Mise en place d'une unité spécialisée d'intervention lors d'événements comportant des risques de nature chimique, biologique, radiologique ou nucléaire - solde 2011 reporté en 2012 (CM02 0282)		(408,9)	(408,9)
Autres éléments d'écarts			
Premiers répondants - indexation de la subvention versée à la Ville par l'Agence de la Santé et des Services sociaux de Montréal (taux d'indexation de 2,24% pour la période 2012-2013)		(133,6)	(133,6)
Tarifification des alarmes-incendies non fondées (budget : 3 681,0\$; prévisions : 3 400\$) : suite à la signature de la c.c. des pompiers (mars 2012), le SIM a mis en place des mesures afin d'améliorer l'application de ce règlement		281,0	281,0
	-	(302,2)	(302,2)

Références

Monsieur Serge Tremblay
Directeur
Service de sécurité incendie de Montréal
Serge.tremblay@ville.montreal.qc.ca
Téléphone : 514 872-3761

Monsieur François Massé
Assistant-directeur
Centre de services de la planification stratégique et des technologies
Service de sécurité incendie de Montréal
fmasse@ville.montreal.qc.ca
Téléphone : 514 872-5943

Madame Sylvie Girard
Chef de division - Ressources financières et immobilières
Service de sécurité incendie de Montréal
Téléphone : 514 872-4711
sgirard@ville.montreal.qc.ca



86
Notre priorité, votre sécurité !

