



***Commission des services  
électriques de Montréal***

**Document budgétaire 2013**

**VILLE DE MONTRÉAL**  
Octobre 2012

# COMMISSION DES SERVICES ÉLECTRIQUES DE MONTRÉAL PRÉSENTATION – BUDGET 2013



Archives de la Ville de Montréal

# **TABLE DES MATIÈRES**

# TABLE DES MATIÈRES

## DOCUMENT BUDGÉTAIRE 2013 – COMMISSION DES SERVICES ÉLECTRIQUES DE MONTRÉAL

➤ <b>Choix budgétaires</b> .....	6
➤ <b>Organigrammes</b> .....	12
➤ <b>Principales réalisations 2012 et plan d'action 2013</b> .....	15
➤ <b>Prévisions budgétaires 2013</b>	
○ <i>Programme triennal d'immobilisations 2013-2015</i> .....	21
○ <i>Recettes et dépenses</i> .....	22
○ <i>Revenus et dépenses par compétences</i> .....	23
○ <i>Revenus et dépenses par objets</i> .....	24
○ <i>Principaux écarts – volet des revenus</i> .....	25
○ <i>Revenus - évolution budgétaire 2012 - budget 2013</i> .....	26
○ <i>Revenus - évolution budgétaire 2012</i> .....	27
○ <i>Principaux écarts – volet des dépenses</i> .....	28
○ <i>Dépenses - évolution budgétaire 2012 - budget 2013</i> .....	29
○ <i>Dépenses - évolution budgétaire 2012</i> .....	30
○ <i>Sommaire du budget des dépenses par unité administrative</i> .....	31
○ <i>Conciliation des dépenses Ville/CSEM</i> .....	32
➤ <b>Annexes</b> .....	33

# **Choix budgétaires 2013**

**Mission et principales activités**

La Commission des services électriques de Montréal est l'organisme fiduciaire de la Ville de Montréal qui, conformément aux orientations et aux politiques de la Ville, a pour mission de favoriser l'enfouissement des réseaux câblés aériens sur l'ensemble du territoire. Créée en 1910 en raison, entre autres, de la densité de l'occupation de son territoire et des risques d'incendie reliés à l'importance des réseaux de distribution électrique qui occupaient le domaine public, le législateur a accordé à la Ville de Montréal des pouvoirs particuliers en matière de distribution aérienne et souterraine des fils, en instituant la Commission des services électriques de Montréal.

La Commission est dirigée par un conseil d'administration composé de cinq membres dont un (le Président) est nommé par le gouvernement du Québec, deux sont nommés par la Ville, un autre est nommé par Hydro-Québec et le cinquième est élu par les autres usagers.

La Commission planifie, conçoit, fait construire, entretient, exploite et administre les réseaux de conduits souterrains pour le compte de ceux qui en ont l'usage. La Commission gère et coordonne, en collaboration avec les arrondissements et les services municipaux, toute intervention dans les réseaux aériens de câbles et de fils afin d'en assurer la concordance avec les réseaux souterrains et l'intégration harmonieuse dans le milieu urbain.

La Commission des services électriques de Montréal gère les ententes entre la Ville et les entreprises d'électricité et de télécommunication. En fonction du plan d'urbanisme et de la réglementation municipale, elle autorise l'installation des poteaux, des structures hors sol et des autres accessoires nécessaires au bon fonctionnement de chacun des réseaux aériens et souterrains. C'est également elle qui détermine la manière dont les bâtiments doivent être raccordés aux réseaux.

La Commission coordonne également les activités liées à l'enlèvement des fils et des poteaux. Elle assure l'entretien et la mise à niveau du réseau municipal de conduits souterrains. De plus, elle répond aux demandes des usagers et des utilisateurs en ce qui concerne l'occupation du réseau.

## CHOIX BUDGÉTAIRES 2013 (suite)

### Mission et principales activités (suite)

Le réseau de conduits souterrains de la Commission s'étend sur environ 688.6 kilomètres de rue. Il compte plus de 22,4 millions de mètres de conduits, quelque 18 323 puits d'accès partagés, 2 603 structures de transformation et plus de 45 020 bâtisses y sont reliées. Des réseaux souterrains, gérés par des arrondissements, s'étendent sur environ 107 kilomètres de rue. Quant au réseau aérien, il couvre environ 3 700 kilomètres de rue sur tout le territoire de la Ville et se retrouve soit sur rue ou hors rue, c'est-à-dire en arrière lot ou ruelle.

L'existence de la Commission et son obligation de s'autofinancer constituent une situation privilégiée pour la Ville de Montréal. Elle lui permet, entre autres, de déterminer le type de réseau (souterrain, hors rue, sur rue), de coordonner l'occupation du domaine public, de construire un réseau commun et de faire des intervenants des partenaires. Ainsi, le réseau souterrain se finance à même des redevances qui sont facturées à nos usagers et utilisateurs, selon la portion des conduits qu'ils utilisent ou réservent.

### Effectif 2013

L'effectif 2013 de la Commission se compose de 132 employés, dont sept gestionnaires, quatre cadres non hiérarchiques, 107 cols blancs, 12 cols bleus et deux surnuméraires.

Dans le cadre de la mise en œuvre de notre plan de relève, un poste de surnuméraire est ajouté. Un coordonnateur réalisation de travaux devrait partir à la retraite en 2013. Ce poste ayant été identifié dans le plan de relève comme poste clé et individu clé, il serait alors essentiel d'assurer un transfert de son expertise et de ses connaissances à son remplaçant et autres membres de l'équipe en le gardant comme surnuméraire à temps partiel pour donner la formation.

Le risque de surplus en effectif, en cas de diminution du volume des activités, est quasi inexistant. La diminution du recours à des ressources extérieures et l'attrition potentielle de quelque 27 personnes admissibles à la retraite d'ici le 1<sup>er</sup> janvier 2016 placent la Commission dans une situation propice pour y faire face, le cas échéant.

## CHOIX BUDGÉTAIRES 2013 (suite)

### Programme d'immobilisations 2013

Le programme d'immobilisations 2013 de la Commission est de 63,8 millions de dollars dont 58,6 millions pour la modification et l'ajout au réseau souterrain, 3,4 millions pour les coûts ville reliés au solde du 10 km de l'entente 1983 / 1989, 1,0 million pour les coûts de conversion et 0,8 million en divers.

Les projets reliés à la modification et aux ajouts au réseau souterrain se répartissent en contrats généraux intermédiaires et mineurs (24,3 millions \$), en mise à niveau des chambres de transformateurs (1,9 million \$), en réaménagement du réseau existant (18,7 millions \$), en enfouissement du réseau aérien ou ajout d'un nouveau réseau (11,6 millions \$) et en dépenses incidentes (2,1 millions \$). À ces contrats s'ajoute l'encadrement des projets de développement résidentiel non comptabilisés au programme d'immobilisations, pour une valeur d'environ 3,8 millions de dollars.

### Prévisions budgétaires 2013

Les prévisions budgétaires de fonctionnement sont basées sur un volume de travaux de construction d'environ 58 millions de dollars. Celui-ci a augmenté de 235 % depuis 2001 et a un impact à la hausse sur presque toutes les opérations de la Commission.

Le budget d'opération prévoit des revenus de 76,4 millions de dollars et des dépenses de 69,5 millions, dont 54,8 millions en dépenses de financement, 15,4 millions en dépenses d'exploitation, 5 millions en travaux facturables directement à nos clients et un crédit de 5,8 millions transféré aux dépenses d'immobilisations.

L'accroissement des recettes totales de la Commission, de 1,7 million de dollars, provient principalement de l'augmentation des revenus de redevances de 1,0 million de dollars et de la hausse de 0,6 million de dollars en intérêts. La variation des revenus de redevances s'explique par l'augmentation du taux de redevances de 2 %, soit 497 000 \$, par l'ajout net du métrage d'environ 178 000 mètres, soit 779 000 \$ et par la baisse des revenus reliés aux structures exclusives, soit 291 000 \$.



## CHOIX BUDGÉTAIRES 2013 (suite)

### Prévisions budgétaires 2013 (suite)

La croissance des dépenses d'exploitation de 708 000 \$ s'explique notamment par les facteurs suivants :

#### Rémunération du personnel (405 000 \$)

- hausse de la rémunération reliée aux augmentations générales et statutaires : 361 000 \$ ; ajout d'un poste surnuméraire à temps partiel : 44 000 \$.

#### Contribution de l'employeur (210 000 \$)

- augmentation des contributions de l'employeur reliée aux hausses de la rémunération et des coûts des avantages sociaux : 195 000 \$ ; ainsi qu'à l'ajout du poste surnuméraire : 15 000 \$.

#### Transport et communication (8 000 \$)

- augmentation des frais de communication informatique entre nos deux établissements: 12 000 \$ et diminutions diverses : - 4 000 \$.

#### Services professionnels et administratifs (28 000 \$)

- augmentation des dépenses de concessions d'Hydro-Québec reliée à la demande plus importante pour l'accès au réseau : 2 400 \$ ; hausse des coûts pour la disposition des débris d'excavation due à la rareté des sites : 20 000 \$ et ajout de 5 000 \$ pour la mise à niveau d'un serveur informatique.

#### Location, entretien et réparations (91 000 \$)

- hausse des dépenses de location de rétro-excavatrices suite à l'augmentation des coûts et du volume de travaux d'entretien : 42 000 \$ ; augmentation des frais de réparations des véhicules dont l'âge varie entre 6 et 10 ans : 28 200 \$ ; hausse des dépenses de loyers prévue au bail de notre établissement au 75 Port-Royal : 16 000 \$ et ajustements divers : 4 800 \$.

#### Biens non durables (13 000 \$)

- Ajout de 15 000 \$ pour l'aménagement de la salle des serveurs et diminutions diverses : - 2 000 \$.

## CHOIX BUDGÉTAIRES 2013 (suite)

### Prévisions budgétaires 2013 (suite)

#### Frais d'administration – Ville de Montréal (- 47 000 \$)

- Les frais d'administration – Ville de Montréal diminue de 47 000 \$ suite à une réduction du taux.

Les dépenses d'exploitation affectées aux projets d'immobilisation augmentent de 380 000 \$ et sont principalement dues à l'augmentation des dépenses d'exploitation.

Les dépenses du service de la dette augmentent de 2,9 millions de dollars à la suite de nouveaux emprunts et de renouvellement pour environ 64,8 millions versus des remboursements de 5,9 millions en 2012.

Le résultat net de l'exercice est un surplus de 6,9 millions de dollars qui sera versé à la réserve de stabilisation du taux de redevances.

Le budget des dépenses de la Commission varie de 5,8 millions de dollars par rapport à celui de la Ville de Montréal. Cet écart provient de deux éléments avec impacts monétaires opposés, soit le programme d'élimination des fils et poteaux pour 2 millions de dollars et l'ajustement sur les avances à long terme pour 7,8 millions de dollars. Le programme d'élimination des fils et poteaux est une dépense corporative financée par la Ville. L'ajustement sur les avances à long terme versé par la Commission pour le financement des immobilisations d'avant 1983 génère un revenu pour la Ville.

### Conclusion

Compte tenu que la Commission doit répondre aux demandes des usagers et considérant l'atteinte des objectifs budgétaires, je recommande, avec l'accord du conseil d'administration de la Commission, l'approbation du budget 2013 tel qu'il est déposé.

# **Organigrammes**

# Organigramme fonctionnel

Commission des services électriques de Montréal



## Président Direction générale

### Vérification

- Examen et évaluation des activités de la CSEM
- Rôle conseil sur l'application des encadrements de l'entreprise et l'élaboration de nouveaux systèmes

### Administration des ressources humaines et financières

- Planification de main-d'œuvre, dotation et formation
- Relations de travail
- Administration du régime de rentes et des régimes d'assurances collectives
- Santé et sécurité
- Gestion de la rémunération
- Gestion des finances
- Approvisionnement

### Soutien technique et informationnel

- Gestion informationnelle
- Gestion de la géomatique et du dessin
- Gestion de documents (archives)
- Réception et accueil de la clientèle
- Relevés et arpentage géoréférencé

### Gestion de projets

#### Planification

- Planification du réseau souterrain et aérien
- Contrôle du territoire
- Coordination du programme de rattrapage de conversion
- Gestion et suivi des projets de développement

#### Conception, devis et normalisation

- Conception des projets et émission des appels d'offres
- Production et mise à jour du devis normalisé
- Suivi de la conversion des nouveaux projets
- Développement technologique des produits et services
- Coordination des projets pilotes

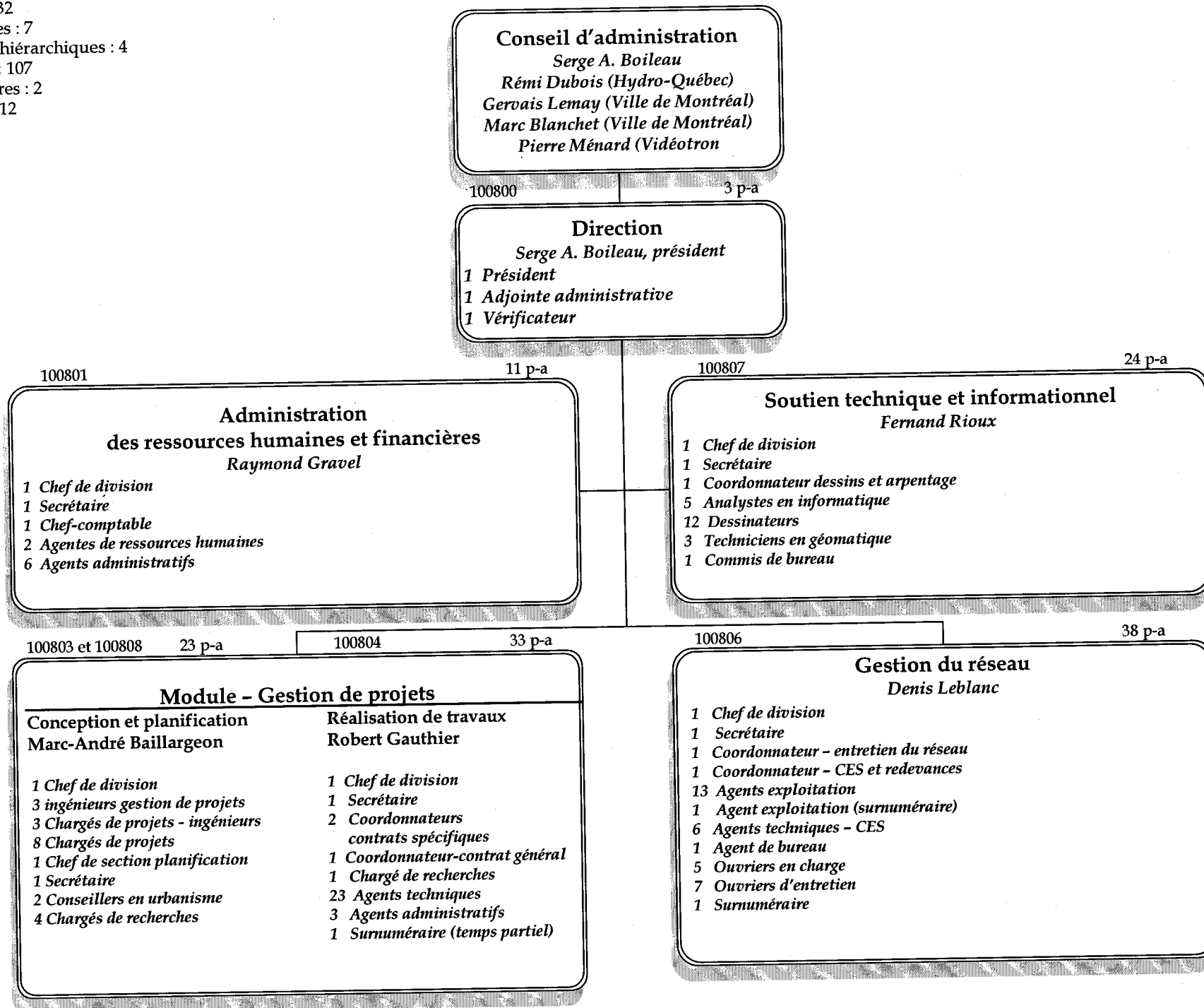
#### Réalisation des travaux

- Surveillance des travaux
- Vérification du paiement, traitement des réclamations et répartition des coûts
- Gestion des activités du contrat général mineur

### Gestion du réseau

- Exploitation de la banque des structures et gestion des redevances
- Service de localisation du réseau
- Préparation des routes, des allocations de conduits et des permis
- Gestion des activités liées à l'accès sécuritaire aux structures
- Entretien du réseau

Total p-a : 132  
 Gestionnaires : 7  
 Cadres non-hiérarchiques : 4  
 Cols blancs : 107  
 Surnuméraires : 2  
 Cols bleus : 12



**Principales réalisations 2012  
et plan d'action 2013**

**COMMISSION DES SERVICES ÉLECTRIQUES DE MONTRÉAL  
PRINCIPALES RÉALISATIONS 2012 ET PLAN D'ACTION 2013**

<b>Objectifs prévus 2012</b>	<b>Objectifs réalisés 2012</b>	<b>Objectifs à rencontrer 2013</b>
<p><b><u>Construction :</u></b></p> <p>Coordonner et surveiller la conception et la réalisation de travaux d'un programme d'environ 58 M \$, excluant des travaux résidentiels réalisés par les promoteurs.</p> <p>Émettre la version révisée 2012 du devis. Formation du personnel sur les particularités de celui-ci.</p> <p>Optimisation des processus de conception et de construction, intégration de ceux-ci dans le système informatique.</p> <p>Finalisation des dessins techniques.</p> <p>Formation du personnel sur les nouveaux processus optimisés.</p> <p>Étude de potentiel sur le transfert de nos contrats de services en contrôle et essais dans les contrats-cadres de la Ville.</p>	<p>Nous prévoyons réaliser environ 48 M \$ de travaux en 2012. L'écart avec la provision provient essentiellement des reports de projets par nos usagers.</p> <p>Analyse et optimisation des différents éléments du devis 2010.</p> <p>Le mapping des processus de conception et de travaux mineurs est complété.</p> <p>50 % des dessins techniques sont révisés.</p> <p>Implication du personnel dans l'élaboration des processus.</p> <p>Faute d'avoir obtenu des coûts de la Ville à ce sujet, la CSEM s'oriente plus à assurer à l'interne, la gestion de ses contrats.</p>	<p>Coordonner et surveiller la conception et la réalisation de travaux d'un programme d'environ 58 M \$, excluant les travaux résidentiels réalisés par les promoteurs.</p> <p>Émettre une version 2013 du devis (incluant celui de signalisation) et formation du personnel sur les nouvelles particularités de celui-ci.</p> <p>Poursuivre l'optimisation des processus et intégrer ceux-ci dans les systèmes d'information.</p> <p>Finaliser la révision des dessins techniques.</p> <p>Poursuivre l'implication et la formation du personnel sur les processus.</p> <p>Dossier en réévaluation.</p>

**COMMISSION DES SERVICES ÉLECTRIQUES DE MONTRÉAL  
PRINCIPALES RÉALISATIONS 2012 ET PLAN D'ACTION 2013**

<b>Objectifs prévus 2012</b>	<b>Objectifs réalisés 2012</b>	<b>Objectifs à rencontrer 2013</b>
<p><b><u>Redevances :</u></b></p> <p>Maintenir l'augmentation du taux de redevances à un niveau acceptable tout en contrôlant l'impact sur les années futures. Il est prévu de fixer le taux de redevances à 4,333 \$, soit une augmentation de 2,0 %.</p> <p>Il est important de noter que la Commission n'a pas le contrôle sur certaines composantes du taux de redevances, telles que les taux d'intérêt et le volume de travaux.</p>	<p>Le taux de redevances a été fixé à 4,29 \$, soit une augmentation de 1,0 %, ce qui est inférieur à la prévision budgétaire.</p>	<p>Maintenir l'augmentation du taux de redevances à un niveau acceptable tout en contrôlant l'impact sur les années futures. Il est prévu de fixer le taux de redevances à 4,376 \$, soit une augmentation de 2,0 %.</p> <p>Il est important de noter que la Commission n'a pas le contrôle sur certaines composantes du taux de redevances, telles que les taux d'intérêt et le volume de travaux.</p>
<p><b><u>Ressources humaines :</u></b></p> <p>À partir des plans individuels de formation, prioriser les besoins et identifier les types de formation requise, soit : interne, externe, de groupe, sur mesure, etc. ...</p> <p>Entreprandre les négociations des contrats de travail de nos employés cols blancs et cols bleus terminés au 31 décembre 2011.</p> <p>Finaliser la réalisation du plan d'action, évaluer la progression de la situation du milieu de travail du point de vue, entre autres, du respect, de la confiance, de la cohérence, de la cohésion et de la communication et prendre les moyens pour conserver les acquis.</p>	<p>Les plans individuels de formation ont été priorisés pour chaque division et sont en cours de réalisation.</p> <p>Les contrats de travail de nos employés cols blancs et cols bleus ont été renouvelés pour un an, incluant une lettre d'entente pour la révision du régime de retraite.</p> <p>La réalisation du plan d'action de la médiation préventive s'est poursuivie au cours de 2012. La majorité des actions sont terminées et se sont conclues par des rapports ou des activités à maintenir en continu.</p>	<p>Assurer un suivi sur la réalisation des plans de formation et fournir le support.</p> <p>Entreprandre les négociations des contrats de travail de nos employés cols blancs et cols bleus terminés au 31 décembre 2012.</p> <p>Finaliser les dossiers non terminés, s'assurer que les actions en continu perdurent et prendre les moyens pour conserver les acquis.</p>



**COMMISSION DES SERVICES ÉLECTRIQUES DE MONTRÉAL  
PRINCIPALES RÉALISATIONS 2012 ET PLAN D'ACTION 2013**

<b>Objectifs prévus 2012</b>	<b>Objectifs réalisés 2012</b>	<b>Objectifs à rencontrer 2013</b>
<p><b><u>Ressources humaines (suite) :</u></b></p> <p>Dans le cadre du plan de relève, continuer l'exploration et la mise en place de solutions pour atténuer l'impact des départs.</p>	<p>Des actions sont en cours comme la révision des processus et le parrainage et d'autres sont en discussion.</p>	<p>Finaliser l'analyse des solutions et les mettre en place. Revoir chaque année les points critiques reliés aux départs possibles.</p>
<p><b><u>Transfert des réseaux :</u></b></p> <p>Finaliser l'inspection des structures dans l'arrondissement Verdun et Outremont. Finaliser l'analyse pour transférer des tronçons continus de réseaux. Commencer l'inspection des réseaux dans l'arrondissement St-Laurent en vue de les transférer à la CSEM.</p>	<p>Nous aurons terminé l'inspection du réseau de l'arrondissement Outremont en 2012 et un dossier sera préparé pour recommander le transfert. En ce qui concerne Verdun, plus de 619 structures sont à inspecter et nous devrions en avoir complété environ 75 % en 2012. Le transfert de réseau sera présenté par phase et 3 phases sur 5 devraient être présentées pour recommander le transfert du réseau de l'île-des-Sœurs.</p>	<p>En 2013, nous terminerons l'inspection des structures de l'arrondissement Verdun et recommanderons le transfert des deux phases restantes de l'île-des-Sœurs et de la rue Wellington. Nous enclencherons le processus d'inspection de l'arrondissement St-Laurent et présenterons une recommandation pour transférer le réseau par secteurs.</p>
<p><b><u>Programme d'inspection du réseau :</u></b></p> <p>Ayant l'équipe en place, nous prévoyons inspecter 1000 puits d'accès en 2012 autant en matière de qualité structurale qu'en matière d'occupation des conduits.</p>	<p>N'ayant pu compter sur l'équipement complet en 2012, nous avons procédé à l'inspection de 320 structures pour déterminer l'occupation des conduits et de 450 structures pour déterminer la qualité structurale.</p>	<p>Nous aurons les équipements et le personnel pour inspecter les 1000 structures prévues dans notre plan d'action, autant pour l'occupation du réseau que pour la qualité structurale.</p>

**COMMISSION DES SERVICES ÉLECTRIQUES DE MONTRÉAL  
PRINCIPALES RÉALISATIONS 2012 ET PLAN D'ACTION 2013**

<b>Objectifs prévus 2012</b>	<b>Objectifs réalisés 2012</b>	<b>Objectifs à rencontrer 2013</b>
<p><b><u>Gestion informationnelle :</u></b></p> <p>Mise en place de la phase I du plan de relève informatique.</p> <p>Mise en place de la phase I d'un nouvel Intranet.</p> <p>Maintenir à jour l'ensemble de la numérisation.</p>	<p>La phase I sera réalisée en 2012. Enfin, nous prévoyons optimiser l'utilisation de notre lien informatique entre les édifices.</p> <p>Intranet : la phase I a été réalisée et nous avons ajouté des éléments comme les chroniques, les communications citoyennes, le bottin et un accès Gestion des documents.</p> <p>La numérisation est faite au fur et à mesure que la construction est réalisée et, de plus, nous avons commencé la normalisation des cellules.</p>	<p>À la suite des tests de performance réalisés à l'automne 2012, des objectifs seront établis en fonction des résultats.</p> <p>Le développement de l'Intranet va se poursuivre et le site Internet sera revu dans la dernière partie de l'année 2013.</p> <p>Maintenir à jour l'ensemble de la numérisation et poursuivre la normalisation des cellules.</p>
<p><b><u>Conversion :</u></b></p> <p>Nous prévoyons l'enlèvement de 618 poteaux pour la conversion d'environ 15,9 km de rue. Nous souhaitons compléter les projets qui devaient être finalisés en 2011 et réaliser différents projets qui ont été identifiés par la CSEM et ses partenaires. La finalisation des secteurs des PIQA, amorcés dans les années 1980-1990, est visée.</p>	<p>Il y eut l'enlèvement de 50 poteaux au 31 août 2012 et nous prévoyons qu'il y en aura environ 100 qui seront enlevés d'ici la fin de l'année. Les projets de conversion réalisés représentent environ 4 km.</p> <p>Nous travaillons dans des projets qui ont été délaissés depuis plusieurs années et diverses raisons ont empêché l'enlèvement des poteaux, notamment :</p> <ul style="list-style-type: none"> <li>- Des travaux civils supplémentaires sont exigés par la Ville, Hydro-Québec et les autres usagers;</li> <li>- La réalisation du projet nécessite de refaire l'ingénierie des réseaux;</li> <li>- retard dans la conversion des clients (changement de propriétaires, procédures avec le contentieux).</li> <li>- Les restructurations successives d'Hydro-Québec résultent en une absence de répondants pour finaliser les travaux.</li> </ul>	<p>Nous prévoyons l'enlèvement de 688 poteaux pour la conversion d'environ 13,3 km de rue. Quelques projets d'envergure sont prévus être finalisés en 2013 (rue Jarry Est, secteur de la rue Rachel, secteur de la rue William, Projet Hadley)</p> <p>Nous souhaitons compléter les projets qui devaient être finalisés en 2012. Les interventions dans les secteurs des PIQA, où des travaux civils importants sont requis, se poursuivront.</p>

**COMMISSION DES SERVICES ÉLECTRIQUES DE MONTRÉAL  
PRINCIPALES RÉALISATIONS 2012 ET PLAN D'ACTION 2013**

<b>Objectifs prévus 2012</b>	<b>Objectifs réalisés 2012</b>	<b>Objectifs à rencontrer 2013</b>
<p><b><u>Règlement sur les réseaux câblés 09-23:</u></b></p> <p>Poursuivre les présentations aux arrondissements et aux divers usagers.</p> <p>Uniformiser la présentation et le cheminement des demandes d'autorisation requises en vertu du règlement</p> <p>Ce dossier sera traité suite à l'adoption du nouveau règlement et sera abordé lors des rencontres avec les arrondissements.</p>	<p>Le nouveau règlement a été adopté en début d'année. Nous avons fait des présentations aux représentants concernés de tous les arrondissements, auprès de divers employés d'Hydro-Québec, Bell Canada et Vidéotron et, aussi, auprès de firmes de consultants.</p> <p>Afin de standardiser le processus de traitement des demandes d'interventions, nous avons élaboré le cheminement des demandes (La CSEM est le «guichet unique» d'entrée et de sortie des demandes). Ce processus a été présenté aux représentants des arrondissements et à ceux des principales entreprises concernées, lors des rencontres pour la présentation du nouveau règlement. Nous avons reçu un accord de principe de tous les arrondissements.</p>	<p>Vérifier l'opportunité de proposer des amendements au règlement pour répondre aux situations suivantes :</p> <ul style="list-style-type: none"> <li>- mise à jour des annexes du règlement pour inclure les nouveaux projets de conversion;</li> <li>- difficultés d'application de certaines dispositions;</li> <li>- ajustements suite à l'adoption du règlement sur les antennes par la Ville.</li> </ul> <p>Obtenir l'accord officiel de tous les arrondissements (environ la moitié des arrondissements a confirmé son acceptation de façon formelle en 2012).</p>
<p><b><u>Promoteurs :</u></b></p> <p>Vingt projets promoteurs sont présentement à l'étude pour un potentiel de construction de 6,2 km de nouveaux réseaux souterrains.</p>	<p>Onze projets promoteurs se seront réalisés au 31 décembre 2012 pour 3,6 km de nouveaux réseaux souterrains et une valeur de 3,8 millions de dollars.</p>	<p>Vingt-cinq projets promoteurs sont présentement à l'étude. Selon la moyenne des 3 dernières années, nous prévoyons 3,8 km de nouveaux réseaux.</p>

# **Prévisions budgétaires 2013**

## Programme triennal d'immobilisations 2013-2015

(investissements au brut et en milliers de dollars)

No	Projet	2012			2013			2014			2012-2014		
		Conseil municipal	Conseil d'agglom.	Total	Conseil municipal	Conseil d'agglom.	Total	Conseil municipal	Conseil d'agglom.	Total	Conseil municipal	Conseil d'agglom.	Total
69097	Programme de construction et de modification de conduits souterrains	59 450		59 450	56 155		56 155	55 105		55 105	170 710	0	170 710
69900	Conversion - enfouissement des fils	960		960	960		960	1 400		1 400	3 320	0	3 320
69903	Enfouissement réseaux cablés 7,8 km - ajustement du 10 km de l'entente 83/89	3 400		3 400	6 120		6 120	4 080		4 080	13 600	0	13 600
<b>Total</b>		<b>63 810</b>	<b>0</b>	<b>63 810</b>	<b>63 235</b>	<b>0</b>	<b>63 235</b>	<b>60 585</b>	<b>0</b>	<b>60 585</b>	<b>187 630</b>	<b>0</b>	<b>187 630</b>

# Commission des services électriques de Montréal

## RECETTES ET DÉPENSES - BUDGET 2013

	BUDGET	BUDGET	VARIATIONS		
	2 012	2 013	BUDGET 2013 versus BUDGET 2012		
	(000\$)	(000\$)	(000\$)	%	
<b><u>RECETTES</u></b>					
Redevances	64 779	65 764	985	1.52	- indexation du taux de redevances de 2,0 %
Redevances - inspection du réseau	1 200	1 200	0	0.00	
Intérêts nets - fonds général	100	265	165	99.99	- intérêt basé sur le montant accumulé dans le fonds de stabilisation des redevances
Intérêts nets - fonds d'amortissement	1 847	2 287	440	23.82	- variation des intérêts nets sur le fonds d'amortissement
Centre d'exploitation des structures	680	750	70	10.29	- revenus du Centre d'exploitation des structures basés sur les statistiques des 12 derniers mois
Récupération des frais généraux des tiers	476	510	34	7.14	- basée sur l'année 2011
Récupération de l'aérien, des promoteurs et divers	625	641	16	2.56	- basée sur l'année 2011
Revenus de Travaux pour la VM et les tiers	5 000	5 000	0	0.00	- revenus équivalents aux dépenses
	<b>74 707</b>	<b>76 417</b>	<b>1 710</b>	<b>2.29</b>	
<b><u>DÉPENSES D'EXPLOITATION</u></b>					
Rémunération du personnel	8 203	8 608	405	4.94	- hausse de 44 000 \$ reliée à l'ajout d'un poste à temps partiel - hausse reliée aux augmentations générales, statutaires
Contributions de l'employeur	2 449	2 659	210	8.57	- hausse de 15 000 \$ reliée à l'ajout d'un poste à temps partiel - hausse en relation des augmentations générales, de celles des contributions gouvernementales et des contributions employeur au régime de rentes
Transport et communication	313	321	8	2.56	- ajout de 12 000 \$ pour les frais de location d'un lien de communication informatique entre Hogan et Port-Royal
Services professionnels et administratifs	1 310	1 338	28	2.14	- hausse de 20 000 \$ pour les dépenses de disposition des débris d'excavation (fermeture du site environnemental St-Michel) - hausse de 2 400 \$ pour les dépenses de concessions HQ suite à des demandes plus fortes - et hausse de 5 000 \$ pour la mise à niveau de la salle de serveurs informatiques à Port-Royal
Locations, entretien et réparations	922	1 013	91	9.87	- hausse de 42 000 \$ pour les dépenses de location de rétro-excavatrices suite à l'augmentation des demandes de travaux - hausse de 28 200 \$ pour les frais de réparations de véhicules - hausse de 16 000 \$ pour les hausses de loyers à Port-Royal prévues au bail
Biens non durables	376	389	13	3.46	- hausse de 15 000 \$ pour la mise à niveau de la salle des serveurs à Hogan
Frais d'administration - Ville de Montréal	1 140	1 093	(47)	(4.11)	- frais d'administration Ville à 7,63 %
	<b>14 713</b>	<b>15 421</b>	<b>708</b>	<b>4.81</b>	
Dépenses de Travaux pour la VM et les tiers	5 000	5 000	0	0.00	- dépenses équivalentes aux revenus
Moins Affectation aux projets PTI	5 372	5 752	380	7.07	
	<b>14 341</b>	<b>14 669</b>	<b>328</b>	<b>2.29</b>	
<b><u>DÉPENSES DE FINANCEMENT</u></b>					
Ajustement sur avances à long terme	7 930	7 786	(144)	(1.82)	- emprunt financé par la Ville sur une période de 20 ans versus la CSEM sur une période de 40 ans
Avances à long terme - fonds CSE	123	123	0	0.00	
Obligations	43 849	46 916	3 067	6.99	- nouveaux emprunts et renouvellement de 64,8 M \$ et remboursement d'emprunt totalisant 5,9 M \$ en 2012
	<b>51 902</b>	<b>54 825</b>	<b>2 923</b>	<b>5.63</b>	
	<b>66 243</b>	<b>69 494</b>	<b>3 251</b>	<b>4.91</b>	
<b>EXCÉDENT DES RECETTES SUR LES DÉPENSES</b>	<b>8 464</b>	<b>6 923</b>	<b>(1 541)</b>	<b>(18.21)</b>	

Sommaire

Commission des services électriques de Montréal

Revenus et dépenses par compétences

(en milliers de dollars)

	Revenus				Dépenses			
	Réel Comparatif 2011	Budget Comparatif 2011	Budget Comparatif 2012	Budget 2013	Réel Comparatif 2011	Budget Comparatif 2011	Budget Comparatif 2012	Budget 2013
Conseil municipal	69 274.1	73 812.5	74 707.3	76 417.0	55 441.7	62 865.6	60 295.2	63 690.5
Conseil d'agglomération	-	-	-	-	-	-	-	-
<b>Total</b>	<b>69 274.1</b>	<b>73 812.5</b>	<b>74 707.3</b>	<b>76 417.0</b>	<b>55 441.7</b>	<b>62 865.6</b>	<b>60 295.2</b>	<b>63 690.5</b>

Dépenses par catégories d'emplois

(en milliers de dollars et en années-personnes)

	\$			Années-personnes		
	Budget Comparatif 2011	Budget Comparatif 2012	Budget 2013	Budget Comparatif 2011	Budget Comparatif 2012	Budget 2013
<b>Rémunération et cotisations de l'employeur</b>						
Cadres et contremaîtres	1 325.3	1 373.2	1 408.8	11.0	11.0	11.0
Cols blancs	8 009.6	8 413.4	8 952.4	104.0	108.0	109.0
Cols bleus	824.1	865.6	905.8	12.0	12.0	12.0
<b>Total avant affectation</b>	<b>10 159.0</b>	<b>10 652.2</b>	<b>11 267.0</b>	<b>127.0</b>	<b>131.0</b>	<b>132.0</b>
Affectation aux projets PTI	(4 886.7)	(5 138.1)	(5 517.1)	(59.0)	(60.6)	(61.7)
<b>Total net après affectation</b>	<b>5 272.3</b>	<b>5 514.1</b>	<b>5 749.9</b>	<b>68.0</b>	<b>70.4</b>	<b>70.3</b>

## Revenus par principaux objets

(en milliers de dollars)

	Réel Comparatif 2011	Budget Comparatif 2011	Budget Comparatif 2012	Budget 2013
Autres services rendus	66 415.5	71 010.0	72 760.0	73 865.0
Autres revenus (intérêts)	2 858.6	2 802.5	1 947.3	2 552.0
<b>Total</b>	<b>69 274.1</b>	<b>73 812.5</b>	<b>74 707.3</b>	<b>76 417.0</b>

## Dépenses par objets

(en milliers de dollars)

	Réel Comparatif 2011	Budget Comparatif 2011	Budget Comparatif 2012	Budget 2013
Rémunération et cotisations de l'employeur	9 767.5	10 392.3	10 652.2	11 267.0
Transport et communication	252.2	310.5	312.5	321.7
Services professionnels	223.6	423.8	420.2	425.2
Services techniques et autres	2 617.6	6 707.5	7 030.0	7 005.5
Location, entretien et réparation	725.6	883.2	922.0	1 012.7
Biens non durables	238.3	273.4	340.6	335.0
Biens durables	50.2	83.2	35.0	54.0
Frais de financement	22 715.9	23 621.2	21 697.8	23 168.9
Autres objets	998.1	1 982.8	1 982.8	1 982.8
Financement	23 350.7	23 307.7	22 274.1	23 869.7
<b>Total avant affectation</b>	<b>60 939.7</b>	<b>67 985.6</b>	<b>65 667.2</b>	<b>69 442.5</b>
Affectation aux projets PTI	(5 498.0)	(5 120.0)	(5 372.0)	(5 752.0)
<b>Total après affectation</b>	<b>55 441.7</b>	<b>62 865.6</b>	<b>60 295.2</b>	<b>63 690.5</b>



Sommaire

Commission des services électriques de Montréal

Principaux écarts - volet des revenus

(en milliers de dollars)

	Conseil municipal	Conseil d'agglomération	Total
<b>Budget 2012</b>	<b>74 707.3</b>	<b>-</b>	<b>74 707.3</b>
Conseil municipal			
Indexation du taux de redevances 2013 de 2,0 % par rapport au réel, hausse du métrage atténué par la baisse des revenus des structures exclusives.	985.0		985.0
Variation des intérêts nets sur le fonds général en se basant sur 2011	165.0		165.0
Variation des intérêts nets sur le fonds d'amortissement en fonction de la variation du fonds d'amortissement et des taux d'intérêt	439.7		439.7
Divers	120.0		120.0
Conseil d'agglomération			-
			-
			-
Variation totale	1 709.7	-	1 709.7
<b>Budget 2013</b>	<b>76 417.0</b>	<b>-</b>	<b>76 417.0</b>

**Commission des services électriques de Montréal**

**Revenus - évolution budgétaire 2012 - Budget 2013**

(en milliers de dollars)

	Conseil municipal	Conseil d'agglomération	Total
<b>Prévisions 2012 (inscrit dans le tableau Évolution revenus 2012)</b>	<b>73 312.3</b>	-	<b>73 312.3</b>
Volet « Redressement »	-	-	-
Volet « Redressement »	-	-	-
<b>Prévisions 2012 redressées</b>	<b>73 312.3</b>	-	<b>73 312.3</b>
<b>Budget 2013</b>	<b>76 417.0</b>	-	<b>76 417.0</b>
<b>Variation</b>	<b>3 104.7</b>	-	<b>3 104.7</b>
<b><u>Explications des principaux écarts</u></b>			
Indexation du taux de redevances 2013 de 2,0 % par rapport au réel, hausse du métrage atténué par la baisse des revenus des structures exclusives	985.0		985.0
Augmentation du taux de redevances 2012 moins importante que prévue soit 1% au réel versus 2% au budget	585.0		585.0
Hausse des intérêts nets 2013 sur le fonds général en se basant sur 2011	165.0		165.0
Estimé à la hausse des intérêts 2012 du fonds général dû à une hausse du fonds de stabilisation des redevances	(80.0)		(80.0)
Variation des intérêts nets 2013 sur le fonds d'amortissement en fonction de la variation du fonds d'amortissement et des taux d'intérêt	439.7		439.7
Hausse des revenus du programme d'inspection du réseau dû à une durée en 2012 de 3 mois versus 12 mois en 2013	890.0		890.0
Divers	120.0		120.0
	<b>3 104.7</b>	-	<b>3 104.7</b>

## Commission des services électriques de Montréal

### Revenus - évolution budgétaire 2012

(en milliers de dollars)

	Conseil municipal	Conseil d'agglomération	Total
<b>Budget original 2012</b>	74 707.3	-	74 707.3
	-	-	-
<b>Budget modifié 2012</b>	74 707.3	-	74 707.3
<b>Prévisions 2012</b>	73 312.3	-	73 312.3
<b>Surplus (déficit)</b>	(1 395.0)	-	(1 395.0)
<b><u>Explications des principaux écarts</u></b>			
Augmentation du taux de redevances 2012 moins importante que prévue soit 1% au réel versus 2% au budget	(585.0)		(585.0)
Estimé à la hausse des intérêts - fonds général dû à une hausse du fonds de stabilisation des redevances	80.0		80.0
Report du programme d'inspection du réseau ce qui résulte à une diminution des revenus	(890.0)		(890.0)
			-
			-
	(1 395.0)	-	(1 395.0)

Sommaire

Commission des services électriques de Montréal

Principaux écarts - volet des dépenses ( après l'affectation au PTI )

(en années-personnes et en milliers de dollars)

	a.-p.	Conseil municipal ( '000 )	Conseil d'agglomération ( '000 )	Total ( '000 )
<b>Budget 2012</b>	<b>131.0</b>	<b>60 295.2</b>	<b>-</b>	<b>60 295.2</b>
Conseil municipal				
Hausse de la rémunération et des contributions de l'employeur reliées aux augmentations générales		555.9		555.9
Ajout d'un poste de coordonnateur-contrat à temps partiel pour assurer la relève et conserver l'expertise à l'interne	1.0	59.0		59.0
Hausse des frais de financement à la suite de nouveaux emprunts et renouvellements totalisant 64,8 millions des dollars versus des remboursements d'emprunts de 5,9 millions de dollars		3 066.7		3 066.7
Ajustement des dépenses capitalisables aux projets PTI principalement dû à la hausse des dépenses d'exploitation		(380.0)		(380.0)
Ajustement des frais d'administration Ville en fonction du changement de taux qui passe de 8,4% à 7,63%		(46.9)		(46.9)
Divers		140.6		140.6
Conseil d'agglomération				
Variation totale	1.0	3 395.3	-	3 395.3
<b>Budget 2013</b>	<b>132.0</b>	<b>63 690.5</b>	<b>-</b>	<b>63 690.5</b>

**Commission des services électriques de Montréal**

**Dépenses - évolution budgétaire 2012 - Budget 2013**

(en milliers de dollars)

	Conseil municipal	Conseil d'agglomération	Total
<b>Prévisions 2012 (inscrit dans le tableau Évolution dépenses 2012)</b>	<b>60 036.0</b>	-	<b>60 036.0</b>
Volet « Redressement »	-	-	-
Volet « Redressement »	-	-	-
<b>Prévisions 2012 redressées</b>	<b>60 036.0</b>	-	<b>60 036.0</b>
<b>Budget 2013</b>	<b>63 690.5</b>	-	<b>63 690.5</b>
<b>Variation</b>	<b>(3 654.5)</b>	-	<b>(3 654.5)</b>
<b><u>Explications des principaux écarts</u></b>			
			-
Hausse de la rémunération et des contributions de l'employeur reliées aux augmentations générales	(555.9)		(555.9)
Ajout d'un poste de coordonnateur-contrat à temps partiel pour assurer la relève et conserver l'expertise à l'interne	(59.0)		(59.0)
Hausse des frais de financement à la suite de nouveaux emprunts et renouvellements totalisant 64,8 millions des dollars versus des remboursements d'emprunts de 5,9 millions de dollars	(3 066.7)		(3 066.7)
Ajustement des dépenses capitalisables aux projets PTI principalement dû à la hausse des dépenses d'exploitation	380.0		380.0
Ajustement des frais d'administration Ville en fonction du changement de taux qui passe de 8,4% à 7,63%	46.9		46.9
Économie de salaires et avantages sociaux en 2012 suite aux congés sans solde, congés de maladie et postes vacants	(310.0)		(310.0)
Report des dépenses reliées au plan directeur informatique en 2012 non applicable en 2013	(100.0)		(100.0)
Divers	10.2		10.2
	<b>(3 654.5)</b>	-	<b>(3 654.5)</b>

**Commission des services électriques de Montréal**

**Dépenses - évolution budgétaire 2012**

(en milliers de dollars)

	Conseil municipal	Conseil d'agglomération	Total
<b>Budget original 2012</b>	<b>60 295.2</b>	-	<b>60 295.2</b>
Affectation du surplus	176.8	-	176.8
Plan de redressement	-	-	-
<b>Budget modifié 2012</b>	<b>60 472.0</b>	-	<b>60 472.0</b>
<b>Prévisions 2012</b>	<b>60 036.0</b>	-	<b>60 036.0</b>
<b>Surplus (déficit)</b>	<b>436.0</b>	-	<b>436.0</b>
<b><u>Explications des principaux écarts</u></b>			
Économie de salaires et avantages sociaux suite aux congés sans solde, congés de maladie et vacances dans les postes	310.0		310.0
Report des dépenses reliées au plan directeur informatique	100.0		100.0
Baisse des dépenses de frais d'administration Ville de Montréal	26.0		26.0
	<b>436.0</b>	-	<b>436.0</b>

**SOMMAIRE DU BUDGET DES DÉPENSES  
PAR UNITÉ ADMINISTRATIVE (000 \$)**

Centre de responsabilité	Réel 2011	Budget 2011	Budget 2012	Budget 2013	Variation 2013/2012 en %
100800 Bureau du Président	449.5	526.3	536.6	534.9	(0.3)
100801 Division Administration des ressources humaines et financières	1 762.4	1 924.6	1 962.3	1 990.0	1.4
100802 Frais de financement et frais d'administration Ville de Montréal	47 035.0	48 019.5	45 112.0	48 131.8	6.7
100803 Division Planification-conception-devis et normalisation	1 441.8	1 566.0	1 633.4	1 772.7	8.5
100804 Division Réalisation des travaux	2 609.4	2 519.5	2 705.5	2 900.0	7.2
100808 Section Planification	712.7	748.8	766.6	797.0	4.0
100803 Travaux pour VM et tiers	1 354.0	5 000.0	5 000.0	5 000.0	0.0
100806 Division Gestion du réseau	2 905.4	3 795.6	4 024.9	4 271.8	6.1
100807 Division Soutien technique et informationnel	1 671.5	1 902.5	1 943.1	2 061.5	6.1
<b>BUDGET TOTAL AVANT AFFECTATION</b>	<b>59 941.7</b>	<b>66 002.8</b>	<b>63 684.4</b>	<b>67 459.7</b>	<b>5.9</b>
Affectation aux projets PTI	(5 498.0)	(5 120.0)	(5 372.0)	(5 752.0)	7.1
<b>BUDGET TOTAL APRÈS AFFECTATION</b>	<b>54 443.7</b>	<b>60 882.8</b>	<b>58 312.4</b>	<b>61 707.7</b>	<b>5.8</b>
100809 Programme d'élimination des poteaux - Subventions	51.5	285.8	285.8	285.8	0.0
100810 Programme d'élimination des poteaux - Enfouissement des fils	946.6	1 697.0	1 697.0	1 697.0	0.0
<b>BUDGET TOTAL + PEP APRÈS AFFECTATION</b>	<b>55 441.8</b>	<b>62 865.6</b>	<b>60 295.2</b>	<b>63 690.5</b>	<b>5.8</b>
<b>POSTES AUTORISÉS - TOTAL AVANT AFFECTATION</b>	<b>127.0</b>	<b>127.0</b>	<b>131.0</b>	<b>132.0</b>	<b>0.8</b>
Affectation aux projets PTI	(59.0)	(59.0)	(60.6)	(61.7)	1.8
<b>POSTES AUTORISÉS - TOTAL APRÈS AFFECTATION</b>	<b>68.0</b>	<b>68.0</b>	<b>70.4</b>	<b>70.3</b>	<b>(0.1)</b>

**Principaux facteurs de variation :**

Hausse reliée aux augmentations générales et avantages accessoires	0.95
Ajout d'un poste de coordonnateur-contrat à temps partiel pour assurer la relève et conserver l'expertise à l'interne	0.10
Hausse des frais de financement à la suite de nouveaux emprunts et renouvellements totalisant 64,8 millions des dollars versus des remboursements d'emprunts de 5,9 millions de dollars ( 100802 )	5.26
Ajustement des dépenses capitalisables aux projets PTI principalement dû à l'augmentation des dépenses d'exploitation	(0.65)
Réaménagement de diverses dépenses	0.16
	<b>5.8</b>

<b>CONCILIATION DES DÉPENSES DE L'UNITÉ ADMINISTRATIVE 12 VERSUS LA COMMISSION DES SERVICES ÉLECTRIQUES DE MONTRÉAL</b>		
	<b>2012</b>	<b>2013</b>
<b>Total des dépenses selon Budget Ville de Montréal</b>	60 295.2	63 690.5
moins Budget Programme d'élimination des poteaux (PEP)	(1 982.8)	(1 982.8)
plus Ajustement sur les avances à long terme	7 930.2	7 786.2
<b>BUDGET TOTAL DÉPENSES - CSEM</b>	<b>66 242.6</b>	<b>69 493.9</b>
<b>Explications:</b>		
<ul style="list-style-type: none"> <li>- Le programme d'élimination des fils et poteaux est une dépense corporative financée par la Ville de Montréal</li> <li>- L'ajustement sur les avances à long terme versé par la Commission génère un surplus pour la Ville de Montréal</li> </ul>		



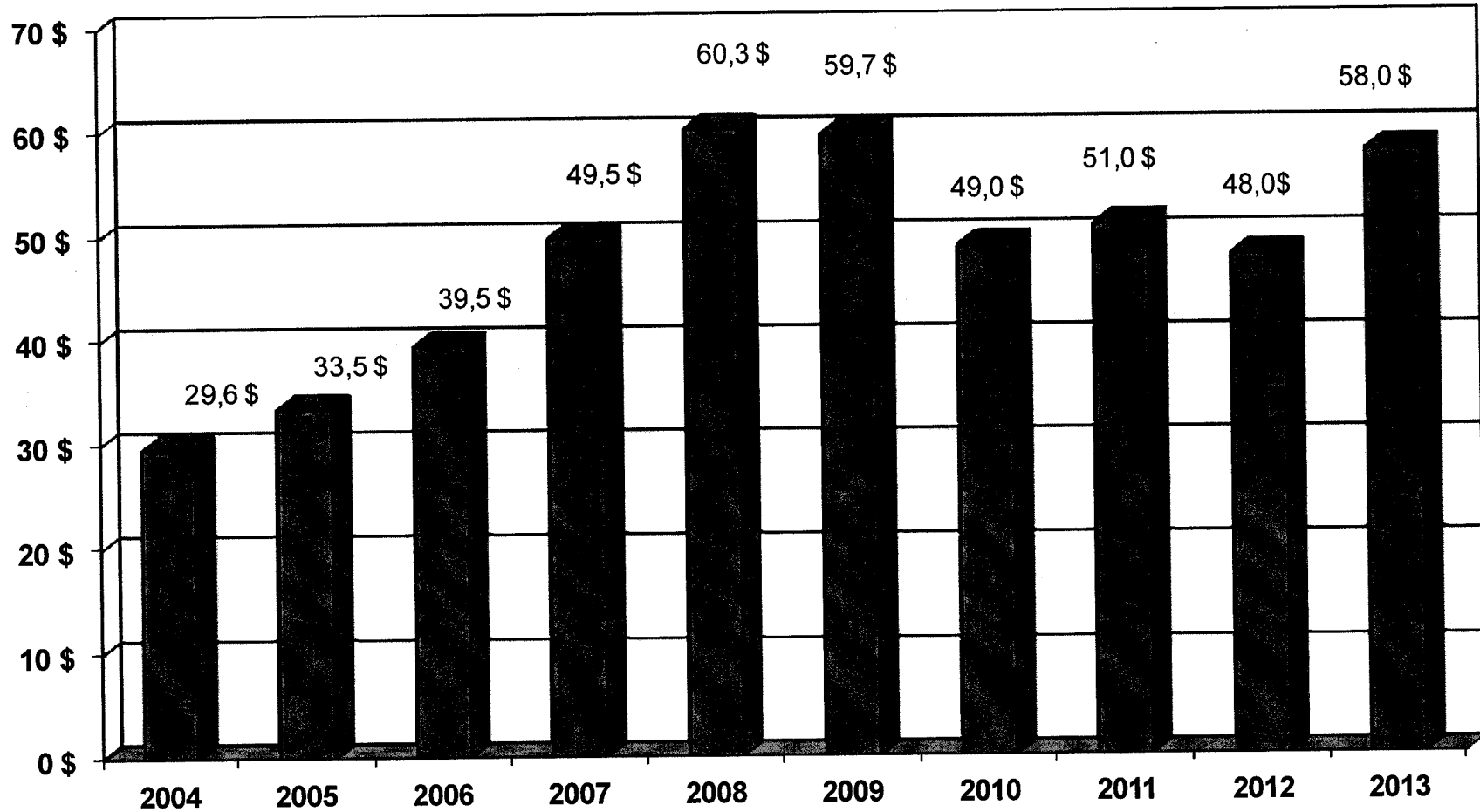
# **Annexes**

## Commission des services électriques de Montréal

Planification des travaux 2013	Description	Montant (000 \$)
	Contrat général - Projets intermédiaires - cond. sout.	5 000
	Contrat général - Projets intermédiaires - cond. sout.	5 000
	Contrat général - Projets intermédiaires - cond. sout.	4 500
	Contrat général - Projets mineurs Centre-Ouest - cond. sout.	2 500
	Contrat général - Projets mineurs Centre-Est - cond. sout.	2 500
	Contrat général - Projets mineurs Centre-Ouest - cond. sout.	2 300
	Contrat général - Projets mineurs Centre-Est - cond. sout.	2 300
	Mise à niveau des chambres de transformateurs	1 900
	Échangeur Turcot	1 000
	Échangeur Turcot : abaissement de la rue Notre-Dame en avant du centre Gadbois	1 500
	Quartier des spectacles : (Bleury/René-Lévesque – President-Kennedy), (St-Urbain / René-Lévesque - Ste-Catherine) (Clark / René-Lévesque – Ste-Catherine)	500
	Peel (Ste-Catherine-Maisonnette)	500
	Maurice Duplessis (Boul. Rivière-des-Prairies – O. Lejeune)	1 500
	Chemin côte Ste-Catherine (nouvelle alimentation hôpital Ste-Justine)	1 500
	Boulevard Pie IX (Notre-Dame – Amos)	1 000
	De la Cathédrale (de la Gauchetière – St-Antoine)	1 200
	CHUM – mise à niveau du quadrilatère	2 500
	CHUM – seconde alimentation – rue Sanguinet	1 500
	Sherbrooke (St-Germain à Charlemagne)	750
	Notre-Dame (Guy – de la Montagne)	750
	Viau (Notre-Dame – Pierre de Coubertin)	1 000
	St-Joseph (St-Denis – St-Hubert)	1 000
	PIQA Champlain	1 000
	Saint-Paul (Place Jacques-Cartier – St-Laurent)	1 000
	St-Patrick (83-89)	3 300
	Côte-St-Luc (83-89)	2 800
	St-Grégoire (83-89)	4 100
	MTQ (projets divers)	500
	Enfouissement Griffintown	450
	Travaux en régie - Cond. Sout.	250
	Dépenses incidentes	2 050
	<b>Total</b>	<b>58 650</b>

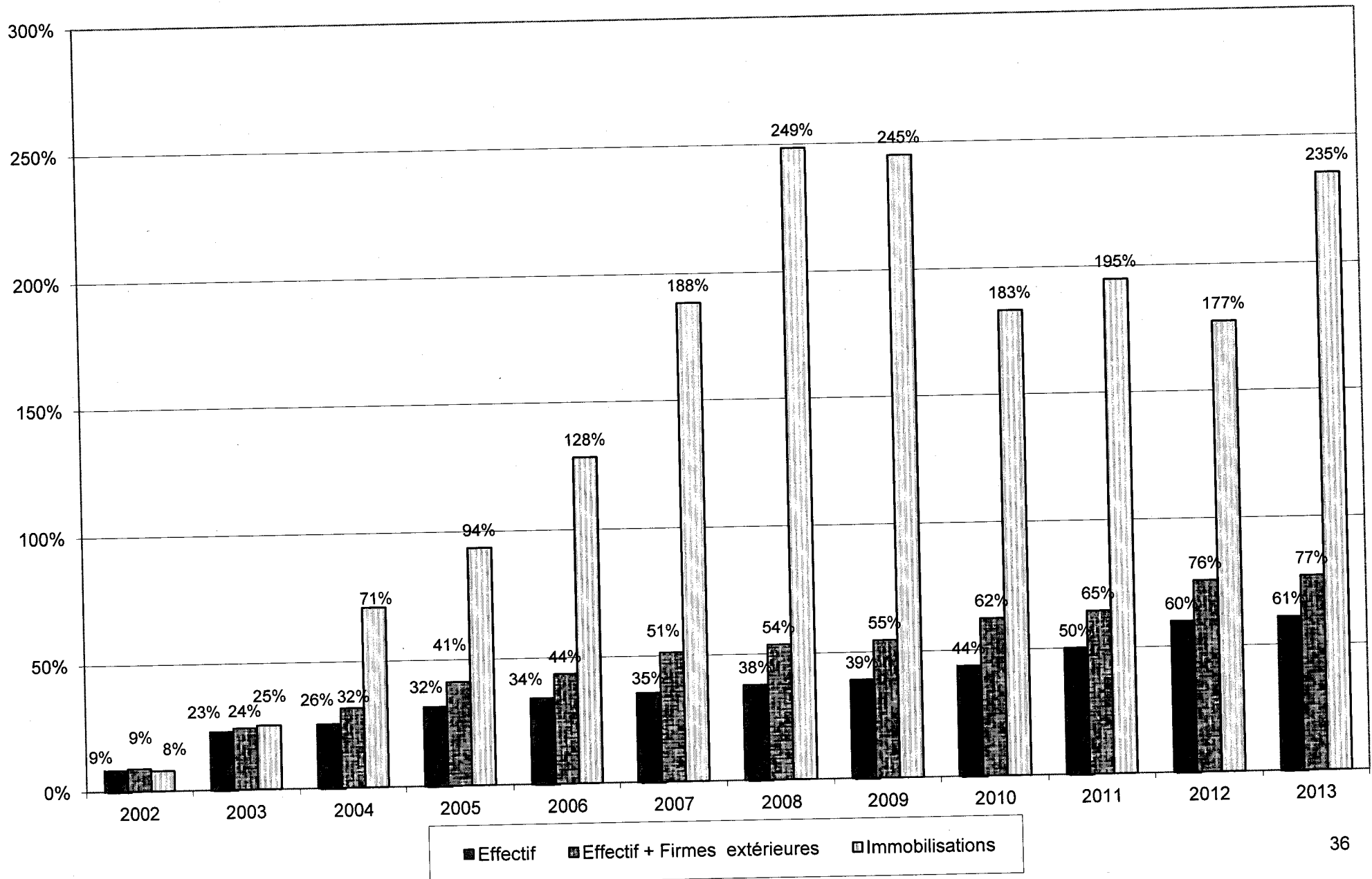
*Commission des services électriques de Montréal*

**Travaux de 2004 à 2013**



■ millions de dollars

**Variation de l'effectif et des immobilisations  
en % cumulatif par rapport à 2001**



*Commission des services électriques de Montréal*

<b>Nouveaux développements résidentiels (km)</b>	
2004	6,0
2005	10,6
2006	7,0
2007	3,4
2008	9,0
2009	3,9
2010	3,9
2011	3,6
2012	3,6
2013 (approx.)	3,8

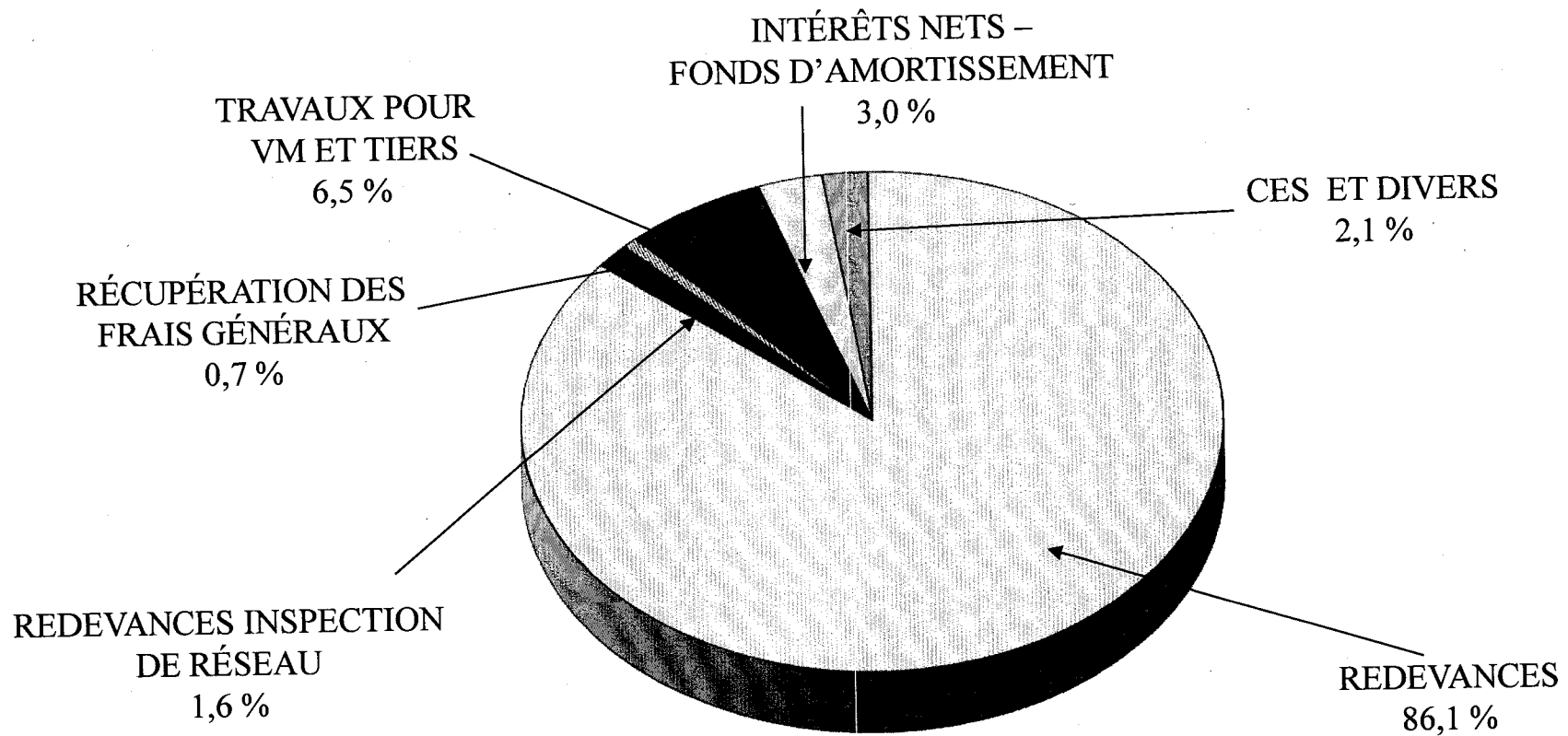
**Enlèvement des poteaux**

<b>Année</b>	<b>Km</b>	<b>Poteaux</b>
Résiduel 2003	86,1	5 222
2004	10,1	434
2005	4,0	242
2006	5,8	333
2007	4,4	149
2008	1,8	70
2009	8,8	346
2010	12,5	405
2011	3,5	207
2012 (prévisions)	4,0	150
2013 (prévisions)	13,3	688
Résiduel	28,0	2632

**Commission des services électriques de Montréal**

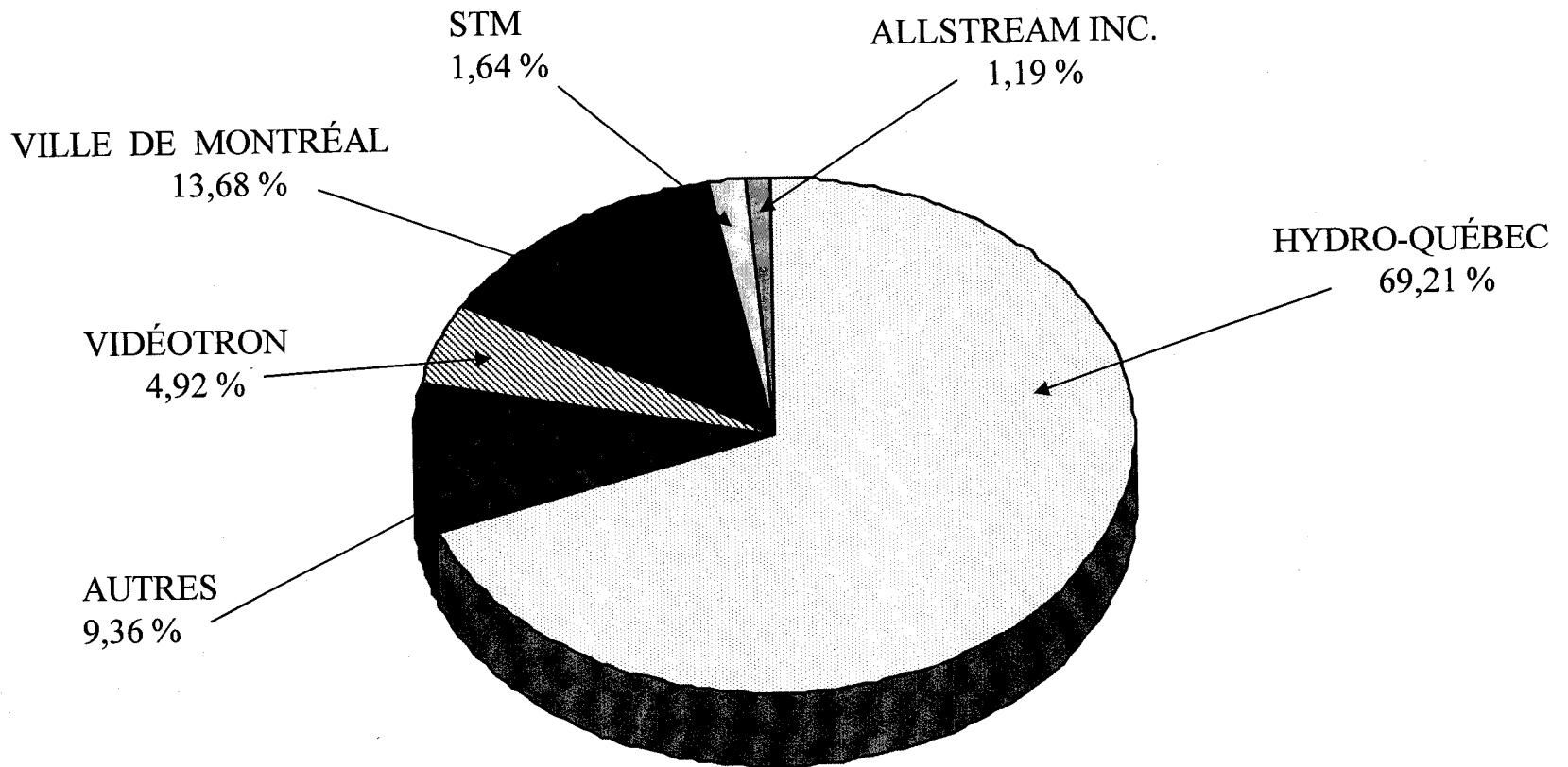
<b>PROJETS DE CONVERSION - NOMBRE DE POTEAUX À ENLEVER</b>							
Arrondissement	Description	2012		2013		2014	
		km	Poteaux à enlever	km	Poteaux à enlever	km	Poteaux à enlever
Ahunatic-Cartierville	Souterrain		15	1.3	33		
	Mixte ou arrière-lot						
Côte-des-Neiges-Notre-Dame-de-Grâce	Souterrain			1.9	57	1.9	103
	Mixte ou arrière-lot						
Mercier-Hochelaga-Maisonneuve	Souterrain						
	Mixte ou arrière-lot	0.3	11	2.5	93		
Le Plateau-Mont-Royal	Souterrain						
	Mixte ou arrière-lot	0.2	9			2.1	38
Rivière-des-Prairies-Pointe-aux-Trembles	Souterrain					1.5	32
	Mixte ou arrière-lot					3.9	227
Rosemont- la Petite-Patrie	Souterrain	0.8	27	0.7	37		
	Mixte ou arrière-lot			2.3	85		17
Le Sud-Ouest	Souterrain	1.2	37	2.8	217		60
	Mixte ou arrière-lot	0.8	29		28	3.4	160
Ville-Marie	Souterrain	0.3	7	0.2	7	0.2	43
	Mixte ou arrière-lot						
Villeray-Saint-Michel-Parc-Extension	Souterrain		1	1.6	131		
	Mixte ou arrière-lot	0.4	14			0.5	18
<b>Totaux</b>		<b>4</b>	<b>150</b>	<b>13.3</b>	<b>688</b>	<b>13.5</b>	<b>698</b>

**BUDGET 2013**  
**RÉPARTITION DES REVENUS**  
**76 417 \$**



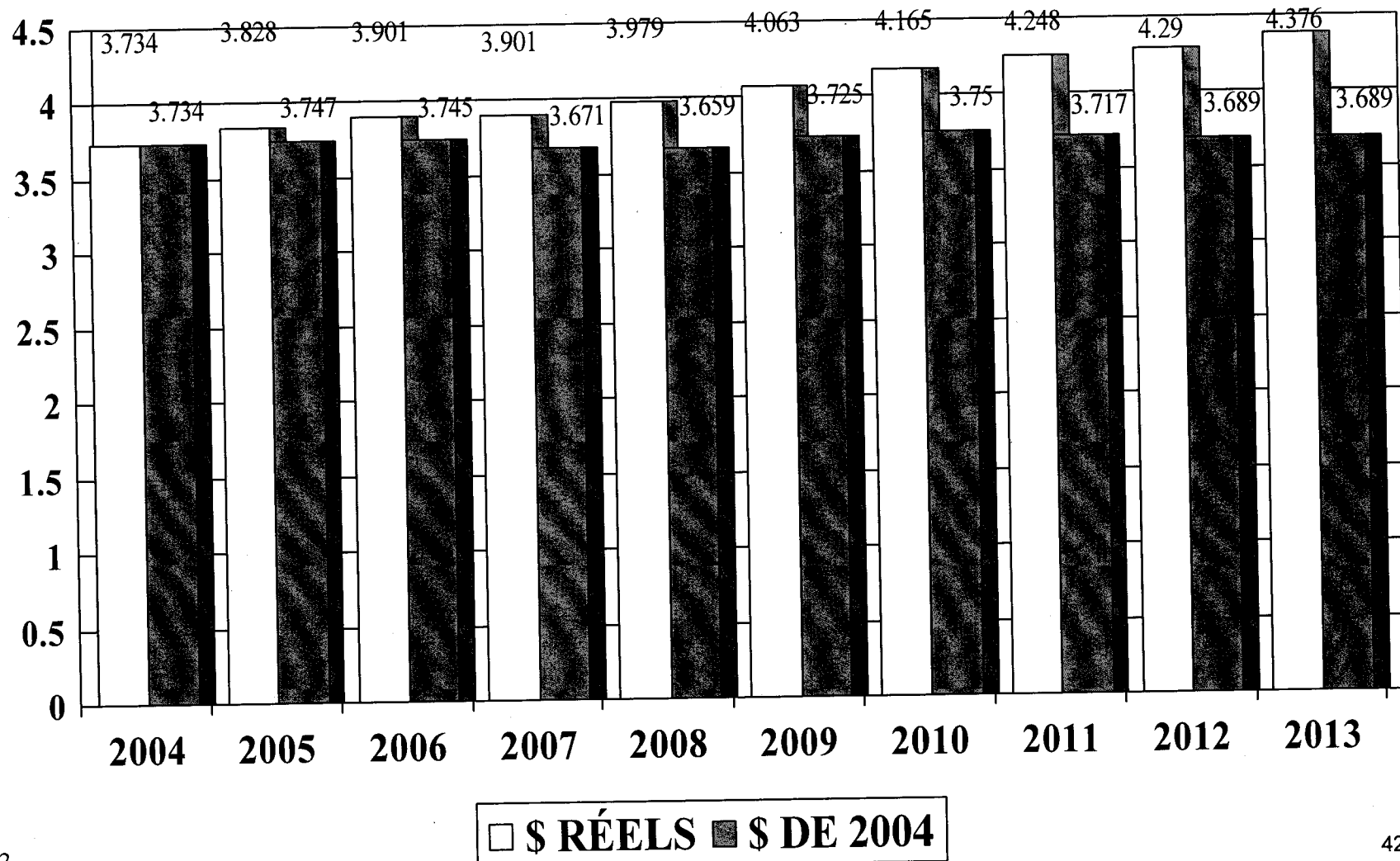


**BUDGET 2013**  
**RÉPARTITION DES REDEVANCES**  
**SELON LA FACTURATION DU RÉSEAU EN 2012**



## VARIATION DES TAUX DE REDEVANCES

de 2004 à 2013



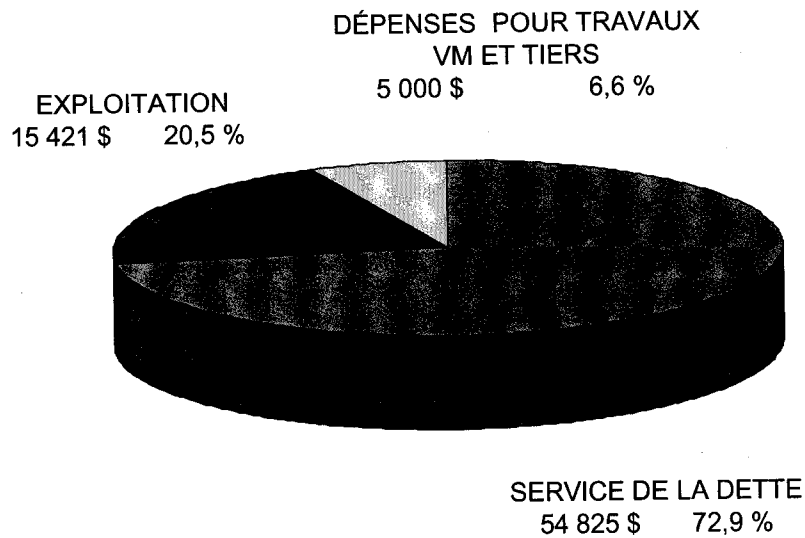
**Évolution du nombre d'usagers et utilisateurs**

---

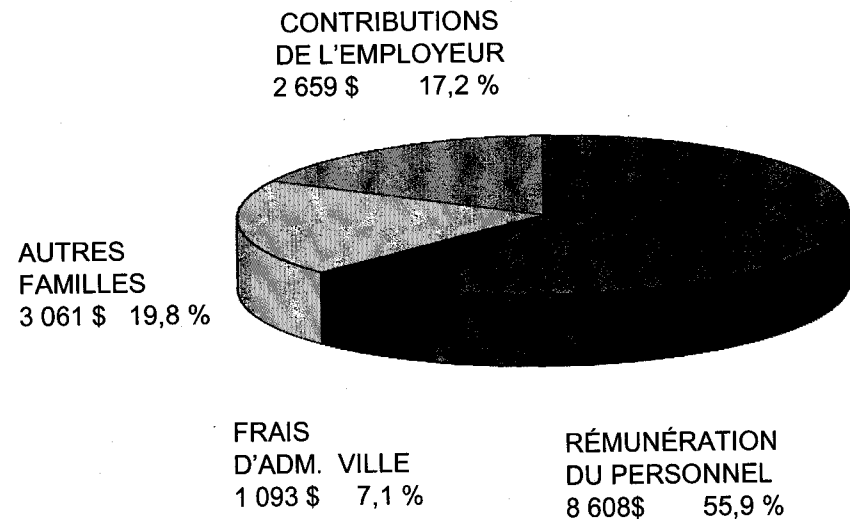
	<b>Usagers</b>	<b>Utilisateurs</b>
1991	13	6
2001	18	32
2008	39	33
2009	39	40
2010	37	34
2011	41	36
2012	43	37

*Commission des services électriques de Montréal*

**BUDGET 2013**  
(en milliers de dollars)



**DÉPENSES TOTALES**  
**75 246 \$**



**BUDGET D'EXPLOITATION**  
**15 421 \$**

N.B. : Exclut l'affectation au PTI de 5,8 millions de dollars

Pour toute information additionnelle, vous pouvez contacter :

M. Raymond Gravel

Division Administration des ressources humaines et financières  
COMMISSION DES SERVICES ÉLECTRIQUES DE MONTRÉAL  
75, rue de Port-Royal Est, b. 610  
Montréal (Québec) H3L 3T1

Téléphone : (514) 384-6840, poste 228