



Société en commandite
Stationnement de Montréal
Budget 2013

www.statdemtl.qc.ca

6 novembre 2012

Table des matières

Section 1 – Commentaires sur la préparation du budget.....	3
Section 2 – Organigramme	5
Organigramme Octobre 2012	5
Section 3 – État des résultats	6
État des résultats comparatifs 2011 -2013.....	6
Section 4 – Revenus sur rue.....	7
Arrondissements – Revenus, nombre de places et revenus par place	7
Section 5 – Frais Financiers	8
Section 6 – Projets.....	9
Sommaire des projets & acquisitions d’immobilisations 2013.....	9
Description sommaire des projets 2013.....	10
Section 7 – Tableau de l’évolution des revenus et dépenses – 2004-2013.....	11
Section 8 – Évolution de la valeur de contribution.....	12
Évolution de la valeur de la contribution de la Société à la Ville de Montréal	12

Section 1 – Commentaires sur la préparation du budget

- **Revenus sur rue :**

Général

Les revenus sur rue pour les bornes et parcomètres ont été calculés à partir des revenus réels moyens par place des deux dernières années de référence disponible. Quoique les habitudes de la clientèle sont en mutation et de l'offre accrue du transport collectif, la demande de stationnement demeure stable (voir section 4 – Arrondissements – Revenus, nombre de places et revenus par place). Dans le cadre du présent budget, aucun ajout de places tarifées, de modification de tarif ni d'élargissement des horaires n'ont été budgétisés en 2013.

Plateau (Parcojour)

Dans l'arrondissement du Plateau Mont-Royal, le concept du Parcojour prendra de l'ampleur avec l'ajout d'un nouveau site sur la rue Duluth (hôpital Hôtel-Dieu). L'implantation de ce nouveau site ajoutera 66 places dès le 17 septembre 2012 et les revenus supplémentaires projetés sont de 152 000 \$ pour 2013. Les revenus projetés des sites actuels d'Émile-Duployé et Calixa-Lavallée (hôpital Notre-Dame) généreront 71 000 \$ de plus en 2013.

Ville-Marie

Une perte de revenus estimés à 274 000 \$ est prévue dans l'arrondissement Ville-Marie suite à la conversion prévue de 95 places en piste cyclable sur la rue Maisonneuve dès avril 2013.

- **Revenus autoparc :** L'augmentation de revenus de 650 000 \$ prévu au budget de 2012 n'a pas été concrétisée. Outre le 5 % de hausse de tarif appliqué en janvier 2012, la Société n'a pas procédé à une nouvelle hausse de tarif.

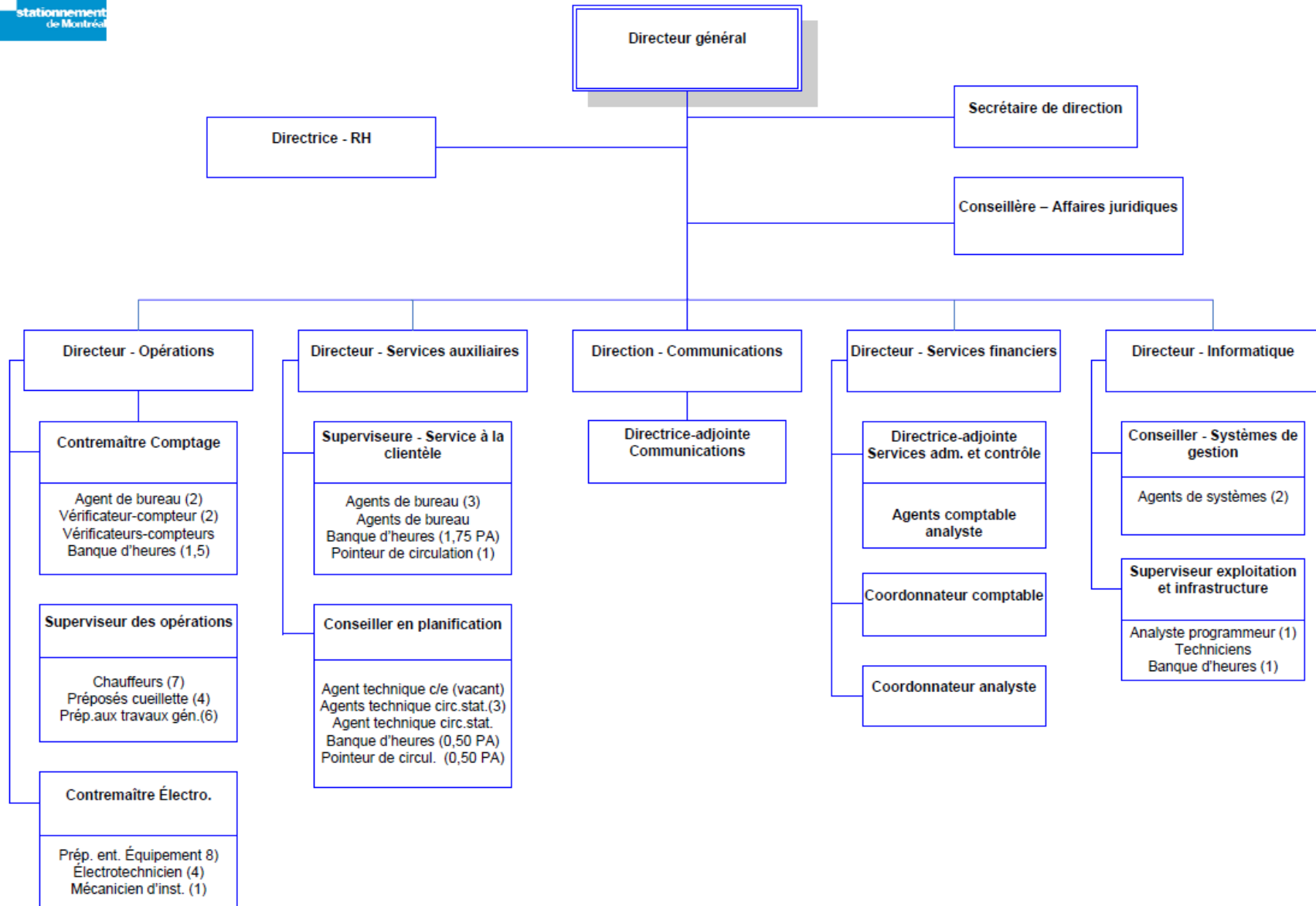
Les pertes de revenus budgétisés en 2013 résultent de terrains non disponibles. En effet, le terrain 278 sera retiré du 1^{er} septembre 2012 au 31 août 2013 et le terrain 169 sera probablement retiré à compter de mars 2013, et ce, pour une période de 18 à 20 mois.

- **Revenus P\$ Service Mobile :** Le nombre de transactions projetées s'élève à 2 088 000 en 2013, soit 9 % de 23,2 M de transactions. Les revenus projetés sont de 726 000 \$ pour 2013, en hausse de 526 000 \$ par rapport à 2012. Les frais de redevances au fournisseur seront de 522 000 \$ pour 2013, en hausse de 322 000 \$ par rapport à 2012.
- **Salaires & charges sociales :** Un plan d'amélioration a été projeté pour 2013 permettant une meilleure efficacité dans le secteur des opérations. Ainsi, une revue des procédés administratifs sera complétée au cours des prochains mois. Globalement, ces stratégies auront un impact favorable de 3 % sur le budget 2013.
- **Location, entretien des équipements et entretien des terrains :** Près de 90 % des bornes ont été achetées entre 2005 et 2007 et l'entretien requis augmente au fil du temps. Les coûts projetés du programme d'entretien des bornes sont de 444 000 \$ en 2013, en hausse de 126 000 \$ par rapport aux projections de 2012.
- **Télécommunications :** Une économie de 75 000\$ est prévue pour 2013 suite à la négociation de nouveaux tarifs avec Rogers.
- **Frais bancaires, frais de cartes de crédit et de manipulation d'argent :** L'appel d'offres relié à la solution de paiement permettra de réaliser une économie de 225 000 \$ en 2013 pour les frais reliés aux transactions par carte de crédit. Cependant, une hausse du nombre de transactions de 10 % est prévue en 2013 et engendrera des coûts supplémentaires de 145 000 \$.

- **Services opérationnels** : Une nouvelle entente avec le fournisseur sera effective à compter d'octobre 2012 pour le système infonuagique Solstice pour un montant annuel de 236 000 \$, soit une hausse de 167 000 \$ par rapport à l'entente précédente. Cette entente inclus des services supplémentaires tels que la conformité PCI, l'hébergement, service de maintenance et contrat de service des serveurs. Ces stratégies permettront une réduction du risque d'interruption de service et ainsi une appréciation du niveau de sécurité du système.
- **Taxes et permis** : Une hausse de taxes foncières de 3,4 % est prévue en 2013 et il en résulte une augmentation de 82 000 \$ pour la Société.
- **Développement de projet** :
 - Les frais de développement de projet incluent une enveloppe budgétaire de 400 000 \$ pour l'innovation technologique (Voir section 6 – sommaire des projets et acquisitions d'immobilisations 2013).
 - Aucune dépense d'opérations ou d'immobilisations ne sont projetées pour le stationnement Îlot Clark pour 2013. Il est prévu qu'une société soit créée en 2013 dans l'éventualité où le projet va de l'avant.
- **Intérêt et frais financiers** : Le remboursement de 2 000 000 \$ de la débenture à la Ville et de 1 333 333 \$ du crédit-relais permettront de diminuer les frais d'intérêt de 214 000 \$.
- **Dépenses en immobilisations** : Des dépenses en immobilisations de 1 247 000 \$ sont prévues au budget 2013 dont 500 000 \$ sont reliés à un projet de réfection du terrain étagé # 78 (Voir section 6 – sommaire des projets et acquisitions d'immobilisations 2013).

Section 2 – Organigramme

Organigramme Octobre 2012



Section 3 – État des résultats

État des résultats comparatifs 2011 -2013

	Réel	Budget	Projections	Budget	Bud. 2013 vs	
	2011	2012	2012	2013	Proj.2012	
	000 \$	000 \$	000 \$	000 \$	000 \$	%
Revenus						
Parcomètres sur la rue	54 793	55 395	55 819	55 957	138	0,2
Autoparcs	4 413	5 084	4 133	3 994	(139)	(3,4)
Indemnisation pour occupation des espaces tarifés	685	-	-	-	-	-
Revenus de service	734	643	794	780	(14)	(1,8)
Revenus P\$ Service Mobile	-	-	200	726	526	263,0
Autres revenus	270	358	322	315	(7)	(2,2)
Revenus d'intérêts	1 053	168	170	170	-	-
	61 948	61 648	61 438	61 942	504	0,8
Charges						
Salaires	4 260	4 126	4 545	4 405	140	3,1
Charges sociales	1 064	1 013	1 156	1 170	(14)	(1,2)
Location, entretien des équipements et entretien des terrains	1 390	1 564	1 529	1 686	(157)	(10,3)
Télécommunications	339	384	352	281	71	20,2
Relations publiques et communications	117	235	147	182	(35)	(23,8)
Fournitures	334	376	478	524	(46)	(9,6)
Frais bancaires, frais de cartes de crédit et de manipulation d'argent	1 171	1 228	1 445	1 344	101	7,0
Frais P\$ Service Mobile	-	-	200	522	(322)	(161,0)
Honoraires pour services professionnels	325	655	548	603	(55)	(10,0)
Services opérationnels	425	607	347	557	(210)	(60,5)
Autres frais administratifs	499	395	410	406	4	1,0
Loyer des terrains de stationnement	2 845	3 409	2 446	2 448	(2)	(0,1)
Loyer des immeubles	369	338	248	276	(28)	(11,3)
Frais de gestion Accesum inc.	128	149	149	155	(6)	(4,0)
Taxes et permis	2 312	2 193	2 169	2 251	(82)	(3,8)
Charges avant ce qui suit :	15 578	16 672	16 169	16 810	(641)	(4,0)
Développement de projet	359	152	913	505	408	44,7
Amortissement des immobilisations corporelles	2 194	2 137	2 199	2 346	(147)	(6,7)
Intérêts et frais financiers	1 674	903	794	580	214	27,0
Perte (gain) à l'aliénation d'immobilisations corporelles	1 044	-	-	-	-	-
	20 849	19 864	20 075	20 241	(166)	(0,8)
Bénéfices avant compensation et redevances	41 099	41 784	41 363	41 701	338	0,8
Compensation pour apport de la CCMM	(400)	(400)	(400)	(400)	-	-
Redevances - Fonds de développement économique	(600)	(600)	(600)	(600)	-	-
Transfert au Fonds d'investissement	(300)	(300)	(300)	(300)	-	-
Compensation et redevances à la Ville	39 799	40 484	40 063	40 401	338	0,8

Section 4 – Revenus sur rue

Arrondissements – Revenus, nombre de places et revenus par place

	Artériel			Local			Total			Pond.
	Réel 2011	Proj. 2012	Budget 2013	Réel 2011	Proj. 2012	Budget 2013	Réel 2011	Proj. 2012	Budget 2013	%
Revenus (en 000\$)										
Ville-Marie	17 456	16 901	16 497	18 247	18 799	19 114	35 703	35 700	35 611	64%
Plateau Mont-Royal	5 920	6 246	6 020	4 743	5 357	5 824	10 664	11 603	11 844	21%
Côte-des-Neiges / Notre-Dame-de-Grâce	2 093	2 029	1 995	1 699	1 848	1 917	3 792	3 878	3 913	7%
Rosemont / Petite Patrie	436	439	445	1 495	1 487	1 490	1 931	1 925	1 935	3%
Villeray / Saint-Michel / Parc-Extension	699	650	668	338	386	376	1 037	1 036	1 044	2%
Sud -Ouest	7	8	11	690	716	680	697	724	691	1%
Ahuntsic / Cartierville	53	46	51	492	487	492	545	533	543	1%
Mercier / Hochelaga-Maisonneuve	-	-	-	425	422	376	425	422	376	1%
TOTAL	26 665	26 318	25 688	28 129	29 501	30 269	54 793	55 819	55 957	100%
Revenus par places (en \$)										
Ville-Marie	4 125	4 043	4 038	4 325	4 453	4 527	4 225	4 249	4 287	
Plateau Mont-Royal	3 567	3 762	3 627	3 066	3 059	3 205	3 325	3 402	3 406	
Côte-des-Neiges / Notre-Dame-de-Grâce	3 060	2 967	2 917	2 455	2 615	2 712	2 756	2 788	2 813	
Rosemont / Petite Patrie	1 354	1 362	1 383	1 900	1 894	1 898	1 741	1 739	1 748	
Villeray / Saint-Michel / Parc-Extension	1 610	1 498	1 540	784	895	872	1 199	1 198	1 207	
Sud -Ouest	690	753	1 110	1 143	1 188	1 127	1 135	1 181	1 127	
Ahuntsic / Cartierville	898	780	863	1 857	1 836	1 856	1 682	1 644	1 675	
Mercier / Hochelaga-Maisonneuve	-	-	-	703	697	621	703	697	621	
Nombre de places										
Ville-Marie	4 232	4 180	4 085	4 219	4 222	4 222	8 451	8 402	8 307	50%
Plateau Mont-Royal	1 660	1 660	1 660	1 547	1 751	1 817	3 207	3 411	3 477	21%
Côte-des-Neiges / Notre-Dame-de-Grâce	684	684	684	692	707	707	1 376	1 391	1 391	8%
Rosemont / Petite Patrie	322	322	322	787	785	785	1 109	1 107	1 107	7%
Villeray / Saint-Michel / Parc-Extension	434	434	434	431	431	431	865	865	865	5%
Sud -Ouest	10	10	10	604	603	603	614	613	613	4%
Ahuntsic / Cartierville	59	59	59	265	265	265	324	324	324	2%
Mercier / Hochelaga-Maisonneuve	-	-	-	605	605	605	605	605	605	4%
sous-total	7 401	7 349	7 254	9 150	9 369	9 435	16 551	16 718	16 689	100%
Lachine (Revenus de service)	-	-	-	227	227	227	227	227	227	
Outremont (Revenus de service)	168	168	168	489	489	489	657	657	657	
Saint-Laurent (Revenus de service)	-	-	-	208	208	208	208	208	208	
TOTAL	7 569	7 517	7 422	10 074	10 293	10 359	17 643	17 810	17 781	

** Les revenus et les places de l'arrondissement Plateau Mont-Royal incluent le ParcoJour

Section 5 – Frais Financiers

Dette (en 000 \$)	Budget 2012		Projections 2012		Budget 2013	
	taux	000 \$	taux	000 \$	taux	000 \$
Emprunt sur les actifs (crédit-relais de 16 000 \$)	4,70%	70	2,75%	46	2,75%	45
Emprunt sur la concession:						
Emprunt à long terme avec remb. 1 333 \$ en déc. de chaque année 16 000 \$ au 31 décembre 2012 14 666 \$ au 31 décembre 2013	2,73%	473	2,50%	388	2,50%	355
Débenture:						
Débenture - Ville de Montréal avec remb. de 2 000 \$ en janvier de chaque année 4 000 \$ au 31 décembre 2012 2 000 \$ au 31 décembre 2013	9,00%	360	9,00%	360	9,00%	180
Total:		903		794		580

Section 6 – Projets

Sommaire des projets & acquisitions d'immobilisations 2013

# Projet	Description	Bilan / Capital 000 \$	Dép. d'expl. 000 \$	# Article Plan Stratégique
301	Amélioration de la flexibilité de la tarification (projet 2012 reporté)	70	-	-
302	Site transactionnel pour les permis (projet 2012 reporté)	165	-	-
303	Optimisation de l'information d'affaire (BI)	-	25	3.2.3.3
304	Efficacité opérationnelle (optimisation des processus)	96	-	-
305	Rehaussement de la sécurité de l'information	93	-	2.2.1.3
306	Innovation technologique	-	400	2.1.3.2
307	Gestion des actifs et des achats	57	-	-
308	Refonte du site Internet de SCSM	75	-	1.4.1.3
309	Changement de l'image de marque de SCSM	-	80	1.4.1.3
SOUS TOTAL		556	505	

Acquisitions d'immobilisations - Budget 2013

Description	Bilan / Capital 000 \$	Dép. d'expl. 000 \$	
Remplacement de véhicules (4)	165	-	-
Achats de matériel et logiciel informatiques	26	-	-
Amélioration - Structure terrain #78	500	-	-
SOUS TOTAL	691	-	
TOTAL	1 247	505	

Description sommaire des projets 2013

# Projet	Nom du projet	Description du projet
301	Amélioration de la flexibilité de la tarification	Améliorer la flexibilité du système «Parking Manager» développé par la société afin de pouvoir intégrer de nouvelles méthodes de tarifications (ex : progressif).
302	Site transactionnel pour les permis (incluant permis résidentiels)	Mettre à la disposition de la clientèle des sites transactionnels à partir desquels elle pourra accéder aux produits offerts par la Société et effectuer plusieurs opérations à distance sans être obligée de se présenter au comptoir du Service à la clientèle.
303	Optimisation de l'information d'affaire (BI)	Projet visant à améliorer la qualité des données servant à la prise de décisions et à l'information de nos parties prenantes sur la performance de nos services. Réalisation de l'analyse préliminaire pour confirmer la portée du projet global.
304	Efficacité opérationnelle (optimisation des processus)	Augmentation de l'efficacité organisationnelle en informatisant les processus, procédures et formulaires utilisés. Ce projet permettra d'éviter les doubles saisies, améliorera la qualité de l'information en intégrant les sources et améliorera la communication entre les équipes.
305	Rehaussement de la sécurité de l'information	Déploiement de certains outils de sécurité (authentification forte, chiffrement de disques, filtrage de contenu) de même que le déploiement de certaines procédures (classification des actifs). Première étape d'un programme multi-année de mise à niveau de la sécurité pour fin de gestion du risque de conformité PCI.
306	Innovation technologique	Enveloppe budgétaire qui permettra entre autre de réaliser divers projets pilotes sur l'évolution des technologies de stationnement. Ces projets pilotes visent à confirmer la valeur des scénarios de modernisation des équipements. Parmi les technologies à valider : capteurs sur rue, géolocalisation, guidage, nouvelles technologies de paiement (NFC, pay wave, cartes à puce), lecture de plaque, mise à jour de la borne actuelle et placement média et survol de la surveillance par plaque.
307	Gestion des actifs et des achats	Mettre en place les systèmes et pratiques nécessaires pour une meilleure gestion de nos actifs, incluant le mobilier urbain sur rue.
308	Refonte du site Internet de SCSM	La création du site internet remonte à 2001. Une mise à jour importante est nécessaire et sera basée sur une étude comparative de sites d'autres autorités de stationnement.
309	Changement de l'image de marque de SCSM	Le changement d'image de marque de la Société sera basé sur le changement de mission et le 20e anniversaire de la Société qui aura lieu en 2015.

Section 7 – Tableau de l'évolution des revenus et dépenses – 2004-2013

	2004	2005	2006	2007	2008	2009	2010	2011	Budget 2012	Proj. 2012	Budget 2013
	000 \$	000 \$	000 \$	000 \$	000 \$	000 \$	000 \$	000 \$	000 \$	000 \$	000 \$
Revenus											
Stationnement sur rue	22 256	24 144	32 788	49 792	49 910	50 885	53 890	54 793	55 395	55 819	55 957
Autoparcs	3 687	3 673	4 233	4 683	4 554	4 472	4 496	4 413	5 084	4 133	3 994
Indemnisation pour occupation des espaces tarifés	851	911	914	2 231	2 014	1 575	1 334	685	-	-	-
Revenus de service	2	1	29	103	567	628	649	734	643	794	780
Revenus P\$ Service Mobile	-	-	-	-	-	-	-	-	-	200	726
Autres revenus	191	204	284	337	443	384	557	270	358	322	315
Revenus d'intérêts	91	57	171	477	386	69	2 167	1 053	168	170	170
	27 078	28 990	38 419	57 623	57 874	58 013	63 093	61 948	61 649	61 438	61 942
Charges											
Salaires	3 443	3 441	3 421	3 703	3 562	3 570	4 214	4 260	4 126	4 545	4 405
Charges sociales	908	949	843	929	909	813	968	1 064	1 013	1 156	1 170
Location, entretien des équipements et des terrains	1 383	1 550	1 204	1 136	1 030	1 190	1 254	1 390	1 564	1 529	1 686
Télécommunications	101	223	229	255	293	382	341	339	384	352	281
Relations publiques et communication	92	59	78	85	101	43	87	117	235	147	182
Fournitures	278	284	216	358	389	288	302	334	376	478	524
Frais bancaires, de cartes de crédit et de manipulation d'argent	112	169	375	735	787	870	1 022	1 171	1 228	1 445	1 344
Frais P\$ Service Mobile	-	-	-	-	-	-	-	-	-	200	522
Honoraires pour services professionnels	112	259	219	242	286	755	877	325	655	548	603
Services opérationnels	199	157	178	203	242	345	377	426	607	347	557
Autre frais administratifs	292	297	343	441	377	389	369	499	395	410	406
Loyer des terrains de stationnement	3 068	3 043	3 504	3 717	3 681	3 662	3 166	2 845	3 409	2 446	2 448
Loyer des immeubles	225	258	253	250	282	313	363	369	338	248	276
Frais de gestion Accesum inc.	54	63	63	109	68	71	129	128	149	149	155
Taxes & permis	1 824	1 872	1 772	1 678	1 551	1 620	2 092	2 312	2 193	2 169	2 251
Charges avant ce qui suit :	12 090	12 624	12 699	13 842	13 558	14 312	15 562	15 578	16 673	16 169	16 810
Développement de projet	23	-	-	-	-	-	4	359	152	913	505
Amortissement des immobilisations corporelles	904	1 122	1 272	1 819	2 366	4 192	2 960	2 194	2 137	2 199	2 346
Intérêts et frais financiers	2 764	2 531	2 683	2 480	2 101	1 281	3 486	1 674	903	794	580
Provision pour perte de valeur d'immobilisation corporelles	-	-	-	-	-	-	2 533	-	-	-	-
Gain à l'aliénation d'immobilisation corporelles	36	113	14	(64)	(74)	2	-	-	-	-	-
Perte liée au recouvrement de l'avance faite à SVLS	-	-	-	-	-	-	(4)	1 044	-	-	-
Charges totales	15 817	16 390	16 668	18 077	17 951	19 787	24 541	20 850	19 865	20 075	20 241
Bénéfice compensations et redevances	11 261	12 600	21 751	39 546	39 923	38 226	38 552	41 099	41 784	41 363	41 701
Compensation pour apport de la CCMM	(400)	(400)	(400)	(400)	(400)	(400)	(400)	(400)	(400)	(400)	(400)
Redevances - Fonds de développement économique	(611)	(630)	(600)	(600)	(600)	(600)	(330)	(600)	(600)	(600)	(600)
Transfert au Fonds d'investissement	(262)	(270)	(300)	(300)	(300)	(300)	(300)	(300)	(300)	(300)	(300)
Compensation et redevances à la Ville	9 988	11 300	20 451	38 246	38 623	36 926	37 522	39 799	40 484	40 063	40 401

Section 8 – Évolution de la valeur de contribution

Évolution de la valeur de la contribution de la Société à la Ville de Montréal

(en 000 \$)

Année	Taxes, loyers, permis et intérêts sur la débenture	Compensation et redevances	Valeur totale de la contribution	Contribution - cumulatif
1995	5 082	1 505	6 587	6 587
1996	5 526	1 765	7 291	13 878
1997	5 494	3 676	9 170	23 048
1998	5 612	4 288	9 900	32 948
1999	5 500	5 393	10 893	43 841
2000	5 300	5 620	10 920	54 761
2001	5 003	7 902	12 905	67 666
2002	4 876	9 529	14 405	82 071
2003	4 675	9 522	14 197	96 268
2004	4 693	9 987	14 680	110 948
2005	4 547	11 300	15 847	126 795
2006	4 693	20 451	25 144	151 939
2007	5 009	38 246	43 255	195 194
2008	5 400	38 623	44 023	239 217
2009	4 082	36 926	41 008	280 225
2010	3 895	37 522	41 417	321 642
2011	3 606	39 799	43 405	365 047
Proj. 2012	2 877	40 063	42 939	407 986
Budget 2013	2 781	40 401	43 182	451 168