
SERVICE DES INFRASTRUCTURES, DU TRANSPORT ET DE L'ENVIRONNEMENT

Cahier budgétaire

Étude du budget 2013 à la Commission sur les finances et l'administration

Novembre 2012

Montréal 

Service des infrastructures, du transport et de l'environnement

Table des matières

I – Profil des prévisions budgétaires 2013 du Service des infrastructures, du transport et de l'environnement

▪ Organigramme du Service	1
▪ Mission du Service	2
▪ Principales réalisations 2012.....	3
▪ Principaux objectifs 2013	5

II – Sommaire des prévisions budgétaires 2013 par activités

▪ Dépenses par activités	7
▪ Principaux écarts – volet des dépenses.....	8
▪ Revenus par activités	9
▪ Principaux écarts – volet des revenus.....	10
▪ Revenus et dépenses par compétences et dépenses par catégories d'emplois	11
▪ Revenus et dépenses par objets.....	12
▪ Dépenses – évolution budgétaire 2012.....	13
▪ Revenus – évolution budgétaire 2012.....	14
▪ Dépenses – évolution budgétaire 2012 – Budget de 2013	15
▪ Revenus – évolution budgétaire 2012 – Budget de 2013	16

Service des infrastructures, du transport et de l'environnement

Table des matières (suite)

III– Détails des prévisions budgétaires 2013 par directions

- Direction du Service
 - Organigramme.....21
 - Dépenses par activités22
 - Principaux écarts – volet des dépenses23
 - Revenus et dépenses par compétences et dépenses par catégories d'emplois.....24
 - Dépenses par objets.....25
 - Dépenses – évolution budgétaire 201226
 - Dépenses – évolution budgétaire 2012 – Budget de 2013.....27

Service des infrastructures, du transport et de l'environnement

Table des matières (suite)

III– Détails des prévisions budgétaires 2013 par directions (suite)

- Direction des infrastructures
 - Organigramme.....29
 - Mission30
 - Principales réalisations 2012.....31
 - Principaux objectifs 2013.....32
 - Dépenses par activités33
 - Principaux écarts – volet des dépenses34
 - Revenus par activités35
 - Principaux écarts – volet des revenus.....36
 - Revenus et dépenses par compétences et dépenses par catégories d'emplois.....37
 - Revenus et dépenses par objets38
 - Dépenses – évolution budgétaire 2012.....39
 - Revenus – évolution budgétaire 2012.....40
 - Dépenses – évolution budgétaire 2012 – Budget de 2013.....41
 - Revenus – évolution budgétaire 2012 – Budget de 2013.....42

Service des infrastructures, du transport et de l'environnement

Table des matières (suite)

III – Détails des prévisions budgétaires 2013 par directions (suite)

- Direction des transports
 - Organigramme.....45
 - Mission46
 - Principales réalisations 2012.....47
 - Principaux objectifs 2013.....54
 - Dépenses par activités58
 - Principaux écarts – volet des dépenses59
 - Revenus par activités60
 - Revenus et dépenses par compétences et dépenses par catégories d'emplois.....61
 - Revenus et dépenses par objets62
 - Dépenses – évolution budgétaire 201263
 - Revenus – évolution budgétaire 201264
 - Dépenses – évolution budgétaire 2012 – Budget de 2013.....65
 - Revenus – évolution budgétaire 2012 – Budget de 2013.....66

Service des infrastructures, du transport et de l'environnement

Table des matières (suite)

III – Détails des prévisions budgétaires 2013 par directions (suite)

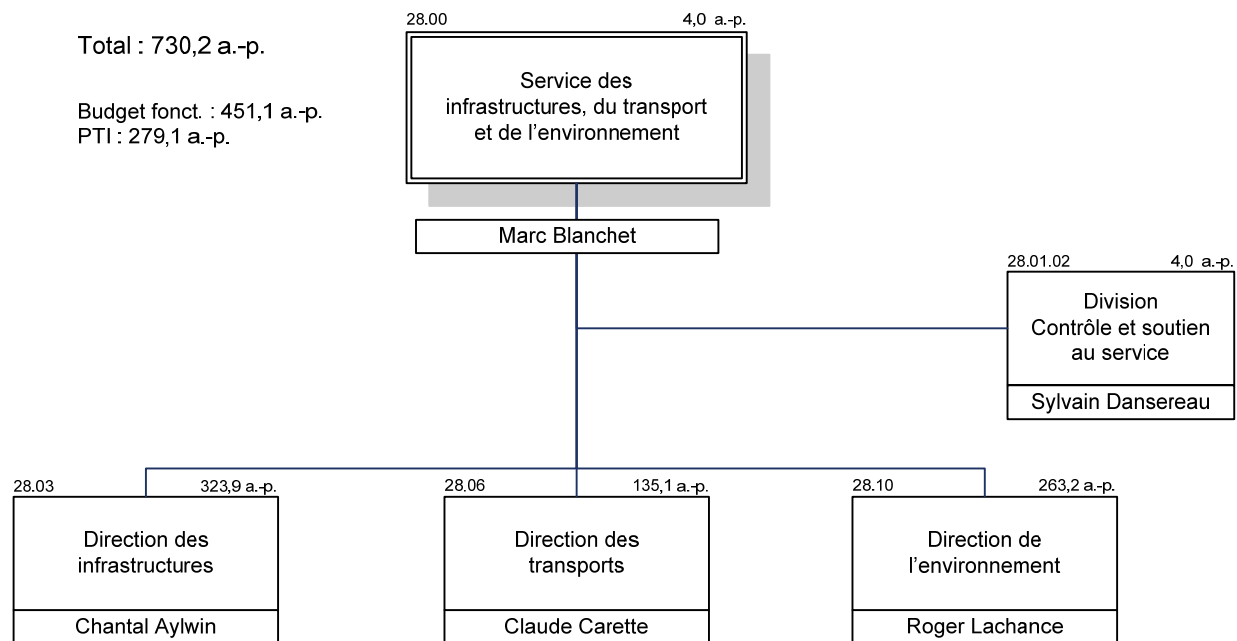
- Direction de l'environnement
 - Organigramme.....69
 - Mission70
 - Principales réalisations 2012.....71
 - Principaux objectifs 2013.....75
 - Dépenses par activités77
 - Principaux écarts – volet des dépenses78
 - Revenus par activités79
 - Principaux écarts – volet des revenus.....80
 - Revenus et dépenses par compétences et dépenses par catégories d'emplois.....81
 - Revenus et dépenses par objets82
 - Dépenses – évolution budgétaire 201283
 - Revenus – évolution budgétaire 201284
 - Dépenses – évolution budgétaire 2012 – Budget de 2013.....85
 - Revenus – évolution budgétaire 2012 – Budget de 2013.....86

PROFILS DES PRÉVISIONS BUDGÉTAIRES 2013

Service des infrastructures, du transport et de l'environnement

Organigramme

Service des infrastructures, du transport et de l'environnement



MISSION

Service des infrastructures, du transport et de l'environnement

Le Service des infrastructures, du transport et de l'environnement (SITE) a pour mission de gérer le maintien, l'efficacité et le développement des infrastructures et des réseaux de transport ainsi que l'amélioration de la qualité de l'environnement pour les résidents de l'île de Montréal.

PRINCIPALES RÉALISATIONS 2012

Service des infrastructures, du transport et de l'environnement

RÉALISATIONS

- Le 26 mars 2012, le conseil municipal adoptait, par résolution (CM 12 0245), une nouvelle structure organisationnelle des services municipaux et créait le Service des infrastructures, du transport et de l'environnement (SITE) ainsi qu'un poste de directeur principal. Ce service regroupe désormais les activités de la Direction des infrastructures (antérieurement, la Direction des travaux publics), la Direction des transports ainsi que la Direction de l'environnement.

Au cours des premiers mois d'existence du nouveau SITE, la direction principale a :

- Simplifié les processus avec la Direction générale.
- Transféré la fonction Développement durable et les activités reliées au nouveau Service de la qualité de vie.
- Modifié la mission et le mandat de la Direction des travaux publics afin d'alléger les processus décisionnels et opérationnels et créé, à coût nul, la Direction des infrastructures.

PRINCIPALES RÉALISATIONS 2012

Service des infrastructures, du transport et de l'environnement

RÉALISATIONS

- Consolidé la Division de l'estimation des coûts de la Direction des infrastructures et réduit l'écart entre le juste prix et les estimations de soumission à 2,3 % sur l'ensemble des dossiers présentés au comité exécutif.
- Devancé les analyses de laboratoire, de sondages géotechniques et d'arpentage pour accélérer la réalisation du Programme de réfection routière 2013.

PRINCIPAUX OBJECTIFS 2013

Service des infrastructures, du transport et de l'environnement

- Réviser les processus décisionnels et opérationnels, entre autres, en regroupant sous une même unité tous les grands projets de transport.
- Accroître et améliorer le suivi de la planification qualitative et quantitative des travaux sur le domaine public.
- Accroître et améliorer le suivi de l'évolution des projets en cours de réalisation.
- Assurer une imputabilité accrue des ressources externes.
- Sécuriser la progression du paiement des dépenses au comptant en pérennisant la taxe progressive dédiée à la voirie et mettre en place, à l'instar du Service de l'eau, un Fonds de la voirie permettant d'assurer un financement soutenu et une gestion financière responsable.
- Gérer les situations particulières sur le réseau / Collaboration et concertation Ville – ministère des Transports du Québec (MTQ).
- Réaliser le Programme de réfection du réseau routier local et le Programme de réfection des rues collectrices.
- Procéder à la reconstruction, à la réfection et à la réhabilitation de 147 km de chaussées et de trottoirs.
- Améliorer les infrastructures d'accès à l'aéroport Montréal-Trudeau et poursuivre les travaux de réfection de l'échangeur Décarie-Autoroute 40.
- Réaliser les travaux de réaménagement du carrefour Henri-Bourassa / Pie-IX et intégration ultérieure des infrastructures (voies réservées centrales du SRB Pie-IX).
- Poursuivre la réalisation du Plan de gestion des matières résiduelles, plus particulièrement la mise en place d'infrastructures de traitement des matières organiques, étendre le réseau des écocentres et convenir d'une entente avec les gouvernements supérieurs pour le financement des centres de traitement des matières organiques (CTMO).

SOMMAIRE DES PRÉVISIONS BUDGÉTAIRES 2013
Par activités

Service des infrastructures, du transport et de l'environnement

Sommaire

Dépenses par activités

(en milliers de dollars)

	Conseil municipal				Conseil d'agglomération				Total			
	Réel Comparatif 2011	Budget Comparatif 2011	Budget Comparatif 2012	Budget 2013	Réel Comparatif 2011	Budget Comparatif 2011	Budget Comparatif 2012	Budget 2013	Réel Comparatif 2011	Budget Comparatif 2011	Budget Comparatif 2012	Budget 2013
Administration générale												
Autres	2 614,5	-	-	-	1 146,0	-	-	-	3 760,5	-	-	-
Transport												
Voirie municipale	9 600,2	11 738,0	14 750,4	16 263,4	1 137,9	1 147,4	1 205,8	1 989,3	10 738,1	12 885,4	15 956,2	18 252,7
Éclairage des rues	6 374,2	6 486,5	6 776,5	6 931,2	-	-	-	-	6 374,2	6 486,5	6 776,5	6 931,2
Circulation et stationnement	1 803,9	1 852,6	1 852,6	1 852,6	-	-	-	-	1 803,9	1 852,6	1 852,6	1 852,6
Autres	65,1	162,1	206,1	3 980,1	4 971,0	6 354,6	8 471,6	5 417,0	5 036,1	6 516,7	8 677,7	9 397,1
Hygiène du milieu												
Approvisionnement et traitement de l'eau potable	551,9	516,9	465,1	284,7	2 228,1	2 274,2	2 213,3	2 758,4	2 780,0	2 791,1	2 678,4	3 043,1
Réseau de distribution de l'eau potable	917,0	1 369,0	1 381,8	1 148,7	812,7	1 163,0	780,8	1 238,8	1 729,7	2 532,0	2 162,6	2 387,5
Traitement des eaux usées	-	-	-	-	1 619,4	1 681,6	1 765,0	1 887,3	1 619,4	1 681,6	1 765,0	1 887,3
Réseaux d'égout	4,9	243,6	140,3	296,7	2 418,5	3 155,0	2 672,7	3 033,5	2 423,4	3 398,6	2 813,0	3 330,2
Déchets domestiques et assimilés	-	-	-	-	42 148,0	49 979,8	47 859,5	47 874,3	42 148,0	49 979,8	47 859,5	47 874,3
Matières recyclables et autres	7 407,6	10 576,7	7 188,4	1 992,6	16 176,3	26 046,5	23 800,5	22 840,8	23 583,9	36 623,2	30 988,9	24 833,4
Protection de l'environnement	786,1	1 058,8	1 182,9	1 294,7	10 929,7	7 785,6	7 796,9	8 463,0	11 715,8	8 844,4	8 979,8	9 757,7
Autres	403,6	377,4	405,2	423,6	-	-	-	-	403,6	377,4	405,2	423,6
Santé et bien-être												
Inspection des aliments	-	-	-	-	3 717,8	4 314,7	4 482,4	4 739,7	3 717,8	4 314,7	4 482,4	4 739,7
Aménagement, urbanisme et développement												
Autres	853,8	1 185,9	1 166,1	1 116,6	116,4	161,7	158,9	314,9	970,2	1 347,6	1 325,0	1 431,5
Total	31 382,8	35 567,5	35 515,4	35 584,9	87 421,8	104 064,1	101 207,4	100 557,0	118 804,6	139 631,6	136 722,8	136 141,9

Service des infrastructures, du transport et de l'environnement

Sommaire

Principaux écarts – volet des dépenses

(en années-personnes et en milliers de dollars)

	a-p.	Conseil municipal	Conseil d'agglomération	Total
Comparatif 2012	451,9	35 515,4	101 207,4	136 722,8
<u>Ajustement à l'enveloppe</u>				
Ajustement pour l'achat des bacs de recyclage (CM11 0084)		(6 777,9)	-	(6 777,9)
Non-récurrence de la coupure de 1,6 M\$ - addenda 2012		1 600,0	-	1 600,0
Indexation de l'enveloppe transférée du Développement durable au Service de la qualité de vie		(42,4)	(3,5)	(45,9)
Indexation de la masse salariale		677,0	2 011,6	2 688,6
Indexation des budgets des autres familles de dépenses		24,5	2 189,6	2 214,1
Ajustement de la facturation - Fonds des immeubles		(451,3)	(386,0)	(837,3)
Crédits pour l'équipe Info-travaux en provenance de l'ex-administration SDO (GDD 2120400020)	3,0	106,4	25,0	131,4
Direction du service - Poste de directeur principal et de secrétaire (GDD 1125205002)	2,0	123,0	96,7	219,7
Transfert des crédits pour le Programme d'aide aux employés (PAE) provenant du Service du capital humain		10,8	8,5	19,3
<u>Demandes additionnelles</u>				
Non-reconduction de l'affectation à la réserve de voirie		(5 953,8)	(2 450,1)	(8 403,9)
Travaux non capitalisables - remplissage Wellington		3 000,0	-	3 000,0
Études, marquage, relevés et services professionnels		-	750,0	750,0
Signalisation lumineuse et aérienne, réparation de fissures, sciage rotatif, études de faisabilité		3 662,9	-	3 662,9
Opération nids-de-poule		1 060,0	-	1 060,0
Besoins supplémentaires en main-d'œuvre pour réaliser les activités du Plan d'action en lien avec la sécurité et l'aménagement du réseau artériel	2,0	177,1	-	177,1
<u>Réaménagements structurels</u>				
Abolition de plusieurs postes au CESH selon la projection des activités	(13,0)	-	-	-
Transfert en provenance du Service de l'eau - PI Voirie		1 116,9	714,1	1 831,0
Augmentation des redevances - CSEM		154,7	-	154,7
Modifications effectuées pour refléter la nouvelle structure	(4,2)	(154,2)	133,1	(21,1)
Création de postes financés par le Fonds de l'eau (GDD 2120164001)	14,4	280,7	768,9	1 049,6
<u>Plan de resserrement</u>				
Plan de resserrement 2012 - récurrent (GDD 1125205002 - CE12 0645)	(6,0)	(873,9)	(3 141,8)	(4 015,7)
<u>Réaménagements budgétaires</u>				
Divers et ajustement des compétences résultant de la réorganisation		2 163,2	(1 670,9)	492,3
Transfert d'un poste en provenance de la Direction des services regroupés aux arrondissements (SCRAM)	1,0	65,6	51,6	117,2
<u>Ajustement des données comparatives 2012 (Fonds des immeubles)</u>		100,4	252,6	353,0
Variation totale	(0,8)	69,7	(650,6)	(580,9)
Budget 2013	451,1	35 585,1	100 556,8	136 141,9

Service des infrastructures, du transport et de l'environnement

Sommaire

Revenus par activités

(en milliers de dollars)

	Conseil municipal				Conseil d'agglomération				Total			
	Réel Comparatif 2011	Budget Comparatif 2011	Budget Comparatif 2012	Budget 2013	Réel Comparatif 2011	Budget Comparatif 2011	Budget Comparatif 2012	Budget 2013	Réel Comparatif 2011	Budget Comparatif 2011	Budget Comparatif 2012	Budget 2013
Administration générale												
Autres	101,2	112,4	112,4	112,4	-	-	-	-	101,2	112,4	112,4	112,4
Transport												
Autres	485,6	129,7	129,7	129,7	45,2	102,3	102,3	102,3	530,8	232,0	232,0	232,0
Hygiène du milieu												
Approvisionnement et traitement de l'eau potable	-	-	-	-	-	140,0	140,0	140,0	-	140,0	140,0	140,0
Matières recyclables et autres	16 138,3	16 400,0	16 400,0	15 100,0	3 856,3	199,9	939,9	939,9	19 994,6	16 599,9	17 339,9	16 039,9
Protection de l'environnement	-	50,0	50,0	50,0	3 613,2	3 451,5	3 451,5	3 451,5	3 613,2	3 501,5	3 501,5	3 501,5
Autres	103,9	345,0	345,0	345,0	-	-	-	-	103,9	345,0	345,0	345,0
Santé et bien-être												
Inspection des aliments	-	-	-	-	4 178,0	3 678,0	4 178,0	4 178,0	4 178,0	3 678,0	4 178,0	4 178,0
Aménagement, urbanisme et développement												
Aménagement, urbanisme et zonage	13,8	-	-	-	-	-	-	-	13,8	-	-	-
Total	16 842,8	17 037,1	17 037,1	15 737,1	11 692,7	7 571,7	8 811,7	8 811,7	28 535,5	24 608,8	25 848,8	24 548,8

Service des infrastructures, du transport et de l'environnement

Sommaire

Principaux écarts – volet des revenus

(en milliers de dollars)

	Conseil municipal	Conseil d'agglomération	Total
Comparatif 2012	17 037,1	8 811,7	25 848,8
Redevances pour élimination des matières résiduelles (loi 130) ajustées en fonction des montants reçus en 2011	(1 300,0)	-	(1 300,0)
Variation totale	(1 300,0)	-	(1 300,0)
Budget 2013	15 737,1	8 811,7	24 548,8

Service des infrastructures, du transport et de l'environnement

Sommaire

Revenus et dépenses par compétences et dépenses par catégories d'emplois

Revenus et dépenses par compétences

(en milliers de dollars)

	Revenus				Dépenses			
	Réel Comparatif 2011	Budget Comparatif 2011	Budget Comparatif 2012	Budget 2013	Réel Comparatif 2011	Budget Comparatif 2011	Budget Comparatif 2012	Budget 2013
Conseil municipal	16 842,8	17 037,1	17 037,1	15 737,1	31 382,8	35 567,5	35 515,2	35 584,9
Conseil d'agglomération	11 692,7	7 571,7	8 811,7	8 811,7	87 421,8	104 064,1	101 207,6	100 557,0
Total	28 535,5	24 608,8	25 848,8	24 548,8	118 804,6	139 631,6	136 722,8	136 141,9

Dépenses par catégories d'emplois

(en milliers de dollars et en années-personnes)

	\$			Années-personnes		
	Budget Comparatif 2011	Budget Comparatif 2012	Budget 2013	Budget Comparatif 2011	Budget Comparatif 2012	Budget 2013
Rémunération et cotisations de l'employeur						
Cadres et contremaîtres	4 700,9	4 603,7	5 567,4	36,2	33,7	37,2
Cols blancs	15 722,2	14 991,7	18 303,5	246,9	245,8	250,2
Professionnels	14 692,7	15 170,4	16 287,1	142,1	140,6	141,4
Cols bleus	2 609,5	2 105,3	1 578,6	41,1	31,8	22,3
Total	37 725,3	36 871,1	41 736,6	466,3	451,9	451,1

Service des infrastructures, du transport et de l'environnement

Sommaire

Revenus et dépenses par objets

Revenus par principaux objets

(en milliers de dollars)

	Réal Comparatif 2011	Budget Comparatif 2011	Budget Comparatif 2012	Budget 2013
Autres services rendus	7 486,7	1 168,8	1 908,8	6 086,8
Autres revenus	1 712,5	-	3 300,0	3 300,0
Transferts	19 336,2	23 440,0	20 640,0	15 162,0
Total	28 535,4	24 608,8	25 848,8	24 548,8

Dépenses par objets

(en milliers de dollars)

	Réal Comparatif 2011	Budget Comparatif 2011	Budget Comparatif 2012	Budget 2013
Rémunération et cotisations de l'employeur	37 344,2	37 725,3	36 871,1	41 736,6
Transport et communication	1 951,7	1 916,4	1 846,5	1 791,1
Services professionnels	5 391,4	1 295,4	3 770,7	2 979,8
Services techniques et autres	53 042,6	79 456,7	70 929,0	74 449,2
Location, entretien et réparation	12 935,7	13 834,5	15 975,3	16 426,7
Biens non durables	4 583,8	3 800,0	4 753,4	3 505,1
Biens durables	8 404,3	8 756,4	8 434,4	1 263,9
Contributions à des organismes	(62,5)	89,4	124,3	154,5
Autres objets	(4 786,6)	(7 242,5)	(5 982,0)	(6 165,0)
Total	118 804,6	139 631,6	136 722,7	136 141,9

Service des infrastructures, du transport et de l'environnement

Sommaire

Dépenses – évolution budgétaire 2012

(en milliers de dollars)

	Conseil municipal	Conseil d'agglomération	Total
Budget original 2012	36 880,8	101 564,0	138 444,8
Réclamation concernant la remise en état du centre du réemploi et d'un conteneur bureau afin de poursuivre les activités du réemploi à l'écocentre La Petite Patrie à la suite de leur destruction par un incendie criminel survenu le 18 juin 2011	-	75,5	75,5
Virement de crédits de 101,1\$ en provenance du surplus affecté du Fonds Énergie afin de financer la prolongation du poste temporaire d'agent de recherche pour la période du 1 ^{er} janvier 2012 au 31 décembre 2012	101,1	-	101,1
Report du budget dédié au Programme Climat Municipalités (CG11 0198)	-	1 410,3	1 410,3
Report du budget prévu pour la construction d'un écran d'étanchéité et d'un réseau de captage de lixiviat au lieu d'enfouissement de la Rivière-des-Prairies	-	249,6	249,6
Report du budget additionnel pour l'octroi d'une subvention du Fonds municipal vert pour la réalisation d'actions du Premier plan stratégique de développement durable de la collectivité montréalaise (GDD 1064216003 - CE07 0363)	-	242,6	242,6
Financement de la collecte et du transport des résidus verts en arrondissement. (GDD 1121803001 - CE12 1468)	1 600,0	-	1 600,0
Report du budget en provenance de la réserve du Fonds de voirie prévu pour le projet du tramway	-	1 394,9	1 394,9
Report des dépenses en lien avec la contribution de Laval pour la réfection du Pont Viau	196,3	-	196,3
Direction du Service - Poste de directeur principal et de secrétaire (GDD 1125205002, GDD 2125070038)	140,4	81,3	221,7
Plan de resserrement 2012 - récurrent (GDD 1125205002 - CE12 0645)	(710,5)	(3 304,5)	(4 015,0)
Budget modifié 2012	38 208,1	101 713,7	139 921,7
Prévisions 2012	37 714,3	97 998,8	135 713,1
Surplus (déficit)	493,8	3 714,9	4 208,6
Explications des principaux écarts			
Masse salariale:			
Écarts de rémunération	208,4	558,1	766,4
Charges additionnelles - Service d'une avocate (GDD 2124071010)	(33,5)	(19,5)	(53,0)
CESM:			
Écarts de rémunération	-	(74,1)	(74,1)
Autres familles:			
Achat des bacs de recyclage moindre qu'initialement prévu (CM11 0084) pour répondre aux besoins des arrondissements de la Ville de Montréal (bacs, distribution et communication)	2 537,9	-	2 537,9
Baisse du tonnage des matières organiques et pour les CRD (construction, rénovation et démolition)	-	1 743,1	1 743,1
Baisse des redevances résultant de la diminution des quantités de matières allant à l'enfouissement.	-	580,1	580,1
Tonnage des déchets légèrement inférieur par rapport au budget.	-	1 155,6	1 155,6
Dépenses inférieures à la prévision dans l'écocentre LaSalle: dernier écocentre, implanté depuis moins d'un an.	-	472,5	472,5
Matières recyclables : Partage des pertes potentielles avec TIRU dues au prix du marché. Selon Recyc-Québec devrait être absorbé par le chapitre	-	(750,0)	(750,0)
Économie pour les technologies de l'information et de communication (TIC) suite à l'introduction de la responsabilité élargie des producteurs (REP) entente de gratuité avec le fournisseur (GEEP)	-	142,4	142,4
Somme initialement réservée pour des services professionnels qui se sont avérés de compétence locale alors que le budget disponible est de compétence d'agglomération.	-	814,0	814,0
Budget prévu pour des études, relevés et services professionnels. Ces activités ne se réaliseront pas cette année.	-	250,0	250,0
Besoin de fonds de compétence locale afin d'engager des services professionnels pour diverses activités.	(694,0)	-	(694,0)
Besoin de fonds pour une étude de faisabilité concernant l'implantation d'un système 511 (Géo-Trafic) à la Ville, système qui diffusera les informations aux usagers	(120,0)	-	(120,0)
Coût de l'entretien des passages à niveau et des systèmes d'avertissement qui est dû selon l'entente avec le CN et le CP	(250,0)	-	(250,0)
Dépassement au niveau des autres familles de dépenses étant donné que ces dernières ne peuvent être capitalisées (les frais généraux d'administration ne sont pas compris dans le coût d'une immobilisation corporelle)	(1 155,0)	(345,0)	(1 500,0)
CESM:			
Dépense de biens non capitalisés reportée à 2013	-	(655,8)	(655,8)
Économie d'énergie (électricité et diesel)	-	(156,5)	(156,5)
	493,8	3 714,9	4 208,6

Service des infrastructures, du transport et de l'environnement

Sommaire

Revenus – évolution budgétaire 2012

(en milliers de dollars)

	Conseil municipal	Conseil d'agglomération	Total
Budget original 2012	17 037,1	8 811,7	25 848,8
Aide financière entre le gouvernement du Québec et la Ville de Montréal, au montant de 1 880 781 \$, dans le cadre du programme Climat municipalités GDD 1105072001-CG11 0198	-	1 653,2	1 653,2
Entente entre la Ville de Montréal et le ministère des Transports du Québec (MTQ) - remboursement de la Ville de Laval (GDD 1100541009)	196,3	-	196,3
Budget modifié 2012	17 233,4	10 464,9	27 698,3
Prévisions 2012	15 671,9	11 384,4	27 056,3
Surplus (déficit)	(1 561,5)	919,5	(642,0)
<u>Explications des principaux écarts</u>			
Surestimation des redevances sur les matières résiduelles selon l'évolution du tonnage enfoui pour l'ensemble du Québec	(1 294,7)		(1 294,7)
Baisse du partage des profits avec les Rebutis Solides Canadiens (groupe TIRU)	-	(371,4)	(371,4)
Tests de laboratoire et analyses d'eau potable ne sont plus facturés aux arrondissements	-	(170,0)	(170,0)
Volume d'inspection des eaux des piscines municipales inférieur aux prévisions	(192,0)	-	(192,0)
Baisse des revenus des écocentres	-	(105,1)	(105,1)
Projet Complexe Turcot - Implantation des mesures d'urgence préférentielles, temporaires et permanentes et des voies réservées pour autobus de la STM sur les axes Saint-Patrick, Notre-Dame et Atwater	-	6,6	6,6
Ventes des soumissions et des cahiers des charges transférés au système électronique d'appels d'offres (SEAO)	(74,8)	(72,3)	(147,1)
CESM:			
Revenus du CESM prévus en 2011 reportés en 2012 - réception de matières (terre, roc, béton) - vente de véhicules et feuilles en vrac	-	1 304,7	1 304,7
Revenus de Gazmont	-	327,0	327,0
	(1 561,5)	919,5	(642,0)

Service des infrastructures, du transport et de l'environnement

Sommaire

Dépenses – évolution budgétaire 2012 – Budget 2013

(en milliers de dollars)

	Conseil municipal	Conseil d'agglomération	Total
Prévisions 2012 (inscrites dans le tableau Dépenses - évolution budgétaire 2012)	37 714,3	97 998,8	135 713,1
Fonds des immeubles	(231,8)	(252,6)	(484,4)
Prévisions 2012 redressées	37 482,5	97 746,2	135 228,7
Budget 2013	35 584,9	100 557,0	136 141,9
Variation	1 897,6	(2 810,8)	(913,2)
<u>Explications des principaux écarts</u>			
<u>Impacts provenant de l'évolution budgétaire de 2012</u>			
(voir tableau Dépenses - évolution budgétaire de 2012)			
CESM (voir dans le tableau Dépenses - évolution budgétaire de 2012)	-	886,4	886,4
<u>Impacts provenant de l'enveloppe budgétaire de 2013</u>			
(voir tableau Principaux écarts - volet des dépenses)			
Indexation de la masse salariale et autres familles	(635,5)	(4 197,6)	(4 833,1)
Ajustement pour l'achat des bacs de recyclage (CM11 0084)	6 777,9	-	6 777,9
Ajustement Fonds des immeubles	219,3	133,6	352,9
Réorganisation du SITE	(2 237,0)	(1 251,2)	(3 488,2)
Non récurrence de l'affectation en provenance du Fonds de voirie	5 953,8	2 450,1	8 403,9
Budget additionnel en provenance du Fonds de voirie	(4 900,0)	(750,0)	(5 650,0)
Travaux non capitalisables - remplissage Wellington	(3 000,0)	-	(3 000,0)
Crédits pour l'équipe Info-travaux en provenance de l'ex-administration SDO (GDD 2120400020)	(106,4)	(25,0)	(131,4)
Augmentation des redevances - CSEM	(154,7)		(154,7)
	1 897,6	(2 810,8)	(913,2)

Service des infrastructures, du transport et de l'environnement

Sommaire

Revenus – évolution budgétaire 2012 – Budget 2013

(en milliers de dollars)

	Conseil municipal	Conseil d'agglomération	Total
Prévisions 2012 (inscrites dans le tableau Revenus - évolution budgétaire 2012)	15 671,9	11 384,4	27 056,3
	-	-	-
Prévisions 2012 redressées	15 671,9	11 384,4	27 056,3
Budget 2013	15 737,1	8 811,7	24 548,8
Variation	65,2	(2 572,7)	(2 507,5)
<u>Explications des principaux écarts</u>			
<u>Impacts provenant de l'évolution budgétaire de 2012:</u>			
Volume d'inspection des eaux des piscines municipales inférieur aux prévisions	192,0	-	192,0
Surestimation des redevances sur les matières résiduelles selon l'évolution du tonnage enfoui pour l'ensemble du Québec	1 294,7	-	1 294,7
Baisse du partage des profits avec les Rebutis Solides Canadiens (groupe TIRU)	-	372,1	372,1
Aide financière entre le gouvernement du Québec et la Ville de Montréal, au montant de 1 880 781 \$, dans le cadre du programme Climat municipalités GDD 1105072001-CG11	-	(1 653,2)	(1 653,2)
Tests de laboratoire et analyses d'eau potable ne sont plus facturés aux arrondissements.	-	170,0	170,0
Baisse des revenus des écocentres	-	104,4	104,4
Entente entre la Ville de Montréal et le ministère des Transports du Québec (MTQ) - remboursement de la Ville de Laval (GDD 1100541009)	(196,3)	-	(196,3)
Projet Complexe Turcot - Implantation des mesures d'urgence préférentielles, temporaires et permanentes et des voies réservées pour autobus de la STM sur les axes Saint-Patrick, Notre-Dame et Atwater	-	(6,6)	(6,6)
Ventes des soumissions et des cahiers des charges transférés au système électronique d'appels d'offres (SEAO)	74,8	72,3	147,1
<u>CESM:</u>			
Revenus du CESM prévus en 2011 reportés en 2012 - réception de matières (terre, roc, béton) - vente de véhicules et feuilles en vrac	-	(1 304,7)	(1 304,7)
Revenus de Gazmont	-	(327,0)	(327,0)
<u>Impacts provenant de l'enveloppe budgétaire de 2013:</u>			
Redevances pour élimination des matières résiduelles (loi 130) ajustées en fonction des montants reçus en 2011	(1 300,0)	-	(1 300,0)
	65,2	(2 572,7)	(2 507,5)

DÉTAILS DES PRÉVISIONS BUDGÉTAIRES 2013

Par directions

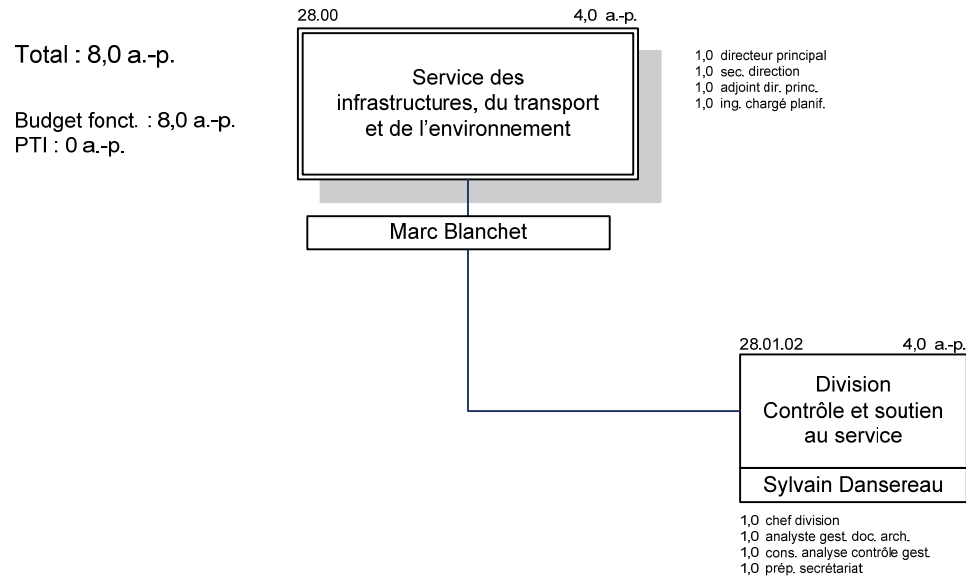
- Direction du Service
- Direction des infrastructures
- Direction des transports
- Direction de l'environnement

DÉTAILS DES PRÉVISIONS BUDGÉTAIRES 2013

Direction du Service

Organigramme

Direction du Service



Sommaire

Dépenses par activités

(en milliers de dollars)

	Conseil municipal				Conseil d'agglomération				Total			
	Réel Comparatif 2011	Budget Comparatif 2011	Budget Comparatif 2012	Budget 2013	Réel Comparatif 2011	Budget Comparatif 2011	Budget Comparatif 2012	Budget 2013	Réel Comparatif 2011	Budget Comparatif 2011	Budget Comparatif 2012	Budget 2013
Transport												
Voirie municipale	131,4	131,4	131,4	594,0	-	-	-	93,7	131,4	131,4	131,4	687,7
Autres	-	-	-	182,3	-	-	-	309,2	-	-	-	491,5
Hygiène du milieu												
Réseau de distribution de l'eau potable	-	-	-	33,6	-	-	-	36,7	-	-	-	70,3
Protection de l'environnement	-	-	-	-	-	-	-	222,8	-	-	-	222,8
Total	131,4	131,4	131,4	809,9	-	-	-	662,4	131,4	131,4	131,4	1 472,3

Sommaire

Principaux écarts – volet des dépenses

(en années-personnes et en milliers de dollars)

	a.-p.	Conseil municipal	Conseil d'agglomération	Total
Comparatif 2012	-	131,4	-	131,4
<u>Ajustement à l'enveloppe</u>				
Direction du Service - Poste de directeur principal et de secrétaire (GDD 1125205002)	2,0	123,0	96,7	219,7
Transfert des crédits pour le Programme d'aide aux employés (PAE) provenant du Service du capital humain		10,8	8,5	19,3
Indexation de la masse salariale		82,7	65,0	147,7
<u>Réaménagements structurels</u>				
Modifications effectuées pour refléter la nouvelle structure	5,0	278,4	218,8	497,2
<u>Réaménagements budgétaires</u>				
Réaménagements à l'intérieur du SITE pour les besoins opérationnels 2013		249,4	221,8	471,2
Transfert d'un poste en provenance de la Direction des services regroupés aux arrondissements (SCRAM)	1,0	65,6	51,6	117,2
<u>Ajustement des données comparatives 2012 (crédits Info-travaux ex-administration SDO)</u>		(131,4)	-	(131,4)
Variation totale	8,0	678,5	662,4	1 340,9
Budget 2013	8,0	809,9	662,4	1 472,3

Sommaire

Revenus et dépenses par compétences et dépenses par catégories d'emplois

Revenus et dépenses par compétences

(en milliers de dollars)

	Revenus				Dépenses			
	Réel Comparatif 2011	Budget Comparatif 2011	Budget Comparatif 2012	Budget 2013	Réel Comparatif 2011	Budget Comparatif 2011	Budget Comparatif 2012	Budget 2013
Conseil municipal	-	-	-	-	131,4	131,4	131,4	809,9
Conseil d'agglomération	-	-	-	-	-	-	-	662,4
Total	-	-	-	-	131,4	131,4	131,4	1 472,3

Dépenses par catégories d'emplois

(en milliers de dollars et en années-personnes)

	\$			Années-personnes		
	Budget Comparatif 2011	Budget Comparatif 2012	Budget 2013	Budget Comparatif 2011	Budget Comparatif 2012	Budget 2013
Rémunération et cotisations de l'employeur						
Cadres et contremaîtres	-	-	546,3	-	-	3,0
Cols blancs	-	-	134,4	-	-	2,0
Professionnels	-	-	352,0	-	-	3,0
Total	-	-	1 032,7	-	-	8,0

Sommaire

Dépenses par objets

(en milliers de dollars)

	Réel Comparatif 2011	Budget Comparatif 2011	Budget Comparatif 2012	Budget 2013
Rémunération et cotisations de l'employeur	-	-	-	1 032,7
Transport et communication	-	-	-	4,1
Services professionnels	-	-	-	430,5
Services techniques et autres	-	-	-	3,0
Biens non durables	-	-	-	2,0
Autres objets	131,4	131,4	131,4	-
Total	131,4	131,4	131,4	1 472,3

Dépenses – évolution budgétaire 2012

(en milliers de dollars)

	Conseil municipal	Conseil d'agglomération	Total
Budget original 2012	-	-	-
Direction du Service - poste de directeur principal et de secrétaire (GDD 1125205002)	139,1	80,6	219,7
Virement du SMVTP pour l'allocation automobile du directeur (GDD 2125070038)	1,3	0,7	2,0
Budget modifié 2012	140,3	81,4	221,7
Prévisions 2012	173,3	100,5	273,8
Surplus (déficit)	(33,0)	(19,1)	(52,1)
<u>Explications des principaux écarts</u>			
Écarts de rémunération	0,5	0,4	0,9
Charges additionnelles - service d'une avocate (GDD 2124071010)	(33,5)	(19,5)	(53,0)
	(33,0)	(19,1)	(52,1)

Dépenses – évolution budgétaire 2012 – Budget 2013

(en milliers de dollars)

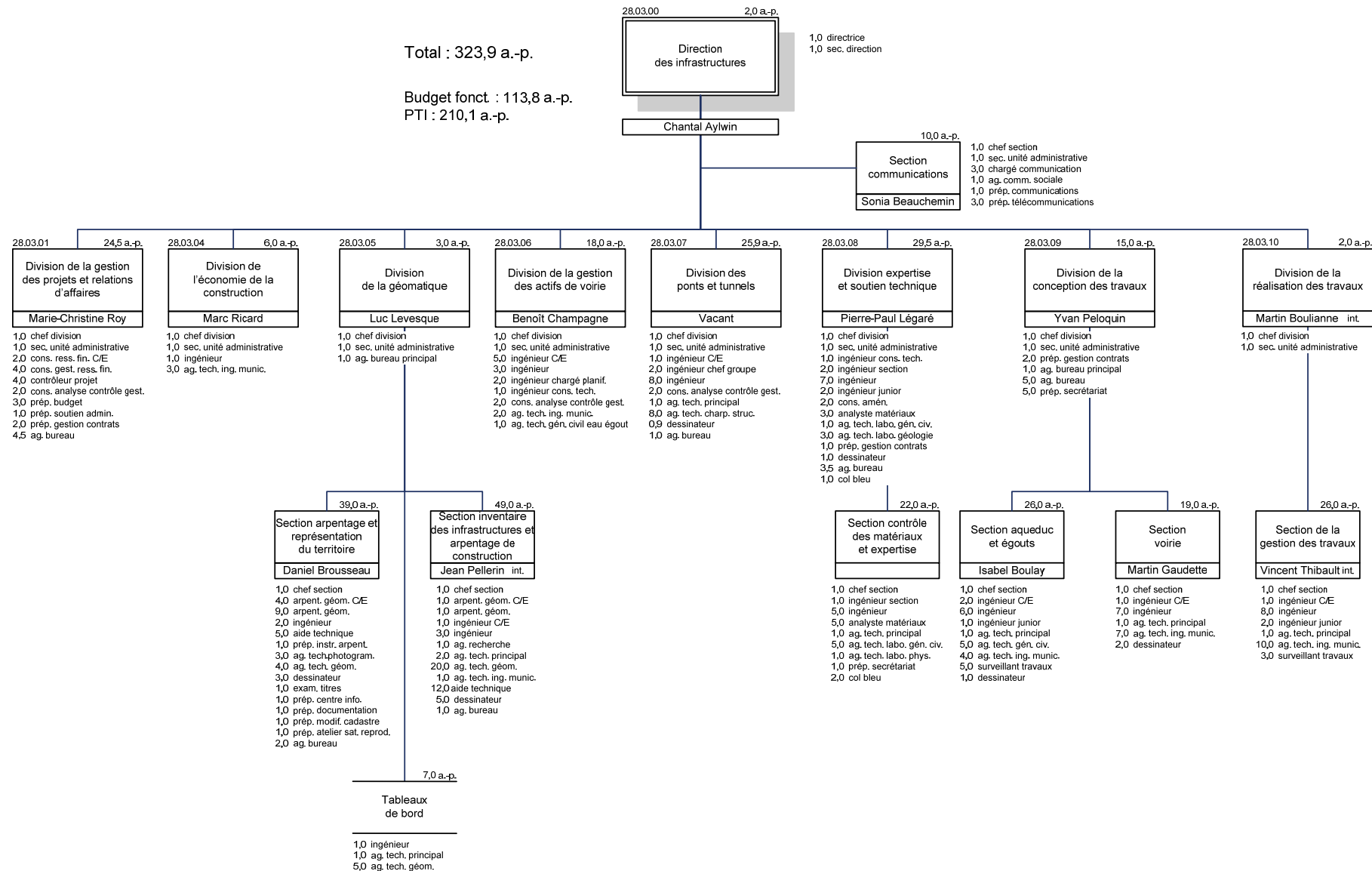
	Conseil municipal	Conseil d'agglomération	Total
Prévisions 2012 (inscrites dans le tableau Dépenses - évolution budgétaire 2012)	173,3	100,5	273,8
	-	-	-
Prévisions 2012 redressées	173,3	100,5	273,8
Budget 2013	809,9	662,4	1 472,3
Variation	(636,6)	(561,9)	(1 198,5)
<u>Explications des principaux écarts</u>			
<u>Impacts provenant de l'évolution budgétaire de 2012:</u>			
Écarts de rémunération	(0,5)	(0,4)	(0,9)
Virement du SMVTP pour l'allocation automobile du directeur (GDD 2125070038)	1,1	0,9	2,0
Charges additionnelles - service d'une avocate (GDD 2124071010)	33,5	19,5	53,0
<u>Impacts provenant de l'enveloppe budgétaire de 2013:</u>			
Modifications effectuées pour refléter la nouvelle structure	(278,4)	(218,8)	(497,2)
Réaménagements à l'intérieur du SITE pour les besoins opérationnels 2013	(233,2)	(238,0)	(471,2)
Transfert d'un poste en provenance de la Direction des services regroupés aux	(65,6)	(51,6)	(117,2)
Transfert des crédits pour le Programme d'aide aux employés (PAE) provenant du Service	(10,8)	(8,5)	(19,3)
Indexation de la masse salariale	(82,7)	(65,0)	(147,7)
	(636,6)	(561,9)	(1 198,5)

DÉTAILS DES PRÉVISIONS BUDGÉTAIRES 2013

Direction des infrastructures

Organigramme

Direction des infrastructures



MISSION

Direction des infrastructures

La Direction des infrastructures a pour mission de planifier la réhabilitation du réseau routier artériel et des ponts et tunnels, de concevoir, de réaliser et de gérer des travaux d'infrastructures sur le territoire de la Ville de Montréal.

Chef de file dans le domaine du génie civil et de l'expertise technique, la Direction des infrastructures œuvre à développer des méthodes qui permettront de réaliser, dans les meilleures conditions et au meilleur coût, la réfection des infrastructures afin d'en prolonger la pérennité et de veiller à la protection et à l'intégralité des propriétés publiques et privées de la Ville.

PRINCIPALES RÉALISATIONS 2012

Direction des infrastructures

OBJECTIFS

- Améliorer la gestion et le suivi des chantiers et de leurs impacts sur la circulation, entre autres, ceux situés dans des zones névralgiques du réseau routier stratégique.
- Appuyer l'implantation de l'outil universel d'information Info RTU (Réseau technique urbain) dans toutes les unités de la Ville, ainsi que chez nos partenaires externes tels : MTQ, Gaz Métro, Bell, Vidéotron, les villes liées, etc.
- Compléter la mise en place de la Division de l'estimation des coûts comprenant, entre autres, les processus, les procédures et les outils liés à l'établissement du juste prix pour tous les projets de la Direction.
- Poursuivre la mise en œuvre du modèle d'affaires soutenu par la Direction générale. Clarifier les responsabilités et imputabilités attribuables aux requérants (partenaires) et à la Direction des infrastructures, plus spécialement dans la gestion des fonds.
- Réaliser les projets d'infrastructures dont nous sommes mandatés et bonifier les relations d'affaires avec nos partenaires, notamment sur la gestion des mandats et sur les pratiques administratives.

RÉALISATIONS

- Développement du module gestion des entraves permettant de coordonner les demandes d'intervention sur le territoire ainsi que l'identification des chemins de mitigation et des entraves sur le réseau routier.
- Adhésion de 53 partenaires.
- La nouvelle division est en place. Les procédures et processus ont été établis et ils sont en opération. Les outils requis ont été acquis et ils sont opérationnels.
- Les responsabilités et imputabilités attribuables aux requérants et à la Direction des infrastructures ont été clarifiées. La mise en œuvre du modèle d'affaires se poursuit.
- Mise en place d'un outil de planification des projets, de soutien à la gestion rigoureuse des mandats et des rencontres mensuelles permettant le suivi des projets.

PRINCIPAUX OBJECTIFS 2013

Direction des infrastructures

- Planifier les projets de réhabilitation des infrastructures d'eau et de voirie des cinq prochaines années par la finalisation du Plan d'intervention intégré eau-voirie.
- Assurer la pérennité des actifs de voirie artérielle, par la réhabilitation du réseau routier artériel et la réfection d'éléments ponctuels et accélérer la réhabilitation du réseau routier local, en complément des efforts des arrondissements.
- Poursuivre une gestion et un suivi des projets permettant le contrôle des mandats confiés à la Direction des infrastructures.
- Contribuer au développement du module de gestion des entraves dans l'outil universel d'information (Info-RTU) utilisé par toutes les unités de la Ville, ainsi que chez nos partenaires externes tels : le ministère des Transports du Québec, Gaz Métro, Bell, Vidéotron, les villes liées, etc.
- Consolider la Division de l'estimation des coûts pour réaliser les estimations selon le juste prix via l'acquisition de données recueillies sur les chantiers.
- Améliorer la gestion et le suivi des chantiers, en poursuivant la mise à jour des encadrements techniques et administratifs et mise à jour de l'application GTI (gestion des travaux d'infrastructures).
- Maintenir et assurer les services spécialisés de contrôle des matériaux.
- Faire la réfection des structures – Travaux mineurs.
- Abandonner le tunnel Wellington.

Sommaire

Dépenses par activités

(en milliers de dollars)

	Conseil municipal				Conseil d'agglomération				Total			
	Réel Comparatif 2011	Budget Comparatif 2011	Budget Comparatif 2012	Budget 2013	Réel Comparatif 2011	Budget Comparatif 2011	Budget Comparatif 2012	Budget 2013	Réel Comparatif 2011	Budget Comparatif 2011	Budget Comparatif 2012	Budget 2013
Administration générale												
Autres	2 118,0	-	-	-	575,1	-	-	-	2 693,1	-	-	-
Transport												
Voirie municipale	3 455,0	4 110,8	3 640,1	11 627,4	713,9	783,6	1 205,8	1 732,2	4 168,9	4 894,4	4 845,9	13 359,6
Hygiène du milieu												
Approvisionnement et traitement de l'eau potable	551,9	516,9	465,1	284,7	164,9	154,3	138,7	296,6	716,8	671,2	603,8	581,3
Réseau de distribution de l'eau potable	912,1	1 125,5	1 381,8	1 019,5	787,6	894,7	780,8	1 102,6	1 699,7	2 020,2	2 162,6	2 122,1
Réseaux d'égout	-	-	140,3	296,7	578,7	647,4	496,7	736,0	578,7	647,4	637,0	1 032,7
Aménagement, urbanisme et développement												
Autres	853,8	1 185,9	1 166,1	1 116,6	116,4	161,7	158,9	314,9	970,2	1 347,6	1 325,0	1 431,5
Total	7 890,8	6 939,1	6 793,4	14 344,9	2 936,6	2 641,7	2 780,9	4 182,3	10 827,4	9 580,8	9 574,3	18 527,2

Sommaire

Principaux écarts – volet des dépenses

(en années-personnes et en milliers de dollars)

	a.-p.	Conseil municipal	Conseil d'agglomération	Total
Comparatif 2012	83,0	6 793,2	2 781,1	9 574,3
<u>Ajustement à l'enveloppe</u>				
Rémunération - ajustement de base		301,4	121,9	423,3
Ajustement de la facturation du Fonds des immeubles		(303,5)	(137,1)	(440,6)
Crédits pour l'équipe Info-travaux en provenance de l'ex-administration SDO (GDD 2120400020)	3,0	106,4	25,0	131,4
<u>Demandes additionnelles</u>				
Besoins supplémentaires pour les Divisions ponts et tunnels et gestion des actifs de voirie (études de faisabilité, sciage rotatif, nids-de-poule)	-	3 260,0	-	3 260,0
<u>Réaménagements structurels</u>				
Modifications effectuées pour refléter la nouvelle structure	(10,2)	(615,2)	(160,0)	(775,2)
<u>Réaménagements budgétaires</u>				
Transfert de la Division des ponts et tunnels de la Direction des transports	15,0	3 835,9	-	3 835,9
Transfert de la Division gestion des actifs de voirie de la Direction des transports	13,0	1 522,5	-	1 522,5
Création de six postes permanents pour soutenir les activités du Service de l'eau (GDD 2120164001)	6,0	228,7	228,6	457,3
Création de postes financés par le Fonds de l'eau pour répondre aux besoins projetés en lien avec les activités de l'eau	4,0	52,0	251,8	303,8
Résultant de la réorganisation, il y a revirement de compétence dû aux nouvelles activités		(1 026,8)	1 026,8	-
<u>Ajustement des données comparatives 2012 (Fonds des immeubles)</u>		190,4	44,2	234,6
Variation totale	30,8	7 551,8	1 401,2	8 953,0
Budget 2013	113,8	14 345,0	4 182,3	18 527,3

Sommaire

Revenus par activités

(en milliers de dollars)

	Conseil municipal				Conseil d'agglomération				Total			
	Réel Comparatif 2011	Budget Comparatif 2011	Budget Comparatif 2012	Budget 2013	Réel Comparatif 2011	Budget Comparatif 2011	Budget Comparatif 2012	Budget 2013	Réel Comparatif 2011	Budget Comparatif 2011	Budget Comparatif 2012	Budget 2013
Transport												
Autres	485,6	129,7	129,7	129,7	8,3	72,3	72,3	72,3	493,9	202,0	202,0	202,0
Aménagement, urbanisme et développement												
Aménagement, urbanisme et zonage	13,8	-	-	-	-	-	-	-	13,8	-	-	-
Total	499,4	129,7	129,7	129,7	8,3	72,3	72,3	72,3	507,7	202,0	202,0	202,0

Sommaire

Principaux écarts – volet des revenus

(en milliers de dollars)

	Conseil municipal	Conseil d'agglomération	Total
Comparatif 2012	129,7	72,3	202,0
Variation totale	-	-	-
Budget 2013	129,7	72,3	202,0

Sommaire

Revenus et dépenses par compétences et dépenses par catégories d'emplois

Revenus et dépenses par compétences

(en milliers de dollars)

	Revenus				Dépenses			
	Réel Comparatif 2011	Budget Comparatif 2011	Budget Comparatif 2012	Budget 2013	Réel Comparatif 2011	Budget Comparatif 2011	Budget Comparatif 2012	Budget 2013
Conseil municipal	499,4	129,7	129,7	129,7	7 890,8	6 939,1	6 793,2	14 345,0
Conseil d'agglomération	8,3	72,3	72,3	72,3	2 936,6	2 641,7	2 781,1	4 182,3
Total	507,7	202,0	202,0	202,0	10 827,4	9 580,8	9 574,3	18 527,3

Dépenses par catégories d'emplois

(en milliers de dollars et en années-personnes)

	\$			Années-personnes		
	Budget Comparatif 2011	Budget Comparatif 2012	Budget 2013	Budget Comparatif 2011	Budget Comparatif 2012	Budget 2013
Rémunération et cotisations de l'employeur						
Cadres et contremaîtres	638,5	673,2	1 163,9	5,3	4,8	7,3
Cols blancs	3 530,1	3 302,2	4 640,2	54,2	51,0	67,5
Professionnels	2 202,7	2 727,2	4 311,6	23,2	24,2	36,0
Cols bleus	204,3	192,4	200,2	3,3	3,0	3,0
Total	6 575,6	6 895,0	10 315,9	86,0	83,0	113,8

Sommaire

Revenus et dépenses par objets

*Revenus par principaux objets**(en milliers de dollars)*

	Réel Comparatif 2011	Budget Comparatif 2011	Budget Comparatif 2012	Budget 2013
Autres services rendus	502,3	202,0	202,0	202,0
Transferts	5,4	-	-	-
Total	507,7	202,0	202,0	202,0

*Dépenses par objets**(en milliers de dollars)*

	Réel Comparatif 2011	Budget Comparatif 2011	Budget Comparatif 2012	Budget 2013
Rémunération et cotisations de l'employeur	6 539,9	6 575,6	6 895,0	10 315,9
Transport et communication	741,6	121,2	191,3	272,2
Services professionnels	62,2	(621,7)	(713,5)	1 271,0
Services techniques et autres	377,1	1 067,5	958,5	1 044,7
Location, entretien et réparation	1 809,8	1 737,1	1 990,3	4 475,1
Biens non durables	877,7	694,1	184,7	994,3
Biens durables	74,6	7,0	68,0	104,1
Contributions à des organismes	-	-	-	50,0
Autres objets	344,5	-	-	-
Total	10 827,4	9 580,8	9 574,3	18 527,3

Dépenses – évolution budgétaire 2012

(en milliers de dollars)

	Conseil municipal	Conseil d'agglomération	Total
Budget original 2012	6 983,4	2 825,6	9 809,0
Plan de resserrement	-	-	-
Budget modifié 2012	6 983,4	2 825,6	9 809,0
Prévisions 2012	8 075,8	3 181,8	11 257,6
Surplus (déficit)	(1 092,4)	(356,2)	(1 448,6)
<u>Explications des principaux écarts</u>			
Écarts de rémunération (écarts salariaux, postes vacants)	260,3	145,0	405,3
Anticipation sur postes vacants	(197,7)	(156,2)	(353,9)
Dépassement au niveau des autres familles de dépenses étant donné que ces dernières ne peuvent être capitalisées (les frais généraux d'administration ne sont pas compris dans le coût d'une immobilisation corporelle)	(1 155,0)	(345,0)	(1 500,0)
	(1 092,4)	(356,2)	(1 448,6)

Revenus – évolution budgétaire 2012

(en milliers de dollars)

	Conseil municipal	Conseil d'agglomération	Total
Budget original 2012	129,7	72,3	202,0
	-	-	-
Budget modifié 2012	129,7	72,3	202,0
Prévisions 2012	54,9	-	54,9
Surplus (déficit)	(74,8)	(72,3)	(147,1)
<u>Explications des principaux écarts</u>			
Ventes des soumissions et des cahiers des charges transférées au système électronique d'appels d'offres (SEAO)	(74,8)	(72,3)	(147,1)
	(74,8)	(72,3)	(147,1)

Dépenses – évolution budgétaire 2012 – Budget 2013

(en milliers de dollars)

	Conseil municipal	Conseil d'agglomération	Total
Prévisions 2012 (inscrites dans le tableau Dépenses - évolution budgétaire 2012)	8 075,8	3 181,8	11 257,6
Fonds des immeubles	(190,4)	(44,2)	(234,6)
Prévisions 2012 redressées	7 885,4	3 137,6	11 023,0
Budget 2013	14 345,0	4 182,3	18 527,3
Variation	(6 459,6)	(1 044,7)	(7 504,3)
<u>Explications des principaux écarts</u>			
<u>Impacts provenant de l'évolution budgétaire de 2012 :</u>			
Écarts de rémunération (écarts salariaux, postes vacants)	(260,3)	(145,0)	(405,3)
Anticipation sur postes vacants	197,7	156,2	353,9
Dépassement au niveau des autres familles de dépenses étant donné que ces dernières ne peuvent être capitalisées (les frais généraux d'administration ne sont pas compris dans le coût d'une immobilisation corporelle)	1 155,0	345,0	1 500,0
<u>Impacts provenant de l'enveloppe budgétaire de 2013 :</u>			
Rémunération - ajustement de base	(301,4)	(121,9)	(423,3)
Ajustement de la facturation du Fonds des immeubles	112,9	93,2	206,1
Crédits pour l'équipe Info-travaux en provenance de l'ex-administration SDO (GDD 2120400020)	(106,4)	(25,0)	(131,4)
Besoins supplémentaires pour les Divisions ponts et tunnels et gestion des actifs de voirie (études de faisabilité, sciage rotatif, nids-de-poule)	(3 260,0)	-	(3 260,0)
Transfert de la Division des ponts et tunnels de la Direction des transports	(3 835,9)	-	(3 835,9)
Transfert de la Division gestion des actifs de voirie de la Direction des transports	(1 522,5)	-	(1 522,5)
Modifications effectuées pour refléter la nouvelle structure	615,2	160,0	775,2
Création de postes financés par le Fonds de l'eau pour répondre aux besoins projetés en lien avec les activités de l'eau	(52,0)	(251,8)	(303,8)
Création de six postes permanents pour soutenir les activités du Service de l'eau (GDD 2120164001)	(228,7)	(228,6)	(457,3)
Résultant de la réorganisation, il y a revirement de compétence dû aux nouvelles activités	1 026,8	(1 026,8)	-
	(6 459,6)	(1 044,7)	(7 504,3)

Revenus – évolution budgétaire 2012 – Budget 2013

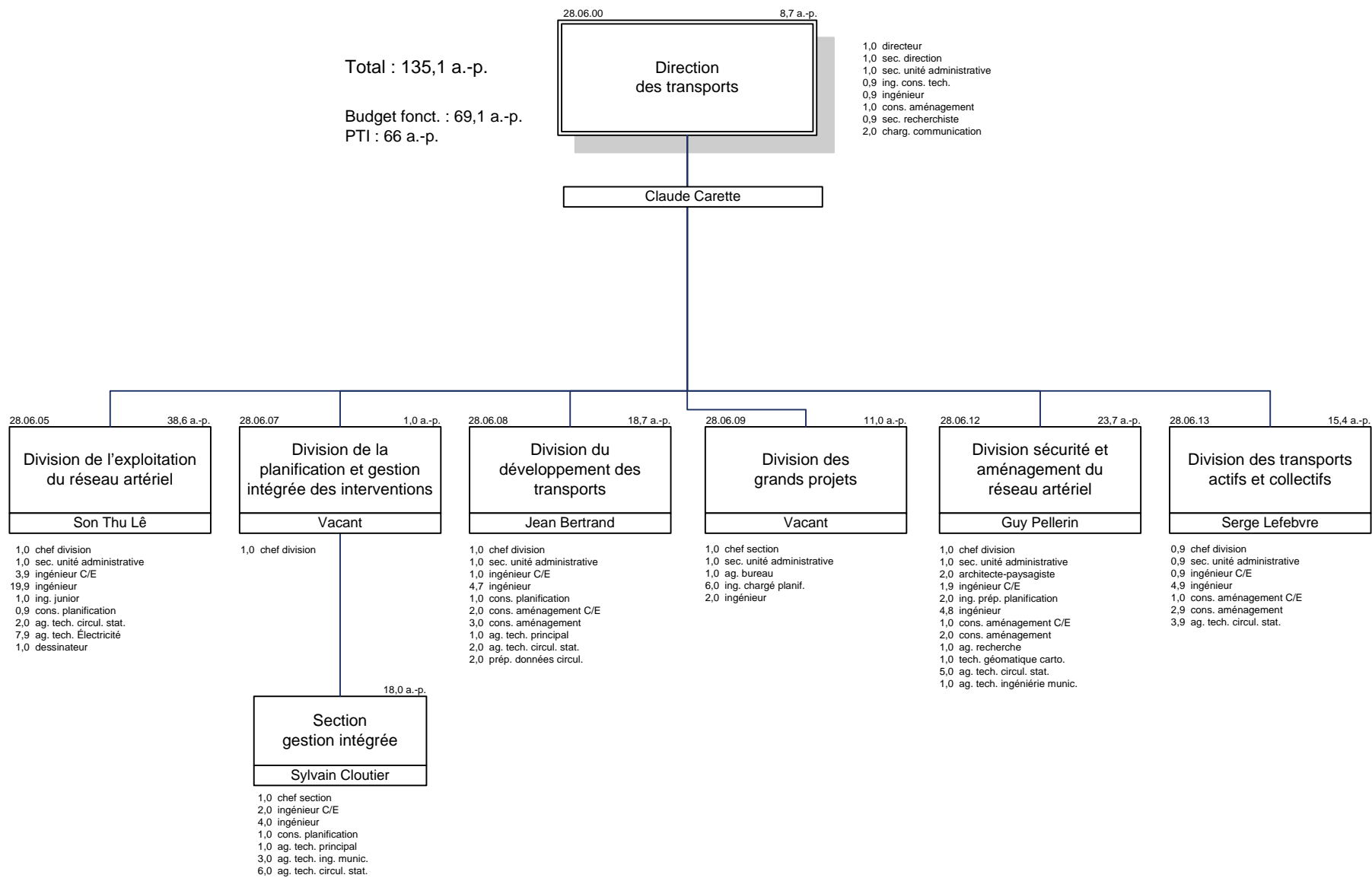
(en milliers de dollars)

	Conseil municipal	Conseil d'agglomération	Total
Prévisions 2012 (inscrites dans le tableau Revenus - évolution budgétaire 2012)	54,9	-	54,9
	-	-	-
Prévisions 2012 redressées	54,9	-	54,9
Budget 2013	129,7	72,3	202,0
Variation	74,8	72,3	147,1
<u>Explications des principaux écarts</u>			
Ventes des soumissions et des cahiers des charges transférées au système électronique d'appels d'offres (SEAO)	74,8	72,3	147,1
	74,8	72,3	147,1

DÉTAILS DES PRÉVISIONS BUDGÉTAIRES 2013

Direction des transports

Organigramme Direction des transports



MISSION

Direction des transports

La Direction des transports a pour mission de répondre aux besoins en mobilité des personnes et des marchandises dans une perspective de développement durable par l'amélioration des actifs sous sa compétence ainsi que par l'aménagement et le développement des réseaux en concertation avec ses partenaires.

Pour ce faire, la Direction des transports planifie et coordonne l'ensemble des activités dans le domaine des transports sur le territoire de l'agglomération montréalaise, particulièrement en ce qui a trait à ses responsabilités à la gestion du réseau artériel de la Ville de Montréal afin d'y assurer une circulation sécuritaire et efficace pour l'ensemble des usagers du réseau

PRINCIPALES RÉALISATIONS 2012

Direction des transports

OBJECTIFS

- Définir les enjeux en matière de voirie artérielle et se doter d'une stratégie d'intervention par l'élaboration du Plan d'intervention de voirie

- Poursuivre le Programme de réfection routière: 62,7 km de chaussée et de trottoirs pour le réseau artériel et 14,2 km de chaussée et de trottoirs pour les rues collectrices et un programme spécial pour 61,2 km de chaussée et de trottoirs pour les rues locales

- Assurer la correction des nids-de-poule et les activités d'entretien récurrentes sur les artères.

- Améliorer les manières de faire par le financement et la participation à des projets de recherche et développement :
 - interaction charge lourde/climat/chaussée;
 - bétons à haute performance à rhéologie adaptée.

- Maintenir et améliorer l'état des ouvrages d'art afin de permettre la circulation des personnes et des biens à un niveau de sécurité jugé acceptable.

RÉALISATIONS

- 19 plans d'intervention détaillés livrés aux arrondissements en 2012.

- Réalisation de : 58 km du Programme de réfection routière artériel (92 %), de 6 km du PRR collectrice (39 %) et de 62 km du PRR local (101 %).

- Réalisation d'opérations mécanisées et resurfaçage pour corriger les nids-de-poule et de travaux généraux (sciage rotatif, glissières et arrêts d'autobus) pour un montant de 4,1 M\$.

- Financement de la chaire de recherche i3C sur l'interaction entre les charges lourdes, le climat et les chaussées (Université Laval).

- Financement d'une recherche sur le béton à haute performance à rhéologie adaptée.

- Pont de l'Asile, rue Sherbrooke/rue Wurtele, passerelle rue Lapierre: Les plans et devis des projets sont en cours.

- Les travaux sur les ponts Jolicoeur et Henri-Bourassa/A-40 sont en cours.

PRINCIPALES RÉALISATIONS 2012

Direction des transports

OBJECTIFS

- Poursuivre le Programme de réfection des structures routières et participer aux projets conjoints avec le ministère des Transports du Québec: 41 interventions programmées.
- Réaliser les interventions annuelles de réfection mineure sur diverses structures.
- Poursuivre le programme de mise aux normes des feux de circulation et améliorer l'éclairage.

RÉALISATIONS

- Les travaux sur les ponts Curatteau/A-25 (Mercier—Hochelaga-Maisonneuve), Querbes/A-40 (Villeray-Saint-Michel—Parc-Extension) et St-Jean-Baptiste/A-40 (Rivière-des-Prairies—Pointe-aux-Trembles) sont complétés.
- Montée de Liesse : Déplacements des utilités publiques terminés. Les travaux sont en cours (Saint-Laurent).
- Passerelle sur la 32^e avenue démolie en 2012 (Lachine).
- Sécurisation et installation grillage Pie-IX/Henri-Bourassa réalisées en 2012 (Montréal-Nord).
- Démolition de la passerelle sur la rue Saint-Rock prévue en automne 2012 (Villeray-Saint-Michel—Parc-Extension)
- Divers travaux d'entretien en cours (réparation des garde-corps, sécurisation de fragments de béton, nettoyage des joints de dilatation).
- 100 intersections réalisées.
- Amélioration de l'éclairage à divers endroits dont le boul. Langelier : du boul. Henri-Bourassa à la rue Marie-Victorin (Montréal-Nord), le boul. Toupin entre les boul. Henri-Bourassa et Gouin (Saint-Laurent), le pont Crawford (Verdun), le boul. Roi-René du boul Yves-Prévost à la rue Sentennes (Mercier—Hochelaga-Maisonneuve).

PRINCIPALES RÉALISATIONS 2012

Direction des transports

OBJECTIFS

- Réaliser des études techniques, des essais de laboratoires et procéder à l'implantation de nouveaux plans de synchronisation des feux.
- Réaliser des analyses d'ingénierie technique relatives aux feux de circulation et à l'intégration des différents modes de transport.
- Optimiser la gestion de la circulation durant les travaux en supportant la Direction des infrastructures par la modification des feux ou par l'installation de feux temporaires.
- Implanter un centre de gestion de la mobilité urbaine (CGMU) par le développement et l'exploitation des systèmes de transport intelligent.

RÉALISATIONS

- Études complétées.
- Analyses complétées.
- Boul. De Maisonneuve : de la rue Berri à la rue Alexandre de Sève, boul. Côte-Vertu : de la rue Beaulac à la rue Bourgoin, rue Jarry : de la rue Berri à la rue Lanaudière.
- Installation et configuration de sous réseaux de communication pour les feux sur le boul Pie-IX et la rue Sherbrooke (environ 80 feux) pour la gestion centralisée des feux.
- Installation de 100 caméras aux intersections munies de systèmes de feux de circulation.
- Installation d'un lien entre le CGMU et le centre des opérations de la STM.
- Implantation et documentation de la sécurité du réseau du CGMU.
- Implantation du logiciel de gestion de la circulation avancé (SGCA).

PRINCIPALES RÉALISATIONS 2012

Direction des transports

OBJECTIFS

- Mettre en œuvre le plan stratégique des systèmes de transport intelligent et implanter des mesures préférentielles pour autobus.
- Offrir un avantage concurrentiel à l'autobus par rapport aux autres usagers par l'implantation de mesures prioritaires pour autobus sur des artères.
- Réaliser les programmes de sécurité routière et d'apaisement : près de 60 interventions de sécurisation dont 45 carrefours à sécuriser, une dizaine de sites à réaménager.
- Effectuer les études techniques et préparer les plans conceptuels pour la sécurisation des intersections et pour le réaménagement de divers endroits.
- Préparer des plans et devis des phases 1 et 2 pour l'implantation du premier quartier vert et réaliser les travaux de la phase 1.

RÉALISATIONS

- Installation des équipements de télécommunication pour relier les équipements de contrôle et de gestion de la circulation au CGMU.
- Implantation de mesures préférentielles pour autobus sur le boul. Saint-Joseph.
- Des travaux de sécurisation complétés à 46 intersections sur le réseau artériel.
- Réalisation des études techniques et préparation des plans conceptuels en vue de réaménager les rues et profiter des travaux et des investissements effectués dans le cadre du PRR afin d'adapter l'emprise de la rue en fonction des orientations du Plan de transport à divers endroits, dont entre autres :
 - Rue Sherbrooke, entre l'avenue Charlemagne et la rue Aylwin (Mercier—Hochelaga-Maisonneuve).
 - Boul. Saint-Jean-Baptiste, entre la rue Sherbrooke et la rue René-Levesque (Pointe-aux-Trembles).
- Préparation des plans et devis pour la réalisation du quartier vert Maisonneuve prévu pour 2013 à 2014 (travaux préparatoires en cours).

PRINCIPALES RÉALISATIONS 2012

Direction des transports

OBJECTIFS

RÉALISATIONS

- | | |
|--|---|
| <ul style="list-style-type: none">▪ Amorcer les travaux d'apaisement de la circulation dans le secteur de la rue Notre-Dame.
▪ Déterminer les solutions pour rendre les passages piétonniers plus sécuritaires.

▪ Programmes d'amélioration routière: améliorer les accès à l'aéroport Montréal-Trudeau.

▪ Réfection de l'échangeur Décarie/Autoroute 40. | <ul style="list-style-type: none">▪ Mise en place d'une démarche de reconnaissance et d'accompagnement auprès des 19 arrondissements en vue d'implanter des Quartiers verts (huit quartiers verts soumis pour approbation).

▪ Plans et devis en 2012 (travaux en 2013)

▪ Réalisation d'une étude pour établir un diagnostic et un sondage d'opinions auprès de la population. Participation à la Commission sur le transport et les travaux publics à ce sujet.

▪ Réalisation d'une campagne de sécurité routière unifiée à travers les 19 arrondissements de la Ville (lancement 1^{er} novembre 2012).

▪ Diverses structures ont été construites. Le drainage a été révisé ainsi que le concept de la gare intermodale. Le dossier d'affaires final du volet routier a été produit.

▪ Finalisation des travaux de réfection de la phase 1 à l'échangeur Décarie/Autoroute 40. |
|--|---|

PRINCIPALES RÉALISATIONS 2012

Direction des transports

OBJECTIFS

- Finaliser les études pour le réaménagement du secteur A-25 entre la rue Sherbrooke et la rue Notre-Dame – Accès au Port.
- Débuter les travaux de parachèvement du boul. Maurice-Duplessis (gare Rivière-des-Prairies).
- Aménager 35 km de nouvelles voies cyclables et mise à niveau à certains endroits sur le réseau existant.
- Mise en œuvre de la programmation 2011-2012 et préparation de la programmation 2012-2013.
- Implanter la phase 1 de la première véloroute de l'île de Montréal.

RÉALISATIONS

- Préparation des plans conceptuels en vue du réaménagement du secteur de l'autoroute 25 entre les rues Sherbrooke et Notre-Dame (Mercier—Hochelaga-Maisonneuve).
- Les travaux d'égouts et d'aqueduc ont été complétés entre la 70^e avenue et la rue Saint-Jean-Baptiste.
- Aménagement de 42 km de voies cyclables et mise aux normes de 4 km de voies cyclables.
- Réalisation 2012 complétée. - Programmation 2013 convenue.
- Discussion en cours avec le Canadien Pacifique.

PRINCIPAUX OBJECTIFS 2013

Direction des transports

Principales activités – Projets PTI

- **Protection** (maintien, réhabilitation et amélioration des actifs)
 - Programme de réfection routière
 - Programme de réfection des structures
 - Programme de mise aux normes des feux de circulation
 - Programmes de sécurité routière
 - Projets d'amélioration routière

- **Développement**
 - Projets du *Plan de transport* - Priorités de Montréal

- **Autres activités de soutien au PTI**
 - Plan de transport et autres exercices sectoriels de planification
 - Accompagnement technique pour les projets de nos partenaires externes et internes
 - Amélioration des pratiques et des processus d'affaires
 - Communication et relations publiques

PRINCIPAUX OBJECTIFS 2013

Direction des transports

- **Protection** (maintien, réhabilitation et amélioration des actifs)
 - Sécuriser le futur et assurer la pérennité des actifs de voirie artérielle par l'élaboration de la programmation 2013-2015
 - Poursuivre le Programme de réfection routière: 57 km de chaussée et de trottoirs pour le réseau artériel et 22 km de chaussée et de trottoirs pour les rues collectrices
 - Un programme spécial de 60 M\$ pour les rues locales
 - Assurer la correction des nids-de-poule et les activités d'entretien récurrentes sur les artères
 - Maintenir et améliorer l'état des ouvrages d'art afin de permettre la circulation des personnes et des biens à un niveau de sécurité jugé acceptable
 - Poursuivre le Programme de réfection des structures routières et participer aux projets conjoints avec le ministère des Transports du Québec: cinq interventions programmées
 - Réaliser les interventions annuelles de réfection mineure sur diverses structures
 - Poursuivre le Programme de mise aux normes des feux de circulation et améliorer l'éclairage
 - Mise à jour de 300 feux de circulation
 - Réfection de l'éclairage selon le plan directeur de réfection de l'éclairage
 - Programmes de sécurité routière et apaisement : Réaliser les travaux pour sécuriser 50 carrefours, amorcer la réalisation des travaux du quartier vert Maisonneuve et implanter les solutions pour rendre les passages piétonniers plus sécuritaires
 - Effectuer les études techniques et préparer les plans conceptuels pour la sécurisation des intersections et pour le réaménagement de divers endroits

PRINCIPAUX OBJECTIFS 2013

Direction des transports

- Programmes d'amélioration routière:
 - Améliorer les accès de l'aéroport Montréal-Trudeau
 - Effectuer les études techniques pour le réaménagement de l'avenue Papineau entre les rues Crémazie et Louvain
 - Finaliser les études pour le réaménagement du secteur de l'autoroute 25 entre les rues Sherbrooke et Notre-Dame – Accès au Port

- **Développement**

- Aménager 35 km de nouvelles voies cyclables et mise à niveau à certains endroits sur le réseau existant
 - Mise en œuvre de la programmation 2012-2013 et préparation de la programmation 2013-2014
 - Implanter la phase 1 de la première véloroute de l'île de Montréal
- Poursuivre les travaux de parachèvement du boul. Maurice-Duplessis (gare Rivière-des-Prairies)
- Poursuivre la mise en œuvre du plan stratégique des systèmes de transport intelligent et implanter des mesures préférentielles pour autobus
 - Poursuivre la mise en œuvre du Centre de gestion de la mobilité urbaine (CGMU)
 - Offrir un avantage concurrentiel à l'autobus par rapport aux autres usagers par l'implantation de mesures prioritaires pour autobus sur des artères
- Réaliser les travaux d'apaisement de la circulation dans le secteur de la rue Notre-Dame (Mercier—Hochelaga-Maisonneuve)

PRINCIPAUX OBJECTIFS 2013

Direction des transports

- Études pour le prolongement du boulevard Jacques-Bizard (Pierrefonds—Roxboro)
- Identifier et étudier des initiatives d'amélioration du réseau piétonnier :
 - Améliorer les passages inférieurs pour les piétons dans l'axe ferroviaire du Canadien Pacifique
 - Améliorer les aires d'attente pour les piétons aux arrêts d'autobus
- **Autres activités de soutien**
 - Fournir un soutien technique pour l'élaboration de stratégies de financement afin de combler les besoins en vue d'assurer le maintien des actifs de la voirie à un niveau acceptable et le développement des transports selon les orientations de la Ville
- Plan de transport et autres exercices sectoriels de planification
 - Faire un bilan quinquennal de l'avancement du Plan de transport
 - Élaborer un plan d'accessibilité au centre-ville et à l'île de Montréal
 - Proposer les principes d'un plan directeur de circulation
 - Proposer les principes d'une politique de stationnement
 - Poursuivre le développement de la modélisation du transport routier afin d'offrir le support aux plans et aux projets relatifs
 - Assurer le suivi du déploiement 2013 des actions des plans de transport intégrés du mont Royal et du Vieux-Montréal
- Accompagnement technique pour les projets de nos partenaires externes et internes
 - Assurer le niveau de soutien technique actuel aux projets de développement et de maintien d'actifs

PRINCIPAUX OBJECTIFS 2013

Direction des transports

- Amélioration des pratiques et des processus
 - Coordonner les interventions sur le réseau artériel de la Direction des transports 2013-2018 et produire le carnet des projets pour l'ensemble des 19 arrondissements
 - Poursuivre le projet de planification intégrée de la réhabilitation et de la construction des actifs d'eau et de voirie – Plan d'intervention décennal
 - Améliorer la connaissance des ouvrages d'art et poursuivre l'élaboration de la stratégie globale d'intervention
 - Réaliser un plan d'intervention sur les systèmes d'éclairage de rue
 - Évaluer l'état de l'actif cyclable et préparer le plan d'intervention de mise à niveau
 - Analyser, identifier et préparer les plans conceptuels pour les rues et structures inscrites dans les programmes de réfection routière et de réfection des structures qui seront bonifiées ou pouvant faire l'objet d'un projet urbain intégré
 - Poursuivre l'élaboration du Guide d'aménagement durable des rues de Montréal dont la version finale du guide des quartiers verts
 - Fournir un encadrement technique concernant les projets ayant une incidence sur la sécurité ou sur l'aménagement du réseau artériel

- Communication et relations publiques
 - Élaborer les stratégies et produire les documents de communication de proximité en soutien aux projets de développement et d'amélioration dont les mesures prioritaires pour bus et les pistes cyclables
 - Élaborer les stratégies et produire les documents d'affaires publiques en soutien aux dossiers de maintien des actifs
 - Apporter un soutien aux initiatives de la Ville, du Service de police de la Ville de Montréal et de la Société de l'assurance automobile du Québec lors des campagnes de sensibilisation en sécurité routière
 - Consolider les liens avec les partenaires cibles (MTQ, AMT, STM et al.)

Sommaire

Dépenses par activités

(en milliers de dollars)

	Conseil municipal				Conseil d'agglomération				Total			
	Réel Comparatif 2011	Budget Comparatif 2011	Budget Comparatif 2012	Budget 2013	Réel Comparatif 2011	Budget Comparatif 2011	Budget Comparatif 2012	Budget 2013	Réel Comparatif 2011	Budget Comparatif 2011	Budget Comparatif 2012	Budget 2013
Administration générale												
Autres	496,5	-	-	(0,1)	570,8	-	-	-	1 067,3	-	-	-
Transport												
Voirie municipale	6 013,7	7 495,9	10 978,9	4 042,0	424,0	363,8	-	163,4	6 437,7	7 859,7	10 978,9	4 205,4
Éclairage des rues	6 374,2	6 486,5	6 776,5	6 931,2	-	-	-	-	6 374,2	6 486,5	6 776,5	6 931,2
Circulation et stationnement	1 803,9	1 852,6	1 852,6	1 852,6	-	-	-	-	1 803,9	1 852,6	1 852,6	1 852,6
Autres	65,1	162,1	206,1	3 797,8	4 971,2	6 354,6	8 471,6	5 107,8	5 036,3	6 516,7	8 677,7	8 905,6
Hygiène du milieu												
Réseau de distribution de l'eau potable	5,0	243,6	-	95,6	25,0	268,3	-	99,5	30,0	511,9	-	195,1
Réseaux d'égout	4,9	243,6	-	-	25,1	268,1	-	-	30,0	511,7	-	-
Total	14 763,3	16 484,3	19 814,1	16 719,1	6 016,1	7 254,8	8 471,6	5 370,7	20 779,4	23 739,1	28 285,7	22 089,8

Sommaire

Principaux écarts – volet des dépenses

(en années-personnes et en milliers de dollars)

	a.-p.	Conseil municipal	Conseil d'agglomération	Total
Comparatif 2012	91,1	19 814,1	8 471,6	28 285,7
<u>Ajustement à l'enveloppe</u>				
Rémunération - ajustement de base		162,7	482,4	645,1
Ajustement de la facturation - Fonds des immeubles		(147,8)	(94,5)	(242,3)
<u>Demandes additionnelles</u>				
Non-reconduction de l'affectation à la réserve de voirie		(5 953,8)	(2 450,1)	(8 403,9)
Travaux non capitalisables - remplissage Wellington		3 000,0	-	3 000,0
Études, marquage, relevés et services professionnels			750,0	750,0
Besoins supplémentaires en main-d'œuvre pour réaliser les activités du plan d'action en lien avec la sécurité et l'aménagement du réseau arteriel	2,0	177,1	-	177,1
Signalisation lumineuse et aérienne, réparation de fissures, sciage rotatif, études de faisabilité		3 662,9	-	3 662,9
Opération nids-de-poule		1 060,0	-	1 060,0
<u>Réaménagements structurels</u>				
Transfert en provenance du Service de l'eau - PI Voirie		1 116,9	714,1	1 831,0
Augmentation des redevances - CSEM		154,7	-	154,7
Transfert besoins supplémentaires pour Ponts et Tunnels et Gestion des actifs de voirie à la Direction des infrastructures		(3 260,0)	-	(3 260,0)
Résultant de la réorganisation, il y a revirement de compétence dû aux nouvelles activités		2 927,7	(2 927,7)	-
<u>Plan de resserrement</u>				
Plan de resserrement - récurrent	(1,0)	(873,9)	(121,1)	(995,0)
<u>Réaménagements budgétaires</u>				
Création de postes pour répondre aux besoins de la nouvelle structure	5,0	182,6	487,2	669,8
Transfert de la Division ponts et tunnels à la Direction des infrastructures	(15,0)	(3 835,9)	-	(3 835,9)
Transfert de la Division gestion des actifs de voirie à la Direction des infrastructures	(13,0)	(1 522,5)	-	(1 522,5)
Réaménagement de fonds à l'interne		12,9	8,2	21,1
<u>Ajustement des données comparatives 2012 (Fonds des immeubles)</u>		41,4	50,6	92,0
Variation totale	(22,0)	(3 095,0)	(3 100,9)	(6 195,9)
Budget 2013	69,1	16 719,1	5 370,7	22 089,8

Sommaire

Revenus par activités

(en milliers de dollars)

	Conseil municipal				Conseil d'agglomération				Total			
	Réel Comparatif 2011	Budget Comparatif 2011	Budget Comparatif 2012	Budget 2013	Réel Comparatif 2011	Budget Comparatif 2011	Budget Comparatif 2012	Budget 2013	Réel Comparatif 2011	Budget Comparatif 2011	Budget Comparatif 2012	Budget 2013
Transport												
Autres	-	-	-	-	36,9	-	-	-	36,9	-	-	-
Total	-	-	-	-	36,9	-	-	-	36,9	-	-	-

Sommaire

Revenus et dépenses par compétences et dépenses par catégories d'emplois

Revenus et dépenses par compétences

(en milliers de dollars)

	Revenus				Dépenses			
	Réel Comparatif 2011	Budget Comparatif 2011	Budget Comparatif 2012	Budget 2013	Réel Comparatif 2011	Budget Comparatif 2011	Budget Comparatif 2012	Budget 2013
Conseil municipal	-	-	-	-	14 763,3	16 484,3	19 814,1	16 719,1
Conseil d'agglomération	36,9	-	-	-	6 016,1	7 254,8	8 471,6	5 370,7
Total	36,9	-	-	-	20 779,4	23 739,1	28 285,7	22 089,8

Dépenses par catégories d'emplois

(en milliers de dollars et en années-personnes)

	\$			Années-personnes		
	Budget Comparatif 2011	Budget Comparatif 2012	Budget 2013	Budget Comparatif 2011	Budget Comparatif 2012	Budget 2013
Rémunération et cotisations de l'employeur						
Cadres et contremaîtres	1 346,8	1 090,0	1 105,6	8,9	6,9	6,9
Cols blancs	1 924,0	2 106,4	1 474,7	27,0	29,7	19,7
Professionnels	5 943,5	6 076,2	4 963,4	53,5	54,5	42,5
Total	9 214,3	9 272,6	7 543,7	89,4	91,1	69,1

Sommaire

Revenus et dépenses par objets

*Revenus par principaux objets**(en milliers de dollars)*

	Réel Comparatif 2011	Budget Comparatif 2011	Budget Comparatif 2012	Budget 2013
Transferts	36,9	-	-	-
Total	36,9	-	-	-

*Dépenses par objets**(en milliers de dollars)*

	Réel Comparatif 2011	Budget Comparatif 2011	Budget Comparatif 2012	Budget 2013
Rémunération et cotisations de l'employeur	9 025,0	9 214,3	9 272,6	7 543,7
Transport et communication	506,5	655,7	700,4	523,4
Services professionnels	4 742,8	1 100,8	3 793,6	1 029,9
Services techniques et autres	(3 961,8)	3 017,2	956,7	3 557,0
Location, entretien et réparation	8 899,5	9 313,5	11 462,3	9 209,3
Biens non durables	1 392,0	332,9	1 998,0	119,7
Biens durables	118,6	-	2,0	9,8
Contributions à des organismes	70,0	117,9	100,0	97,0
Autres objets	(13,2)	(13,2)	-	-
Total	20 779,4	23 739,1	28 285,6	22 089,8

Dépenses – évolution budgétaire 2012

(en milliers de dollars)

	Conseil municipal	Conseil d'agglomération	Total
Budget original 2012	19 855,5	8 522,2	28 377,7
Report du budget en provenance de la réserve du Fonds de voirie prévu pour le projet du tramway	-	1 394,9	1 394,9
Report des dépenses en lien avec la contribution de Laval pour la réfection du Pont Viau	196,3	-	196,3
Plan de reserrement 2012 (taux de répartition agglo./local 2012)	(708,1)	(286,8)	(994,9)
Budget modifié 2012	19 343,7	9 630,3	28 974,0
Prévisions 2012	20 248,3	8 623,5	28 871,8
Surplus (déficit)	(904,6)	1 006,8	102,2
<u>Explications des principaux écarts</u>			
Écarts de rémunération (écarts salariaux, postes vacants) - Gestion des actifs de voirie	229,4	30,4	259,8
Poste hors structure - Direction	(70,0)	(87,6)	(157,6)
Somme initialement réservée pour des services professionnels d'études d'évaluation au Bureau de la sécurité routière, campagnes de sensibilisation, élaboration de guides, gestion de bases de données et réalisation de projets intégrés. Ces dernières se sont avérées de compétence locale alors que le budget disponible est de compétence d'agglomération		814,0	814,0
Budget prévu pour des études, relevés et services professionnels. Ces activités ne se réaliseront pas cette année.		250,0	250,0
Besoin de fonds de compétence locale afin d'engager des services professionnels pour diverses activités.	(694,0)		(694,0)
Besoin de fonds pour une étude de faisabilité concernant l'implantation d'un système 511 (Géo-Trafic) à la Ville, système qui diffusera les informations aux usagers	(120,0)		(120,0)
Coût de l'entretien des passages à niveau et des systèmes d'avertissement qui est dû selon l'entente avec le CN et le CP	(250,0)		(250,0)
	(904,6)	1 006,8	102,2

Revenus – évolution budgétaire 2012

(en milliers de dollars)

	Conseil municipal	Conseil d'agglomération	Total
Budget original 2012	-	-	-
Entente entre la Ville de Montréal et le ministère des Transports du Québec (MTQ) - remboursement de la Ville de Laval (GDD 1100541009)	196,3		196,3
Budget modifié 2012	196,3	-	196,3
Prévisions 2012	196,3	6,6	202,9
Surplus (déficit)	-	6,6	6,6
<u>Explications des principaux écarts</u>			
Projet Complexe Turcot - implantation des mesures d'urgence préférentielles, temporaires et permanentes et des voies réservées pour autobus de la STM sur les axes Saint- Patrick, Notre-Dame et Atwater	-	6,6	6,6
	-	6,6	6,6

Dépenses – évolution budgétaire 2012 – Budget 2013

(en milliers de dollars)

	Conseil municipal	Conseil d'agglomération	Total
Prévisions 2012 (inscrites dans le tableau Dépenses évolution budgétaire 2012)	20 248,3	8 623,5	28 871,8
Fonds des immeubles	(41,4)	(50,6)	(92,0)
Prévisions 2012 redressées	20 206,9	8 572,9	28 779,8
Budget 2013	16 719,1	5 370,7	22 089,8
Variation	3 487,8	3 202,2	6 690,0
Explications des principaux écarts			
<u>Impacts provenant de l'évolution budgétaire de 2012:</u>			
Écarts de rémunération (écarts salariaux, postes vacants) - Gestion des actifs de voirie	(229,4)	(30,4)	(259,8)
Poste hors structure - Direction	70,0	87,6	157,6
Report du budget en provenance de la réserve du Fonds de voirie prévu pour le projet du tramway	-	1 394,9	1 394,9
Report des dépenses en lien avec la contribution de Laval pour la réfection du Pont Viau	196,3	-	196,3
<u>Impacts provenant de l'enveloppe budgétaire de 2013:</u>			
Rémunération - ajustement de base	(162,7)	(482,4)	(645,1)
Ajustement de la facturation - Fonds des immeubles	106,4	43,9	150,3
Transfert Division ponts et tunnels aux Infrastructures	3 835,9	-	3 835,9
Transfert Division gestion des actifs de voirie aux Infrastructures	1 522,5	-	1 522,5
Signalisation lumineuse et aérienne, réparation de fissures, sciage rotatif, études de faisabilité	5 550,9	2 450,1	8 001,0
Études, marquage, relevés et services professionnels	-	(750,0)	(750,0)
Travaux non capitalisables - remplissage Wellington	(3 000,0)	-	(3 000,0)
Augmentation des redevances - CSEM	(154,7)	-	(154,7)
Besoins supplémentaires en main-d'œuvre pour réaliser les activités du plan d'action en lien avec la sécurité et l'aménagement du réseau arteriel	(177,1)	-	(177,1)
Opération nids-de-poule	(1 060,0)	-	(1 060,0)
Transfert en provenance du Service de l'eau - PI Voirie	(1 116,9)	(714,1)	(1 831,0)
Résultant de la réorganisation, il y a revirement de compétence dû aux nouvelles activités	(2 761,9)	2 762,0	0,1
Création de postes pour répondre aux besoins de la nouvelle structure	(182,6)	(487,2)	(669,8)
Réaménagement de fonds à l'interne	(12,9)	(8,2)	(21,1)
Somme initialement réservée pour des services professionnels d'études d'évaluation au Bureau de la sécurité routière, campagnes de sensibilisation, élaboration de guides, gestion de bases de données et réalisation de projets intégrés. Ces dernières se sont avérées de compétence locale alors que le budget disponible est de compétence d'agglomération	-	(814,0)	(814,0)
Budget prévu pour des études, relevés et services professionnels. Ces activités ne se réaliseront pas cette année.	-	(250,0)	(250,0)
Besoin de fonds de compétence locale afin d'engager des services professionnels pour diverses activités.	694,0	-	694,0
Besoin de fonds pour une étude de faisabilité concernant l'implantation d'un système 511 (Géo-Trafic) à la Ville, système qui diffusera les informations aux usagers	120,0	-	120,0
Factures CN et CP d'entretien des passages à niveau et des systèmes d'avertissement	250,0	-	250,0
	3 487,8	3 202,2	6 690,0

Revenus – évolution budgétaire 2012 – Budget 2013

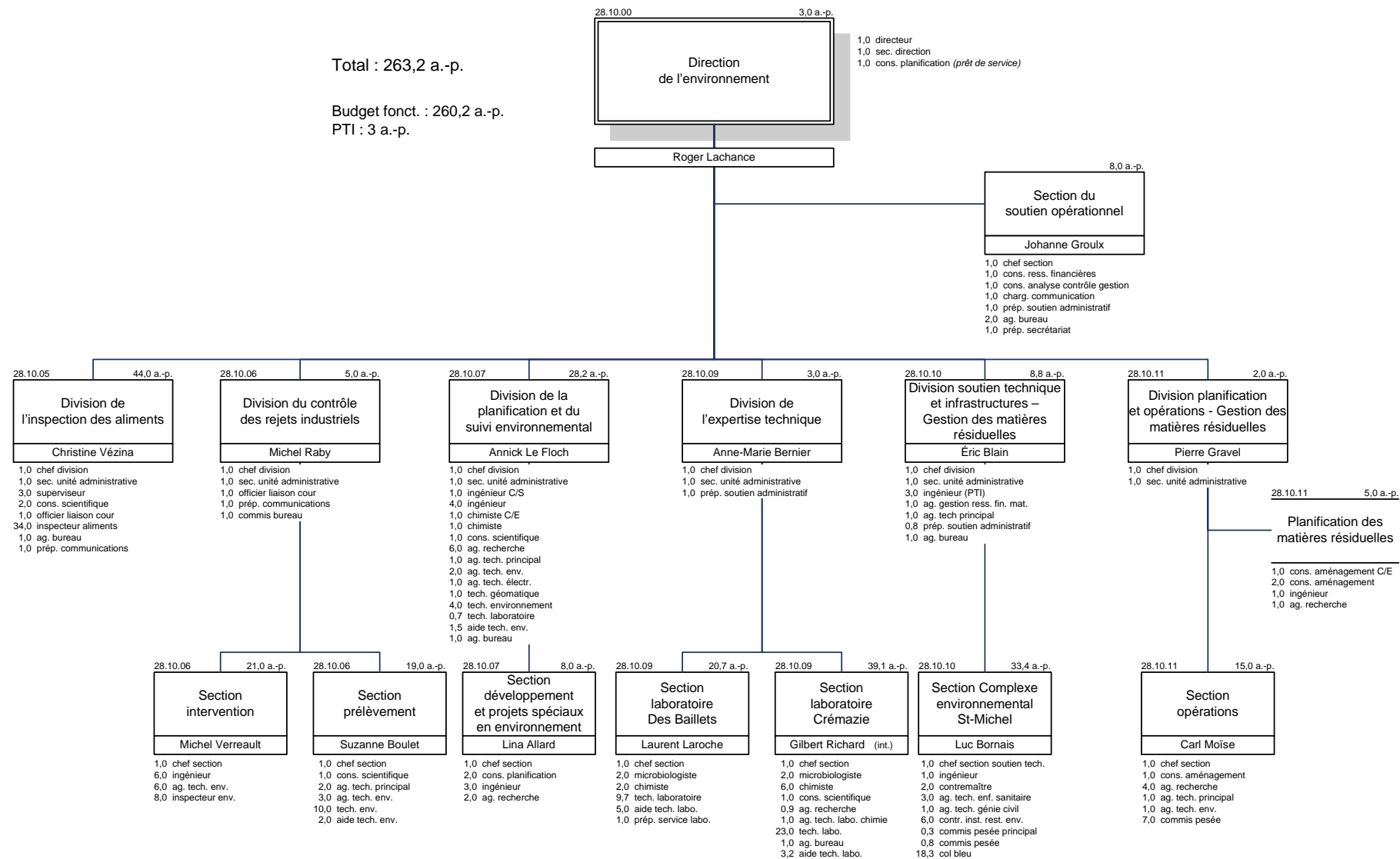
(en milliers de dollars)

	Conseil municipal	Conseil d'agglomération	Total
Prévisions 2012 (inscrites dans le tableau Revenus - évolution budgétaire 2012)	196,3	6,6	202,9
Prévisions 2012 redressées	196,3	6,6	202,9
Budget 2013	-	-	-
Variation	(196,3)	(6,6)	(202,9)
<u>Explications des principaux écarts</u>			
Entente entre la Ville de Montréal et le ministère des Transports du Québec (MTQ) - remboursement de la Ville de Laval (GDD 1100541009)	(196,3)	-	(196,3)
Projet Complexe Turcot - implantation des mesures d'urgence préférentielles, temporaires et permanentes et des voies réservées pour autobus de la STM sur les axes Saint-Patrick, Notre-Dame et Atwater	-	(6,6)	(6,6)
	(196,3)	(6,6)	(202,9)

DÉTAILS DES PRÉVISIONS BUDGÉTAIRES 2013

Direction de l'environnement

Organigramme Direction de l'environnement



MISSION

Direction de l'environnement

La Direction de l'environnement a pour mission d'améliorer la qualité et le cadre de vie des citoyens de l'agglomération de Montréal en sensibilisant la population aux problématiques environnementales, en assurant la promotion et le contrôle de la qualité du milieu physique, en agissant pour une gestion responsable des matières résiduelles et des ressources sur le territoire et en contrôlant la qualité et l'innocuité des aliments au niveau des établissements alimentaires.

La Direction assume, auprès des services municipaux, des arrondissements, des villes liées et autres instances, un rôle d'expert en matière de protection de l'environnement et développe, à ce titre, des politiques, programmes et plans d'action, le tout dans une perspective de développement durable.

PRINCIPALES RÉALISATIONS 2012

Direction de l'environnement

OBJECTIFS

RÉALISATIONS

En 2012, à l'échelle de l'agglomération, la Direction prévoit :

Qualité de l'air

- D'encadrer de la qualité de l'air relative aux chantiers de construction routière et à la cuisson au charbon de bois.

- Chantiers majeurs de construction couverts.
- Étude préliminaire sur les polluants générés par la cuisson au bois, avec campagne d'échantillonnage et d'analyses d'établissements ciblés. Mesures correctives graduellement mises en place.

Changements climatiques

- De mettre à jour les inventaires et élaborer un plan de réduction des émissions de gaz à effet de serre à l'échelle de la collectivité en collaboration avec les administrations locales dans le cadre du Programme Climat municipalités et jeter les bases d'un plan d'adaptation aux changements climatiques.

- Signature des ententes de collaboration avec les villes reconstituées de l'île de Montréal.
- Réalisation de l'inventaire des émissions de gaz à effet de serre corporatives et pour la collectivité.

PRINCIPALES RÉALISATIONS 2012

Direction de l'environnement

OBJECTIFS

RÉALISATIONS

Qualité de l'eau et du milieu aquatique

- D'établir un bilan général de la qualité des cours d'eau avant la mise en œuvre de l'unité de désinfection des eaux usées de la station d'épuration Jean-R. Marcotte.
- De mettre en œuvre les activités analytiques et de contrôle pour rencontrer les exigences supplémentaires requises par les règlements RCG 08-041 et 2008-47 de la CMM relatives à l'assainissement des eaux usées industrielles.

- La qualité générale de l'eau de la rivière des Prairies et du fleuve Saint-Laurent en aval de la station d'épuration Jean-R. Marcotte a été mesurée.
- Les activités analytiques et de contrôle des rejets des entreprises selon l'échéance de mise en œuvre du règlement (caractérisation, permis) ont été réalisées.
- Les accréditations ont été obtenues ou sont en cours d'obtention auprès du MDDEP.

Matières résiduelles

- De compléter le processus de modification des règlements de zonage et d'urbanisme pour les quatre sites retenus (CESM, Demix, ADM, Solutia) et les modalités de location/d'achat de terrains lorsque requis.

- Consultations publiques tenues pour les quatre sites (désistement de l'ADM remplacé par un terrain dans l'arrondissement de Saint-Laurent). Modifications des règlements de zonage confirmées pour les terrains Demix et Solutia. Terrain Solutia, étude de caractérisation complémentaire complétée.

PRINCIPALES RÉALISATIONS 2012

Direction de l'environnement

OBJECTIFS

RÉALISATIONS

Matières résiduelles (suite)

- De finaliser les études (financières préliminaires/marchés du compost/besoins des ICI).
 - De finaliser une entente préliminaire avec le MDDEP et lancer les appels d'offres de proposition pour la mise en place de quatre des cinq infrastructures (Est : Biométhanisation et centre pilote de prétraitement, Ouest et Nord: deux centres de compostage).
- Études financières du marché du compost et besoins des ICI complétés.
 - Entente MDDEP : Sites à confirmer. Aucune confirmation de prolongement du volet fédéral du programme de financement. Plan d'affaires à être présenté aux instances.
 - Lancement d'un appel d'offres pour un mandat d'accompagnement afin de finaliser le cahier des charges pour la construction des centres.

Contrôle de la qualité des aliments

- D'assurer l'autofinancement de l'ensemble des activités d'inspection des aliments selon les revenus générés par la subvention gouvernementale et les amendes perçues et consolider la nouvelle application informatique pour la gestion des activités d'inspection des aliments (SIAM) et en optimiser l'utilisation auprès du personnel.
- Autofinancement réalisé.
 - Nouvelle application informatique implantée.

PRINCIPALES RÉALISATIONS 2012

Direction de l'environnement

OBJECTIFS

RÉALISATIONS

En 2012, à l'échelle de la Ville, la Direction prévoit :

Gestion des sols

- D'évaluer le passif environnemental associé aux terrains municipaux contaminés afin de répondre aux nouvelles règles comptables de la Ville.
- De poursuivre les démarches avec les partenaires pour la réhabilitation du parc d'entreprises de la Pointe Saint-Charles (PEPSC).

- Les besoins en ressources humaines et financières pour réaliser l'évaluation du passif environnemental (fin de l'année 2015) ont été évalués.
- Conclusion d'une entente entre le gouvernement du Québec et la Ville de Montréal pour la réalisation d'une étude de faisabilité commune relative à la problématique environnementale du parc d'entreprises de la Pointe-Saint-Charles.
- Étude de faisabilité commune relative à la problématique environnementale du PEPSC réalisée par la Société des ponts Jacques Cartier et Champlain inc.

Matières résiduelles

- D'assurer la production et la distribution du petit bac montréalais pour l'ensemble des arrondissements ayant manifesté leurs besoins là où le bâti le permet.

- L'achat et la distribution des bacs ont été réalisés pour un total de 270 000 bacs distribués.

PRINCIPAUX OBJECTIFS 2013

Direction de l'environnement

En 2013, à l'échelle de l'agglomération, la Direction prévoit :

Qualité de l'air

- Compléter l'étude sur la cuisson au charbon de bois.
- Évaluer l'impact de la mise en place d'un nouveau système de gestion de la qualité de l'air au Canada et au Québec.

Changements climatiques

- Élaborer, en collaboration avec les administrations locales, un plan de réduction des émissions de GES (gaz à effet de serre) corporatives et pour la collectivité montréalaise et un plan d'adaptation aux changements climatiques dans le cadre du Programme Climat municipalités.

Qualité de l'eau et du milieu aquatique

- Poursuivre le dépistage des raccordements inversés dans les réseaux d'égouts pluviaux de l'agglomération.
- Poursuivre les activités de mise en conformité des établissements selon leurs spécificités pour rencontrer les nouvelles exigences du règlement 2008-47 sur l'assainissement des eaux de la Communauté métropolitaine de Montréal.
- Prise en charge des activités de prélèvements et d'analyses réglementaires pour les réseaux desservis par les usines de production d'eau potable Lachine et Pierrefonds.
- Déployer le progiciel de gestion des données de laboratoire (LIMS) à l'ensemble des activités.

Matières résiduelles

- Participer au comité de travail sur la réforme du financement des arrondissements visant à identifier les critères et les paramètres à respecter dans les activités de collecte et de transport des matières résiduelles.
- Compléter l'harmonisation des contrats d'élimination des ordures ménagères.

PRINCIPAUX OBJECTIFS 2013

Direction de l'environnement

Matières résiduelles (Centre de traitement des matières organiques – compostage et biométhanisation)

- Compléter le processus de modification des règlements de zonage et d'urbanisme pour les sites NORD et OUEST (CESM & Saint-Laurent) ainsi que les modalités d'achat pour le site OUEST.
- Octroyer un mandat d'accompagnement et compléter les cahiers d'appels d'offres pour les quatre centres situés sur les sites EST, NORD et OUEST. Lancer les appels de propositions pour la mise en place des centres de traitement de matières organiques.
- Finaliser l'entente avec le MDDEP pour le financement des centres de traitement des matières organiques.

Contrôle de la qualité des aliments

- Renouveler l'entente sur le fonctionnement et le financement des programmes d'inspection des aliments avec le MAPAQ pour la période 2013-2015 en assurant l'autofinancement de l'ensemble des activités d'inspection des aliments.

En 2013, à l'échelle de la Ville, la Direction prévoit :

Gestion des sols

- Donner suite aux résultats de l'étude de faisabilité et poursuivre les démarches avec les partenaires pour la réhabilitation du parc d'entreprises de la Pointe Saint-Charles (PEPSC).
- Débuter l'évaluation du passif environnemental associé aux terrains municipaux contaminés afin de répondre aux nouvelles règles comptables de la Ville (financement en provenance du Service des finances)

Sommaire

Dépenses par activités

(en milliers de dollars)

	Conseil municipal				Conseil d'agglomération				Total			
	Réel Comparatif 2011	Budget Comparatif 2011	Budget Comparatif 2012	Budget 2013	Réel Comparatif 2011	Budget Comparatif 2011	Budget Comparatif 2012	Budget 2013	Réel Comparatif 2011	Budget Comparatif 2011	Budget Comparatif 2012	Budget 2013
Administration générale												
Autres	-	-	-	-	0,2	-	-	-	0,2	-	-	-
Transport												
Autres	-	-	-	-	(0,2)	-	-	-	(0,2)	-	-	-
Hygiène du milieu												
Approvisionnement et traitement de l'eau potable	-	-	-	-	2 063,2	2 119,9	2 074,6	2 461,8	2 063,2	2 119,9	2 074,6	2 461,8
Traitement des eaux usées	-	-	-	-	1 619,4	1 681,6	1 765,0	1 887,3	1 619,4	1 681,6	1 765,0	1 887,3
Réseaux d'égout	-	-	-	-	1 814,6	2 239,5	2 176,0	2 297,5	1 814,6	2 239,5	2 176,0	2 297,5
Déchets domestiques et assimilés	-	-	-	-	42 148,0	49 979,8	47 859,5	47 874,3	42 148,0	49 979,8	47 859,5	47 874,3
Matières recyclables et autres	7 407,6	10 576,6	7 188,4	1 992,6	16 176,4	26 046,5	23 800,5	22 840,8	23 584,0	36 623,1	30 988,9	24 833,4
Protection de l'environnement	786,1	1 058,8	1 182,9	1 294,7	10 929,7	7 785,6	7 796,9	8 240,2	11 715,8	8 844,4	8 979,8	9 534,9
Autres	403,6	377,4	405,2	423,6	-	-	-	-	403,6	377,4	405,2	423,6
Santé et bien-être												
Inspection des aliments	-	-	-	-	3 717,8	4 314,7	4 482,4	4 739,7	3 717,8	4 314,7	4 482,4	4 739,7
Total	8 597,3	12 012,8	8 776,5	3 710,9	78 469,1	94 167,6	89 954,9	90 341,6	87 066,4	106 180,4	98 731,4	94 052,5

Sommaire

Principaux écarts – volet des dépenses

(en années-personnes et en milliers de dollars)

	a.-p.	Conseil municipal	Conseil d'agglomération	Total
Comparatif 2012	277,8	8 776,5	89 954,9	98 731,4
<u>Ajustement à l'enveloppe</u>				
Ajustement pour l'achat des bacs de recyclage (CM11 0084)		(6 777,9)	-	(6 777,9)
Non-réccurrence de la coupure de 1,6 M\$ - addenda 2012		1 600,0	-	1 600,0
Ajustement de la facturation du Fonds des immeubles		-	(202,9)	(202,9)
Indexation de l'enveloppe transférée du Développement durable à la Qualité de vie		(42,4)	(3,5)	(45,9)
Indexation de la masse salariale		130,2	1 342,3	1 472,5
Indexation des budgets des autres familles de dépenses		24,5	2 189,6	2 214,1
<u>Réaménagements structurels</u>				
Création de postes financés par le Fonds de l'eau	4,4	-	288,5	288,5
Transfert de quatre postes au bureau de la Direction - SITE	(4,0)	-	(412,9)	(412,9)
Abolition de plusieurs postes au CESM selon la projection des activités	(13,0)	-	-	-
<u>Plan de resserrement</u>				
Plan de resserrement 2012 - récurrent	(5,0)	-	(3 020,7)	(3 020,7)
<u>Réaménagements budgétaires</u>				
Ajustement de la facturation immobilière en lien avec la réserve de la CESM		-	48,5	48,5
<u>Ajustement des données comparatives 2012 (Fonds des immeubles)</u>				
		-	157,8	157,8
Variation totale	(17,6)	(5 065,6)	386,7	(4 678,9)
Budget 2013	260,2	3 710,9	90 341,6	94 052,5

Sommaire

Revenus par activités

(en milliers de dollars)

	Conseil municipal				Conseil d'agglomération				Total			
	Réel Comparatif 2011	Budget Comparatif 2011	Budget Comparatif 2012	Budget 2013	Réel Comparatif 2011	Budget Comparatif 2011	Budget Comparatif 2012	Budget 2013	Réel Comparatif 2011	Budget Comparatif 2011	Budget Comparatif 2012	Budget 2013
Administration générale												
Autres	101,2	112,4	112,4	112,4	-	-	-	-	101,2	112,4	112,4	112,4
Transport												
Autres	-	-	-	-	-	30,0	30,0	30,0	-	30,0	30,0	30,0
Hygiène du milieu												
Approvisionnement et traitement de l'eau potable	-	-	-	-	-	140,0	140,0	140,0	-	140,0	140,0	140,0
Matières recyclables et autres	16 138,2	16 400,0	16 400,0	15 100,0	3 856,3	199,9	939,9	939,9	19 994,5	16 599,9	17 339,9	16 039,9
Protection de l'environnement	-	50,0	50,0	50,0	3 613,2	3 451,5	3 451,5	3 451,5	3 613,2	3 501,5	3 501,5	3 501,5
Autres	103,9	345,0	345,0	345,0	-	-	-	-	103,9	345,0	345,0	345,0
Santé et bien-être												
Inspection des aliments	-	-	-	-	4 178,0	3 678,0	4 178,0	4 178,0	4 178,0	3 678,0	4 178,0	4 178,0
Total	16 343,3	16 907,4	16 907,4	15 607,4	11 647,5	7 499,4	8 739,4	8 739,4	27 990,8	24 406,8	25 646,8	24 346,8

Sommaire

Principaux écarts – volet des revenus

(en milliers de dollars)

	Conseil municipal	Conseil d'agglomération	Total
Comparatif 2012	16 907,4	8 739,4	25 646,8
Redevances pour élimination des matières résiduelles (loi 130) ajustées en fonction des montants reçus en 2011	(1 300,0)		(1 300,0)
Variation totale	(1 300,0)	-	(1 300,0)
Budget 2013	15 607,4	8 739,4	24 346,8

Sommaire

Revenus et dépenses par compétences et dépenses par catégories d'emplois

Revenus et dépenses par compétences

(en milliers de dollars)

	Revenus				Dépenses			
	Réel Comparatif 2011	Budget Comparatif 2011	Budget Comparatif 2012	Budget 2013	Réel Comparatif 2011	Budget Comparatif 2011	Budget Comparatif 2012	Budget 2013
Conseil municipal	16 343,3	16 907,4	16 907,4	15 607,4	8 597,3	12 012,8	8 776,5	3 710,9
Conseil d'agglomération	11 647,5	7 499,4	8 739,4	8 739,4	78 469,1	94 167,6	89 954,9	90 341,6
Total	27 990,8	24 406,8	25 646,8	24 346,8	87 066,4	106 180,4	98 731,4	94 052,5

Dépenses par catégories d'emplois

(en milliers de dollars et en années-personnes)

	\$			Années-personnes		
	Budget Comparatif 2011	Budget Comparatif 2012	Budget 2013	Budget Comparatif 2011	Budget Comparatif 2012	Budget 2013
Rémunération et cotisations de l'employeur						
Cadres et contremaîtres	2 715,6	2 840,5	2 751,6	22,0	22,0	20,0
Cols blancs	10 268,1	9 583,1	12 054,2	167,1	165,1	161,0
Professionnels	6 546,5	6 367,0	6 660,1	64,0	61,9	59,9
Cols bleus	2 405,2	1 912,9	1 378,4	37,8	28,8	19,3
Total	21 935,4	20 703,5	22 844,3	290,9	277,8	260,2

Sommaire

Revenus et dépenses par objets

*Revenus par principaux objets**(en milliers de dollars)*

	Réel Comparatif 2011	Budget Comparatif 2011	Budget Comparatif 2012	Budget 2013
Autres services rendus	6 984,4	966,8	1 706,8	5 884,8
Autres revenus	1 712,5	-	3 300,0	3 300,0
Transferts	19 293,9	23 440,0	20 640,0	15 162,0
Total	27 990,8	24 406,8	25 646,8	24 346,8

*Dépenses par objets**(en milliers de dollars)*

	Réel Comparatif 2011	Budget Comparatif 2011	Budget Comparatif 2012	Budget 2013
Rémunération et cotisations de l'employeur	21 779,3	21 935,4	20 703,5	22 844,3
Transport et communication	703,7	1 139,5	954,8	991,4
Services professionnels	586,5	816,3	690,6	248,4
Services techniques et autres	56 627,2	75 372,0	69 013,9	69 844,5
Location, entretien et réparation	2 226,4	2 784,0	2 522,6	2 742,3
Biens non durables	2 314,0	2 773,0	2 570,7	2 389,1
Biens durables	8 211,1	8 749,4	8 364,4	1 150,0
Contributions à des organismes	(132,5)	(28,5)	24,3	7,5
Autres objets	(5 249,3)	(7 360,7)	(6 113,4)	(6 165,0)
Total	87 066,4	106 180,4	98 731,4	94 052,5

Dépenses – évolution budgétaire 2012

(en milliers de dollars)

	Conseil municipal	Conseil d'agglomération	Total
Budget original 2012	10 041,9	90 216,2	100 258,1
Réclamation concernant la remise en état du centre du réemploi et d'un conteneur bureau afin de poursuivre les activités du réemploi à l'écocentre La Petite-Patrie à la suite de leur destruction par un incendie criminel survenu le 18 juin 2011	-	75,5	75,5
Virement de crédits de 101,1\$ en provenance du surplus affecté du Fonds énergie afin de financer la prolongation du poste temporaire d'agent de recherche pour la période du 1 ^{er} janvier 2012 au 31 décembre 2012	101,1	-	101,1
Report du budget dédié au Programme Climat Municipalités (CG11 0198)	-	1 410,3	1 410,3
Report du budget prévu pour la construction d'un écran d'étanchéité et d'un réseau de captage de lixiviat au lieu d'enfouissement de la Rivière des Prairies (source 0013000)	-	249,6	249,6
Report du budget additionnel pour l'octroi d'une subvention du Fonds municipal vert pour la réalisation d'actions du Premier plan stratégique de développement durable de la collectivité montréalaise (GDD 1064216003 - CE07 0363)	-	242,6	242,6
Financement de la collecte et du transport des résidus verts en arrondissement. (GDD 1121803001 - CE12 1468)	1 600,0	-	1 600,0
Plan de resserrement	-	(3 020,7)	(3 020,7)
Budget modifié 2012	11 743,0	89 173,5	100 916,5
Prévisions 2012	9 216,9	86 093,0	95 309,9
Surplus (déficit)	2 526,1	3 080,5	5 606,6
Explications des principaux écarts			
Masse salariale:			
Écarts de rémunération (écarts salariaux, postes vacants, etc.)	(11,8)	1 079,8	1 068,0
Employés en dispo et hors structure	-	(456,6)	(456,6)
CESM:			
Économie sur postes vacants et écarts salariaux	-	(12,5)	(12,5)
Écarts postes cols bleus vs budget d'une banque d'heures	-	(61,6)	(61,6)
Autres familles:			
Achat des bacs de recyclage moindre qu'initialement prévu (CM11 0084) pour répondre aux besoins des arrondissements de la Ville de Montréal (bacs, distribution et communication).	2 537,9	-	2 537,9
Baisse du tonnage des matières organiques due à l'agrile du frêne et à l'interdiction des sacs de plastique.	-	680,3	680,3
Baisse des redevances résultant de la diminution des quantités de matières allant à l'enfouissement.	-	580,1	580,1
Tonnage des déchets légèrement inférieur par rapport au budget.	-	1 155,6	1 155,6
Dépenses inférieures à la prévision dans l'écocentre LaSalle: dernier écocentre, implanté depuis moins d'un an.	-	472,5	472,5
Baisse du tonnage pour les CRD (construction, rénovation, démolition) comparativement au tonnage de 2011.	-	1 062,8	1 062,8
Matières recyclables : Partage des pertes potentielles avec TIRU dues au prix du marché selon Recyc-Québec devrait être absorbé par le chapitre corporatif.	-	(750,0)	(750,0)
Économie pour les technologies de l'information et de communication (TIC) suite à l'introduction de la responsabilité élargie des producteurs (REP) entente de gratuité avec le fournisseur (GEEP)	-	142,4	142,4
CESM:			
Dépense de biens non capitalisés reportée à 2013	-	(655,8)	(655,8)
Économie d'énergie (électricité et diesel)	-	(156,5)	(156,5)
	2 526,1	3 080,5	5 606,6

Revenus – évolution budgétaire 2012

(en milliers de dollars)

	Conseil municipal	Conseil d'agglomération	Total
Budget original 2012	16 907,4	8 739,4	25 646,8
Aide financière entre le gouvernement du Québec et la Ville de Montréal, au montant de 1 880 781 \$, dans le cadre du programme Climat municipalités GDD 1105072001-CG11	-	1 653,2	1 653,2
Budget modifié 2012	16 907,4	10 392,6	27 300,0
Prévisions 2012	15 420,7	11 377,8	26 798,5
Surplus (déficit)	(1 486,7)	985,2	(501,5)
Explications des principaux écarts			
Revenus divers	-	0,7	0,7
Surestimation des redevances sur les matières résiduelles selon l'évolution du tonnage enfoui pour l'ensemble du Québec	(1 294,7)		(1 294,7)
Baisse du partage des profits avec TIRU	-	(372,1)	(372,1)
Tests de laboratoire et analyses d'eau potable ne sont plus facturés aux arrondissements	-	(170,0)	(170,0)
Volume d'inspection des eaux des piscines municipales inférieur aux prévisions	(192,0)	-	(192,0)
Baisse des revenus des écocentres	-	(105,1)	(105,1)
CESM:			
Revenus du CESM prévus en 2011 reportés en 2012 - réception de matières (terre, roc, béton) - vente de véhicules et feuilles en vrac	-	1 304,7	1 304,7
Revenus de Gazmont	-	327,0	327,0
	(1 486,7)	985,2	(501,5)

Dépenses – évolution budgétaire 2012 – Budget 2013

(en milliers de dollars)

	Conseil municipal	Conseil d'agglomération	Total
Prévisions 2012 (inscrites dans le tableau Dépenses - évolution budgétaire 2012)	9 216,9	86 093,0	95 309,9
Fond des Immeubles	-	(157,8)	(157,8)
Prévisions 2012 redressées	9 216,9	85 935,2	95 152,1
Budget 2013	3 710,9	90 341,6	94 052,5
Variation	5 506,0	(4 406,4)	1 099,6
Explications des principaux écarts			
Impacts provenant de l'évolution budgétaire de 2012:			
Écarts de rémunération (écarts salariaux, postes vacants, etc.)	(11,8)	(1 079,8)	(1 091,6)
Employés en disponibilité et hors structure	-	456,6	456,6
Baisse du tonnage des matières organiques due à l'agrite du frêne et à l'interdiction des sacs de plastique	-	(680,3)	(680,3)
Baisse des redevances résultant de la diminution des quantités de matières allant à l'enfouissement	-	(580,1)	(580,1)
Tonnage des déchets légèrement inférieur par rapport au budget	-	(1 155,6)	(1 155,6)
Dépenses inférieures à la prévision dans l'écocentre LaSalle: dernier écocentre, implanté depuis moins d'un an	-	(472,5)	(472,5)
Baisse du tonnage pour les CRD (construction, rénovation, démolition) comparativement au tonnage de 2011	-	(1 062,8)	(1 062,8)
Matières recyclables : Partage des pertes potentielles avec TIRU dû au prix du marché selon Recyc-Québec devrait être absorbé par le chapitre corporatif	-	750,0	750,0
Économie pour les technologies de l'information et de communication (TIC) suite à l'introduction de la responsabilité élargie des producteurs (REP) entente de gratuité avec le fournisseur (GEEP)	-	(142,4)	(142,4)
Achat des bacs de recyclage moindre qu'initialement prévu (CM11 0084) pour répondre aux besoins des arrondissements de la Ville de Montréal (bacs, distribution et communication)	(2 537,9)	-	(2 537,9)
Réclamation concernant la remise en état du centre du réemploi et d'un conteneur bureau afin de poursuivre les activités du réemploi à l'écocentre La Petite-Patrie à la suite de leur destruction par un incendie criminel survenu le 18 juin 2011	-	75,5	75,5
Virement de crédits de 101,1\$ en provenance du surplus affecté du Fonds énergie afin de financer la prolongation du poste temporaire d'agent de recherche pour la période du 1 ^{er} janvier 2012 au 31 décembre 2012	101,1	-	101,1
Report du budget dédié au Programme Climat Municipalités (CG11 0198)	-	1 410,3	1 410,3
Report du budget prévu pour la construction d'un écran d'étanchéité et d'un réseau de captage de lixiviat au lieu d'enfouissement de la Rivière-des-Prairies (source 0013000)	-	249,6	249,6
Report du budget additionnel pour l'octroi d'une subvention du Fonds municipal vert pour la réalisation d'actions du Premier plan stratégique de développement durable de la collectivité montréalaise (GDD 1064216003 - CE07 0363)	-	242,6	242,6
CESM:			
Économie sur postes vacants et écarts salariaux	-	12,5	12,5
Écarts postes cols bleus vs budget d'une banque d'heures	-	61,6	61,6
Dépense de biens non capitalisés reportée à 2013	-	655,8	655,8
Économie d'énergie (électricité et diesel)	-	156,5	156,5
Impacts provenant de l'enveloppe budgétaire de 2013:			
Indexation de la masse salariale	(130,2)	(1 342,3)	(1 472,5)
Indexation des budgets des autres familles de dépenses	(24,5)	(2 189,6)	(2 214,1)
Ajustement pour l'achat des bacs de recyclage (CM11 0084)	6 777,9	-	6 777,9
Transfert du Développement durable GDD 1120395010	1 265,4	103,5	1 368,9
Indexation de l'enveloppe transférée du développement durable à la Qualité de vie	66,0	3,6	69,6
Ajustement Fonds des immeubles	-	(3,4)	(3,4)
Transfert de quatre postes au Bureau de la direction - SITE	-	412,9	412,9
Création de postes financés par le Fonds de l'eau	-	(288,5)	(288,5)
	5 506,0	(4 406,4)	1 099,6

Revenus – évolution budgétaire 2012 – Budget 2013

(en milliers de dollars)

	Conseil municipal	Conseil d'agglomération	Total
Prévisions 2012 (inscrites dans le tableau Revenus - évolution budgétaire 2012)	15 420,7	11 377,8	26 798,5
Prévisions 2012 redressées	15 420,7	11 377,8	26 798,5
Budget 2013	15 607,4	8 739,4	24 346,8
Variation	186,7	(2 638,4)	(2 451,7)
<u>Explications des principaux écarts</u>			
<u>Impacts provenant de l'évolution budgétaire de 2012</u>			
Volume d'inspection des eaux des piscines municipales inférieur aux prévisions	192,0	-	192,0
Surestimation des redevances sur les matières résiduelles selon l'évolution du tonnage enfoui pour l'ensemble du Québec	1 294,7	-	1 294,7
Baisse du partage des profits avec TIRU	-	372,1	372,1
Tests de laboratoire et analyses d'eau potable ne sont plus facturés aux arrondissements	-	170,0	170,0
Baisse des revenus des écocentres	-	105,1	105,1
Revenus divers	-	(0,7)	(0,7)
<u>Impacts provenant de l'enveloppe budgétaire de 2013</u>			
Aide financière entre le gouvernement du Québec et la Ville de Montréal, au montant de 1 880 781 \$, dans le cadre du programme Climat municipalités GDD 1105072001-CG11 0198	-	(1 653,2)	(1 653,2)
Redevances pour élimination des matières résiduelles (loi 130) ajustées en fonction des montants reçus en 2011	(1 300,0)	-	(1 300,0)
CESM:			
Revenus du CESM prévus en 2011 reportés en 2012 - réception de matières (terre, roc, béton) - vente de véhicules et feuilles en vrac	-	(1 304,7)	(1 304,7)
Revenus de Gazmont	-	(327,0)	(327,0)
	186,7	(2 638,4)	(2 451,7)

Document préparé par la Direction de l'administration
801, rue Brennan
Montréal (Québec) H3C 0G4

Personne-ressource:

Mme Nadia Semaan
Chef d'équipe
Direction générale
Direction de l'administration
(514) 872-1611

Octobre 2012