
Service de la qualité de vie

Présentation du budget 2013

à la Commission sur les finances et l'administration

Le 7 novembre 2012

Montréal 

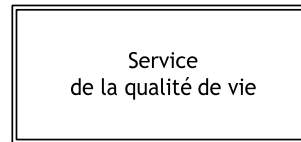
Service de la qualité de vie

Organigramme - 2013

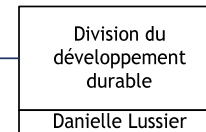
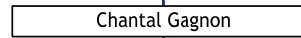
Total a.-p. : 1 073,0
 Total budget : 338,1 M\$

Budget fonct. : 989,1 a.-p.
 PTI : 83,9 a.-p.

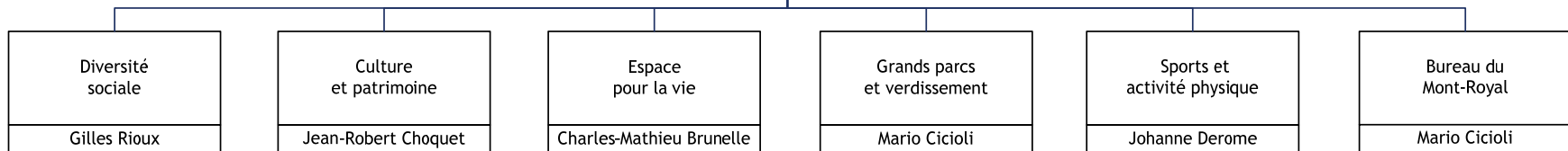
Budget fonct. : 184,6 M\$
 PTI : 153,5 M\$



	a.-p.	M\$
BF	2,0	0,8
PTI	-	-



	a.-p.	M\$
BF	9,0	1,5
PTI	-	-



	a.-p.	M\$
BF	28,0	17,0
PTI	-	-

	a.-p.	M\$
BF	194,3	45,7
PTI	29,5	56,9

	a.-p.	M\$
BF	503,5	85,9
PTI	4,0	13,2

	a.-p.	M\$
BF	96,6	14,3
PTI	42,0	44,6

	a.-p.	M\$
BF	129,3	16,1
PTI	8,4	38,8

	a.-p.	M\$
BF	26,4	3,3
PTI	-	-

Service de la qualité de vie

Mission

Le Service de la qualité de vie a pour mission de contribuer à l'épanouissement des citoyens dans leur milieu de vie

- Par une approche de développement durable au bénéfice des générations à venir
- Par une approche intégrée visant l'équité sociale
- Par la mise en place des moyens nécessaires à l'amélioration de la santé des citoyens par l'activité physique et la pratique de sports
- Par l'accès à la culture et le développement de Montréal comme métropole culturelle
- Par sa contribution à faire de Montréal une ville de savoir
- Par l'amélioration du milieu de vie, des grands parcs et du verdissement du territoire montréalais

Service de la qualité de vie

Réalisations 2012 - Objectifs 2013

Création du Service de la qualité de vie en avril 2012 et en assurer la consolidation en 2013

En matière de développement durable :

2012

- Contribution des partenaires à l'intégration du développement durable au Plan de développement urbain de Montréal
- Développement d'une approche corporative intégrée de quartiers durables
- Production et diffusion du Bilan 2010-2011 du Plan de développement durable de la collectivité montréalaise 2010-2015
- Formation des élus au développement durable

2013

- Poursuivre la mobilisation des partenaires du Plan de développement durable de la collectivité 2010-2015
- Contribuer à l'intégration du développement durable aux grands projets et aux opérations
- Accompagner la certification d'au moins 5 grandes rencontres selon la norme du Bureau de normalisation du Québec pour la gestion responsable d'événements

Service de la qualité de vie

Réalisations 2012 - Objectifs 2013 (suite)

En matière d'équité sociale :

2012

- Plan d'action montréalais déposé et mise en œuvre de l'entente de 9 M\$ avec le MESS sur la lutte à la pauvreté et à l'exclusion sociale (200 organismes - 335 projets)
- 4 nouvelles RUI soutenues
- Adoption du plan d'action Montréal Municipalité Amie Des Aînés
- Développement et sensibilisation sur l'approche différenciée selon les sexes (ADS)
- Soutien de plus de 100 projets interculturels et de lutte contre le racisme et la discrimination
- Adoption du Plan triennal 2012-2014 en accessibilité universelle

2013

- Mettre en œuvre un plan d'action intégré et se doter de moyens d'analyse appropriés à l'évolution des enjeux sociaux à Montréal
- Réaliser les actions prévues de la Démarche montréalaise de lutte à la pauvreté et mettre en œuvre l'Alliance pour la solidarité et l'inclusion sociale avec le MESS
- Consolider les 12 RUI et soutenir les tables de quartier
- Assurer le suivi des priorités organisationnelles :
 - Mettre en œuvre le plan d'action Montréal Municipalité Amie Des Aînés
 - Mettre en œuvre le plan d'action 2012-2014 en accessibilité universelle
 - Assurer le suivi et faire un bilan de la politique Pour une participation égalitaire des femmes et des hommes à la vie montréalaise et de la mise en œuvre de l'approche différenciée selon les sexes (ADS)
 - Déployer la stratégie jeunesse 2012-2015
 - Assurer le suivi du plan d'action famille de Montréal

Service de la qualité de vie

Réalisations 2012 - Objectifs 2013 (suite)

En matière de sports et d'activités physiques :

2012

- Élaboration des plans directeur et d'intervention sur les équipements aquatiques
- Lancement des travaux préparatoires du Complexe de soccer intérieur du CESM
- Poursuite de la mise aux normes des arénas municipaux
- Réalisation d'améliorations et de mises à niveau au Complexe sportif Claude-Robillard
- Acquisition de la propriété du TAZ et octroi d'un contrat de gestion
- Adoption d'un programme de soutien aux événements sportifs d'envergure internationale, nationale et métropolitaine

2013

- Poursuivre la mise aux normes des arénas
- Débuter le chantier du Complexe municipal de soccer intérieur au CESM
- Réaliser les actions du plan d'intervention sur les équipements aquatiques
- Élaborer le plan directeur des plateaux sportifs extérieurs de Montréal
- Assurer un suivi étroit du contrat conclu avec le TAZ
- Proposer un positionnement stratégique pour la tenue d'événements sportifs majeurs à Montréal
- Implanter un circuit d'entraînement extérieur au Complexe sportif Claude-Robillard en incluant les actions MADA
- Étudier l'offre de services alimentaires dans les installations de la Direction

Service de la qualité de vie

Réalisations 2012 - Objectifs 2013 (suite)

En matière de culture et de patrimoine :

2012

- Poursuite de l'aménagement du Quartier des spectacles (en particulier la rue Jeanne-Mance sud, suivi de la mise en œuvre du Plan lumière et accompagnement de projets immobiliers culturels)
- Développement des quartiers culturels dans l'approche corporative de quartiers durables
- Coordination de l'événement de mi-parcours du Plan d'action 2007-2017 Montréal Métropole Culturelle
- Soutien à la rénovation, l'agrandissement et la construction de 5 bibliothèques dans les arrondissements montréalais et tenue de concours d'art public reliés
- Réalisation de la première « Saison de la lecture de Montréal » et formation à l'accueil donnée à plus de 900 employés des 43 bibliothèques montréalaises
- Réception du Prix d'excellence 2012 de l'Association des musées canadiens (AMC) dans la catégorie « recherche » pour l'exposition *Quartiers disparus* au Centre d'histoire de Montréal
- Élaboration et dépôt du Plan de protection et de mise en valeur du Vieux-Montréal

2013

- Amorcer les travaux prévus pour l'esplanade Clark, poursuivre le Plan lumière et installer de nouvelles œuvres d'art public dans le Quartier des spectacles
- Élaborer un plan d'action et collaborer avec les arrondissements et les services corporatifs en vue de développer des quartiers culturels, et ce, en tenant compte du maintien des ateliers d'artistes et d'artisans, du tourisme culturel, des spécificités des arrondissements, etc.
- Donner les suites appropriées découlant de la rencontre de mi-parcours Rendez-vous novembre 2012 – Montréal, métropole culturelle
- Tenir une consultation publique et élaborer un plan d'action en matière de pratique artistique amateur
- Réaliser des projets pilote pour l'implantation d'un service de prêts et retours libre-service dans les bibliothèques et continuer le développement des services numériques pour les usagers
- Poursuivre la mise en œuvre du programme de rénovation, agrandissement et construction (RAC) des bibliothèques
- Revoir la prestation des services municipaux lors des festivals et événements
- Restaurer ou installer une dizaine d'œuvres d'art public sur le territoire et déposer des plans de développement en art public pour trois secteurs
- Favoriser le développement de nouveaux lieux de diffusion culturelle
- Mettre en œuvre le plan de protection et de mise en valeur du Vieux-Montréal

Service de la qualité de vie

Réalisations 2012 - Objectifs 2013 (suite)

En matière de gestion des institutions muséales d'Espace pour la vie :

2012

- ❑ Lancement et programmation du camp de base de "1 000 jours pour la planète"
- ❑ Poursuite des travaux de construction du nouveau Planétarium en vue de son ouverture au printemps 2013
- ❑ Accroissement important de la communauté virtuelle d'Espace pour la vie
- ❑ Révision des espaces commerciaux et de la restauration dont le déploiement du projet Resto-bus avec les partenaires impliqués

2013

- ❑ Réussir l'ouverture du nouveau Planétarium RioTinto Alcan au printemps 2013
- ❑ Accueillir les Mosaïcures internationales au Jardin botanique à l'été 2013
- ❑ Élaborer une charte de participation citoyenne et mettre sur pied la certification Jardins Espace pour la vie
- ❑ Réaliser le programme fonctionnel et technique ainsi que le concours architectural pour la métamorphose de l'Insectarium
- ❑ Revoir l'entrée et la billetterie du Biodôme en liens fonctionnels avec le Planétarium
- ❑ Planifier le Jardin des phytotechnologies et réaliser le pré-concept du nouveau Pavillon de verre au Jardin botanique

Service de la qualité de vie

Réalisations 2012 - Objectifs 2013 (suite)

En matière de mise en valeur de grands parcs et de verdissement :

2012

- ❑ Réalisation d'une vision ainsi que d'un nouveau partenariat avec GUEPE en éducation reliée à l'environnement
- ❑ Réalisation de divers travaux d'aménagement et de restauration dans les grands parcs (Maisonneuve, Lafontaine Angrignon, CESM) et dans les parcs-nature (Île-Bizard)
- ❑ Réfection et mise aux normes d'aires de jeux pour enfants et de terrains de tennis dans les arrondissements Ahuntsic-Cartierville et Montréal-Nord
- ❑ Mise en œuvre, avec succès, du plan d'intervention dans le cadre de l'infestation de l'agrile du frêne
- ❑ Rédaction du plan d'action canopée et consultation publique par la Commission de l'eau, de l'environnement, du développement durable et des grands parcs afin d'amorcer dès l'automne les plantations dans le domaine public
- ❑ Programme d'amélioration des aménagements dans les parcs (PAAP) a permis de financer principalement le maintien d'actifs dans les parcs locaux pour une hauteur de 7,5 M\$ en 2012
- ❑ Diffusion du rapport «État de l'agriculture urbaine à Montréal» et soutien actif des consultations publiques à cet égard
- ❑ Révision complète de l'organisation de la Direction et optimisation de ses modes de gestion

2013

- ❑ Maintenir des actifs dans six grands parcs et réaliser des aménagements pour la mise en valeur du réseau des grands parcs
- ❑ Faire adopter le réseau primaire de promenades urbaines dont un premier tracé fleuve/montagne (legs du 375e)
- ❑ Finaliser plusieurs projets d'aménagement dans les arrondissements (soutien en expertise)
- ❑ Amorcer la production d'un audit des aménagements et d'un plan d'investissements dans les grands parcs et dans les parcs locaux avec les arrondissements
- ❑ Mettre en œuvre la nouvelle organisation de la Direction et la planification stratégique qui y est reliée, incluant la gestion de changement requise

Service de la qualité de vie

Réalisations 2012 - Objectifs 2013 (suite)

En matière de mise en valeur du Mont-Royal :

2012

- ❑ Réalisation de l'Atlas des paysages du Mont-Royal
- ❑ Élaboration d'une carte touristique de l'arrondissement historique et naturel du Mont-Royal
- ❑ Mise en ligne de la phase 1 du nouveau site Internet présentant une vision novatrice du paysage du mont Royal, de ses patrimoines naturel et construit
- ❑ Production d'un concept « Parcours découverte des patrimoines sur le Mont-Royal » (legs 375e)

2013

- ❑ Réaliser un bilan 2002-2012 et identifier les perspectives d'avenir pour le Mont-Royal
- ❑ Effectuer des études de caractérisation et élaborer des orientations dans le cadre de l'ouverture du Parc du Troisième sommet, prévu à la mi-2013
- ❑ Poursuivre l'élaboration des plans de gestion écologique, la restauration et la valorisation de la biodiversité sur le mont Royal
- ❑ Réaliser une publication et une application mobile sur les arbres remarquables sur le territoire de l'arrondissement historique et naturel
- ❑ Finaliser les travaux d'aménagement du secteur du lac aux Castors
- ❑ Compléter le chemin de ceinture à l'automne 2013

Service de la qualité de vie

Budget 2013 - Sommaire

	2012	2013	ÉCART
Total des dépenses 2013 Service de la qualité de vie (SQV)	161 127,1 \$	184 539,1 \$	23 412,0 \$
Total des recettes 2013 du SQV	37 711,8 \$	52 013,3 \$	14 301,5 \$
Augmentation nette du cadre financier du SQV			9 110,5 \$
		%	
Augmentation nette du cadre financier du SQV	9 110,5 \$	5,7%	d'augmentation
Diminution administrative du Fonds des immeubles	(3 478,6 \$)	(2,2%)	
Aug. de dépenses « non opérationnelles » de Espace pour la Vie	2 745,7 \$	1,7%	
Augmentation de la rémunération des employés (2 %)	4 169,4 \$	2,6%	
Transfert du BMR et Div du développement durable	2 040,8 \$	1,3%	
Transfert de dépenses existantes d'autres unités d'affaires	1 665,7 \$	1,0%	
Augmentation nette opérationnelle du SQV	1 967,5 \$	1,2%	

Service de la qualité de vie

Budget 2013 – Direction principale

					<u>2012</u>	<u>2013</u>	<u>ECART</u>
Dépenses de la Direction principale du Service de la qualité de vie						2 261,6 \$	
PRINCIPALES VARIATIONS BUDGÉTAIRES						(000) \$	
Création cabinet de la Directrice principale et crédits afférents au Service						800,9 \$	
Transfert de la Division du développement durable						1 460,7 \$	

Service de la qualité de vie
Budget 2013 – Direction de la diversité sociale

					<u>2012</u>	<u>2013</u>	<u>ÉCART</u>
Dépenses de la Direction de la diversité sociale					16 750,7 \$	17 023,5 \$	272,8 \$
PRINCIPALES VARIATIONS BUDGÉTAIRES						(000) \$	
- Consolidation de la Direction notamment en lien avec les priorités organisationnelles						299,1 \$	
					<u>2012</u>	<u>2013</u>	<u>ÉCART</u>
Recettes de la Direction de la diversité sociale					9 666,7 \$	9 666,7 \$	N/A

Service de la qualité de vie

Budget 2013 – Direction des sports et activité physique

	<u>2012</u>	<u>2013</u>	<u>ÉCART</u>
Dépenses de la Direction des sports et activité physique	14 882,5 \$	16 094,7 \$	1 212,2 \$
PRINCIPALES VARIATIONS BUDGÉTAIRES		(000) \$	
Consolidation de l'expertise à la Direction		321,5 \$	
Transfert budgétaire - contribution pour la modernisation du stade Molson		800,0 \$	
Plan de resserrement introduit en 2012		(294,7 \$)	
Transfert budgétaire pour l'entretien extérieur du centre sportif Claude-Robillard		347,9 \$	
	<u>2012</u>	<u>2013</u>	<u>ÉCART</u>
Recettes de la Direction des sports et activité physique	1 267,2 \$	2 211,0 \$	943,8 \$
PRINCIPALES VARIATIONS BUDGÉTAIRES		(000) \$	
- Rev d'opération du TAZ liés à des dép.équivalentes		1 100,0 \$	
- Annulation des frais de redevances de 15 \$ pour les inscriptions de citoyens		(156,2 \$)	

Service de la qualité de vie

Budget 2013 – Direction de la culture et du patrimoine

	<u>2012</u>	<u>2013</u>	<u>ÉCART</u>
Dépenses de la Direction de la culture et du patrimoine	45 034,4 \$	45 739,2 \$	704,8 \$
PRINCIPALES VARIATIONS BUDGÉTAIRES		(000) \$	
Plan de resserrement introduit en 2012		(193,2 \$)	
Acquisition et restauration d'œuvres d'art		525,0 \$	
Ajustement de la rémunération		1 251,4 \$	
Ajustements d'ententes avec certains partenaires		(418,5 \$)	
Ajustements budgétaires suite à la création du SQV		(549,9 \$)	
	<u>2012</u>	<u>2013</u>	<u>ÉCART</u>
Recettes de la Direction de la culture et du patrimoine	7 610,8 \$	7 198,3 \$	(412,5 \$)
PRINCIPALES VARIATIONS BUDGÉTAIRES		(000) \$	
Ajustements d'ententes avec certains partenaires		(418,5 \$)	

Service de la qualité de vie

Budget 2013 – Direction de l'espace pour la vie

	<u>2012</u>	<u>2013</u>	<u>ÉCART</u>
Dépenses de la Direction de l'espace pour la vie	68 899,2 \$	85 884,6 \$	16 985,4 \$
PRINCIPALES VARIATIONS BUDGÉTAIRES		(000) \$	
Présentation des Mosaïcures 2013		9 002,0 \$	
Réouverture du Planétarium		3 994,1 \$	
Ajustement de frais administratifs internes		2 745,7 \$	
	<u>2012</u>	<u>2013</u>	<u>ÉCART</u>
Recettes de la Direction de l'espace pour la vie	17 695,0 \$	30 958,8 \$	13 263,8 \$
PRINCIPALES VARIATIONS BUDGÉTAIRES		(000) \$	
Présentation des Mosaïcures 2013		9 002,0 \$	
Réouverture du Planétarium		4 131,8 \$	

Service de la qualité de vie

Budget 2013 – Direction des grands parcs et du verdissement

	<u>2012</u>	<u>2013</u>	<u>ÉCART</u>
Dépenses de la Direction des grands parcs et du verdissement	15 560,3 \$	14 274,0 \$	(1 286,3 \$)
PRINCIPALES VARIATIONS BUDGÉTAIRES		(000) \$	
Transfert structurel vers le Bureau du Mont Royal		(2 386,0 \$)	
Planification de la conception des promenades urbaines et lutte à l'agrile du frêne		442,0 \$	
Navette fluviale - Vieux port / Parc Jean Drapeau		366,6 \$	
Indexation de certaines dépenses		250,0 \$	
Entretien du Parc du bois de Saraguay		100,0 \$	
	<u>2012</u>	<u>2013</u>	<u>ÉCART</u>
Recettes de la Direction des grands parcs et du verdissement	1 418,6 \$	1 451,6 \$	33,3 \$
PRINCIPALES VARIATIONS BUDGÉTAIRES		(000) \$	
Stationnement au parc du bois de Saraguay		35,0 \$	

Service de la qualité de vie Budget 2013 – Bureau du Mont-Royal

	2012	2013	ÉCART
Dépenses du Bureau du Mont Royal		3 261,5 \$	3 261,5 \$
PRINCIPALES VARIATIONS BUDGÉTAIRES		(000) \$	
Transfert structurel en provenance de la DGPV		2 386,0 \$	
Transfert structurel lors de la création du SQV		580,9 \$	
	2012	2013	ÉCART
Recettes du Bureau du Mont royal		527,5 \$	527,5 \$
PRINCIPALES VARIATIONS BUDGÉTAIRES		(000) \$	
Transfert structurel en provenance de la DGPV		155,8 \$	
Transfert structurel lors de la création du SQV		371,7 \$	



MERCI!

