

**COMMISSION SUR LES FINANCES ET L'ADMINISTRATION**

**Fonds de l'eau  
&  
Service de l'eau**

**Budget de fonctionnement 2013**

**6 novembre 2012**

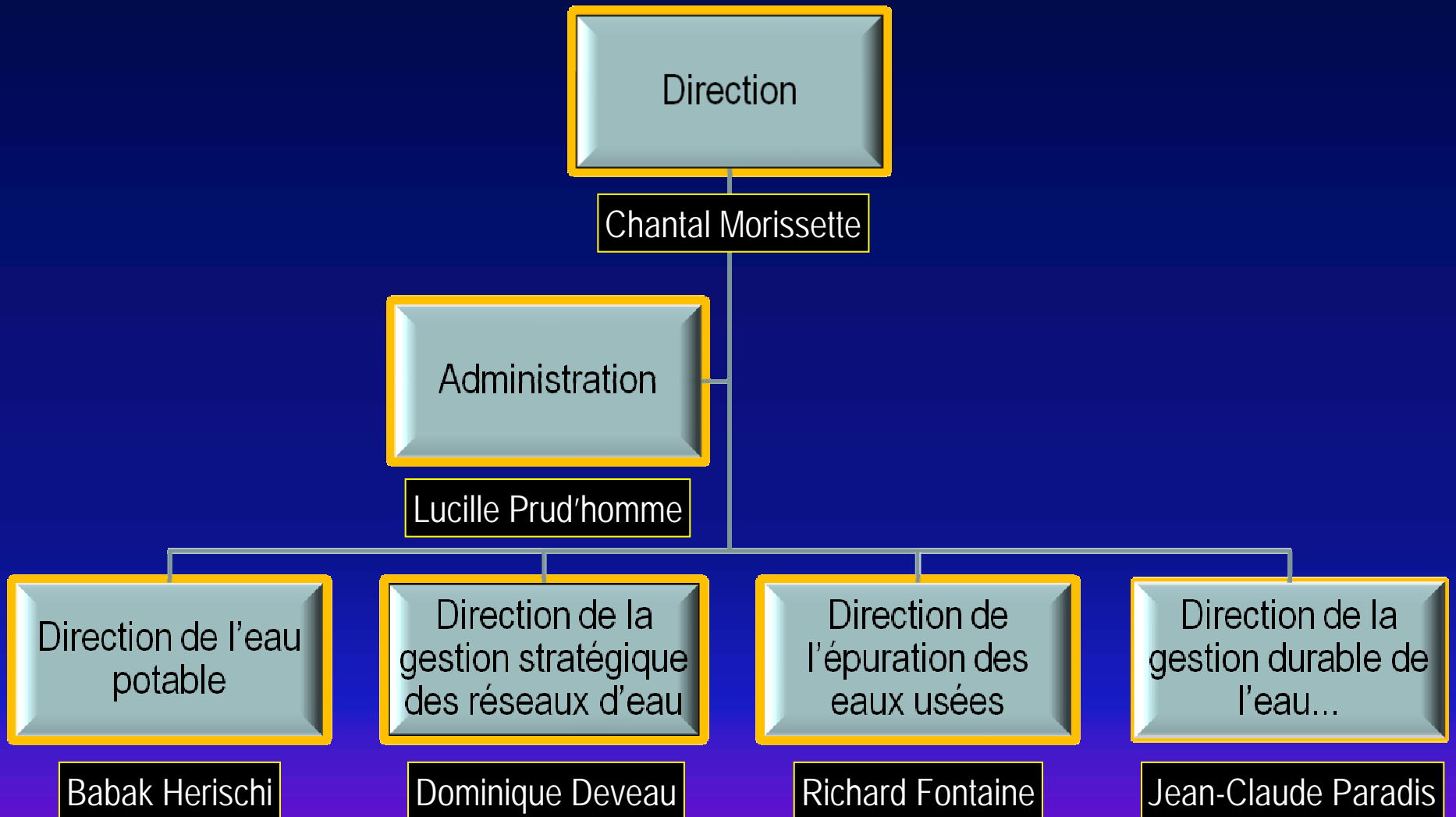
# La mission du Service de l'eau

Réf. cahier  
p. 5

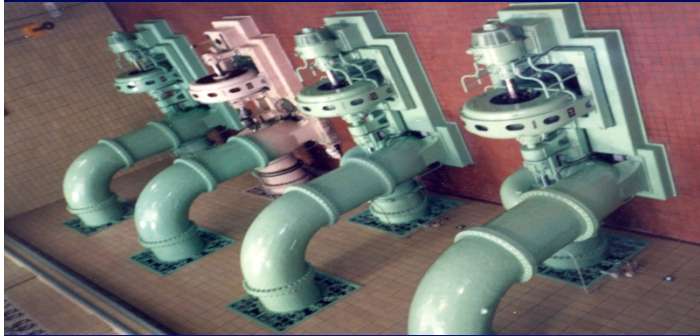
- **Assurer la maîtrise, la coordination et la cohérence des activités du cycle de l'eau:**
  - **production et distribution de l'eau potable,**
  - **collecte et traitement des eaux usées;**
- **Assurer l'entretien du réseau et son extension;**
- **Développer une organisation de gestion publique performante et perçue comme telle par la population et les usagers de l'agglomération de l'île de Montréal.**

# L'organigramme du Service de l'eau

Réf. cahier  
p. 4



# Les actifs : 40G\$



## DIRECTION DE L'EAU POTABLE

6 G\$

- 6 usines de traitement d'eau potable
- 2 millions m<sup>3</sup> produits quotidiennement
- 740 km de conduites principales
- 14 réservoirs d'eau potable
- 9 postes de surpression
- 1 900 vannes du réseau primaire

# Les actifs : 40G\$



## DIRECTION DE LA GESTION STRATÉGIQUE DES RÉSEAUX D'EAU

**24 G\$**

- 3 572 km de conduites secondaires d'aqueduc
- 4 234 km de conduites secondaires d'égout
- 32 348 vannes et chambres de vannes
- 22 605 bornes d'incendie et vannes d'isolement
- 145 443 puisards, 64 169 regards

# Les actifs : 40G\$



## DIRECTION DE L'ÉPURATION DES EAUX USÉES

9 G\$

- 1 usine (parmi les 5 plus grandes au monde)
- 550 km de conduites collectrices et 90 km d'intercepteurs
- 250 postes de pompage et 50 ouvrages de rétention

## État prévisionnel 2013 du Fonds de l'eau

Aperçu du « COMBIEN »...

# État prévisionnel 2013 du Fonds de l'eau

Réf. cahier  
**p. 9**

Représenterait  
une tranche de  
1,1% (le tiers)  
de la hausse  
de taxes  
projetée de  
3,3%

**=+9%**

La même  
hausse qu'à  
Toronto

**=+9%**

REVENUS	2012	2013	Écart
<b>Montréal</b>			
Taxe relative à l'eau	322 378	356 043	33 665
Tarification forfaitaire et au compteur	28 196	27 535	(661)
Autres revenus - Service de l'eau	1 086	293	(793)
Autres revenus	5 467	5 316	(151)
	<b>357 127</b>	<b>389 187</b>	<b>32 060</b>
<b>Villes reconstituées</b>			
Quote-part - Service de l'eau	19 764	19 964	200
Quote-part alimentation en eau potable	4 251	4 125	(126)
Quote-part réserve financière de l'eau	20 481	24 148	3 667
Quote-part TECQ	3 051	3 650	599
	<b>47 547</b>	<b>51 887</b>	<b>4 340</b>
<b>Grand total</b>	<b>404 674</b>	<b>441 074</b>	<b>36 400</b>



# État prévisionnel 2013 du Fonds de l'eau

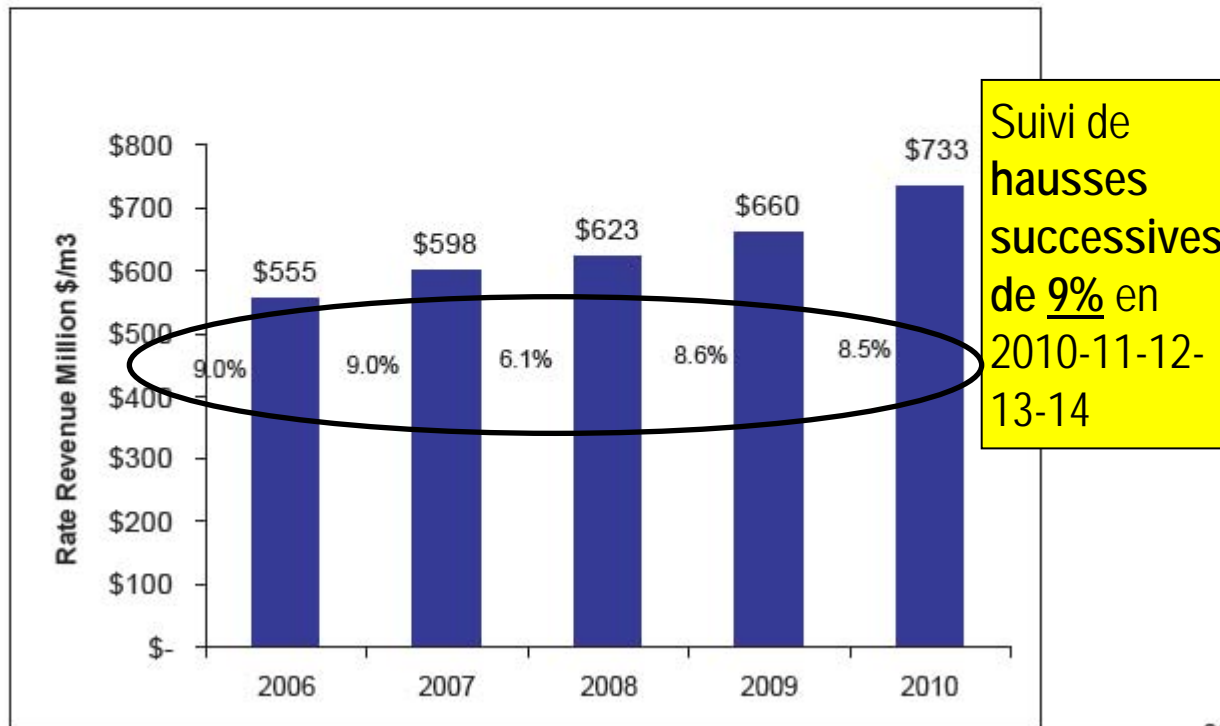
Réf. cahier  
p. 9



La même obligation de rattrapage et d'autofinancement a conduit aux **mêmes** conclusions financières.



## Water Rate Revenue Increase



**=+9%**

La même hausse qu'à Toronto

# État prévisionnel 2013 du Fonds de l'eau

Réf. cahier  
**p. 9**

DÉPENSES	2012	2013	Éca
<b>Fonctionnement</b>			
Service de l'eau	165 580	182 673	17
Arrondissements	49 121	52 676	3
SITE, autres unités	10 248	11 321	1 07
Frais généraux d'administration	28 512	28 703	1
<b>Total</b>	<b>253 461</b>	<b>275 373</b>	<b>27 12</b>
<b>Frais de financement, remboursement de la dette</b>			
Service de l'eau	78 216	76 819	(1 397)
<i>Total</i>	<i>78 216</i>	<i>76 819</i>	<i>(1 397)</i>
<i>Total dépenses sans affectation-immob</i>	<i>331 677</i>	<i>352 192</i>	<i>20 515</i>
Affectation aux activités d'immobilisations	72 997	88 882	15 885
<b>Grand total</b>	<b>404 674</b>	<b>441 074</b>	<b>36 400</b>

Une tranche de 20% des revenus sert à payer des immob. comptant et non par emprunt (autofinancement)

**=+9%**

# La tâche

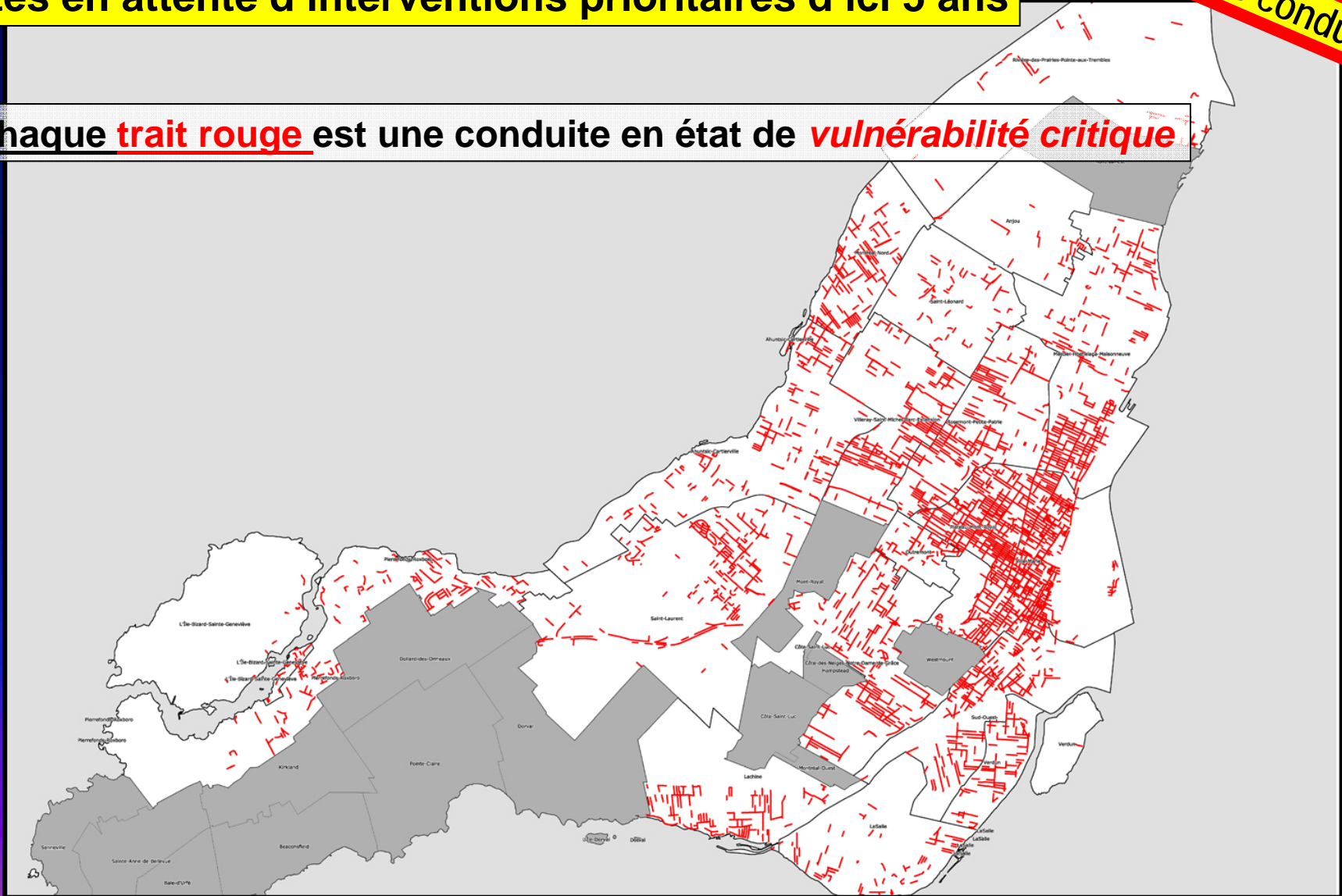
Aperçu du « QUOI »...

# La tâche

Sites en attente d'interventions prioritaires d'ici 5 ans

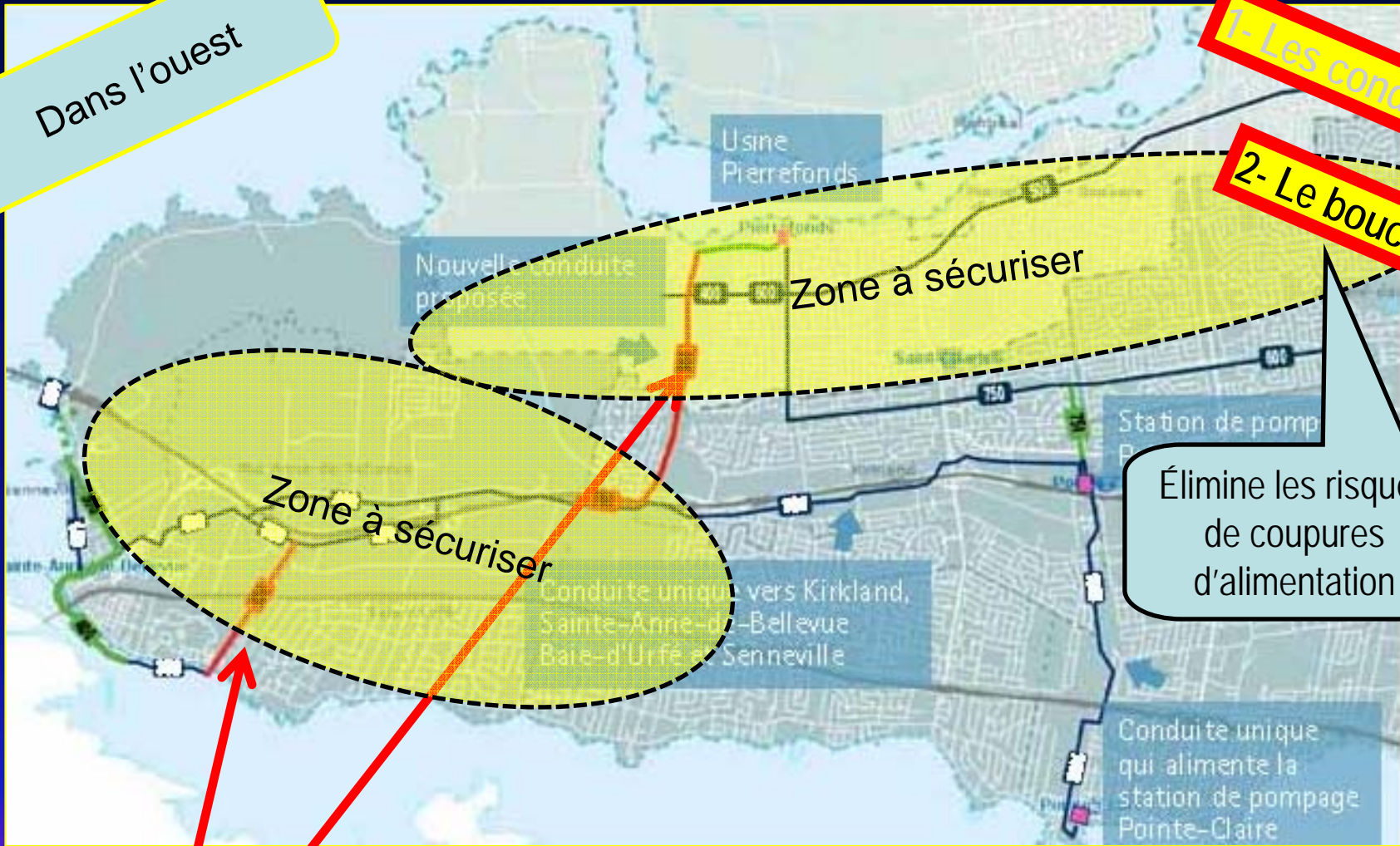
1- Les conduites

- Chaque trait rouge est une conduite en état de **vulnérabilité critique**



# La tâche

Dans l'ouest



1- Les conduites

2- Le bouclage

Élimine les risques de coupures d'alimentation

- Conduites existantes
- Bouclage réalisé
- À faire

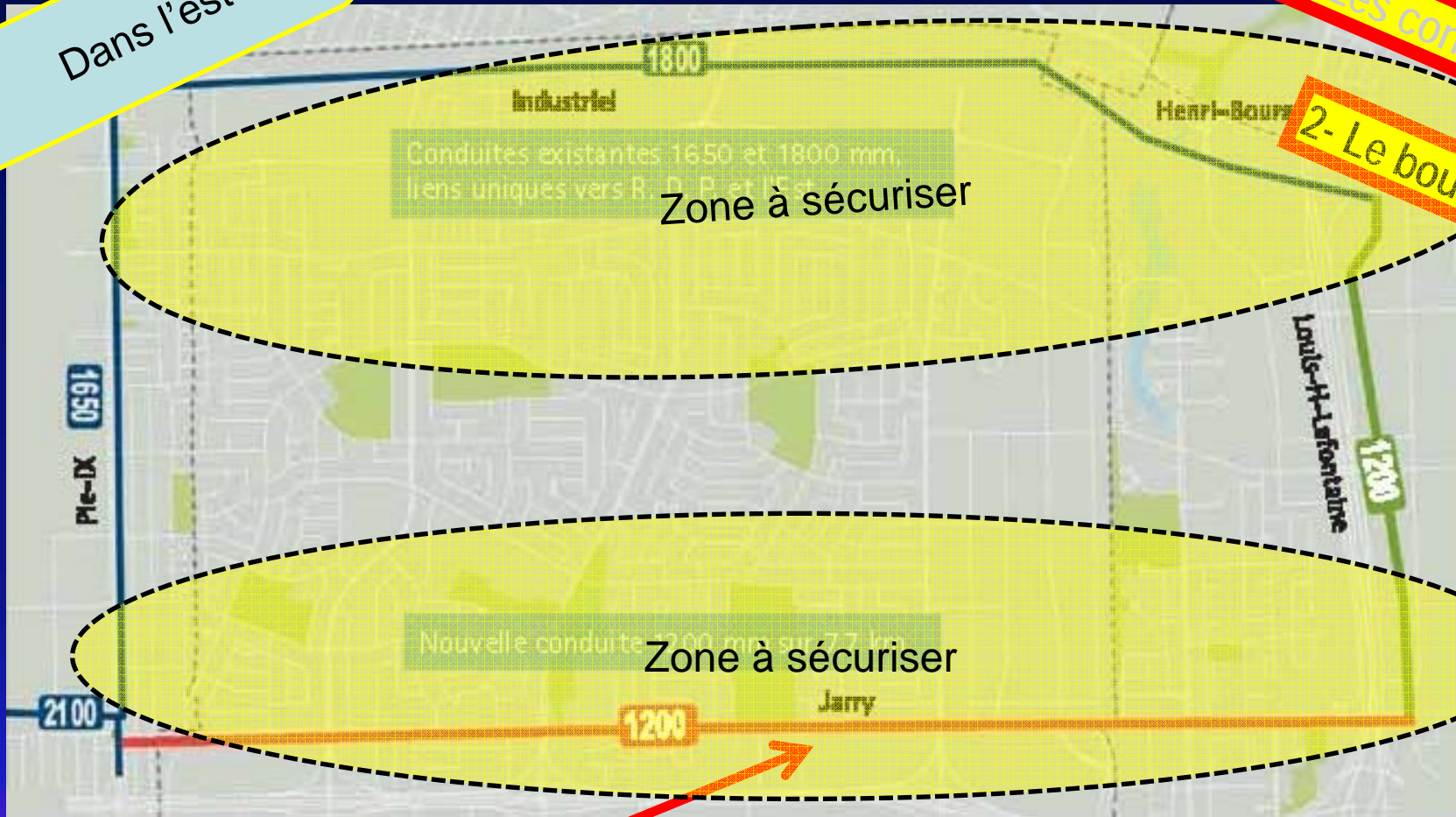
Le budget de fonctionnement (ingénieurs, analystes) sert à préparer ces travaux

# La tâche

Dans l'est

1- Les conduites

2- Le bouclage



- Conduites existantes
- Bouclage réalisé
- À faire

Le budget de fonctionnement (ingénieurs, analystes) sert à préparer ces travaux

Liste des 19 incidents récents À **RISQUE ÉLEVÉ** découlant du déficit d'entretien et du vieillissement

# La tâche

Pie IX

de la Cathédrale

St-Jacques

Usine Atwater

des Pins

Île-Bizard

Décarie

Usine Dorval

Réservoir McTavish #1

Usine Lachine

Usine Pte-Claire

Réservoir McTavish #2

Sherbrooke/Victoria

Ste-Catherine/McGill

É-Montpetit

Peel

Décarie

Des Pins

2007: 1

2009: 3

2010: 2

2011: 6

2012: 8 + ???...

1- Les conduites

2- Le bouclage

3- Les urgences

Le déficit d'entretien et le vieillissement augmentent le nombre, la fréquence et la gravité des incidents

... incluant 2 effondrements d'égout:  
 •Sherbrooke-McGill  
 •Ste-Cath-McGill

Les urgences soustraient nos experts de leur tâche normale

# Lien entre le budget de fonctionnement et la tâche

Le budget de fonctionnement du Service de l'eau sert à...

- Effectuer le monitoring constant des portions vulnérables des réseaux pour identifier et prioriser les sites en besoin d'interventions majeures,
- Identifier les conduites endommagées qu'on peut réhabiliter à moindre coût au lieu de les remplacer,

**Ce tri effectué grâce à des auscultations et des analyses minutieuses par les experts du Service a fait économiser 200M\$ depuis 7 ans,**

**soit +/- 30M\$ par année**

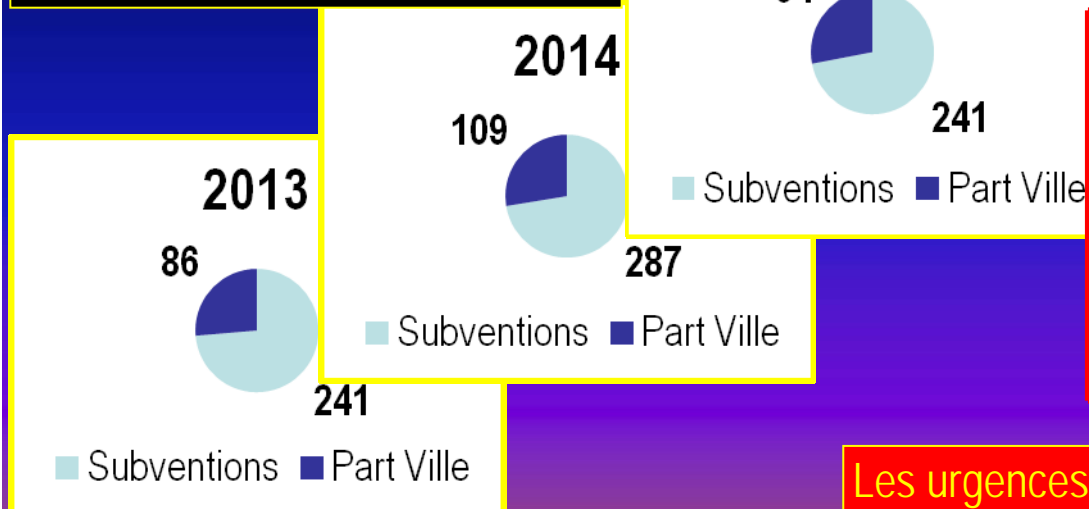


# Lien entre le budget de fonctionnement et la tâche

Le budget de fonctionnement du Service de l'eau sert à...

- Effectuer le monitoring constant des portions vulnérables des réseaux pour identifier et prioriser les sites en besoin d'interventions majeures,
- Identifier les conduites endommagées qu'on peut réhabiliter à moindre coût au lieu de les remplacer,
- Synchroniser les projets avec les calendriers de subventions pour atténuer la part de la Ville,

**L'enjeu:**  
chaque \$ investi rapporte 3x plus



**Le cheminement critique:**  
(projets à ficeler dès 2013)

Programmes	Éch.	\$ subv.
TECQ	2013	129M\$
Grandes villes	2015	143M\$
Grands projets	2016	226M\$
PIQM (Progr. Qc-Munic.)	2016+	125M\$
<b>Total disponible</b>		<b>623M\$</b>

17

Les urgences soustraient nos experts de leur tâche normale

# Lien entre le budget de fonctionnement et la tâche

Le budget de fonctionnement du Service de l'eau sert à...

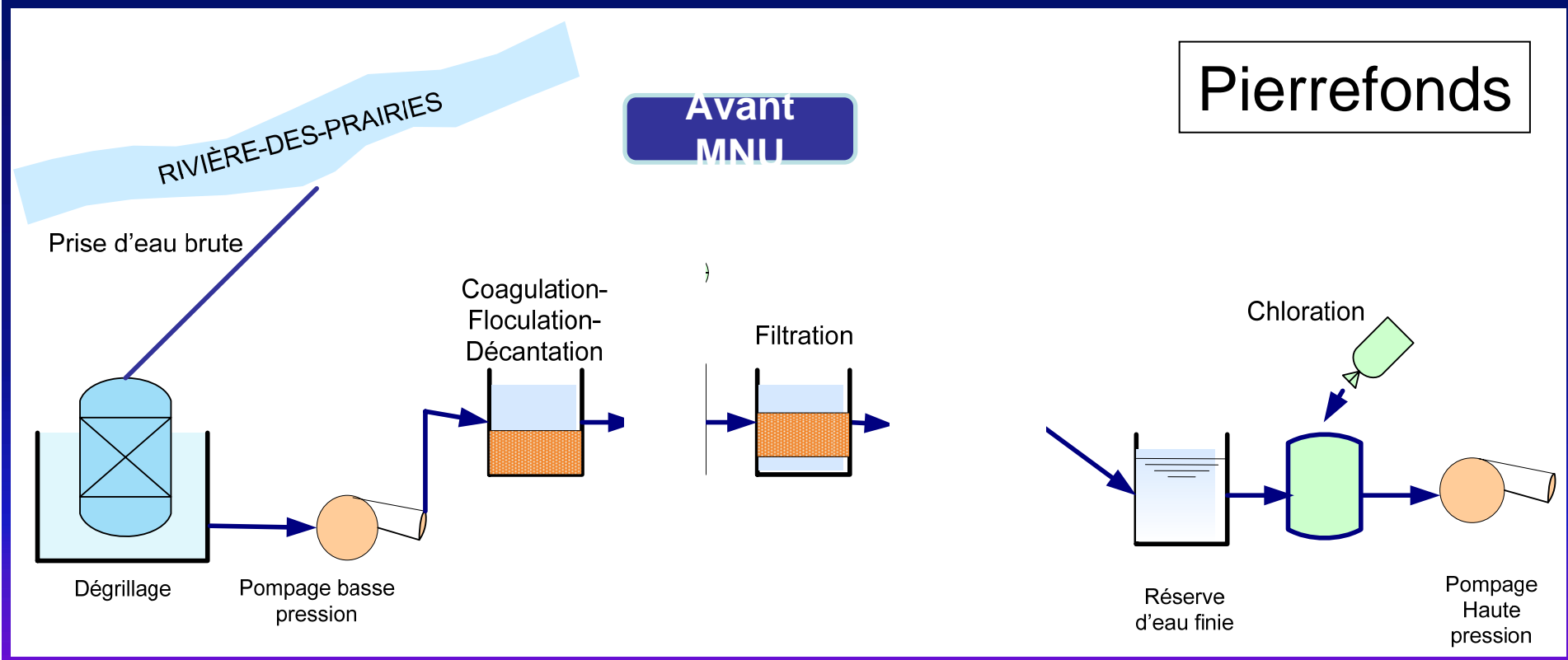
- Effectuer le monitoring constant des portions vulnérables des réseaux pour identifier et prioriser les sites en besoin d'interventions majeures,
- Identifier les conduites endommagées qu'on peut réhabiliter à moindre coût au lieu de les remplacer,
- Synchroniser les projets avec les calendriers de subventions pour atténuer la part de la Ville,
- Déterminer dans quels quartiers l'alimentation est à risque et où des infrastructures de bouclage sont nécessaires,
- Effectuer les analyses préparatoires aux grands travaux d'élimination du déficit d'entretien accumulé,
- Répondre aux urgences en cas de bris imprévus (en interrompant le moins possible les tâches régulières).

# FAITS SAILLANTS 2012

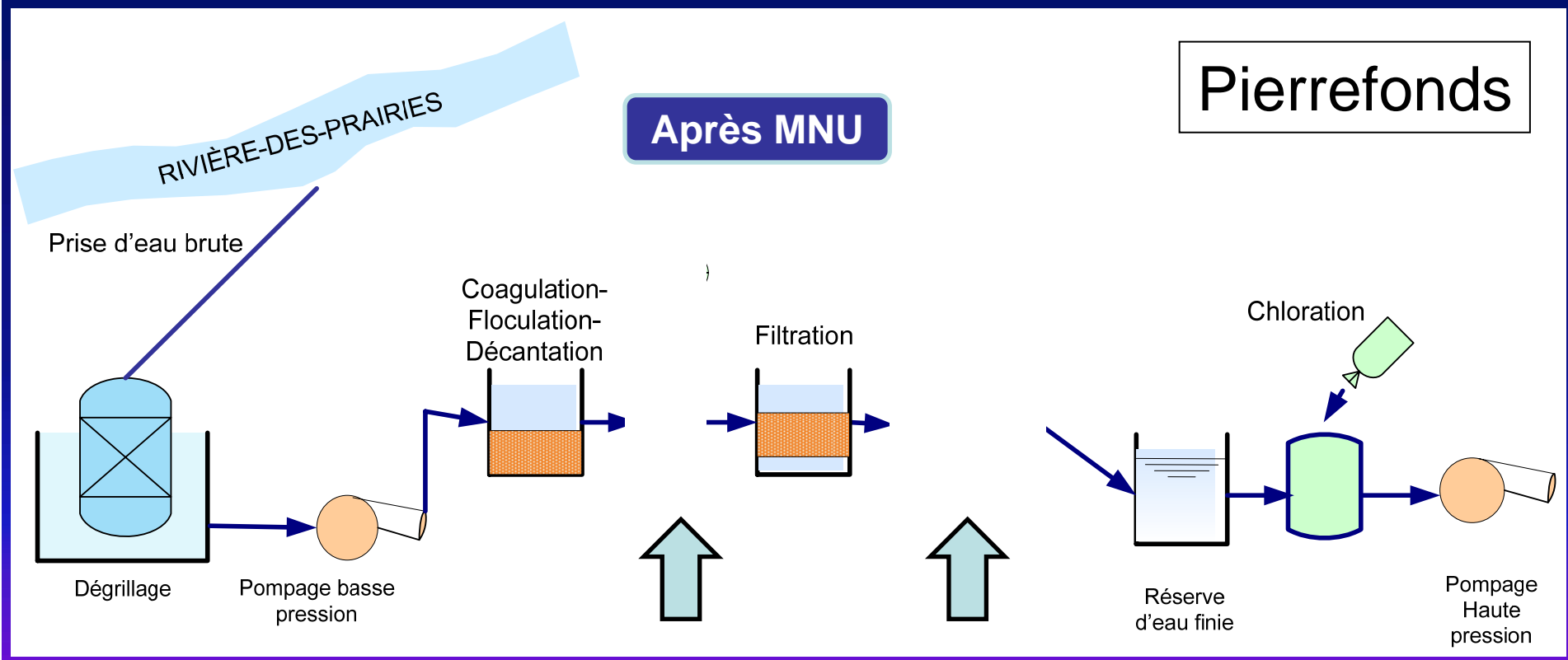
Contextualisation

- Adoption par les instances de la *Stratégie montréalaise de l'eau*;
- Mise en place d'une **nouvelle direction** responsable d'améliorer la gestion durable de l'eau, la coordination des travaux et les mesures d'urgence;
- Exercice de simulation de **mesures d'urgence liées à une pénurie d'eau** dont a découlé un mandat du CE (septembre) pour réaliser un plan d'intervention;

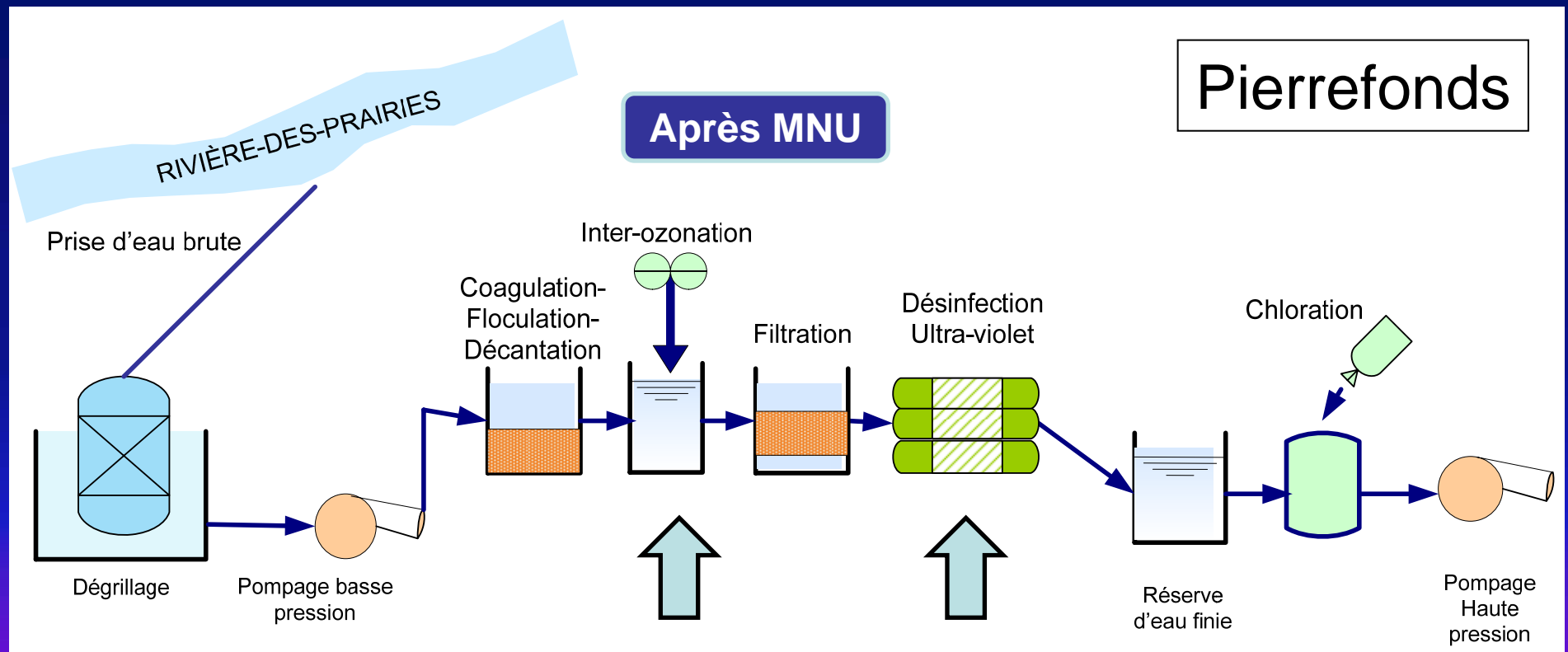
- Mise aux normes des usines Atwater, Charles-J.-Des Baillets, Pierrefonds (projet MNU) concurremment aux opérations courantes;



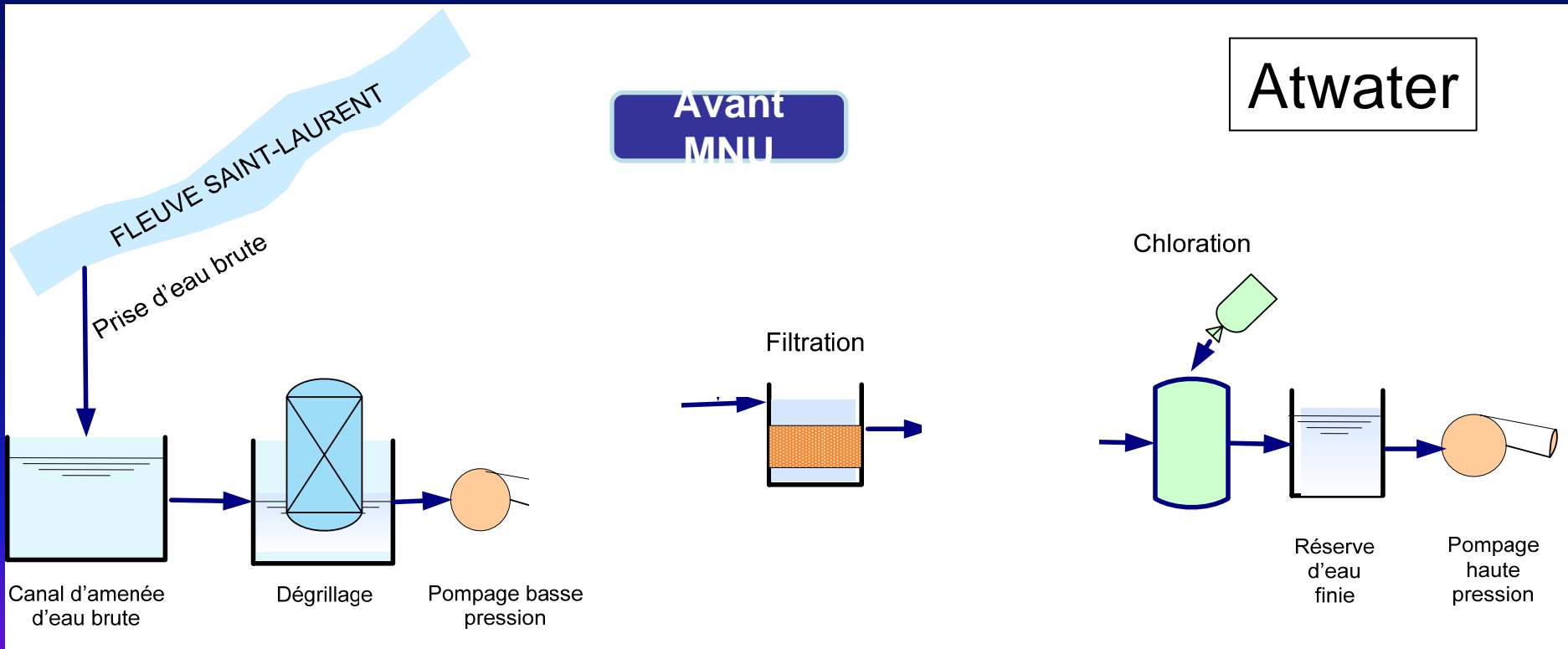
- Mise aux normes des usines Atwater, Charles-J.-Des Baillets, Pierrefonds (projet MNU) concurremment aux opérations courantes;



- Mise aux normes des usines Atwater, Charles-J.-Des Baillets, Pierrefonds (projet MNU) concurremment aux opérations courantes;

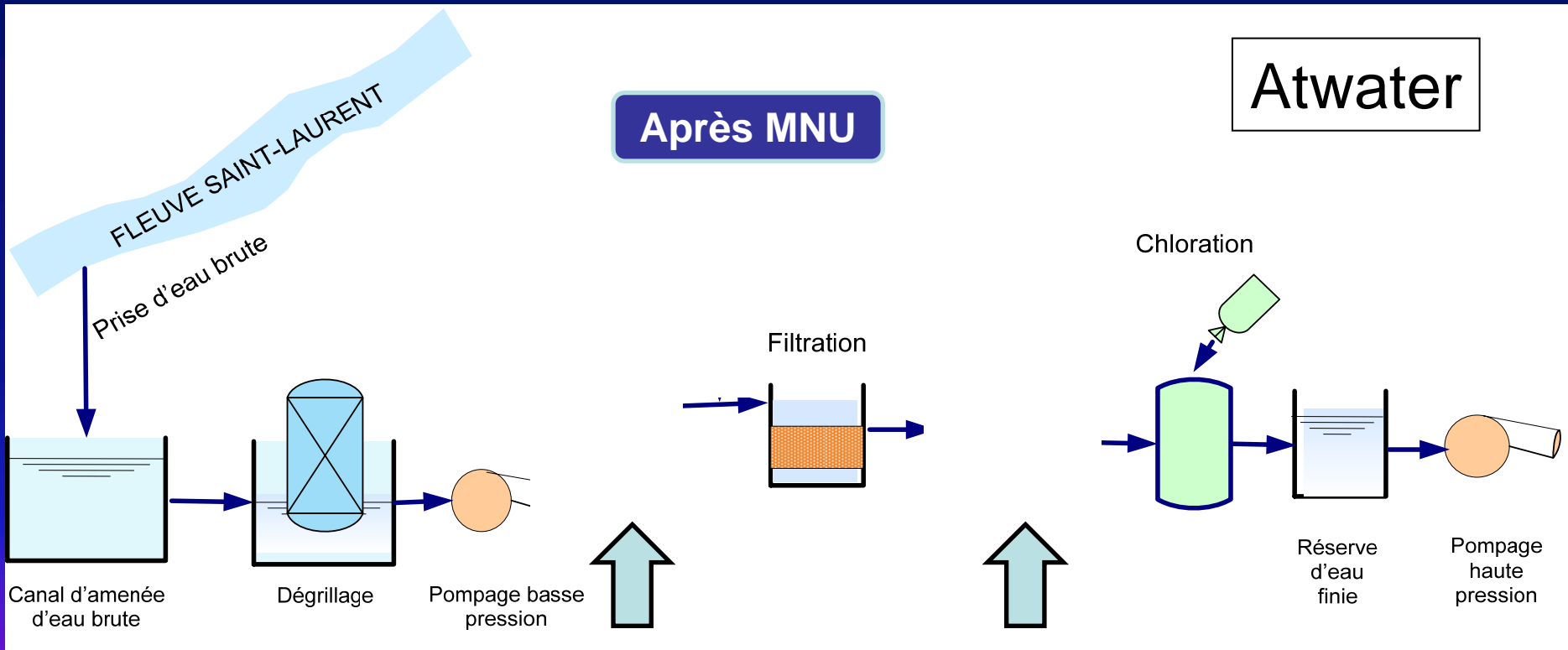


- Mise aux normes des usines Atwater, Charles-J.-Des Baillets, Pierrefonds (projet MNU) concurremment aux opérations courantes;

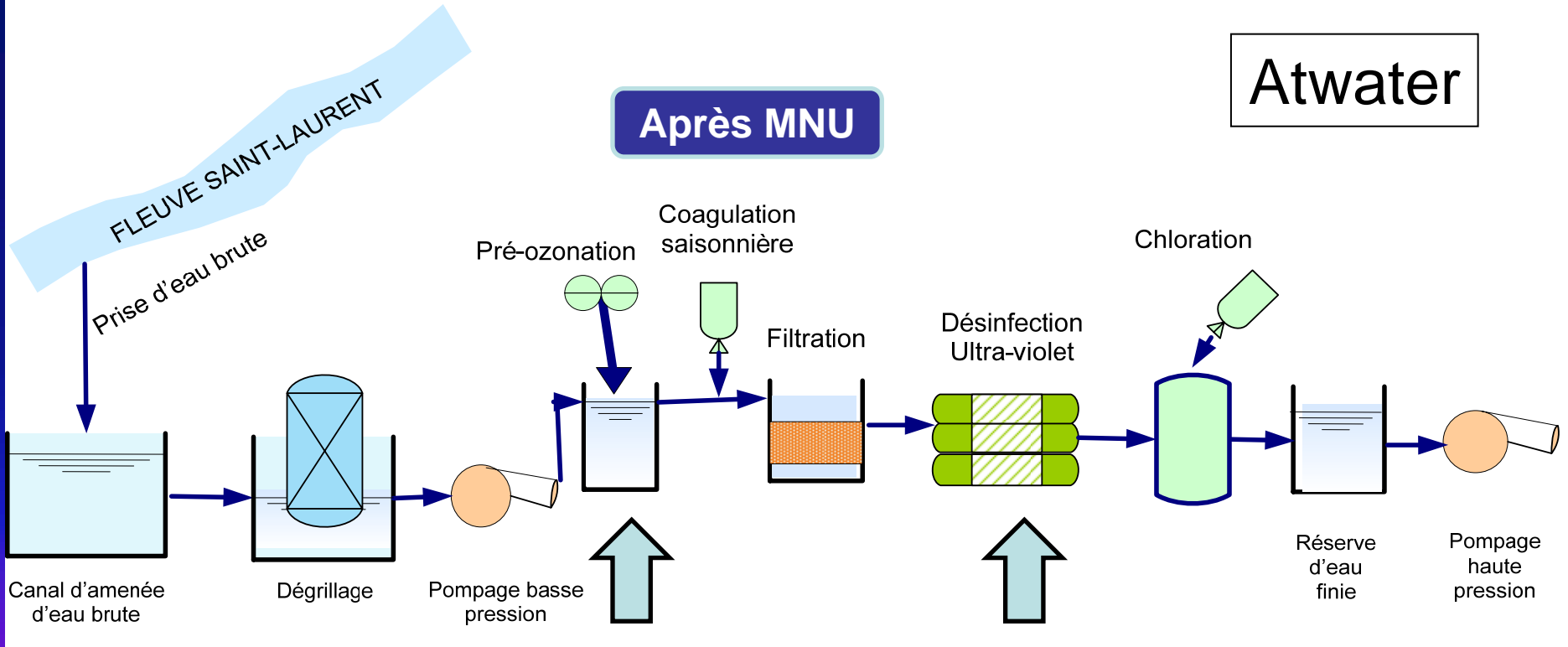




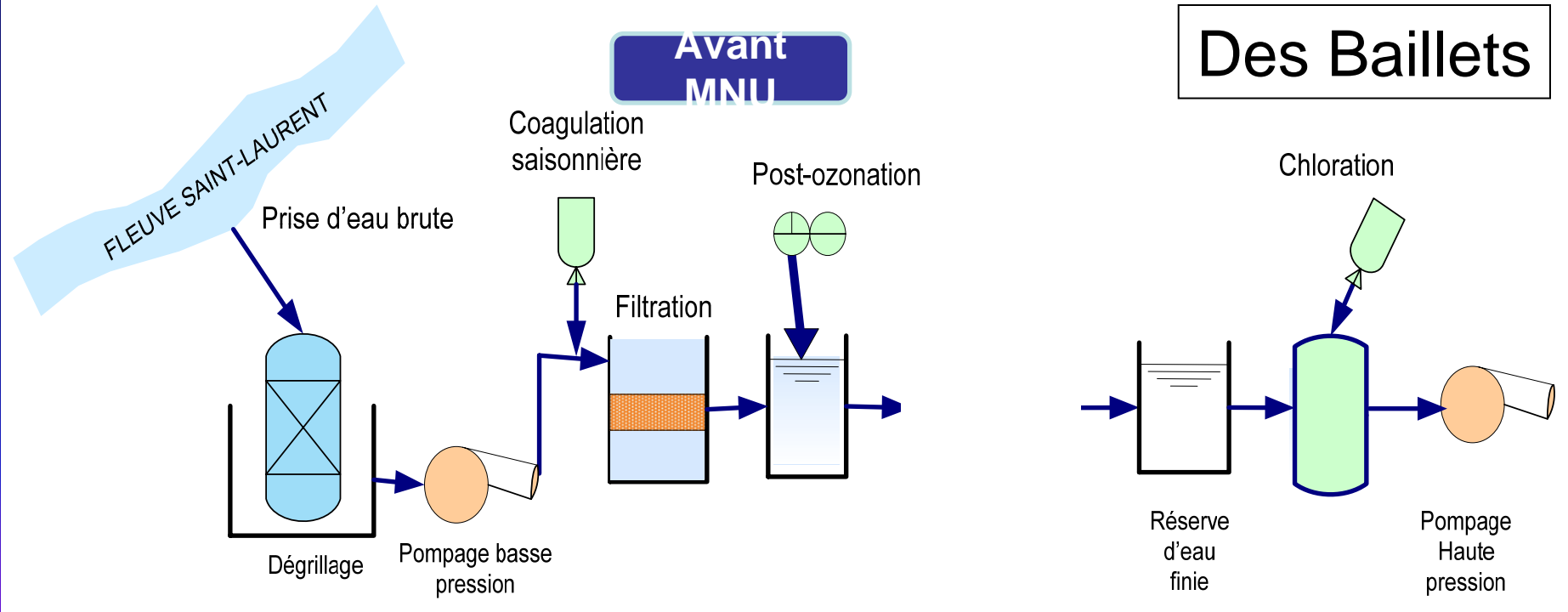
- Mise aux normes des usines Atwater, Charles-J.-Des Bailleys, Pierrefonds (projet MNU) concurremment aux opérations courantes;



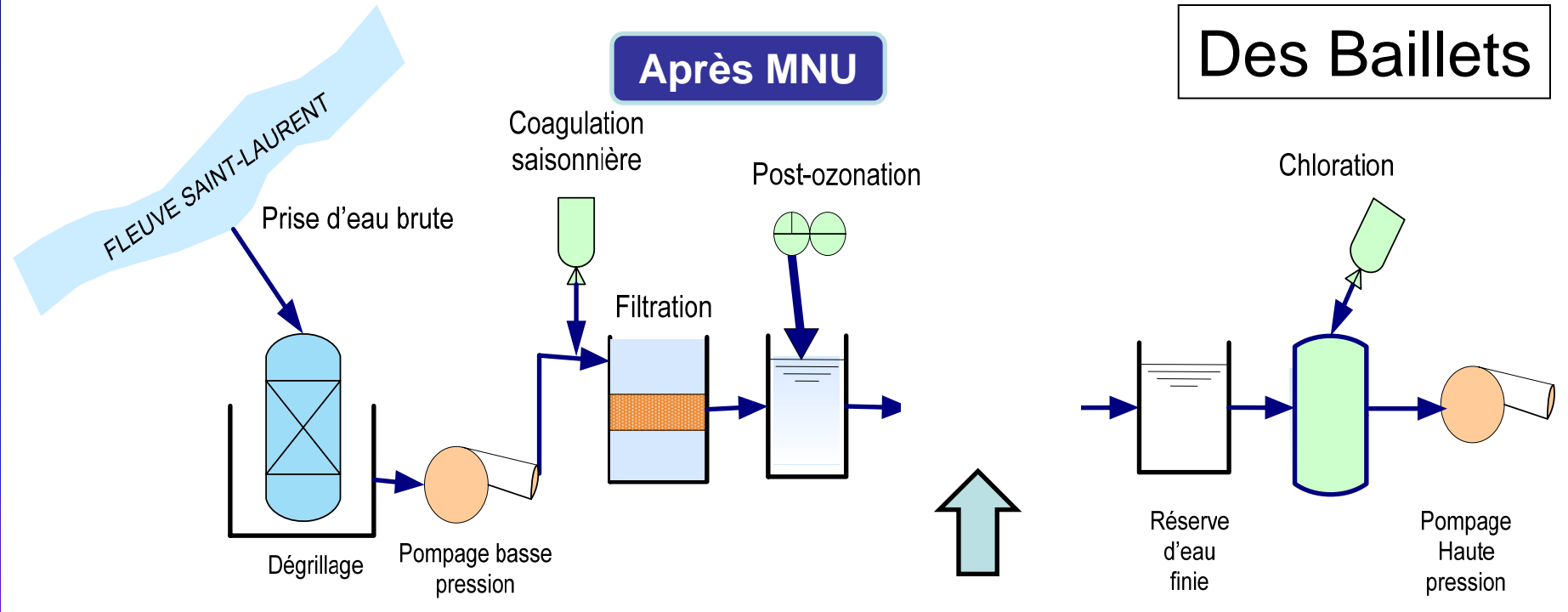
- Mise aux normes des usines Atwater, Charles-J.-Des Baillets, Pierrefonds (projet MNU) concurremment aux opérations courantes;



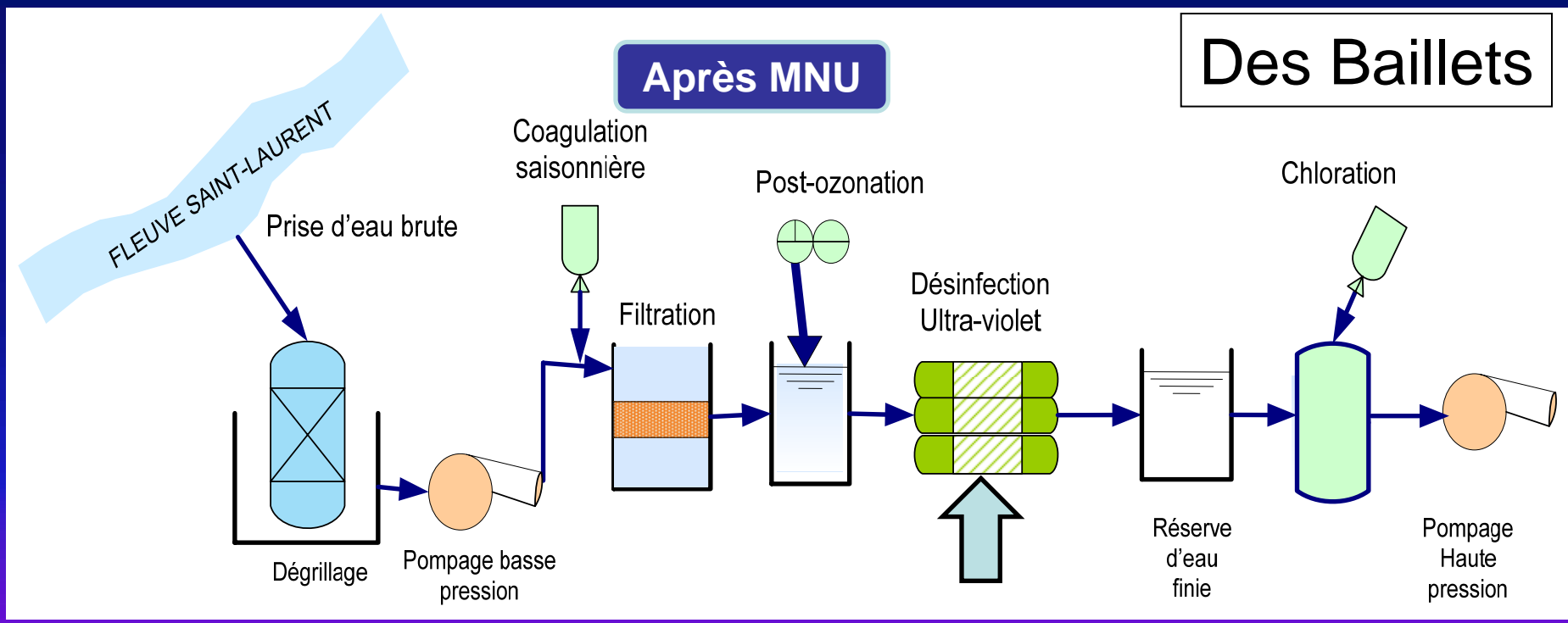
- Mise aux normes des usines Atwater, Charles-J.-Des Baillets, Pierrefonds (projet MNU) concurremment aux opérations courantes;



- Mise aux normes des usines Atwater, Charles-J.-Des Baillets, Pierrefonds (projet MNU) concurremment aux opérations courantes;



- Mise aux normes des usines Atwater, Charles-J.-Des Baillets, Pierrefonds (projet MNU) concurremment aux opérations courantes;

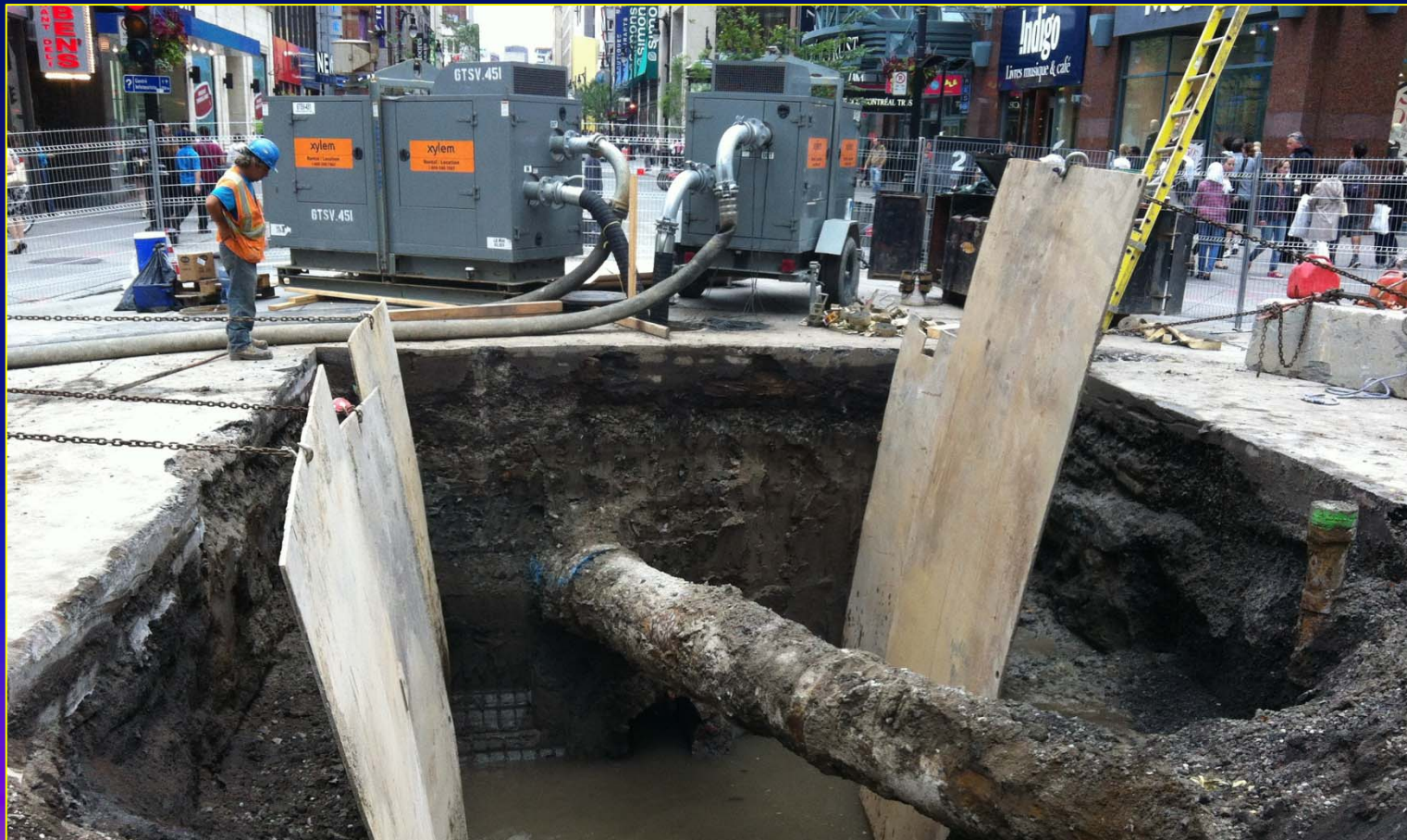


- Mise aux normes des usines Atwater, Charles-J.-Des Bailleurs, Pierrefonds (projet MNU) concurremment aux opérations courantes;
- 33 interventions d'urgence majeures relatives à des bris importants;



- Mise aux normes des usines **Atwater, Charles-J.-Des Bailleurs, Pierrefonds (projet MNU) concurremment aux opérations courantes;**
- **33 interventions d'urgence majeures relatives à des bris importants;**
- **Remplacement de conduites principales;**
- **Amélioration du réseau de distribution par des travaux de bouclage, notamment sous l'emprise de l'autoroute 440 et la sécurisation de l'aéroport Dorval.**
- **Auscultation de 15 km de conduite et détection de fuite pour 13 km.**
- **Finalisation des travaux de sécurisation de l'alimentation électrique aux réservoirs Vincent D'Indy et Châteaufort.**
- **Réorganisation de la direction de l'eau potable:**
  - **Lettre d'entente avec le syndicat (SCFP301) permettant d'augmenter la flexibilité dans l'organisation du travail des employés manuels;**
  - **Mise en place d'une structure axée sur la réalisation des projets.**

- Réparation en urgence d'une conduite d'égout sur Ste-Catherine;





1% = Norme de réhab.-rempl. selon *les règles de l'art*

- Réparation en urgence d'une conduite d'égout sur Ste-Catherine;
- Atteinte croissante de taux satisfaisant d'investissements sur les réseaux: 1% aqueduc (36,5km; réhab. = 22km), 0,7% égout (28,4km; réhab. = 18km);
- Accélération du programme d'auscultation des conduites secondaires d'égout (140km) et des regards (9 750);
- Production de plans intégrés d'intervention eau/voirie dans les 19 arrondissements;
- Accélération du programme d'entretien des conduites secondaires d'aqueduc et d'égout avec les arrondissements.

- Recherche de fuites,
- Bornes d'incendies,
- Nettoyage (conduites, puisards),
- Entretien des vannes

- Mise à niveau de la station et du réseau d'intercepteurs (ex.: station Rhéaume, ouvrages de rétention);
- Travaux d'urgence sur Sherbrooke (entre McGill College et University)



- Mise à niveau de la station et du réseau d'intercepteurs (ex.: station Rhéaume, ouvrages de rétention);
- Travaux d'urgence sur Sherbrooke (entre McGill College et University)
- Démarrage du programme d'auscultation et de priorisation;



- Mise à niveau de la station et du réseau d'intercepteurs (ex.: station Rhéaume, ouvrages de rétention);
- Travaux d'urgence sur Sherbrooke (entre McGill College et University)
- Démarrage du programme d'auscultation et de priorisation;
- Mise à niveau à la station J.-R. Marcotte

Remise à neuf  
(décanteurs 22 à 28)



Remise à neuf des panneaux perforés  
(décanteurs 1 à 7)



- **Mise à niveau de la station et du réseau d'intercepteurs (ex.: station Rhéaume, ouvrages de rétention);**
- **Travaux d'urgence sur Sherbrooke (entre McGill College et University)**
- **Démarrage du programme d'auscultation;**
- **Mise à niveau à la station J.-R. Marcotte**
- **Octroi du contrat à Dessau pour le soutien à la réalisation du projet d'ozonation de la station J.-R.-Marcotte**

- Pratiques consolidées de coordination des travaux:
  - Pour maximiser le taux de réalisation de projets PTI;
  - Pour intégrer les +/-20 chantiers du Service de l'eau aux +/- 20 projets initiés par d'autres unités d'affaires,
- Production d'un 1<sup>er</sup> bilan de l'eau permettant de documenter des pertes de l'ordre de 33%;
- Implantation du programme d'installation des compteurs dans les ICI (16 800 compteurs sur 6 ans) ;
- Implantation de la stratégie de contrôle des refoulements:
  - Support technique apporté à 1300 citoyens touchés par des refoulements
  - Récupération sur propriétés privées de 15.5 M\$ en valeur de rétention
- Outils de communication et sensibilisation (Maison ÉconEau, Patrouille bleue, ligne INFO-EAU)

- Cathédrale,
- Dr-Penfield – Des Pins,
- réservoir Rosemont,
- bassins de rétentions

- Sainte-Catherine ouest,
- Bonaventure, Griffintown,
- CHUM-CUSM,
- Pôle Frontenac
- autres

## FINANCES

- Finalisation des règles financières pour la gestion de l'eau;
- Ententes pour l'obtention de nouveaux programmes de subvention : Fonds Chantier Canada Québec - Grandes Villes pour 143 M\$ et PIQM volet 1,5 (entente de principe), pour 100M.
- Guide de gestion de projets.

## RESSOURCES HUMAINES

- Consolider les compétences en traitement de l'eau potable et accroître la polyvalence entre les métiers;
- Consolidation d'une équipe d'instructeurs cols bleus à la Direction de l'épuration des eaux usées permettant le transfert des connaissances techniques des opérateurs à l'aube de départs massifs à la retraite;
- Accroissement des compétences de gestion des gestionnaires du service reliées à la gestion d'équipe de travail et la reprise du droit de gérance.

# Vision stratégique



## Vision stratégique

**Le *Fonds de l'eau* est l'outil de gestion financière qui, chaque année, traduit la *Stratégie montréalaise de l'eau* en conformité avec son plan financier de 10 ans.**

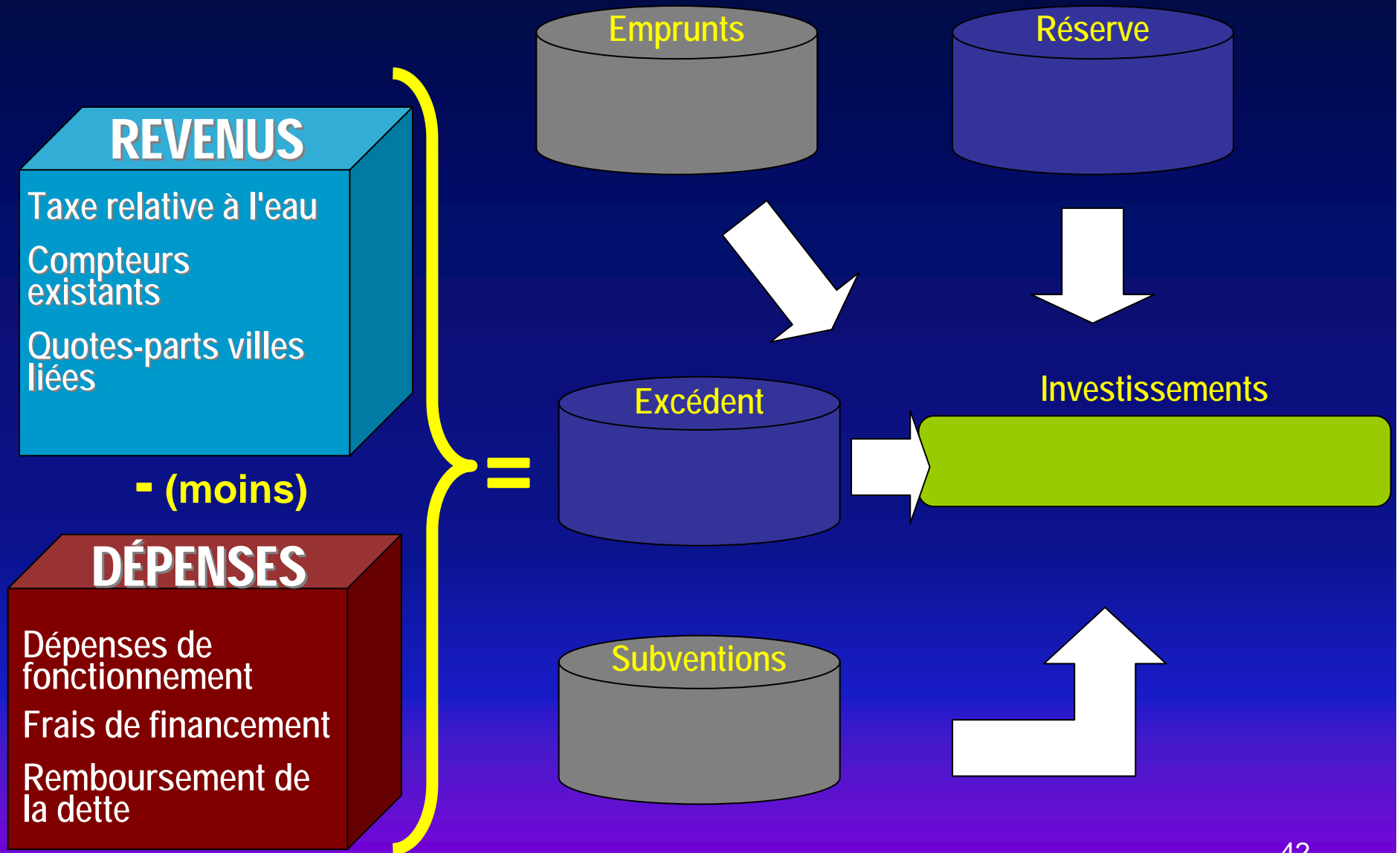
**Le *Fonds de l'eau* est en quelque sorte le POSTE DE PILOTAGE STRATÉGIQUE de l'ensemble des revenus et des dépenses nécessaires aux activités de l'eau, tant pour les compétences municipales que d'agglomération.**

**Les budgets annuels de fonctionnement sont évidemment payés comptant à même les revenus de l'eau.**

**Les EXCÉDENTS dégagés annuellement des budgets de fonctionnement sont affectés au paiement comptant des investissements, et la croissance d'année en année de ces excédents mène en +/- 10 ans à l'autofinancement.**

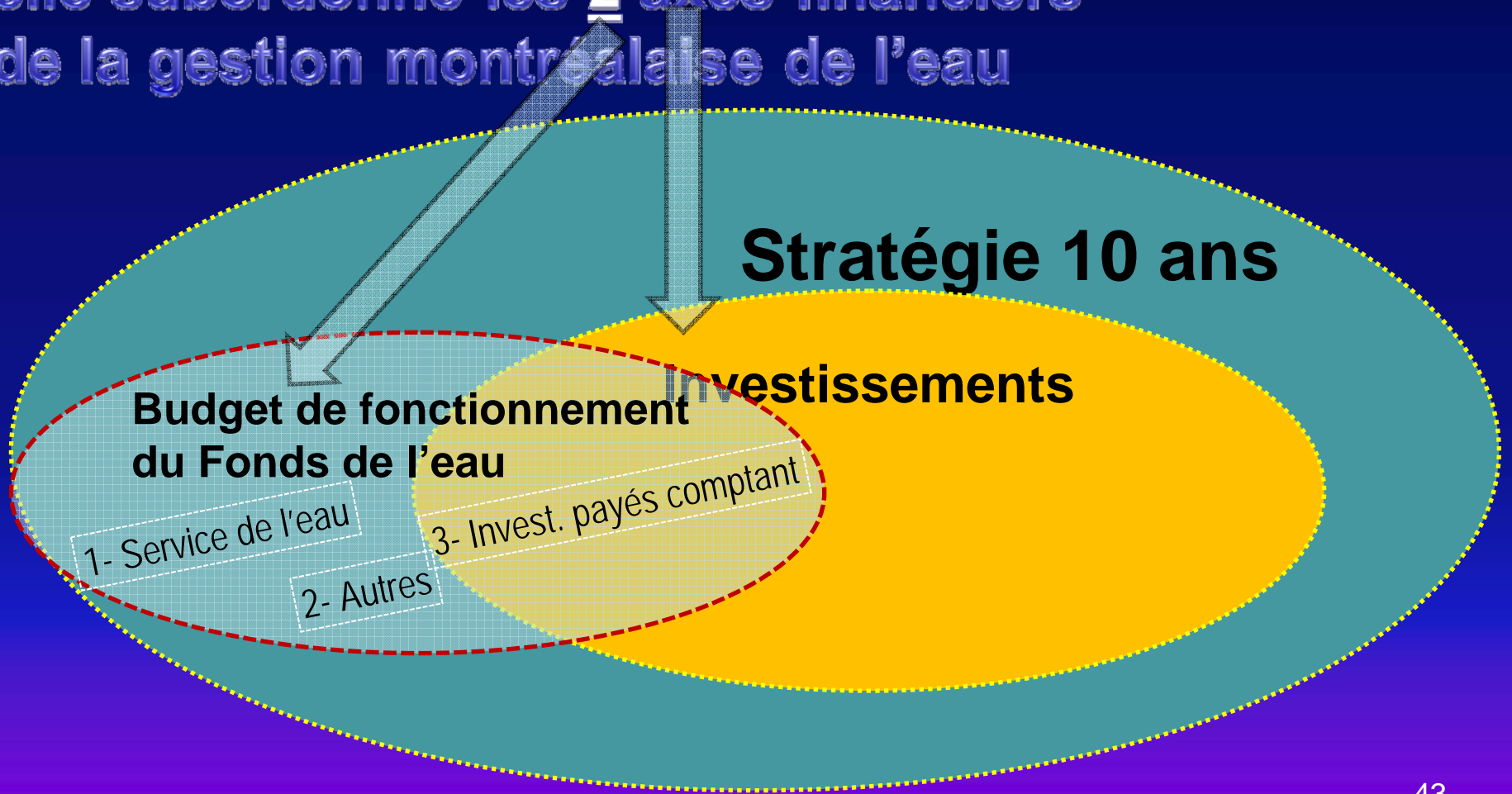
# Le mécanisme

## Le Fonds de l'eau



# Le Fonds de l'eau

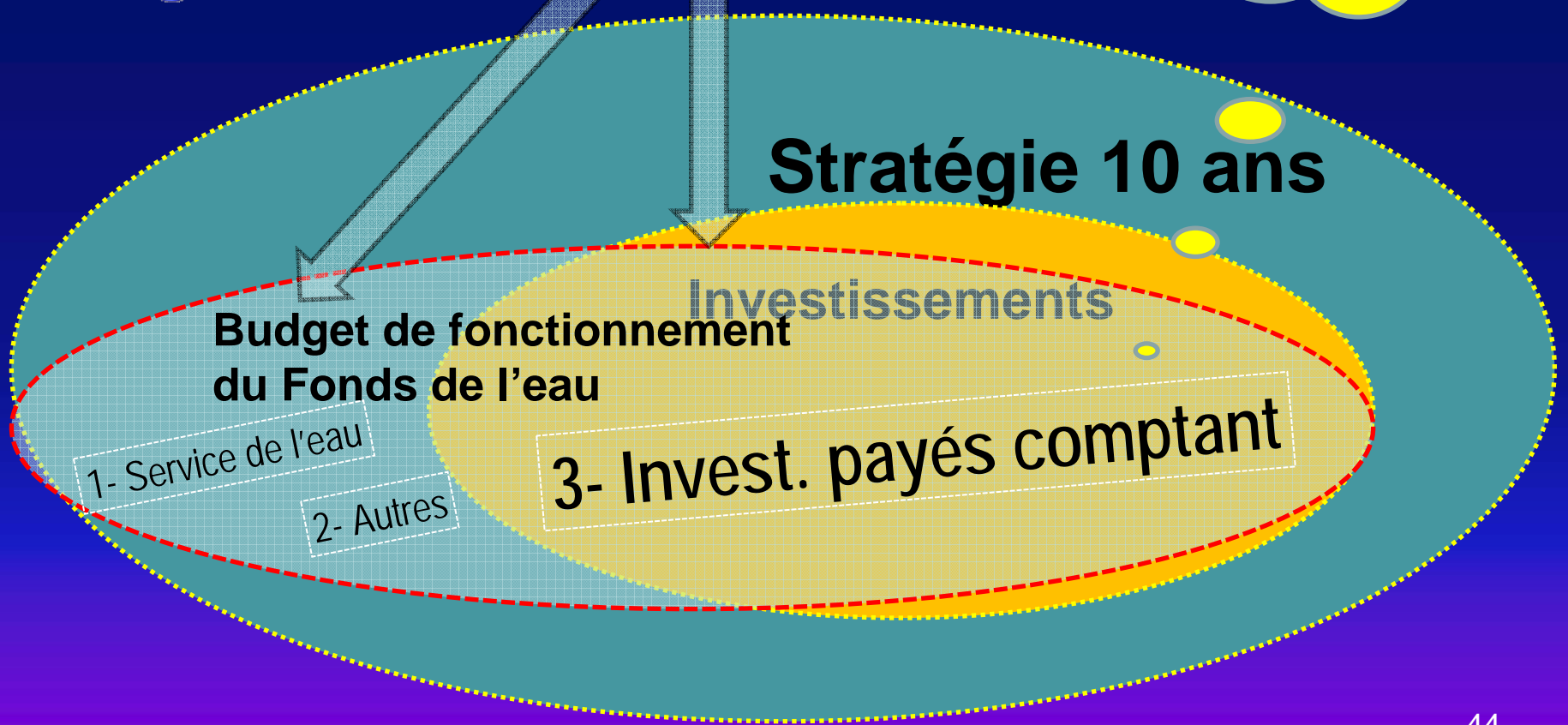
La stratégie 10 ans:  
elle subordonne les 2 axes financiers  
de la gestion montréalaise de l'eau



# Le Fonds de l'eau

La stratégie 10 ans:  
elle subordonne les 2 axes financiers  
de la gestion montréalaise de l'eau

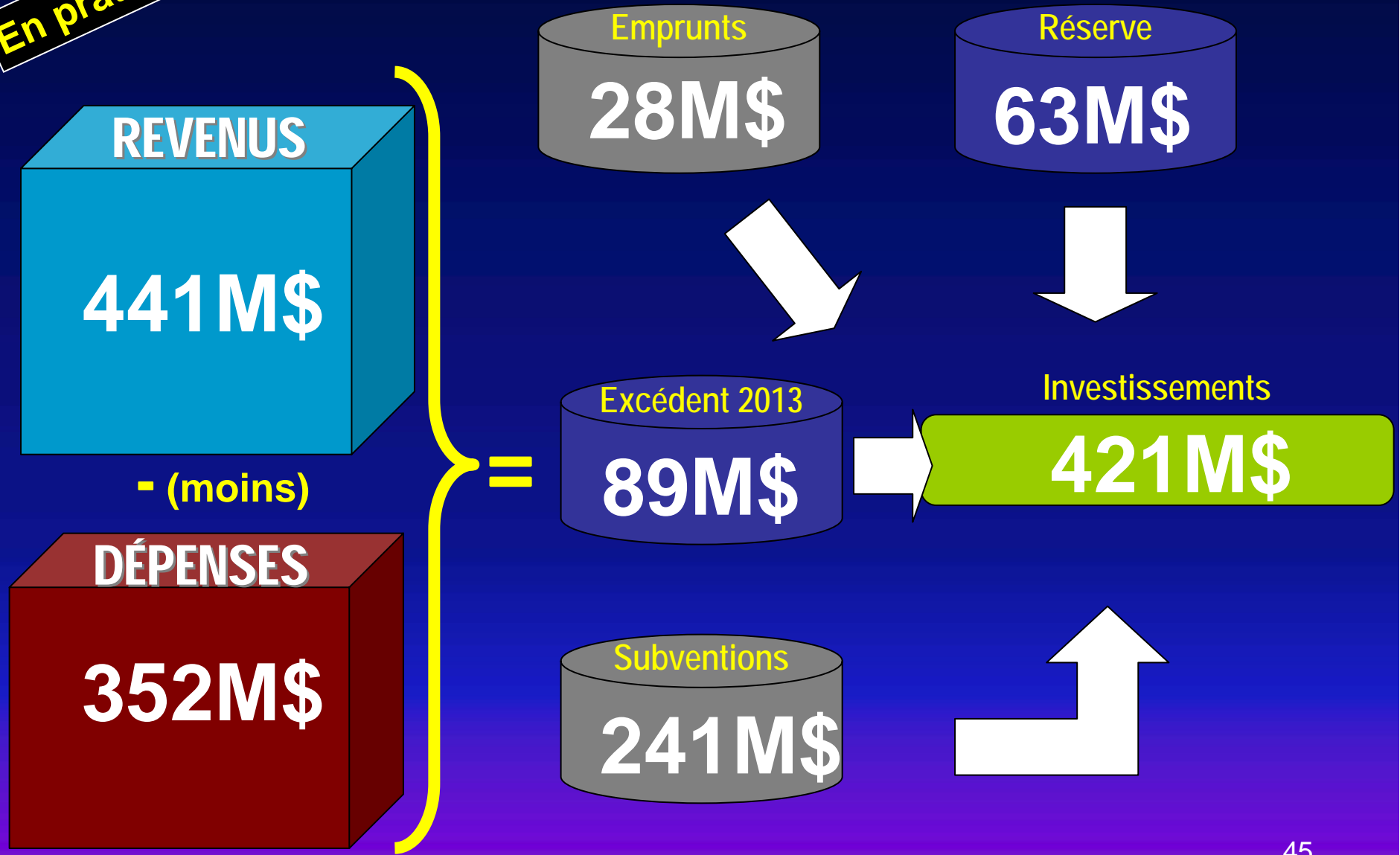
... dans  
10 ans



En pratique: 2013...

# Le Fonds de l'eau

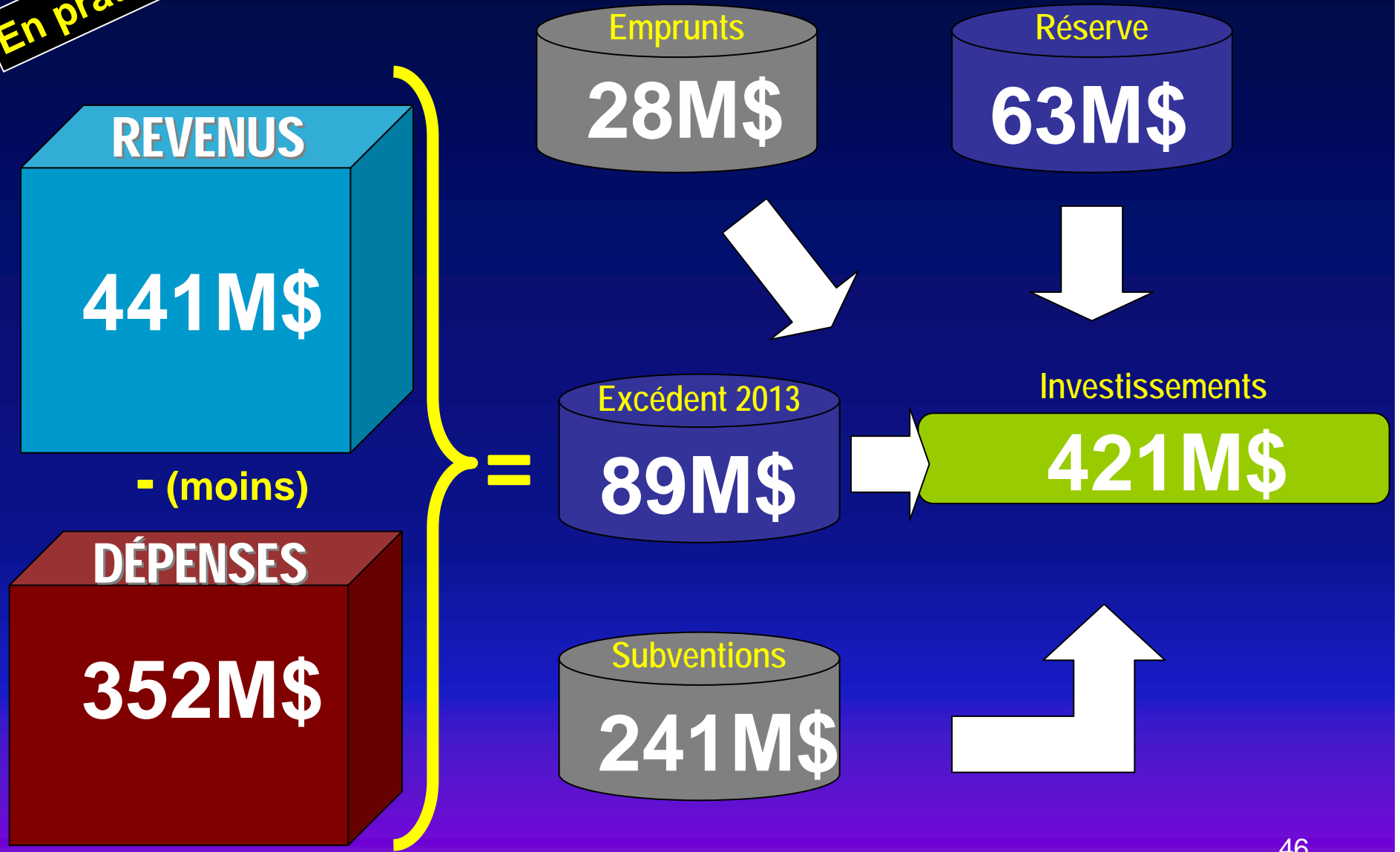
Réf. cahier  
p.7-8



En pratique: 2013...

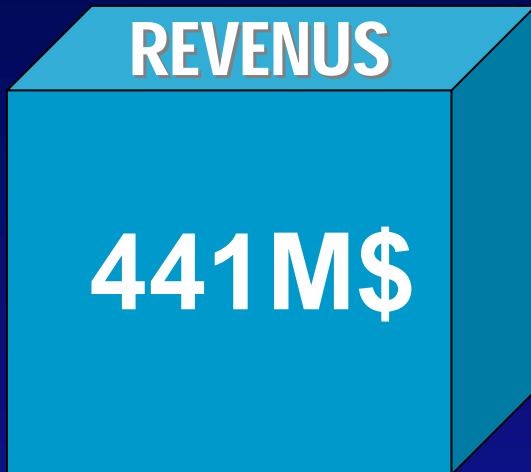
# Le Fonds de l'eau

Réf. cahier  
p.7-8



La stratégie du  
paiement comptant

# Le Fonds de l'eau



La stratégie du paiement comptant

# Le Fonds de l'eau

**441M\$**

**Objectif stratégique du Plan de 10 ans:**

Accroître la capacité de payer comptant jusqu'à l'atteinte de l'autofinancement.

Estimations 10 ans mises à jour

	2012	2013	2014	2015	2016	2017	2018	2019	2020	2021
Revenus et tarification	405	405	405	405	405	405	405	405	405	405
Revenus nouveaux	0	36	76	119	167	218	274	295	295	295
<b>Total revenus de l'eau</b>	<b>405</b>	<b>441</b>	<b>481</b>	<b>524</b>	<b>572</b>	<b>623</b>	<b>679</b>	<b>700</b>	<b>700</b>	<b>700</b>

Tot. besoins fonct.	331	358	370	386	401	412	418	423	413	417
Tot. besoins invest. (100%)	392	397	500	690	591	535	486	470	457	456
<b>Total besoins</b>	<b>723</b>	<b>755</b>	<b>870</b>	<b>1076</b>	<b>992</b>	<b>947</b>	<b>904</b>	<b>893</b>	<b>870</b>	<b>873</b>
<b>% payé comptant</b>	<b>56%</b>	<b>58%</b>	<b>55%</b>	<b>49%</b>	<b>58%</b>	<b>66%</b>	<b>75%</b>	<b>78%</b>	<b>81%</b>	<b>80%</b>

Revenus / besoins





La stratégie du paiement comptant

# Le Fonds de l'eau

**441M\$**

**Objectif stratégique du Plan de 10 ans:**

Accroître la capacité de payer comptant jusqu'à l'atteinte de l'autofinancement.

MAIS présumant d'un taux de réalisation de 80%, les besoins en investissements baissent à +/- 364M\$, les besoins totaux à 781M\$, et l'autofinancement est atteint à 90%

Estimations 10 ans mises à jour

	2012	2013	2014	2015	2016	2017	2018	2019	2020	2021	
Revenus et tarification	405	405	405	405	405	405	405	405	405	405	
Revenus nouveaux	0	36	76	119	167	218	274	295	295	295	
<b>Total revenus de l'eau</b>	<b>405</b>	<b>441</b>	<b>481</b>	<b>524</b>	<b>572</b>	<b>623</b>	<b>679</b>	<b>700</b>	<b>700</b>	<b>700</b>	
Tot. besoins fonct.	331	358	370	386	401	412	418	423	413	417	<b>417</b>
Tot. besoins invest. (100%)	392	397	500	690	591	535	486	470	457	456	<b>364</b>
<b>Total besoins</b>	<b>723</b>	<b>755</b>	<b>870</b>	<b>1076</b>	<b>992</b>	<b>947</b>	<b>904</b>	<b>893</b>	<b>870</b>	<b>873</b>	<b>781</b>
% payé comptant	56%	58%	55%	49%	58%	66%	75%	78%	81%	80%	<b>90%</b>

Présumant d'un taux de réalisation de 100%, l'autofinancement passe de 56% à 80%

**La stratégie du paiement comptant**

# Le Fonds de l'eau

**Objectif stratégique du Plan de 10 ans:**

Accroître la capacité de payer comptant jusqu'à l'atteinte de l'autofinancement

**-1-**

Ce sont les hausses successives de 9% des **revenus dédiés** qui permettent la hausse du paiement comptant

Estimations 10 ans mises à jour

	2012	2013	2014	2015	2016	2017	2018	2019	2020	2021
Revenus et tarification	405	405	405	405	405	405	405	405	405	405
Revenus nouveaux	0	36	76	116	167	218	274	295	295	295
<b>Total revenus de l'eau</b>	<b>405</b>	<b>441</b>	<b>481</b>	<b>524</b>	<b>572</b>	<b>623</b>	<b>679</b>	<b>700</b>	<b>700</b>	<b>700</b>

Tot. besoins fonct.	331	358	370	386	401	412	418	423	413	417	<b>417</b>
Tot. besoins invest. (100%)	352	397	500	690	591	535	486	470	457	456	<b>364</b>
<b>Total besoins</b>	<b>723</b>	<b>755</b>	<b>870</b>	<b>1076</b>	<b>992</b>	<b>947</b>	<b>904</b>	<b>893</b>	<b>870</b>	<b>873</b>	<b>781</b>
<b>% payé comptant</b>	<b>56%</b>	<b>58%</b>	<b>55%</b>	<b>49%</b>	<b>58%</b>	<b>66%</b>	<b>75%</b>	<b>78%</b>	<b>81%</b>	<b>80%</b>	<b>90%</b>

**La stratégie du paiement comptant**

# Le Fonds de l'eau

**Objectif stratégique du Plan de 10 ans:**

Accroître la capacité de payer comptant jusqu'à l'atteinte de l'autofinancement.

**-2-**

La croissance du paiement comptant atténue le besoin d'emprunter pour l'eau

Estimations 10 ans mises à jour

	2012	2013	2014	2015	2016	2017	2018	2019	2020	21
Revenus et tarification	405	405	405	405	405	405	405	405	405	405
Revenus nouveaux	0	36	76	119	167	218	274	295	295	295
<b>Total revenus de l'eau</b>	<b>405</b>	<b>441</b>	<b>481</b>	<b>524</b>	<b>572</b>	<b>623</b>	<b>679</b>	<b>700</b>	<b>700</b>	<b>700</b>

Tot. besoins fonct.	331	358	370	386	401	412	418	423	413	417	<b>417</b>
Tot. besoins invest. (100%)	392	397	500	690	591	535	486	470	457	456	<b>364</b>
<b>Total besoins</b>	<b>723</b>	<b>755</b>	<b>870</b>	<b>1076</b>	<b>992</b>	<b>947</b>	<b>904</b>	<b>893</b>	<b>870</b>	<b>873</b>	<b>781</b>
% payé comptant	56%	58%	55%	49%	58%	66%	75%	78%	81%	80%	<b>90%</b>

**La stratégie du paiement comptant**

# Le Fonds de l'eau

**Objectif stratégique du Plan de 10 ans:**

Accroître la capacité de payer comptant jusqu'à l'atteinte de l'autofinancement.

**-3-**

L'autofinancement de l'eau dégage une **marge de manœuvre** pour les autres missions de la Ville

Estimations 10 ans mises à jour

	2012	2013	2014	2015	2016	2017	2018	2019	2020	2021	
Revenus et tarification	405	405	405	405	405	405	405	405	405	405	
Revenus nouveaux	0	36	76	119	167	218	274	295	295	295	
<b>Total revenus de l'eau</b>	<b>405</b>	<b>441</b>	<b>481</b>	<b>524</b>	<b>572</b>	<b>623</b>	<b>679</b>	<b>700</b>	<b>700</b>	<b>700</b>	
Tot. besoins fonct.	331	358	370	386	401	412	418	423	413	417	417
Tot. besoins invest. (100%)	392	397	500	690	591	535	486	470	457	456	456
<b>Total besoins</b>	<b>723</b>	<b>755</b>	<b>870</b>	<b>1076</b>	<b>992</b>	<b>947</b>	<b>904</b>	<b>893</b>	<b>870</b>	<b>873</b>	<b>873</b>
% payé comptant	56%	58%	55%	49%	58%	66%	75%	78%	81%	80%	90%

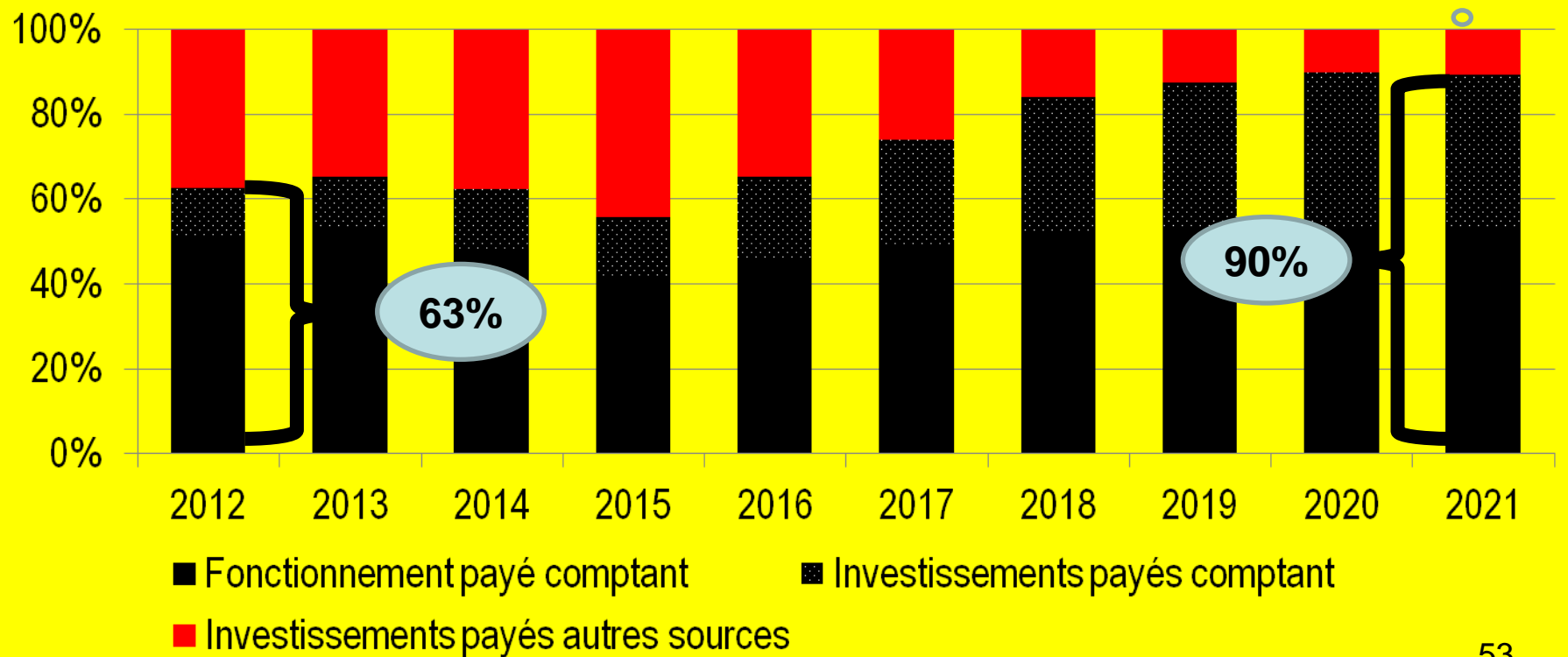
La stratégie du  
paiement comptant

# Le Fonds de l'eau

**Objectif stratégique du Plan de 10 ans:**

Accroître la capacité de payer comptant  
jusqu'à l'atteinte de l'autofinancement.

... dans  
10 ans,  
on y est  
presque



# Budget 2013 du Fonds de l'eau

# Budget 2013 du Fonds de l'eau

## La démarche: un budget aligné aux objectifs stratégiques

La mise à niveau de la gestion de l'eau a pour objectifs stratégiques l'atteinte de la fiabilité et la croissance du taux de réalisation des investissements.

Tant que cette mise à niveau ne sera pas complète (10 ans), la démarche supposera chaque année :

1. l'ajout d'activités,
2. l'intensification des activités existantes.

Ce sont par conséquent ces deux derniers éléments qui constituent les principaux facteurs de la croissance des dépenses en fonctionnement en 2013.

En outre, le succès de la démarche repose sur :

1. l'accroissement de l'expertise,
2. l'accroissement du contrôle de la performance.

Ces deux éléments ont également des incidences sur le budget de fonctionnement.

**En pratique...**

# Budget 2013 du Fonds de l'eau

Réf. cahier  
**p. 9**

## État prévisionnel

REVENUS	2012	2013	Écart
<b>Montréal</b>			
Taxe relative à l'eau	322 378	356 043	33 665
Tarification forfaitaire et au compteur	28 196	27 535	(661)
Autres revenus - Service de l'eau	1 086	293	(793)
Autres revenus	5 467	5 316	(151)
	<b>357 127</b>	<b>389 187</b>	<b>32 060</b>
<b>Villes reconstituées</b>			
Quote-part - Service de l'eau	19 764	19 964	200
Quote-part alimentation en eau potable	4 251	4 125	(126)
Quote-part réserve financière de l'eau	20 481	24 148	3 667
Quote-part TECQ	3 051	3 650	599
	<b>47 547</b>	<b>51 887</b>	<b>4 340</b>
<b>Grand total</b>	<b>404 674</b>	<b>441 074</b>	<b>36 400</b>

**=+9%**



**En pratique...**

# Budget 2013 du Fonds de l'eau

## État prévisionnel

Réf. cahier

**p. 9**

DÉPENSES	2012	2013	Écart
<b>Fonctionnement</b>			
Service de l'eau	165 580	182 673	17 093
Arrondissements	49 121	52 676	3 555
SITE, autres unités	10 248	11 321	1 073
Frais généraux d'administration	28 512	28 703	191
<b>Total</b>	<b>253 461</b>	<b>275 373</b>	<b>21 912</b>
<b>Frais de financement, remboursement de la dette</b>			
Service de l'eau	78 216	76 819	(1 397)
<i>Total</i>	<i>78 216</i>	<i>76 819</i>	<i>(1 397)</i>
<i>Total des dépenses avant affectation</i>	<i>331 677</i>	<i>352 192</i>	<i>20 515</i>
Affectation aux activités d'immobilisations	72 997	88 882	15 885
<b>Grand total</b>	<b>404 674</b>	<b>441 074</b>	<b>36 400</b>

**En pratique...**

# Budget 2013 du Service de l'eau

Réf. cahier  
**p. 9**

## État prévisionnel

DÉPENSES	2012	2013	Écart
<b>Fonctionnement</b>			
Service de l'eau	165 580	182 673	17 093
Arrondissements	49 121	52 676	3 555
SITE, autres unités	10 248	11 321	1 073
Frais généraux d'administration	28 512	28 703	191
<b>Total</b>	<b>253 461</b>	<b>275 373</b>	<b>21 912</b>
<b>Frais de financement, remboursement de la dette</b>			
Service de l'eau	78 216	76 819	(1 397)
<b>Total</b>	<b>78 216</b>	<b>76 819</b>	<b>(1 397)</b>
<i>Total des dépenses avant affectation</i>	<i>331 677</i>	<i>352 192</i>	<i>20 515</i>
Affectation aux activités d'immobilisations	72 007	99 992	15 985
<b>Grand total Service de l'eau slmnt.</b>	<b>441 074</b>	<b>36 400</b>	<b>260 711</b>

Voirie : 1 219

**En pratique...**

# Budget 2013 du Service de l'eau

## État prévisionnel

Réf. cahier  
**p. 9**

DÉPENSES	2012	2013	Écart
<b>Fonctionnement</b>			
Service de l'eau	165 580	182 673	17 093
Arrondissements	49 121	52 676	3 555
SITE, autres unités	10 248	11 321	1 073
Frais généraux d'administration	28 512	28 703	191
<b>Total</b>	<b>253 461</b>	<b>275 373</b>	<b>21 912</b>
<b>Frais de financement, remboursement de la dette</b>			
Service de l'eau	78 216	76 819	(1 397)
<i>Total</i>	<i>78 216</i>	<i>76 819</i>	<i>(1 397)</i>
<i>Total des dépenses avant affectation</i>	<i>331 677</i>	<i>352 192</i>	<i>20 515</i>
Affectation aux activités d'immobilisations	72 997	88 882	15 885
<b>Grand total</b>	<b>404 674</b>	<b>441 074</b>	<b>36 400</b>

182 673

76 819

Voirie : 1 219

260 711

# Budget 2013 du Service de l'eau

État prévisionnel

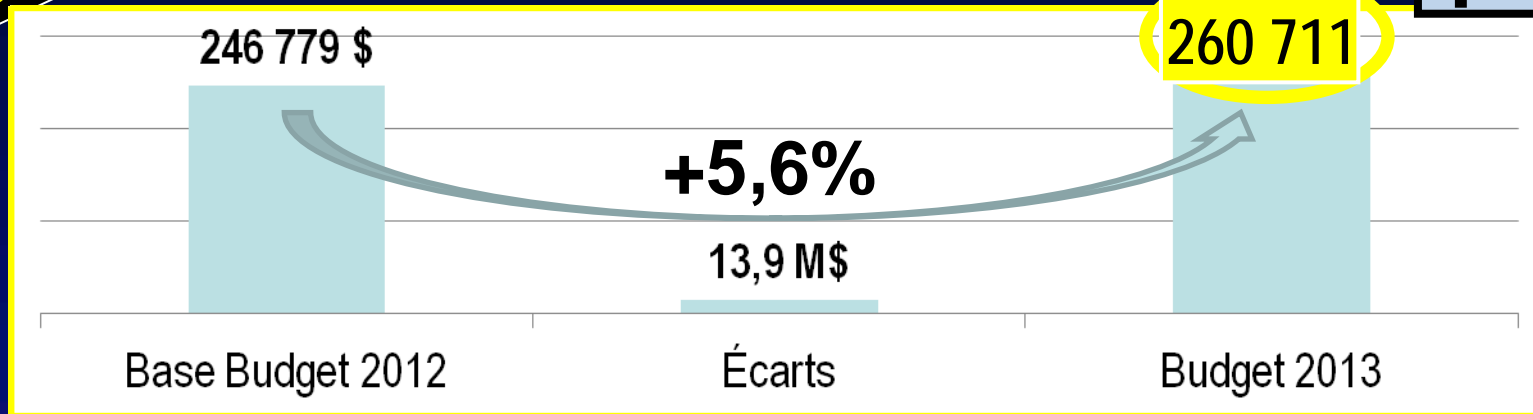
260 711

Réf. cahier  
p. 9

Faits saillants...

## Budget 2013 du Service de l'eau

Réf. cahier  
p. 24

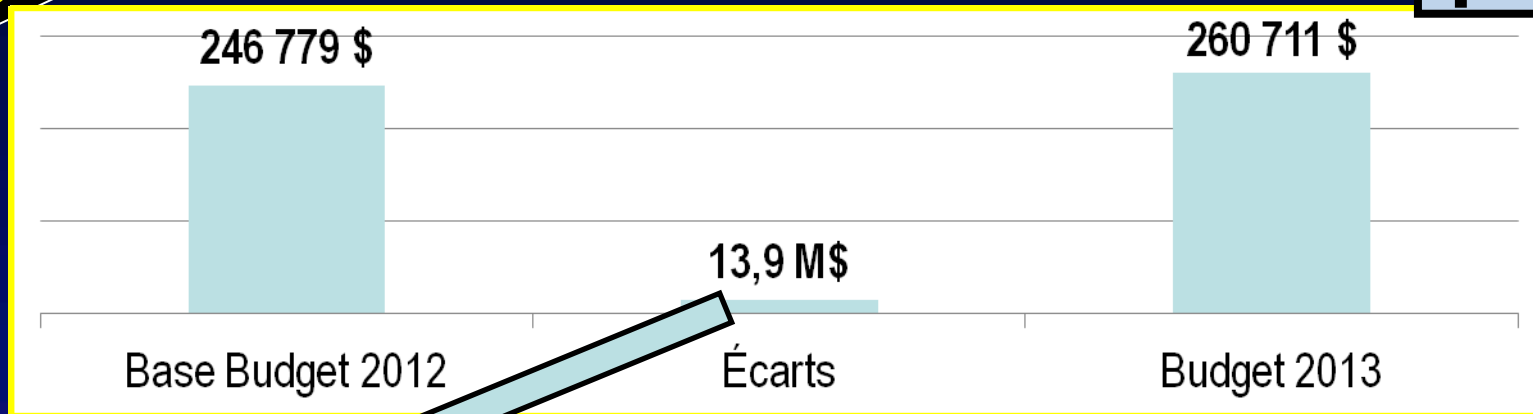


- Sécuriser l'approvisionnement en eau potable
- Acquérir et préserver la maîtrise d'œuvre
- Générer des économies
- Fonctionner sur la base d'une stratégie de service de proximité

Faits saillants...

# Budget 2013 du Service de l'eau

Réf. cahier  
p. 24



Détail des écarts	P/A	000\$
Indexation, ajustements rémunération		5 825 \$
Augmentation du niveau d'activités (ex.: 6 postes du laboratoire)	27,3	6 740 \$
Nouvelles activités	37,2	7 631 \$
Augmentation / Diminution de la main-d'œuvre capitalisable	(15,2)	(1 115 \$)
Régularisation éventuelle de la dotation des arrondissements		2 724 \$
Coûts variables à la Direction de l'épuration des eaux usées		2 871 \$
Contraintes	(19,0)	(8 116 \$)
Transfert de postes à la Direction des infrastructures	(6,0)	(457 \$)
Divers	(1,0)	(405 \$)
Plan d'intervention voirie		(1 766 \$)
<b>Variations</b>	<b>23,3</b>	<b>13 932,0</b>

**Faits saillants...**

# Budget 2013 du Service de l'eau

Réf. cahier  
**p. 32**

Ensemble du Service	2012				2013			
	Total A-P.	PTI A-P.	A-P.	000\$	Total A-P.	PTI A-P.	A-P.	000\$
Direction & Administration	31		31	87 321	49		49	89 685
Eau potable	406	38	368	63 858	417	55	362	65 770
Gestion strat. des réseaux	82	2	80	28 399	96	8	88	33 588
Épuration des eaux usées	341	33	308	62 701	346	34	312	66 556
Gestion durable de l'eau...	44	12	32	4 500	54	23	31	5 112
<b>TOTAL</b>	<b>904</b>	<b>85</b>	<b>819</b>	<b>246 779</b>	<b>962</b>	<b>120</b>	<b>842</b>	<b>260 711</b>

Optimisations, fin d'activités, etc.

**+5.6%**

Sommaire des facteurs baissiers par direction	Rémunération	Autres familles	Total
Direction & Administration	(275)	(2 802)	(3 077)
Eau potable	(946)	0	(946)
Gestion strat. des réseaux	(634)	(690\$)	(1 324)
Épuration des eaux usées	(129)	(1 790)	(1 919)
Gestion durable de l'eau...	(402)	(448)	(850)
<b>TOTAL</b>	<b>(2 386)</b>	<b>(5 730)</b>	<b>(8 116)</b>

# Budget par directions



**Faits saillants 2013**

# Budget par directions

## Eau potable

Réf. cahier  
**p. 18**

### Intensification d'activités existantes

- Consolider la réorganisation des équipes dédiées à la réalisation du PTI.
- Accélérer les programmes de renouvellement des infrastructures.
- Renforcer le premier niveau de gestion (C/M), projet de valorisation du rôle des C/M.
- Poursuivre la standardisation de nos méthodes d'exploitation.
- Améliorer les indicateurs de suivi des coûts de fonctionnement et mettre en place de nouveaux indicateurs de performance organisationnelle.
- Mettre en place la section d'approvisionnement et immeubles:
  - Gestion des inventaires de pièces;
  - Assurer la pérennité du parc immobilier.

### Nouvelles activités

#### Projets majeurs

- Mise à niveau de l'usine Lachine et de sa prise d'eau.
- Optimisation du réseau primaire.
- Mise en service du réservoir Rosemont.

#### Exploitation des installations

- Inspection systématique des 1900 vannes et des chambres de vannes.
- Installation des compteurs d'eau.
- Démarrage des nouveaux procédés .

# Budget par directions

## Eau potable

### Intensification d'activités existantes

- Consolider la réorganisation des équipes dédiées à la réalisation du PTI.
- Accélérer les programmes de renouvellement des infrastructures.
- Renforcer le premier niveau de gestion (C/M), projet de valorisation du rôle des C/M.
- Poursuivre la standardisation de nos méthodes d'exploitation.
- Améliorer les indicateurs de suivi des coûts de fonctionnement et mettre en place de nouveaux indicateurs de performance opérationnelle.
- Mettre en place la section

- Bouclages
- Auscultations (priorisation des interventions)
- Travaux à McTavish

subles:  
le pièces;  
arc immobilier

Atténuera la dépendance  
aux vulnérabilités de  
McTavish...

### Nouvelles activités

#### Projets majeurs

- Mise à niveau de l'usine Lachine et de sa prise d'eau.
- Optimisation du réseau primaire.
- Mise en service du réservoir Rosemont.

#### Exploitation des installations

- Inspection systématique des 1900 vannes et des chambres de vannes.
- Installation des compteurs d'eau.
- Développement des nouveaux procédés.

- Respect des normes
- Remise en service sans discontinuer la production
- Mise à niveau de l'équipement (fiabilité)

**Budget 2013**

# Budget par directions

## Eau potable

Réf. cahier  
**p. 38**

	2012		Variation		2013	
	A-P.	000\$	A-P.	000\$	A-P.	000\$
Rémunération	368	28 252	(6)	2 280	362	30 532
Coûts variables		22 401			-	22 401
Entretien des infrastructures		4 343		(740)	-	3 603
Projet d'optimisation du réseau		1 215		(65)	-	1 150
Divers		7 647		437	-	8 084
<b>Total</b>	<b>368</b>	<b>63 858</b>	<b>(6)</b>	<b>1 912</b>	<b>362</b>	<b>65 770</b>
Conseil municipal				<b>+3%</b>		
Conseil d'agglomération						65 770

# Budget par directions

## Eau potable

Augmentation de la main d'œuvre 34  
 Abolition de postes -10  
 M-d'o. capitalisable -17  
 Transferts (RH) -12  
 Transferts (labo) -1  
**TOTAL -6**

			Variation		2013	
	A-P.	000\$	A-P.	000\$	A-P.	000\$
Projet d'optimisation du réseau		1 215	(6)	2 280	362	30 532
Divers		7 871			-	22 401
<b>Total</b>	<b>368</b>	<b>63 858</b>	<b>(6)</b>	<b>1 912</b>	<b>362</b>	<b>65 770</b>
Conseil municipal				<b>+3%</b>		
Conseil d'agglomération						65 770

## Gestion stratégique des réseaux d'eau

### Intensification d'activités existantes

- Augmentation du niveau d'entretien par les arrondissements (Ententes de partenariats);
- Augmentation du niveau de réalisation du programme de renouvellement;
- Équipe dédiée de cols bleus (Ville-Marie, St-Léonard);
- Dépistage systématique de fuites d'aqueduc et auscultation des conduites d'égout:
  - Diminution des pertes en eau et des coûts d'interventions,
  - Connaissance accrue du réseau;
- Plan directeur : Augmentation du niveau de réalisation des études hydrauliques; (égouts) pour favoriser l'accroissement de la réalisation des projets d'immobilisation;
- Plan d'intervention eau/voirie: Acquisition d'un système intégré d'aide à la décision (assure la pérennité du PI).

### Nouvelles activités

- **Gestion** : Implantation de MAXIMO dans 2 arrondissements (outil de gestion et de planification des activités d'entretien);
- **Réhabilitation** : Centralisation de la gestion des contrats de réhabilitation et d'auscultations. Cette nouvelle unité aura la gestion d'un contrat multi-arrondissements pour réparations suite aux résultats des auscultations;
- **Équipe de dépistage**: Démarrage du programme de dépistage de fuites systématique sur l'ensemble du territoire.

## Gestion stratégique des réseaux d'eau

### Intensification d'activités existantes

- Augmentation du niveau d'entretien par les arrondissements (Ententes de partenariats);
- Augmentation du niveau de réalisation du programme de renouvellement;
- Équipe dédiée de cols bleus (Ville-Marie, St-Léonard);
- Dépistage systématique de fuites d'aqueduc et auscultation des conduites d'égout:
  - Diminution des pertes en eau et des coûts d'interventions,
  - Connaissance accrue du réseau;
- Plan directeur : Augmentation du niveau de réalisation des études hydrauliques; (égouts) pour favoriser l'accroissement de la réalisation des projets d'immobilisation;
- Plan d'intervention eau/voirie: Acquisition d'un système intégré d'aide à la décision (assure la pérennité du PI).

### Nouvelles activités

- Gestion : Implantation de MAXIMO dans 2 arrondissements (outil de gestion et de planification des activités d'entretien);
- **Réhabilitation** : Centralisation de la gestion des contrats de réhabilitation et d'auscultations. Cette nouvelle unité aura la gestion d'un contrat multi-arrondissements pour réparations suite aux résultats des auscultations;
- **Équipe de dépistage**: Démarrage du programme de dépistage de fuites systématique sur l'ensemble du territoire.

**Budget 2013**

# Budget par directions

Réf. cahier  
**p. 41**

## Gestion stratégique des réseaux d'eau

	2012		Variation		2013	
	A-P.	000\$	A-P.	000\$	A-P.	000\$
Rémunération	80	7 096	8	1 252	88	8 348
Entretien des réseaux secondaires et ententes de partenariat avec 19 arrondissements		10 945		5 144		16 089
Auscultations et études		3 896		1 104		5 000
Système de gestion des activités (MAXIMO) pour améliorer l'entretien des réseaux secondaires		1 000		(1 000)		
Plan d'intervention (sans rémunération)		4 096		(2 430)		1 666
Divers		1 366		1 119		2 485
<b>Total</b>	<b>80</b>	<b>28 399</b>	<b>8</b>	<b>5 189</b>	<b>88</b>	<b>33 588</b>
Conseil municipal				<b>+18,3%</b>		32 650
Conseil d'agglomération						938

# Budget par directions

## Épuration des eaux usées

### Intensification d'activités existantes

#### Plan directeur:

Prioriser nos interventions, mettre de l'avant des stratégies d'investissement et de gestion optimisées, appuyer des stratégies de gestion de litiges et établir des stratégies de financement.

#### Maintenance:

Augmentation conséquente au vieillissement des équipements qui ont atteint leur durée de vie utile.

#### Nouvelles normes et exigences gouvernementales:

Accroissement des redevances sur les matières résiduelles. Implantation d'un système de gestion des données afin de répondre aux exigences d'accréditation des laboratoires.

### Nouvelles activités

**Réseau d'égout d'agglomération:** Travaux d'inspection et de récurage.

#### Équipe de support à la réalisation PTI:

Réalisation des travaux post-auscultation et conception de bassins de rétention.

**Équipe d'entretien des collecteurs.** Pallier aux réparations d'urgence et faire face aux impératifs de manière plus structurée

#### Gestion des litiges:

Support aux contentieux (inondation, refoulement d'égout et autres aléas occasionnés par les changements climatiques)



# Budget par directions

## Épuration des eaux usées

### Intensification d'activités existantes

#### Plan directeur:

Prioriser nos interventions, mettre de l'avant des stratégies d'investissement et de gestion optimisées, appuyer des stratégies de gestion de litiges et établir des stratégies de financement.

#### Maintenance:

Augmentation conséquente au vieillissement des équipements qui ont atteint leur durée de vie utile.

#### Nouvelles normes et exigences gouvernementales:

Accroissement des redevances sur les matières résiduelles. Implantation d'un système de gestion des données afin de répondre aux exigences d'accréditation des laboratoires.

### Nouvelles activités

Réseau d'égout d'agglomération: Travaux d'inspection et de récurage.

#### Équipe de support à la réalisation PTI:

Réalisation des travaux post-auscultation et conception de bassins de rétention.

Équipe d'entretien des collecteurs. Pallier aux réparations d'urgence et faire face aux impératifs de manière plus structurée

#### Gestion des litiges:

Support aux contentieux (inondation, refoulement d'égout et autres aléas occasionnés par les changements climatiques)

**Budget 2013**

# Budget par directions

## Épuration des eaux usées

Réf. cahier  
**p. 44**

	2012		Variations		2013	
	A-P.	000\$	A-P.	000\$	A-P.	000\$
Rémunération	308	24 568	4	1 973	312	26 541
Coûts variables		23 187		(1 378)		21 809
Entretien de la Station		6 599		500		7 099
Redevances et gestion des matières résiduelles		2 485		1 050		3 535
Divers		5 862		1 710		7 572
<b>Total</b>	<b>308</b>	<b>62 701</b>	<b>4</b>	<b>3 855</b>	<b>312</b>	<b>66 556</b>
Conseil municipal				<b>+6,1%</b>		
Conseil d'agglomération						66 556

# Budget par directions

## Épuration des eaux usées

Augmentation de la main d'œuvre 12  
 Abolition de postes -2  
 M-d'o capitalisable -1  
 Transferts (RH) -5  
**TOTAL 4**

	2012		Variations		2013	
	000\$	A-P.	000\$	A-P.	000\$	
Augmentation de la main d'œuvre	12					
Abolition de postes	-2					
M-d'o capitalisable	-1					
Transferts (RH)	-5		(1 378)			
<b>TOTAL</b>	<b>4</b>		<b>500</b>		<b>7 099</b>	
Redevances et gestion des matières résiduelles	2 485		1 050		3 535	
Divers	5 862		1 710		7 572	
<b>Total</b>	<b>308</b>	<b>62 701</b>	<b>4</b>	<b>3 855</b>	<b>312</b>	<b>66 556</b>
Conseil municipal						
Conseil d'agglomération						66 556

**+6,1%**

# Budget par directions

## Gestion durable de l'eau...

### Intensification d'activités existantes

- Parachèvement de l'implantation de la direction.;
- **Compteurs**: Assurer le déroulement du programme conformément aux objectifs du PTI (1 100 compteurs pour l'an 1);
- **Communication**: Éduquer les citoyens concernant la problématique du déficit d'entretien;
- Mettre en œuvre le règlement sur les usages de l'eau;
- **Activité permis-rétention** (extension des services pour les 19 arr.);
- **Subventions ICI** : Dossiers en cours (ancien projet *ICI volet 1*).

### Nouvelles activités

- **Mesures d'urgence** : Plan de mission en cas de coupure d'eau majeure;
- **Contrôle des refoulements**: Nouvelles activités:
  - **Rétention** sur rue et infras inondables,
  - **Zonage** pour cas de cuvettes,
  - **Débranchement** des drains de toit,
- **Taux de réalisation du PTI**: Outils de planification (guichet unique) et coordination des travaux impliquant plusieurs acteurs internes/externes.

# Budget par directions

## Gestion durable de l'eau...

### Intensification d'activités existantes

- Parachèvement de l'implantation de la direction.;
- **Compteurs:** Assurer le déroulement du programme conformément aux objectifs du PTI (1 100 compteurs pour l'an 1);
- **Communication:** Éduquer les citoyens concernant la problématique du droit d'entretien;
- Mettre en œuvre le règlement sur les usages de l'eau;
- **Activité permis-rétention:** extension des services pour les 19 communes;
- **Subventions ICPE:** Travaux en cours (ancien

### Nouvelles activités

- **Mesures d'urgence :** Plan de mission en cas de coupure d'eau majeure;
- **Contrôle des refoulements:** Nouvelles activités:
  - **Rétention sur rue et infras inondables,**
  - **Zonage pour cas de cuvettes,**
  - **Débranchement des drains de toit,**
- **Taux de réalisation du PTI:** Outils de planification (guichet unique) et coordination des travaux impliquant plusieurs acteurs internes/externes.

- Touche les citoyens les plus vulnérables
- CE sensibilisé (Sept. 2012)

- Touche directement les résidents

- Principal facteur de hausse

**Budget 2013**

# Budget par directions

## Gestion durable de l'eau...

Réf. cahier  
**p. 47**

	2012		Variations		2013	
	A-P.	000\$	A-P.	000\$	A-P.	000\$
Rémunération	32	2 966	(1)	353	31	3 319
Divers		1 534		259	-	1 793
<b>Total</b>	<b>32</b>	<b>4 500</b>	<b>(1)</b>	<b>612</b>	<b>31</b>	<b>5 112</b>
Conseil municipal						1 379
Conseil d'agglomération						3 733

**+13,6%**

# Budget par directions

## Administration

### Intensification d'activités existantes

- RH - Centralisation des équipes pour optimiser le soutien aux directions.
- MAXIMO: soutien à l'implantation
- Conformité des GDD (analyste de dossiers)
- Échéance en 2013 des programmes FCIS et TECQ - préparation de la reddition
- Conclusion d'une entente formelle de subvention PIQM 1.5 pour 100 M\$
- Augmentation des réserves pour imprévus (fluctuation des coûts variables, travaux d'urgence, études hydrauliques, installation de capteurs- DEEU)

### Nouvelles activités

- Lettre d'entente avec les cols bleus des usines et de la station (re: réingénierie des processus);
- Développement-implantation d'une grille d'indicateurs de performance en ligne avec la Stratégie montréalaise de l'eau
- Inauguration d'une publication annuelle grand public « *Eau de Montréal 2012 (13-14, etc.)* »

# Budget par directions

## Administration

### Intensification d'activités existantes

- RH - Centralisation des équipes.
- MAXIMO: soutien à l'implantation
- Conformité des GDD (analyste de dossiers)
- Échéance en 2013 des programmes FCIS et TECQ - préparation de la reddition
- Conclusion d'une entente formelle de subvention PIQM 1.5 pour 100 M\$
- **Augmentation des réserves pour imprévus** (fluctuation des coûts variables, **travaux d'urgence**, études hydrauliques, installation de capteurs- DEEU)

### Nouvelles activités

- Lettre d'entente avec les cols bleus des usines et de la station (re: réingénierie des processus);
- Développement-implantation d'une grille d'indicateurs de performance en ligne avec la Stratégie montréalaise de l'eau
- Implantation d'une **publication annuelle grand public** « Eau de Montréal 2012 (13-14, etc.) »

La nécessaire gestion du risque

N'est pas un ajout de personnel mais un transfert



**Budget 2013**

# Budget par directions

## Administration

Réf. cahier  
**p. 35**

Dont 17/18 sont l'effet de la centralisation de la fonction RH

	2012		Variation		2013	
	A-P.	000\$	A-P.	000\$	A-P.	000\$
Rémunération	31	3 732	18	1 473	49	5 205
Réserves (travaux majeurs/imprévus)		3 371		2 129		5 500
Frais de financement		78 015		(1 397)		76 818
Divers		2 003		159		2 162
<b>Total</b>	<b>31</b>	<b>87 321</b>	<b>18</b>	<b>2 364</b>	<b>49</b>	<b>89 685</b>
Conseil municipal						35 722
Conseil d'agglomération						53 963

**+2,7%**

# Conclusion

# Conclusion

**DE PLUS EN PLUS**, les objectifs confiés au Service de l'eau (fiabilité du service, accroissement de la performance et du taux de réalisation des investissements) sont atteints dans le cadre d'activités faisant partie du fonctionnement normal des diverses directions, grâce à l'implantation de programmes d'entretien régulier conformes aux *règles de l'art*, et grâce à l'acquisition et à la transmission de savoir-faire de haut niveau, tant sur le plan administratif que technique, notamment en ce qui touche la planification des investissements.

**DE PLUS EN PLUS**, les excédents croissants dégagés par l'augmentation des revenus autonomes de l'eau (principalement leur hausse constante de 9% pendant 10 ans) permettent de payer comptant les investissements de l'eau, ce qui élimine progressivement le service de la dette reliée à l'eau et dégage un plus grand pouvoir d'emprunt pour les missions de la Ville autres que l'eau.

**EN CONSÉQUENCE**, le budget de fonctionnement 2013 du Service de l'eau concorde avec la *Stratégie montréalaise de l'eau* adoptée par la Ville en 2012, et la confirme dans les faits.