

**Présentation du**  
**Programme triennal d'immobilisations 2013-2015**

**à la Commission sur les finances et l'administration**

**Le 11 septembre 2012**

**Montréal** 

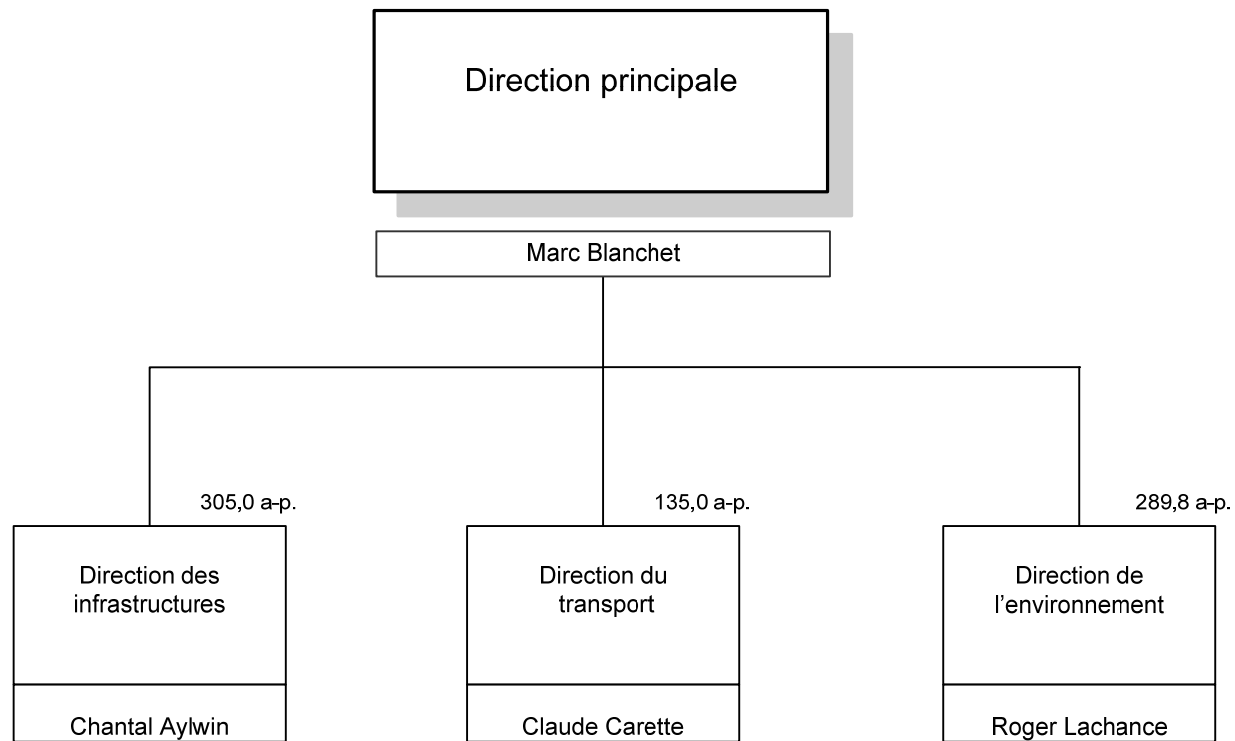
# Table des matières

SITE

---

<b>Service des infrastructures, du transport et de l'environnement</b>	
Organigramme 2012	3
Vision	4
Mission	5
Actifs de voirie	6
Enjeux	7
<b>Programme triennal d'immobilisations (PTI) 2012</b>	
Faits saillants	9
<b>Programme triennal d'immobilisations 2013-2015</b>	
Sommaire des investissements par activités	13
Sommaire des investissements par compétences et directions	14
<b>Priorités du PTI 2013-2015</b>	
Priorités du PTI 2013	16
Modes de financement	18
Financement	19
Subventions	20
<b>Tableaux complémentaires – PTI 2012</b>	
Prévisions par catégories d'actifs	24
Prévisions par projets	25
Prévisions par modes de financement	27
<b>Tableaux complémentaires – PTI 2013-2015</b>	
Dépenses par catégories d'actifs	30
Dépenses par projets	31
<b>Référence</b>	33

Total a-p. : 729,8  
B.F. : 461,9  
PTI : 268,9



La Ville de Montréal est au premier rang des villes nord-américaines des plus performantes pour maintenir et transformer ses infrastructures, ses réseaux et ses moyens de transport et améliorer la qualité de l'environnement pour ses citoyens. Cette capacité lui assure un pouvoir d'attraction enviable qui permet de soutenir une économie forte et durable.

## **Mission**

## **SITE**

---

Le Service des infrastructures, du transport et de l'environnement (SITE) a pour mission de gérer le maintien, l'efficacité et le développement des infrastructures et des réseaux de transport ainsi que l'amélioration de la qualité de l'environnement pour les résidents de l'île de Montréal.

**Actifs de voirie****SITE**

Actifs = 16 G\$

<b>Groupe d'actifs</b>	<b>Inventaire</b>	<b>Valeur de remplacement (milliards \$)</b>
Réseau de chaussées artérielles	845 km de chaussées 842 km de trottoirs et 251 km de bordures	3,4
Réseau de chaussées locales	3214 km de chaussées 5835 km de trottoirs et 1208 km de bordures	7,5
Éclairage et signalisation	80 970 poteaux de lampadaires 2 134 intersections avec feux de circulation 329 613 panneaux de signalisation	1,4
Réseaux cyclables	128 km de pistes cyclables sur chaussées 282 km de pistes cyclables hors chaussées	0,1
Structures	586 structures de tous les types (ponts et rampes, tunnels, passerelles, murs de soutènement, etc.)	3,6
<b>TOTAL</b>		<b>16,0</b>

- Poursuivre le déploiement du Plan de transport.
- Maintenir les actifs de la voirie à un niveau sécuritaire et performant et favoriser la mobilité durable.
- Mettre en place, à l'instar du Service de l'eau, un Fonds de la voirie permettant d'assurer un financement soutenu et une gestion financière responsable.
- Sécuriser la progression du paiement des dépenses au comptant en pérennisant la taxe progressive dédiée à la voirie.
- Gérer les situations particulières sur le réseau / Collaboration et concertation Ville – Ministère des Transports du Québec (MTQ).
- Poursuivre la réalisation du Plan de gestion des matières résiduelles, plus particulièrement la mise en place d'infrastructures de traitement des matières organiques, étendre le réseau des écocentres et convenir d'une entente avec les gouvernements supérieurs pour le financement des centres de traitement des matières organiques (CTMO).

**Programme triennal d'immobilisations  
2012**



- Mise en œuvre du nouveau Service des infrastructures, du transport et de l'environnement.
- Simplification des processus avec la Direction générale.
- Transfert de la Division du Développement durable et des activités reliées au nouveau Service de la qualité de vie.
- Application du plan de relance du Programme de réfections routières (PRR) pour faire passer la prévision de réalisation de 40 % à 175 %.
- Modification de la mission et du mandat de la Direction des travaux publics afin d'alléger les processus décisionnels et opérationnels et création, à coûts nuls, de la Direction des infrastructures.
- Modification de la mission et du mandat de la Direction des transports afin d'alléger les processus décisionnels et opérationnels et rapatriement du portefeuille des grands projets de transport du Service de la mise en valeur du territoire.
- Consolidation de la Division de l'estimation des coûts.

- Application du plan de relance du Programme de réfections routières (PRR) et préparation de 70 sommaires décisionnels (GDD) au cours des mois d'août et de septembre pour réalisation des travaux en 2012.
- Réalisation du Programme de réfection du réseau routier local (75 M\$).
- Réalisation du Programme de réfection des rues collectrices locales (20 M\$).
- Devancement des analyses de laboratoire, de sondages géotechniques et d'arpentages pour la réalisation du Programme de réfections routières 2013.
- Construction et aménagement de 35 km de pistes cyclables (11 M\$).
- Reconstruction, réfection et réhabilitation de 147 km de chaussées et de trottoirs (172 M\$).
- Réhabilitation des structures dont cinq interventions d'importance sur des ponts, tunnels et viaducs (15 M\$).

- Programme d'acquisition de mobilier d'éclairage (8 M\$).
- Travaux d'ajout de signalisation lumineuse et aérienne (15 M\$).
- Sécurisation de la circulation des artères (3 M\$).
- Réfection de l'échangeur Décarie-Autoroute 40 (2 M\$).
- Amélioration des infrastructures d'accès à l'aéroport Montréal-Trudeau (6 M\$).
- Réalisation d'études relatives à l'implantation des centres de traitement des matières organiques, incluant celle nécessaire à l'acquisition du terrain de Solutia dans l'arrondissement de LaSalle (6 M\$).
- Identification d'un site potentiel pour le centre de compostage dans le secteur ouest et consultations publiques prévues au mois d'octobre 2012.
- Entente avec les administrations locales dans le cadre du Programme Climat municipalités (2 M\$) et mise à jour de l'inventaire des gaz à effet de serre (GES).
- Réalisation avec les partenaires d'une étude de faisabilité relative à la problématique du Parc d'entreprises de la Pointe Saint-Charles (200,0 \$).

**PTI 2013-2015**

## Sommaire des investissements par activités

SITE

- Le tableau suivant présente les investissements par compétences et par activités.
- 75 % des dépenses d'immobilisations relèvent du conseil municipal alors que 25 % de ces dépenses relèvent du conseil d'agglomération.

ACTIVITÉS	2013			2014			2015			2013-2015		
	Conseil municipal	Conseil agglomération	Total	Conseil municipal	Conseil agglomération	Total	Conseil municipal	Conseil agglomération	Total	Conseil municipal	Conseil agglomération	Total
Administration générale												
Sécurité publique												
Transport	183 121	38 041	221 162,0	108 153	26 782	134 935,0	115 522	24 939	140 461,0	406 796,0	89 762,0	496 558,0
Hygiène du milieu	4 000	2 965	6 965,0	2 000	2 965	4 965,0	2 000	1 400	3 400,0	8 000,0	7 330,0	15 330,0
Aménagement, urbanisme et développement								1 565	1 565,0		1 565,0	1 565,0
Loisirs et culture		12 500	12 500,0		13 500	13 500,0		13 500	13 500,0		39 500,0	39 500,0
<b>Total :</b>	<b>187 121,0</b>	<b>53 506,0</b>	<b>240 627,0</b>	<b>110 153,0</b>	<b>43 247,0</b>	<b>153 400,0</b>	<b>117 522,0</b>	<b>41 404,0</b>	<b>158 926,0</b>	<b>414 796,0</b>	<b>138 157,0</b>	<b>552 953,0</b>

## Sommaire des investissements par compétences et directions

SITE

### Conseil municipal

Direction des infrastructures
Direction du transport
Direction de l'environnement
<b>Total - SERVICE DES INFRASTRUCTURES DU TRANSPORT ET DE L'ENVIRONNEMENT (Conseil municipal)</b>

INVESTISSEMENTS			
2013	2014	2015	Total
696	696	696	2 088
182 425	107 457	114 826	404 708
4 000	2 000	2 000	8 000
<b>187 121</b>	<b>110 153</b>	<b>117 522</b>	<b>414 796</b>

### Agglomération

Direction des infrastructures
Direction du transport
Direction de l'environnement
<b>Total - SERVICE DES INFRASTRUCTURES, DU TRANSPORT ET DE L'ENVIRONNEMENT (Agglomération)</b>

INVESTISSEMENTS			
2013	2014	2015	Total
215	215	215	645
49 872	39 613	37 770	127 255
3 419	3 419	3 419	10 257
<b>53 506</b>	<b>43 247</b>	<b>41 404</b>	<b>138 157</b>
<b>240 627</b>	<b>153 400</b>	<b>158 926</b>	<b>552 953</b>

<b>TOTAL-SERVICE DES INFRASTRUCTURES DU TRANSPORT ET DE L'ENVIRONNEMENT</b>
---

## **Priorités du PTI 2013-2015**

- 
- Le budget du Programme triennal d'immobilisations 2013-2015 du Service des infrastructures, du transport et de l'environnement (SITE) totalise 553 M\$ dont, 241M\$ pour l'année 2013.
  - Pour l'année 2013,
    - 72,1 % du budget d'investissement du Service, soit 174 M\$, est affecté aux programmes de réfections routières et de structures routières. Des efforts importants sont consacrés à la réhabilitation du réseau routier puisqu'un montant de 82 M\$ est dédié spécifiquement au réseau routier local;
    - une somme de 13 M\$ est allouée au développement du réseau des pistes cyclables et au cours des trois prochaines années, le Service y consacrerá près de 40 M\$;
    - une somme de 4 M\$ permet de concrétiser certaines actions inscrites au Plan directeur de gestion des matières résiduelles.



Au cours de la période 2013-2015, des projets importants inscrits au Plan de transport de Montréal se réaliseront tels que :

- le réaménagement du secteur de l'autoroute 25 entre les rues Sherbrooke et Notre-Dame (11 M\$);
- le réaménagement du secteur Papineau entre les rues Crémazie et Louvain (5 M\$);
- l'amélioration des infrastructures d'accès à l'aéroport Montréal -Trudeau (15 M\$);
- l'aménagement du secteur du train de l'est (20 M\$).

Les dépenses d'immobilisations du SITE sont financées par des subventions, des paiements au comptant provenant des taxes et par des emprunts à long terme à la charge des contribuables.

MODES DE FINANCEMENT	2013			2014			2015			2013-2015		
	Conseil municipal	Conseil agglomération	Total	Conseil municipal	Conseil agglomération	Total	Conseil municipal	Conseil agglomération	Total	Conseil municipal	Conseil agglomération	Total
Revenus												
Transferts	2 000,0	9 719,0	11 719,0	0,0	10 469,0	10 469,0	0,0	10 469,0	10 469,0	2 000,0	30 657,0	32 657,0
Contributions des promoteurs			0,0			0,0			0,0	0,0	0,0	0,0
Autres revenus			0,0			0,0			0,0	0,0	0,0	0,0
	2 000,0	9 719,0	11 719,0	0,0	10 469,0	10 469,0	0,0	10 469,0	10 469,0	2 000,0	30 657,0	32 657,0
Affectations	17 000,0	0,0	17 000,0	17 000,0	0,0	17 000,0	17 000,0	0,0	17 000,0	51 000,0	0,0	51 000,0
Emprunts à la charge des contribuables	168 121,0	43 787,0	211 908,0	93 153,0	32 778,0	125 931,0	100 522,0	30 935,0	131 457,0	361 796,0	107 500,0	469 296,0
<b>Total :</b>	<b>187 121,0</b>	<b>53 506,0</b>	<b>240 627,0</b>	<b>110 153,0</b>	<b>43 247,0</b>	<b>153 400,0</b>	<b>117 522,0</b>	<b>41 404,0</b>	<b>158 926,0</b>	<b>414 796,0</b>	<b>138 157,0</b>	<b>552 953,0</b>

Les investissements requis pour la réhabilitation du réseau routier montréalais représentent près de 4,7 G\$ pour les dix prochaines années. L'état actuel de nos infrastructures nous interpelle et il est urgent de trouver de nouvelles sources de financement afin d'accroître le niveau de paiement des dépenses au comptant et de réduire le niveau d'emprunt.

Le Service des infrastructures, du transport et de l'environnement mettra tout en œuvre au cours de la prochaine année pour identifier des sources de financement qui permettront d'offrir aux Montréalais des réseaux de transport de qualité, sécuritaires et fiables répondant à leurs attentes.

- Le PTI 2013-2015 prévoit des subventions de 33 M\$ pour des dépenses prévues de 553 M\$, ce qui représente 7 % des investissements totaux.
- Les projets visés par les programmes de subventions se retrouvent essentiellement dans les projets des pistes cyclables et dans le projet de réhabilitation du site du parc d'entreprise de la Pointe-Saint-Charles.
- Un programme de subventions est aussi prévu pour les infrastructures de traitement des matières organiques dont : les études relatives à l'implantation des centres de traitement des matières organiques (400,0 \$) et l'acquisition d'un système de nez électronique au Complexe environnemental St-Michel pour le monitoring des odeurs (300,0 \$). Des représentations auprès du Gouvernement se poursuivent afin d'allonger la durée du programme et confirmer les subventions.

**MERCI !**

**Tableaux complémentaires  
PTI 2012**

- Prévisions par actifs
- Prévisions par projets
- Prévisions des modes de financement

**Les prévisions de 264 M\$ sont extraites du système corporatif de suivi des dépenses d'immobilisations. Le budget modifié pour l'année 2012 se chiffre à 262 M\$.**

# PTI 2012 — Prévisions par catégories d'actifs

SITE

(en milliers de dollars)

CATÉGORIES D'ACTIFS	2011					2012				
	BUDGET ORIGINAL	BUDGET MODIFIÉ	RÉEL	écart original et réel		BUDGET ORIGINAL	BUDGET MODIFIÉ	PRÉVISION	écart original et réel	
				\$	%				\$	%
Infrastructures routières	123 763,0	69 181,0	31 271,0	(92 492,0)	(74,7)	180 049,0	244 522,0	237 547,0	57 498,0	31,9
Environnement et infrastructures souterraines	0,0	1 252,0	842,0	842,0	-	330,0	2 022,0	3 605,0	3 275,0	992,4
Parcs, espaces verts et terrains de jeux	9 285,0	6 047,0	5 696,0	(3 589,0)	(38,7)	9 960,0	10 603,0	9 975,0	15,0	0,2
Bâtiments	10 856,0	3 549,0	3 621,0	(7 235,0)	(66,6)	2 869,0	2 470,0	5 717,0	2 848,0	99,3
Terrains	1 000,0	46,0	0,0	(1 000,0)	(100,0)	4 000,0	258,0	4 160,0	160,0	4,0
Véhicules	395,0	312,0	235,0	(160,0)	(40,5)	225,0	473,0	418,0	193,0	85,8
Ameublement et équipements de bureau	2 185,0	1 309,0	1 235,0	(950,0)	(43,5)	3 002,0	1 652,0	2 689,0	(313,0)	(10,4)
Machinerie, outillage spécialisé et équipements	1 667,0	799,0	7 854,0	6 187,0	371,1	290,0	204,0	259,0	(31,0)	(10,7)
Autres éléments de l'actif	0,0	832,0	12,0	12,0	-	0,0	13,0	64,0	64,0	-
<b>Total :</b>	<b>149 151,0</b>	<b>83 327,0</b>	<b>50 766,0</b>	<b>(98 385,0)</b>	<b>(66,0)</b>	<b>200 725,0</b>	<b>262 217,0</b>	<b>264 434,0</b>	<b>63 709,0</b>	<b>31,7</b>



# PTI 2012 – Prévisions par projets

# SITE

(en milliers de dollars)

NOM DE L'UNITÉ D'AFFAIRES/DIRECTION	N°	PROGRAMME/PROJET	2011				2012					
			BUDGET ORIGINAL	BUDGET MODIFIÉ	RÉEL	écart original et réel		BUDGET ORIGINAL	BUDGET MODIFIÉ	PRÉVISION	écart original et réel	
						\$	%				\$	%
Direction des infrastructures	28010	Matériel roulant et équipements - Achat	295,0	387,0	289,0	(6,0)	(2,0)	125,0	373,0	374,0	249,0	199,2
	28020	Informatisation de la gestion des projets d'immobilisations	580,0	520,0	477,0	(103,0)	(17,8)	768,0	520,0	521,0	(247,0)	(32,2)
<b>Total - Direction des infrastructures</b>			<b>875,0</b>	<b>907,0</b>	<b>766,0</b>	<b>(109,0)</b>	<b>(12,5)</b>	<b>893,0</b>	<b>893,0</b>	<b>895,0</b>	<b>2,0</b>	<b>0,2</b>
Direction du transport	45000	Développement du réseau cyclable	9 001,0	5 862,0	5 662,0	(3 339,0)	(37,1)	10 000,0	8 331,0	10 818,0	818,0	8,2
	46000	Programme de réfection des structures routières	18 692,0	4 217,0	2 084,0	(16 608,0)	(88,9)	20 500,0	6 922,0	7 372,0	(13 128,0)	(64,0)
	46001	Programme de réfection des structures routières	0,0	0,0	-1,0	(1,0)	-	0,0	0,0	0,0	-	-
	46006	Programme de réfection des structures routières, en collaboration avec le ministère des Transports	11 056,0	11 017,0	2 393,0	(8 663,0)	(78,4)	9 798,0	7 628,0	7 628,0	(2 170,0)	(22,1)
	46100	Programme de réfection du pont Latour	0,0	0,0	141,0	141,0	-	0,0	0,0	0,0	-	-
	46101	Développement de nouvelles structures routières - Île-Bizard				-	-	3 000,0	3 000,0	3 000,0	-	-
	47000	Pont Monk et infrastructures d'approche				-	-	0,0	0,0	0,0	-	-
	54100	Programme de systèmes de transport utilisant les nouvelles technologies	1 500,0	1 387,0	917,0	(583,0)	(38,9)	2 190,0	2 640,0	6 042,0	3 852,0	175,9
	55830	Programme de réfection d'artères	5 650,0	2 567,0	-943,0	(6 593,0)	(116,7)	0,0	201,0	0,0	-	-
	55840	Programme de développement et de réaménagement du réseau artériel	0,0	0,0	-1,0							
	55841	Raccordement des boulevards Cavendish et Henri-Bourassa	2 100,0	1 964,0	1 635,0	(465,0)	(22,1)	0,0	0,0	289,0	289,0	-
	55842	Projet Cavendish - aqueduc et égout (Chantier 18)	0,0	0,0	14,0	14,0	-	0,0	0,0	0,0	-	-
	55845	Programme de réfection d'artères	39 845,0	25 908,0	12 705,0	(27 140,0)	(68,1)	80 036,0	80 017,0	79 859,0	(177,0)	(0,2)
	55855	Programme de réfection du réseau routier local				-	-	0,0	75 000,0	76 400,0	76 400,0	-
	55860	Programme de réfection des rues collectrices locales	488,0	478,0	-46,0	(534,0)	(109,4)	20 000,0	20 000,0	15 500,0	(4 500,0)	(22,5)
	55880	Programme de réfection des rues du centre-ville	1 098,0	2 366,0	615,0	(483,0)	(44,0)	0,0	703,0	441,0	441,0	-
	58002	Programme d'acquisition de mobilier d'éclairage	3 800,0	2 820,0	1 793,0	(2 007,0)	(52,8)	910,0	7 445,0	5 751,0	4 841,0	532,0
	59001	Programme de mise aux normes des feux de circulation	0,0	0,0	1,0	1,0	-	0,0	0,0	0,0	-	-
	59002	Travaux d'ajout de signalisation lumineuse et aérienne	5 670,0	6 932,0	5 385,0	(285,0)	(5,0)	8 470,0	14 470,0	19 467,0	10 997,0	129,8
	59004	Aménagement de voies publiques	270,0	0,0	247,0	(23,0)	(8,5)			0,0	-	-
59009	Programme de réaménagement géométrique du réseau artériel	3 500,0	400,0	76,0	(3 424,0)	(97,8)	3 490,0	2 007,0	1 031,0	(2 459,0)	(70,5)	
59012	Mesures favorisant la circulation des autobus - Réseau prioritaire montréalais	350,0	227,0	105,0	(245,0)	(70,0)	330,0	330,0	330,0	-	-	
59018	Sécurisation de la circulation sur les artères	3 400,0	2 817,0	468,0	(2 932,0)	(86,2)	4 900,0	3 421,0	2 666,0	(2 234,0)	(45,6)	

# PTI 2012 – Prévisions par projets - suite

SITE

(en milliers de dollars)

NOM DE L'UNITÉ D'AFFAIRES/DIRECTION	N°	PROGRAMME/PROJET	2011				2012					
			BUDGET ORIGINAL	BUDGET MODIFIÉ	RÉEL	écart original et réel		BUDGET ORIGINAL	BUDGET MODIFIÉ	PRÉVISION	écart original et réel	
						\$	%				\$	%
	59020	Amélioration de la circulation piétonnière	250,0	0,0	0,0	(250,0)	(100,0)	2 000,0	0,0	0,0	(2 000,0)	(100,0)
	59022	Désignation de périmètres pour apaiser la circulation	3 250,0	250,0	56,0	(3 194,0)	(98,3)	3 000,0	1 549,0	1 350,0	(1 650,0)	(55,0)
	59023	Réfection de l'échangeur Décarie-Autoroute 40	2 025,0	2 025,0	1 852,0	(173,0)	(8,5)	2 235,0	2 235,0	2 335,0	100,0	4,5
	59025	Réaménagement secteur A-25 entre Sherbrooke et Notre-Dame				-	-	1 000,0	200,0	200,0	(800,0)	(80,0)
	75002	Amélioration des infrastructures d'accès à l'aéroport Montréal-Trudeau	10 000,0	4 488,0	2 991,0	(7 009,0)	(70,1)	4 800,0	4 800,0	5 800,0	1 000,0	20,8
	75005	Réalisation du train de l'est	13 300,0	1 842,0	369,0	(12 931,0)	(97,2)	12 700,0	11 900,0	5 373,0	(7 327,0)	(57,7)
	75011	Amélioration des déplacements sur le Mont-Royal	0,0	0,0	-171,0	(171,0)	-	0,0	0,0	0,0	-	-
	75014	Implantation de mesures préférentielles pour autobus	300,0	300,0	113,0	(187,0)	(62,3)	300,0	300,0	300,0	-	-
	76006	Mesures d'apaisement de la circulation aux abords de Notre Dame				-	-	2 479,0	1 000,0	850,0	(1 629,0)	(65,7)
<b>Total - Direction du transport</b>			<b>135 545,0</b>	<b>77 867,0</b>	<b>38 460,0</b>	<b>(97 085,0)</b>	<b>(71,6)</b>	<b>192 138,0</b>	<b>254 099,0</b>	<b>252 802,0</b>	<b>60 664,0</b>	<b>31,6</b>
Direction de l'environnement	50010	Construction et réfection d'infrastructures de gestion des matières résiduelles	10 956,0	3 610,0	3 674,0	(7 282,0)	(66,5)	2 969,0	2 500,0	6 092,0	3 123,0	105,2
	50012	Achat de bacs roulants	0,0	0,0	7 143,0	7 143,0	-	0,0	0,0	0,0	-	-
	50031	Acquisition et installation d'équipements informatiques et électroniques	575,0	671,0	593,0	18,0	3,1	625,0	625,0	545,0	(80,0)	(12,8)
	50040	Programme de réhabilitation du site du parc d'entreprises de la Pointe-Saint-Charles	1 000,0	50,0	0,0	(1 000,0)	(100,0)	4 000,0	4 000,0	4 000,0	-	-
	58048	Programme de remplacement de véhicules	200,0	222,0	130,0	(70,0)	(35,0)	100,0	100,0	100,0	-	-
<b>Total - Direction de l'environnement</b>			<b>12 731,0</b>	<b>4 553,0</b>	<b>11 540,0</b>	<b>(1 191,0)</b>	<b>(9,4)</b>	<b>7 694,0</b>	<b>7 225,0</b>	<b>10 737,0</b>	<b>3 043,0</b>	<b>39,6</b>
<b>Total Service infrastructure, transport et environnement</b>			<b>149 151,0</b>	<b>83 327,0</b>	<b>50 766,0</b>	<b>(98 385,0)</b>	<b>(66,0)</b>	<b>200 725,0</b>	<b>262 217,0</b>	<b>264 434,0</b>	<b>63 709,0</b>	<b>31,7</b>

# PTI 2012 – Prévisions par modes de financement

SITE

(en milliers de dollars)

MODES DE FINANCEMENT	2011					2012				
	BUDGET ORIGINAL	BUDGET MODIFIÉ	RÉEL	écart original et réel		BUDGET ORIGINAL	BUDGET MODIFIÉ	PRÉVISION	écart original et réel	
				\$	%				\$	%
Revenus										
Transferts	10 495,0	1 068,0	4 870,0	(5 625,0)	(53,6)	7 469,0	5 331,0	6 308,0	(1 161,0)	(15,5)
Contributions des promoteurs			16,0	16,0	-			13,0	13,0	-
Autres revenus				-	-	1 000,0	1 000,0	112,0	(888,0)	(88,8)
	10 495,0	1 068,0	4 886,0	(5 609,0)	(53,4)	8 469,0	6 331,0	6 433,0	(2 036,0)	(24,0)
Affectations	9 939,0	11 840,0	10 204,0	265,0	2,7	24 661,0	24 661,0	24 774,0	113,0	0,5
Emprunts à la charge des contribuables	128 717,0	70 419,0	35 676,0	(93 041,0)	(72,3)	167 595,0	231 225,0	233 227,0	65 632,0	39,2
<b>Total :</b>	<b>149 151,0</b>	<b>83 327,0</b>	<b>50 766,0</b>	<b>(98 385,0)</b>	<b>(66,0)</b>	<b>200 725,0</b>	<b>262 217,0</b>	<b>264 434,0</b>	<b>63 709,0</b>	<b>31,7</b>

**Tableaux complémentaires**  
**PTI 2013-2015**

- PTI 2013-2015 par catégorie d'actifs (selon la classification du Ministère des Affaires municipales, des Régions et de l'Occupation du territoire)
- PTI 2013-2015 par projets

# PTI 2013-2015 – Dépenses par catégories d'actifs

## SITE

### CATÉGORIES D'ACTIFS

#### CONSEIL MUNICIPAL

	2013			2014			2015			2013-2015		
	Protection	Développement	Total	Protection	Développement	Total	Protection	Développement	Total	Protection	Développement	Total
Infrastructures routières	167 325,0	15 100,0	182 425,0	92 757,0	14 700,0	107 457,0	105 026,0	9 800,0	114 826,0	365 108,0	39 600,0	404 708,0
Environnement et infrastructures souterraines	450,0		450,0	450,0		450,0	450,0		450,0	1 350,0	0,0	1 350,0
Parcs, espaces verts et terrains de jeux			0,0			0,0			0,0	0,0	0,0	0,0
Bâtiments			0,0			0,0			0,0	0,0	0,0	0,0
Terrains	4 000,0		4 000,0	2 000,0		2 000,0	2 000,0		2 000,0	8 000,0	0,0	8 000,0
Véhicules	246,0		246,0	246,0		246,0	246,0		246,0	738,0	0,0	738,0
Ameublement et équipements de bureau			0,0			0,0			0,0	0,0	0,0	0,0
Machinerie, outillage spécialisé et équipements			0,0			0,0			0,0	0,0	0,0	0,0
Autres éléments de l'actif			0,0			0,0			0,0	0,0	0,0	0,0
<b>Total :</b>	<b>172 021,0</b>	<b>15 100,0</b>	<b>187 121,0</b>	<b>95 453,0</b>	<b>14 700,0</b>	<b>110 153,0</b>	<b>107 722,0</b>	<b>9 800,0</b>	<b>117 522,0</b>	<b>375 196,0</b>	<b>39 600,0</b>	<b>414 796,0</b>

pourcentage relatif ==>

91,9 % 8,1 % 86,7 % 13,3 % 91,7 % 8,3 % 90,5 % 9,5 %

#### CONSEIL AGGLOMÉRATION

	2013			2014			2015			2013-2015		
	Protection	Développement	Total	Protection	Développement	Total	Protection	Développement	Total	Protection	Développement	Total
Infrastructures routières	23 622,0	13 750,0	37 372,0	12 313,0	13 800,0	26 113,0	11 920,0	12 350,0	24 270,0	47 855,0	39 900,0	87 755,0
Environnement et infrastructures souterraines	71,0		71,0	71,0		71,0	71,0		71,0	213,0	0,0	213,0
Parcs, espaces verts et terrains de jeux		12 500,0	12 500,0		13 500,0	13 500,0		13 500,0	13 500,0	0,0	39 500,0	39 500,0
Bâtiments		2 869,0	2 869,0		2 869,0	2 869,0		1 404,0	1 404,0	0,0	7 142,0	7 142,0
Terrains		0,0	0,0		0,0	0,0		1 565,0	1 565,0	0,0	1 565,0	1 565,0
Véhicules	244,0		244,0	244,0		244,0	244,0		244,0	732,0	0,0	732,0
Ameublement et équipements de bureau	100,0	100,0	200,0	100,0	100,0	200,0	0,0	100,0	100,0	200,0	300,0	500,0
Machinerie, outillage spécialisé et équipements	250,0		250,0	250,0		250,0	250,0		250,0	750,0	0,0	750,0
Autres éléments de l'actif			0,0			0,0			0,0	0,0	0,0	0,0
<b>Total :</b>	<b>24 287,0</b>	<b>29 219,0</b>	<b>53 506,0</b>	<b>12 978,0</b>	<b>30 269,0</b>	<b>43 247,0</b>	<b>12 485,0</b>	<b>28 919,0</b>	<b>41 404,0</b>	<b>49 750,0</b>	<b>88 407,0</b>	<b>138 157,0</b>

pourcentage relatif ==>

45,4 % 54,6 % 30,0 % 70,0 % 30,2 % 69,8 % 36,0 % 64,0 %

### CATÉGORIES D'ACTIFS

#### GLOBAL

	2013			2014			2015			2013-2015		
	Protection	Développement	Total	Protection	Développement	Total	Protection	Développement	Total	Protection	Développement	Total
Infrastructures routières	190 947,0	28 850,0	219 797,0	105 070,0	28 500,0	133 570,0	116 946,0	22 150,0	139 096,0	412 963,0	79 500,0	492 463,0
Environnement et infrastructures souterraines	521,0	0,0	521,0	521,0	0,0	521,0	521,0	0,0	521,0	1 563,0	0,0	1 563,0
Parcs, espaces verts et terrains de jeux	0,0	12 500,0	12 500,0	0,0	13 500,0	13 500,0	0,0	13 500,0	13 500,0	0,0	39 500,0	39 500,0
Bâtiments	0,0	2 869,0	2 869,0	0,0	2 869,0	2 869,0	0,0	1 404,0	1 404,0	0,0	7 142,0	7 142,0
Terrains	4 000,0	0,0	4 000,0	2 000,0	0,0	2 000,0	2 000,0	1 565,0	3 565,0	8 000,0	1 565,0	9 565,0
Véhicules	490,0	0,0	490,0	490,0	0,0	490,0	490,0	0,0	490,0	1 470,0	0,0	1 470,0
Ameublement et équipements de bureau	100,0	100,0	200,0	100,0	100,0	200,0	0,0	100,0	100,0	200,0	300,0	500,0
Machinerie, outillage spécialisé et équipements	250,0	0,0	250,0	250,0	0,0	250,0	250,0	0,0	250,0	750,0	0,0	750,0
Autres éléments de l'actif	0,0	0,0	0,0	0,0	0,0	0,0	0,0	0,0	0,0	0,0	0,0	0,0
<b>Total :</b>	<b>196 308,0</b>	<b>44 319,0</b>	<b>240 627,0</b>	<b>108 431,0</b>	<b>44 969,0</b>	<b>153 400,0</b>	<b>120 207,0</b>	<b>38 719,0</b>	<b>158 926,0</b>	<b>424 946,0</b>	<b>128 007,0</b>	<b>552 953,0</b>

pourcentage relatif ==>

81,6 % 18,4 % 70,7 % 29,3 % 75,6 % 24,4 % 76,9 % 23,1 %

# PTI 2013-2015 – Dépenses par projets

# SITE

(en milliers de dollars)

NOM DE L'UNITÉ D'AFFAIRES/DIRECTION	N°	PROGRAMME/PROJET	2013			2014			2015			2013-2015		
			Conseil municipal	Conseil agglomération	Total	Conseil municipal	Conseil agglomération	Total	Conseil municipal	Conseil agglomération	Total	Conseil municipal	Conseil agglomération	Total
Direction des infrastructures	28010	Matériel roulant et équipements - Achat	246,0	144,0	390,0	246,0	144,0	390,0	246,0	144,0	390,0	738,0	432,0	1 170,0
	28020	Informatisation de la gestion des projets d'immobilisations	450,0	71,0	521,0	450,0	71,0	521,0	450,0	71,0	521,0	1 350,0	213,0	1 563,0
<b>Total - Direction des infrastructures</b>			<b>696,0</b>	<b>215,0</b>	<b>911,0</b>	<b>696,0</b>	<b>215,0</b>	<b>911,0</b>	<b>696,0</b>	<b>215,0</b>	<b>911,0</b>	<b>2 088,0</b>	<b>645,0</b>	<b>2 733,0</b>
Direction du transport	45000	Développement du réseau cyclable		12 500,0	12 500,0		13 500,0	13 500,0		13 500,0	13 500,0	0,0	39 500,0	39 500,0
	46000	Programme de réfection des structures routières	12 350,0	2 650,0	15 000,0	14 400,0	3 150,0	17 550,0	17 850,0	2 400,0	20 250,0	44 600,0	8 200,0	52 800,0
	46006	Programme de réfection des structures routières, en collaboration avec le ministère des Transports	3 500,0	9 000,0	12 500,0	6 750,0	4 450,0	11 200,0	5 550,0	4 200,0	9 750,0	15 800,0	17 650,0	33 450,0
	46101	Développement de nouvelles structures routières - Île-Bizard		4 000,0	4 000,0		2 000,0	2 000,0		2 000,0	2 000,0	0,0	8 000,0	8 000,0
	47000	Pont Monk et infrastructures d'approche		2 500,0	2 500,0		1 250,0	1 250,0		0,0	0,0	0,0	3 750,0	3 750,0
	54100	Programme de systèmes de transport utilisant les nouvelles technologies	2 500,0		2 500,0	2 100,0		2 100,0	2 100,0		2 100,0	6 700,0	0,0	6 700,0
	55845	Programme de réfection d'artères	54 825,0	2 885,0	57 710,0	49 562,0	2 608,0	52 170,0	60 131,0	3 165,0	63 296,0	164 518,0	8 658,0	173 176,0
	55855	Programme de réfection du réseau routier local	54 000,0	6 000,0	60 000,0	0,0	0,0	0,0	0,0	0,0	0,0	54 000,0	6 000,0	60 000,0
	55860	Programme de réfection des rues collectrices locales	20 745,0	1 092,0	21 837,0	0,0	0,0	0,0	0,0	0,0	0,0	20 745,0	1 092,0	21 837,0
	58002	Programme d'acquisition de mobilier d'éclairage	1 000,0		1 000,0	1 750,0		1 750,0	1 750,0		1 750,0	4 500,0	0,0	4 500,0
	59002	Travaux d'ajout de signalisation lumineuse et aérienne	7 280,0	1 220,0	8 500,0	7 670,0	1 330,0	9 000,0	7 620,0	1 380,0	9 000,0	22 570,0	3 930,0	26 500,0
	59009	Programme de réaménagement géométrique du réseau artériel	5 225,0	675,0	5 900,0	5 225,0	675,0	5 900,0	5 225,0	675,0	5 900,0	15 675,0	2 025,0	17 700,0
	59012	Mesures favorisant la circulation des autobus - Réseau prioritaire montréalais		150,0	150,0		150,0	150,0		150,0	150,0	0,0	450,0	450,0
	59018	Sécurisation de la circulation sur les artères	3 400,0	100,0	3 500,0	3 400,0	100,0	3 500,0	3 400,0	100,0	3 500,0	10 200,0	300,0	10 500,0
	59020	Amélioration de la circulation piétonnière	1 000,0		1 000,0	1 000,0		1 000,0	500,0		500,0	2 500,0	0,0	2 500,0
	59022	Désignation de périmètres pour apaiser la circulation	4 000,0		4 000,0	3 000,0		3 000,0	3 000,0		3 000,0	10 000,0	0,0	10 000,0
	59025	Réaménagement secteur A-25 entre Sherbrooke et Notre-Dame		500,0	500,0		5 000,0	5 000,0		5 000,0	5 000,0	0,0	10 500,0	10 500,0
	59026	Réaménagement secteur Papineau entre Crémazie et Louvain	0,0		0,0	0,0		0,0	5 000,0		5 000,0	5 000,0	0,0	5 000,0
	75002	Amélioration des infrastructures d'accès à l'aéroport Montréal-Trudeau		6 000,0	6 000,0		5 100,0	5 100,0		3 900,0	3 900,0	0,0	15 000,0	15 000,0
	75005	Réalisation du train de l'est	9 900,0		9 900,0	9 900,0		9 900,0	0,0		0,0	19 800,0	0,0	19 800,0
	75011	Amélioration des déplacements sur le Mont-Royal		0,0	0,0		0,0	0,0		1 000,0	1 000,0	0,0	1 000,0	1 000,0
	75014	Implantation de mesures préférentielles pour autobus		300,0	300,0		300,0	300,0		300,0	300,0	0,0	900,0	900,0
	75902	Prolongement du boulevard Jacques-Bizard		300,0	300,0		0,0	0,0		0,0	0,0	0,0	300,0	300,0
	76006	Mesures d'apaisement de la circulation aux abords de Notre-Dame	2 700,0		2 700,0	2 700,0		2 700,0	2 700,0		2 700,0	8 100,0	0,0	8 100,0
<b>Total - Direction du transport</b>			<b>182 425,0</b>	<b>49 872,0</b>	<b>232 297,0</b>	<b>107 457,0</b>	<b>39 613,0</b>	<b>147 070,0</b>	<b>114 826,0</b>	<b>37 770,0</b>	<b>152 596,0</b>	<b>404 708,0</b>	<b>127 255,0</b>	<b>531 963,0</b>

# PTI 2013-2015 — Dépenses par projets- suite

SITE

(en milliers de dollars)

NOM DE L'UNITÉ D'AFFAIRES/DIRECTION	N°	PROGRAMME/PROJET	2013			2014			2015			2013-2015		
			Conseil municipal	Conseil agglomération	Total	Conseil municipal	Conseil agglomération	Total	Conseil municipal	Conseil agglomération	Total	Conseil municipal	Conseil agglomération	Total
Direction de l'environnement	50010	Construction et réfection d'infrastructures de gestion des matières résiduelles		2 969,0	2 969,0		2 969,0	2 969,0		3 069,0	3 069,0	0,0	9 007,0	9 007,0
	50031	Acquisition et installation d'équipements informatiques et électroniques		350,0	350,0		350,0	350,0		250,0	250,0	0,0	950,0	950,0
	50040	Programme de réhabilitation du site du parc d'entreprises de la Pointe-Saint-Charles	4 000,0		4 000,0	2 000,0		2 000,0	2 000,0		2 000,0	8 000,0	0,0	8 000,0
	58048	Programme de remplacement de véhicules		100,0	100,0		100,0	100,0		100,0	100,0	0,0	300,0	300,0
<b>Total - Direction de l'environnement</b>			<b>4 000,0</b>	<b>3 419,0</b>	<b>7 419,0</b>	<b>2 000,0</b>	<b>3 419,0</b>	<b>5 419,0</b>	<b>2 000,0</b>	<b>3 419,0</b>	<b>5 419,0</b>	<b>8 000,0</b>	<b>10 257,0</b>	<b>18 257,0</b>
<b>Total Service infrastructure, transport et environnement</b>			<b>187 121,0</b>	<b>53 506,0</b>	<b>240 627,0</b>	<b>110 153,0</b>	<b>43 247,0</b>	<b>153 400,0</b>	<b>117 522,0</b>	<b>41 404,0</b>	<b>158 926,0</b>	<b>414 796,0</b>	<b>138 157,0</b>	<b>552 953,0</b>



Pour toute demande d'information sur ce document :

M. Marc Blanchet

Directeur principal

Service des infrastructures, du transport et de l'environnement

801, rue Brennan, Bureau 8112

Montréal (Québec) H3C 0G4

514-872-9466

[marcblanchet@ville.montreal.qc.ca](mailto:marcblanchet@ville.montreal.qc.ca)