

# RAPPORT D'ACTIVITÉS LTQHM 2018–2019

MOBILISER

DOCUMENTER

PROPOSER

COORDONNER

*Des meilleures conditions de vie pour tou.tes*





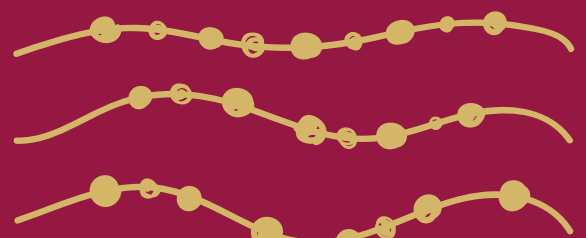
# TABLE DES MATIÈRES

MOT DU PRÉSIDENT	5
LE CONSEIL D'ADMINISTRATION	6
L'ÉQUIPE	7
LA TABLE DE QUARTIER HOCHELAGA-MAISONNEUVE	9
LA ROUE DE LA CONCERTATION	11
LES COMMUNICATIONS	12
LA VIE ASSOCIATIVE	16
LES PLANIFICATIONS	20
Plan de quartier 2018–2023	20
Planification 0–17 ans	22
LES REPRÉSENTATIONS	24
LES COMITÉS	28
Comité activité physique, loisir et culture	29
Comité alimentation	31
Comité aménagement du territoire	33
Comité défense de droits	37
Comité éducation	39
Comité santé	44
LES PROJETS	46
Revitalisation urbaine intégrée Hochelaga	47
200 portes HM	53
PERSPECTIVES 2019–2020	56
Annexe 1: Revue de presse, médias télévisuels et entrevues : 2018–2019	58
Annexe II: Productions vidéos 2018–2019	60
Annexe III: Liste des membres	61



« L'exploitation rationnelle s'étend  
lentement à toutes les activités sociales :  
un rendement maximum est exigé. »

– Paul-Émile Borduas



# MOT DU PRÉSIDENT

Lors de l'assemblée générale annuelle du 17 octobre 2018, le Conseil d'administration soulignait trois défis : revoir les rôles de chacun.e dans le processus de concertation; améliorer la cohérence dans son ensemble et innover dans le processus de la concertation. Ces défis sont issus de l'exercice que nous avons effectué lors de la rencontre de la rentrée le 13 septembre 2017. Nous avons alors constaté que les Comités de concertation avaient de la difficulté à intégrer les actions du plan de quartier dans leurs plans d'action, que nous ne réussissions pas à identifier clairement des porteurs pour les actions et qu'il y avait un manque d'engagement à long terme de la part des participant.es. Ils et elles contribuent aux activités, mais ne nous transmettent pas une volonté de s'impliquer dans les actions. Nous constatons également qu'il ne suffisait surtout pas de planifier nos priorités sous la forme d'un plan d'action pour que celui-ci se réalise.

L'année 2018–2019 fut également celle d'un renouvellement considérable au Conseil d'administration. Quatre nouvelles représentantes des membres communautaires ainsi qu'une nouvelle représentante citoyenne ont été élues. Celles-ci ont eu un regard neuf sur le processus de concertation nous permettant ainsi de diversifier notre perception de celle-ci.

## LE PLAN DE QUARTIER ET SA MISE EN ŒUVRE

Les deux priorités du Plan de quartier de La Table de quartier concernent la participation citoyenne et le mieux vivre ensemble. Il s'agit d'élaborer un travail collectif afin de favoriser l'inclusion et la participation des citoyen.nes dans la vie démocratique du quartier et une plus grande cohésion sociale. Afin de débiter la deuxième étape du Plan de quartier, soit sa mise en œuvre, nous avons sollicité l'accompagnement de Dynamo. Les travaux que nous avons alors menés ont dégagé quelques constats : un questionnaire sur la dynamique de la concertation, sur notre capacité d'être inclusif et de développer des stratégies communes afin de faire vivre nos deux priorités.

Lors de l'assemblée générale du 5 décembre, Dynamo a présenté les grandes étapes de la démarche. Les membres ne semblaient pas réceptifs et réceptives pour se la réapproprier. Un comité de travail, avec l'appui

de Dynamo a donc été formé et a revu les objectifs de la démarche et discuté de scénarios potentiels pour la poursuivre. Nous avons opté pour réaffirmer ce qu'est la concertation et produire une analyse de notre environnement. Nous avons travaillé à partir de l'organigramme que nous avons présenté lors de l'assemblée générale du 2 mai 2018. À l'assemblée générale du 30 avril, nous avons présenté aux membres une schématisation de la concertation et animé une plénière ayant comme objectif de rendre compte de l'ancrage des deux priorités de quartier dans les projets et les Comités de La Table de quartier.

Le 27 février, en lien avec la priorité « une participation citoyenne porteuse de démocratie locale », nous avons convoqué une assemblée s'adressant spécifiquement aux citoyen.nes. Celle-ci portait sur les rôles des citoyen.nes au sein de La Table de quartier. Les personnes ont ainsi discuté des enjeux concernant leur implication.

Le 26 avril, le conseil d'administration a tenu un lac-à-l'épaule. Nous avons initié une réflexion sur la structure générale de La Table de quartier que nous avons déployée lors de la refonte de la concertation en 2013. Après cinq ans, il nous semble nécessaire d'évaluer notre évolution et de réactualiser ou de modifier notre concertation.

## INITIATIVE MONTRÉLAISE DE SOUTIEN AU DÉVELOPPEMENT SOCIAL LOCAL

Aux trois ans, le comité de gestion de l'Initiative montréalaise de soutien au développement social local (Initiative) effectue une analyse approfondie de la situation de La Table de quartier. Dans ce contexte, ce comité dressait quelques constats, notamment que La Table de quartier « est appelée à connaître une décroissance de revenus », « que le repositionnement et la priorisation des enjeux pour les années à venir ne semblent pas avoir apporté des résultats concluants » ainsi « qu'une démobilisation de plusieurs acteurs », enfin que « le leadership de la Table semble actuellement être mis à rude épreuve ».

Le 6 juin, quelques membres du CA ont rencontré le comité de gestion de l'Initiative afin de discuter des constats énoncés dans cette correspondance. Nous avons alors contextualisé la dynamique du quartier qui est en constante évolution. Notre milieu connaît des changements majeurs : renouvellement au niveau des élu.es municipaux et provincial, renouvellement

de directions dans les groupes communautaires, phénomène de gentrification, difficultés de cohabitation qui surgissent lorsqu'une nouvelle population s'approprie le territoire, etc., donc une recrudescence de tensions autour d'enjeux urbains et la nécessité d'une période d'ajustement dans la construction et l'élaboration de consensus avec les acteur.trices et citoyen.nes du quartier.

Dans une rétroaction à cette rencontre, le comité de gestion de l'Initiative souligne que nos rapports annuels, notamment celui de 2017-2018 «dresse un regard lucide et sans complaisance des actions et de la dynamique qui a animé la TQHM au cours de cette année. /.../. Le comité de gestion de l'IM accueille très favorablement une telle transparence, malgré les difficultés de compréhension fine ou de perceptions qui peuvent en résulter». Le conseil d'administration est ainsi fortement engagé dans une rétroaction sur les perturbations que l'Initiative semble percevoir dans la concertation. Les trois défis que nous avons identifiés au début l'année sont donc toujours d'actualité et solliciteront, encore cette année, beaucoup de notre attention.

## **GESTION ADMINISTRATIVE**

Le financement que La Table de quartier obtient de l'Initiative pour animer et coordonner un mécanisme de concertation s'élève à 101 228 \$. Ce montant ne reflète

absolument pas la diversité de notre concertation et ne permet pas l'animation de six Comités de concertation, les interventions qui relèvent spécifiquement de La Table de quartier, ni les effets qu'elle engendre dans le quartier.

Les frais de gestion que nous obtenons avec la gestion de projets servent de levier à la concertation. Les projets deviennent ainsi presque une nécessité pour mener notre mission de concertation. Même s'ils sont toujours conçus dans la perspective qu'ils contribuent à la concertation, ils doivent réaliser leurs objectifs, déployer leurs actions et, à l'occasion, deviennent le point de mire de la communauté au détriment du processus de concertation.

Le conseil d'administration souligne que La Table de quartier joue un rôle central dans la mobilisation des partenaires et des acteur.trices et qu'elle incorpore dans ses actions des éléments qui influencent la qualité et les conditions de vie de la population. Le développement d'une vision commune, sans cesse à reconstruire, demeure un enjeu incontournable de la concertation et c'est à cela que nous nous engageons.



Jonathan Alarie, Président

# LE CONSEIL D'ADMINISTRATION

## **PRÉSIDENTE**

Jonathan Alarie

## **VICE-PRÉSIDENTE**

Sylvie Mercier

## **TRÉSORIÈRE**

Gabrielle Neamtan-Lapalme

## **SECRETARIAT**

Jacques Lee

## **ADMINISTRATION**

Josée Boucher

Ève Cyr

Sophie Gagnon

Manon Morin

Anne-Marie Fortin

Martin Saint-Georges

# L'ÉQUIPE

*au 30 juin 2019*

## **Michel Roy**

*Directeur général*

## **Chloé Tanguay**

*Adjointe administrative*

## **Julie Lamoureux**

*Agente de mobilisation*

## **Nicolas Bernier**

*Coordonnateur RUI Hochelaga*

## **Sabrina Fauteux**

*Chargée de projets RUI Hochelaga*

## **Cassandra Faulkner**

*Agente de recherche RUI Hochelaga*

## **Camélia Zaki**

*Coordonnatrice 200 portes HM*

## **Annie Fréchette**

*Agente de liaison 0-17 ans*

## **Sofia Benmakhlouf**

*Organisatrice communautaire*

*Femmes-relais*





**Dominic Morissette**  
*Agent de communication*



**Jérémy Hamel**  
*Chargé de projet  
RUI Hochelaga*



**Maxime Belliard**  
*Chargé de projet animation  
culturelle du projet  
RUI Hochelaga*



**Roxanne Bouclin**  
*Agente de liaison 0-5 ans  
Transition:  
Passage vers l'école*

## LES GENS QUI ONT CONTRIBUÉ

Cette année, quatre membres de l'équipe ont quitté.es pour de nouvelles aventures : Dominic, Jérémy, Maxime et Roxanne, qui avait été embauchée à l'automne 2018, avec le renouvellement du projet Transition : Passage vers l'école. Grâce au programme Emplois d'été Canada, nous avons accueilli de nouvelles collègues. Sabrina s'est jointe à l'équipe pour la période estivale de 2018 et Julie pour celle de 2019.

Suite au départ de nos deux collègues du projet RUI Hochelaga, Sabrina a remplacé Maxime en mai 2019 et Cassandra a été embauchée comme stagiaire de recherche. Sofia a été recrutée comme organisatrice communautaire dans le cadre de notre nouveau projet Femmes-relais.

Depuis de nombreuses années, La Table de quartier peut compter sur la contribution d'Iris Debaube et de Loubna El Abboudi. Iris la raconteuse avec sa tente Grôa anime les heures du conte au sein d'organismes famille, des CPE et des événements publics. Loubna El Abboudi, agente de liaison, est présente lors d'activités et fait connaître 200 portes HM et les ressources du quartier auprès des familles vulnérables. Nous avons également bénéficié, pendant deux mois, de l'apport d'un stagiaire, Nourredine Khafaji, dans le cadre d'un partenariat avec le programme Interconnexion.

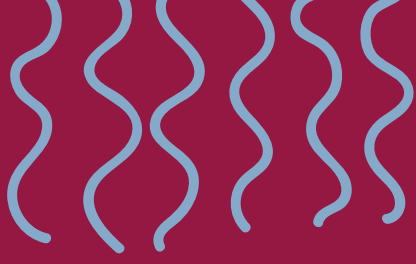
Le conseil d'administration, les Comités de concertation et l'équipe de travail remercient l'ensemble des personnes qui ont travaillé à La Table de quartier pour leur contribution à la réussite et à la promotion de La Table de quartier Hochelaga-Maisonneuve.

## FORMATION

Dans une volonté d'amélioration continue, l'équipe de travail a assisté à quelques formations.

- Analyse différenciée selon les sexes + / Relais-Femmes
- L'art de la négociation / La grande école des affaires
- Parcours pour développer des projets à impact social fort / Bureau d'intégration des nouveaux arrivants à Montréal – Ville de Montréal
- Outils numériques et impact social / Madeindigital
- Leadership rassembleur / Dynamo
- Logiciel de cartographie en libre accès « QGIS » / Tandem MHM – L'Anonyme
- Forum sur l'urbanisme scolaire organisé / Faculté d'aménagement de l'Université de Montréal, en collaboration avec le réseau Ville Région Monde et la Commission scolaire de Montréal





# RAPPORT D'ACTIVITÉS 2018–2019

## LA TABLE DE QUARTIER

### HOCHELAGA-MAISONNEUVE

La Table de quartier Hochelaga-Maisonneuve (LTQHM) est un regroupement d'organismes communautaires, d'institutions, de citoyen.nes et de corporations privées d'Hochelaga-Maisonneuve. Fondée en 1993, LTQHM est un lieu de réflexion et d'analyse sur les différentes problématiques affectant la population du quartier. Par la diversité des champs d'activités des membres, ainsi que les nombreux liens tissés avec nos partenaires, nous avons développé une approche originale et rassembleuse qui favorise le développement du quartier. Nous intervenons dans les discussions et les décisions qui concernent notre communauté à partir des intérêts, des valeurs et des besoins de la population et des enjeux sociaux, politiques et économiques.

#### **MISSION**

LTQHM vise l'amélioration des conditions et de la qualité de vie de la population par l'action communautaire concertée comme approche privilégiée du développement social local. Nous nous sommes engagé.es à animer et à coordonner un mécanisme de concertation et des actions de suivi en favorisant la participation de tout.es les acteur.trices (multiréseau) autour de l'ensemble des éléments qui influent sur la qualité et les conditions de vie (intersectorialité).

#### **NOS VALEURS**

Nous privilégions l'autonomie, la prise en charge, la responsabilisation, l'honnêteté, la cohérence, l'entraide, la croissance et la débrouillardise. Les valeurs privilégiées par nos membres sont la justice sociale, l'égalité des droits, les solutions collectives, la solidarité communautaire, l'entrepreneuriat social, l'implication bénévole, l'autonomie politique, la non-violence et une vision globale du développement de la personne.

## OBJETS

Favoriser la concertation et la mobilisation des acteur.trices sociaux du territoire afin de lutter contre la pauvreté et l'exclusion sociale;

.....

Susciter ou mener des actions communes visant le mieux-être de la population du territoire et la participation des citoyen.nes à la vie démocratique;

.....

Développer un meilleur partenariat entre les organismes communautaires afin d'améliorer l'accessibilité aux services communautaires et institutionnels;

.....

Mettre sur pied, soutenir et appuyer des comités de concertation intersectoriels et multiréseaux, des comités de travail composés de citoyen.nes et d'intervenant.es du territoire et réaliser des activités en fonction des priorités retenues par l'assemblée des membres;

.....

Organiser des réunions, assemblées publiques et autres événements permettant l'avancement des priorités retenues par l'assemblée des membres.

.....

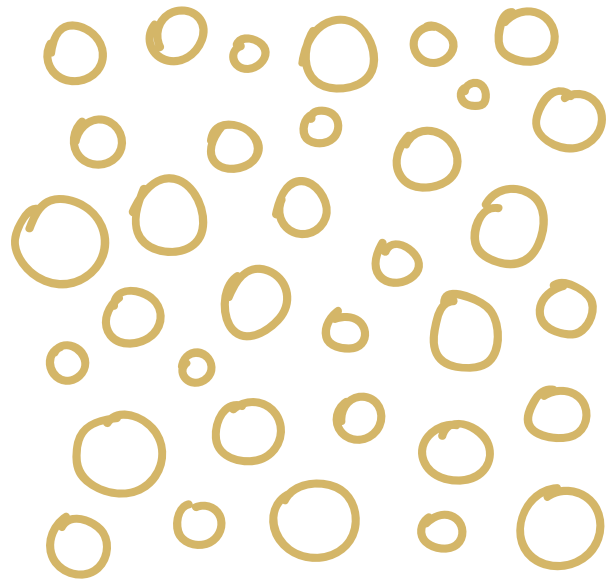
## CONCERTATION

C'est un processus continu impliquant des personnes et/ou organisations engagées dans l'accomplissement d'un projet commun (1.7 Règlement général).

LTQHM a des objectifs précis pour favoriser la concertation :

- mobiliser les partenaires en les rassemblant autour des enjeux locaux;
- documenter le quartier pour permettre une meilleure connaissance des enjeux locaux;
- proposer un plan d'action concerté contenant des priorités choisies de façon consensuelle;
- coordonner la mise en œuvre du plan d'action concerté pour favoriser l'unité dans l'action.

La concertation est une stratégie de développement. À travers les étapes de la concertation, nous tentons d'inscrire certaines valeurs. Elle suppose une adhésion entièrement libre qui n'est assujettie à aucune condition qui n'ait été acceptée par l'ensemble des partenaires et encore moins à aucune pression. Nos débats se déroulent dans un climat d'ouverture. Une attitude de respect mutuel, en dépit des inégalités et l'acceptation de nos différences, permet de dégager des consensus sur les fondements de l'intervention communautaire et les priorités d'action. Émerge de ce processus une forte volonté d'unité dans l'action qui est l'objectif ultime de la concertation.



# LA ROUE DE LA CONCERTATION

## Mobiliser *Réunir, rassembler, lier*

L'on réuni dans un espace souverain l'ensemble des acteurs concernés. Ceux-ci et celles-ci assument la gouvernance, contribuent et s'associent aux décisions qui s'y discutent.

## Documenter *Informar, analyser, évaluer*

Les acteurs construisent un contenu en lien avec le sujet de la concertation. Ces contenus doivent faire office de référence collective afin d'établir une cohérence dans les travaux de la concertation. L'on doit évaluer l'importance de ces contenus et l'influence qu'ils auront.

## Proposer *Prioriser, planifier*

La concertation propose un processus décisionnel ou s'entrecroisent les intérêts communs des acteurs. Elle explique la complexité de la réalité et organise la discussion. Elle propose des actions qui expriment la volonté d'agir de la concertation.

## Coordonner *Organiser, diriger, réaliser*

La concertation ne réalise pas l'action, elle coordonne sa mise en œuvre. Elle insuffle la volonté d'agir, de cheminer vers un objectif, tout en maintenant l'espace de délibération vivant.



# LES COMMUNICATIONS

## OUTILS DE COMMUNICATION

Les communications de La Table de quartier ont pour but de diffuser de l'information aux membres, aux partenaires et aux citoyen.nes du quartier. L'infolettre de La Table de quartier ainsi que celle du projet 200 portes HM « Mon quartier à HMoi », les deux sites web, les huit pages Facebook, Instagram, la photographie et la vidéo sont autant d'outils de documentation et de communication qui contribuent à développer une image de La Table de quartier et de ses projets. Chacun de ces outils a son rôle et son utilité et l'ensemble s'inscrit dans une logique propre à La Table de quartier : documenter pour mieux comprendre et ainsi réagir et intervenir.

Le projet 200 portes HM a été, entre autres, créé pour offrir un lieu d'information et de diffusion centralisé aux familles ayant des enfants de 0 à 17 ans et pour mettre en place des stratégies pour rejoindre les familles les plus vulnérables du quartier. De plus, il a pour mission de mieux faire connaître les ressources d'Hochelaga-Maisonneuve aux intervenant.es du quartier afin d'optimiser le référencement, d'assurer un continuum des services et de travailler en concertation. Les efforts de communication du projet 200 portes HM s'inscrivent dans cette démarche.

## L'INFOLETTRE DE LA TABLE DE QUARTIER

Publiée aux deux semaines, l'infolettre est un bulletin d'information des actualités et activités de l'organisme, de ses membres et partenaires. Elle est une source d'information incontournable pour quiconque intervient, travaille ou s'intéresse, d'un point de vue concerté, au développement social local du quartier. Cette année encore, l'infolettre a été publiée à 22 reprises et a rejoint 610 abonné.es. Le taux d'ouverture moyen est de 30,7 % et le taux de clics est de 9 %.

Un exercice réalisé dans le cadre d'une assemblée générale de La Table de quartier a permis de mieux cibler les besoins des membres et ainsi adapter le contenu de l'infolettre. Deux sections ont été ajoutées : « nouvelles de la concertation » et « revue de presse ». Le contenu a été épuré afin de ne garder que les grands titres. Les lecteur.trices intéressé.es à avoir plus de détails sur une information sont désormais redirigé.es vers le site web.

## L'INFOLETTRE « MON QUARTIER À HMOI »

Publication mensuelle, l'infolettre rejoint 750 lecteur.trices par mois. Elle est rédigée par l'agente de liaison 0-17 ans avec la participation de parents du quartier et informe les parents sur différents thèmes. Cette année, le Forum des enfants, l'Halloween zéro déchet, le week-end ami des enfants, le bénévolat en famille, les activités sportives, les camps de jour, le logement, la monoparentalité et la Fête de la famille ont été abordés. Le taux d'ouverture moyen est de 32,3 % et le taux de clics est de 7 %.

L'infolettre se retrouve en format blogue sur le site web de 200 portes HM. Des articles sont rédigés sur le site afin de faciliter la lecture, de rejoindre plus de lecteur.trices et de faire en sorte qu'ils soient indexés sur le web.

## LES SITES WEB

La Table de quartier et le projet 200 portes HM ont chacun leur site web puisqu'ils répondent aux besoins de clientèles différentes. L'un met en évidence le développement social local et le second met l'accent sur la famille.

Le nombre de visiteur.euses du site web de La Table de quartier a connu une augmentation de 2 304 visiteur.euses, passant de 3 558 à 5 862 visiteur.euses uniques. Le nombre de visiteur.euses uniques du site web de 200 portes HM a presque doublé. Le jeu de carte «Je

me prépare pour la maternelle!» identifié comme l'un des coups de coeur par la plateforme «Agir tôt», espace de partage pour l'action concertée en petite enfance, explique en partie cette augmentation. L'agenda communautaire qui gagne en popularité et la publicité faite pour la Fête de la famille ont également attiré de nouveaux visiteur.euses.

Quelques articles écrits dans le cadre du blogue ont aussi permis au projet 200 portes HM de rayonner à l'échelle du quartier. «Changer le monde quand on a 9 ans», «Halloween zéro déchet» et «Habiter Hochelaga, un défi pour les familles» ont été les plus populaires.

### Fréquentation des sites web 2018–2019

	LTQHM		200 PORTES HM	
	JUIN 2018	JUIN 2019	JUIN 2018	JUIN 2019
Visiteur.euses uniques	3 558	5 862	4 939	10 271
Nombre de sessions	6 563	9 108	7 215	13 860
Nombre de pages vues par session	2,81	2,38	2,31	1,9
Durée moyenne par session	3:33	2:45	2:02	1:35

## L'AGENDA COMMUNAUTAIRE

L'agenda communautaire de 200 portes HM fait la promotion des activités et événements gratuits dans le quartier qui s'adressent aux enfants de 0-17 ans et à leurs parents. Les programmations des organismes communautaires, les activités des bibliothèques, les fêtes de quartier, l'horaire des haltes-allaitement, etc. s'y retrouvent. Plus d'une centaine d'activités a été ajoutée au cours de l'année et 2 386 visiteur.euses uniques l'ont consulté. Il s'agit d'une des pages les plus visitées du site web de 200 portes HM.

Lors des Cafés Solution organisés par «La Voix des parents», des participant.es ont mentionné être à la recherche d'un point central d'information afin de connaître les ressources familles dans le quartier et les activités s'adressant aux enfants et à leur famille. De plus, lors des rencontres du comité de la planification 0-17 ans les partenaires ont réitéré l'importance d'avoir un agenda communautaire qui recense les activités offertes dans le quartier. Le projet 200 portes HM répond donc à un besoin collectif.

## LE BABILLARD

Le site web de La Table de quartier possède maintenant un babillard. Il s'agit d'ailleurs d'une des pages les plus consultées du site. On y retrouve principalement les nouvelles et les activités des membres. Encore peu connu, cet outil gagnerait à être utilisé par les partenaires et les citoyen.nes.

## LES RÉSEAUX SOCIAUX

La Table de quartier et ses projets utilisent les réseaux sociaux afin de rejoindre leurs publics cibles. Différents sondages réalisés dans le quartier nous indiquent que les citoyen.nes utilisent dans une large proportion ces outils pour s'informer des activités dans leur quartier. La

Table de quartier possède trois pages Facebook et gère trois groupes. Cette année, l'augmentation du nombre d'abonné.es a été supérieure à l'an passé, passant de 20% à 26%.

La majorité du « trafic » des sites web provient du référencement organique (38%), des réseaux sociaux (24%) et de références d'autres sites web (17%). Notre présence sur les médias sociaux est donc plus que nécessaire!

La Table de quartier et son projet 200 portes HM sont également présents sur Instagram et Twitter. Le compte Instagram de 200 portes HM a 165 abonné.es et 114 publications et celui de La Table de quartier, 131 abonné.es et 82 publications. 200 portes HM a également un compte Twitter et est suivi par 61 abonné.es.

### Fréquentation des pages Facebook – Nombre d'abonné.es

	JUIN 2018	JUIN 2019	% D'AUGMENTATION
LTQHM	1 735	2 348	26,1%
200 portes HM	1 682	2 292	26,6%
Square Dézéry	419	533	21,4%
Parents HM	3 726	4 178	10,8%
Bazar HM	3 345	3 921	14,7%
Intervenants HM	135	149	9,4%

### Les vidéos les plus visionnées

Depuis deux ans, La Table de quartier produit des vidéos en direct « Facebook live » dans le cadre de débats électoraux et de rencontres publiques avec les élu.es. Ces vidéos ont été les plus vues et consultées par les internautes. La vidéo réalisée lors de la rencontre avec les élu.es municipaux du 22 mai 2019 a rejoint 1 355 personnes, cumulé 693 vues et généré 267 interactions. Celle du débat électoral du 17 septembre 2018 a atteint 12 833 personnes, cumulé 6 865 vues et généré 3 612 interactions. La vidéo produite afin de promouvoir la planification 0-17 ans dans le quartier a également eu beaucoup de succès sur les réseaux sociaux : 4 349 personnes ont été atteintes, 1 131 personnes l'ont regardée et 377 interactions ont été générées suite à sa publication.

## LA TOURNÉE DES LIEUX PUBLICS

La tournée des lieux publics fréquentés par les familles a été réalisée par l'agente de liaison de 200 portes HM. C'est un élément important du plan de communication qui vise à faire connaître 200 portes HM et les ressources du quartier auprès des familles vulnérables. Celles-ci utilisent peu ou pas les services communautaires et publics et leur accès à Internet est parfois limité, voire inexistant. L'agente de liaison est une « référence ambulante » qui transporte un sac à dos rempli d'outils : le bottin des ressources communautaires et publiques, l'infolettre, signets, liste d'activités du quartier, dépliant du comité de parents, dépliants des organismes communautaires et des services pour les familles, etc. Étant elle-même une maman impliquée et utilisatrice des services offerts dans le quartier, elle inspire confiance aux personnes que nous tentons de



rejoindre. Cette année, elle a rejoint plus de 250 parents à travers la tournée des parcs, le tractage et les kiosques d'information dans différents événements. Environ la moitié des personnes rencontrées ont accepté de s'inscrire à l'infolettre, mais plusieurs personnes n'ont toujours pas accès à Internet.

## L’AFFICHAGE

Soucieux de rejoindre les personnes plus vulnérables, La Table de quartier transmet ses informations de manière plus traditionnelle. Des affiches et affichettes sont produites pour promouvoir ses actions et événements. Les organismes communautaires, les écoles, les CPE et les commerces du quartier sont les endroits privilégiés pour l’affichage. Cette année, la Fête de la famille a affiché, dans les métros Joliette, Langelier et Radisson, une publicité conjointe avec les autres quartiers de l’arrondissement. Nous nous appuyons également sur nos membres et leur capacité de rejoindre les personnes plus vulnérables pour transmettre l’information.

## LES CARTES INTERACTIVES, HOCHELAGA, TANT À OFFRIR !

Auparavant, La Table de quartier produisait un bottin des ressources. La production de ce bottin était extrêmement coûteuse et il devenait rapidement désuet puisque les informations des organismes sont en constante évolution. Nous avons donc pris la décision de mettre en ligne des cartes interactives des ressources. Accessibles sur un ordinateur, une tablette ou un cellulaire, elles constituent un outil non seulement pratique, mais très facile d’utilisation et peuvent être mises à jour régulièrement. En quelques clics, les utilisateur.trices peuvent découvrir les ressources du quartier et obtenir rapidement leurs coordonnées.

### Fréquentation des cartes interactives

	JUIN 2018	JUIN 2019
Visiteur.euses uniques	1 198	1 283
Nombre de session	1 753	1 691
Nombre de pages vues par session	1,88	1,37
Durée moyenne par session	2:15	1:25



# LA VIE ASSOCIATIVE



## CAMPAGNE D'ADHÉSION 2018-2019

Vers la fin de l'été 2018, comme à chaque année, La Table de quartier a déployé sa campagne d'adhésion. Elle a contacté l'ensemble de ses membres et a sollicité les autres organisations du quartier afin de les inciter à prendre part à la concertation, dans l'optique de diversifier son réseau local. Si la plupart des membres ont renouvelé, un effort supplémentaire a été dirigé vers les groupes non membres qui ont été spécifiquement sollicités. Le travail pour faire reconnaître l'engagement dans la communauté de La Table de quartier avec ses membres et partenaires est sans cesse à refaire.

Ces efforts ont porté fruit puisque le nombre de membres a légèrement augmenté. Cette hausse est tributaire du renouvellement accru des organismes communautaires. Le nombre de membres citoyen.nes et de membres collectifs a légèrement diminué.



### Évolution des adhésions des cinq dernières années

	COMMUNAUTAIRES	COLLECTIFS	CITOYEN.NES	TOTAL
<b>2014-2015</b>	51	4	22	77
<b>2015-2016</b>	61	4	28	93
<b>2016-2017</b>	68	4	24	96
<b>2017-2018</b>	50	4	27	81
<b>2018-2019</b>	64	3	23	90

### ASSEMBLÉES GÉNÉRALES, 5 @ 7 RÉSEAUTABLE ET AUTRES ACTIVITÉS

L'assemblée générale est une instance de démocratie locale importante pour le quartier et sa concertation. Au nombre de trois à cinq par année, elle permet d'effectuer le suivi du travail des Comités de concertation, des projets et de l'ensemble des travaux de La Table de quartier, en plus d'aborder, à la demande des membres, des thématiques et enjeux de l'actualité qui ont un impact dans le quartier. Cet espace d'échange et de démocratie rend compte de la vigueur de notre processus de décisions.

Cette année, trois assemblées générales ont été organisées, dont l'assemblée générale annuelle, une assemblée citoyenne, deux 5@7 RéseauTable ainsi que le Salon de la rentrée des organismes communautaires. Les

5@7 RéseauTable célèbrent le travail des organismes et contribuent à réseauter les organismes communautaires, les institutions et les citoyen.nes du quartier. Ils sont toujours des moments agréables et ludiques pour que les acteur.trices du quartier puissent se rencontrer et échanger.

### Salon de la rentrée des organismes communautaires, 6 septembre

En collaboration avec le Pavillon d'éducation communautaire (PEC), La Table de quartier organisait un Salon des organismes communautaires, accompagné d'une épiluchette de blé d'Inde et d'un barbecue à prix modique, dans la cour gazonnée du PEC. Plus de 200 personnes sont venues à la rencontre d'une quarantaine d'organismes du quartier. Ces citoyen.nes et travailleur.euses ont pu découvrir ou redécouvrir les nombreux services et activités offerts par les groupes du quartier et créer des liens. De l'avis de plusieurs, intervenant.es comme résident.es, cet événement fut une réussite et plusieurs ont souhaité que celui-ci devienne une tradition.





Assemblée générale annuelle, PEC, 5 décembre 2018  
Photo: Dominic Morissette, LTQHM



5 @ 7 Gala, chalet du parc Saint-Clément, 12 décembre 2018  
Photo: Dominic Morissette, LTQHM



5 @ 7 Gala, chalet du parc Saint-Clément, 12 décembre 2018  
Photo: Dominic Morissette, LTQHM

### Assemblée générale annuelle, 17 octobre

L'assemblée générale annuelle (AGA) de La Table de quartier reflète très certainement la vitalité démocratique de notre organisation. L'AGA est régie par un cadre légal tout aussi formel que contraignant. Malgré cela, les membres comprennent son importance et participent. Ainsi 39 personnes, membres citoyen.nes, collectifs et organismes et 18 observateur.trices étaient présent.es. Le rapport d'activités et les états financiers 2017-2018 ont été adoptés tout comme les perspectives et les prévisions budgétaires 2018-2019. Quatre nouvelles représentantes des membres communautaires et une nouvelle représentante citoyenne ont été élues, un représentant communautaire et un représentant collectif ont vu leur mandat renouvelé.

### Assemblée générale, 5 décembre

Une cinquantaine de personnes, membres, citoyen.nes, représentant.es d'organismes et partenaires du quartier ont assisté à cette assemblée générale. La firme d'accompagnement Dynamo a présenté une synthèse de la démarche d'accompagnement d'amélioration des comportements favorables au travail collectif à La Table de quartier. Les Comités ont également eu un temps pour parler de leurs projets. Finalement, une présentation des outils de communications de La Table de quartier a

été effectuée, suivie d'un temps de discussion en sous-groupe, afin de mieux connaître les opinions et besoins des membres sur le sujet.

### Le 5 @ 7 HM, 12 décembre

L'équipe de La Table de quartier a souligné les grands moments de l'année ainsi que les fiertés des organismes communautaires, des institutions et des citoyen.nes dans un 5 @ 7 RéseauTable, ayant comme thématique *Gala de la concertation*. Celui-ci a permis de mobiliser des directions, intervenant.es et citoyen.nes autour d'une belle soirée festive. Les participant.es en ont profité pour enfiler leurs beaux habits et sont venu.es célébrer les divers succès accomplis dans le quartier. C'est dans une ambiance chic et festive que la fin de l'année 2018 a été conclue avec les divers partenaires de La Table de quartier.

### Assemblée citoyenne, 27 février

En lien avec la priorité « une participation citoyenne porteuse de démocratie locale », une assemblée s'adressant spécifiquement aux citoyen.nes a été organisée. Celle-ci portait sur les rôles des citoyen.nes au sein de La Table de quartier. Plus d'une trentaine de participant.es étaient présent.es. L'événement avait pour but de connaître les besoins et les attentes des citoyen.nes, afin de favoriser

leur participation à La Table de quartier et nous doter d'orientations afin d'améliorer nos pratiques et interventions. L'assemblée était divisée en deux parties. Nous avons débuté la rencontre par la présentation de la mission et du fonctionnement de La Table de quartier et dressé un bref état de la participation citoyenne. Dans un deuxième temps, les personnes regroupées en sous-groupes ont discuté des enjeux concernant leur implication à La Table de quartier.

### Assemblée générale, 30 avril

L'assemblée générale du 30 avril a été la plus populeuse avec plus de soixante participant.es. Nous avons présenté les principales étapes du plan de quartier et une schématisation de la concertation. Une activité en plénière ayant comme objectif de rendre compte de l'ancrage des deux priorités de quartier dans les projets et les Comités de concertation complétait cette présentation. Les Comités ont brièvement exposé l'avancement de leurs travaux et nous avons effectué un retour sur l'assemblée citoyenne. Le processus d'appel à contribution au plan d'action 0-17 ans a été présenté et les recommandations des comités d'analyse ont été entérinées. Nous avons eu un échange sur trois thèmes : la crise du logement, la présence des aîné.es dans la concertation et une demande d'appui à une déclaration concernant la mesure alimentaire dans les écoles. L'assemblée s'est terminée par un toast collectif pour souligner le travail de Roland Barbier et Jeanne Bouffard, ayant respectivement reçu la Médaille du service méritoire du gouvernement canadien et le prix Hommage bénévolat-Québec.



Assemblée citoyenne, Atomic Café, 27 février 2019  
Photo: Michel Roy, LTQHM

### Le 5 @ 7 de l'été, 20 juin

Le deuxième 5 @ 7 RéseauTable a été organisé conjointement avec le Comité de parents de 200 portes HM. Celui-ci avait comme thématique *activités de kermesses* et prenait place au Carrefour Parenfants. Ce fût l'occasion d'accueillir le début tardif des belles journées d'été, de remercier le Comité de parents pour leur dévouement dans la réalisation de plusieurs projets, de souligner le déménagement éminent du Carrefour Parenfants et le travail fantastique des directions des écoles primaires et de l'école secondaire du quartier. Plus de trente personnes et leurs enfants étaient présents.

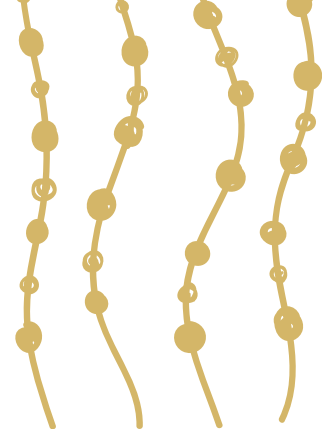
### Soutien aux membres, aux partenaires et à la communauté

Dans un esprit de collaboration et pour le bénéfice de la communauté, de ses membres et partenaires, La Table de quartier met gratuitement à disposition des membres sa salle de réunion et du matériel tel un projecteur et son écran ainsi que des chapiteaux pour les activités extérieures. Elle répond également à une multitude d'autres demandes.



5 @ 7 de l'été, Carrefour Parenfants, 20 juin 2019  
Photo: Dominic Morissette, LTQHM

# LES PLANIFICATIONS



## PLAN DE QUARTIER 2018–2023

Le Plan de quartier doit refléter la nouvelle réalité de la concertation et s'élaborer dans l'optique de répondre aux besoins et préoccupations des citoyen.nes de 0 à 100 ans. La démarche s'échelonne sur plusieurs années, elle s'insère graduellement dans nos préoccupations, nos processus de concertation, les actions de La Table de quartier et dans celles des membres.

Lors de l'assemblée générale du 2 décembre 2015, les membres ont décidé d'amorcer la démarche de Plan de quartier. Un comité a été formé afin de coordonner les travaux. Entre mars et juin 2016, trois séances de travail, ont eu lieu et ont identifié quatre priorités :

- l'arrimage des besoins de la communauté avec le milieu scolaire;
- l'ancrage de la participation citoyenne;
- la cohabitation de la diversité populationnelle en lien avec l'histoire du quartier;
- la présence d'une diversité de logements de qualité et abordables.

En décembre 2016 et janvier 2017, quatre rencontres ont eu lieu afin d'identifier des actions en lien avec les quatre priorités. Suite à ces rencontres, plusieurs Comités et projets ont tenté de greffer leur plan d'action dans celui du Plan de quartier. Ce travail a été laborieux et peu concluant car la dynamique collective des rencontres du Plan de quartier et les dynamiques des Comités de concertation et des projets s'opposaient à certains niveaux.

Pendant la période estivale 2017, le comité a identifié quelques freins à la mise en œuvre du Plan de quartier :

- les transformations souhaitées étaient parfois trop précises;
- les Comités de concertation avaient de la difficulté à intégrer leurs actions dans le plan

d'action du Plan de quartier;

- le libellé des priorités n'était pas toujours clair et parfois complexes à comprendre;
- plusieurs actions étaient proposées, mais on ne savait pas comment elles seraient financées;
- on a constaté un manque d'engagement à long terme de la part des participant.es. Ils et elles étaient présent.es aux activités, mais mentionnaient peu leur désir de s'impliquer dans les actions;
- l'absence d'une évaluation de la démarche et d'indicateurs;
- l'absence de porteurs clairement identifiés pour les actions et un manque de suivi à ce niveau.

Les priorités ont alors été reformulées et adoptées lors de l'assemblée générale annuelle du 18 octobre 2017. Les priorités sur le thème de l'éducation et du logement ont alors été considérées comme des moyens d'agir pour favoriser une meilleure cohabitation et la participation citoyenne. Les nouvelles priorités se libellent donc ainsi :

- Une participation citoyenne porteuse de démocratie locale
- Favoriser un meilleur vivre ensemble pour que le quartier demeure accessible à la population locale

Lors de l'assemblée générale du 28 février 2018, nous avons invité les membres à s'exprimer sur la priorité : Une participation citoyenne porteuse de démocratie locale. Nous avons recueilli de nombreux commentaires, notamment sur l'animation que le milieu pourrait développer pour rejoindre les citoyen.nes. L'exercice dégageait la nécessité pour le milieu et plus spécifiquement pour La Table de quartier de mieux comprendre la diversité de l'implication des citoyen.nes dans la communauté, de développer de lieux citoyens et offrir de la formation aux personnes sur la diversité de l'implication citoyenne, mais ne situait pas notre



capacité d'agir collectivement à un objectif commun.

Afin de débiter la mise en œuvre du Plan de quartier, nous avons sollicité l'accompagnement de Dynamo. Les travaux que nous avons alors menés ont dégagé quelques constats : un questionnement sur la dynamique de la concertation, sur notre capacité d'être inclusif et de développer des stratégies communes afin de faire vivre nos deux priorités. La démarche a été présentée à l'assemblée générale du 2 mai 2018. Elle se décline ainsi :

- auto-évaluation par sondage qui permettra une évaluation du travail collaboratif vécu au sein des différentes instances de concertation;
- échange collectif pour déterminer des pistes d'amélioration;
- élaboration du Plan d'amélioration des comportements favorables au travail collectif.

Les résultats du sondage, présentés le 13 juin 2018, indiquaient qu'en général, dans notre travail collectif, nous faisons preuve de : tolérance, d'ouverture à la diversité des points de vue, nous sommes favorables à l'amélioration continue et nous nous rallions à l'intérêt collectif. Un atelier de travail complétait la présentation et nous a permis de dégager trois pratiques que nous devons améliorer :

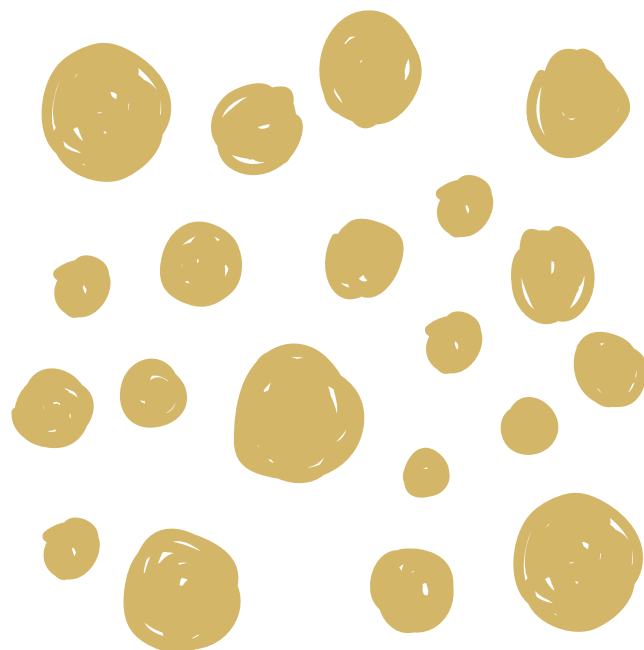
- clarté des rôles respectifs;
- l'appropriation partagée des décisions, projets et processus;
- sortir de notre zone de confort.

Lors de l'assemblée générale du 5 décembre 2018, Dynamo a présenté les grandes étapes de la démarche. Les membres ne semblaient pas réceptif.ves pour se la réapproprier. Un comité de travail, avec l'appui de Dynamo a donc été formé et a revu les objectifs de la démarche et discuté de scénarios potentiels pour la poursuivre. Nous avons opté pour réaffirmer ce qu'est la concertation et produire une analyse de notre

environnement. À l'assemblée générale du 30 avril, nous avons présenté aux membres une schématisation de la concertation et animé une plénière ayant comme objectif de rendre compte de l'ancrage des deux priorités de quartier dans les projets et les Comités de La Table de quartier.

Le 27 février 2019, en lien avec la priorité « une participation citoyenne porteuse de démocratie locale », nous avons convoqué une assemblée s'adressant spécifiquement aux citoyen.nes. Celle-ci portait sur les rôles des citoyen.nes au sein de La Table de quartier. Les personnes ont ainsi discuté des enjeux concernant leur implication.

Le développement d'une vision commune construit la concertation et est préalable à l'arrimage des plans d'action des Comités de concertation avec les deux priorités. C'est avec détermination que nous devons nous engager dans l'élaboration de cette vision afin que nous ayons des repères communs. La participation citoyenne et le mieux vivre ensemble pourront ainsi se déployer dans la communauté avec l'apport de toutes et tous.



## PLANIFICATION 0-17 ANS

Le comité de la planification 0-17 ans regroupe des partenaires de La Table de quartier et a pour mandat de définir, mettre en œuvre et effectuer les suivis des orientations du plan d'action 0-17 ans. Mise en place en 2015, cette planification s'est inspirée de la démarche partenariale écosystémique locale dont l'un des résultats fut l'élaboration d'un plan d'action intégré de plusieurs financements afin de répondre efficacement aux enjeux du quartier. La coordination du projet 200 portes HM prépare les rencontres, effectue le suivi des actions et représente le comité dans d'autres instances.

Depuis quatre ans, un sous-comité, le comité de soutien et d'évaluation, s'assure que les orientations du plan d'action intégré soient réalisées. Il est responsable de la gestion des fonds, effectue le suivi des actions financées et supervise le processus décisionnel selon une vision de transparence et de démocratie. Le comité prend également des décisions stratégiques selon les opportunités et les enjeux du quartier.

Pour amorcer la quatrième année, le comité de soutien et d'évaluation a décidé, malgré la fin de certains financements, la diminution du financement attribué par la Direction régionale de santé publique (DRSP) et la perte de ressources humaines à La Table de quartier, de poursuivre son travail et s'est réuni à dix reprises. Les membres font preuve d'effervescence et d'une implication forte malgré la conjoncture parfois difficile pour certain.es: roulement des ressources humaines, sous-financement, déménagement, etc.

Pour s'assurer que le plan d'action intégré reste cohérent et qu'il agisse efficacement sur les enjeux prioritaires des 0-17 ans, le comité de soutien et d'évaluation coordonne le processus d'attribution de fonds et fait un appel à contribution. Pour chacun des financements,

un comité indépendant analyse les propositions et dépose ses recommandations à l'assemblée générale de La Table de quartier. Les actions qui obtiennent un financement s'inscrivent ainsi dans une vision globale ou la complémentarité de celles-ci concrétise avec force le plan d'action intégré. Le formulaire que nous utilisons a été révisé afin qu'il corresponde à celui de la DRSP.

Le 20 novembre 2018, à l'occasion de la journée internationale des droits de l'enfant, nous avons organisé une journée d'échange et de réflexion sur le thème « Bâtir avec les jeunes de 0-17 ans et leurs familles un meilleur avenir dans Hochelaga-Maisonneuve ». La communauté s'est fortement mobilisée, 57 personnes ont constaté l'importante contribution qu'elles ont dans la communauté et élaboré des pistes de réflexion afin de garder au cœur de leurs préoccupations les enfants et les familles. La rencontre a permis de donner des orientations stratégiques à la planification 0-17 ans :

- Poursuivre les rencontres de réflexion sous différentes thématiques: collaboration et partenariat, dîners thématiques, dîners réseautages...;
- Mobiliser les partenaires afin qu'ils contribuent au comité de soutien et d'évaluation;
- Faire connaître les bons coups des organismes et les partager avec le milieu;
- Faire connaître nos outils (collectifs ou d'organismes) aux intervenant.es et aux milieux afin de consolider ce qui se fait;
- Participer aux différents lieux de concertation: Activités, 5@7 RéseauTable, assemblées générales, comités;
- Prendre connaissance des enjeux afin que nous puissions en discuter dans les instances de La Table de quartier;
- Faire valoir le besoin de coordination dans les concertations en petite enfance.

L'an dernier, la coordination 200 portes HM a réalisé un important travail de mobilisation sur l'île de Montréal. La révision des orientations des programmes SIPPE et MVF-J de la DRSP a eu des impacts majeurs sur le financement octroyé dans le quartier. Nous avons maintenu notre contribution au regroupement d'organismes en petite enfance qui revendique l'augmentation de ces financements et que ceux-ci soient disponibles aux milieux qui n'en reçoivent pas.

La fin du financement d'Avenir d'enfants en 2021 aura des conséquences dans plusieurs quartiers. La coordination 200 portes HM participe au comité de travail sur le maintien du pouvoir d'agir des instances de concertation en petite enfance. Celui-ci a élaboré un plaidoyer qui a pour objectif de prévenir la dévitalisation des



Rencontre stratégique 0-17 ans, PEC, 20 novembre 2018  
Photo: Michel Roy, LTQHM

concertations en petite enfance et l'abandon des actions visant les tout-petits et leurs familles. La coordination du projet 200 portes HM étant en poste jusqu'en 2021, le Comité de soutien et d'évaluation a décidé, grâce à un montage financier de plusieurs fonds, de maintenir, jusqu'en 2020, le mandat de l'agente de liaison responsable des actions collectives: Comité de parents et ses actions, Fête de la famille et les communications de 200 portes HM. La recherche de financement pour pérenniser ce poste important pour la concertation se poursuit.

## PERSPECTIVES 2019–2020

Mettre en œuvre le nouveau plan d'action 0-17 ans;

Présenter, en collaboration avec la DRSP, les données du portrait des enfants des enquêtes TOPO et EQDEM;

Continuer le rayonnement de nos actions sur l'île de Montréal et valoriser notre concertation;

S'adapter aux nouveaux cadres de référence des mesures de financement de la DRSP;

Présenter l'évaluation triennale et notre impact collectif depuis 5 ans;

Organiser des rencontres sur une thématique spécifique avec les Comités de concertation;

Continuer de soutenir le Comité de parents 200 portes HM et ses actions;

Réaliser la Fête de la famille 2020 et travailler à sa pérennisation;

Faire de la représentation auprès des bailleurs de fonds;

Mettre en œuvre le plan de communication de 200 portes HM;

Faire de la recherche de financement pour les actions collectives.



# LES REPRÉSENTATIONS

Dans l'optique de mettre en valeur l'expertise et les connaissances du milieu ainsi que de contribuer à des réseaux, La Table de quartier s'assure de prendre part à des instances régionales, inter-quartiers et locales.

## INSTANCES RÉGIONALES

### **Conseil local citoyen en santé du CIUSSS de l'Est-de-l'Île-de-Montréal**

En novembre 2015, deux maires de l'Est de Montréal innovaient et signaient une déclaration de principes pour marquer l'engagement conjoint du secteur municipal et du réseau de la santé et des services sociaux à développer un espace d'échanges à l'échelle du CIUSSS. La Table de quartier contribuait aux travaux de cette concertation, notamment dans le groupe «développement social et santé». Pendant l'été 2018, un sondage a été réalisé auprès de l'ensemble des participant.es. Les résultats de cette consultation ont servi à préparer une assemblée plénière afin de décider des ajustements à apporter dans le but de relancer le conseil sur de nouvelles bases. Cet exercice n'a pas permis la relance du conseil car au printemps 2019, celui-ci mettait fin à ses travaux.

### **Comité de développement de l'Est de Montréal (CDEM)**

Le CDEM a pour mission de promouvoir, consolider et favoriser le développement économique, social et environnemental de l'Est de Montréal par sa prise en charge collective. Il a été formé en avril 2011 à la suite d'une mobilisation des actrices socio-économiques et politiques de l'Est de Montréal afin de faire de l'Est une région forte, fière et concurrentielle. Les priorités du plan d'action 2019-2021 se déploient sous quatre axes : milieu de vie; développement du territoire, emploi, savoir et entrepreneuriat et enfin transport et logistique. La contribution de La Table de quartier s'inscrit dans l'axe milieu de vie et plus spécifiquement dans : «Alimentation et environnements favorables à la santé».

### **CIUSSS de l'Est-de-l'Île de Montréal**

Le 21 février, quelques membres du conseil d'administration et de l'équipe de travail ont rencontré des représentant.es du CIUSSS afin d'échanger sur les enjeux, nos besoins et les collaborations potentielles. Nous avons notamment abordé la problématique d'itinérance et de dépendance dans le sud-ouest du quartier.

Cette rencontre s'inscrivait dans le prolongement des travaux du groupe de travail sur la cohabitation dans le secteur sud-ouest d'Hochelaga-Maisonneuve qui se préoccupait de l'importance de l'itinérance et de la consommation d'opioïdes dans le secteur. La direction générale a présenté à ce groupe de travail le bilan du projet HM pour tous. Ce projet, qui s'est déroulé de mai à avril 2017, avait pour mission de soutenir un voisinage convivial, en meilleure santé et plus sécuritaire pour tous les membres de la communauté en tenant compte des enjeux liés aux personnes marginalisées. Deux autres rencontres ont eu lieu, notamment afin que nous puissions discuter des possibilités d'une suite à ce projet par l'animation d'une tribune sur la cohabitation dans le sud-ouest du quartier.

### **Coalition montréalaise des Tables de quartier (CMTQ)**

La CMTQ regroupe les Tables de quartier de Montréal autour d'enjeux communs de la concertation. Depuis trois ans, elle est le seul réseau de concertation en développement social local. Cela confirme l'importance de ces structures dans les quartiers.

La CMTQ représente les Tables de quartier dans plusieurs instances régionales : comité aviseur de la politique de l'enfant, politique de reconnaissance et de soutien des organismes communautaires montréalais, nouvelles répartitions des sommes de l'entente Ville-MTESS, conseil SAM-CPA, etc...

La CMTQ contribue au Projet MTElles qui a pour objectif d'identifier les obstacles à la participation des femmes aux instances démocratiques montréalaises et dans des démarches collectives de quartier, afin de proposer des bonnes pratiques. Le Comité santé a bénéficié d'un accompagnement du projet MTElles.

### **Nuit des sans-abri**

Une fois par année, la Nuit des sans-abri occupe l'espace public en solidarité aux personnes sans-abri afin de transmettre des informations sur le phénomène de l'itinérance dans la communauté. La Nuit des sans-abri fête son 30e et aura lieu dans Hochelaga-Maisonneuve. La Table de quartier participe à son organisation en contribuant à deux comités : comité de coordination et comité Pré-nuit.

## **REPRÉSENTATIONS DE LA COORDINATION DU PROJET RUI HOCHELAGA**

### **Réseau québécois de revitalisation intégrée (RQRI)**

La Table de quartier est membre du RQRI. Les rencontres permettent l'échange de pratiques, le développement des compétences et la promotion de politiques publiques en appui à cette approche. En octobre 2018, La Table de quartier a accueilli l'assemblée générale annuelle du réseau. Elle s'est jointe au conseil d'administration et a contribué à l'élaboration du sondage des membres afin de réfléchir à l'avenir du regroupement.

### **Rencontres des coordinations des RUI de Montréal**

Les rencontres ont permis d'échanger de l'information sur des enjeux communs tels que l'évaluation du programme par la Ville de Montréal, la gouvernance des démarches, la participation citoyenne et l'intégration entre les actions des RUI et les Tables de quartier.

### **Évaluation du programme RUI par la Ville de Montréal**

Dans le cadre d'un processus d'évaluation du programme RUI, la Ville de Montréal a tenu diverses rencontres auxquelles nous avons participé : entrevue individuelle, atelier d'évaluation participative, présentation des résultats et des recommandations.

### **Conseil d'administration de Bâtir son quartier**

La Table de quartier est présente au conseil d'administration du groupe de ressources techniques Bâtir son quartier. L'entreprise d'économie sociale accompagne les groupes et les citoyen.nes du quartier dans le développement de projets d'habitation communautaire. Le mandat a été renouvelé, en mai 2019, pour une deuxième année.

## **REPRÉSENTATIONS DE LA COORDINATION DU PROJET 200 PORTES HM**

### **Rencontres des coordinations en petite enfance de Montréal**

Ces rencontres servent à partager de l'information et à établir des partenariats. Les rencontres ont permis de travailler sur des enjeux communs :

- Revendications à la DRSP et au Ministère de la Santé et des Services sociaux pour le financement des enveloppes SIPPE et MVF-J;
- Portrait des regroupements financés par Avenir d'enfants;
- Rédaction d'une lettre d'intention pour maintenir le pouvoir d'agir des instances de concertation en petite enfance à Montréal;
- Connaître les réalités des différents milieux et leurs enjeux de pérennisation;
- Rédaction d'un plaidoyer en petite enfance à l'intention des bailleurs de fonds et des décideur.es.

### **Plaidoyer en petite enfance**

La Table de quartier a contribué à la rédaction du plaidoyer en petite enfance. Destiné à tou.tes les décideur.es et bailleurs de fonds soucieux de la petite enfance, il est actuellement en diffusion.

### **Mobilisation du milieu communautaire, Politique de l'enfant de l'Île de Montréal**

Suite à l'annonce de cette politique en 2017, plusieurs rencontres inter-quartiers ont eu lieu. Les constats et revendications avaient été transmis à l'ancienne administration municipale, la nouvelle administration a reçu nos revendications et nous attendons ce qu'elle proposera comme modalité de gestion pour l'année 2020.

### **Comités consultatifs de la Direction régionale de santé publique (DRSP)**

À titre de co-représentante des Tables en petite-enfance, La Table de quartier a été mandatée afin de siéger sur le comité conjoint et au groupe de travail pour les mesures 3.1 et 4.2 de la DRSP. Ces comités ont été mis en place en décembre 2015 dans le contexte de la réorganisation du réseau de la santé et des services sociaux et de la nouvelle gouvernance en santé publique.

### **Horizon 0-5**

La Table de quartier participe, dans le cadre du chantier montréalais : Transition vers l'école, à l'instance de concertation régionale en petite enfance de l'île de Montréal, Horizon 0-5. Celle-ci vise à favoriser la concertation des acteurs locaux et régionaux pour assurer aux enfants de Montréal une transition harmonieuse et de qualité vers l'école. Cette année, ce chantier a animé un groupe de réflexion, formé d'acteurs montréalais intersectoriels ayant une expertise et un intérêt en transition vers l'école, afin de réaliser les objectifs suivants :

- Identifier et valider les enjeux et les leviers communs dégagés à la fois par le chantier et le groupe de réflexion;
- Dégager des pistes d'action qui soutiendront le déploiement des pratiques d'intérêt en transition auprès des acteurs locaux.

## **INSTANCES D'ARRONDISSEMENT ET LOCALES**

### **Rencontre avec les attaché.es politiques des élu.es**

Considérant que les attaché.es politiques des élu.es des deux paliers de gouvernement et de l'administration municipale ont travaillé un projet de campagne de sensibilisation auprès des résident.es du sud-ouest et du rôle présumé que La Table de quartier devait assumer dans la coordination des Magasins-Partage, la coordonnatrice de 200 portes HM et la direction générale ont rencontré ces personnes afin de discuter de nos réalités et attentes respectives afin de favoriser nos collaborations.

### **Conseil d'arrondissement**

La Table de quartier effectue une veille des rencontres du Conseil d'arrondissement. Il est ainsi possible de suivre l'évolution de certains projets d'aménagement du territoire et d'avoir accès à de l'information sur des enjeux extraterritoriaux ayant une incidence sur le développement du quartier.

### **Assises sur la gentrification dans Hochelaga-Maisonneuve**

Le 7 mai 2017 avait lieu des Assises sur la gentrification dans le quartier. Suite aux « Assises », le comité organisateur avait regroupé des pistes de solutions et établi une priorisation des actions. La campagne électorale municipale, à l'automne 2017, nous a obligé à reporter les travaux du comité. Ce n'est qu'en mars 2018 que le comité des « Assises » a dégagé ses engagements en vue de lutter contre la gentrification dans le quartier. Ces engagements devaient être annoncés à la communauté, le 13 juillet 2018. Finalement, ils ont été diffusés le 30 octobre 2018. Les partenaires s'engageaient alors à accélérer l'acquisition des terrains et leur décontamination pour des fins d'habitation, obtenir une bonification des programmes de développement de logements sociaux, préserver le parc locatif existant via les programmes de rénovation et les inspections en salubrité et limiter la hausse du prix des loyers par l'instauration d'un registre des loyers québécois. Afin de faire le suivi sur ces engagements, le comité a communiqué également que l'enjeu de la gentrification serait intégré aux travaux du comité habitation, logement social et communautaire, nouvellement créé, de l'arrondissement de Mercier-Hochelaga-Maisonneuve.

### **Comité habitation, logement social et communautaire de l'arrondissement MHM**

Outre les engagements qui découlent des « Assises », le comité a abordé les questions du développement de projets de logements sociaux et communautaires, du développement de secteur l'Assomption Nord et de l'itinérance.

### **La table en sécurité urbaine MHM**

Cette année, cette concertation, animée par le projet Tandem MHM, a été peu active. Nous avons surtout abordé la question de la sécurité autour des écoles et celle des citoyen.nes près de certaines intersections.

### **La table des aîné.es MHM**

Tandem MHM anime cette concertation dont l'objectif est de favoriser la concertation et le partenariat entre le milieu communautaire, institutionnel, municipal et les citoyen.nes, favoriser la participation des personnes aînées et leur permettre d'être entendues. Les travaux ont principalement porté sur le suivi du plan Municipalité amie des aînés, sur l'accessibilité physique dans les CLSC de Mercier et de Hochelaga-Maisonneuve, de la journée mondiale de sensibilisation à la maltraitance des personnes âgées et du programme PAIR, qui est un service d'appels quotidiens qui permet aux personnes âgées et aux personnes à risque vivant seules de se sentir davantage en sécurité.



### Site d'injection supervisé (SIS)

Nous contribuons aux travaux du comité local de suivi du SIS. Ce service se déploie dans un point de service que l'organisme Dopamine occupe depuis près de vingt ans. L'objectif du comité est de développer des liens avec le réseau de la santé et la communauté.

### REPRÉSENTATION DE LA COORDINATION DU PROJET RUI HOCHELAGA

#### Comité mobilité active de l'arrondissement MHM

La coordination de la RUI Hochelaga a participé à trois rencontres du Comité mobilité active. Celui-ci vise à échanger de l'information sur les enjeux de transports actifs dans l'arrondissement et développer des actions communes.

### REPRÉSENTATION DE LA COORDINATION DU PROJET 200 PORTES HM

#### Entente administrative sur la gestion du Fonds québécois d'initiatives sociales dans le cadre des alliances pour la solidarité (VILLE-MTESS 2018-2023) et la Politique de l'enfant de la ville de Montréal

Dans le cadre de l'appel à projet dans l'Arrondissement Mercier – Hochelaga-Maisonneuve, la coordination 200 portes HM a été membre du comité de sélection des projets.

### APPUI AUX MEMBRES

Afin de poursuivre l'exercice de sa zone d'influence locale, La Table de quartier a appuyé de multiples organismes et projets locaux venant contribuer au développement local du quartier.

Le conseil d'administration a donné son appui au projet d'exercice collectif du droit de vote des personnes en situation d'itinérance proposé par l'ADDS-MM en vue de l'élection fédérale du 21 octobre 2019.

L'assemblée générale a appuyé la Déclaration commune pour des dîners universels dans les écoles qui demande d'étendre la mesure alimentaire à tous les enfants qui en ont besoin et une mesure alimentaire scolaire universelle.

### Lettres d'appui aux groupes

- Carrefour Jeunesse-emploi HM: « Ensemble contre l'intimidation » et « Le liseur public »;
- RésOlidaire: animation dans leurs locaux
- Y'a QuelQu'un l'aut'bord du mur: gestion du programme Éco-quartier M□HM;
- Sentier Urbain: verdissement dans le quartier Hochelaga-Maisonneuve;
- Pavillon d'éducation communautaire HM: intégration et accompagnement des nouveaux arrivants dans ses locaux;
- ALPA: inclusion et rapprochement interculturel;
- Le marché des Tisserandes: développement du marché fermier sur la place des Tisserandes;
- Jeunes musiciens du monde Montréal: obtention de denrées alimentaires de Moisson-Montréal
- L'Anonyme: Achat de l'édifice du 3629, rue Sainte-Catherine Est;
- Nourri-Source Montréal: Attestation de sa participation à La Table de quartier, demande de financement dans le cadre de la Politique de l'enfant de la Ville de Montréal;
- CPE Halte-Répit HM: ajout de huit places subventionnées dans son installation.

### Gala Montréal Durable

La coordination du projet RUI Hochelaga a participé au Gala de reconnaissance en environnement et développement durable de Montréal, le 30 avril 2019, à l'invitation de La Pépinière - Espaces Collectifs, qui était en nomination pour le projet Les Jardineries dans le quartier Hochelaga-Maisonneuve.

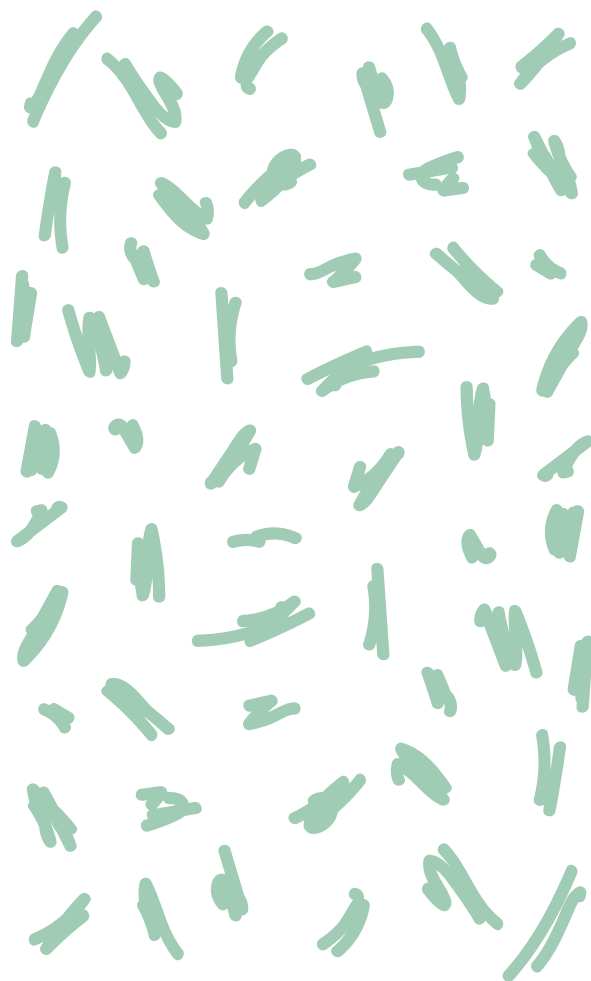
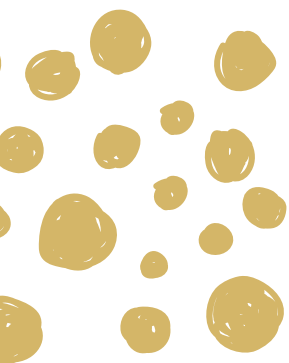
### Arrondissement Mercier – Hochelaga-Maisonneuve

La direction générale a assisté, le 20 novembre, à la présentation de la Politique de soutien financier pour les groupes communautaires, culturels et de loisirs et le 4 juin au suivi de la démarche de plan d'action culturel local.



## LES COMITÉS

L'équipe de La Table de quartier anime et soutient six Comités de concertation. Elle participe à la majorité des rencontres des Comités et de leurs Chantiers afin d'assurer les suivis et d'assister les membres dans la coordination des activités.



# COMITÉ ACTIVITÉ PHYSIQUE, LOISIR ET CULTURE

Le Comité regroupe des organismes de loisir, culturel, jeunesse, famille, de la santé et l'arrondissement MHM pour échanger sur les enjeux locaux en matière d'accessibilité et d'offre de services. Il travaille en concertation afin de mettre en place des activités porteuses.

## OBJECTIFS 2018–2019

Promouvoir et influencer les politiques et les mesures favorisant l'activité physique, le loisir et la culture;

.....  
Veiller à l'amélioration de l'offre de service en activité physique, en loisir et en culture pour les adolescent.es et les aîné.es;

.....  
Favoriser la cohabitation et la mixité dans la pratique d'activités physiques, de loisir et de culture;

.....  
Faire connaître l'offre de service à la population et favoriser la participation citoyenne;

.....  
Supporter les campagnes nationales qui concernent l'activité physique, le loisir et la culture;

.....  
Mobiliser les organismes du quartier autour des enjeux du Comité;

.....  
Favoriser le réseautage et le partage d'expertise entre les organismes.

### **Promouvoir et influencer les politiques et les mesures favorisant l'activité physique, le loisir et la culture**

Il n'y a pas eu de développement en lien avec cet objectif.

### **Veiller à l'amélioration de l'offre de service en activité physique, en loisir et en culture pour les adolescent.es et les aîné.es**

Les membres du Comité suivent le développement du projet de construction d'un centre de loisirs dans le sud-ouest du quartier. Annoncé en 2017, ce projet a connu peu de développement cette année.

L'arrondissement a engagé une firme afin de documenter les activités que les groupes en loisir du quartier offrent dans leurs installations à la population et afin de connaître les besoins de celle-ci. Le rapport, qui a été présenté au Comité en juin, est largement tributaire de l'information qui a été transmise par les groupes.

Les résultats de cette enquête locale, s'insèrent dans la consultation que la ville de Montréal a effectuée en juin. Celle-ci visait à établir un diagnostic de l'état du loisir public à Montréal et avait, entre autres, comme objectif d'identifier les actions à poser pour mieux soutenir les arrondissements et les organismes dans la conception et la mise en œuvre de leur offre de service en loisir. La ville a animé plusieurs activités afin de produire pour cette consultation un document de réflexion. Le Centre communautaire Hochelaga a été invité à un groupe de discussion et y a présenté les enjeux des groupes en loisir du quartier.

### **Favoriser la cohabitation et la mixité dans la pratique d'activités physiques, de loisir et de la culture**

Le Comité s'est donné le mandat de rejoindre davantage de groupes aînés. Ainsi, RésOlidaire et une personne responsable des aîné.es au CCSE Maisonneuve ont assisté à une rencontre. L'analyse de l'arrondissement de l'offre et de la demande en loisir en lien avec les infrastructures confirme que l'offre de service pour les aîné.es est beaucoup moins généreuse que pour les autres tranches d'âge. Les adolescent.es ont d'ailleurs un éventail d'activités plus diversifié.

Plusieurs organismes du Comité ont contribué au programme Accès-Loisirs en réservant ou en attribuant des places restées vacantes aux familles en situation de faible revenu. Le Collège de Maisonneuve s'est joint à cette initiative suite à sa participation au Comité.

### **Faire connaître l'offre de service à la population et favoriser la participation citoyenne**

Les organismes, conjointement avec l'arrondissement MHM, s'efforcent de faire connaître l'offre de service à la population par divers moyens de communication. Une infolettre de 200 portes HM a fait la promotion des activités disponibles dans le quartier. Le Comité a suggéré de publiciser les outils de La Table de quartier, tels que les cartes interactives, dans les agendas scolaires. Quelques directions d'écoles se sont engagées à réaliser ce projet.

### **Supporter les campagnes nationales qui concernent l'activité physique, le loisir et la culture**

Un calendrier des différentes campagnes nationales a été élaboré. Les membres ont manifesté l'intérêt de se joindre aux Journées de la culture qui auront lieu en septembre. Une rencontre a été réalisée pour en planifier l'organisation.

### **Mobiliser les organismes du quartier autour des enjeux du Comité**

Plusieurs efforts ont été réalisés afin de mobiliser de nouveaux organismes à se joindre au Comité. Les organismes à vocation culturelle sont absents de la concertation et plusieurs organismes de loisir n'assistent pas aux rencontres. Ainsi, le Centre Pierre-Charbonneau, la Régie des installations olympiques, les Jeunes musiciens du monde et d'autres organismes ont été sollicités afin qu'ils participent au Comité.

### **Favoriser le réseautage et le partage d'expertise entre les organismes**

Le réseautage et les collaborations entre les organismes indiquent que la concertation à son importance. Depuis quelques années, le Comité organisait le Carnaval hivernal au parc Morgan. Cette initiative sollicitait énormément les membres et les partenaires et ne pouvait être maintenue sans un budget significatif. Les membres ont opté pour appuyer deux initiatives animées, depuis plusieurs années, par deux groupes de loisir, l'une dans l'ouest et l'autre dans l'est du quartier. Les efforts ont ainsi convergé vers l'événement Complètement Givré du Centre communautaire Hochelaga et l'événement Cabane à Sucre du Service des loisirs St-Clément. Le partage d'information et d'expertise suscitent des collaborations qui attestent également de la pertinence de la concertation.

## **PERSPECTIVE 2019–2020**

Rejoindre davantage les organismes œuvrant auprès des aîné.es et en culture;

.....

Assurer une veille des programmes et initiatives locaux, régionaux et nationaux en matière de sport, de loisir et de culture;

.....

Favoriser la collaboration entre les membres et mieux faire connaître les services disponibles;

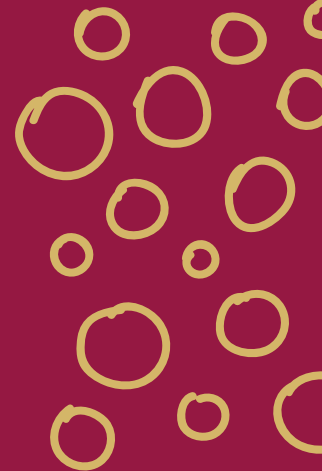
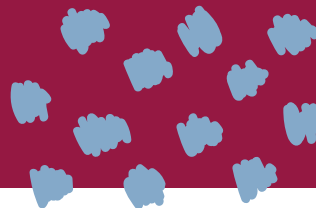
.....

Collaborer avec les instances décisionnelles pour améliorer l'accessibilité et l'offre de service;

.....

Participer aux Journées de la culture.

# COMITÉ ALIMENTATION



## OBJECTIFS 2018–2019

Établir un portrait de l'insécurité alimentaire dans le quartier;

Effectuer une veille d'information sur les travaux du Système alimentaire montréalais (SAM);

Développer les différents partenariats, notamment avec les deux Magasins-Partage;

Soutenir la réflexion sur l'élaboration d'un système alimentaire local;

Soutenir les initiatives citoyennes en alimentation;

Établir un portrait de l'insécurité alimentaire dans le quartier.

Le Comité a produit, il y a plusieurs années, un portrait qui présente le réseau local ainsi que les interventions qui couvraient l'éventail des services disponibles en alimentation. Nous avons exploré ce portrait et dégagé de nouvelles avenues pour notre plan d'action. Celui-ci réaffirme notre mission qui est de favoriser l'autonomie et la sécurité alimentaire de la population du quartier. Il comprend deux objectifs : accessibilité et éducation.

L'accessibilité se décline en quatre axes : accès géographique, accès économique; accès dans l'offre : quantité et diversité des aliments (culturel, pratiques alimentaires, etc) et l'accessibilité à domicile par la livraison. L'éducation consiste à développer les apprentissages favorisant l'autonomie alimentaire par le développement des compétences alimentaires et ainsi contribuer à développer une saine alimentation.

### **Effectuer une veille d'information sur les travaux du Système alimentaire montréalais (SAM)**

En juin 2018, le Conseil du Système alimentaire montréalais (Conseil SAM) était finalement créé. Celui-ci a comme objectif de mettre en place des environnements favorables à une saine alimentation, d'accompagner ses partenaires dans l'élaboration de politiques et de projets ainsi que d'établir des maillages avec les organismes locaux. La veille d'information nous permet d'inscrire le réseau local dans le Système alimentaire montréalais.

### **Développer les différents partenariats, notamment avec les deux Magasins-Partage**

#### **Les Magasins-Partage**

Le CAP St-Barnabé ne pouvant plus assumer seul la coordination des deux Magasins-Partage, une réflexion a été initiée au début de 2019 afin d'établir un nouveau fonctionnement sous la forme d'un comité de coordination composé d'acteur.trices du quartier, qui



Magasin-partage de Noël, CAP St-Barnabé, 20 décembre 2018  
Photo: Dominic Morissette, LTQHM



Magasin-partage de Noël, CAP St-Barnabé, 20 décembre 2018  
Photo: Dominic Morissette, LTQHM

veillera à la réalisation et à la pérennisation des Magasins-Partage. Suite à une présentation au Comité éducation, un membre du Comité, le Carrefour familial Hochelaga, a accepté de s'investir davantage et d'accueillir, dans ses locaux, le Magasin-Partage de la rentrée.

### Mois de la nutrition

Le Comité a invité ses membres à planifier une activité spécifique. Un seul groupe a partagé son activité. Nous avons publié dans l'infolettre de La Table de quartier un message qui rappelait le thème de l'année qui était: «Découvrir le pouvoir des aliments». Nous invitons les personnes à se procurer des fiches d'information et des idées de recettes sur le site du Mois de la nutrition 2019.

### Concours de recettes

Quelques groupes organisent un concours de recettes qui aura lieu lors du Salon des organismes communautaires le 5 septembre 2019. Les organisateurs du concours ont sollicité de nombreux groupes afin qu'ils contribuent à cette activité.

### Carrefour Parentfants

Le projet Entr'Ados se déploie dans la communauté. Dans le cadre de l'agriculture urbaine, il contribue aux jardins du YMCA HM, du CAP St-Barnabé et du Chic Resto Pop.

### Soutenir la réflexion sur l'élaboration d'un système alimentaire local

Nous avons déposé un projet dans le cadre du Plan d'action gouvernemental qui vise à améliorer la sécurité alimentaire des personnes à faible revenu. Le projet s'inscrivait dans le plan d'action du Comité soit:

- Trouver une ressource pour la réalisation du portrait de l'insécurité alimentaire;
- Créer un groupe de travail pour la mutualisation des équipements;
- Créer un comité de travail pour un réseau de distribution.

Nous n'avons pas obtenu le financement ce qui a empêché la concrétisation, dès cette année, de ces priorités.

### Soutenir les initiatives citoyennes en alimentation

Le Comité a appuyé la démarche de La Brouette maraîchère dans sa volonté d'augmenter le nombre de producteurs sur la place des Tisserandes. Ce groupe est l'un des fournisseurs du kiosque de «Fruits et légumes du coin» du Chic Resto Pop.

### Promotion

#### Projet 100 degrés

Le responsable du programme 100 degrés a accepté la nouvelle modification à notre demande de financement. Le montant de la subvention qui n'a pas été dépensé est attribué à la production d'outils de communication pour le Comité dont la production d'un dépliant, la révision de la carte interactive des ressources en alimentation, etc.

#### Fruits et légumes du coin

Le Comité a endossé l'usage par le Chic Resto Pop de l'appellation «Fruits et légumes du coin».

### PERSPECTIVES 2019–2020

Établir un portrait de l'insécurité alimentaire dans le quartier;

Effectuer une veille d'information sur les travaux du Système alimentaire montréalais (SAM);

Développer les partenariats;

Soutenir la réflexion sur l'élaboration d'un système alimentaire local;

Soutenir les initiatives citoyennes.



# COMITÉ AMÉNAGEMENT DU TERRITOIRE

## OBJECTIFS 2018–2019

Actualiser notre mandat et notre plan d'action en cohérence avec les priorités de quartier;

.....

Favoriser le développement et la réalisation de projets concertés en logement communautaire et social;

.....

Poursuivre la concertation, la mobilisation et la représentation visant à encourager la participation citoyenne en matière de verdissement et d'agriculture urbaine;

.....

Améliorer la cohésion locale en matière d'aménagement du territoire en assurant une représentation auprès de l'arrondissement et d'autres lieux d'influence pertinents.

## Actualiser notre mandat en cohérence avec les priorités de quartier

En début d'année, un sous-comité a produit un document énonçant les principes directeurs du Comité aménagement du territoire, en s'appuyant sur les deux priorités de quartier et sur certains constats issus de processus menés au cours des dernières années. On y rappelle l'historique et la vision du Comité :

« Depuis plus de 30 ans, les acteurs impliqués dans la communauté d'Hochelaga-Maisonneuve se concertent pour favoriser un développement et un aménagement du territoire plus solidaire et inclusif. Des centaines d'actions concrètes et pérennes ont été développées sous l'impulsion et les efforts des membres de la communauté. Des luttes importantes ayant eu un impact majeur sur le développement des communautés ont été gagnées par la force de ce regroupement. »

Nous en avons profité pour actualiser nos stratégies collectives, qui consistent à :

- Entretien et enrichir un espace de concertation, de réflexion et de recherche sur les enjeux d'aménagement du territoire du quartier;
- Favoriser les communications et la diffusion d'information sur ces enjeux;
- Soutenir et encourager des initiatives favorisant :
  - l'implication citoyenne en aménagement du territoire;
  - un environnement sain, sécuritaire et accueillant;
  - un cadre bâti adapté et accessible à la population.
- Assurer une veille stratégique sur des thématiques et les approfondir afin qu'il y ait des avancées dans la recherche de solutions.



## Développement de logement social et communautaire

Le Chantier cadre bâti appuie des projets immobiliers à vocation communautaire. Ceux-ci sont développés en concertation avec le groupe de ressources techniques Bâtir son quartier et les porteurs de projets. Ils répondent aux besoins exprimés par les organismes et la population. Les efforts du Chantier se concentrent depuis plusieurs années dans la zone de revitalisation urbaine intégrée du sud-ouest du quartier. Plusieurs projets sont en phase de développement ou de réalisation :

- Socialisation d'une maison de chambre en prévention d'itinérance de 15 unités par la SHAPEM au 3203-07, rue Sainte-Catherine Est;
- Projet les Glaneuses du Carrefour familial Hochelaga, qui offrira 20 unités pour familles en difficulté, au 3944, Place Jeanne-d'Arc;
- Projet de la Tonnellerie de l'entreprise d'insertion le Boulot vers... consistant à déménager leur atelier dans un bâtiment patrimonial désaffecté à l'angle de la rue Notre-Dame Est et de l'avenue Jeanne-d'Arc;
- Projet d'habitation communautaire adjacent à la Tonnellerie, visant à développer 27 unités en prévention d'itinérance et santé mentale, par les Habitations la Traversée;
- Projet d'une maison de chambres à bas seuil d'entrée pour des personnes marginalisées et à risque d'itinérance par l'Anonyme sur la rue Sainte-Catherine Est;
- Projet d'habitation de 30 à 40 unités, dans le cadre d'une entente d'inclusion de logement social entre l'arrondissement MHM et le promoteur immobilier développant le site Goyette Auto sur la rue Sainte-Catherine Est;
- Projet de requalification du site de la Résidence St-Émilie, sur la rue Adam, appartenant à la communauté religieuse des sœurs de St-Nom-de-Jésus et de Marie. Le projet permettrait le développement de logement social pour des familles et des aîné.es, l'implantation d'un CPE et la transformation d'un espace vert privé en parc public.

Le Chantier s'est aussi intéressé à la réflexion menée par l'arrondissement MHM relativement au développement du secteur de Rouen, qui connaît d'importantes transformations et qui offre un grand potentiel de développement, notamment pour l'habitation communautaire.

Nous avons planifié un projet visant à mieux comprendre l'enjeu du vieillissement de la population et ses impacts sur l'habitation communautaire dans Hochelaga-Maisonneuve. La demande de financement déposée à la DRSP de Montréal n'ayant pas été retenue, le projet n'a pu être déployé.

## Encourager la participation citoyenne en verdissement et en agriculture urbaine

Le Chantier environnement a organisé une deuxième édition du rassemblement festif et inclusif Verdissons ensemble Hochelaga-Maisonneuve, en août 2018, offrant un espace de rencontre et de partage d'expériences entre citoyen.nes et organismes mobilisé.es par l'agriculture urbaine et le verdissement de nos milieux de vie. Des ateliers ont permis à une quarantaine de citoyen.nes d'exprimer leurs idées pour faciliter une prise en charge du verdissement urbain par la population. Celles-ci ont été traduites sous forme de recommandations qui furent transmises au conseil d'arrondissement de MHM. Cette initiative a suscité une première rencontre, en avril 2019, entre les acteur.trices locaux du verdissement et les élu.es de l'arrondissement.

Une troisième édition a été déployée en juin 2019. Nous avons mobilisé la communauté sur le thème de l'inclusion sociale dans les initiatives de verdissement et d'agriculture urbaine par la présentation de projets locaux : la Récolterie, créée par le Carrefour-Jeunesse Emploi HM, le Jardin Barnabé, initiative du CAP St-Barnabé, la Brigade verte Ste-Catherine, animé notamment par Dopamine et la Coalition Sauvons le Ruisseau Molson, un regroupement citoyen.

### Cohésion locale et représentation

Les membres du Comité ont assuré une participation à deux rencontres du comité habitation, logement social et communautaire de l'arrondissement MHM afin d'y partager certaines préoccupations. Cette instance assure notamment le suivi des engagements pris par l'arrondissement et les membres du comité organisateur suite aux Assises sur la gentrification de 2017, soit :

- Accélérer l'acquisition des terrains et leur décontamination pour des fins d'habitation;
- Obtenir une bonification des programmes de développement de logements sociaux;
- Préserver le parc locatif existant via les programmes de rénovation et les inspections en salubrité;
- Limiter la hausse du prix des loyers par l'instauration d'un registre des loyers québécois.

Le Comité s'est également intéressé au Plan de lutte en itinérance dévoilé par la Ville de Montréal en 2018 et s'est informé des intentions de l'arrondissement MHM quant à son déploiement local.

Le Chantier environnement a participé à la consultation publique sur le développement de la zone Assomption-sud. Un mémoire, rédigé suite à un exercice concerté entre organismes et citoyen.nes, a été déposé en avril 2019 à l'Office de consultation publique de Montréal.



### PERSPECTIVES 2019–2020

Entretien et enrichir un espace de concertation, de réflexion et de recherche sur les enjeux d'aménagement du territoire du quartier;

Favoriser les communications et la diffusion d'information sur ces enjeux;

Soutenir et encourager des initiatives favorisant :

- l'implication citoyenne en aménagement du territoire;
- un environnement sain, sécuritaire et accueillant;
- un cadre bâti adapté et accessible à la population.

Assurer une veille stratégique sur des thématiques afin qu'il y ait des avancées dans la recherche de solutions, notamment :

- la salubrité des logements;
- la création d'un règlement municipal concernant l'inclusion de logement social dans les projets immobiliers.







Présentation des revendications de HM au député Alexandre Leduc, PEC, 22 novembre 2018  
 Photo: Dominic Morissette, LTQHM



Rencontre avec les élus municipaux, PEC, 22 mai 2019  
 Photo: Dominic Morissette, LTQHM

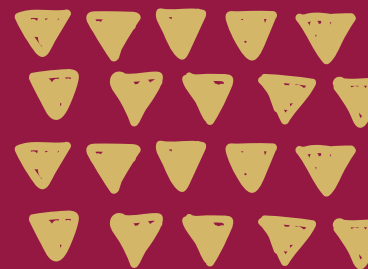


Présentation des revendications de HM au député Alexandre Leduc, PEC, 22 novembre 2018  
 Photo: Dominic Morissette, LTQHM



Présentation des revendications de HM au député Alexandre Leduc, PEC, 22 novembre 2018  
 Photo: Dominic Morissette, LTQHM

# COMITÉ DÉFENSE DE DROITS



## OBJECTIFS 2018–2019

Poursuivre l'État des lieux sur la défense de droits dans Hochelaga-Maisonneuve;

Réactualiser les priorités de quartier;

Se doter d'un plan d'action en lien avec les priorités de quartier;

Préparer et réaliser le débat électoral provincial du 21 septembre 2018;

Préparer le débat électoral fédéral qui aura lieu à l'automne 2019.

Le Comité s'est réuni à neuf reprises. Il a particulièrement été actif dans l'organisation de rencontres citoyennes.

### **Poursuivre l'État des lieux sur la défense de droits dans Hochelaga-Maisonneuve**

En 2017-2018, nous avons constaté qu'il était difficile que la communauté puisse se doter d'une définition commune de ce qu'on entend par «défense de droits». Nous avons donc orienté nos travaux vers l'actualisation des revendications formulées en 2015 lors de la campagne «Hochelaga-Maisonneuve réagit à l'austérité».

En mai et juin 2018, 169 personnes se sont prononcées sur les revendications de cette campagne. Ce sondage nous a été utile afin d'actualiser, une première fois, nos revendications. Nous avons poursuivi la cueillette des enjeux locaux lors des assemblées publiques et lors de la Fête de la famille le 1 juin 2019, où nous avons obtenu les commentaires de 73 personnes.

### **Réactualiser les priorités de quartier et se doter d'un plan d'action en lien avec les priorités de quartier**

Nous avons ajusté notre plan de travail en fonction de la contribution des personnes qui participent au Comité et en fonction de la priorité «Une participation citoyenne porteuse de démocratie locale».

### **Assemblées publiques**

#### **Débat élection provinciale du 1 octobre 2018**

Le 17 septembre 2018, près de 150 personnes étaient présentes au débat électoral. La soirée s'est déroulée sous la thématique «Développer une société où l'humain et l'environnement priment sur la recherche de profits». Cette thématique, de même que les enjeux regroupés sous quatre thèmes, étaient tirés directement des

priorités de quartier réactualisées :

- des services publics accessibles, gratuits et améliorés;
- la lutte à la pauvreté;
- mieux vivre ensemble;
- une fiscalité plus juste.

Tous les candidat.es inscrit.es auprès du Directeur des élections ont été invité.es. Ils et elles ont répondu aux questions de l'assistance et des Comités de concertation.

### **Alexandre Leduc, député provincial**

Le 22 novembre 2018, une cinquantaine de personnes étaient présentes afin de discuter avec Monsieur Leduc. Pour les échanges, cinq thèmes ont été retenus : services publics - éducation; services publics - santé et services sociaux; lutte à la pauvreté; mieux vivre ensemble : éducation populaire et finalement l'humain et l'environnement priment sur la recherche de profits.

La soirée était séparée en trois phases. Nous avons présenté les résultats du sondage, divisé la salle en petits groupes afin que les personnes participantes rédigent des questions auxquelles Monsieur Leduc devait répondre. Pour clore la soirée, les gens étaient invités à discuter, individuellement ou en groupe, avec le nouveau député.

### **Les élu.es locaux à la mairie d'arrondissement**

Une quarantaine de personnes étaient présentes le 22 mai pour échanger avec Monsieur Pierre Lessard-Blais, maire de l'arrondissement MHM et monsieur Éric-Alan Caldwell, conseiller du district électoral Hochelaga. Nous avons utilisé une animation similaire à celle de la soirée citoyenne du 22 novembre. En conformité avec les travaux du Comité, les questions développées par les participant.es s'inscrivaient dans les résultats de nos enquêtes et sondages citoyens.

### **Diffusion**

Pour favoriser une plus grande participation citoyenne, La Table de quartier a diffusé les assemblées publiques en direct sur sa page Facebook, répondait aux questions des internautes et pouvait ainsi relayer une question d'un.e internaute à la salle.

## **Autres interventions**

### **Zone d'influence**

Les membres du Comité effectuent une veille informelle des activités en défense de droits à Montréal.

### **Droit de vote des personnes en situation d'itinérance**

Le Comité a parrainé auprès du Conseil d'administration le projet d'exercice collectif du droit de vote des personnes en situation d'itinérance proposé par l'Association de défense des droits sociaux du Montréal métropolitain (ADDS-MM) en vue de l'élection fédérale du 21 octobre 2019 et que le directeur général soit autorisé à intervenir auprès de la directrice du scrutin d'Hochelaga-Maisonneuve, ou d'une autre circonscription, afin d'appuyer ce projet.

## **PERSPECTIVES 2019–2020**

Organiser le débat électoral fédéral qui aura lieu à l'automne 2019;

Revoir les objectifs du Comité;

Maintenir à jour les priorités de quartier;

Organiser des assemblées publiques avec les élu.es, notamment la personne qui sera élue lors de l'élection fédérale;

Faire connaître ces assemblées pour y favoriser une plus grande participation;

Contribuer à l'organisation de la Nuit des sans-abri;

Développer nos liens avec le Groupe d'intervention Sainte-Marie.



# COMITÉ ÉDUCATION



## OBJECTIFS 2018–2019

Poursuivre les travaux des Chantiers ÉLLÉ et Transition;

.....

Réfléchir sur les enjeux liés à l'adolescence :  
anxiété, persévérance, motivation, santé mentale,  
etc.;

.....

Apporter une attention particulière lors de la  
transition du primaire au secondaire;

.....

Faire de la prévention et informer les divers acteur.  
trices sur les troubles d'apprentissage;

.....

Poursuivre les dîners discussion pour démystifier  
des sujets importants;

.....

S'investir dans les actions actuelles et dans  
la planification de quartier et ses enjeux, dans  
l'optique de favoriser la collaboration école-  
famille-communauté et de faire la promotion  
de la persévérance et du rattachement scolaire.

.....

Le Comité éducation s'est rencontré à cinq reprises. Sur les 60 membres du Comité, entre 28 et 38 personnes assistent aux rencontres. Les membres soulignent le travail accompli par Marie-Lyne Brunet comme porte-parole du Comité depuis sa création en 2013, contribuant ainsi au succès et au rayonnement de celui-ci. Ils félicitent Manon Morin d'avoir repris le flambeau. Celle-ci maintient une cogestion avec le comité de coordination pour la préparation des rencontres.

## Chantier ÉLLÉ

La campagne de sensibilisation « Semer des graines de lecteurs » lors de la vente trottoir fut un succès pour la 3e année consécutive grâce à la participation de bénévoles provenant du CPE Halte-Répit HM, de Je Passe Partout, du Pavillon d'éducation communautaire, de la bibliothèque Maisonneuve et de ATD quart Monde. Plus de 60 enfants ont été rencontrés par les jardinières sur la rue Ontario, plus de 100 enfants ont écouté une histoire sur le tapis de lecture et 26 parents ont pris l'initiative de raconter des histoires, parfois dans leur langue maternelle. Les jardinières ont également sensibilisé 204 parents à l'importance de la lecture dans le parcours de la vie de leurs enfants.

Le Chantier a réalisé quatre rencontres sur des sujets priorités par les membres. Lors de la rencontre du 18 février 2019, les membres ont décidé de diminuer les activités du chantier car il n'avait plus de budget de fonctionnement et de contribuer uniquement à la campagne de sensibilisation ÉLLÉ.

Une orthophoniste de stimulation précoce du CLSC HM a animé, le 14 mai, une formation pour les intervenant.es ÉLLÉ afin qu'ils et elles soient outillé.es pour aider les enfants dans la compréhension de la lecture, dans la conscience de l'écriture et de la phonologie chez les tout-petits. Elle a présenté l'éveil à l'écriture dans un contexte plurilingue, comment faire l'équilibre entre

l'apprentissage du français et le maintien de la langue maternelle en tenant compte du bagage culturel des enfants. La formation a rejoint 16 intervenant.es provenant de neuf milieux de la petite enfance.

Les heures du conte sont toujours un succès. Malheureusement, cette activité ne sera pas présente l'an prochain car le financement provenant d'Avenir d'enfants n'est pas renouvelé. Iris la conteuse dans sa tente Grôa a animé 16 heures de lecture qui ont rejoint 211 enfants et 102 parents.

### **Chantier Transition : Passage vers l'école**

Le projet 200 portes HM a planifié, pendant la période estivale, une matinée de formation des intervenant.es, le 26 septembre 2018. La formation sur les outils de transition vers la maternelle développés par le Chantier et La Table de quartier a rejoint 27 personnes issues de 16 organisations des milieux communautaire, institutionnel et éducatif. Plus de 120 jeux de cartes ont été distribués lors de cette rencontre.

Le Chantier transition s'est réuni à sept reprises pour définir les orientations stratégiques, faire le suivi des actions et mobiliser le milieu. L'agente de liaison 0-5 ans a organisé un souper-rencontre pour les parents dont les enfants avaient déjà commencé la maternelle, deux circuits-découverte des écoles du quartier et trois cafés-rencontre d'information pour les parents.

Les ateliers ludiques parents-enfants pour se familiariser avec les six compétences à acquérir à la maternelle ont été offerts à dix-sept reprises dans différents lieux : bibliothèques, organismes et CPE. Ces ateliers favorisent le jeu et l'activité spontanée : l'enfant s'exprime, expérimente, construit ses connaissances, structure sa

pensée et élabore sa vision de sa situation. Ces ateliers ont réuni plus de 94 parents et 81 enfants. Ils ont aussi l'objectif d'outiller les intervenant.es et éducatrices des milieux afin qu'ils et elles puissent acquérir la formation pour maintenir les ateliers au sein de leurs instances.

Pour intensifier nos pratiques en faveur du passage vers l'école, le guide des intervenant.es et celui des parents La maternelle, un grand départ pour un grand voyage a été mis à jour et retravaillé par un sous-comité du Chantier.

### **Nos outils**

Plusieurs outils ont été développés au fil des ans. Lors des animations nous avons ainsi accès à des outils adaptés à celles-ci.

### **La trousse de lecture Un grand départ, pour un grand voyage!**

La lecture est la prédisposition à la réussite scolaire d'un élève dans toutes les matières. Le Chantier a assemblé 40 trousse de lecture. La trousse Un grand départ, pour un grand voyage est constituée de quatre livres explorant l'entrée à la maternelle. L'album L'école maternelle propose un documentaire illustré qui répond aux questions des petits curieux à partir de 3 ans. La grande école explique à quoi ça ressemble la maternelle. Princesse Paola à la maternelle trouve parfaitement injuste que les princesses ne soient pas dispensées d'aller à l'école. La rentrée de papa, le jour de la rentrée scolaire, Olivier est fin prêt, mais son papa ne l'est pas. La trousse s'accompagne d'un carton explicatif pour les intervenant.es.

La trousse a été offerte gratuitement aux bibliothèques du quartier et à toutes les écoles primaires du quartier.



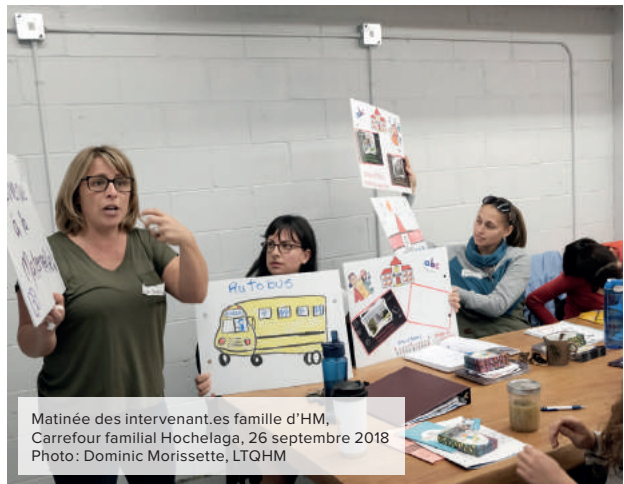




Garage à musique, 27 novembre 2018  
Photo: Dominic Morissette, LTQHM



Matinée des intervenant.es famille d'HM,  
Carrefour familial Hochelaga, 26 septembre 2018  
Photo: Dominic Morissette, LTQHM



Matinée des intervenant.es famille d'HM,  
Carrefour familial Hochelaga, 26 septembre 2018  
Photo: Dominic Morissette, LTQHM



Matinée des intervenant.es famille d'HM,  
Carrefour familial Hochelaga, 26 septembre 2018  
Photo: Dominic Morissette, LTQHM

La trousse est également disponible dans les groupes. Lorsque ceux-ci l'utilisent, ils doivent prévoir un processus adapté à leur organisme afin de prêter les albums aux familles visées par la transition.

### **Je me prépare à la maternelle! Conseils et activités pour faciliter le passage vers l'école**

Le jeu de cartes Je me prépare à la maternelle! Conseils et activités pour faciliter le passage vers l'école est particulièrement populaire auprès des parents, intervenant.es et éducatrice.teurs. Sous forme d'un jeu, l'activité cible les six compétences de la maternelle. Un guide d'animation accompagne le jeu. Les parents ont ainsi un outil d'animation afin de les encourager à utiliser le jeu de cartes et de les aider dans la préparation de leur enfant à l'entrée à l'école. Le guide est distribué gratuitement aux groupes du quartier et vendu aux autres groupes afin de défrayer le coût d'impression. Depuis sa production, nous avons distribué et vendu 4 535 exemplaires.

Avec la fin du financement annoncé par Réseau Réussite Montréal (RMM), le Chantier n'aura plus d'agente de liaison 0–5 ans pour coordonner et organiser les actions. Dans un souci de conserver les efforts déjà déployés depuis les cinq dernières années, les membres du Chantier ont décidé de prendre en charge certaines actions.

### **Chantier Promotion et valorisation de la persévérance scolaire Hochelaga-Maisonneuve**

Le Chantier s'est rencontré à plusieurs reprises pour réfléchir aux pistes d'action qui concernent à la fois leurs préoccupations et celles de La Table de quartier tout en planifiant des activités de promotion de la persévérance scolaire.

Lors des Journées de la persévérance scolaire (JPS), du 11 au 15 février, les membres du Chantier ont incité les écoles, les organismes, les commerces et les élu.es à inscrire leurs activités sur le site des JPS, afin d'atteindre 50 inscriptions. Le quartier a inscrit 37 activités sur les 65 inscrites dans l'arrondissement MHM.

### **Chantier Adultes apprenants**

Le Chantier n'a pas eu d'activité cette année.

### **Poursuivre les dîners discussion**

Le Comité a organisé trois dîners et ainsi rejoint 47 personnes pour démystifier des sujets importants.

L'intimidation est une préoccupation qui persiste dans les écoles et les organismes. Trois invités, Jasmin Roy de la Fondation Jasmin Roy, Martin Deslandes de GCC La Violence! et Roland Barbier du Centre communautaire Hochelaga nous ont transmis et partagé leurs expériences.

La thématique de la mixité sociale est apparue lors d'un questionnement sur les familles qui utilisent les services du centre Assistance Enfants en Difficulté (AED). Organisée par le Garage à Musique, l'activité a permis de discuter et d'échanger sur l'enjeu de la mixité sociale dans les écoles et organismes du quartier.

L'immigration est de plus en plus présente dans le quartier, les groupes se préoccupent d'offrir des services adéquats et d'outiller les intervenant.es. Le dîner thématique a porté particulièrement sur le processus d'intégration scolaire des enfants à l'école. Il a été préparé et animé par Anouk Lanouette-Turgeon d'ALPA, Isabelle Rodrigue et Anne Goyette de Je Passe Partout, Alifda Velasco du PEC et de Julie Dubé de la CSDM.

### **S'investir dans les actions actuelles et dans la planification de quartier et ses enjeux**

Des membres du Comité ont assisté aux rencontres du comité de quartier scolaire, qui regroupe les directions d'école, les élu.es et les conseils d'établissement. Il s'assurent ainsi que les enjeux discutés au Comité éducation soient entendus et partagés par ce comité.

Le 7 juin avait lieu la 4<sup>e</sup> rencontre ÉLÉ Régional. Les groupes avaient accès à un espace de démonstration d'outils et de matériels accessibles avec la Foire aux pratiques. Le Comité avait son kiosque et a fait découvrir les outils de la transition vers l'école qu'il a développé et qui rayonnent dans le milieu montréalais.



## PERSPECTIVES 2019–2020

Planifier une activité en lien avec l'éveil au langage, à la lecture et l'écriture;

.....

Maintenir la campagne de sensibilisation « semer des graines de lecteurs »;

.....

Poursuivre les dîners thématiques;

.....

Maintenir un espace de discussion sur les enjeux du quartier et pouvoir agir en conséquence;

.....

### ***Chantier promotion et valorisation de la persévérance scolaire:***

- Intensifier sa promotion et avoir du matériel à diffuser tout au long de l'année;
  - Intensifier la promotion des Journées de la persévérance scolaire;
  - Produire une série de vidéo avec Cyber Cap et en collaboration avec le programme de Cinéma du Collège Maisonneuve.
- .....

### ***Chantier Transition: Passage vers l'école***

- Déployer dans la communauté quelques actions issues du financement Réseau Réussite Montréal;
- Réaliser le livret-photos de l'école St-Nom-de-Jésus.





# COMITÉ SANTÉ

## OBJECTIFS 2018–2019

Appuyer les initiatives et les luttes en cours pour une plus grande accessibilité, notamment sur la réorganisation des services de santé, le maintien des services de proximité communautaires et publics et du site d'injection supervisée;

Outiller les membres de La Table de quartier et les intervenant.es du quartier sur des enjeux de santé;

Améliorer les liens entre les acteur.trices communautaires et institutionnels en santé;

Favoriser la participation citoyenne par la mise en place d'un lien avec la population.

Le Comité s'est rencontré à six reprises, réunissant chaque fois une dizaine de partenaires. Au début de l'année, un Chantier a été créé afin de réviser le plan d'action. Deux priorités ont émergé de ce travail: Formation et la Caravane Santé. Deux Chantiers ont coordonné ces priorités et se sont rencontrés respectivement quatre et neuf fois.

La porte-parole n'étant plus en emploi d'un groupe du quartier, le Comité a été, toute l'année, à la recherche d'une nouvelle personne porte-parole. Une attention particulière a été accordée aux besoins des aîné.es ainsi qu'aux activités des membres. De plus, le Comité s'est investi dans différents dossiers menés par La Table de quartier ou ses Comités notamment le portrait statistique et la rencontre avec les élu.es municipaux.

### Appuyer les initiatives et les luttes en cours pour une plus grande accessibilité

Deux enjeux ont fait l'objet d'une attention particulière tout au long de l'année: l'accessibilité aux services de santé et le site d'injection supervisée. Une recherche sur les impacts de la dernière réforme du système de santé sur les usager.ères financée par le comité des usagers du CSSS Lucille-Teasdale a alimenté les réflexions du Comité santé.

### Outiller les membres

Suite à l'engouement suscité par une première formation d'une demi-journée sur la violence conjugale, un Chantier a organisé, le 28 mai 2018, une journée complète de formation sur ce thème. L'objectif de cette activité, qui s'adressait aux intervenant.es, était d'approfondir la réflexion. La formation abordait, entre autres, les formes d'interventions possibles, l'impact et le dépistage de la violence conjugale chez les enfants. Les intervenant.es ont échangé sur des situations qu'ils et elles ont vécues et ont réfléchi à des solutions qui pourraient être déployées dans le quartier. L'événement a réuni une trentaine de personnes provenant de douze organismes. Le Chantier travaille à l'organisation d'une nouvelle formation. Celle-ci devrait se dérouler sur deux jours et portera sur les premiers soins en santé mentale apportés aux jeunes de 12 à 25 ans.

### Améliorer les liens entre les acteur.trices communautaires et institutionnels

Le Comité n'est pas parvenu à établir un réel contact avec des cadres du réseau de la santé afin de les sensibiliser suffisamment de la pertinence de dégager des ressources pour intensifier le réseautage entre les intervenant.es communautaires et institutionnels.

### Favoriser la participation citoyenne

Le Comité a poursuivi sa collaboration, amorcée en 2017, avec le comité des usagers du CSSS Lucille-Teasdale dans le cadre de l'initiative: la Caravane Santé. Les objectifs de ce projet sont de recueillir de l'information, d'informer les résident.es du quartier et d'identifier des citoyen.nes engagé.es qui pourront agir de relais entre les Comités de La Table de quartier et la communauté dans le déploiement d'un plan d'action. La démarche a bénéficié d'un accompagnement du projet MTElles. Celui-ci sensibilise les communautés à l'importance d'instaurer des mesures d'inclusion spécifiques pour les femmes dans les activités citoyennes.

La première activité de la Caravane Santé fut la réalisation d'un sondage auprès des habitant.es du quartier. Près de 300 personnes y ont répondu! Afin de faire connaître les résultats de cette enquête et de bonifier cette dernière, des ateliers auront lieu à l'automne 2019. Ce sera l'occasion pour les citoyen.nes du quartier de s'exprimer sur la démarche du Comité santé, d'augmenter leurs connaissances des différentes thématiques entourant la santé et de s'engager pour la mise en œuvre d'un plan d'action visant à améliorer la qualité de vie et la santé des résident.es du quartier.

## PERSPECTIVES 2019–2020

Appuyer les initiatives et les luttes en cours pour une plus grande accessibilité;

Outiller les membres de La Table de quartier et les intervenant.es du quartier sur des enjeux de santé;

Améliorer les liens entre les acteur.trices communautaires et institutionnels en santé;

Faire connaître les résultats de la Caravane Santé;

Favoriser la participation citoyenne par la mise en place d'un lien avec la population.

**VIOLENCE CONJUGALE**  
FORMATION ET PISTES DE SOLUTIONS  
POUR LE QUARTIER

JEUDI 21 FÉVRIER 2019

De 9h00 à 12h30

Présentation donné par:

Le regroupement des maisons pour femmes victimes de violence conjugale

La maison d'hébergement l'Inter -Val 1175

De 13h15 à 16h30

Avec la Dauphine: Études de cas et pistes de solutions pour le quartier

Au Carrefour Familial Hochelaga: 1611 Avenue d'Orléans  
De 9h00 à 16h30

confirmez votre présence SVP à: Chloé Tanguay, 514-523-5395  
poste 208, ou par courriel: administration@lqhm.org

**Apportez votre lunch!!!**

ORGANISÉ PAR LE COMITÉ SANTÉ

la Dauphine | 4e | LTO HM |

Affiche du Comité santé, formation sur la violence conjugale, hiver 2019

# LES PROJETS DE LA TABLE DE QUARTIER

La Table de quartier gère deux grands projets, dont le financement provient de plus d'une dizaine d'enveloppes gouvernementales et de fondations. Cela demande d'assurer un suivi administratif rigoureux. Le travail s'effectue avec une volonté de transparence et une saine gestion des budgets et des plans d'action.



Fête de la famille HM, place Simon-Valois, 1er juin 2019  
Photo: Mélanie Dusseault



Troc n'Roll, Chic Resto Pop, 3 mai 2019  
Photo: Michel Roy, LTQHM



Présentation du rapport «Forum des enfants»,  
Conseil d'arrondissement MHM, Bureau d'arrondissement MHM, 4 septembre 2018  
Photo: Annie Fréchette



# REVITALISATION URBAINE INTÉGRÉE HOCHELAGA

## OBJECTIFS 2018–2019

Concier et mobiliser les acteurs locaux à la démarche de RUI Hochelaga;

.....

Favoriser l'arrimage et la cohérence des actions sur le territoire;

.....

Poursuivre l'animation d'un processus participatif visant à établir un bilan après cinq ans d'activités;

.....

Réaliser les projets en cours ou en développement.

### Concertation et mobilisation des acteurs locaux

La concertation et la mobilisation des acteurs locaux demeurent le principal mandat de La Table de quartier en tant que porteur de la RUI Hochelaga. En 2018–2019, nous avons organisé et animé quatre rencontres du Comité local de revitalisation (CLR), cinq rencontres de son Comité de coordination (Coco) et coordonné des projets tels que la Brigade verte Ste-Catherine et le Carré de sucre.

Afin de pallier à deux départs au Coco, un appel a été lancé aux partenaires de la démarche et dans le réseau de La Table de quartier. Une citoyenne engagée dans des initiatives locales en environnement a répondu à l'appel et s'est jointe au Coco en mars 2019.

La RUI Hochelaga s'est doté d'un cadre plus formel précisant les objectifs de la démarche, ainsi que le rôle et les responsabilités des instances et des acteurs qui y contribuent.

## Arrimage et cohérence des actions sur le territoire

### Comité aménagement du territoire

Afin de favoriser la cohérence entre les organisations qui agissent sur le développement du territoire, la coordination assure un soutien au Comité aménagement du territoire. Celui-ci réunit plusieurs partenaires de la RUI Hochelaga qui interviennent sur les enjeux relatifs à l'environnement urbain et au cadre bâti pour l'ensemble du quartier.

### Veille stratégique

La RUI Hochelaga réalise une veille stratégique de projets et d'enjeux sur le territoire, en assurant un partage d'informations lors des rencontres des partenaires et en relayant celles-ci à la communauté. Les sujets suivants ont retenu l'attention du CLR:

École Hochelaga: L'avenir de ce bâtiment scolaire, fermé depuis juin 2012 et situé au cœur d'un éventuel pôle familial préoccupe les partenaires de la RUI Hochelaga. La CSDM a reçu, en juin 2019, du ministère de l'Éducation et de l'Enseignement supérieur, une réponse favorable afin de planifier des travaux de réhabilitation ou de reconstruction de l'école.

Centre de loisirs: L'arrondissement MHM annonçait en 2017 un projet de centre de loisirs afin de consolider les services et équipements de loisirs accessibles à la population. La localisation du projet a été remise en question, notamment afin d'explorer d'autres alternatives, dont une intégration à la piscine Pierre-Lorange ou à l'école Hochelaga.

La Tonnellerie: L'entreprise d'insertion Le Boulot vers... travaille depuis plusieurs années à la relocalisation de ses bureaux et ateliers d'ébénisterie dans l'ancienne Tonnellerie de Lantic Inc, un bâtiment industriel patrimonial désaffecté situé sur l'avenue Jeanne-d'Arc, entre les rues Sainte-Catherine Est et Notre-Dame Est. Le Boulot vers... a collaboré avec La Table de quartier à mettre en place le projet du Carré de sucre à l'été 2018, profitant de cet espace pour informer la population de son projet.

Pain et délices: La rencontre des partenaires tenue le 29 janvier 2019 chez Pain et délices fut l'occasion de souligner l'ouverture de cette boulangerie-pâtisserie sans allergène. Service développé par l'organisme Accès-Travail Montréal, ce projet contribue à l'insertion en emploi et à la revitalisation de la rue Sainte-Catherine Est.

Un portrait territorial comprenant des analyses statistiques et des cartes thématiques sera publié à l'automne 2019. Celui-ci permettra de mieux comprendre l'évolution socio-économique du quartier et du secteur de RUI Hochelaga.

### **Intégration et arrimage de programmes municipaux au niveau local**

La RUI Hochelaga a administré et assuré la reddition de comptes pour cinq autres financements municipaux reliés à la démarche, permettant de générer un effet de levier considérable tout en favorisant une cohérence entre les projets. Les financements qui ont été mis à contribution sont:

- Programme de Revitalisation urbaine intégrée;
- Fonds d'initiative et de rayonnement de Montréal;
- Lutte à la pauvreté et l'exclusion sociale;
- Programme Quartier intégré MHM (projet triennal 2016-2018, reconduit en 2019);
- Programme d'art mural (projet annuel sur appel d'offres);
- Arrondissement MHM pour le projet de la Brigade verte Ste-Catherine.

### **Bilan collectif des cinq premières années**

Nous avons poursuivi le processus participatif visant à poser un regard sur les cinq premières années d'activité de la RUI Hochelaga. Amorcé à l'hiver 2018 avec les partenaires de la démarche et avec les citoyens membres ou impliqués dans les organismes communautaires du secteur, le processus a été élargi à l'ensemble de la population à l'été 2018 dans le cadre du projet « Le Carré de sucre ». Les citoyens étaient

invités à découvrir une exposition sur la revitalisation du secteur et à s'exprimer par écrit (cartes postales), en discutant avec une médiatrice ou lors de deux ateliers participatifs. Près de 250 personnes ont partagé leurs idées, faisant ressortir quatre thèmes majeurs:

- L'habitation (logement abordable, meilleur contrôle de la salubrité et des loyers);
- L'aménagement urbain et les espaces publics (propreté, verdissement, mobilier urbain, installations sportives);
- La cohabitation et la sécurité urbaine (renforcement du sentiment de sécurité de toutes et tous, inclusion des personnes marginalisées);
- Le développement économique et commercial (commerces abordables et de proximité, développement de la rue Ste-Catherine Est).

Les partenaires du CLR ont ensuite été conviés à une rencontre le 29 janvier 2019 afin de travailler ces thèmes et se sont questionnés sur les actions à poursuivre ou à développer au cours des prochaines années. Les résultats de ces discussions ont alimenté l'élaboration du plan d'action 2019–2020 adopté en avril 2019.

### **Les critiques et l'enjeu de la gentrification**

Les activités du bilan collectif ont fait ressortir certains défis et critiques à l'égard de la RUI Hochelaga. Le phénomène de gentrification constaté depuis plusieurs années, documenté et discuté lors des Assises sur la gentrification en 2017, s'accompagne notamment de hausse des loyers, de l'érosion du marché locatif et de déplacements de locataires (déménagements forcés). Bien que des projets de logements sociaux ont été réalisés dans le secteur de la RUI Hochelaga et que d'autres sont en développement, ceux-ci ne représentent qu'une réponse partielle aux besoins locaux en habitation. Le démarrage du projet immobilier Osha Condos fait l'objet, dans ce contexte, de critiques et d'une opposition d'organismes et de citoyens, craignant que celui accentue davantage la gentrification.

Les partenaires de la RUI Hochelaga ont d'ailleurs constaté, lors de la rencontre du 29 janvier 2019, les défis quant à la capacité d'agir localement en matière de logement:

- Contexte rendant difficile le développement du logement social: peu de contrôle sur le marché immobilier, cadre bâti déjà développé;
- Défi de financement de projets de logements sociaux avec les programmes existants et la réalité du marché immobilier;
- Enjeu de protection du parc de logement locatif existant.



On constate également une augmentation de l'itinérance, notamment suite à la fermeture de maisons de chambres sur la rue Ste-Catherine Est, lesquelles constituent souvent un hébergement de dernier recours à des personnes en situation de grande précarité. Celles-ci se retrouvent davantage marginalisées et à risque d'itinérance, entraînant par ailleurs des défis de cohabitation avec le voisinage. Cet enjeu devra faire l'objet d'une réflexion plus poussée au cours de la prochaine année, tant au niveau local qu'avec des acteurs régionaux, de façon à mieux soutenir les services et ressources qui travaillent auprès des personnes marginalisées et en prévention de l'itinérance.

### Coordination de projets

#### Le Carré de sucre

Une entente a été conclue avec l'entreprise Lantic Inc. afin d'utiliser le terrain vacant du 3970, rue Ste-Catherine Est. Ce terrain a fait l'objet de revendications depuis plusieurs années afin d'y construire du logement communautaire.

Le projet du Carré de sucre a été développé en partenariat avec Le Boulot vers... Des partenariats se sont également établis avec Y'a QuelQu'un l'aut'bord du mur (YQQ), la Société de développement commercial (SDC) Hochelaga-Maisonneuve et la coopérative de design Le Comité. D'autres organisations ont également contribué sous diverses formes : La Pépinière | Espaces Collectifs, Passerelles, le Festival de BD de Montréal et Rona quincaillerie Maisonneuve.

Le projet consistait à aménager un terrain vacant privé en un site communautaire temporaire servant de lieu de rencontre pour inviter les citoyen.nes à participer aux réflexions sur la revitalisation du secteur. L'objectif était d'en faire à la fois un lieu d'exposition et d'information sur les projets de revitalisation récents et à venir dans le secteur, tout en proposant des activités participatives permettant à la population de se prononcer sur leur milieu de vie. Le site a été ouvert à la population du 1er août au 22 septembre 2018. Des aménagements temporaires encourageaient la population à s'appropriier l'espace (tables à pique-nique, kiosque d'accueil, terrain de pétanque, bacs de jardinage) et divers ateliers visant à susciter des discussions avec les citoyen.nes étaient proposés par les partenaires du projet.

#### Brigade verte Ste-Catherine

Un changement important a été apporté à ce projet coordonné en partenariat avec Dopamine et YQQ. La chargée de projet était employée par Dopamine, plutôt que par YQQ. L'ancrage chez Dopamine a permis une meilleure communication avec les intervenant.es de l'organisme et la création d'un lien plus fort avec les participant.es. La chargée de projet a pu recueillir leurs commentaires tout au long du projet et ainsi apporter, plus facilement, des ajustements. YQQ toujours présent à la coordination du projet a accompagné la chargée de projet et fourni ou prêté l'équipement.

Des 32 inscriptions reçues, soit 11 femmes et 21 hommes, 18 personnes ont été sélectionnées par tirage au sort. Le nombre d'inscriptions démontre l'intérêt des usager.ères de Dopamine pour ce projet. Ils et elles retirent une



Lancement du Carré de sucre, 15 août 2018  
Photo : Michel Roy, LTQHM



Lancement du Carré de sucre, 15 août 2018  
Photo : Michel Roy, LTQHM

grande fierté à contribuer à l'embellissement du quartier et à améliorer le vivre ensemble avec le voisinage.

La brigade a été en activité durant 23 semaines, pour un total de 796 heures. Environ 14 600 litres de déchets et 51 seringues ont été ramassés. Elle a commencé à investir les ruelles parallèles à la rue Ste-Catherine Est, une initiative très appréciée des résident.es et des commerçant.es. Dix citoyen.nes ou commerçant.es se sont approprié.es 23 carrés d'arbre.

La Brigade verte a contribué à la plantation et l'entretien de bacs de jardinage au square Dézéry, leur permettant d'acquérir des connaissances en agriculture urbaine. Elle a contribué au projet du Carré de sucre en participant au nettoyage du terrain.

### Revitalisation du square Dézéry

De 2016 à 2018, La Table de quartier a organisé des activités culturelles et de loisir dans ce parc situé au cœur du noyau historique du quartier Hochelaga. Elles font suite à une démarche de participation citoyenne qui avait pour but de revitaliser cet espace public.

Afin d'encourager la réappropriation des lieux par la communauté, nous misons sur une programmation avec une portée sociale et inclusive tout en privilégiant les partenariats avec des acteur.trices locaux. En 2018, le square Dézéry s'est animé, de mai à septembre, grâce à une soixantaine d'activités offertes par une douzaine de partenaires, rejoignant près de 2 000 personnes. La fréquentation ne cesse de croître à chaque année.

La programmation comprenait de l'activité physique: Yoga, TaiChi et conditionnement physique; de l'agriculture urbaine: quatre bacs de plantation et quatorze pots, présence d'une hortultrice quatre heures par semaine et l'animation de huit ateliers éducatifs; des activités culturelles: un piano public en libre accès et cinq concerts, une résidence artistique « Jte vide les poches » de Maggy Flynn avec son camion farfêlu, des projections de films documentaires, des matinées lecture pour les enfants, quatre activités de chant et danse pour les adolescent.es. Une installation artistique « Le Square Florissant » et le WiFi gratuit complétait la programmation. Des organismes communautaires profitent de la programmation estivale pour y insérer des activités, dont Répît-Providence, Prima Danse, Clinique Juripop et Tandem MHM.

### Murale de l'école Baril

Afin de souligner la réouverture de l'école primaire Baril, fermé en juin 2011, nous avons développé un projet avec celle-ci. L'Organisation de participation des parents (OPP) a contribué à l'idéation de la murale et du conte Gondwana et la porte magique. La murale a été réalisée lors de la première semaine d'école. Les élèves ont ainsi vu l'évolution de l'œuvre et le travail des artistes. Les élèves ainsi que plusieurs partenaires ont reçu une copie du conte qui est illustré par des dessins d'élèves.

L'inauguration a eu lieu le 27 septembre 2018, en présence des élèves et des partenaires. Diverses activités ludiques étaient proposées aux enfants: lecture de l'histoire, exposition des dessins des enfants dans la cour, séance



Inauguration de la murale Gondwana, école Baril, 27 septembre 2018  
Photo: Dominic Morissette, LTQHM



Inauguration de la murale Gondwana, école Baril, 27 septembre 2018  
Photo: Dominic Morissette, LTQHM



photo devant la murale, séance d'autographe avec les artistes.

### Lien vert

Le réaménagement paysager du réseau d'espaces verts et piétonniers, entre les rues Préfontaine et Darling, planifié en concertation avec les résident.es du secteur de 2015 à 2017 s'est terminé cette année. Les principales interventions dans l'espace public visaient à améliorer le sentiment de sécurité des passants, à assurer la préservation à long terme du couvert végétal existant, à mettre en valeur des repères environnants tel que l'Église Nativité-de-la-Sainte-Vierge d'Hochelaga et à faciliter les déplacements des personnes ayant une limitation visuelle.

Le chantier de la deuxième phase du Lien vert a débuté en mai 2019. Trois ruelles dans le prolongement de la promenade Luc-Larivée et du Lien vert seront verdies, embellies et sécurisées pour le bénéfice des riverains et des piétons qui empruntent ce corridor piéton. Ce projet est issu d'un processus concerté avec les partenaires de la RUI Hochelaga et a fait l'objet d'une démarche participative en 2017 permettant aux citoyen.nes de s'exprimer sur le projet. Nous collaborons avec l'arrondissement MHM et YQQ pour assurer un suivi du projet et planifier des activités d'appropriation par les citoyen.nes.

## PERSPECTIVES 2019–2020

Coordonner la démarche de RUI Hochelaga;

Soutenir des initiatives visant à améliorer la cohabitation sociale;

Coordonner une réflexion collective sur l'aménagement urbain et le cadre bâti;

Assurer la gestion des projets dans le cadre du plan d'action Quartier intégré de l'arrondissement MHM.



Inauguration de la murale Gondwana, école Baril, 27 septembre 2018  
Photo: Dominic Morissette, LTQHM





Fête de la famille HM, place Simon-Valois, 1er juin 2019  
Photo: Mélanie Dusseault



Fête de la famille HM, place Simon-Valois, 1er juin 2019  
Photo: Mélanie Dusseault



Fête de la famille HM, place Simon-Valois, 1er juin 2019  
Photo: Mélanie Dusseault



Fête de la famille HM, place Simon-Valois, 1er juin 2019  
Photo: Mélanie Dusseault



# 200 PORTES HM

Le projet 200 portes HM est un regroupement d'organismes et de citoyen.nes qui favorisent le développement global des jeunes enfants et de leur famille. Il mobilise et sensibilise les membres de la communauté aux enjeux de la petite enfance et valorise les initiatives des secteurs communautaire et public qui offrent des services et des activités à la communauté tout en cherchant à établir un continuum de service.



## OBJECTIFS 2018–2019

Depuis 2009, un plan d'action annuel est déployé pour agir sur le développement et le bien-être des enfants. En plus de ses activités et de ses actions, le projet 200 portes HM contribue à la mise en œuvre de la planification 0-17 ans et des actions du Comité éducation.

## Comité de parents 200 portes HM

La participation des parents est au cœur des actions du projet 200 portes HM. Ceux-ci souhaitent agir concrètement, dans le quartier, sur le bien-être des tout-petits et leur famille. Une quinzaine de parents s'implique activement pour faire connaître le projet 200 portes HM auprès des familles du quartier, mettre en place des actions porteuses dans la communauté et favoriser l'entraide entre les parents. Ils cherchent à développer des solutions locales aux préoccupations familiales. Les solutions sont diversifiées et demandent beaucoup d'efforts de concertation et de mobilisation.

Le comité s'est réuni à sept reprises, a organisé de nombreux événements et a assuré la modération des groupes Facebook Parents Hochelaga-Maisonneuve et Bazar des parents d'Hochelaga-Maisonneuve. Depuis quatre ans, le comité organise une activité afin de souligner l'implication des parents et leurs réalisations. Cette année, elle a été organisée en juin avec La Table de quartier et ses partenaires.

## Certification Établissement ami des enfants

Pour une troisième année consécutive, dans le cadre de la Journée internationale des droits de l'enfant et de la Grande semaine des tout-petits, nous avons mobilisé le quartier, les 17 et 18 novembre, pour le week-end ami des enfants. Vingt-cinq des 70 établissements certifiés ont participé. Certains ont offert un repas gratuit pour les enfants, d'autres un rabais sur les achats des parents, une activité spéciale gratuite ou un petit cadeau !

Une vaste campagne de promotion a été déployée sur les réseaux sociaux afin faire connaître Hochelaga-Maisonneuve comme un quartier accueillant pour les familles! Des publications avec des photos d'enfants dans les commerces et organismes participants ont circulé sur Facebook et Instagram. Les internautes devaient deviner où se trouvaient les enfants. Cette campagne a rejoint près de 8 300 personnes et suscité une trentaine de réactions par publication. De grandes affiches du circuit du week-end ami des enfants ont également été placées sur la place Simon-Valois et près des quatre stations de métro du quartier. Des dépliants ont été distribués dans les commerces participants, une infolettre a été envoyée à nos 750 abonnés et les familles du quartier ont pu identifier facilement les établissements certifiés grâce au tag #HMAMIDISENFANTS apposé au sol devant les commerces. Les parents du comité se sont également mobilisés pour parcourir le quartier afin de sensibiliser les nouveaux commerçants à la réalité des familles. Nous avons ainsi accueilli huit nouveaux commerces dans le vaste réseau des établissements certifiés amis des enfants.

### **Troc n'Roll**

Le Troc n'Roll, qui a lieu deux fois par année, en octobre et en mai, est un événement qui ne cesse de croître en notoriété. La participation a augmenté de 37,9%, 382 familles se sont échangées des vêtements et des jouets pour une valeur de près de 49 000\$. Une dizaine d'ensembles pour nouveau-nés a été remise à la Fondation de la visite qui les a donnés à de nouvelles mamans. Les vêtements et articles qui n'ont pas été sélectionnés ont été distribués à des organismes qui les ont donnés gratuitement aux familles vulnérables. Nous estimons que ces dons ont une valeur de plus de 30 000\$ par année.

Initié en 2013, Le Troc n'Roll a un effet bénéfique considérable sur la population d'Hochelaga-Maisonneuve, principalement au niveau de la sensibilisation à des valeurs de partage, à l'entraide et à l'écologie. Près de 5 000 familles ont été rejointes et l'équivalent de plus de 400 000\$ d'articles a été échangé ou donné depuis la première édition.

### **Recherche de financement et pérennisation**

Afin de pérenniser les actions du projet 200 portes HM, beaucoup d'efforts ont été consacrés en recherche de financement. Nous avons produit un document de présentation du projet et documenté ses actions avec des bilans plus dynamiques. Une entente de collaboration avec le Carrefour Parenfants a été signée afin de permettre au projet de déposer des demandes de financement auprès de bailleurs de fonds qui exigent que nous soyons reconnus comme organisme de charité. Au total, quatorze demandes ont été déposées.

### **Fête de la famille**

La Fête de la famille d'Hochelaga-Maisonneuve a eu lieu le 1<sup>er</sup> juin à la place Simon-Valois. Depuis près de 15 ans, la Fête propose aux familles des activités animées par les organismes et des spectacles gratuits. L'événement célèbre la famille, se transforme en lieu d'échange et de rencontre afin que les citoyen.nes, les organismes communautaires et les commerçant.es du quartier puissent tisser des liens.

Une place importante a été faite à la diversité des familles qui habitent le quartier. Des contes et légendes chantés en innu et en français par Mike Paul Kuekuatsheu, une prestation de Djamboula animé par le YMCA HM, un défilé de danseurs, acrobates et percussionnistes de la Haute-Guinée et un spectacle de musique traditionnelle québécoise étaient de la programmation. Les Jeunes musiciens du monde ont présenté leur spectacle de fin d'année, permettant aux enfants du quartier de partager leur talent avec les familles présentes.

Trente-deux organismes du quartier ont animé des ateliers, soit cinq de plus que l'an passé. Les Liseurs publics du Carrefour jeunesse emploi HM (CJE) étaient sur place afin de lire de courts extraits (roman, BD, théâtre, poésie, etc.). Un coin lecture avait soigneusement été aménagé pour faire découvrir des contes aux enfants. Des kiosques de confection de marionnettes, de karaté et de tricot se sont ajoutés à la liste des nouveautés. Maquillage pour enfants, dessins sur sacs réutilisables, fabrication de brochettes de fruits et parcours de motricité pour tout-petits ne sont que quelques-unes des activités qui étaient proposées aux familles. Animation de foule, mascottes et marionnettes étaient également de la fête.

Le comité de parents de 200 portes HM a profité de l'occasion pour réaliser la troisième édition des Saveurs du monde Hochelaga-Maisonneuve. Près de 500 personnes ont pu déguster des petites bouchées pleines de saveurs du Maroc, de l'Inde, du Nicaragua et du Mexique. L'activité a permis de favoriser les échanges avec les parents qui ont cuisiné les bouchées, établir un dialogue interculturel et sensibiliser le public à d'autres cultures.

### Femmes-relais 200 portes HM

Préoccupés par les problématiques vécues par les familles immigrantes, les membres du Comité éducation et la coordination du projet 200 portes HM se sont mobilisés afin d'apporter des solutions et des moyens en amont pour favoriser leur intégration. Le Carrefour familial Hochelaga, Je Passe Partout, Accueil liaison pour arrivants (ALPA), le CJE HM et les écoles Baril, Notre-Dame-de-l'Assomption, Maisonneuve et Chomedey-De Maisonneuve se sont investis pour développer le projet Femmes-relais qui doit favoriser, entre autres, l'intégration scolaire par la création de liens sociaux entre l'école, la famille et la communauté.

Le projet Femmes-relais 200 portes HM a vu le jour au printemps 2019 grâce au financement du Bureau d'intégration des nouveaux arrivants à Montréal et d'Avenir d'enfants. Une organisatrice communautaire a été recrutée, l'identité visuelle a été créée et du matériel promotionnel (logo, affiche, dépliant et carte d'affaires) a été élaboré pour le recrutement qui débutera en septembre 2019.



Logo Femmes-relais HM  
Guylaine Provencher

Une cohorte de femmes immigrantes, parlant le français, participera à un processus de formation. Elles seront accompagnées et soutenues tout au long de leur cheminement. La formation doit les doter d'outils leur permettant d'assurer leur autonomie afin de faciliter une meilleure intégration économique et sociale, de valoriser leurs connaissances et compétences, de développer leur estime de soi et de susciter leur participation à la vie communautaire de leur quartier. La formation s'échelonne sur sept mois, à raison de 8 heures par semaine. Elle porte sur les ressources du quartier, le système scolaire, le système de santé, l'employabilité, le logement social, le deuil migratoire, l'histoire les droits civiques, l'hiver au Québec, etc. La participation aux événements et activités de La Table de quartier et des organismes partenaires, ainsi que des rencontres citoyennes sur des thèmes clés sont également au calendrier.

En plus du volet recrutement et mobilisation des partenaires pour la promotion du projet et leur contribution pour de la formation, le projet bénéficiera des services d'une consultante en évaluation et aussi du mentorat de la présidente-directrice générale de Propulsion Québec.

### PERSPECTIVES 2019–2020

Soutenir le Comité de parents 200 portes HM et ses actions;

Réaliser la Fête de la famille 2020 et travailler à sa pérennité;

Mettre en œuvre collectivement le plan de communication de 200 portes HM;

Générer de nouveaux partenariats pour le projet Femmes-relais;

Mettre les besoins des familles et des enfants au cœur de nos actions et de nos partenariats;

Faire de la recherche de financement pour les actions collectives.

# PERSPECTIVES 2019–2020

1

## MOBILISER

### CONTINUER :

- Notre campagne de renouvellement et d'élargissement des adhésions;
- Le soutien à l'organisation et à la tenue des rencontres des six Comités de concertation;
- La tenue de trois à cinq assemblées générales;
- L'organisation de deux activités de réseautage - 5@7 RéseauTable;
- L'animation de rencontres citoyennes;
- La production d'un calendrier annuel des assemblées générales;
- La diffusion, aux deux semaines, de l'infolettre de La Table de quartier;
- La diffusion trimestrielle de l'infolettre Mon quartier HMOi;
- L'organisation du Salon de la rentrée des groupes communautaires;
- Notre participation à des regroupements locaux et régionaux;
- La promotion et notre participation aux événements de quartier.

### DÉVELOPPER :

- Une réflexion sur la place que la citoyenneté peut prendre à La Table de quartier;
- Une réflexion sur le mieux vivre ensemble.

2

## DOCUMENTER

### CONTINUER :

- La réalisation du portrait de quartier;
- La mise à jour et la diffusion des cartes interactives des ressources communautaires et publiques;
- La diffusion d'information sur les pages Facebook;
- La photographie et la création de vidéos d'actions et d'initiatives du quartier;
- Une veille stratégique des campagnes locales, régionales et nationales qui peuvent avoir une incidence sur notre intervention.

### DÉVELOPPER :

- Des assemblées publiques sur des thèmes en lien avec les priorités du Plan de quartier 2018-2023;
- Les liens et partenariats avec les médias locaux et régionaux;
- La promotion de La Table quartier, ses impacts et ses actions;
- Un plan de communication et le diffuser aux membres;
- Un processus d'évaluation de la concertation.



# 3

## PROPOSER

### CONTINUER :

- Les représentations politiques;
- La rédaction, au besoin, de lettres d'appui et de mémoires;
- La participation à des forums/conférences/lancements.

### DÉVELOPPER :

- Un plan de travail interne pour assurer un suivi transversal de nos priorités;
- Un arrimage entre les priorités de quartier, les comités de concertation et les projets;
- Un plan d'action pour la mise en œuvre des priorités du Plan de quartier 2018-2023;
- Un positionnement et un argumentaire sur des enjeux phares du quartier.

# 4

## COORDONNER

### CONTINUER :

- La promotion de nos projets et actions avec nos outils de communication;
- Une reddition de comptes et administrative envers nos bailleurs de fonds;
- La production du matériel d'information destiné aux membres;
- Le soutien aux actions de la planification 0-17 ans;
- La recherche de financement pour la mission de La Table de quartier et certaines initiatives dans le cadre du Plan de quartier 2018-2023;
- Le soutien à nos membres dans des demandes ponctuelles.

### DÉVELOPPER :

- Un espace de discussion spécifique afin de dégager une vision globale du développement de la concertation et des enjeux locaux;
- Des cafés solutions et/ou des soirées de discussions thématiques.

## ANNEXE I

# REVUE DE PRESSE, MÉDIAS TÉLÉVISUELS ET ENTREVUES 2018–2019

La Table de quartier, ses Comités et ses projets

Liste non exhaustive

### REVUE DE PRESSE

#### RUI, square Dézéry

« Le square Dézéry lance sa programmation estivale », Vanessa Hébert, Nouvelles Hochelaga-Maisonneuve, 3 juillet 2018.

Lien: <http://journalmetro.com/local/hochelaga-maisonneuve/actualites/1654296/le-square-deze-ry-lance-sa-programmation-estivale/>

#### RUI, Lien vert – Expo photo

« Le Lien vert, portrait d'une réappropriation citoyenne », section Vivre dans Hochelaga, un communiqué de presse de LTQHM, QuartierHochelaga, 5 juillet 2018.

Lien: <http://www.quartierhochelaga.com/le-lien-vert-portrait-dune-reappropriation-citoyenne/>

#### RUI, Carré de sucre

« Le terrain vacant sur Sainte-Catherine Est revampé pour l'été », Vanessa Hébert, Nouvelles Hochelaga-Maisonneuve, 3 août 2018.

Lien: <https://journalmetro.com/local/hochelaga-maisonneuve/1709095/le-terrain-vacant-sur-sainte-catherine-est-revampe-pour-lete/>

#### La Table de quartier HM, Salon des organismes communautaires

« Un premier salon des organismes communautaires dans Hochelaga-Maisonneuve », Vanessa Hébert, Nouvelles Hochelaga-Maisonneuve, 5 septembre 2018.

Lien: <http://journalmetro.com/local/hochelaga-maisonneuve/actualites/1775145/un-premier-salon-des-organismes-communautaires-dans-hochelaga-maisonneuve/>

#### La Table de quartier HM, débat électoral

« Débat des chefs : le milieu communautaire se fera entendre », Henri Ouellette-Vézina, Métro, 7 septembre 2018.

Lien: <http://journalmetro.com/actualites/national/1778725/elections-le-milieu-communautaire-se-fera-bientot-entendre/>

#### RUI, murale

« Un projet rassembleur à l'école Baril », Vanessa Hébert, Nouvelles Hochelaga-Maisonneuve, 2 octobre 2018, vol. 9, no. 33, p. 4.

#### La Table de quartier HM, comité de suivi des assises sur la gentrification

« Le comité de suivi des assises sur la gentrification présente ses engagements », bureau des élu.es, Arrondissement MHM, 30 octobre 2018.

#### 200 portes HM, Femmes-relais

« Programme Montréal inclusive - Montréal octroie 1,68 M\$ à 11 organismes », CISION, Ville de Montréal - Cabinet de la mairesse et du comité exécutif, 17 janvier 2019.

Lien: <https://www.newswire.ca/fr/news-releases/programme-montreal-inclusive-montreal-octroie-1-68-m-11-organismes-822253323.html>

### MÉDIAS TÉLÉVISUELS

#### Télévision communautaire Frontenac

À l'été 2018, le chargé de projet à la RUI Hochelaga a participé à l'émission Autour des tours afin de présenter La Table de quartier Hochelaga-Maisonneuve et ses activités.

#### MATv

Le 30 janvier 2019, la direction générale a participé, avec Gilles Sénécal de l'INRS, à l'enregistrement d'une émission sur le thème de la gentrification dans le quartier.

## ENTREVUES DIVERSES

La coordination de la RUI Hochelaga a accordé une entrevue à :

**Jean-François Venne, du média Les Affaires, en avril 2019, pour un article sur la revitalisation au Québec.**

Le journaliste souhaitait comprendre l'approche de revitalisation urbaine intégrée, ses objectifs dans Hochelaga-Maisonneuve et les défis que posent sa mise en œuvre.

**Laurent Sauvage, doctorant en études urbaines à l'UQAM et à la TELUQ.**

Ses recherches portent sur l'apport de la culture et de l'économie créative aux processus de Revitalisation Urbaine Intégrée à Montréal.

**Leila Ghaffari, doctorante en études urbaines à l'UQAM.**

Elle s'intéresse à l'enjeu de l'acceptabilité sociale de la gentrification et essaie de saisir la perception que la population locale et les acteurs locaux ont des transformations du quartier.

La direction générale a accordé une entrevue à :

**David-Martin Milot, médecin conseil dans l'équipe de promotion et prévention en santé de la Direction de santé publique du CISSS de la Montérégie-Centre.**

Sa recherche vise à analyser les pratiques d'animation et les enjeux vécus par les instances de concertation afin d'optimiser la mobilisation citoyenne et ses effets sur la population qu'elle dessert.

**Naziha Benguergoura, assistante de recherche pour Sylvie Paré, professeure à l'UQAM au département d'études urbaines et touristiques.**

Dans le cadre d'une étude de cas à Hochelaga-Maisonneuve, la recherche s'intéresse aux transformations territoriales, économiques, politiques et sociales que connaît le quartier.

## ANNEXE II

# PRODUCTIONS VIDÉOS 2018–2019

« Nos jeunes citoyen.nes en action », Forum des enfants, 1:16, 13 septembre 2018.

« Le débat des candidat.es à l'élection provinciale dans Hochelaga-Maisonneuve », 1:54:43, 17 septembre 2018.

« Le Comité de défense de droits de La Table de quartier dépose ses revendications auprès du nouveau député d'Hochelaga-Maisonneuve à Québec, Alexandre Leduc », 47:35, 22 novembre 2018.

« La Planification 0-17 ans », 2:24, 17 décembre 2018.

« Des citoyennes et des citoyens d'Hochelaga-Maisonneuve échangent avec les élus municipaux », 1:06:35, 22 mai 2019.



## ANNEXE III

# Liste des membres

### MEMBRES CITOYENS

Carl Bégin	Édith Brunet-Leblanc	Leila Ghaffari	Amir Naimi
Christian Bergeron	Zoé Burns-Garcia	Diane Godbout	Jacynthe Ouellet
Josée Boucher	Andréanne Couture	Solange Laliberté	Normand Ouellet
Jeannelle Bouffard	Géatane Couture	Simon Marchand	Mathieu Paradis
Léopol Bourjoi	Christine Dumas	Mélanie Milette	Samuel Richer
Robert Brunet	Anne-Marie Fortin	Karoline Morin	

### MEMBRES COMMUNAUTAIRES

Accès-Travail de Montréal	CPE Le Jardin Charmant
Accueil liaison pour nouveaux arrivants	Cybercap
ACEM Microcrédit Montréal	Dans la rue - Centre de jour chez Pops
Assistance aux enfants en difficulté (Fondation du Dr. Julien)	Direction Chrétienne
Association pour la défense des droits sociaux du Montréal métropolitain (ADDS-MM)	Dopamine
Association québécoise pour l'éducation à domicile	Fondation de la visite
ATD – Quart Monde	Fondation Fosphère
Auberge du cœur Habitations l'Escalier	Foyer des Jeunes Travailleurs et Travailleuses de Montréal
Café-Graffiti	Garderie Cafalaga
Cap St-Barnabé	GCC La Violence !
C.A.R.E.	Interaction famille Hochelaga-Maisonneuve
Carrefour familial Hochelaga	Je Passe Partout
Carrefour jeunesse emploi Hochelaga-Maisonneuve	L'Anonyme, unité d'intervention mobile
Carrefour Relance	L'Avenue – Hébergement communautaire
CCSE Maisonneuve	La Cuisine collective Hochelaga-Maisonneuve
Centre communautaire Hochelaga	La Maison à Petits Pas
Centre DÉBAT	La Maison des enfants de l'Île de Montréal
Centre des jeunes Boyce-Viau	La Maison du Pharillon
Comité chômage de l'Est de Montréal	La Marie Debout
Comité BAILS	La Puce communautaire Montréal
CPE Halte-répétition Hochelaga-Maisonneuve	La SHAPEM
CPE La Vermouilleuse	L'Accorderie de Montréal Mercier-Hochelaga- Maisonneuve
Le Boulot vers...	Le Chic Resto-Pop

Le Tour de lire  
Les Jardinerias  
Maison des aînés Hochelaga-Maisonneuve  
Maison Orléans  
Nourri-source Hochelaga-Maisonneuve  
Pavillon d'éducation communautaire Hochelaga-Maisonneuve  
Pères séparés  
Petits bonheurs diffusion culturelle  
Regroupement Entre Mamans

Répit Providence – Maison Hochelaga-Maisonneuve  
RésOlidaire – Réseau bénévole Hochelaga-Maisonneuve  
Revdec  
Service des loisirs St-Clément  
Société du Château Dufresne  
SOS Vélo  
Un prolongement à la famille de Montréal  
Y'a quelqu'un l'autobord du mur (YQQ)  
YMCA HM

## **MEMBRES COLLECTIFS**

Arrondissement Mercier Hochelaga-Maisonneuve  
CIUSSS de l'Est-de-l'Ile de Montréal  
Syndicat des professeures et professeurs du Collège de Maisonneuve



