

VIVRE
Saint-Michel en santé



RAPPORT ANNUEL D'ACTIVITÉS 2019-2020

TABLE DES MATIÈRES

Mission

Page 3

Portrait de Saint-Michel

Page 4

Conseil d'administration

Page 6

L'équipe

Page 7

Mot de la présidente du Conseil d'administration

Page 8

Mot du directeur général

Page 9

PLANIFICATION STRATÉGIQUE

Page 10

PROJET D'IMPACT COLLECTIF (PIC)

Page 13

Alimentation, réussite éducative et employabilité

Page 13

***Empowerment*, logements, espaces publics et salubrité**

Page 14

Mobilité, désenclavement et persévérance

Page 16

Pour une intégration sociale, culturelle et professionnelle

Page 18

Maison communautaire

Page 19

ESPACES DE CHANGEMENT

Page 20

Alimentation

Page 21

Habitation

Page 22

Mobilité

Page 23

Réussite éducative

Page 24

Espace de rencontre culture

Page 26

Participation citoyenne

Page 28

Évaluation

Page 29

Perspectives 2020-2021

Page 31

Représentations et rayonnement

Page 31

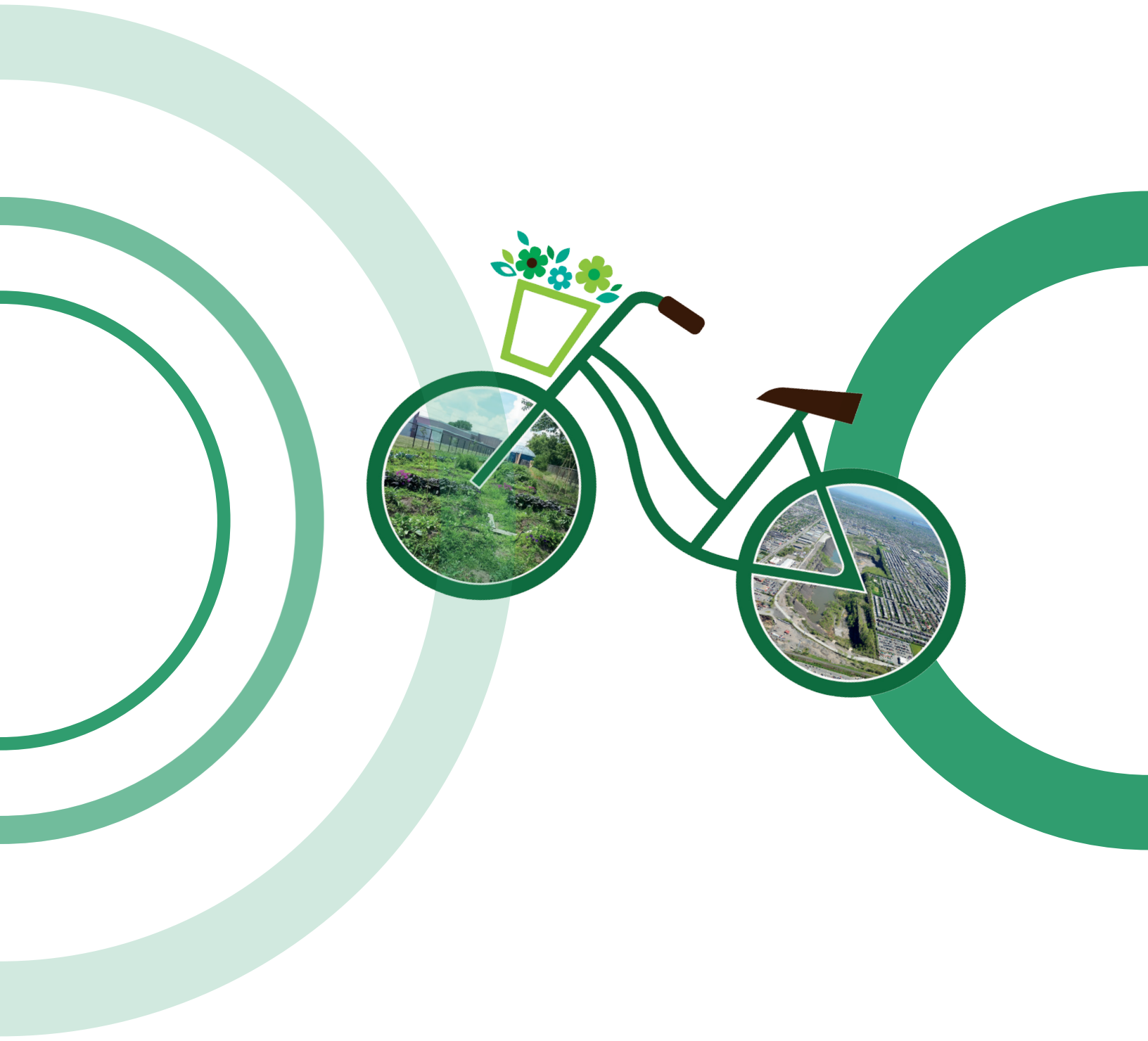
Membres et partenaires

Page 32

Partenaires financiers

Page 33





MISSION

Créé en 1991, Vivre Saint-Michel en santé (VSMS) est une table de quartier qui a pour mission de réunir l'ensemble des acteurs du quartier Saint-Michel afin d'œuvrer collectivement à sa revitalisation, à la lutte contre la pauvreté et l'exclusion sociale et à l'amélioration des conditions de vie de sa population.

Pour mener à bien cette mission, VSMS anime et coordonne une concertation intersectorielle et multiréseau qui regroupe des organismes communautaires, des institutions publiques, des entreprises et des citoyens et citoyennes.

NOTRE VISION

Notre vision évolue avec le quartier et sa population. Périodiquement, la vision est discutée et validée par les gens du quartier. En 2013, les gens du quartier ont adopté la vision suivante :

« Saint-Michel, un quartier phare, inspirant et solidaire, fier de sa diversité, fort de sa capacité d'agir collectivement, où ses citoyennes et citoyens veulent grandir, réussir et vieillir. »

Cette vision a été renouvelée le 13 novembre 2018 dans une assemblée de quartier qui réunissait plus de 150 personnes.

NOS VALEURS

Dans le cadre de sa mission, VSMS met de l'avant les valeurs suivantes : la justice sociale, la démocratie, la solidarité et la coopération, et le développement durable.

PORTRAIT DE SAINT-MICHEL

QUI SONT LES MICHELOIS.ES? COMMENT VIT-ON À SAINT-MICHEL?

POPULATION

56 420 personnes

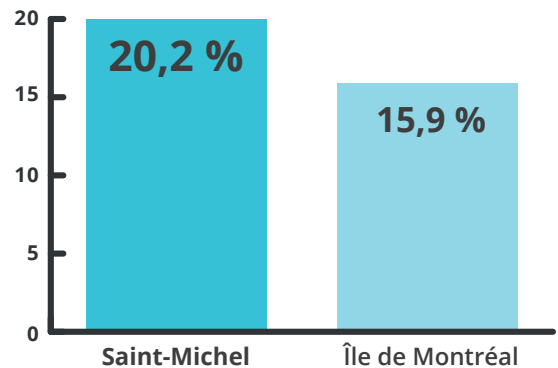
(+ 2215 personnes depuis 2011)

SENTIMENT D'APPARTENANCE

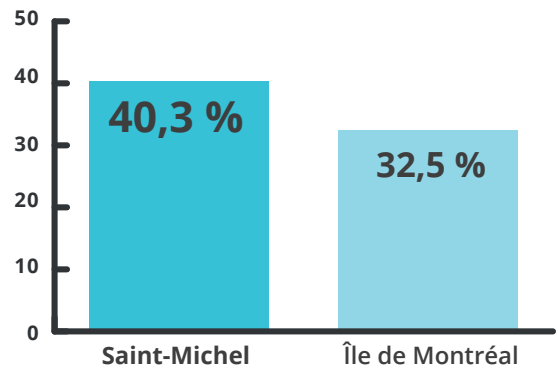
80,8 % des citoyen.ne.s
considèrent Saint-Michel comme
leur quartier

UN QUARTIER JEUNE ET FAMILIAL

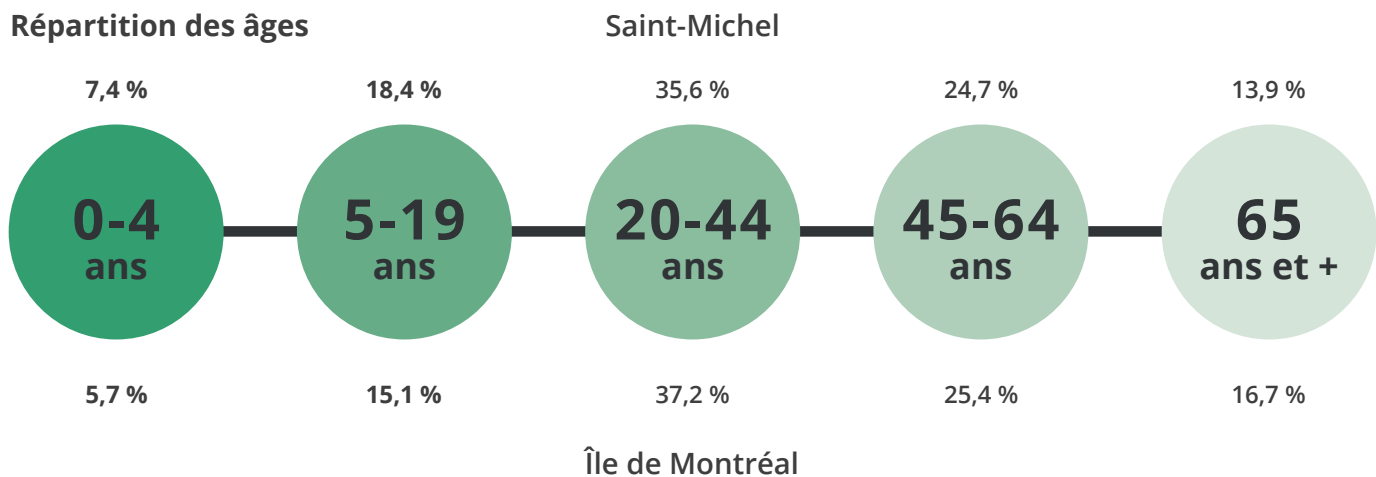
Familles de 3 enfants et +



Familles monoparentales



Répartition des âges



UN QUARTIER OÙ LA SÉCURITÉ S'AMÉLIORE

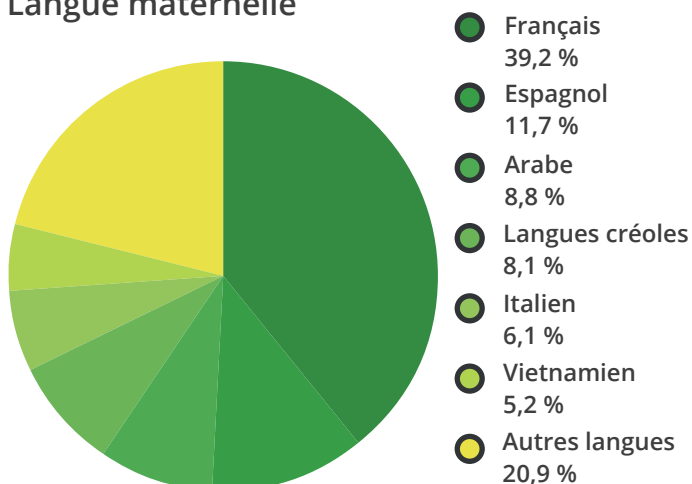
La criminalité enregistrée par le poste de quartier 30 a diminué de 36 % au cours des 10 dernières années.

UN QUARTIER DIVERSIFIÉ

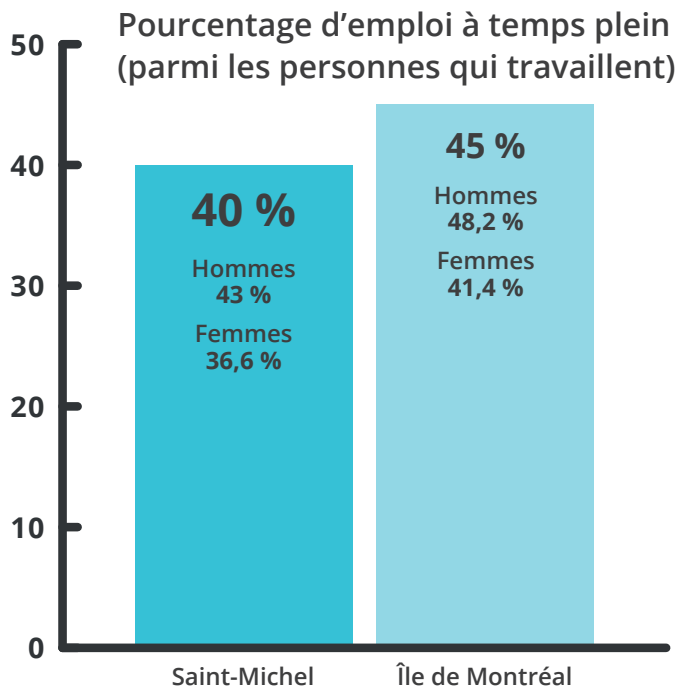
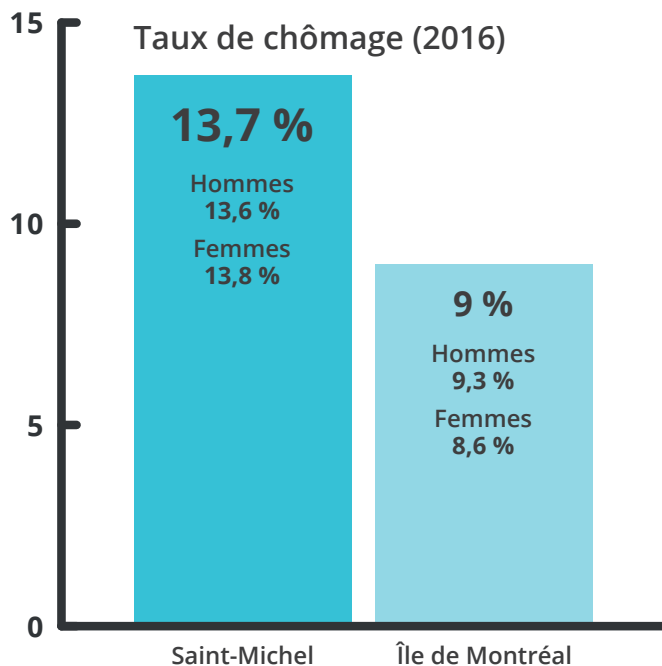
49,4 % des habitant.e.s de Saint-Michel sont immigrant.e.s.

Île de Montréal : 34 %

Langue maternelle



UN QUARTIER DÉFAVORISÉ ÉCONOMIQUEMENT



Revenu moyen après impôts

24 248 \$ à Saint-Michel
35 155 \$ pour l'Île de Montréal

CONSEIL D'ADMINISTRATION

Le Conseil d'administration est composé de neuf membres, élu.e.s parmi les collèges électoraux et les membres lors de l'assemblée générale annuelle.

Marjorie Villefranche Présidente
Poste parmi les membres
Maison d'Haïti

Caroline Claveau Administratrice
Collège institutions publiques
École Louis-Joseph-Papineau

Simon Ambeault Vice-président
Poste parmi les membres
Carrefour populaire
de Saint-Michel

Paul Evra Administrateur
Poste parmi les membres
Centre lasallien Saint-Michel

Sylvie Laliberté Secrétaire-trésorière
Collège organismes
communautaires
Centre éducatif
communautaire René-Goupil

Marc Lemay Administrateur
Collège citoyen
Citoyen

Éric Allen Administrateur
Poste parmi les membres
Citoyen

Isabelle Tremblay Administratrice
Collège organismes
communautaires
La Joujouthèque St-Michel

Claude Bricault Administrateur
Collège entreprises
et institutions financières
Journal de St-Michel

Nombre de rencontres pendant l'année 2019-2020

8 rencontres

Membres

Collèges électoraux

Un collège électoral est un groupe d'électeurs qui élit parmi ses membres les personnes qui le représenteront au conseil d'administration (CA). Les collèges sont :

- le Collège citoyen (1 siège au CA),
- le Collège entreprises et institutions financières (1 siège au CA),
- le Collège institutions publiques (1 siège au CA),
- le Collège organismes communautaires (2 sièges au CA).

L'ÉQUIPE

PERMANENCE

Jean Panet-Raymond	Directeur général par intérim Chargé de concertation participation citoyenne et dossier évaluation du plan de quartier
Françoise Légaré-Pelletier	Directrice générale adjointe et coordonnatrice de la concertation
Elizabeth Pierre	Directrice de l'administration et des finances
Natalie Pinoteau	Coordonnatrice à l'administration et aux communications

CHARGÉ.E.S DE CONCERTATION

Agnès Barthélémy	Chargée de projet carrière Francon
Clémence Buisson	Agente de développement social et économique et chargée de concertation habitation
Daniel Chérubin	Chargé de projet carrière Francon et chargé de concertation mobilité (depuis juin 2019)
Marie Lalonde	Chargée de concertation aînés et culture (jusqu'en décembre 2019)
Ximena Martinez	Chargée de concertation alimentation et mobilité
Claire Péré	Chargée de concertation réussite éducative et culture
Aïssa Souna	Chargée de projet maison communautaire et chargée de concertation habitation
Judith Winter	Chargée de concertation réussite éducative et alimentation

MESSAGE DE LA PRÉSIDENTE DU CONSEIL D'ADMINISTRATION

Nous avons vécu une année au cours de laquelle VSMS a dû faire face à beaucoup de changements: départs et arrivées, incertitudes et espoirs ont teinté certains mois. Heureusement, l'arrivée de Jean Panet-Raymond à la direction est venue consolider et sécuriser l'équipe de VSMS. Je tiens à remercier Jean d'avoir accepté cette tâche inattendue, ou devrais-je plutôt remercier ses enfants et petits-enfants de l'avoir partagé avec si bonne grâce.

Il est vrai que Jean a pu compter sur une équipe solide pour gérer les changements internes et surtout mener le travail de notre quatrième planification stratégique.

Ce ne fut pas un travail facile pour l'équipe qui a accepté de remettre en question les rôles des concertations et vivre l'incertitude d'une nouvelle structure. Mais quel beau résultat, nous avons maintenant un plan de quartier intégré, rassembleur, construit autour de quatre changements majeurs souhaités par les citoyen.ne.s de Saint-Michel et un nouveau mode de fonctionnement de la concertation.

Une fois les changements acceptés par les membres de VSMS, l'équipe a dû guider les partenaires, les membres et les citoyen.ne.s à travers différentes étapes. Nous sommes actuellement dans une période test d'un an au cours de laquelle nous évaluerons différents éléments de notre nouvelle structure comme la prise de décision, la diversité des participant.e.s tout en ne perdant pas de vue que les citoyennes et les citoyens sont au cœur de notre approche.

L'équipe de VSMS coordonne avec finesse les espaces de changement, elle a accepté son nouveau rôle avec une incroyable maturité, saisissant la délicatesse de la situation et notre audace collective qui n'est pas sans risque, il faut l'avouer.

Certes, la mobilisation citoyenne est un levier important, mais elle représente aussi tout un défi. Un travail d'équilibre digne de nos voisins des arts du cirque !

MARJORIE VILLEFRANCHE

MESSAGE DU DIRECTEUR GÉNÉRAL

OUF! Quelle année!

Pour VSMS, ses membres et son équipe, pour le quartier et pour la direction générale.

En pleine démarche de planification stratégique pour le nouveau Plan de quartier, nous avons perdu notre directrice générale, France Émond, au profit de l'arrondissement, et notre présidente Marjorie Villefranche a dû prendre le relai pendant trois mois : un immense effort qui exige un immense merci à Marjorie, ainsi qu'aux membres de l'exécutif qui ont été particulièrement sollicités.

Et que dire de cette jeune équipe qui a dû vite s'adapter et développer rapidement son autonomie et sa capacité d'initiative... alors que les membres menaient, avec l'équipe, une démarche collective audacieuse de réflexion stratégique sur le mode de fonctionnement de VSMS.

Après plus de 25 ans, VSMS avait besoin de faire une sérieuse réflexion critique sur le mode de fonctionnement qui s'est alourdi au cours des années.

Après avoir défini les grands changements souhaités pour le quartier, les membres ont mené cette réflexion avec ouverture et une intelligence collective. Soutenus par un comité de planification et l'animation stimulante de Chantal Grandchamp de Dynamo, les membres ont adopté en assemblée de quartier le 24 septembre 2019 une structure de fonctionnement plus légère et porteuse d'espoir et d'enthousiasme. Cette structure pourrait encore évoluer, car les membres ont eu l'humilité de se donner une année pour « tester » la nouvelle structure, et l'ajuster au besoin, avant de l'adopter définitivement, en assemblée de quartier le 24 septembre 2020. Le Plan de quartier 2020-2024 est disponible sur le site Internet de VSMS; il illustre bien la vision du quartier que l'on veut et le cheminement parcouru par la démarche de planification.

Lorsque je suis arrivé le 3 mai 2019, j'ai dû d'abord écouter et prendre acte de tout le travail que les membres et cette jeune équipe avaient accompli et continuaient à accomplir. Si l'atterrissage dans cette fonction ne fut pas toujours de tout repos, je dois souligner à quel point je suis impressionné par tout le chemin parcouru. Je peux constater une synergie nouvelle et une volonté de voir le quartier avec une vision commune.

Et je suis très heureux d'accueillir notre nouvelle directrice générale, Vanessa Sykes Tremblay, qui pourra soutenir VSMS dans la réalisation de notre nouveau Plan.

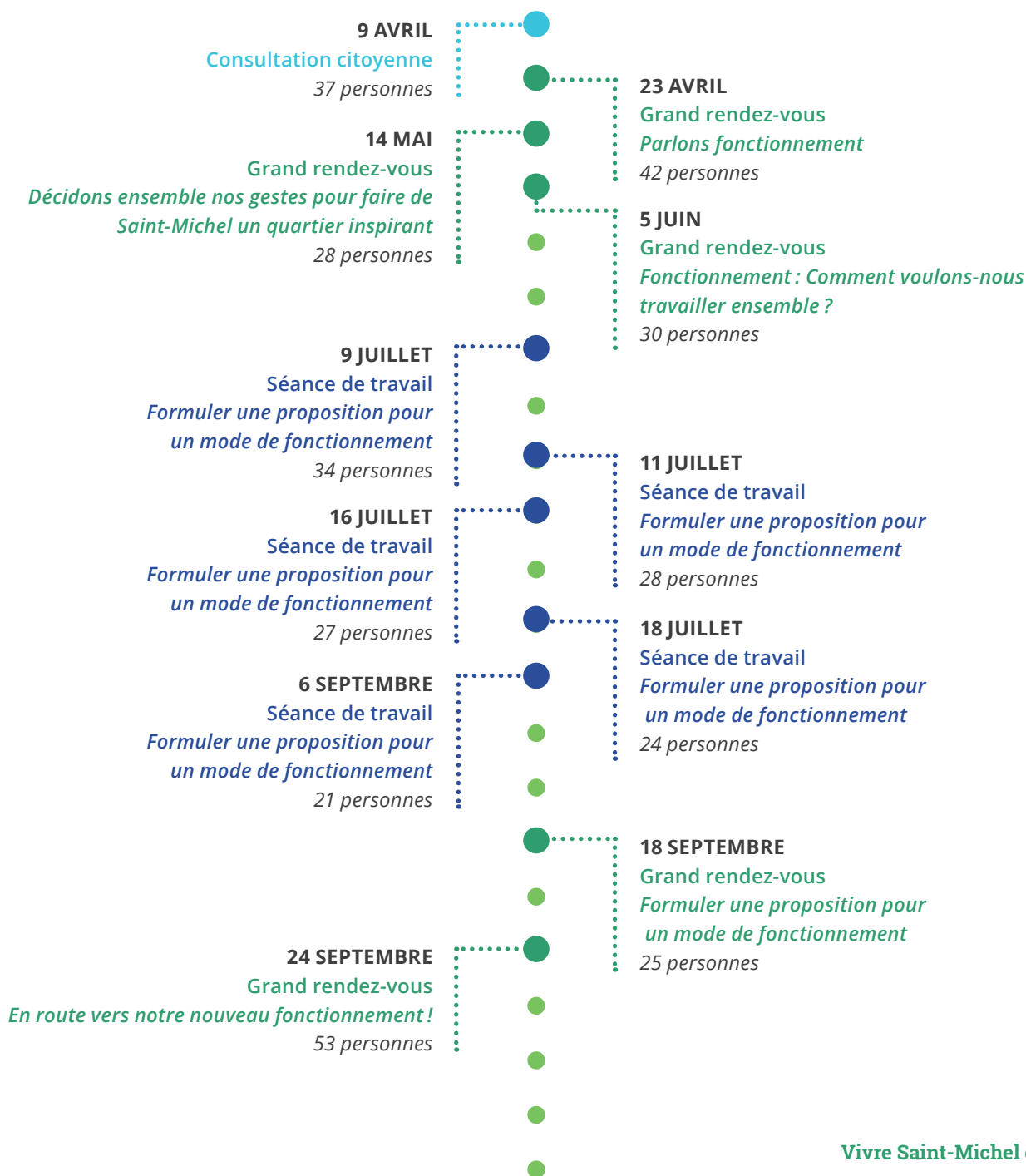
Le quartier est entre bonnes mains et je quitte la direction, rassuré que je pourrai continuer à contribuer avec toutes les personnes qui y travaillent avec amour et passion.

En terminant je remercie France Émond qui a fait énormément pour développer ce quartier depuis 2014. Et elle continue, avec amour et passion, à soutenir le développement du quartier.

JEAN PANET-RAYMOND

DE LA PLANIFICATION STRATÉGIQUE...

Amorcée en novembre 2018, la planification stratégique a occupé la moitié de l'année 2019-2020. Ce sont 11 rencontres auxquelles ont participé près de 400 citoyen.ne.s et partenaires du quartier. Ces rencontres ont mené à l'adoption du Plan de quartier 2020-2024 et à un nouveau mode de fonctionnement adopté en assemblée de quartier le 24 septembre 2019.





Le nouveau fonctionnement représente un changement important dans le modèle de concertation à Saint-Michel. C'est pourquoi nous avons décidé d'avoir une période test d'un an qui nous permettra de nous évaluer sur notre capacité à travailler ensemble et de nous adapter.



Pour ce faire, un Comité évaluation (*voir page 30*) a été formé pour développer le cadre d'évaluation, en assurer le suivi et organiser trois moments de suivi en assemblée de quartier dans la première année.

Nous porterons plus spécifiquement un regard sur quatre aspects clés dans la nouvelle structure : la prise de décision, la diversité des participant.e.s, la mise à profit des expertises (sectorielles et populationnelles) et la communication dans et entre les espaces.

Ainsi, après trois mois de travail collectif dans les différents espaces, 30 actrices et acteurs du quartier se sont réuni.e.s une première fois pour faire le point sur les résultats de la première boucle d'évaluation. Rappelons que l'objectif de l'évaluation est d'évaluer notre capacité à travailler ensemble. Différents moyens ont été utilisés pour documenter la phase de rédaction des plans d'action. Par exemple, la récolte de données objectives a été réalisée en compilant l'ordre du jour des rencontres, la liste des présences, les comptes rendus et d'autres documents. Les données appréciatives ont été obtenues à la suite du sondage de 13 questions envoyé aux participant.e.s des espaces entre la fin décembre et le début janvier.

(suite à la page suivante)



Lors de cette rencontre du 28 janvier 2020, les participant.e.s ont convenu de quatre ajustements à apporter au mode de fonctionnement :

1. DIVERSITÉ DES PARTICIPANT.E.S

Chaque espace détermine qui sont les participant.e.s manquant.e.s (en s'appuyant par exemple sur la liste des présences) et développe un message de mobilisation fort en utilisant les leviers existants (ex. : les messenger.ère.s clés) auprès des publics cibles (ex. : institutions, entreprises privées, citoyen.ne.s, organismes) qui ont un intérêt potentiel (ex. : conseil d'établissement, écoles, milieux de vie citoyens existants...).

2. MISE À PROFIT DES EXPERTISES

Tenir une assemblée de quartier (avant le 14 mai 2020) à l'image de celle du 3 décembre 2019 afin que les participant.e.s puissent prendre connaissance des projets de tous les espaces et déterminer où leur expertise ou expérience apporterait une plus-value.

3. COMMUNICATION DANS LES ESPACES

Que chaque espace organise une rencontre d'accueil, à chaque saison ou au besoin, pour intégrer les nouvelles personnes souhaitant participer à l'espace et les informer des dossiers en cours.

4. COMMUNICATION ENTRE LES ESPACES

Mettre le site Internet à jour en créant un lieu commun pour les quatre espaces de changement, au sein duquel les partenaires auront accès à toute la documentation nécessaire.



... AU LANCEMENT DU PLAN DE QUARTIER

C'est dans une ambiance des plus festives que le 27 février 2020 le **lancement officiel du Plan de quartier 2020-2024** s'est tenu à la Maison du citoyen de Saint-Michel. Rappelons que ce plan est le fruit du travail collectif de plus de 700 personnes, citoyen.ne.s et organismes, 18 rencontres et 66 heures d'échanges. C'est donc avec une grande fierté que nous pouvons affirmer *Mission accomplie !*

PROJET IMPACT COLLECTIF (PIC)



Notre PIC se décline en plusieurs parties illustrées par les 5 pétales de la fleur, qui se soutiennent les uns les autres. Chacun des volets de notre PIC apporte un changement significatif dans le quartier, mais pris globalement, notre projet a un potentiel d'impact encore plus grand. Précisons que les cinq projets ont été intégrés dans le Plan de quartier 2020-2024 et ne constituent pas des projets parallèles au plan intégré.

ALIMENTATION, RÉUSSITE ÉDUCATIVE ET EMPLOYABILITÉ

Le projet a pour but de favoriser l'accès de tou.te.s les Michelois.es à une alimentation saine et durable et de favoriser la réussite éducative, augmenter le taux de diplomation et faciliter l'insertion professionnelle des jeunes du quartier.

Principales réalisations

L'année 2019-2020 a permis de poursuivre et de développer le projet du Système alimentaire michelois à travers plusieurs actions porteuses :

- Près de 700 kilos de fruits et légumes ont été cultivés aux Jardins des Patriotes avec une grande diversité ;
- 1345 kg de denrées alimentaires ont été transformés par des bénévoles du quartier dans les cuisines de Mon Resto et de l'école Louis-Joseph-Papineau ;
- 155 foyers ont commandé au moins une fois à travers le groupe d'achats collectif Ma boîte à provisions ;
- Le Marché solidaire a ouvert deux nouveaux points de service : à la Maison d'Haïti et aux Habitations Emmaüs dans le secteur Sackville ;
- Les démarches pour la création du cours à option Environnement et agriculture urbaine ont permis l'adhésion au projet de la part de la nouvelle direction de l'école secondaire Louis-Joseph-Papineau. Le nouveau cours sera offert dès la rentrée 2020 ;
- Grâce aux ateliers donnés aux Jardins des Patriotes, près de 470 enfants et jeunes ainsi que 120 adultes du quartier ont acquis des connaissances en horticulture, sur les saines habitudes alimentaires et sur l'environnement.

Grandes étapes à venir

Les prochaines étapes du projet sont notamment :

- Augmenter la diversification des fruits et légumes cultivés aux Jardins des Patriotes ;
- Créer de nouveaux points de service pour une distribution alimentaire toujours plus accessible aux citoyen.ne.s ;
- Développer des partenariats durables avec des producteurs, distributeurs, commerçants et des jardins communautaires afin de récupérer des fruits et légumes frais et ainsi diversifier les sources d'approvisionnement ;
- Poursuivre les démarches pour créer une serre productive et éducative sur un terrain à proximité de l'école Louis-Joseph-Papineau permettant d'accueillir à la fois les élèves du nouveau cours à option, mais également les citoyen.ne.s du quartier.



EMPOWERMENT, LOGEMENTS, ESPACES PUBLICS ET SALUBRITÉ

Principales réalisations

Objectif 1 : Informer, sensibiliser et mobiliser sur les droits à une habitation saine et favorable

Déploiement de la stratégie d'éducation populaire sur les conditions d'une habitation saine et favorable, et les droits et responsabilités des locataires :

- Aider les locataires dans le cadre des activités du Bureau Info-Logement (BIL) : entre avril et novembre 2019, 119 des 318 demandes traitées par le BIL concernaient l'insalubrité ;
- Animation d'ateliers citoyens portant sur la salubrité et les droits des locataires dans plusieurs organismes et écoles pour adultes du quartier, soit plus de 400 personnes informées ;
- Diffusion des petits guides pratiques *Je recherche un nouveau logement* et *Le bail : mes droits, mes obligations* (maintenant disponibles en ligne et réédités à 250 exemplaires chacun).

Objectif 2 : Renforcer l'efficacité des interventions visant à améliorer l'état du parc locatif

Poursuite des démarches visant à documenter l'état des logements et à sensibiliser les services de la Ville pour renforcer la mise en application de la réglementation :

- Démarchage en porte à porte, visant à repérer les immeubles insalubres et à informer les locataires sur leurs droits et recours : entre avril et novembre 2019, ce sont 120 immeubles qui ont été visités et 360 ménages ont répondu aux questions, sur lesquels 88 affirmaient avoir des problèmes d'insalubrité ;
- Création et diffusion d'un nouvel outil accroche-porte, qui fait la promotion des ressources d'aide disponible au BIL (plus de 1000 déjà distribués) ;
- Information et distribution du formulaire de Demande d'inspection de logement, développé conjointement avec le service d'inspection de l'arrondissement ;
- Poursuite des discussions avec les services de l'arrondissement et de la ville pour évaluer la nouvelle procédure et continuer d'améliorer le programme d'inspection et le suivi.



Objectif 3 : Favoriser la création de logements sociaux

- Collaboration avec les Groupes de ressources techniques (GRT) et d'autres partenaires du milieu pour agir sur le manque criant de logements sociaux, et mise à jour régulière du portrait des terrains ayant un potentiel (inventaire et cartographie).
- Mobilisation des citoyen.ne.s pour revendiquer l'accès au logement abordable (par exemple, confection de pancartes et présence à la manifestation du 6 avril 2019 organisée par le FRAPRU).

Objectif 4 : Aménager des espaces collectifs (lieux de rencontre) de façon à briser l'isolement

Mobilisation et accompagnement de groupes citoyens dans des projets d'amélioration des espaces collectifs entourant leurs habitations :

- Évaluation des effets observés de la première phase du projet Mon espace vert aux Habitations Terrasse Saint-Michel (OBNL) qui avait permis d'aménager cinq espaces extérieurs, et suite du projet (Fête des récoltes 2019, soutien au projet d'apiculture urbaine, planification des jardins et plantation, corvées...);
- Mobilisation des citoyen.ne.s de la ruelle verte 46^e - 47^e Rue avec Ville en Vert (écoquartier), afin d'installer du mobilier urbain dans la ruelle.



Grandes étapes à venir :

Objectif 1 : Informer, sensibiliser et mobiliser sur les droits à une habitation saine et favorable

- Élargir les activités d'éducation populaire et se montrer innovant en matière d'outils de sensibilisation adaptés et de supports (site Internet et médias sociaux).

Objectif 2 : Renforcer l'efficacité des interventions visant l'amélioration de l'état des logements

- Continuer à faciliter l'accès aux informations et aux recours pour une meilleure prise en charge individuelle des cas d'insalubrité, notamment en renforçant le partenariat entre organismes, en publiant la cartographie des immeubles identifiés insalubres et en travaillant avec les services de la ville pour améliorer encore les procédures et programmes d'inspection.

Objectif 3 : Favoriser la création de logements sociaux

- Renforcer la mobilisation des acteurs clés du développement autour de l'identification et le suivi des terrains avec potentiel et la réalisation de nouveaux projets, notamment avec le service d'urbanisme de l'arrondissement ;
- Mobiliser et soutenir les citoyen.ne.s dans leurs revendications pour le droit au logement, par exemple autour du projet de développement de la carrière Francon qui présente un potentiel important pour créer du logement social.

Objectif 4 : Réaménager plus d'espaces collectifs dans le quartier

- Soutenir la mobilisation citoyenne afin de concevoir, planifier et réaliser conjointement l'amélioration et l'animation d'espaces collectifs conviviaux.

MOBILITÉ, DÉSENCLAVEMENT ET PERSÉVÉRANCE

Principales réalisations

La mobilisation contre le projet d'installation d'un clos de voirie au sein de la carrière Francon et en faveur du projet d'aménagement s'est concrétisée par une collaboration entre des partenaires clés (OMHM, CIUSSS, Le Temps d'une pause), des citoyen.ne.s en situation de vulnérabilité (Résidence André-Corneau) et l'équipe de VSMS. Cette collaboration a mené à la rédaction et la transmission aux élu.e.s, d'un rapport documentant les effets néfastes que le projet de clos de voirie aurait sur la population micheloise.

La tenue d'une rencontre stratégique de préparation a permis d'outiller les aîné.e.s de la résidence André-Corneau d'arguments forts en vue de leur rencontre avec l'arrondissement. Cet exercice a contribué à l'obtention de la tenue de tests sonores et de mesures d'atténuation dans le cas de la mise en place du clos de voirie.

Les actions visant une appropriation citoyenne du projet de la carrière Francon au sein du quartier ont permis de rejoindre un nombre considérable de Michelois.es.

Les cinq kiosques thématiques estivaux au parc George-Vernot ont permis à quelque 250 personnes d'approfondir leurs connaissances des différentes étapes du projet de la carrière Francon.

Par le biais des camps de jour, 80 jeunes, de 8 à 12 ans ont été sensibilisés aux enjeux de mobilité et d'enclavement que connaît le quartier. Ils ont repéré des pistes de solutions durables et participer activement à la construction de maquettes de passerelles.

En ce qui a trait à la recherche, aux études de faisabilité et à l'identification de pistes de solutions alternatives de la gestion des neiges usées, nos efforts ont mené à plusieurs projets étudiants et à la production d'un livre de 360 pages. Ce livre a ensuite été distribué aux élu.e.s afin de faire valoir les possibilités d'aménagement concret de la carrière Francon.

Les actions visant à faire rayonner le projet ont mené à la participation à quatre événements majeurs : C2 Montréal, le Salon du livre de Montréal, une table ronde à la faculté d'aménagement de l'Université de Montréal et une présentation à l'attention de la Caisse de dépôt et placement du Québec. Ces participations ont assuré une exposition non négligeable au projet de la carrière Francon.

Au sein du quartier Saint-Michel, les activités de rayonnement se sont concrétisées par la tenue d'une tournée au sein de cinq événements rassembleurs du quartier, assurant ainsi une exposition importante au projet de la carrière Francon et aux projets étudiants de l'UQAM. Plusieurs centaines de personnes ont participé à chacun des événements.



Grandes étapes à venir

- Réaliser le plan annuel de l'espace mobilité. L'espace s'étant doté d'un plan annuel à partir du plan quinquennal, il s'agit de mettre en application les actions identifiées pour l'année 2020-2021 ;
 - Développer des projets concertés permettant de répondre aux objectifs du plan d'action annuel ;
 - Identifier des possibilités de financement en faveur de la réalisation du plan d'action de l'espace ;
 - Continuer et intensifier les stratégies en faveur de la participation citoyenne ;
- Accroître la connaissance de la carrière Francon et l'appropriation du projet d'aménagement de la carrière Francon chez les citoyen.ne.s du quartier :
 - o Favoriser la découverte et l'utilisation du site de la carrière Francon par les citoyen.ne.s par l'organisation de deux visites citoyennes de la carrière ;
 - o Favoriser l'appropriation du projet d'aménagement de la carrière Francon par la diffusion d'images de la carrière à l'attention des citoyen.ne.s ;
 - o Entamer les démarches pour la construction d'une tour d'observation éphémère donnant sur la carrière Francon.
 - Assurer le rayonnement de la carrière Francon à l'échelle métropolitaine :
 - o Mobiliser des influenceurs, avec l'aide de Centraide, pour faire connaître le potentiel de la carrière Francon pour Montréal ;
 - o Rechercher des pistes de solutions innovantes pour la gestion des neiges usées ;
 - o Organiser une charrette multidisciplinaire en collaboration avec les milieux universitaire, communautaire et citoyen, afin de définir les potentiels de la carrière ;
 - o Entreprendre des démarches afin de participer à un colloque urbain ;
 - o Inscrire le projet Francon dans les perspectives de développement de l'est de Montréal avec l'Alliance pour l'est de Montréal ;
 - o Continuer les études de faisabilité de la mise en place de meilleures pratiques de gestion des neiges ;
 - o Poursuivre les représentations auprès des personnes décideuses en faveur de meilleures pratiques de gestion des neiges.

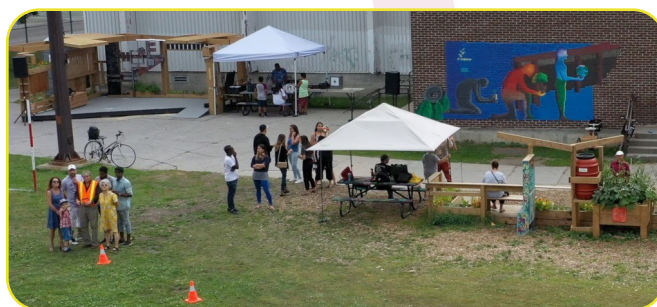


POUR UNE INTÉGRATION SOCIALE, CULTURELLE ET PROFESSIONNELLE

Ce projet encourage la réappropriation citoyenne des lieux, valorise la culture et les différentes pratiques artistiques, propose une programmation riche et diversifiée, crée un espace de rencontre, de médiation culturelle, de transfert de compétence et de savoir-faire, sensibilise et mobilise la population autour de futurs projets structurants et l'informe sur les nombreuses ressources du quartier.

Principales réalisations

- 1649 personnes rejointes, dont 1523 participations citoyennes, enfants, aîné·e·s, adolescent·e·s et familles ;
- 17 artistes/animateurs et animatrices spécialisé·e·s, la majorité du quartier, 108 activités, 11 journées thématiques ;
- Tenue de 11 kiosques dont 5 sur la Maison communautaire et le devenir de la carrière Francon, réalisation d'une vidéo vue du ciel à partir d'un drone ;
- Bonification de l'espace éphémère au parc George-Vernot durant la période estivale avec l'installation de trois structures pour des ateliers participatifs, deux murales, trois bacs à jardinage, deux marquises, mini bibliopakt et un BBQ ;
- Deux ateliers de menuiserie donnés aux élèves de l'école Gabrielle-Roy ;
- 24 organismes et près de 20 citoyen·ne·s impliqué·e·s dans la planification des ateliers et des activités 2019 ;
- 13 journées thématiques sur des sujets comme l'art urbain, l'art culinaire, l'art numérique, l'environnement, les arts de la scène, etc. ;
- Participation des jeunes aux différentes étapes de l'idéation et réalisation des ateliers suivants : création de murales, création de bijoux, agriculture urbaine, ateliers 3D, cinéma plein air et journées thématiques ;
- Un groupe d'aîné·e·s et d'adolescent·e·s ont présenté leur texte au kiosque de Saint-Michel au Salon du livre de Montréal ;
- Création d'un comité citoyen pour réfléchir à la programmation et l'aménagement de la saison 2020 au parc George-Vernot ;
- Organisation d'une fête hivernale au parc George-Vernot et participation à la fête hivernale au parc Ovila-Légaré.



Grandes étapes à venir

- Créer deux nouveaux espaces de rencontre dans l'est du quartier : parc Ovila-Légaré et espaces publics des futurs HLM Saint-Michel Nord ;
- Poursuivre et développer les activités de médiation culturelle pour soutenir les liens dans la communauté sur les trois sites ;
- Aménager, avec les élèves de l'école Gabrielle-Roy, un parcours de sculptures de la rue allant au parc ;
- Utiliser les arts pour maîtriser différentes notions de réussite éducative et participative ;
- Animer les trois sites afin qu'ils deviennent autonomes par la suite dans leur développement social et culturel ;
- Accompagner des groupes de citoyen·ne·s dans l'apprentissage de l'aménagement pour les trois sites ;
- Créer une nouvelle cohorte de citoyen·ne·s impliqué·e·s et accroître l'implication collective au parc George-Vernot.

MAISON COMMUNAUTAIRE

Le projet de maison communautaire est un projet de requalification de l'ancienne piscine George-Vernot en un lieu communautaire, qui rassemblera sous le même toit sept organismes communautaires, un centre de la petite enfance et une cuisine collective.

Le projet est développé par la communauté depuis plusieurs années, à la suite de la fermeture du site pour vétusté par la Ville de Montréal en 2015. Cependant, au début de l'année 2020 le service de la gestion et de la planification immobilière (SGPI) de la Ville a estimé qu'il n'était plus possible de le restaurer et que le bâtiment serait démoli. Pour s'adapter à cette nouvelle donne, le scénario d'une nouvelle construction d'une maison communautaire sur le même site du parc George-Vernot est mis de l'avant.

Principales réalisations

- Production de documents techniques et visuels : plan d'affaires actualisé (différents scénarios budgétaires), modélisation de la maison et animation 3D élaborés par la firme FABG-Les architectes ;
- Concertation des parties prenantes (cinq rencontres du comité Maison communautaire) ;
- Prospection de partenaires financiers et de la philanthropie: présentation du projet au comité de pilotage PIC/Centraide, rencontres concernant le plan d'affaires avec la Caisse d'économie solidaire Desjardins ;
- Cinq kiosques d'information et de sensibilisation réalisés lors des activités du projet 1PAKT Espace éphémère durant l'été 2019 et 1 atelier-causerie sur le projet avec les jeunes du Forum jeunesse de Saint-Michel ;
- Représentations auprès des élu.e.s des gouvernements provincial et fédéral ;
- Quatre rencontres individuelles tenues avec des élu.e.s et représentations à quatre conseils d'arrondissement pour confirmer leur appui au projet ;
- Deux rencontres avec les fonctionnaires de l'arrondissement qui accompagnent le projet communautaire auprès de la Ville-centre en vue d'une éventuelle inscription du projet dans un programme triennal d'immobilisations (PTI) et préparation des dossiers en soutien à leurs rencontres internes (en décembre 2019 et en février 2020) ;
- Dépôt d'une demande de financement de 20 000 \$ auprès du Chantier de l'économie sociale dans le programme de préparation à l'investissement (PPI) pour payer les honoraires de l'architecte ;
- Lettres patentes et finalisation des règlements généraux du nouvel OBNL enregistré sous le nom de Saint-Michel, quartier de l'innovation sociale, dont un des objectifs est de gérer la future maison communautaire.



Grandes étapes à venir:

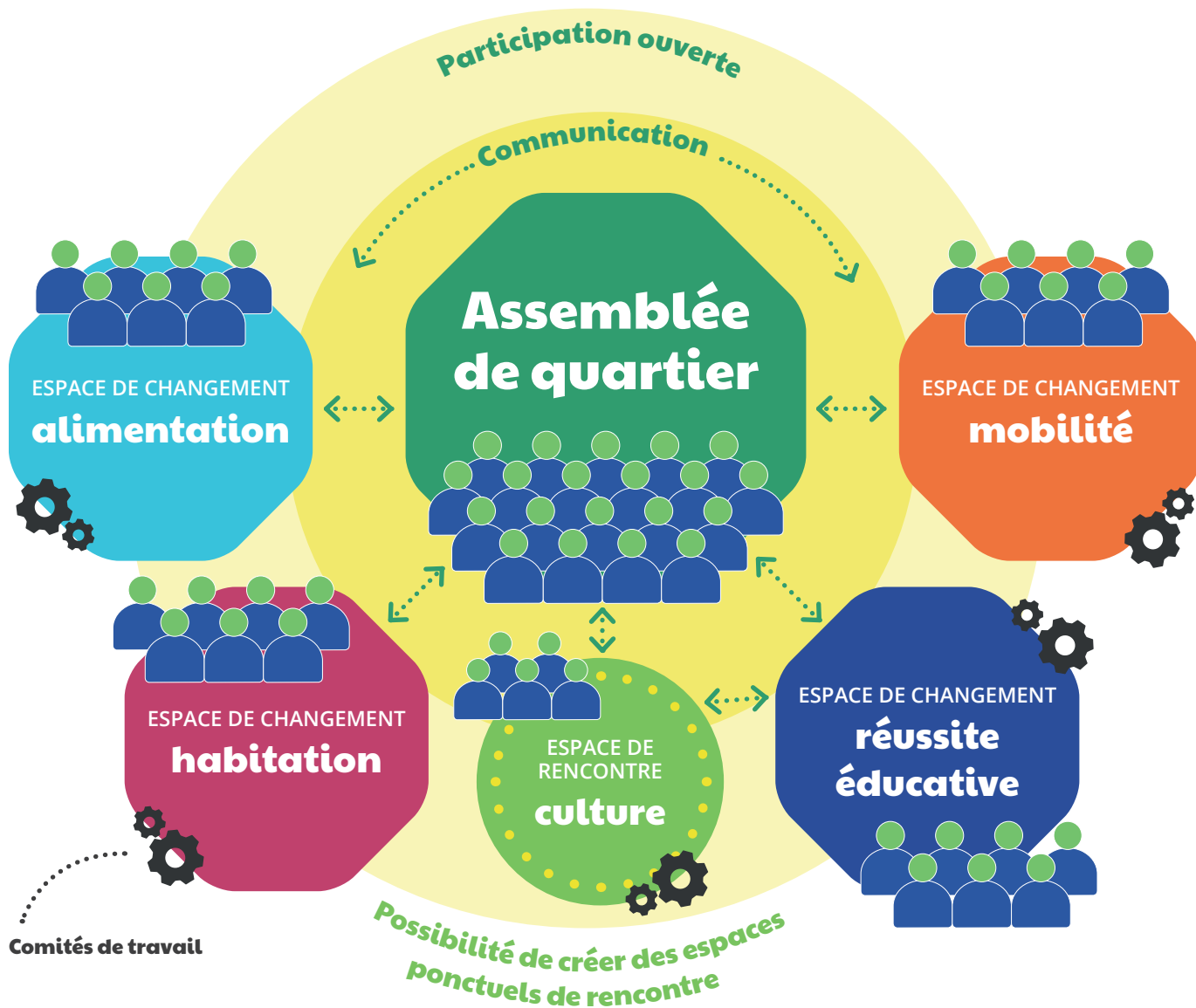
- Consulter et impliquer les citoyen.ne.s dans toutes les phases du projet de maison communautaire (développement, activités, gestion) ;
- Poursuivre la mobilisation des élu.e.s autour du projet et les démarches avec les services de la Ville pour faire inscrire le projet dans un programme triennal d'immobilisations ;
- Clarifier les orientations relatives à la mise à disposition du site par la ville pour la construction de la maison communautaire ;
- Poursuivre la recherche de financement auprès des fondations, du gouvernement, des élu.e.s et des institutions financières ;
- Développer le nouvel OBNL créé ;
- Mener le processus d'appel d'offres pour la réalisation des travaux de construction.

ESPACES DE CHANGEMENT

Un grand changement du mode de fonctionnement est survenu dans cette dernière année de la planification stratégique du Plan de quartier 2020-2024.

Tel qu'expliqué à la page 10, tous les membres se sont rencontrés 9 fois du 23 avril 2019 jusqu'à l'assemblée du 24 septembre 2019, pour adopter une nouvelle structure qui permet de passer de 11 concertations et cinq comités de suivi des projets PIC à quatre espaces de changement et un espace de rencontre sur la culture, lié à l'Espace réussite éducative. Les rapports qui suivent sont le fruit du travail de ces quatre nouveaux espaces et l'espace de rencontre culture, qui doivent élaborer les plans d'action sur chaque grand changement et les mettre en œuvre à partir de 2020.

Donc la structure est beaucoup plus légère et intègre les projets PIC dans les grands changements. C'est donc une année de « test » de cette nouvelle structure qui sera ajustée au besoin. Un Comité évaluation suit la démarche et planifie les trois assemblées de quartier qui permettent de prendre connaissance des résultats de l'évaluation et de décider des ajustements à faire. Une première rencontre de partage a eu lieu le 28 janvier 2020 et a déjà suggéré des ajustements. Les chargé.e.s de concertation assurent la coordination de chaque espace et les liens de communication et de collaboration entre les espaces. Ils et elles assurent aussi les liens avec des rencontres ponctuelles d'expertises, anciennes concertations, sans en assurer la coordination : enfance-famille, jeunesse, ainé.e.s, sécurité, sports-loisirs et environnement.



ALIMENTATION

L'Espace alimentation a pour grand objectif que d'ici 5 ans que tous les Michelois.es aient une offre alimentaire saine, accessible financièrement et diversifiée à moins d'un kilomètre de leur domicile.



L'Espace alimentation a trois objectifs, inscrits dans le Plan de quartier 2020-2024 :

Développer une offre alimentaire saine, diversifiée et accessible financièrement et physiquement

Développer les connaissances et les compétences en alimentation

Faire rayonner les initiatives en alimentation

Principales réalisations :

Après avoir organisé dans un premier temps le plan d'action en sept thématiques – production, transformation, distribution, récupération, formation, sensibilisation et employabilité et collaboration –, les partenaires de l'espace ont finalement décidé de regrouper ces thématiques en trois objectifs principaux afin d'être plus efficaces.

Chacun des trois objectifs regroupe plusieurs stratégies d'actions. Les premières rencontres de l'Espace alimentation ont été l'occasion d'affiner les intitulés de ces stratégies d'actions. Ces premières rencontres ont également permis de déterminer collectivement les partenaires ressources pour nos objectifs spécifiques, les populations ciblées par nos futures actions et la contribution de nos objectifs aux enjeux culture, sécurité, environnement et sports-loisirs.

Les partenaires ont choisi de travailler ce nouveau plan d'action en créant deux comités :

- Le comité D.O.A ou « développer une offre alimentaire » : objectifs 1 et 3
- Le comité S.E.F ou « sensibilisation, employabilité et formation » : objectifs 2 et 3

En effet, l'objectif 3 traitant du rayonnement des actions en alimentation dans le quartier, il a été décidé que cet objectif était transversal et devait donc être travaillé au sein des deux comités.

Ces comités ont pour mandat de mettre en œuvre les projets. Ce sont donc des comités opérationnels. L'Espace alimentation a pour mandat d'être garant du plan d'action, de mettre en commun les travaux des comités et de discuter des financements possibles pour nos actions.

Chacun des comités s'est réuni une fois. Ces rencontres ont été l'occasion d'amorcer les discussions sur les projets que chacun des comités aimerait mettre en œuvre pour la première année du plan quinquennal.

HABITATION

L'Espace habitation réunit tou.te.s les acteur.trice.s du quartier (organismes communautaires, institutions, entreprises, citoyen.ne.s) souhaitant agir collectivement en faveur de l'accès à un logement décent, salubre et abordable, et pour des milieux de vie plus sains et conviviaux à Saint-Michel.

En effet, un des changements majeurs visés par le Plan de quartier 2020-2024 est résumé ainsi : Que les Michelois.es vivent dans des logements salubres, accessibles financièrement et dans un environnement vert.

Les travaux de l'Espace s'inscrivent dans la continuité du plan précédent, et notamment des démarches soutenues par le Projet impact collectif dans les volets *Empowerment*, logement, espaces collectifs et salubrité et Maison communautaire.



Objectifs du Plan de quartier 2020-2024

Améliorer la salubrité et l'état des logements

Favoriser le développement de logements adéquats et accessibles financièrement

Améliorer la convivialité des espaces collectifs autour des habitations

Favoriser la reconversion de sites en projets communautaires

Principales réalisations 2019-2020

- Développement du plan stratégique pour la période 2020-2024 en réponse au changement nommé par le quartier dans le processus de planification ;
- Rédaction et dépôt d'un mémoire à l'attention de l'Office de consultation publique de Montréal (OCPM) dans le cadre de la consultation sur le Règlement pour une métropole mixte (20-20-20) déposé par la Ville de Montréal ;
- Représentations auprès de la ministre de l'Habitation, Andrée Laforest, et des élu.e.s du Conseil d'arrondissement, pour réclamer plus de moyens pour la lutte à l'insalubrité et le développement du logement social ;
- Mise à jour de l'inventaire des terrains présentant un potentiel pour du logement social et renforcement des liens de collaboration entre les acteurs afin d'en effectuer le suivi ;
- Suivi et soutien aux différents projets de construction de logements sociaux pour des populations vulnérables dans le cadre du programme AccèsLogis Montréal géré par la Ville ;
- Mobilisation des partenaires pour des projets d'aménagements d'espaces collectifs, comme aux Habitations Terrasse Saint-Michel et ruelles vertes avec l'Écoquartier (nouvellement porté par Ville en vert) ;
- Concertation des acteurs pour préparer l'accueil et l'intégration des locataires du HLM Saint-Michel Nord (182 logements pour familles) avec la vision de créer un milieu de vie convivial et ouvert sur la communauté.

MOBILITÉ

L'Espace de changement mobilité a pour but de travailler afin que les déplacements dans le quartier soient adaptés, accessibles, sécuritaires et écologiques.

Ce désir de voir un changement en ce qui a trait à la mobilité a été nommé en assemblée de quartier et fait écho au contexte particulier de Saint-Michel. En effet, sa situation territoriale témoigne d'un enclavement accru déterminé en grande partie par des infrastructures majeures. Les anciennes carrières Francon et Miron représentent plus de 40 % du territoire. De plus, trois grands axes routiers divisent le quartier : les boulevards Saint-Michel et Pie-IX ainsi que l'autoroute Métropolitaine.

Couplée à cette réalité territoriale, la population micheloise connaît une utilisation du transport actif très faible avec seulement 6,5 % d'usagers contre 11 % à l'échelle montréalaise.

Afin d'apporter une réponse à ces enjeux, et d'atteindre le changement souhaité, l'espace mobilité a été constitué et s'est doté d'un plan d'action quinquennal, intégré dans le Plan de quartier 2020-2024. Quatre grands objectifs orientent les actions à entreprendre dans le quartier en faveur d'une amélioration de la qualité de vie des Michelois.es, notamment en ce qui a trait à la mobilité.

Développer le transport actif, collectif, accessible et sécuritaire

Développer la culture du transport actif et collectif

Sensibiliser et mobiliser les acteurs et citoyens autour du projet de la carrière Francon

Optimiser la gestion des neiges usées



Principales réalisations

2019 a été une année de planification stratégique. Durant celle-ci, l'Espace mobilité a revu collectivement l'intégralité de son mode de fonctionnement. De nouveaux espaces de concertation se sont formés et se sont livrés à l'élaboration des plans d'action pour les années à venir. Parmi les réalisations de l'Espace mobilité, notons :

- La rédaction collective et inclusive du plan d'action quinquennal 2020-2024 de l'Espace mobilité par le biais d'au moins 8 rencontres de concertation ;
- La rédaction du plan d'action annuel pour le développement de la carrière Francon à partir des grands objectifs du plan quinquennal de l'espace mobilité ;

- La mise en place d'une structure visant à maximiser la participation citoyenne au sein des espaces de changement (concertations) ;
- La formation d'un comité ad hoc de recherche qui se penche exclusivement sur l'actualisation des données et du portrait de la mobilité dans le quartier ;
- L'accompagnement du dépôt d'une demande de financement à la DRSP, dans le cadre de la mesure 4.2, pour une deuxième phase du projet concerté vélo en libre partage en partenariat avec Cyclo Nord-Sud.

RÉUSSITE ÉDUCATIVE

L'Espace réussite éducative a pour grand objectif l'augmentation du taux de diplomation à Saint-Michel. Appelé en premier lieu « Espace diplomation », les partenaires participant à cet espace ont finalement décidé de le renommer « Espace réussite éducative » afin d'inclure davantage l'idée que nous souhaitons travailler pour la réussite des enfants, des jeunes et des adultes dans le domaine scolaire, mais également dans la sphère psychosociale.

De plus, la culture prend dans ce nouveau plan une importance plus particulière pour la réussite éducative puisqu'elle est un moyen très riche pour apprendre à connaître le monde et pour encourager le dialogue entre toutes les cultures. L'Espace de rencontre culture, bien qu'indépendant, reste donc étroitement lié à l'Espace réussite éducative afin de créer des projets où la culture serait un vecteur pour la réussite des enfants, des jeunes et des adultes.

L'Espace réussite éducative a trois objectifs :

Accompagner les 0-24 ans et leurs parents dans leur parcours vers leur diplomation en accordant une attention particulière aux transitions

Renforcer les collaborations école-famille-communauté

Promouvoir l'éducation des adultes vers la diplomation et l'insertion socioprofessionnelle

À ces trois objectifs, s'ajoute un objectif commun au plan d'action culture :

Promouvoir l'éducation des adultes vers la diplomation et l'insertion socioprofessionnelle

Salon de l'emploi

À l'automne 2019, VSMS était membre du comité organisateur du premier Salon de l'emploi de Saint-Michel. Cet événement avait pour objectifs d'offrir une plateforme unique de rencontres et d'échanges entre les chercheurs et chercheuses d'emploi, les employeurs privés et institutionnels, et les ressources en employabilité du quartier. Avec plus de 400 personnes qui ont franchi les portes de la TOHU, les organisateurs peuvent dire *Mission accomplie !*

Principales réalisations

- Les premières rencontres de l'Espace réussite éducative ont été l'occasion d'affiner les objectifs et les objectifs spécifiques. Elles ont également permis de déterminer collectivement les partenaires ressources pour nos objectifs spécifiques, les populations ciblées par nos futures actions et la contribution de nos objectifs aux enjeux culture, sécurité, environnement et sports-loisirs.
- De plus, la structure par espaces de changement ayant bouleversé l'ancien mode de fonctionnement, il était nécessaire de se doter d'un nouveau mode de fonctionnement interne à l'Espace. Les partenaires ont donc décidé de diviser l'Espace en trois comités : un pour chaque objectif. Le rôle de ces comités est notamment de rédiger un plan d'action annuel et de s'assurer de la mise en œuvre opérationnelle des projets décidés. Ces comités ont vocation à perdurer durant les cinq années du plan de quartier. Ils pourront créer au besoin des sous-comités ponctuels pour mettre en œuvre tel ou tel projet. Le rôle de l'Espace réussite éducative (c'est-à-dire l'ensemble des partenaires présents dans les trois comités) est d'être garant du plan d'action décidé collectivement. Les rencontres de l'Espace réussite éducative seront également l'occasion d'échanger des informations en lien avec notre thématique et de partager le travail réalisé en comités.
- Des projets concertés qui se poursuivent : que ce soit dans le champ de la petite enfance ou de la jeunesse, nombre de projets concertés ont poursuivi leur développement et ont été bonifiés. Et les comités persévérance scolaire, santé sexuelle et employabilité ont mis en œuvre de nouveaux projets ou de nouvelles actions, comme par exemple :
 - o **Actions-transitions**, un nouveau projet concerté, mené par sept organismes du quartier, ce projet avait un double objectif : proposer des activités de transition vers le secondaire ou vers le postsecondaire aux jeunes du quartier ainsi que créer deux outils de transition primaire/secondaire (un à destination des jeunes et un à destination des parents).
 - o **Séminaire Santé sexuelle** - Une demi-journée d'échanges et de réflexion a été organisée dans le cadre du projet concerté *Santé sexuelle* sur le thème *Interculturalité : parents, ados et sexualité en contexte d'immigration* avec des partenaires et intervenant·e·s du quartier Saint-Michel.
 - o **Salon de l'emploi** : Avec les partenaires en employabilité et des entreprises du quartier, un salon de l'emploi a vu le jour en novembre dernier.
- Des projets à l'étude : issus des comités sur les trois objectifs du nouveau plan d'action, de nouveaux projets sont en réflexion. En voici trois qui ont commencé à se dessiner :
 - o Une mutualisation des formations existantes pour les intervenant·e·s petite enfance et les parents sur une plateforme en ligne afin qu'un plus grand nombre de personnes bénéficient de ces formations.
 - o Une formation sur le système scolaire québécois destinée aux parents nouvellement arrivés. Les approches interculturelle et interactive seraient privilégiées pour cette formation.
 - o L'organisation de « rencontres éclairs » pour mieux se connaître où les organismes et centres de formation pour adultes se rencontreraient afin d'exposer en quelques minutes les services offerts dans leur structure pour les 16 ans et plus. Cette rencontre serait complétée par la création de petites fiches présentant les différentes ressources.



ESPACE DE RENCONTRE CULTURE

Si la culture n'a pas fait l'objet de l'un des quatre grands changements souhaités pour le quartier, elle reste une stratégie prioritaire pour Saint-Michel. En lien étroit avec la réussite éducative, son importance pour la cohésion sociale et le vivre-ensemble est réaffirmée. Un espace de rencontre est donc maintenu pour permettre aux acteurs et actrices culturel-le-s de développer des projets participant à la mise en œuvre des quatre changements. Ce lieu de convergence souligne la place essentielle de la culture comme levier pour l'intégration sociale et pour la lutte à la pauvreté et à l'exclusion sociale. Et elle prendra une importance plus particulière pour la réussite éducative puisqu'elle est un moyen très riche pour apprendre à connaître le monde et pour encourager le dialogue entre toutes les cultures.



Objectifs du Plan d'action quinquennal

Accroître les liens entre culture et éducation pour favoriser la persévérance scolaire et la réussite éducative

S'appuyer sur la culture pour renforcer/soutenir la cohésion sociale sur Saint-Michel

Faire rayonner la richesse culturelle du quartier et soutenir les artistes michelois.es



Principales réalisations

- **Rayons d'artistes le 8 juin** : 2^e édition de cet évènement coordonné par la Maison de la culture et le programme Hors-les-murs dans le parc François-Perrault : activités et spectacles proposés par des artistes et des organismes de Saint-Michel durant une demi-journée. Au programme : concert, ateliers de percussions, DJ, nouveaux médias... Avec la participation de Forward Movements, l'Emerveil mandingue, la TOHU, Latine Arte, À portée de mains, la Maison d'Haïti, le Forum Jeunesse de Saint-Michel, la bibliothèque de Saint-Michel, et bien d'autres encore !
- **Salon du livre : le quartier Saint-Michel mis à l'honneur !** En collaboration avec les partenaires culturels du quartier, le Salon du livre de Montréal a inauguré le projet des quartiers invités avec Saint-Michel. Du 20 au 25 novembre 2019, un kiosque dédié à Saint-Michel s'est installé au cœur du Salon du livre pour faire découvrir ou redécouvrir le quartier, ses lieux culturels, ainsi que les créateur-trice-s qui l'habitent, s'en sont inspiré ou y ont vécu. De nombreux partenaires culturels se sont investis : bibliothèque de Saint-Michel, Maison d'Haïti, Forum Jeunesse, À portée de mains, le CECRG, la TOHU, le Cirque du Soleil, ... et la présence d'artistes de Saint-Michel et de nombreux élèves d'écoles du quartier.
- **Construction du projet de murale** : Coordonné par À portée de mains, un projet de murales s'est bâti en partenariat avec le CECRG, le Forum jeunesse de Saint-Michel, le centre Yves-Thériault et le centre Gabrielle-Roy. Ce projet rassembleur et fédérateur à l'échelle du quartier Saint-Michel s'inscrit dans le nouveau plan d'action culture construit par l'Espace culture, notamment dans l'objectif affirmé de soutenir et renforcer la cohésion sociale en s'appuyant sur des projets culturels. Il prévoit un parcours des différentes réalisations, au fil des années, afin de créer des ponts, des moments de rencontres et d'échanges en favorisant l'émergence de nouveaux espaces de médiation et de création avec la réalisation d'œuvres artistiques originales et uniques.
- **Construction du nouveau plan d'action Culture de Saint-Michel** : L'élaboration du plan d'action de l'Espace culture (d'octobre 2019 à février 2020) a permis de renforcer les liens entre les partenaires culturels et a relancé la réflexion sur de nouveaux projets en partenariat. De plus, un lien étroit entre l'Espace culture et l'Espace réussite éducative a permis de définir des objectifs communs pour permettre aux acteurs culturels d'être partie prenante des enjeux d'éducation.
- Un comité autour de la communication est né de l'Espace culture avec l'ambition de faciliter la diffusion auprès de l'ensemble de la population des activités et évènements culturels, notamment pour les personnes géographiquement plus éloignées des lieux culturels.

PARTICIPATION CITOYENNE

LE COLLÈGE CITOYEN

Le collège citoyen réunit les membres citoyen.ne.s qui ne représentent pas des organismes. Ces membres sont actifs et engagés dans une variété d'activités. Ils ont en commun d'aimer leur quartier et de vouloir l'améliorer collectivement en solidarité avec tous les autres acteurs du quartier.

Le collège a quatre fonctions :

- s'informer de ce qui se passe dans le quartier et au sein de VSMS ;
- discuter d'enjeux qui touchent le quartier et VSMS ;
- suggérer des pistes d'action pour VSMS ;
- participer aux instances de VSMS, par une délégation à l'assemblée générale annuelle et par un représentant au Conseil d'administration.

Le collège s'est rencontré à neuf reprises durant l'année. Entre 8 et 11 personnes étaient présentes en moyenne.

Elles ont discuté des sujets suivants : les enjeux des élections fédérales, la carrière Francon et son utilisation possible comme centre de tri ou clos de voirie, les enjeux politiques du quartier et les représentations à faire au Conseil d'arrondissement, mais surtout l'avenir de la carrière Francon. Les membres constatent que cette carrière a un potentiel énorme de développement pour faire de Saint-Michel un quartier phare et novateur. C'est sans doute le projet qui suscite le plus d'enthousiasme parmi les membres du Collège.

Les membres ont aussi discuté des priorités du quartier et du mode de fonctionnement de VSMS, dans le cadre de la planification stratégique, vers le Plan de quartier 2020-2024.



Participation à des comités et instances de VSMS :

Les membres du collège sont de plus en plus présents sur diverses instances de VSMS, pour exprimer la voix citoyenne :

- Deux membres siègent au Conseil d'administration de VSMS ;
- Des membres ont participé aux assemblées de quartier en grand nombre et quelques membres ont participé aux Rendez-vous stratégiques ;
- Quelques membres ont participé aux rencontres des cinq espaces de changement ;
- Des membres du collège participent à l'évaluation en siégeant sur le Comité évaluation de la conception et de la mise en œuvre du Plan de quartier 2020-2024, pendant « l'année test » de 2019-2020.

Ils ont aussi participé activement aux cafés élections et débats publics avant les élections fédérales en octobre 2019.

Des membres ont été très actifs dans les nombreuses représentations auprès des élu.e.s, notamment lors de conseils d'arrondissement, sur des enjeux divers comme la carrière Francon, la sécurité et l'aménagement des abords de la carrière Francon, le soutien aux organismes communautaires, la sécurité urbaine du quartier et la circulation routière, le besoin de logements sociaux, le transport et le défi de l'enclavement du quartier.



ÉVALUATION

La démarche d'évaluation continue se veut participative, évolutive, tout en favorisant des apprentissages qui vont soutenir la réalisation du plan intégré de quartier PIQ (2014-2018) et préparer le prochain plan intégré de quartier de 2020-2024.

Cette année a été particulière, car elle s'est consacrée beaucoup à la planification stratégique vers le Plan de quartier 2020-2024, donc l'évaluation continue a porté sur trois volets :

1. la fin du Plan intégré de quartier 2014-2018 (PIQ), terminé au 30 juin 2019 ;
2. quatre projets d'impact collectif ;
3. la démarche de planification stratégique depuis septembre 2019.

1. Évaluation continue du PIQ

Pour encadrer le travail du responsable de l'évaluation, Jean Panet-Raymond, et des chargé.e.s de concertation, un Comité évaluation existait depuis 2016 et a poursuivi ses travaux jusqu'à l'été 2019, soutenu par la consultante Jacinthe Loisel.

Le mandat du comité est d'assurer la conception, la coordination et le soutien de l'évaluation continue du Plan intégré de quartier (PIQ), avec la collaboration des acteurs du quartier, organismes, institutions, bailleurs de fonds et citoyen.ne.s, et le personnel de VSMS.

Ce comité a terminé son mandat avec la fin du Plan d'évaluation continue du PIQ.

Il assure le suivi et les grandes orientations de la démarche.

Les membres sont :

- Guerda Amazan, Maison d'Haïti
- Isabelle Dubois, Avenir d'enfants
- Jean-Marie Chapeau, Centraide
- Pierre-Constantin Charles, Centraide
- Alain-Antoine Courchesne, citoyen
- Francis Gagnon, CIUSSS de l'Est-de-l'Île-de-Montréal
- Joëlle Lacroix, arrondissement Villeray-Saint-Michel-Parc-Extension
- Jacinthe Loisel, consultante
- Jean Panet-Raymond, VSMS

Réalisations

La collecte des données de cette évaluation a porté sur les rencontres des concertations, sur quatre études de cas, sur des rencontres de citoyens, « capteurs de changements », et sur un sondage auprès de l'ensemble de la population, 300 répondants par téléphone et un focus group, mené à l'automne 2018.

L'évaluation portait sur les effets des réalisations sur : les citoyens, les processus de concertation, le cadre bâti du quartier (logement, aménagement de parc, aménagement des voies de circulation et espaces collectifs).

En 2019-2020, nous avons essentiellement réalisé un rapport d'analyse de l'ensemble de ces données et déposé la reddition de compte finale à Avenir d'enfants, le principal bailleur de fonds de la démarche de trois ans (2016-2019).

2. Évaluation des projets PIC

L'objectif de la démarche d'évaluation et d'apprentissage est de soutenir l'action par un regard critique sur les réalisations et sur les impacts de ces réalisations, plus particulièrement sur les citoyens.

Des journées de partage et d'apprentissages ont eu lieu pour permettre de soutenir la suite des actions.

Réalisations

La démarche d'évaluation a porté sur quatre des cinq projets PIC : Le système alimentaire michelois, l'aménagement d'espaces collectifs, la carrière Francon et le projet 1PAKT. Elle visait à identifier et comprendre l'impact des activités sur les citoyen.ne.s, par le biais de sondages et de focus groupes.

Des rencontres de partage des résultats et d'analyse collective ont été réalisées pour ces quatre projets avec plusieurs partenaires. Cela a contribué à prendre conscience d'impacts positifs pour faire connaître des ressources et des activités, mais surtout pour soutenir le sentiment d'appartenance, la fierté et l'*empowerment* des citoyennes et citoyens impliqués (familles et enfants). Ce sont essentiellement les chargé.e.s de concertation qui ont réalisé ces collectes de données et qui en ont fait une première analyse, avec les principaux partenaires

Le tout est soutenu et coordonné par le chargé de l'évaluation de VSMS et l'aide précieuse de Dynamo.



3. Évaluation de la démarche de planification stratégique vers le Plan de quartier

La démarche de planification stratégique a abouti rapidement sur les grands enjeux et les priorités, mais la démarche a porté aussi sur le mode de fonctionnement collectif de la table de concertation VSMS. Pour être les plus participatifs possible, les membres se sont donné une année pour « tester » le nouveau mode de fonctionnement, à la suite d'une assemblée de quartier tenue le 24 septembre 2019. Quatre grandes questions d'évaluation ont été définies, un Comité évaluation a été choisi et trois boucles ou moments de partage ont été décidés collectivement.

Le Comité évaluation

Le comité d'évaluation a pris le relais du Comité planification avec un mandat défini en assemblée.

Le mandat du comité est de concevoir le cadre d'évaluation à partir des quatre grandes questions définies en assemblée, de préparer les outils de collecte de données, de soutenir l'analyse des données, de préparer les rencontres de partage et d'identifier les pistes de changement ou d'ajustement à la suite des rencontres de partage. Ce comité accompagne la démarche d'évaluation au moins pour l'année test du 25 septembre 2019 au 24 septembre 2020. Le Comité évaluation s'est rencontré trois fois depuis sa création.

Les membres du Comité évaluation

- **Fatima Chouaiby**, de Mon Resto, pour l'Espace alimentation, remplacée en février 2020 par **Camila Chiari**, du Carrefour jeunesse emploi ;
- **Alain-Antoine Courchesne**, citoyen ;
- **Francis Gagnon**, CIUSSS de l'Est-de-l'Île-de-Montréal ;
- **Françoise Légaré-Pelletier**, VSMS ;
- **Marc Lemay**, citoyen, pour l'Espace mobilité ;
- **Jacinthe Loiselle**, consultante ;
- **Jean Panet-Raymond**, VSMS ;
- **Dominique Perrault**, directrice de Femmes-Relais, pour l'Espace réussite éducative ;
- **Olivier Vézina**, agent du Bureau information logement/CECRG, pour l'Espace habitation.

Réalisations

Dans un premier temps, le comité s'est donné un cadre d'évaluation, pour préciser les quatre grandes questions d'évaluation, des outils de collecte de données objectives (nombre de rencontres, diversité des participations, prise de décisions, plan de travail, utilisation des moyens de communication, etc.) et appréciatives (tableaux d'observation des rencontres des espaces de concertation et comités, sondage auprès de tou.te.s les participant.e.s).

Trois boucles d'évaluation ont été planifiées : une première sur l'élaboration du plan d'action de chaque espace (28 janvier 2020), une deuxième sur la mise en œuvre des plans d'action (14 mai 2020), une troisième sur la satisfaction générale du mode de fonctionnement (24 septembre 2020). Une première rencontre de partage a eu lieu le 3 décembre 2019 et a permis de bonifier les plans d'action de chaque espace. La première boucle d'évaluation s'est terminée par une assemblée le 28 janvier 2020, qui a déjà identifié quelques ajustements, dont la volonté de mieux s'informer mutuellement sur les divers espaces par une rencontre de partage avant la fin de la deuxième boucle.

Notons qu'en plus de cette activité interne, VSMS participe activement à l'évaluation transversale de l'évolution des réalisations dans les cinq quartiers intensifs du PIC, qui est menée par la coopérative Nyska et Centraide.

Le plan de la démarche d'évaluation prévoit des activités de transfert de connaissances, tant à l'intérieur du quartier qu'à l'extérieur, afin de favoriser les apprentissages que l'on peut tirer de l'évaluation et de nos activités en général.

PERSPECTIVES 2020-2021

1

Réfléchir sur la mission et le rôle de VSMS comme table de quartier, auprès des membres et sur les enjeux locaux et régionaux

3

Rejoindre une plus grande diversité de citoyen.ne.s et nommer des citoyen.ne.s ambassadeur.drice.s

2

Que les citoyen.ne.s soient partie prenante de la mise en œuvre du Plan de quartier.

4

Consolider nos liens avec les réseaux régionaux et en innovation sociale

REPRÉSENTATIONS ET RAYONNEMENT

L'équipe de Vivre Saint-Michel en santé a participé à diverses rencontres organisées tant par des partenaires du quartier que des organisations externes afin de faire rayonner la table et sa mission.

BAILLEURS DE FONDS

Des rencontres ont eu lieu en continu avec les bailleurs de fonds, notamment avec Centraide du Grand Montréal autour du fonctionnement et du déploiement du Projet impact collectif (PIC).

VIE ASSOCIATIVE/ VIE DE QUARTIER

L'équipe a participé à un grand nombre de fêtes de quartier et se donne pour mandat de faire la tournée des assemblées générales annuelles des organismes membres, à raison de 20 assemblées par année sur une période de trois ans.

CONSEIL D'ARRONDISSEMENT

VSMS a assisté à toutes les séances du Conseil d'arrondissement de Villeray-Saint-Michel-Parc-Extension.

MEMBRES ET PARTENAIRES

MEMBRES CORPORATIFS

- AQDR Saint-Michel
- Arrondissement Villeray—Saint-Michel—Parc-Extension
- Carrefour jeunesse-emploi Centre-Nord
- Carrefour populaire de Saint-Michel
- Centre communautaire Rendez-vous 50+
- Centre Éducatif Communautaire René-Goupil
- Centre lasallien Saint-Michel
- Cirque du Soleil
- CIUSSS de l'Est-de-l'Île-de-Montréal
- CPE Lieu des petits St-Michel
- Cyclo Nord-Sud
- Dynamo Théâtre
- École Lucien-Guilbault
- École secondaire Louis-Joseph-Papineau
- Ensemble vocal Musica Viva
- Entraide Saint-Michel
- Extermination Gagné
- Femmes-Relais Saint-Michel
- Fondation des samaritains pèlerins
- Forward Movements
- Forum Jeunesse de Saint-Michel
- GAP-VIES
- Groupe CDH
- Groupe Orientation Emploi
- La Joujouthèque Saint-Michel
- Journal communautaire Le Monde
- Journal de Saint-Michel
- Les jumeleurs / espace communautaire
- L'Anonyme
- Le Phare de l'espoir
- Le temps d'une pause
- L'Émerveil Mandingue
- Les Jumeleurs / espace communautaire
- Loisirs communautaires Saint-Michel
- La Maison bleue
- Maison de la famille de St-Michel
- Maison de répit la ressource
- La Grande porte
- Maison d'Haïti
- Mon Resto Saint-Michel
- Nourri-Source Montréal
- Novaide
- Office municipal d'habitation de Montréal
- Projet Ado-Communautaire en travail de rue (PACT de rue)
- PARI Saint-Michel
- Regroupement du Montréal ethnique pour le logement (ROMEL)
- Saint-Michel Vie sans frontières
- SPVM – Poste de quartier 30
- Tandem VSP
- TOHU, Cité des arts du cirque
- Ville en vert

MEMBRES CITOYEN.NE.S

- Éric Allen
- Solange Allen
- Huguette Auguste
- Suzanne Claveau
- Alain-Antoine Courchesne
- François Escalmel
- Yves-André Faustin
- Michel Handfield
- Marc Lemay
- Magalie Véro René

PARTENAIRES FINANCIERS



Centraide
du Grand Montréal

Villeray
Saint-Michel
Parc-Extension
Montréal 

PROJET
IMPACT
COLLECTIF

COLLECTIVE
IMPACT
PROJECT



*Centre intégré
universitaire de santé
et de services sociaux
de l'Est-de-
l'Île-de-Montréal*

Québec 



AVENIR D'ENFANTS
DES COMMUNAUTÉS ENGAGÉES

Montréal 



Initiative montréalaise
soutien au développement
social local

VIVRE
Saint-Michel en santé

**7605, rue François-Perrault
Montréal (Québec) H2A 3L6**

**info@stmichelensante.org | 514 955-4187
www.vivre-saint-michel.org**

