

## **Présentation à l'intention des membres de la Commission sur les finances et l'administration**

**Budget 2021 et Programme décennal  
d'immobilisations 2021-2030**

Simon Cloutier

Service du matériel roulant et des ateliers

Date : 26 novembre 2020

## **Mission**

Assurer la disponibilité et la fiabilité des véhicules et équipements ainsi qu'offrir divers services et produits spécialisés adaptés aux besoins des clients de façon écoresponsable et dans un milieu sécuritaire.

## **Vision**

Être le partenaire de confiance en gestion de flotte et production de biens spécialisés et être reconnu pour sa performance, son expertise et son écoute afin de contribuer à la qualité de vie des Montréalaises et Montréalais.

En assurant quotidiennement la disponibilité de milliers de véhicules et équipements (véhicules d'incendie, de police, de travaux publics, etc.), le SMRA joue un rôle essentiel dans la satisfaction des citoyen.nes envers les services municipaux qui leur sont offerts.

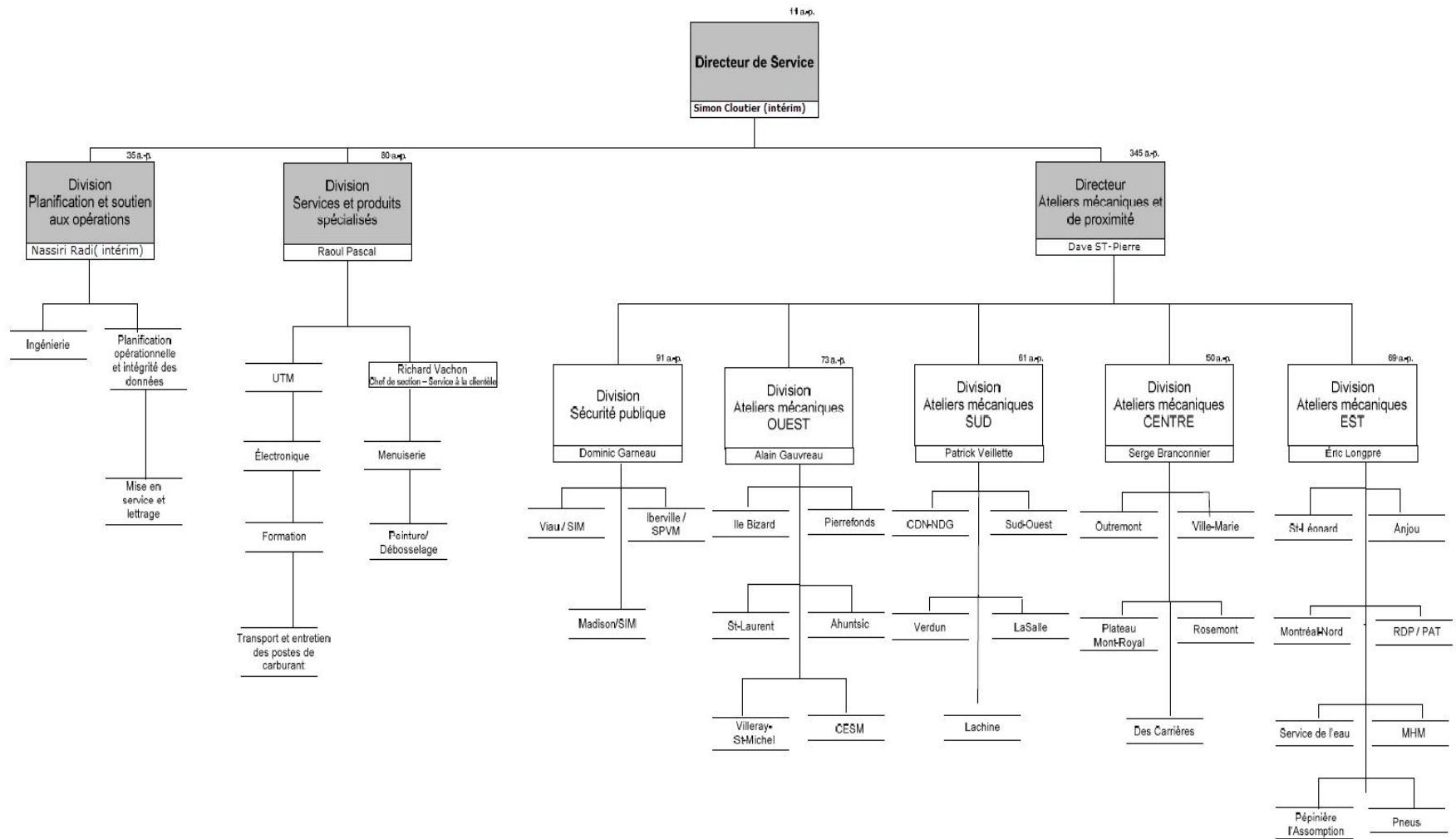
## Liste des acronymes

- SMRA : Service du matériel roulant et des ateliers
- SIM : Service de sécurité incendie de Montréal
- SPVM : Service de police de la Ville de Montréal
- PDI : Programme décennal d'immobilisations
- CG : Contrôleur général
- BIG : Bureau de l'inspecteur général
- VG : Bureau du vérificateur général

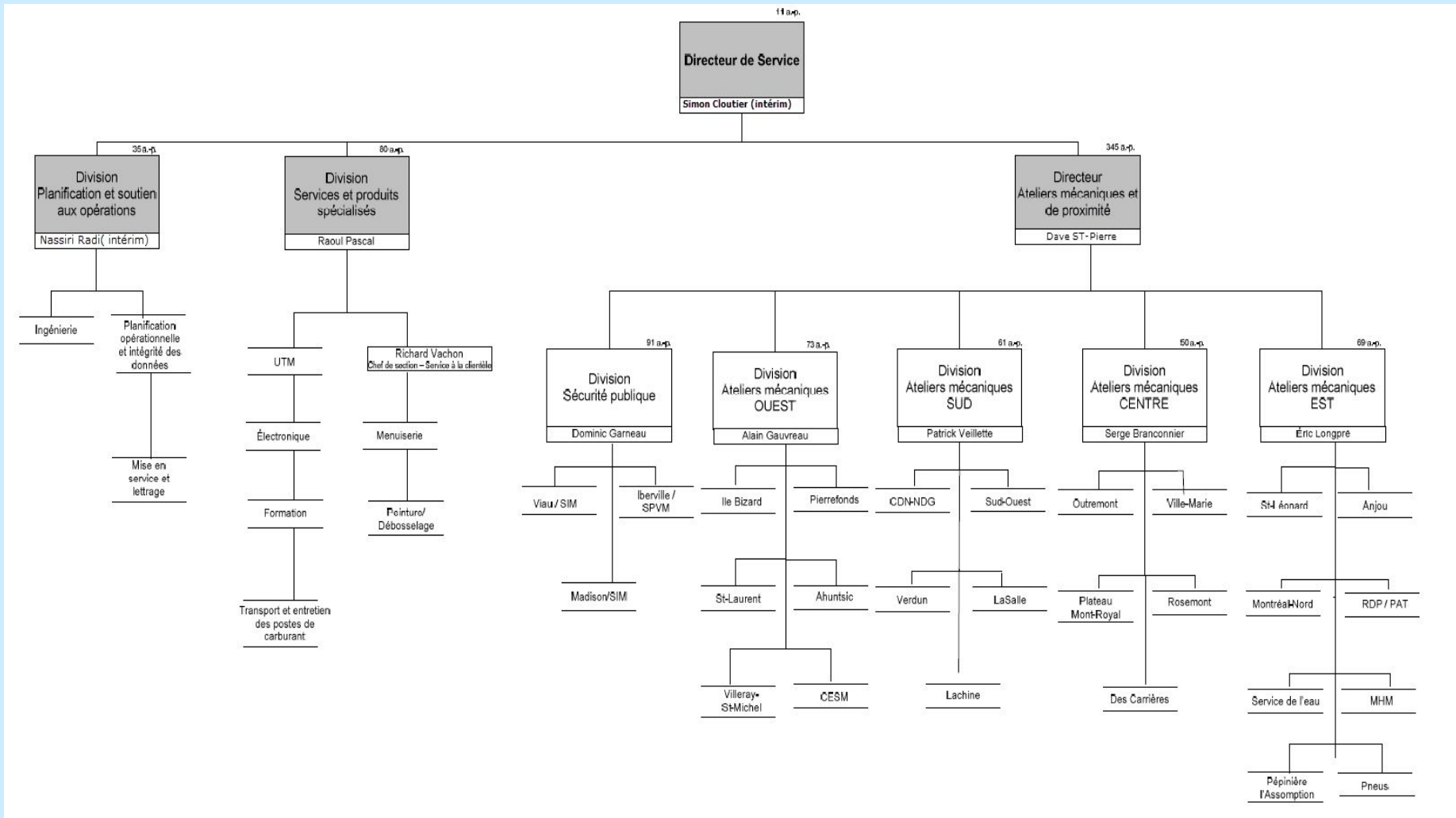
## Le SMRA : un gestionnaire de flotte de grande envergure

- Nombre de véhicules/équipements : **8 852 dont 465 véhicules électriques**
- Valeur de la flotte de véhicules/équipements : **771 M\$**
- Nombre d'ateliers mécaniques : **26**
- Nombre de postes de carburant : **26**
- Nombre d'années-personnes (budget 2021) : **469** (dont 2 au PDI)
- Budget de fonctionnement (budget 2021) : **110 M\$**
- Programme décennal d'immobilisations 2021-2030 : **522 M\$**

## Organigramme 2020



## Organigramme 2021



## Faits saillants 2020 et impacts

Malgré le contexte de pandémie :

- Maintien des opérations à 100 % pour la sécurité publique et les services essentiels dans tous les ateliers mécaniques;
- Reprise à 100 % de toutes les activités dès le mois de mai pour l'ensemble du personnel;
- Complétion de la préparation des équipements hivernaux pour le 1<sup>er</sup> novembre (près de 2 semaines plus tôt qu'en 2019);
- Participation active au comité d'amélioration du déneigement en assurant une vigie intensive de la disponibilité des équipements;
- Présence soutenue d'une dizaine de gestionnaires à la Mission soutien logistique du Centre de coordination des mesures d'urgence.

## Faits saillants 2020 et impacts (suite)

- Réception de rapports de vérification mettant en évidence d'importantes lacunes de gestion en lien avec :
  - l'utilisation des postes à essence (**CG**)
  - la gestion contractuelle (**BIG**)
  - la stratégie d'investissement pour la mise à niveau et le maintien de la flotte de véhicules et des équipements (**VG**)



# Budget de fonctionnement 2021

## Plan de la présentation

- Objectifs et réalisations 2020
- Indicateurs REMC
- Indicateurs du service
- Bilan en matière de santé et sécurité au travail
- Évolution budgétaire 2020
- Objectifs 2021
- Budget 2021
  - Revenus et dépenses par compétences
  - Principaux écarts 2021 vs 2020
  - Revenus et dépenses par objets
  - Revenus et dépenses par objets – explications d’écarts
  - Dépenses par catégories d’emplois
  - Variations de l’effectif par catégories d’emplois
- Période de questions

- Création d'une cellule spécialisée de 8 employés pour entretenir et réparer les équipements utilisés l'hiver (appareils trottoirs, épanduses, souffleuses).
- Comblement diligent de 25 employés spécialisés en mécanique.
- Mise en place de nouvelles ententes-cadres pour ajouter de la capacité de réalisation et s'approvisionner plus économiquement en pièces et matériaux.
- Réussite d'un projet pilote de 9 semaines dans 3 arrondissements consistant à offrir des formations sur simulateur pour équipements hivernaux (augmentation de la disponibilité des véritables équipements et de la productivité des employés dès leur première journée aux commandes d'un appareil).

- Un effort remarquable équivalent à **392** jours/homme consacrés par les gestionnaires du SMRA aux opérations de la Mission soutien logistique du Centre de coordination des mesures d'urgence (présence sur le quart de jour, de soir, de fin de semaine et sur appel la nuit).

**Objectif 1** : Réduire le taux d'absence en maladie de 5 % pour le limiter à 5,4 % (résultat au 30 septembre 2020 : **6,4 %**) Il y a eu une augmentation significative des **absences autres que maladie et SST** qui s'explique par les **absences autorisées avec solde** pour la période de mars à mai.

**Objectif 2** : Réduire le taux de fréquence des accidents de travail de 10 % pour atteindre 8,08 (résultat au 30 septembre : **6,28**)

Le nombre d'accidents est passé de 61 à 49 entre 2019 et 2020 (- **20 %**)

**Objectif 3** : Réduire le taux de gravité des accidents du travail de 10 % pour atteindre 426 (résultat au 30 septembre : **390**)

**Objectif 4** : Augmenter de 10 % le ratio d'assignation temporaire suite à un accident de travail à 77 % (résultat au 30 septembre : **51,6 %**)

**Objectif 5** : Effectuer 100 % des enquêtes et analyses (MÉLITO) des événements accidentels avec perte de temps (résultat au 30 septembre : **67 %**)

Ces résultats doivent être mis en perspective avec la réduction des heures de travail et l'absence du seul préventionniste du SMRA (dédié pendant 7 mois au CCMU). La priorité étant mise sur l'implantation de nombreuses mesures sanitaires et sur la gestion des employés contaminés, le traitement des rapports d'événements accidentels et l'assignation temporaire ont été partiellement mis de côté.

### **Adaptation des objectifs organisationnels compte tenu de la pandémie - santé et sécurité**

- Avant même de recevoir les directives organisationnelles de la Ville, le SMRA était en action en concevant et en déployant un exhaustif plan d'action COVID-19 en se basant sur les mesures recommandées par la santé publique. Toujours avec le souci d'assurer le maintien des services essentiels et la sécurité de ses employés, le SMRA a :
  - instauré des conférences journalières sur les enjeux SST pour partager de manière diligente l'information;
  - mis en place la rotation des équipes de travail;
  - modifié les horaires de travail pour éviter le chevauchement des équipes;
  - installé des barrières physiques dans les ateliers et à leur entrée pour en limiter l'accès;
  - fabriqué et installé des stations de désinfection ainsi que des autocollants dans l'ensemble des ateliers (ex. : flèches directionnelles).

**Toujours avec le souci d'assurer le maintien des services essentiels et la sécurité de ses employés, le SMRA a :**

- développé un outil de suivi en ligne pour l'accueil des employés et le suivi des symptômes;
- accru la fréquence des rencontres de début de quart;
- analysé l'ensemble des risques encourus par les formateurs et mis en oeuvre des mesures de mitigation afin de reprendre plus rapidement les formations des opérateurs en arrondissement;
- géré avec rigueur les dossiers des employés vulnérables;
- géré avec proactivité l'approvisionnement en matériel de protection individuelle;
- pris des dispositions rapidement pour que l'ensemble des employés dont la tâche le permettait puissent télétravailler (achat d'ordinateurs portables, etc.).

Sur 469 employés, 10 seulement ont été infectés et aucune éclosion ne s'est déclarée dans nos ateliers alors que **92 % des effectifs travaillent en présentiel.**

**Objectif 6** : Augmenter de 20 % le nombre de véhicules et équipements 100 % électriques en passant de 463 à 555 afin de contribuer à l'atteinte des objectifs de la Ville (- 55 % d'émission de GES par rapport à 1990).

**Résultat** : Principalement en lien avec la pandémie, seulement 2 nouvelles acquisitions ont pu se réaliser. Pour certains appels d'offres, trop peu de soumissions ont été reçues, ce qui oblige le SMRA à remettre à 2021 plusieurs des acquisitions prévues.



**Objectif 7 :** Augmenter de 10 % le nombre d'heures de formation des opérateurs à 26 950 heures.

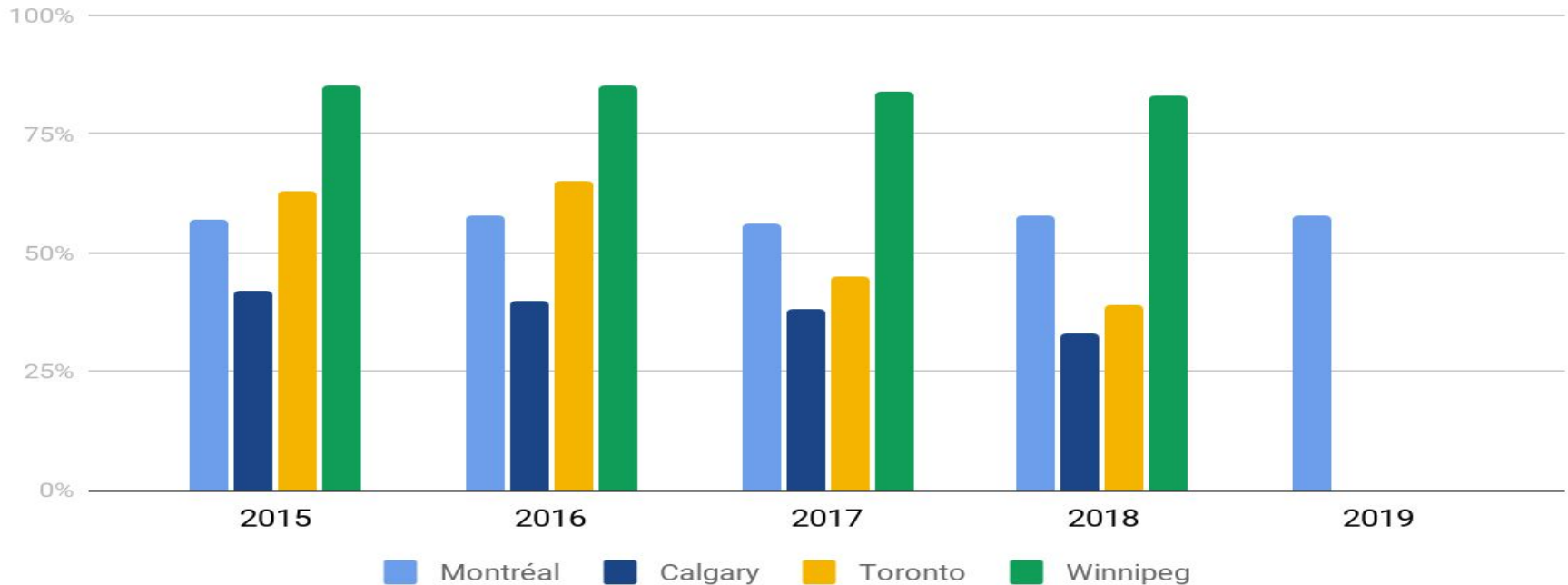
**Résultat :** En date de la mi-octobre, 14 628 heures ont été effectuées, soit 54 % de l'objectif. La pandémie a stoppé les activités de formation entre mars et juin.

**Objectif 8 :** Accréditer 5 ateliers au programme de certification environnementale Clé Verte afin de notamment mieux gérer les produits chimiques.

**Résultat :** 1 atelier (Madison) a obtenu la certification, 1 atelier (Rosemont) est en attente de l'accréditation et 3 ateliers (Saint-Laurent, Lachine et Anjou) sont dans le processus.

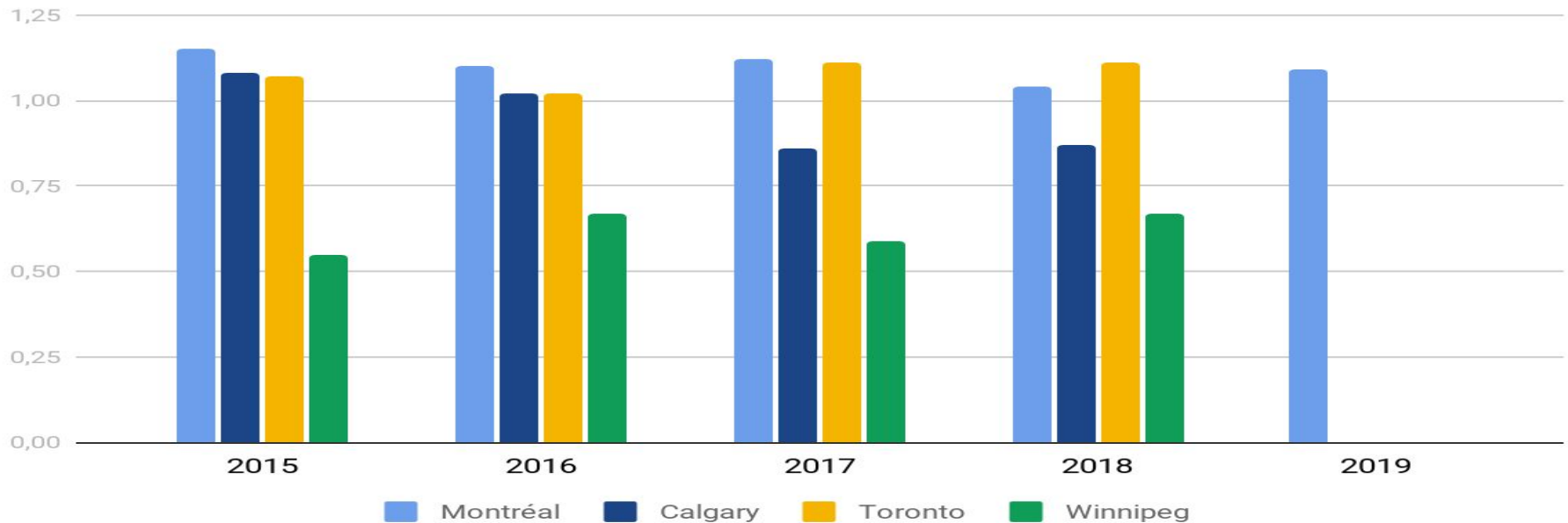
Dans le contexte de la pandémie, plusieurs initiatives ont été reportées et le service s'est focalisé sur les grandes priorités telles que la complétion des activités de préparation hivernale ayant un impact direct sur la sécurité des citoyen.nes.

Pourcentage d'heures consacrées à la réparation de véhicules municipaux en atelier et qui ne sont pas prévues dans les bons de travail relatifs à l'entretien planifié ou préventif

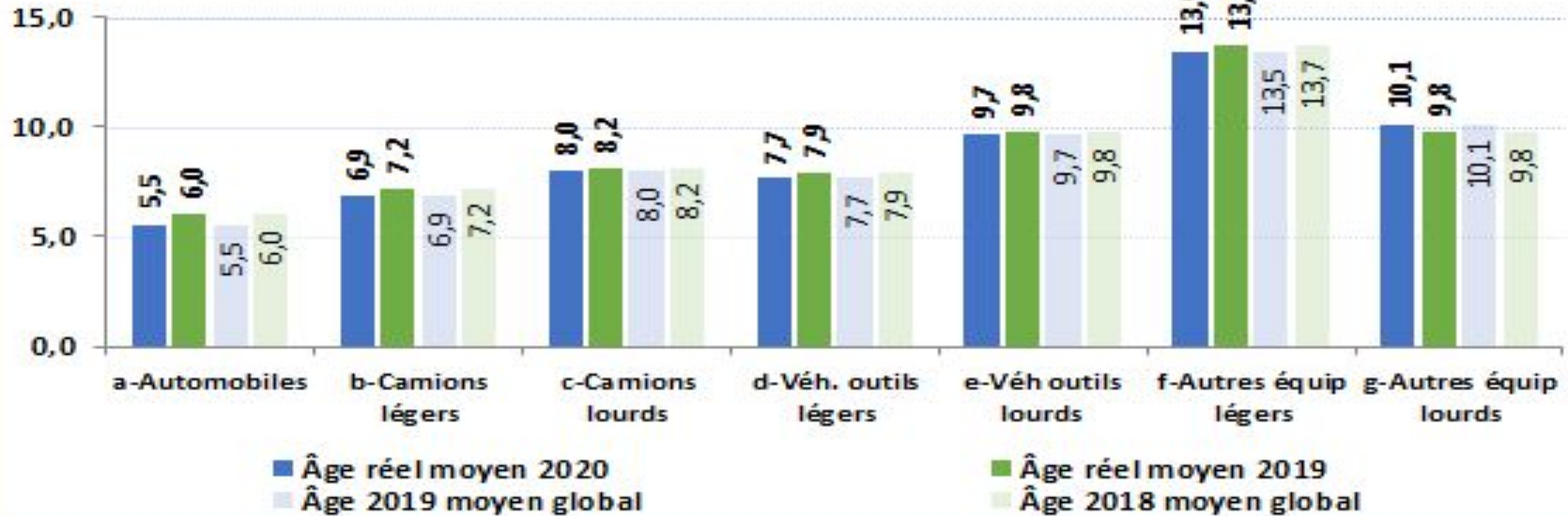


- Intégration en 2018-2019 des véhicules des ex-banlieues aux différents systèmes informatiques du SMRA dans l'optique de pouvoir améliorer la planification du travail (lissage de la charge entre les ateliers en fonction de la capacité disponible dans tout le réseau du SMRA).
- Absences des données des autres villes en 2019 : le REMC a décidé de reporter la publication des indicateurs de performance du 21 octobre au 21 décembre 2020 dans le contexte de la pandémie.

Coûts directs par kilomètre véhicule municipal



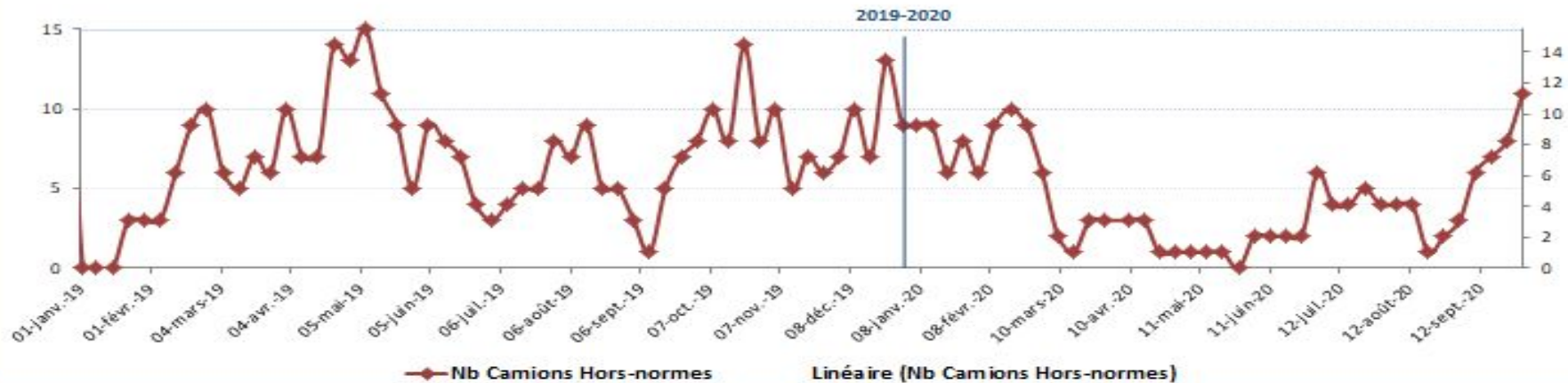
- En 2019, les coûts ont augmenté par rapport à 2018. Cette augmentation est attribuable notamment à une sous-représentation du kilométrage des véhicules électriques et par les véhicules lourds. En effet, pour plus de 50 % de ces derniers, la comptabilisation se fait en heures-machines.
- En considérant les kilomètres des véhicules électriques et les heures-machines des véhicules lourds, l'évolution des coûts poursuivrait sa baisse par rapport à 2017. Cette baisse est notamment attribuable au rajeunissement de la flotte des véhicules.



- Globalement, on note un rajeunissement de 2,2 % entre l'année 2020 (9,1 ans) et 2019 (9,3 ans) pour l'ensemble des classes de véhicules.
- Le nombre de véhicules considérés prêts pour le rencart, mais qui circulent quand même fait augmenter l'âge moyen des classes de véhicules.
- L'âge moyen pondéré du parc tient compte du poids relatif de chacune des 7 classes identifiées, ceci afin de refléter proportionnellement la valeur de remplacement de ces classes. En conséquence, les catégories *véhicules outils lourds* et *équipements* ont un impact plus important sur cet indicateur en raison de leur coût de remplacement élevé.

### Nombre de véhicules hors-norme

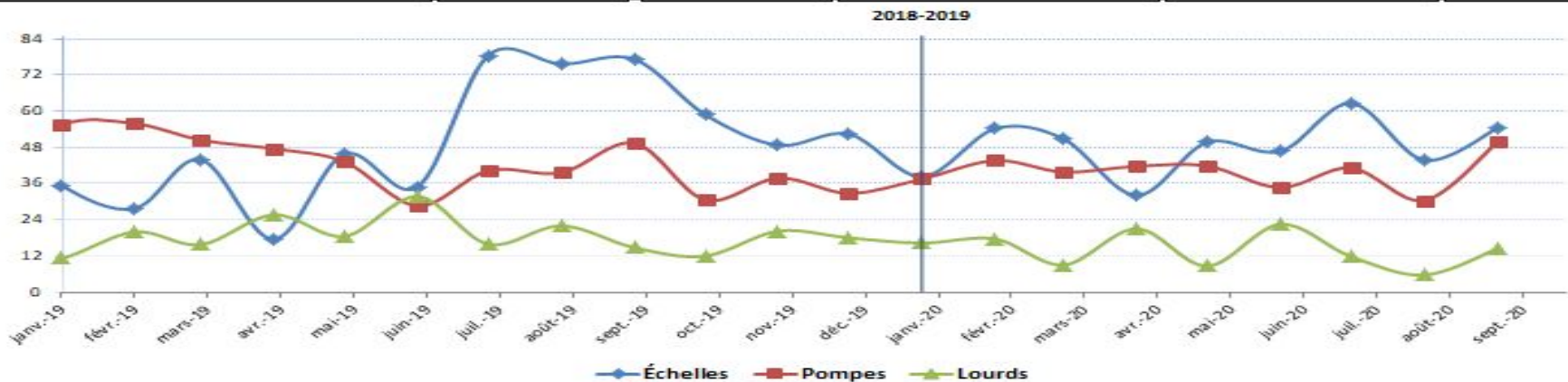
	2019	2020	Évolution			Cible		3 mois
	(A) 1 janvier 2019 au 31 décembre 2019	(B) 1 janvier 2020 au 28 septembre 2020	(B) - (A) Écart	%	Variation	Pour l'année 2020	Atteinte de la cible	27 juin 2020 au 27 septembre 2020
Nombre de camions ayant plus de 15 jours de retard p/r à leur date prévue d'inspection	6,9	4,3	-3	-37%	↓	0	37%	4,9



- Le nombre de camions hors-normes a diminué au premier et deuxième trimestre, mais il a augmenté au troisième trimestre, se situant à 11 camions hors-normes à la fin de septembre 2020. La cible est maintenue à 0 véhicule hors-norme pour cet indicateur. Le SMRA doit améliorer la planification de ses inspections et mieux gérer les écarts anticipés entre charge et capacité pour réussir à atteindre la cible.

### Délai d'immobilisation

		2019	2020	Évolution			Cible		3 mois
		(A) 1 janvier 2019 au 31 décembre 2019	(B) 1 janvier 2020 au 27 septembre 2020	(B) - (A) Écart	%	Variation	Pour l'année 2020	Atteinte de la cible	27 juin 2020 au 27 septembre 2020
Nombre de jours d'écart entre la date d'entrée et la date de livraison	Échelles	47	49	2	4%	↗	22	-8%	56
	Pompes	42	40	-2	-5%	↘	24	11%	41
	Lourds	19	14	-5	-26%	↘	10	56%	13



- Une coordination accrue entre le SMRA et le SIM pour la planification et la réalisation de l'entretien des véhicules incendie contribuera à réduire le délai d'immobilisation des camions.



## Liste des indicateurs suivis par le SMRA pour gérer ses opérations

- Coûts en biens et services
- Coût d'exploitation direct
- Taux de disponibilité
- Délai moyen d'immobilisation
- Coût consacré à l'entretien et à la réparation
- Taux d'efficacité opérationnelle
- Coût de réparation des véhicules pour bris anormaux facturables de plus de 500 \$
- Nombre de kilomètres parcourus entre deux bris anormaux
- Prévion de consommation à la pompe pour les stations de carburant du SMRA

*Au cours des prochaines années, le SMRA prendra des mesures pour améliorer la qualité des données sources qui servent à calculer ces indicateurs afin de rehausser la fiabilité des résultats produits et la capacité à prendre des décisions éclairées.*

## Liste des indicateurs de suivis pour la planification de l'entretien des camions incendies

- Taux de réalisation des inspections
- Cadence de travail hebdomadaire
- Respect de la date prévue des entretiens
- Taux de réalisation de la planification hebdomadaire
- Taux de fréquence des raisons du non-respect du calendrier hebdomadaire
- Présence aux rencontres bimensuelles
- Demandes de livraison en magasin - Pièces en inventaire
- Demandes de livraison en magasin - Commande externe (délai interne)
- Demandes de livraison en magasin - Commande externe (délai fournisseur)



## Bilan en matière de santé et sécurité au travail

Activités de prévention SST	2020 <small>(au 26 octobre)</small>		2019
	Objectifs	Actuel	
Inspections	108	22 (20%)	92/108 (85%)
Comités locaux	93	26 (28%)	86/96 (90%)
Observations	468	258 (55%)	425/468 (91%)

- Afin de se conformer aux directives de la santé publique et de la Direction générale, seules les activités jugées essentielles ont été maintenues. Pour cette raison, les comités locaux et les inspections paritaires ont dû être annulés ou reportés.
- De plus, le conseiller en prévention étant dédié au CCMU à 100 % pendant 7 mois, le suivi des indicateurs et le soutien aux gestionnaires ont été restreints.

## Évolution budgétaire 2020 – Revenus

### Revenus - évolution budgétaire 2020

(en milliers de dollars)

	Conseil municipal	Conseil d'agglomération	Total
Budget original 2020	3 493,7		3 493,7
Budget modifié 2020	3 493,7	-	3 493,7
Prévisions 2020	1 955,6		1 955,6
Surplus (déficit)	(1 538,1)	-	(1 538,1)
<b>Explications des principaux écarts</b>			
- Cession d'actifs à long terme : baisse de revenus de vente de véhicules majoritairement due au COVID-19 (fermeture temporaire du CSPQ )	(597,5)		(597,5)
- Services des ateliers spécialisés, réduction de revenus autant à cause du Covid 19 qu'au changement de stratégie des ateliers qui veulent donner plus de services au Matériel roulant	(940,6)		(940,6)
	(1 538,1)	-	(1 538,1)

## Évolution budgétaire 2020 – Dépenses

### Dépenses - évolution budgétaire 2020

(en milliers de dollars)

	Conseil municipal	Conseil d'agglomération	Total
<b>Budget original 2020</b>	<b>85 524,8</b>	<b>23 895,6</b>	<b>109 420,4</b>
Plan de redressement	(5 390,0)	(1 566,3)	(6 956,3)
Crédits additionnels pour les activités opérationnelles des Ateliers mécaniques (virement reçu en septembre 2020)	1 112,3	625,0	1 737,3
Crédits additionnels pour les activités de déneigement et déblaiement (crédits à venir - novembre 2020)	2 658,4		2 658,4
<b>Budget modifié 2020</b>	<b>83 905,5</b>	<b>22 954,3</b>	<b>106 859,8</b>
<b>Prévisions 2020</b>	<b>84 150,9</b>	<b>22 954,3</b>	<b>107 105,2</b>
<b>Surplus (déficit)</b>	<b>(245,4)</b>	<b>(0,0)</b>	<b>(245,4)</b>
<b><u>Explications des principaux écarts</u></b>			
Déficit autorisé dû à l'indexation réelle des professionnels et des cadres et à l'indexation provisionnée pour les autres accréditations.	(245,4)	(0,0)	(245,4)
	<b>(245,4)</b>	<b>(0,0)</b>	<b>(245,4)</b>

Le SMRA devra consacrer beaucoup d'énergie en 2021 pour redresser ses opérations et corriger les situations problématiques relevées ces derniers mois par le VG, le BIG et le CG. Ainsi, des plans d'action seront présentés à la Direction générale et des efforts considérables seront investis pour les mettre en oeuvre. Les plans d'action seront en lien avec les rapports suivants :

### ▪ **Bureau du vérificateur général**

- Stratégie d'investissement pour la mise à niveau et le maintien de la flotte de véhicules et des équipements
- Stratégie d'électrification des transports
- Gestion de l'entretien du matériel roulant dans les ateliers mécaniques (audit en cours et rapport à recevoir au cours de l'année 2021)

### ▪ **Bureau de l'inspecteur général**

- Gestion contractuelle

### ▪ **Contrôleur général**

- Gestion de l'utilisation des postes à essence

- Au 30 septembre 2021, avoir augmenté le ratio d'assignation temporaire de 35 % par rapport au 30 septembre 2020 (51,6 %) afin d'atteindre 70 %.
- Effectuer 100 % des enquêtes et analyses pour les événements accidentels avec perte de temps.
- Reprise des activités de prévention SST pour revenir au niveau 2019 en effectuant d'ici le 31 octobre 2021 :
  - 90 % des comités locaux (3 comités/atelier/an)
  - 90 % des inspections paritaires en milieux de travail
  - 90 % des fiches d'observation faites par les gestionnaires de 1<sup>er</sup> niveau sur les méthodes de travail sécuritaires (1 fiche/mois/atelier)
  - 1 fiche d'identification des dangers et évaluation des risques (IDER) pour chacun des 38 ateliers (mécaniques et spécialisés)
  - 100 % des inspections des machines-outils à haut risque (ex. : appareils de levage, dont pont roulant, plateforme élévatrice, vérin)

### **Initiatives pour augmenter la productivité, la rétention du personnel et la santé et sécurité au travail des employés**

- D'ici au 31 octobre 2021, qu'au moins 200 employés cols bleus aient suivi une formation spécialisée (ex. : système hydraulique, système de climatisation).

### **Initiatives en transition écologique**

- D'ici au 31 octobre 2021 :
  - avoir obtenu la certification Or du programme de certification environnementale Clé Verte pour 5 ateliers mécaniques (Pierrefonds, Verdun, Saint-Léonard, Ville-Marie et Outremont);
  - avoir mis à niveau des procédés utilisant des produits de peinture avec isocyanates.

### Objectifs opérationnels en lien avec les opérations des clients du SMRA

- Terminer la préparation des équipements :
  - d'été pour le 1<sup>er</sup> avril 2021
  - d'hiver pour le 1<sup>er</sup> novembre 2021
- D'ici le 31 octobre 2021, réaliser un projet pilote avec 2 arrondissements où une entente de service sera convenue et des mécanismes de coordination ainsi que des redditions de comptes formels seront instaurés à fréquence donnée entre les gestionnaires des Travaux publics et ceux du SMRA.
- D'ici le 30 novembre 2021, instaurer un mécanisme de répartition de la charge de travail préventive entre les ateliers afin de débiter le lissage de la charge.
- D'ici le 30 juin 2021, avoir complété l'analyse des entretiens préventifs à externaliser et conclure une entente-cadre d'ici au 30 novembre 2021.

### Objectifs opérationnels en lien avec les opérations des clients du SMRA

- D'ici le 30 novembre 2021, avoir augmenté, au net\*, de 10 % les heures de formation données aux employés des arrondissements (29 645 heures en se basant sur les résultats de 2019 qui étaient de 26 950 heures).

*\* en excluant la capacité que le SMRA a regagnée en externalisant des formations qu'il offrait auparavant*

- D'ici le 31 octobre 2021, rendre disponible :
  - au moins 5 classes virtuelles pour la formation des opérateurs / chauffeurs;
  - un programme rendant 4 formateurs disponibles sur les lieux de travail des clients du SMRA;
  - une formation sur le leadership adaptée pour les chefs d'équipe (cols bleus).
- Avoir complété le plan d'affaires lié au programme de formation pour les appareils d'hiver via simulateur d'ici le 31 mars 2021.



## Objectifs opérationnels en lien avec les opérations des clients du SMRA

- Passer de 74 % (2020) à 96 % (2021) le nombre de bons de commande remplis à 100 % par la Division des services et produits spécialisés (période de référence 1<sup>er</sup> janvier au 30 septembre).
- Conclure 4 nouvelles ententes-cadres d'ici le 30 novembre 2021 pour les matériaux à consommation prévisible dans les ateliers spécialisés.
- Conclure 4 nouvelles ententes-cadres d'ici au 30 novembre 2021 pour des actifs stratégiques (ex. : sous compacts, fourgons, camionnettes, fardières).
- Réduire de 50 % les délais d'aménagement des véhicules (passage de 24 semaines en 2020 à 12 semaines en 2021).
- Améliorer les délais de rédaction des sommaires décisionnels pour que 80 % d'entre eux soient remis à la Direction générale au moins 7 jours ouvrables avant la date de tombée.
- Réduire les délais de livraison des actifs de 15 % (passage de 6 semaines en moyenne en 2020 à 5 semaines en 2021).
- D'ici au 30 septembre 2021, avoir inscrit 80 % des plans d'entretien "hors saisons" des actifs stratégiques d'hiver et d'été dans le logiciel d'entretien des actifs.

## Revenus et dépenses par compétences

### Sommaire

#### Revenus par compétences

(en milliers de dollars)

	Revenus						
	Réel comparatif 2016	Réel comparatif 2017	Réel comparatif 2018	Réel comparatif 2019	Prévision comparative 2020	Budget comparatif 2020	Budget 2021
Conseil municipal	9 443,2	3 919,0	4 231,9	3 211,6	1 955,6	3 493,7	3 493,7
Conseil d'agglomération	-	-	-	-	-	-	-
<b>Total</b>	<b>9 443,2</b>	<b>3 919,0</b>	<b>4 231,9</b>	<b>3 211,6</b>	<b>1 955,6</b>	<b>3 493,7</b>	<b>3 493,7</b>

#### Dépenses par compétences

(en milliers de dollars)

	Dépenses						
	Réel comparatif 2016	Réel comparatif 2017	Réel comparatif 2018	Réel comparatif 2019	Prévision comparative 2020	Budget comparatif 2020	Budget 2021
Conseil municipal	85 637,5	83 962,6	86 054,2	87 857,7	83 971,9	85 346,3	86 179,0
Conseil d'agglomération	23 905,9	23 752,2	26 799,9	27 156,7	22 897,8	23 838,6	24 205,8
<b>Total</b>	<b>109 543,4</b>	<b>107 714,8</b>	<b>112 854,1</b>	<b>115 014,4</b>	<b>106 869,7</b>	<b>109 184,9</b>	<b>110 384,8</b>

## Principaux écarts 2021 vs 2020 – Revenus

### Principaux écarts - volet des revenus

(en milliers de dollars)

	Conseil municipal	Conseil d'agglomération	Total
Comparatif 2020	3 493,7	-	3 493,7
Variation totale	-	-	-
Budget 2021	3 493,7	-	3 493,7

## Principaux écarts 2021 vs 2020 – Dépenses

### Principaux écarts - volet des dépenses

(en années-personnes et en milliers de dollars)

	A-P.	Conseil municipal	Conseil d'agglomération	Total
<b>Comparatif 2020</b>	<b>467,0</b>	<b>85 346,3</b>	<b>23 838,6</b>	<b>109 184,9</b>
Ajustement rémunération globale		963,4	393,3	1 356,7
Indexation autres familles de dépenses		927,5	259,1	1 186,6
Augmentation du budget pour la location de neuf balais de rue supplémentaires (remplacement des balais appartenant à la Ville et dont la durée de vie utile est		855,8		855,8
Réduction du programme de cadencage des équipements mobiles et la fin de la participation à l'équipe intégrée de lutte contre le proxénétisme		(120,0)	(7,5)	(127,5)
Non prolongation de la location des nacelles (achat des nacelles à partir du mois de juin 2021)		(800,0)		(800,0)
Participation à l'équilibre budgétaire		(994,0)	(277,6)	(1 271,6)
<b>Variation totale</b>	<b>-</b>	<b>832,7</b>	<b>367,2</b>	<b>1 199,9</b>
<b>Budget 2021</b>	<b>467,0</b>	<b>86 179,0</b>	<b>24 205,8</b>	<b>110 384,8</b>

## Budget 2021 – Revenus et dépenses par objets

### Revenus par objets

(en milliers de dollars)

	Réel comparatif 2016	Réel comparatif 2017	Réel comparatif 2018	Réel comparatif 2019	Prévision comparative 2020	Budget comparatif 2020	Budget 2021
Taxes	-	-	-	-	-	-	-
Paiements tenant lieu de taxes	-	-	-	-	-	-	-
Services rendus aux organismes municipaux	-	-	-	-	-	-	-
Autres services rendus	9 303,9	2 517,1	2 289,8	1 367,1	1 200,0	2 146,2	2 146,2
Autres revenus	139,4	1 401,9	1 942,1	1 844,5	755,6	1 347,5	1 347,5
Transferts	-	-	-	-	-	-	-
<b>Total</b>	<b>9 443,3</b>	<b>3 919,0</b>	<b>4 231,9</b>	<b>3 211,6</b>	<b>1 955,6</b>	<b>3 493,7</b>	<b>3 493,7</b>

### Dépenses par objets

(en milliers de dollars)

	Réel comparatif 2016	Réel comparatif 2017	Réel comparatif 2018	Réel comparatif 2019	Prévision comparative 2020	Budget comparatif 2020	Budget 2021
Rémunération et cotisations de l'employeur	46 661,5	46 912,4	47 013,0	47 440,3	46 232,0	46 795,0	48 007,2
Transport et communication	138,4	210,8	174,1	163,9	149,1	205,2	87,9
Services professionnels	10,3	35,6	73,3	163,4	62,4	70,1	70,1
Services techniques et autres	3 391,5	2 682,0	2 997,9	2 760,8	2 846,0	2 860,2	2 464,6
Location, entretien et réparation	13 850,9	14 271,2	12 759,0	16 679,1	20 605,8	14 799,6	19 627,5
Biens non durables	44 881,0	46 421,5	52 557,4	49 659,4	40 412,9	47 731,1	43 562,2
Biens durables	750,6	184,7	142,9	109,9	61,5	208,7	50,3
Frais de financement	-	-	-	-	-	-	-
Contributions à des organismes	-	-	10,0	12,5	-	15,0	15,0
Autres objets	(140,8)	(3 003,5)	(2 873,6)	(1 974,8)	(3 500,0)	(3 500,0)	(3 500,0)
Financement	-	-	-	-	-	-	-
<b>Total</b>	<b>109 543,4</b>	<b>107 714,7</b>	<b>112 854,0</b>	<b>115 014,5</b>	<b>106 869,7</b>	<b>109 184,9</b>	<b>110 384,8</b>

## Budget 2021 – Revenus et dépenses par objets – explications d'écart

Le budget 2021 du SMRA affiche une variation à la hausse de 1,2 M\$ par rapport au budget comparatif 2020.

- Rémunération et les cotisations de l'employeur : ↑ 1,2 M\$
  - ↑ 1,2 M\$ Indexation de la masse salariale en fonction des conventions collectives
- Les autres dépenses restent en équilibre par rapport à l'année passée. Cependant, le service a effectué une réorganisation budgétaire pour répondre aux besoins opérationnels :
  - ↑ 4,8 M\$ Entretien et réparation
  - ↓ 4,2 M\$ Pièces et accessoires
  - ↓ 0,4 M\$ Services techniques
  - ↓ 0,2 M\$ Biens durables



## Budget 2021 – Dépenses par catégories d'emplois

### Dépenses par catégories d'emplois

	(en milliers de dollars)					
	Budget comparatif 2016	Budget comparatif 2017	Budget comparatif 2018	Budget comparatif 2019	Budget comparatif 2020	Budget 2021
<b>Rémunération et cotisations de l'employeur</b>						
Élus	-	-	-	-	-	-
Cadres de gestion	4 510,5	5 360,7	5 429,3	4 943,2	5 475,4	5 674,0
Cadres conseil	232,3	261,0	149,0	281,2	298,0	139,9
<b>Sous-total — Cadres</b>	<b>4 742,8</b>	<b>5 621,7</b>	<b>5 578,3</b>	<b>5 224,4</b>	<b>5 773,4</b>	<b>5 813,9</b>
Contremaîtres	3 081,7	3 110,8	2 691,9	2 869,1	2 176,5	2 252,3
Juges	-	-	-	-	-	-
Cols blancs	1 612,1	1 633,7	1 973,2	299,7	1 623,1	1 674,3
Professionnels	1 589,4	1 657,3	1 535,0	1 461,1	1 593,6	2 007,3
Policiers	-	-	-	-	-	-
Pompiers	-	-	-	-	-	-
Préposés aux traverses d'écoliers	-	-	-	-	-	-
Cols bleus	34 698,6	35 023,4	34 576,3	36 556,4	37 184,9	37 947,0
Gestion des postes vacants	-	(1 087,7)	(1 283,8)	(1 566,6)	(1 556,5)	(1 687,6)
<b>Total</b>	<b>45 724,6</b>	<b>45 959,2</b>	<b>45 070,9</b>	<b>44 844,1</b>	<b>46 795,0</b>	<b>48 007,2</b>

## Budget 2021 – Variations de l'effectif par catégories d'emplois

Catégories d'emploi	Années-personnes					
	Budget comparatif 2016	Budget comparatif 2017	Budget comparatif 2018	Budget comparatif 2019	Budget comparatif 2020	Budget 2021
Élus	-	-	-	-	-	-
Cadres de gestion	32,8	37,6	37,0	33,0	37,0	37,0
Cadres conseil	2,0	2,0	1,0	2,0	2,0	1,0
<b>Sous-total — Cadres</b>	<b>34,8</b>	<b>39,6</b>	<b>38,0</b>	<b>35,0</b>	<b>39,0</b>	<b>38,0</b>
Contremaîtres	26,0	26,3	22,0	23,0	17,0	16,0
Juges	-	-	-	-	-	-
Cols blancs	21,3	21,2	25,0	16,2	20,0	20,0
Professionnels	14,0	14,0	13,0	12,0	13,0	16,0
Policiers	-	-	-	-	-	-
Pompiers	-	-	-	-	-	-
Préposés aux traverses d'écoliers	-	-	-	-	-	-
Cols bleus	392,2	379,1	363,9	379,6	378,0	377,0
Gestion des postes vacants	-	-	-	-	-	-
<b>Total</b>	<b>488,3</b>	<b>480,2</b>	<b>461,9</b>	<b>465,8</b>	<b>467,0</b>	<b>467,0</b>



# Période de questions

Service du matériel roulant et des ateliers

2269, rue Viau

Simon Cloutier

Directeur par intérim

514 245-8396

# Programme décennal d'immobilisations 2021-2030

## Liste des acronymes

- SMRA : Service du matériel roulant et des ateliers
- SIM : Service incendie de Montréal
- SPVM : Service de police de Montréal
- GES : Gaz à effet de serre

- Obtenir un consensus sur la stratégie d'investissement et le rôle du SMRA en tant que gestionnaire de flotte dans le but d'atteindre un meilleur équilibre entre le rattrapage de la désuétude et le comblement des nouveaux besoins.
- Réaliser une planification décennale robuste et documentée (hypothèses, critères, principes directeurs, etc.).
- Revoir l'organisation du travail pour maximiser les décaissements (respect de la planification).
- Améliorer la communication et la gestion des attentes des clients.
- Poursuivre le remplacement de véhicules et équipements à combustion par des modèles 100 % électriques.
- Poursuivre la vigie de nouvelles technologies contribuant à la réduction d'émission de GES.

### **Programme de remplacement de véhicules (68-102)**

- Remplacement de 11 souffleurs à neige (Voirie)
- Remplacement de 8 autopompes du SIM
- Remplacement de 7 échelles du SIM
- Remplacement de 8 tracteurs spéciaux sur roues, voie étroite (Voirie)
- Remplacement de 28 épandeurs d'abrasifs sur trottoir (Voirie)
- Remplacement de 63 VUS hybrides pour SPVM
- Remplacement de 5 camions 4 saisons bennes basculantes (Voirie/Parc)
- Remplacement de 8 chargeurs (Voirie/Parc)
- Remplacement de 36 véhicules tout terrain 4X4 avec bennes basculantes
- Remplacement de 25 véhicules de métiers
- Remplacement de 11 camions avec bennes basculantes et cabine d'équipe (Parcs)

### **Programme d'équipements mécaniques et spécialisés (68-103)**

- Équipements de levages (390 k\$)
- Machine à alignement, machine à air climatisé, machine à pneu (280 k\$)
- Petits outils (soudeuse, armoire, enrouleur, scie, presse, machine à pression) (415 k\$)

### **Programme de test et d'intégration de produits écoresponsables (68-106)**

- Achat d'une tondeuse électrique (première en Amérique du Nord)

### **Projet de mise à niveau des postes de carburants (68-097)**

- Mise en service du nouveau poste d'essence Anjou
- Début des travaux du retrait du poste d'essence St-Michel et de celui de l'usine des eaux usées

## PDI 2021-2030 par catégories d'actifs

PDI 2021-2030 : 521,5 M\$

### SERVICE DU MATÉRIEL ROULANT ET DES ATELIERS

(en milliers de dollars)

CATÉGORIES D'ACTIFS	Total 2021-2025			Total 2026-2030			Total 2021-2030		
	Protection	Développement	Total	Protection	Développement	Total	Protection	Développement	Total
<b>CONSEIL MUNICIPAL</b>									
Véhicules	98 485,0	8 250,0	106 735,0	104 845,0	8 250,0	113 095,0	203 330,0	16 500,0	219 830,0
Machinerie, outillage spécialisé et équipements	5 000,0		5 000,0	5 000,0		5 000,0	10 000,0	-	10 000,0
<b>Total :</b>	<b>103 485,0</b>	<b>8 250,0</b>	<b>111 735,0</b>	<b>109 845,0</b>	<b>8 250,0</b>	<b>118 095,0</b>	<b>213 330,0</b>	<b>16 500,0</b>	<b>229 830,0</b>
pourcentage relatif ==>	92,6 %	7,4 %		93,0 %	7,0 %		92,8 %	7,2 %	

CATÉGORIES D'ACTIFS	Total 2021-2025			Total 2026-2030			Total 2021-2030		
	Protection	Développement	Total	Protection	Développement	Total	Protection	Développement	Total
<b>CONSEIL AGGLOMÉRATION</b>									
Véhicules	132 225,0	1 750,0	133 975,0	130 155,0	1 750,0	131 905,0	262 380,0	3 500,0	265 880,0
Machinerie, outillage spécialisé et équipements	12 875,0		12 875,0	12 875,0		12 875,0	25 750,0	-	25 750,0
<b>Total :</b>	<b>145 100,0</b>	<b>1 750,0</b>	<b>146 850,0</b>	<b>143 030,0</b>	<b>1 750,0</b>	<b>144 780,0</b>	<b>288 130,0</b>	<b>3 500,0</b>	<b>291 630,0</b>
pourcentage relatif ==>	98,8 %	1,2 %		98,8 %	1,2 %		98,8 %	1,2 %	

CATÉGORIES D'ACTIFS	Total 2021-2025			Total 2026-2030			Total 2021-2030		
	Protection	Développement	Total	Protection	Développement	Total	Protection	Développement	Total
<b>GLOBAL</b>									
Véhicules	230 710,0	10 000,0	240 710,0	235 000,0	10 000,0	245 000,0	465 710,0	20 000,0	485 710,0
Machinerie, outillage spécialisé et équipements	17 875,0	-	17 875,0	17 875,0	-	17 875,0	35 750,0	-	35 750,0
<b>Total :</b>	<b>248 585,0</b>	<b>10 000,0</b>	<b>258 585,0</b>	<b>252 875,0</b>	<b>10 000,0</b>	<b>262 875,0</b>	<b>501 460,0</b>	<b>20 000,0</b>	<b>521 460,0</b>
pourcentage relatif ==>	96,1 %	3,9 %		96,2 %	3,8 %		96,2 %	3,8 %	



Le PDI 2021-2030 du SMRA comprend des investissements de :

- 501,5 M\$ (96,2 %) pour la protection
- 20 M\$ (3,8 %) pour le développement

Ces investissements permettront de maintenir la disponibilité et d'augmenter la fiabilité des véhicules et équipements afin d'assurer un service de qualité aux citoyen.nes de Montréal.

Dans les prochaines années, l'Administration devra se positionner par rapport à l'implantation de la mutualisation des véhicules et équipements, la révision des modèles d'affaires (ex. : premiers répondants) et l'application du test climat développé par le Bureau de la transition écologique. En effet, ces éléments ont la possibilité de réduire significativement les dépenses d'immobilisation, le déficit d'entretien et la croissance des coûts d'entretien de la flotte de la Ville.

## PDI à la charge des contribuables (subventions et autres sources de financement)

**PDI 2021-2030 : 521.5 M\$**

- Au net, un montant de 521.5 M\$ sera à la charge des contribuables, soit 100 % du PDI planifié.
- 229.8 M\$ (44.1 %) des investissements prévus par le service relèvent du conseil municipal.
- 291.6 M\$ (55.9 %) relèvent du conseil d'agglomération.

### SERVICE DU MATÉRIEL ROULANT ET DES ATELIERS

(en milliers de dollars)

MODES DE FINANCEMENT	Total 2021-2025			Total 2026-2030			Total 2021-2030		
	Conseil municipal	Conseil agglomération	Total	Conseil municipal	Conseil agglomération	Total	Conseil municipal	Conseil agglomération	Total
Programmation déposée	111 735,0	146 850,0	258 585,0	118 095,0	144 780,0	262 875,0	229 830,0	291 630,0	521 460,0
Source de financement externe							-	-	-
Transferts (subventions)			-			-	-	-	-
Contributions des promoteurs			-			-	-	-	-
Autres revenus			-			-	-	-	-
	-	-	-	-	-	-	-	-	-
<b>Montant à la charge des contribuables</b>	<b>111 735,0</b>	<b>146 850,0</b>	<b>258 585,0</b>	<b>118 095,0</b>	<b>144 780,0</b>	<b>262 875,0</b>	<b>229 830,0</b>	<b>291 630,0</b>	<b>521 460,0</b>

### Investissements prévus en 2021

Programme de remplacement de véhicules et équipements :

- des services centraux et arrondissements : 25,7 M\$
- du SPVM : 4,1 M\$
- du SIM : 15,8 M\$

Programme de remplacement d'équipements mécaniques et spécialisés : 2,0 M\$

Programme de test et d'intégration de produits écoresponsables : 2,0 M\$

Projet de mise à niveau des postes de carburants : 775 k\$

## Liste des programmes

### SERVICE DU MATÉRIEL ROULANT ET DES ATELIERS

(en milliers de dollars)

NOM DE L'UNITÉ D'AFFAIRES/ DIRECTION	N°	PROGRAMME	Réalizations antérieures				Budget original	PDI 2021-2030		
			2016	2017	2018	2019	2020	Total 2021-2025	Total 2026-2030	Total 2021-2030
MRA-DIRECTION	62602	Remplacement et harmonisation des équipements liés à la sécurité incendie	-	-	-	-	-	4 000,0	4 000,0	8 000,0
	68097	Programme de mise à niveau des postes de carburants	107,0	577,0	1 436,0	230,0	775,0	3 875,0	3 875,0	7 750,0
	68099	Programme de remplacement de véhicules	690,0	-	-	-	-	-	-	-
	68102	Programme de remplacement de véhicules - Ville	11 556,0	29 778,0	27 607,0	29 804,0	26 693,0	118 651,0	127 085,0	245 736,0
	68103	Programme de remplacement d'équipements mécaniques et spécialisés	322,0	473,0	1 910,0	1 432,0	1 690,0	10 000,0	10 000,0	20 000,0
	68106	Programme de test et d'intégration de produits écoresponsables	-	-	431,0	1 513,0	2 000,0	10 000,0	10 000,0	20 000,0
	71076	Programme de remplacement de véhicules - SPVM	7 093,0	3 104,0	3 344,0	4 099,0	3 217,0	21 960,0	26 750,0	48 710,0
	71080	Programme de remplacement de véhicules - SIM	4 774,0	981,0	4 075,0	13 022,0	17 000,0	90 099,0	81 165,0	171 264,0
<b>Total :</b>			<b>24 542,0</b>	<b>34 913,0</b>	<b>38 803,0</b>	<b>50 100,0</b>	<b>51 375,0</b>	<b>258 585,0</b>	<b>262 875,0</b>	<b>521 460,0</b>

- L'acquisition de véhicules électriques engendre des coûts supplémentaires de formation.
- Le remplacement des véhicules réduit les dépenses liées au budget d'entretien.
- L'acquisition regroupée de même type de véhicules et équipements facilite l'apprentissage technique des employés pour plus d'efficacité opérationnelle.
- Augmenter les appels d'offres pour la fourniture de pièces et services afin de réduire les coûts.

## Impacts sociaux et mesures de mitigation

- L'acquisition de véhicules électriques ou à faible émission de GES a un impact positif sur la qualité de l'air sur le territoire de la Ville et sur la santé des citoyen.nes.

# Période de questions

# Annexes



## Liste des programmes par compétences

### SERVICE DU MATÉRIEL ROULANT ET DES ATELIERS

(en milliers de dollars)

NOM DE L'UNITÉ D'AFFAIRES/ DIRECTION	N°	PROGRAMME	Compétence	Réalizations antérieures				Budget original 2020	PDI 2021-2030		
				2016	2017	2018	2019		Total 2021-2025	Total 2026-2030	Total 2021-2030
MRA-DIRECTION	62602	Remplacement et harmonisation des équipements liés à la sécurité incendie	A	-	-	-	-	-	4 000,0	4 000,0	8 000,0
	68097	Programme de mise à niveau des postes de carburants	A	56,0	282,0	712,0	70,0	-	3 875,0	3 875,0	7 750,0
	68097	Programme de mise à niveau des postes de carburants	M	51,0	295,0	724,0	160,0	775,0	-	-	-
	68099	Programme de remplacement de véhicules	A	362,0	-	-	-	-	-	-	-
	68099	Programme de remplacement de véhicules	M	328,0	-	-	-	-	-	-	-
	68102	Programme de remplacement de véhicules - Ville	A	2 509,0	9 333,0	6 032,0	2 249,0	4 680,0	20 166,0	22 240,0	42 406,0
	68102	Programme de remplacement de véhicules - Ville	M	9 047,0	20 445,0	21 575,0	27 555,0	22 013,0	98 485,0	104 845,0	203 330,0
	68103	Programme de remplacement d'équipements mécaniques et spécialisés	A	165,0	238,0	828,0	713,0	845,0	5 000,0	5 000,0	10 000,0
	68103	Programme de remplacement d'équipements mécaniques et spécialisés	M	157,0	235,0	1 082,0	719,0	845,0	5 000,0	5 000,0	10 000,0
	68106	Programme de test et d'intégration de produits écoresponsables	A	-	-	17,0	71,0	350,0	1 750,0	1 750,0	3 500,0
	68106	Programme de test et d'intégration de produits écoresponsables	M	-	-	414,0	1 442,0	1 650,0	8 250,0	8 250,0	16 500,0
	71076	Programme de remplacement de véhicules - SPVM	A	6 930,0	3 104,0	2 696,0	4 099,0	3 217,0	21 960,0	26 750,0	48 710,0
	71076	Programme de remplacement de véhicules - SPVM	M	163,0	-	648,0	-	-	-	-	-
	71080	Programme de remplacement de véhicules - SIM	A	4 774,0	981,0	4 075,0	13 022,0	17 000,0	90 099,0	81 165,0	171 264,0
<b>Total :</b>				<b>24 642,0</b>	<b>34 918,0</b>	<b>38 803,0</b>	<b>60 100,0</b>	<b>61 376,0</b>	<b>268 586,0</b>	<b>282 876,0</b>	<b>621 480,0</b>

## Liste des projets et programmes et leurs provenances de financement externe

### SERVICE DU MATÉRIEL ROULANT ET DES ATELIERS

(en millions de dollars)

NOM DE L'UNITÉ D'AFFAIRES/ DIRECTION	No	PROJET	PDI 2021-2030 (brut)	Source externe de financement no 1	Intitulé source externe no 1	Source externe de financement no 2	Intitulé source externe no 2	PDI 2021-2030 (net)
MRA-DIRECTION	68103	Programme de remplacement d'équipements mécaniques et spécialisés	20 000,0					20 000,0
	71080	Programme de remplacement de véhicules - SIM	171 264,0					171 264,0
	71076	Programme de remplacement de véhicules - SPVM	48 710,0					48 710,0
	68106	Programme de test et d'intégration de produits écoresponsables	20 000,0					20 000,0
	68097	Programme de mise à niveau des postes de carburants	7 750,0					7 750,0
	68102	Programme de remplacement de véhicules - Ville	245 736,0					245 736,0
	62602	Remplacement et harmonisation des équipements liés à la sécurité incendie	8 000,0					8 000,0
<b>Total :</b>			<b>521 460,0</b>	<b>-</b>		<b>-</b>		<b>521 460,0</b>

## Écart entre le PTI 2020-2022 et le PDI 2021-2023 sur 3 ans

### SERVICE DU MATÉRIEL ROULANT ET DES ATELIERS

#### Écart entre le PTI 2020-2022 et le PDI 2021-2023 sur 3 années

(en milliers de dollars)

N°	PROGRAMME / PROJET	PTI 2020-2022 (brut)				PDI 2021-2023 (brut) sur 3 années				Écart Total	Explications
		2020	2021	2022	Total	2021	2022	2023	Total		
62602	Remplacement et harmonisation des équipements liés à la sécurité incendie	-	-	-	-	800,0	800,0	800,0	2 400,0	2 400,0	Nouveau programme
68097	Programme de mise à niveau des postes de carburants	775,0	775,0	775,0	2 325,0	775,0	775,0	775,0	2 325,0	-	N/A
68102	Programme de remplacement de véhicules - Ville	26 693,0	26 850,0	26 850,0	80 393,0	25 676,0	22 200,0	22 525,0	70 401,0	(9 992,0)	Raffinement de la planification en incorporant des principes de mutualisation
68103	Programme de remplacement d'équipements mécaniques et spécialisés	1 690,0	2 000,0	2 000,0	5 690,0	2 000,0	2 000,0	2 000,0	6 000,0	310,0	N/A
68106	Programme de test et d'intégration de produits écoresponsables	2 000,0	2 000,0	2 000,0	6 000,0	2 000,0	2 000,0	2 000,0	6 000,0	-	N/A
68107	Projet d'installation des dispositifs de sécurité de bennes basculantes	400,0	-	-	400,0	-	-	-	-	(400,0)	Projet terminé en 2020
71076	Programme de remplacement de véhicules - SPVM	3 217,0	4 500,0	4 500,0	12 217,0	4 070,0	4 070,0	4 070,0	12 210,0	(7,0)	N/A
71080	Programme de remplacement de véhicules - SIM	17 000,0	15 650,0	15 650,0	48 300,0	15 824,0	19 300,0	18 975,0	54 099,0	5 799,0	Effort supplémentaire pour diminuer la désuétude de la flotte du SIM et respecter les normes internationales
Total		61 776,0	61 776,0	61 776,0	166 326,0	61 146,0	61 146,0	61 146,0	163 436,0	(1 890,0)	
Source de financement externe		-	-	-	-	-	-	-	-	-	
Total des investissements nets		61 776,0	61 776,0	61 776,0	166 326,0	61 146,0	61 146,0	61 146,0	163 436,0	(1 890,0)	

Service du matériel roulant et des ateliers

2269, rue Viau

Simon Cloutier

Directeur par intérim

514 245-8396