

Service de sécurité incendie de Montréal

Planification budgétaire 2012

Présentation à la Commission
de la sécurité publique

Le 9 décembre 2011



Table des matières

	Page
Le Service de sécurité incendie de Montréal, en bref	2
Principales réalisations 2011	5
Grands dossiers 2012	16
Prévisions budgétaires 2012	24
Budget de fonctionnement	25
Volet des dépenses	27
Structure des effectifs	30
Volet des revenus	35
Les grands dossiers en 2012	38





Le Service de sécurité incendie
de Montréal, en bref



Mission

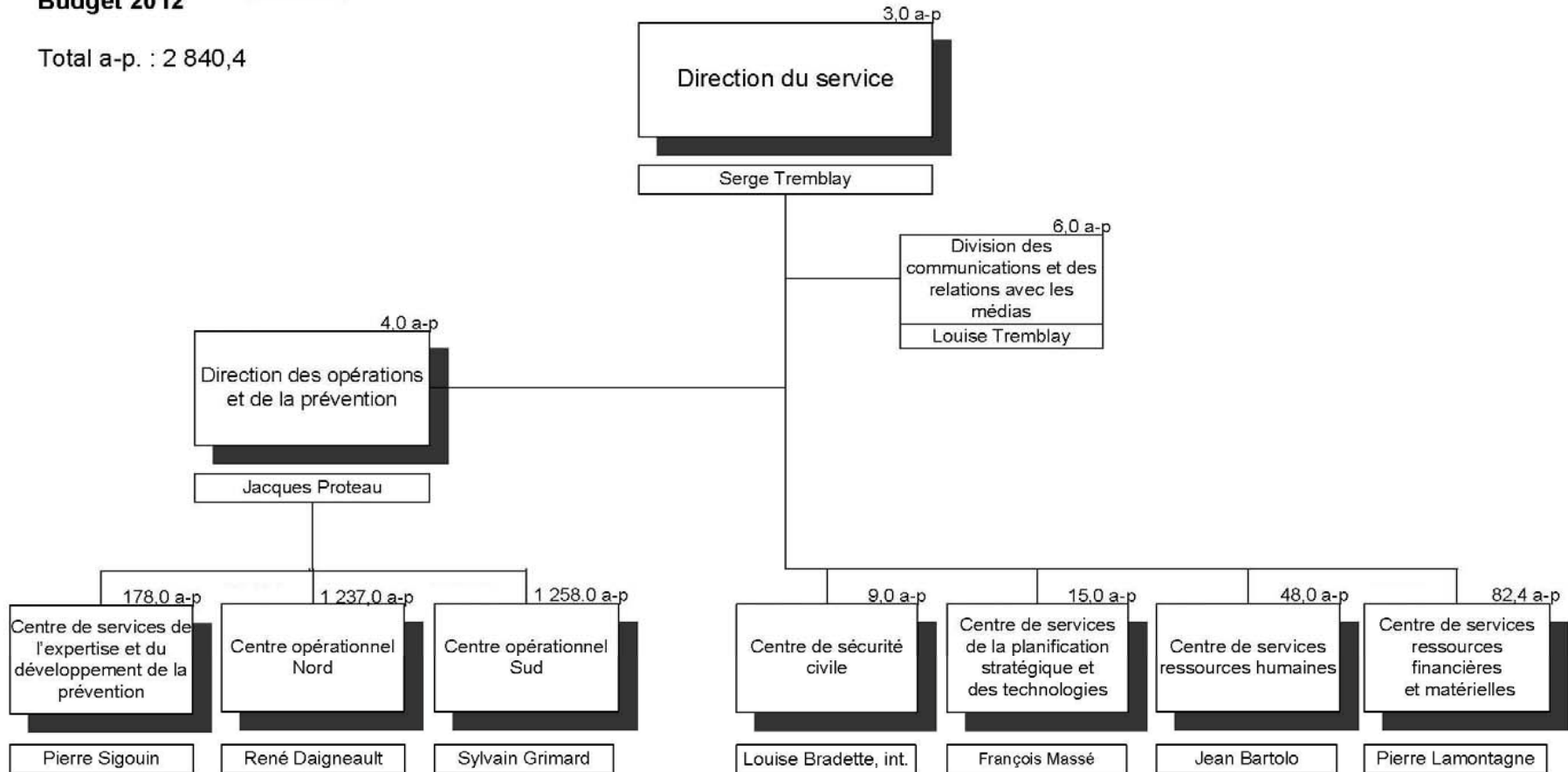
- Le Service de sécurité incendie de Montréal a pour mission de sauvegarder des vies humaines, de protéger les biens et de préserver l'environnement des citoyens de l'agglomération de Montréal. Par la prévention, l'éducation du public, l'implication communautaire et par des interventions lors d'incendies, d'urgences médicales ou de toute autre situation d'urgence, le SIM contribue à la sécurité des personnes, à la conservation du patrimoine et au développement durable de la communauté montréalaise.



Service de sécurité incendie de Montréal

Budget 2012

Total a-p. : 2 840,4



Janvier 2012

Données fournies par le SIM



Principales réalisations 2011



VOLET INTERVENTION

En 2011 (an 3 de 5), le SIM a notamment procédé :

- À la mise en service d'une autopompe à la caserne de l'arrondissement de L'Île-Bizard / Ste-Geneviève (caserne 56; ajout de 21 effectifs pompiers)
- À la mise en service d'un véhicule de protection à la caserne de l'arrondissement LaSalle (caserne 65) (ajout de 20 effectifs pompiers)

Pour une embauche cumulative de 86 effectifs pompiers sur un total prévu au schéma de 124 effectifs.

- Au développement et à la mise en place de plans particuliers concernant l'alimentation en eau pour les secteurs et bâtiments dépourvus d'aqueduc municipal dans l'ouest de l'île
 - Production des plans particuliers d'alimentation en eau des secteurs de 527 résidences qui ne sont pas protégées par des bornes d'incendie;
 - Le territoire du Parc-Nature du Cap-Saint-Jacques est maintenant protégé depuis 2011 par un réseau de bornes d'incendie;
- À l'identification des terrains et à l'étude de dossiers dans le cadre des constructions de:
 - Caserne de l'arrondissement Pierrefonds – Roxboro (caserne 59)
 - Centre de formation (secteur ouest)
- À l'identification des besoins, aux plans et devis, pour les réaménagements des casernes de Ste-Anne-de-Bellevue (caserne 51) et de Dorval (caserne 63); à la poursuite des travaux à la caserne (67) de l'Île-des-Sœurs.



VOLET PRÉVENTION

En 2011 (an 3 de 5), le SIM a notamment procédé :

Programme 1 : Évaluation et analyse des incidents

- Au recensement des besoins et à l'inventaire des processus du système de gestion des activités de prévention;
- À l'identification des secteurs plus à risque et des clientèles vulnérables (îlots à risque);
- À la réalisation d'un bilan des activités de prévention et de sensibilisation du public dont:

70 kiosques/salons

80 activités de simulation

160 évacuations

325 garderies, CPE et écoles (1er cycle)

50 résidences personnes âgées certifiées



VOLET PRÉVENTION (suite)

En 2011 (an 3 de 5), le SIM a notamment procédé :

- Programme 2 : Réglementation municipale
 - À la consultation et implication des arrondissements et des villes liées concernant le règlement de service pour l'agglomération et les actions en prévention;
 - À la finalisation, en vue de son adoption, d'un règlement de service pour l'agglomération en prévention incendie visant à actualiser les pouvoirs du directeur du service d'incendie en prévention incendie et sécurité civile;
 - À la finalisation, en vue de son adoption, d'un règlement municipal en prévention incendie visant à actualiser et à uniformiser la réglementation en vigueur dans les arrondissements et les villes liées, en tenant compte de leurs particularités propres (adoption 2012);
 - À la réalisation des plans de communication et de formation.

- Programme 3 : Avertisseurs de fumée
 - À la vérification de 85 000 avertisseurs de fumée (objectif: 50 000).



VOLET PRÉVENTION (suite)

En 2011 (an 3 de 5), le SIM a notamment procédé :

Programme 4 : Inspection périodique des risques plus élevés

- Aux 4 000 inspections de catégorie de risques élevés et très élevés, des secteurs plus à risque et des clientèles vulnérables;
- Au développement d'un cadre général d'actions et établissement de protocoles d'entente avec les partenaires au sujet de la conformité des projets de construction, de rénovation ou de modification des bâtiments assujettis et non assujettis;
- À l'augmentation des ressources allouées aux actions d'inspection (agents prévention (6) agents techniques (7) et ingénieur (1)); pour un total cumulatif de 49 ressources ajoutés sur un total prévu au schéma de 61.
- À la production et à la validation de plans d'intervention et de plans particuliers d'intervention afin de responsabiliser les propriétaires des bâtiments de risques élevés et très élevés.

Programme 5 : Activités de sensibilisation du public

- À l'augmentation des ressources allouées à la réalisation d'activités de sensibilisation du public par l'affectation des six pompiers éducateurs;
- Au développement et à l'implantation d'un programme de sensibilisation à la sécurité incendie adapté aux personnes âgées;
- À l'implantation d'activités de sensibilisation du public pour les secteurs plus à risque et les clientèles vulnérables.



En 2011 le SIM aura notamment répondu à près de 72 000 appels d'intervention de type premiers répondants;

Dans le cadre des opérations, le SIM a procédé:

- À la consolidation des relations avec les partenaires (Urgences-santé, SPVM, MSSS, etc.);
- À l'intégration des changements aux protocoles d'intervention clinique des premiers répondants du MSSS;
- À la participation au développement d'un programme de soutien psychologique et des chocs post-traumatiques pour les premiers répondants;
- À l'enclenchement des travaux avec Urgences-santé et le ministère de la Santé et des Services sociaux visant la modulation des appels;
- À l'arrimage complété avec le nouveau système de répartition assistée par ordinateur d'Urgences-santé pour une modulation des appels par temps de réponse estimé;
- Au renouvellement des trousse de premières lignes;
- À la diffusion de la formation continue aux 1 700 pompiers premiers répondants.



En 2011, le SIM a notamment procédé :

- Au bilan 2010 de l'état de préparation des arrondissements, villes liées et services responsables de mission en sécurité civile;
- À soutenir les arrondissements, villes liées et services responsables de mission en sécurité civile quant au maintien de leur plan opérationnel par le biais de sessions d'information ainsi que d'un guide de bonnes pratiques;
- Au déploiement du service d'avis à la communauté (SAC évolué) en ligne depuis septembre 2011 (utilisé deux fois: eau potable);
- À la refonte des plans particuliers d'intervention en adaptant les principes au niveau opérationnel, notamment pour les chaleurs extrêmes, les pluies diluviennes, les chutes de neige, ainsi que les fuites toxiques;
- Au développement, en partenariat avec la prévention, du programme issu du règlement de service visant à standardiser les risques industriels majeurs;
- À l'intégration, au portail de la sécurité civile, d'un volet «Actualité lors des sinistres ».



En 2011, le SIM a notamment procédé :

- Aux travaux visant le renouvellement de la convention collective des pompiers:
 - Poursuite de l'arbitrage, devenu médiation;
 - Participation à 16 séances de médiation (conjointes et ex parte);
 - Séance d'arbitrage pour la récusation de l'arbitre.

- Au soutien du développement des compétences:
 - Poursuite des actions requises pour la préparation de la relève;
 - Développement en collaboration avec les maisons d'enseignement et implantation du programme de formation spécifique « gestion de l'air et autosauvetage » pour les 2 392 pompiers de Montréal.

- À la poursuite des travaux menant à un environnement de travail harmonieux et valorisant:
 - Instauration d'un programme d'intervention relatif aux chocs post-traumatiques;
 - Instauration d'un programme de prévention et d'intervention relatif au respect de la personne.





Principales données opérationnelles



Les interventions d'urgence

Comparatif annuel

	2006	2007	2008	2009	2010
Incendies de bâtiments	1 477	1 574	1 459	1 555	1 572
Autres incendies	9 226	9 570	8 832	7 079	7 096
Sans incendie	19 880	19 526	17 391	16 123	15 753
Alarmes incendies	15 353	15 077	16 612	16 036	15 333
Premiers répondants	3 121	7 251	34 380	61 923	71 862
Annulations et fausses alertes	1 868	1 749	2 755	5 363	7 135
Total	50 925	54 747	81 429	108 079	118 751

Augmentation de 2006 à 2011 **133,2%**

Comparatif au 30 septembre

	2006	2007	2008	2009	2010	2011
Incendies de bâtiments	1 110	1 233	1 085	1 173	1 149	1 063
Autres incendies	6 717	7 454	6 830	5 555	5 599	6 432
Sans incendie	14 781	14 910	12 996	12 356	11 599	11 901
Alarmes incendies	11 458	10 952	11 924	12 012	11 406	10 548
Premiers répondants	2 325	3 313	23 881	44 586	53 709	54 263
Annulations et fausses alertes	1 447	1 327	1 869	3 894	5 260	5 511
Total	37 838	39 189	58 585	79 576	88 722	89 718

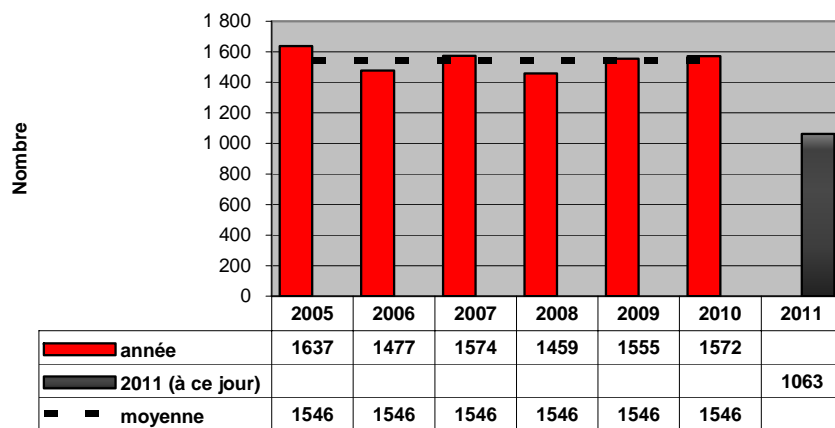
Augmentation de 2006 à 2011 **137,1%**



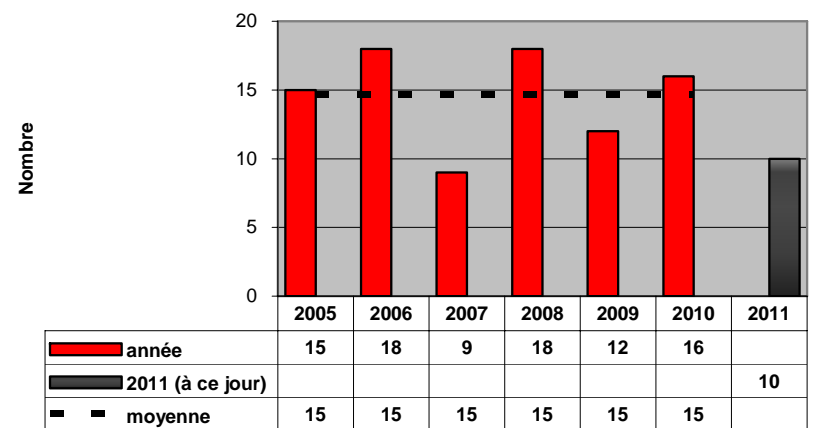
Des statistiques

données statistiques pour l'ensemble du territoire de l'agglomération de Montréal
2011 : données au 30 septembre

incendies de bâtiment



décès





Grands dossiers 2012

Sécurité

SI

18

M



En 2012 (an 4 de 5), les actions suivantes seront entreprises :

VOLET INTERVENTION

Planification des travaux de construction

- Production de plans et devis, début des chantiers de construction pour la caserne 59 de l'arrondissement de Pierrefonds – Roxboro et de la caserne 32 de l'arrondissement RDP – PAT;
- Élaboration des besoins en vue de la production de plans et devis pour le centre de formation (secteur ouest)
- Planification et réalisation des travaux de rénovation et de réaménagements des casernes de Ste-Anne-de-Bellevue (caserne 51), de Dorval (caserne 63) et de l'Île-des-Sœurs (caserne 67).



En 2012 (an 4 de 5), les actions suivantes seront entreprises:

VOLET PRÉVENTION

Programme 1 : Évaluation et analyse des incidents

- Poursuite du développement du système de gestion des activités de prévention;
- Production et maintien d'une base de données sur le patrimoine bâti aux fins d'inspection en prévention incendie.

Programme 2 : Réglementation municipale

- Adoption et mise en application du règlement de service et du règlement en prévention incendie visant à actualiser et à uniformiser la réglementation en vigueur dans les arrondissements et les villes liées, en tenant compte de leurs particularités propres;
- Implantation des plans de communication et de formation.



Programme 3 : Avertisseurs de fumée

- Vérification de 85 000 avertisseurs de fumée (objectif prévu au schéma : 50 000).

Programme 4 : Inspection périodique des risques plus élevés

- Accélération des inspections de catégorie de risques élevés et très élevés, des secteurs plus à risque et des clientèles vulnérables;
- Réalisation d'inspections, de production et de validation de plans d'intervention et de plans particuliers d'intervention afin de responsabiliser les propriétaires des bâtiments de risques élevés et très élevés;
- Développement et implantation d'un modèle de gestion de la sécurité incendie et en sécurité civile des industries à risques très élevés et celles assujetties au Règlement fédéral sur les urgences environnementales en utilisant, le cas échéant, le cadre des Comités mixtes municipal-industrie (CMMI) existants ou leurs équivalents.



Programme 5 : Activités de sensibilisation du public

- Continuité de l'implantation d'un programme de sensibilisation à la sécurité incendie adapté aux personnes âgées;
- Mise en place d'activités de sensibilisation du public pour les secteurs plus à risque et les clientèles vulnérables.



En 2012, les actions suivantes seront entreprises:

Poursuite de la phase de consolidation visant à assurer la qualité des services

- Maintien des bonnes relations avec les partenaires (Urgences-santé, SPVM, MSSS, etc.);
- Finalisation du développement d'un programme de soutien psychologique et intégration dans le programme de formation continue des premiers répondants;
- En conformité avec le protocole d'entente tripartite en vigueur, initiation des discussions avec le Ministère de la Santé et des Services Sociaux (MSSS), notamment en regard de la modulation des appels de Premiers répondants et des contributions financières afférentes.
- Intégration des changements aux protocoles d'interventions cliniques aux premiers répondants du MSSS.



En 2012, les actions suivantes seront entreprises:

- Réalisation du bilan 2011 de l'état de préparation des arrondissements, villes liées et services responsables de mission en sécurité civile;
- Soutien pour les arrondissements, villes liées et services responsables de mission en sécurité civile quant au maintien de leur plan opérationnel par le biais de sessions d'information ainsi que d'un guide de bonnes pratiques;
- Développement d'un outil d'avis à la communauté via téléphone cellulaire (SMS) pour le portail de la sécurité civile;
- Réalisation du bilan et du plan d'action pour le CMMI;
- Révision de la politique de sécurité civile;
- Standardisation des outils d'avis à la communauté dans le cadre des risques industriels.



En 2012, les actions suivantes seront entreprises:

- Renouvellement de la convention collective des pompiers :

la priorité demeure un règlement de la convention collective:

- Soutien à la reprise des négociations avec l'Association des pompiers de Montréal
Ou
- Reprise de l'arbitrage de différends.

-
- Maintien d'un niveau des compétences élevé pour le personnel pompier et civil;
 - Bonification des programmes d'intégration des officiers et des nouveaux pompiers;
 - Poursuite des actions requises pour le programme de préparation de la relève.





Prévisions budgétaires 2012



Budget de fonctionnement

Sommaire

Dépenses par activités

	Budget (en milliers de \$)		Écart		Écarts redressés (excluant le schéma)	
	2011 Comparatif	2012	\$	%	\$	%
Dépenses	314 891,5	328 530,0	13 638,5	4,3%	7 648,4	2,4%
Revenus	10 915,0	11 928,0	1 013,0	9,3%	-	-
a/p	2 828,9	2 840,4	11,5	0,4%		



Budget de fonctionnement

Sommaire

Dépenses par activités

(en milliers de dollars)

	Conseil d'agglomération			
	Réel Comparatif 2010	Budget Comparatif 2010	Budget Comparatif 2011	Budget 2012
Sécurité publique				
Sécurité incendie	307 501,4	305 622,4	313 728,2	327 319,3
Sécurité civile	969,0	1 159,5	1 163,3	1 210,7
Total	308 470,4	306 781,9	314 891,5	328 530,0

Revenus par activités

(en milliers de dollars)

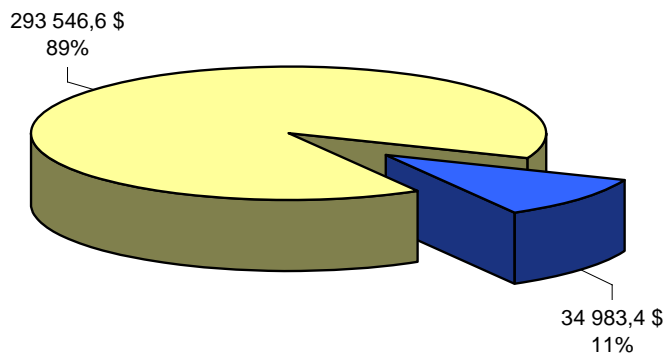
	Conseil d'agglomération			
	Réel Comparatif 2010	Budget Comparatif 2010	Budget Comparatif 2011	Budget 2012
	8 950,6	9 175,4	10 915,0	11 928,0
	-	-	-	-
	8 950,6	9 175,4	10 915,0	11 928,0



Budget 2012

328 530,0 \$

Ventilation par type de dépense
328 530,0 \$

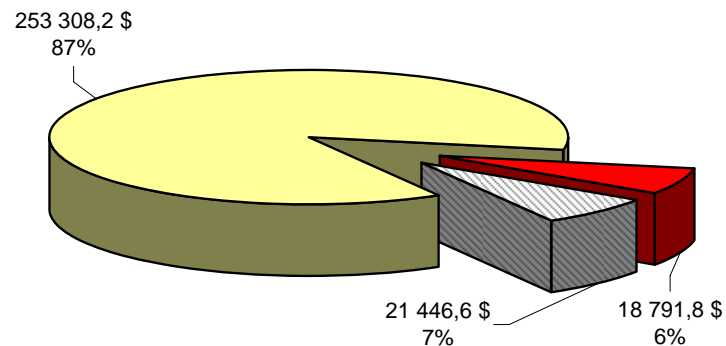


■ Rémunération globale ■ Autres familles

Incluant:

Matériel roulant et ateliers	7 649,0 \$
Essence	2 040,0 \$
Gestion des immeubles	6 536,1 \$
Technologies	5 268,4 \$
Uniformes et habits de combat	2 873,6 \$
Premiers répondants (fourn. médicales, formation, etc.)	1 585,9 \$
Entretien (outillage, équipement, ménager)	1 292,1 \$
Pièces et appareils spécialisés (app. respiratoires, produits chimiques)	802,5 \$
Aide aux sinistrés - soutien financier	540,4 \$
Total	28 588,0 \$

Ventilation de la rémunération
293 546,6 \$



■ Pompiers
■ Cadres de direction, état-major et adm.
■ Autres catégories



Budget de fonctionnement

Dépenses par objets

(en milliers de dollars)

	Réel Comparatif 2010	Budget Comparatif 2010	Budget Comparatif 2011	Budget 2012
Rémunération et cotisations de l'employeur	277 343,0	273 760,3	281 822,7	293 546,6
Transport et communication	2 007,8	1 779,4	2 155,5	2 190,4
Services professionnels, techniques et autres	5 119,2	4 881,1	5 046,1	5 116,1
Location, entretien et réparation	16 156,7	17 315,6	17 143,0	17 202,8
Biens non durables	5 680,6	7 519,2	7 115,3	7 169,6
Biens durables	2 015,3	1 426,3	1 508,9	1 704,5
Contributions à des organismes	20,0			
Autres objets	127,7	100,0	100,0	1 600,0
Total	308 470,3	306 781,9	314 891,5	328 530,0



Budget de fonctionnement

Principaux écarts – volet des dépenses

	a.-p.	('000 \$)	
Comparatif 2011	2 828,9	314 891,5	
Priorités de l'Administration			
Schéma de couverture de risques : intégration partielle des éléments de la quatrième année de mise en œuvre.	13,5	3 814,3	
Ajustements budgétaires			
Masse salariale : actualisation selon la structure de postes autorisés et réaménagements structurels.	-2,0	8 634,1	
Masse salariale : maintien des mesures d'économies temporaires 2010 et 2011.		-1 818,3	
Masse salariale des pompiers :			
Le plan de mise en œuvre du schéma en 2011 comportait une mesure d'embauche prévisionnelle non récurrente.		2 165,8	
Réduction des absences en maladies à court et long termes.		300,0	
Augmentation de la facturation immobilière des casernes.		662,6	
Fin du protocole d'entente avec le ministère de la Sécurité publique pour le développement d'une unité spécialisée d'intervention lors d'événements comportant des risques de nature chimique, biologique, radiologique et nucléaire (CBRN)		-120,0	
Variation totale	11,5	13 638,5	4,3%
Prévisions 2012	2 840,4	328 530,0	



Structure des effectifs

	2010	2011	2012		
			Réaménag.	Schéma	Total
PAR DIRECTION					
Direction	17,0	9,0			9,0
Centre de la sécurité civile	9,0	9,0			9,0
Centre de services de la planification stratégique et des technologies	19,6	16,0		-1,0	15,0
Direction des opérations et de la prévention	2587,7	2664	-1,5	14,5	2677,0
Centre de services des ressources humaines	51,0	50,0	-2,0		48,0
Centre de services des ressources financières et matérielles	81,9	80,9	1,5		82,4
	2766,2	2828,9	-2,0	13,5	2840,4
PAR CATÉGORIE					
Direction	9,0	9,0			9,0
État-major	82,0	82,0			82,0
Cadres administratifs	46,0	46,0	-1,0		45,0
Pompiers	2345,0	2392,0			2392,0
Professionnels	32,6	33,0			33,0
Cols blancs	244,2	259,5	-1,0	13,5	272,0
Cols bleus	7,4	7,4			7,4
TOTAL	2766,2	2828,9	-2,0	13,5	2840,4

VARIATIONS 2011-2012

11,5



Budget de fonctionnement

Dépenses par catégories d'emplois
(en milliers de dollars)

	\$		
	Budget Comparatif 2010	Budget Comparatif 2011	Budget 2012
Rémunération et cotisations de l'employeur			
Direction	1 576,6	1 631,5	1 668,7
État-major	12 529,8	12 252,2	12 550,2
Cadres administratifs	4 359,4	4 354,7	4 572,9
Pompiers	235 937,0	243 652,6	253 308,2
Professionnels	3 032,0	3 171,5	3 292,4
Cols blancs	15 841,3	16 264,1	17 638,3
Cols bleus	484,2	496,1	515,9
Total	273 760,3	281 822,7	293 546,6



Structure de postes pompiers 2011-2012

	Véhicules de combat	Cap	Lieut	Pompier	Total
Opérations					
Besoin de base	148	260	292	1448	2000
Remplacement des pompiers				325	325
		260	292	1773	2325
Soutien					
Éducation du public		1	1	4	6
Prévention		1	3	12	16
Planification des secours		1			1
Centre de formation		1		8	9
Ressources matérielles et immobilières		1	1	33	35
		5	5	57	67
Total	148	265	297	1830	2392

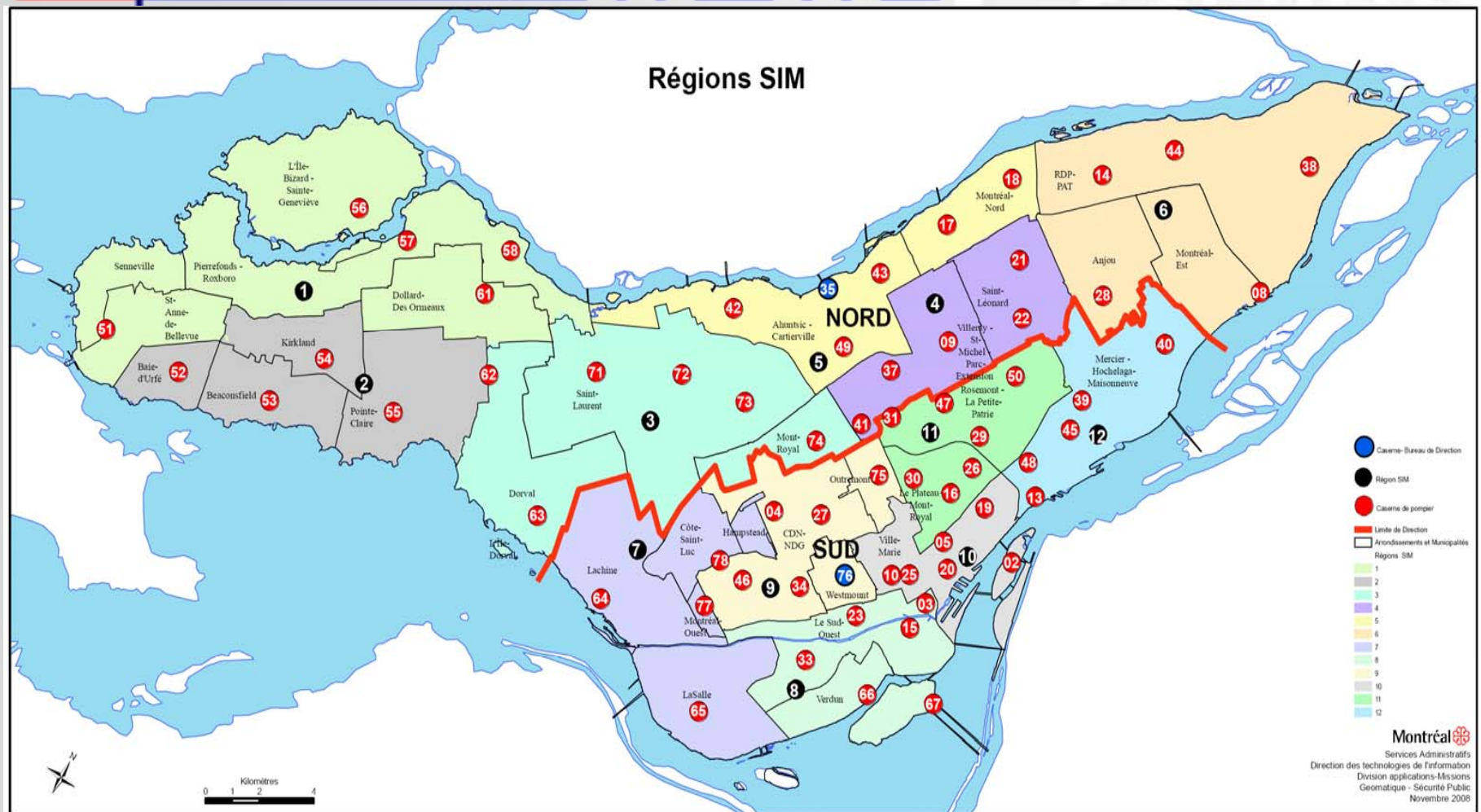


Structure d'opérations - interventions

régions	arrondissements et villes reconstituées	N° casernes	véhicules de combat		structure de postes				
			type	nb	structure de combat		repl. absences	TOTAL	
					par quart	totale			
N O R D	1	L'Île-Bizard-Sainte-Geneviève Sainte-Anne-de-Bellevue / Senneville Pierrefonds-Roxboro / Dollard-des-Ormeaux	56 51 57 58 61	autopompe 6 véh. élévation 3 autre 4	13	pompiers 40 chef opérations 1 total 41	160 4 164	28	188 4 192
	2	Kirkland Baie-d'Urfé / Beaconsfield Pointe-Claire	54 52 53 55	autopompe 4 véh. élévation 2 autre 1	7	pompiers 26 chef opérations 1 total 27	104 4 108	21	125 4 129
	3	Dorval / L'Île-Dorval Saint-Laurent Mont-Royal	62 63 71 72 73 74	autopompe 7 véh. élévation 5 autre 2	14	pompiers 46 chef opérations 1 total 47	184 4 188	28	212 4 216
	4	Villeray-Saint-Michel-Parc-Extension Saint-Léonard	9 31 37 41 21 22	autopompe 6 véh. élévation 4 autre 2	12	pompiers 38 chef opérations 1 total 39	152 4 156	24	176 4 180
	5	Ahuntsic-Cartierville Montréal-Nord	35 42 43 49 17 18	autopompe 6 véh. élévation 5 autre 1	12	pompiers 43 chef opérations 1 total 44	172 4 176	28	200 4 204
	6	Anjou Rivière-des-Prairies-Pointe-aux-Trembles Montréal-Est	28 14 38 44 8	autopompe 7 véh. élévation 4 autre 2	13	pompiers 48 chef opérations 1 total 49	192 4 196	32	224 4 228
S U D	7	Lachine Montréal-Ouest / Côte-St-Luc LaSalle	64 77 78 65	autopompe 5 véh. élévation 3 autre 3	11	pompiers 38 chef opérations 1 total 39	152 4 156	28	180 4 184
	8	Verdun Le Sud-Ouest	66 67 3 15 23 33	autopompe 6 véh. élévation 6 autre 3	15	pompiers 48 chef opérations 1 total 49	192 4 196	28	220 4 224
	9	Côte-des-Neiges-Notre-Dame-de-Grâce Westmount Outremont	4 27 34 46 76 75	autopompe 6 véh. élévation 5 autre 1	12	pompiers 43 chef opérations 1 total 44	172 4 176	28	200 4 204
	10	Ville-Marie	05 10 19 20 25 2 (temp)	autopompe 6 véh. élévation 6 autre 2	14	pompiers 47 chef opérations 1 total 48	188 4 192	24	212 4 216
	11	Le Plateau-Mont-Royal Rosemont-La Petite-Patrie	16 26 30 29 47 50	autopompe 6 véh. élévation 5 autre 2	13	pompiers 45 chef opérations 1 total 46	180 4 184	28	208 4 212
	12	Mercier-Hochelaga-Maisonneuve	13 39 40 45 48	autopompe 5 véh. élévation 4 autre 3	12	pompiers 38 chef opérations 1 total 39	152 4 156	28	180 4 184
TOTAL		64 casernes régulières et 1 temporaire	autopompe 70 véh. élévation 52 autre 26	148	pompiers 500 chef opérations 12 total 512	2000 48 2048	325	2325 48 2373	



L'organisation sur le territoire



Budget de fonctionnement

Sommaire

Revenus par principaux objets

(en milliers de dollars)

	Réel 2010	2010	2011	2012
Taxes				
Paiements tenant lieu de taxes				
Services rendus aux organismes municipaux				
Autres services rendus	236,5 \$	294,0 \$	294,0 \$	294,0 \$
Autres revenus	2 629,2 \$	2 831,0 \$	2 831,0 \$	3 681,0 \$
Transferts	6 084,9 \$	6 050,4 \$	7 790,0 \$	7 953,0 \$
Total	8 950,6 \$	9 175,4 \$	10 915,0 \$	11 928,0 \$



Budget de fonctionnement

Principaux écarts – volet des revenus

	Agglom. ('000)	
Comparatif 2011	10 915,0 \$	
Conseil d'agglomération		
Recettes additionnelles - Tarification des alarmes-incendies non fondées : augmentation du nombre de facturations pour la 4e intervention. La réglementation prévoit un montant de facturation croissant en fonction du nombre de déplacements des pompiers.	850,0 \$	
Premiers répondants - indexation de la subvention versée à la Ville par l'Agence de la Santé et des Services sociaux de Montréal, en fonction des paramètres d'indexation des crédits budgétaires des ministères et organismes du gouvernement du Québec.	283,0 \$	
Fin du protocole d'entente avec le ministère de la Sécurité publique pour le développement et le financement d'une unité spécialisée d'intervention lors d'événements comportant des risques de nature chimique, biologique, radiologique et nucléaire (CBRN) (CM02 0282).	(120,0) \$	
Variation totale	1 013,0 \$	9,3%
Budget 2012	11 928,0 \$	



Budget de fonctionnement

Les revenus en détail

(en milliers de dollars)

	Réel 2010	2010	2011	2012
Autres services rendus				
Formation offerte à d'autres municipalités et à l'éducation du public et vente de matériel didactique	18,7	51,5	51,5	51,5
Remboursement par la SAAQ de frais pour l'utilisation des pinces de désincarcération sur les lieux d'un accident automobile	108,4	95,0	95,0	95,0
Services relatifs aux feux de véhicules automobiles lorsque les bénéficiaires sont des non-résidents		10,0	10,0	10,0
Libérations syndicales	108,5	125,0	125,0	125,0
Vente de rapports d'incendies	0,9	12,5	12,5	12,5
Autres revenus				
Tarification des alarmes-incendies non fondées afin d'améliorer la prévention des incendies et la sécurité publique	2 604,3	2 831,0	2 831,0	3 681,0
Cessions d'actifs	12,9			
Divers	12,0			
Subventions provinciales et contributions				
Contribution financière pour la production d'outils pédagogiques	51,4			
Mise en place d'une unité spécialisée d'intervention lors d'événements comportant des risques de nature chimique, biologique, radiologique ou nucléaire (CBRN)	30,2	120,0	120,0	
Subvention versée à la Ville par l'Agence de la santé et des services sociaux pour le service des premiers répondants	6 003,3	5 930,4	7 670,0	7 953,0
Total	8 950,6	9 175,4	10 915,0	11 928,0



Les grands dossiers en 2012

Notre engagement

Au terme de la prochaine année, en plus de nos activités régulières reliées aux interventions d'urgence et à l'optimisation de nos ressources, nous aurons :

- déployé les efforts nécessaires au renouvellement de la convention collective des pompiers et à la reprise des activités;
- réalisé les actions ciblées pour l'an 4 de la mise en œuvre du schéma de couverture de risques en sécurité incendie; dont la mise en application du règlement sur le Service de sécurité incendie de Montréal et du règlement en prévention incendie;
- assuré l'amélioration continue de nos services de premiers répondants;
- poursuivi la mise en œuvre de la démarche intégrée visant à préparer la relève;
- standardisé les outils d'avis à la communauté dans le cadre des risques industriels;
- maintenu des relations d'affaires étroites, tant avec les arrondissements, les villes liées qu'avec les autres services centraux.

