

Service de sécurité incendie de Montréal

Planification budgétaire 2012

Présentation à la Commission
de la sécurité publique

Le 9 décembre 2011



Table des matières

	Page
Le Service de sécurité incendie de Montréal, en bref	2
Principales réalisations 2011	5
Grands dossiers 2012	16
Prévisions budgétaires 2012	24
Budget de fonctionnement	25
Volet des dépenses	27
Structure des effectifs	30
Volet des revenus	35
Les grands dossiers en 2012	38
Prévisions budgétaires des directions	
Direction	40
Centre de sécurité civile	44
Direction des opérations et de la prévention	48
Centre de services de la planification stratégique et des technologies	58
Centre de services des ressources humaines	62
Centre de services des ressources financières et matérielles	66
Annexes	
Dépenses - évolution budgétaire 2011	
Revenus - évolution budgétaire 2011	
Dépenses - évolution budgétaire 2011 - Budget 2012	
Revenus - évolution budgétaire 2011 - Budget 2012	





Le Service de sécurité incendie
de Montréal, en bref



Mission

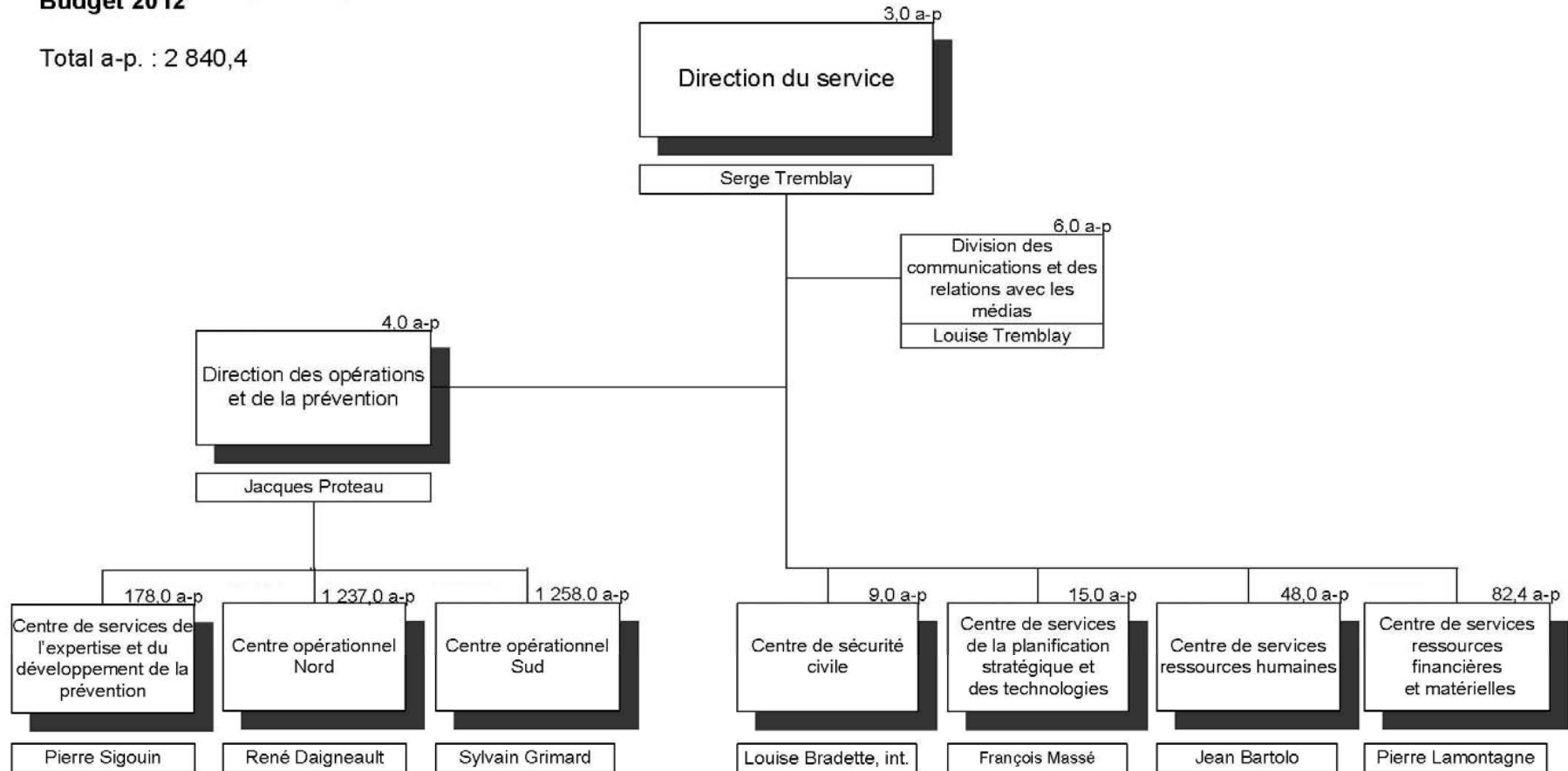
- Le Service de sécurité incendie de Montréal a pour mission de sauvegarder des vies humaines, de protéger les biens et de préserver l'environnement des citoyens de l'agglomération de Montréal. Par la prévention, l'éducation du public, l'implication communautaire et par des interventions lors d'incendies, d'urgences médicales ou de toute autre situation d'urgence, le SIM contribue à la sécurité des personnes, à la conservation du patrimoine et au développement durable de la communauté montréalaise.



Service de sécurité incendie de Montréal

Budget 2012

Total a-p. : 2 840,4



Janvier 2012

Données fournies par le SIM



Principales réalisations 2011



VOLET INTERVENTION

En 2011 (an 3 de 5), le SIM a notamment procédé :

- À la mise en service d'une autopompe à la caserne de l'arrondissement de L'Île-Bizard / Ste-Geneviève (caserne 56; ajout de 21 effectifs pompiers)
- À la mise en service d'un véhicule de protection à la caserne de l'arrondissement LaSalle (caserne 65) (ajout de 20 effectifs pompiers)

Pour une embauche cumulative de 86 effectifs pompiers sur un total prévu au schéma de 124 effectifs.

- Au développement et à la mise en place de plans particuliers concernant l'alimentation en eau pour les secteurs et bâtiments dépourvus d'aqueduc municipal dans l'ouest de l'île
 - Production des plans particuliers d'alimentation en eau des secteurs de 527 résidences qui ne sont pas protégées par des bornes d'incendie;
 - Le territoire du Parc-Nature du Cap-Saint-Jacques est maintenant protégé depuis 2011 par un réseau de bornes d'incendie;
- À l'identification des terrains et à l'étude de dossiers dans le cadre des constructions de:
 - Caserne de l'arrondissement Pierrefonds – Roxboro (caserne 59)
 - Centre de formation (secteur ouest)
- À l'identification des besoins, aux plans et devis, pour les réaménagements des casernes de Ste-Anne-de-Bellevue (caserne 51) et de Dorval (caserne 63); à la poursuite des travaux à la caserne (67) de l'Île-des-Sœurs.



VOLET PRÉVENTION

En 2011 (an 3 de 5), le SIM a notamment procédé :

Programme 1 : Évaluation et analyse des incidents

- Au recensement des besoins et à l'inventaire des processus du système de gestion des activités de prévention;
- À l'identification des secteurs plus à risque et des clientèles vulnérables (îlots à risque);
- À la réalisation d'un bilan des activités de prévention et de sensibilisation du public dont:

70 kiosques/salons

80 activités de simulation

160 évacuations

325 garderies, CPE et écoles (1er cycle)

50 résidences personnes âgées certifiées



VOLET PRÉVENTION (suite)

En 2011 (an 3 de 5), le SIM a notamment procédé :

- Programme 2 : Réglementation municipale
 - À la consultation et implication des arrondissements et des villes liées concernant le règlement de service pour l'agglomération et les actions en prévention;
 - À la finalisation, en vue de son adoption, d'un règlement de service pour l'agglomération en prévention incendie visant à actualiser les pouvoirs du directeur du service d'incendie en prévention incendie et sécurité civile;
 - À la finalisation, en vue de son adoption, d'un règlement municipal en prévention incendie visant à actualiser et à uniformiser la réglementation en vigueur dans les arrondissements et les villes liées, en tenant compte de leurs particularités propres (adoption 2012);
 - À la réalisation des plans de communication et de formation.

- Programme 3 : Avertisseurs de fumée
 - À la vérification de 85 000 avertisseurs de fumée (objectif: 50 000).



VOLET PRÉVENTION (suite)

En 2011 (an 3 de 5), le SIM a notamment procédé :

Programme 4 : Inspection périodique des risques plus élevés

- Aux 4 000 inspections de catégorie de risques élevés et très élevés, des secteurs plus à risque et des clientèles vulnérables;
- Au développement d'un cadre général d'actions et établissement de protocoles d'entente avec les partenaires au sujet de la conformité des projets de construction, de rénovation ou de modification des bâtiments assujettis et non assujettis;
- À l'augmentation des ressources allouées aux actions d'inspection (agents prévention (6) agents techniques (7) et ingénieur (1)); pour un total cumulatif de 49 ressources ajoutés sur un total prévu au schéma de 61.
- À la production et à la validation de plans d'intervention et de plans particuliers d'intervention afin de responsabiliser les propriétaires des bâtiments de risques élevés et très élevés.

Programme 5 : Activités de sensibilisation du public

- À l'augmentation des ressources allouées à la réalisation d'activités de sensibilisation du public par l'affectation des six pompiers éducateurs;
- Au développement et à l'implantation d'un programme de sensibilisation à la sécurité incendie adapté aux personnes âgées;
- À l'implantation d'activités de sensibilisation du public pour les secteurs plus à risque et les clientèles vulnérables.



En 2011 le SIM aura notamment répondu à près de 72 000 appels d'intervention de type premiers répondants;

Dans le cadre des opérations, le SIM a procédé:

- À la consolidation des relations avec les partenaires (Urgences-santé, SPVM, MSSS, etc.);
- À l'intégration des changements aux protocoles d'intervention clinique des premiers répondants du MSSS;
- À la participation au développement d'un programme de soutien psychologique et des chocs post-traumatiques pour les premiers répondants;
- À l'enclenchement des travaux avec Urgences-santé et le ministère de la Santé et des Services sociaux visant la modulation des appels;
- À l'arrimage complété avec le nouveau système de répartition assistée par ordinateur d'Urgences-santé pour une modulation des appels par temps de réponse estimé;
- Au renouvellement des trousse de premières lignes;
- À la diffusion de la formation continue aux 1 700 pompiers premiers répondants.



En 2011, le SIM a notamment procédé :

- Au bilan 2010 de l'état de préparation des arrondissements, villes liées et services responsables de mission en sécurité civile;
- À soutenir les arrondissements, villes liées et services responsables de mission en sécurité civile quant au maintien de leur plan opérationnel par le biais de sessions d'information ainsi que d'un guide de bonnes pratiques;
- Au déploiement du service d'avis à la communauté (SAC évolué) en ligne depuis septembre 2011 (utilisé deux fois: eau potable);
- À la refonte des plans particuliers d'intervention en adaptant les principes au niveau opérationnel, notamment pour les chaleurs extrêmes, les pluies diluviennes, les chutes de neige, ainsi que les fuites toxiques;
- Au développement, en partenariat avec la prévention, du programme issu du règlement de service visant à standardiser les risques industriels majeurs;
- À l'intégration, au portail de la sécurité civile, d'un volet «Actualité lors des sinistres ».



En 2011, le SIM a notamment procédé :

- Aux travaux visant le renouvellement de la convention collective des pompiers:
 - Poursuite de l'arbitrage, devenu médiation;
 - Participation à 16 séances de médiation (conjointes et ex parte);
 - Séance d'arbitrage pour la récusation de l'arbitre.

- Au soutien du développement des compétences:
 - Poursuite des actions requises pour la préparation de la relève;
 - Développement en collaboration avec les maisons d'enseignement et implantation du programme de formation spécifique « gestion de l'air et autosauvetage » pour les 2 392 pompiers de Montréal.

- À la poursuite des travaux menant à un environnement de travail harmonieux et valorisant:
 - Instauration d'un programme d'intervention relatif aux chocs post-traumatiques;
 - Instauration d'un programme de prévention et d'intervention relatif au respect de la personne.





Principales données opérationnelles



Les interventions d'urgence

Comparatif annuel

	2006	2007	2008	2009	2010
Incendies de bâtiments	1 477	1 574	1 459	1 555	1 572
Autres incendies	9 226	9 570	8 832	7 079	7 096
Sans incendie	19 880	19 526	17 391	16 123	15 753
Alarmes incendies	15 353	15 077	16 612	16 036	15 333
Premiers répondants	3 121	7 251	34 380	61 923	71 862
Annulations et fausses alertes	1 868	1 749	2 755	5 363	7 135
Total	50 925	54 747	81 429	108 079	118 751

Augmentation de 2006 à 2011 **133,2%**

Comparatif au 30 septembre

	2006	2007	2008	2009	2010	2011
Incendies de bâtiments	1 110	1 233	1 085	1 173	1 149	1 063
Autres incendies	6 717	7 454	6 830	5 555	5 599	6 432
Sans incendie	14 781	14 910	12 996	12 356	11 599	11 901
Alarmes incendies	11 458	10 952	11 924	12 012	11 406	10 548
Premiers répondants	2 325	3 313	23 881	44 586	53 709	54 263
Annulations et fausses alertes	1 447	1 327	1 869	3 894	5 260	5 511
Total	37 838	39 189	58 585	79 576	88 722	89 718

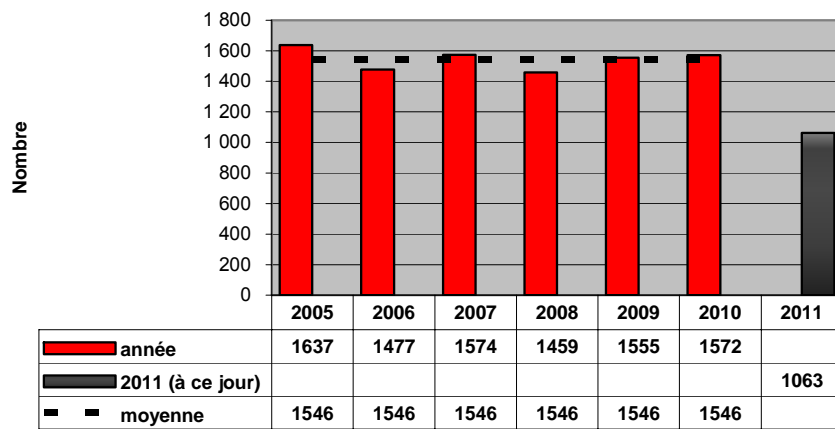
Augmentation de 2006 à 2011 **137,1%**



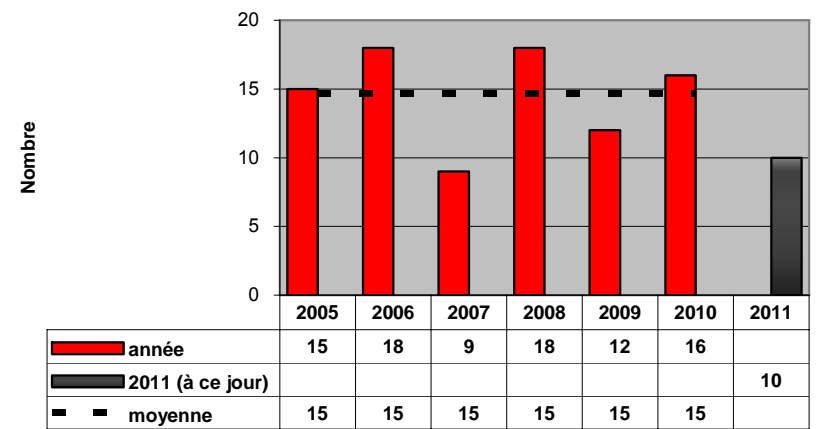
Des statistiques

données statistiques pour l'ensemble du territoire de l'agglomération de Montréal
2011 : données au 30 septembre

incendies de bâtiment



décès





Grands dossiers 2012



En 2012 (an 4 de 5), les actions suivantes seront entreprises :

VOLET INTERVENTION

Planification des travaux de construction

- Production de plans et devis, début des chantiers de construction pour la caserne 59 de l'arrondissement de Pierrefonds – Roxboro et de la caserne 32 de l'arrondissement RDP – PAT;
- Élaboration des besoins en vue de la production de plans et devis pour le centre de formation (secteur ouest)
- Planification et réalisation des travaux de rénovation et de réaménagements des casernes de Ste-Anne-de-Bellevue (caserne 51), de Dorval (caserne 63) et de l'Île-des-Sœurs (caserne 67).



En 2012 (an 4 de 5), les actions suivantes seront entreprises:

VOLET PRÉVENTION

Programme 1 : Évaluation et analyse des incidents

- Poursuite du développement du système de gestion des activités de prévention;
- Production et maintien d'une base de données sur le patrimoine bâti aux fins d'inspection en prévention incendie.

Programme 2 : Réglementation municipale

- Adoption et mise en application du règlement de service et du règlement en prévention incendie visant à actualiser et à uniformiser la réglementation en vigueur dans les arrondissements et les villes liées, en tenant compte de leurs particularités propres;
- Implantation des plans de communication et de formation.



Programme 3 : Avertisseurs de fumée

- Vérification de 85 000 avertisseurs de fumée (objectif prévu au schéma : 50 000).

Programme 4 : Inspection périodique des risques plus élevés

- Accélération des inspections de catégorie de risques élevés et très élevés, des secteurs plus à risque et des clientèles vulnérables;
- Réalisation d'inspections, de production et de validation de plans d'intervention et de plans particuliers d'intervention afin de responsabiliser les propriétaires des bâtiments de risques élevés et très élevés;
- Développement et implantation d'un modèle de gestion de la sécurité incendie et en sécurité civile des industries à risques très élevés et celles assujetties au Règlement fédéral sur les urgences environnementales en utilisant, le cas échéant, le cadre des Comités mixtes municipal-industrie (CMMI) existants ou leurs équivalents.



Programme 5 : Activités de sensibilisation du public

- Continuité de l'implantation d'un programme de sensibilisation à la sécurité incendie adapté aux personnes âgées;
- Mise en place d'activités de sensibilisation du public pour les secteurs plus à risque et les clientèles vulnérables.



En 2012, les actions suivantes seront entreprises:

Poursuite de la phase de consolidation visant à assurer la qualité des services

- Maintien des bonnes relations avec les partenaires (Urgences-santé, SPVM, MSSS, etc.);
- Finalisation du développement d'un programme de soutien psychologique et intégration dans le programme de formation continue des premiers répondants;
- En conformité avec le protocole d'entente tripartite en vigueur, initiation des discussions avec le Ministère de la Santé et des Services Sociaux (MSSS), notamment en regard de la modulation des appels de Premiers répondants et des contributions financières afférentes.
- Intégration des changements aux protocoles d'interventions cliniques aux premiers répondants du MSSS.



En 2012, les actions suivantes seront entreprises:

- Réalisation du bilan 2011 de l'état de préparation des arrondissements, villes liées et services responsables de mission en sécurité civile;
- Soutien pour les arrondissements, villes liées et services responsables de mission en sécurité civile quant au maintien de leur plan opérationnel par le biais de sessions d'information ainsi que d'un guide de bonnes pratiques;
- Développement d'un outil d'avis à la communauté via téléphone cellulaire (SMS) pour le portail de la sécurité civile;
- Réalisation du bilan et du plan d'action pour le CMMI;
- Révision de la politique de sécurité civile;
- Standardisation des outils d'avis à la communauté dans le cadre des risques industriels.



En 2012, les actions suivantes seront entreprises:

- Renouvellement de la convention collective des pompiers :

la priorité demeure un règlement de la convention collective:

- Soutien à la reprise des négociations avec l'Association des pompiers de Montréal
Ou
- Reprise de l'arbitrage de différends.

-
- Maintien d'un niveau des compétences élevé pour le personnel pompier et civil;
 - Bonification des programmes d'intégration des officiers et des nouveaux pompiers;
 - Poursuite des actions requises pour le programme de préparation de la relève.





Prévisions budgétaires 2012



Budget de fonctionnement

Sommaire

Dépenses par activités

	Budget (en milliers de \$)		Écart		Écarts redressés (excluant le schéma)	
	2011 Comparatif	2012	\$	%	\$	%
Dépenses	314 891,5	328 530,0	13 638,5	4,3%	7 648,4	2,4%
Revenus	10 915,0	11 928,0	1 013,0	9,3%	-	-
a/p	2 828,9	2 840,4	11,5	0,4%		



Budget de fonctionnement

Sommaire

Dépenses par activités

(en milliers de dollars)

	Conseil d'agglomération			
	Réel Comparatif 2010	Budget Comparatif 2010	Budget Comparatif 2011	Budget 2012
Sécurité publique				
Sécurité incendie	307 501,4	305 622,4	313 728,2	327 319,3
Sécurité civile	969,0	1 159,5	1 163,3	1 210,7
Total	308 470,4	306 781,9	314 891,5	328 530,0

Revenus par activités

(en milliers de dollars)

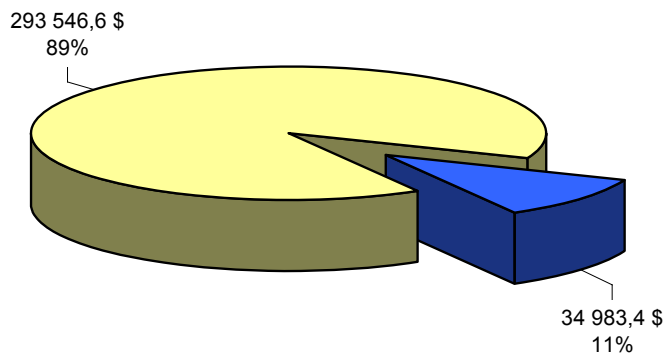
	Conseil d'agglomération			
	Réel Comparatif 2010	Budget Comparatif 2010	Budget Comparatif 2011	Budget 2012
	8 950,6	9 175,4	10 915,0	11 928,0
	-	-	-	-
	8 950,6	9 175,4	10 915,0	11 928,0



Budget 2012

328 530,0 \$

Ventilation par type de dépense
328 530,0 \$

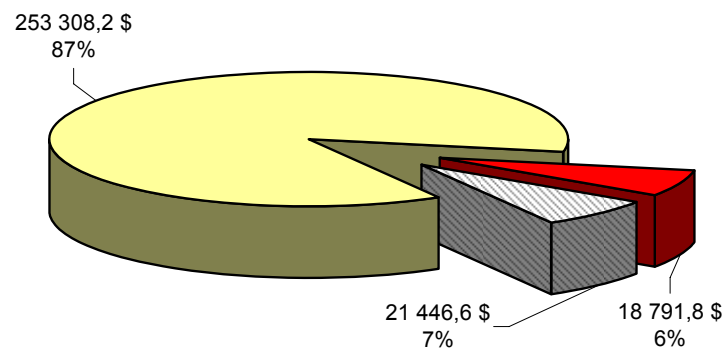


■ Rémunération globale ■ Autres familles

Incluant:

Matériel roulant et ateliers	7 649,0 \$
Essence	2 040,0 \$
Gestion des immeubles	6 536,1 \$
Technologies	5 268,4 \$
Uniformes et habits de combat	2 873,6 \$
Premiers répondants (fourn. médicales, formation, etc.)	1 585,9 \$
Entretien (outillage, équipement, ménager)	1 292,1 \$
Pièces et appareils spécialisés (app. respiratoires, produits chimiques)	802,5 \$
Aide aux sinistrés - soutien financier	540,4 \$
Total	28 588,0 \$

Ventilation de la rémunération
293 546,6 \$



■ Pompiers
■ Cadres de direction, état-major et adm.
■ Autres catégories



Budget de fonctionnement

Dépenses par objets

(en milliers de dollars)

	Réel Comparatif 2010	Budget Comparatif 2010	Budget Comparatif 2011	Budget 2012
Rémunération et cotisations de l'employeur	277 343,0	273 760,3	281 822,7	293 546,6
Transport et communication	2 007,8	1 779,4	2 155,5	2 190,4
Services professionnels, techniques et autres	5 119,2	4 881,1	5 046,1	5 116,1
Location, entretien et réparation	16 156,7	17 315,6	17 143,0	17 202,8
Biens non durables	5 680,6	7 519,2	7 115,3	7 169,6
Biens durables	2 015,3	1 426,3	1 508,9	1 704,5
Contributions à des organismes	20,0			
Autres objets	127,7	100,0	100,0	1 600,0
Total	308 470,3	306 781,9	314 891,5	328 530,0



Budget de fonctionnement

Principaux écarts – volet des dépenses

	a.-p.	('000 \$)	
Comparatif 2011	2 828,9	314 891,5	
Priorités de l'Administration			
Schéma de couverture de risques : intégration partielle des éléments de la quatrième année de mise en œuvre.	13,5	3 814,3	
Ajustements budgétaires			
Masse salariale : actualisation selon la structure de postes autorisés et réaménagements structurels.	-2,0	8 634,1	
Masse salariale : maintien des mesures d'économies temporaires 2010 et 2011.		-1 818,3	
Masse salariale des pompiers :			
Le plan de mise en œuvre du schéma en 2011 comportait une mesure d'embauche prévisionnelle non récurrente.		2 165,8	
Réduction des absences en maladies à court et long termes.		300,0	
Augmentation de la facturation immobilière des casernes.		662,6	
Fin du protocole d'entente avec le ministère de la Sécurité publique pour le développement d'une unité spécialisée d'intervention lors d'événements comportant des risques de nature chimique, biologique, radiologique et nucléaire (CBRN)		-120,0	
Variation totale	11,5	13 638,5	4,3%
Prévisions 2012	2 840,4	328 530,0	



Structure des effectifs

	2010	2011	2012		
			Réaménag.	Schéma	Total
PAR DIRECTION					
Direction	17,0	9,0			9,0
Centre de la sécurité civile	9,0	9,0			9,0
Centre de services de la planification stratégique et des technologies	19,6	16,0		-1,0	15,0
Direction des opérations et de la prévention	2587,7	2664	-1,5	14,5	2677,0
Centre de services des ressources humaines	51,0	50,0	-2,0		48,0
Centre de services des ressources financières et matérielles	81,9	80,9	1,5		82,4
	2766,2	2828,9	-2,0	13,5	2840,4
PAR CATÉGORIE					
Direction	9,0	9,0			9,0
État-major	82,0	82,0			82,0
Cadres administratifs	46,0	46,0	-1,0		45,0
Pompiers	2345,0	2392,0			2392,0
Professionnels	32,6	33,0			33,0
Cols blancs	244,2	259,5	-1,0	13,5	272,0
Cols bleus	7,4	7,4			7,4
TOTAL	2766,2	2828,9	-2,0	13,5	2840,4

VARIATIONS 2011-2012

11,5



Budget de fonctionnement

Dépenses par catégories d'emplois
(en milliers de dollars)

	\$		
	Budget Comparatif 2010	Budget Comparatif 2011	Budget 2012
Rémunération et cotisations de l'employeur			
Direction	1 576,6	1 631,5	1 668,7
État-major	12 529,8	12 252,2	12 550,2
Cadres administratifs	4 359,4	4 354,7	4 572,9
Pompiers	235 937,0	243 652,6	253 308,2
Professionnels	3 032,0	3 171,5	3 292,4
Cols blancs	15 841,3	16 264,1	17 638,3
Cols bleus	484,2	496,1	515,9
Total	273 760,3	281 822,7	293 546,6



Structure de postes pompiers 2011-2012

	Véhicules de combat	Cap	Lieut	Pompier	Total
Opérations					
Besoin de base	148	260	292	1448	2000
Remplacement des pompiers				325	325
		260	292	1773	2325
Soutien					
Éducation du public		1	1	4	6
Prévention		1	3	12	16
Planification des secours		1			1
Centre de formation		1		8	9
Ressources matérielles et immobilières		1	1	33	35
		5	5	57	67
Total	148	265	297	1830	2392

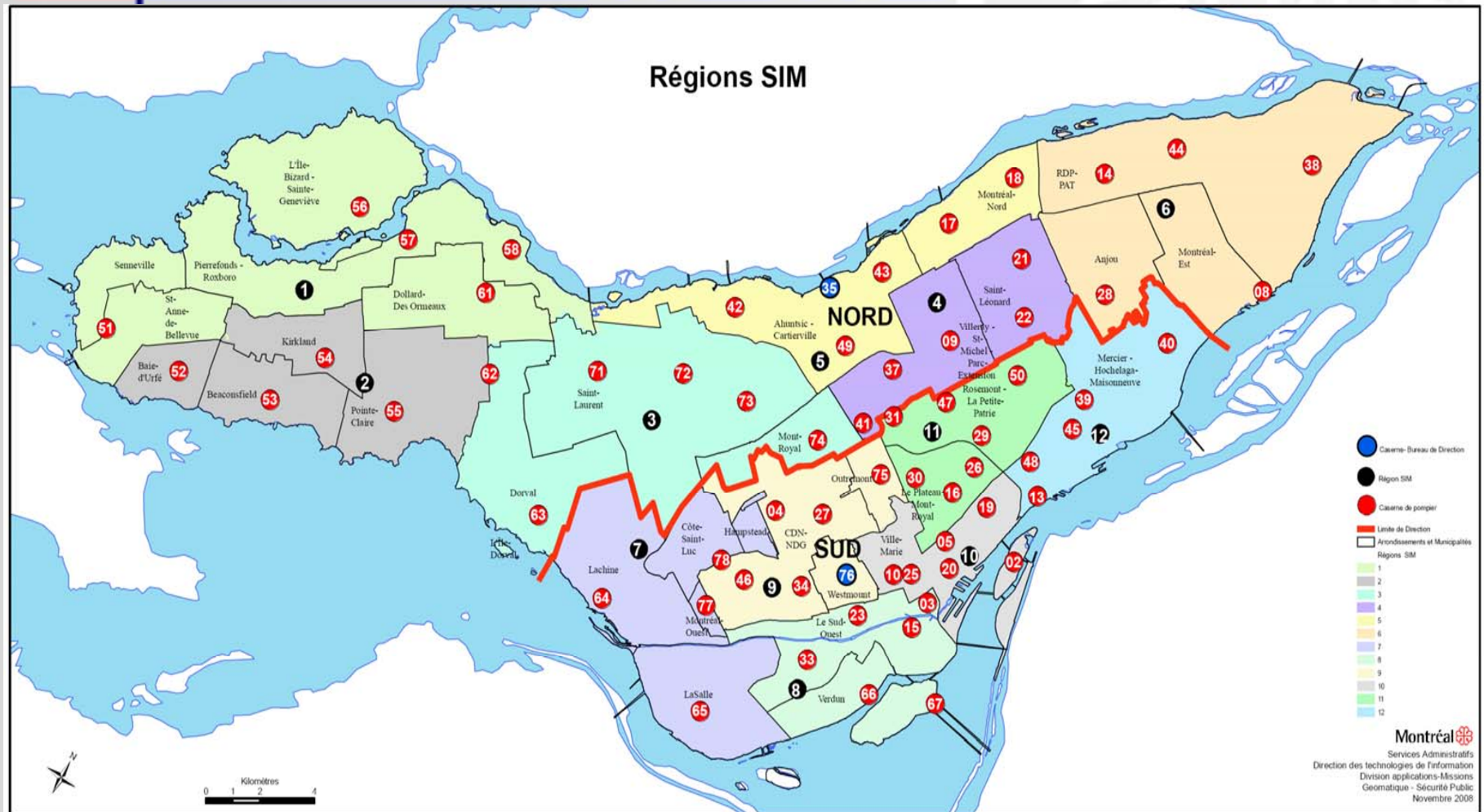


Structure d'opérations - interventions

régions	arrondissements et villes reconstituées	N° casernes	véhicules de combat		structure de postes				
			type	nb	structure de combat		reempl. absences	TOTAL	
					par quart	totale			
N O R D	1	L'Île-Bizard-Sainte-Geneviève Sainte-Anne-de-Bellevue / Senneville Pierrefonds-Roxboro / Dollard-des-Ormeaux	56 51 57 58 61	autopompe 6 véh. élévation 3 autre 4	13	pompiers 40 chef opérations 1 total 41	160 4 164	28	188 4 192
	2	Kirkland Baie-d'Urfé / Beaconsfield Pointe-Claire	54 52 53 55	autopompe 4 véh. élévation 2 autre 1	7	pompiers 26 chef opérations 1 total 27	104 4 108	21	125 4 129
	3	Dorval / L'Île-Dorval Saint-Laurent Mont-Royal	62 63 71 72 73 74	autopompe 7 véh. élévation 5 autre 2	14	pompiers 46 chef opérations 1 total 47	184 4 188	28	212 4 216
	4	Villeray-Saint-Michel-Parc-Extension Saint-Léonard	9 31 37 41 21 22	autopompe 6 véh. élévation 4 autre 2	12	pompiers 38 chef opérations 1 total 39	152 4 156	24	176 4 180
	5	Ahuntsic-Cartierville Montréal-Nord	35 42 43 49 17 18	autopompe 6 véh. élévation 5 autre 1	12	pompiers 43 chef opérations 1 total 44	172 4 176	28	200 4 204
	6	Anjou Rivière-des-Prairies-Pointe-aux-Trembles Montréal-Est	28 14 38 44 8	autopompe 7 véh. élévation 4 autre 2	13	pompiers 48 chef opérations 1 total 49	192 4 196	32	224 4 228
S U D	7	Lachine Montréal-Ouest / Côte-St-Luc LaSalle	64 77 78 65	autopompe 5 véh. élévation 3 autre 3	11	pompiers 38 chef opérations 1 total 39	152 4 156	28	180 4 184
	8	Verdun Le Sud-Ouest	66 67 3 15 23 33	autopompe 6 véh. élévation 6 autre 3	15	pompiers 48 chef opérations 1 total 49	192 4 196	28	220 4 224
	9	Côte-des-Neiges-Notre-Dame-de-Grâce Westmount Outremont	4 27 34 46 76 75	autopompe 6 véh. élévation 5 autre 1	12	pompiers 43 chef opérations 1 total 44	172 4 176	28	200 4 204
	10	Ville-Marie	05 10 19 20 25 2 (temp)	autopompe 6 véh. élévation 6 autre 2	14	pompiers 47 chef opérations 1 total 48	188 4 192	24	212 4 216
	11	Le Plateau-Mont-Royal Rosemont-La Petite-Patrie	16 26 30 29 47 50	autopompe 6 véh. élévation 5 autre 2	13	pompiers 45 chef opérations 1 total 46	180 4 184	28	208 4 212
	12	Mercier-Hochelaga-Maisonneuve	13 39 40 45 48	autopompe 5 véh. élévation 4 autre 3	12	pompiers 38 chef opérations 1 total 39	152 4 156	28	180 4 184
TOTAL		64 casernes régulières et 1 temporaire	autopompe 70 véh. élévation 52 autre 26	148	pompiers 500 chef opérations 12 total 512	2000 48 2048	325	2325 48 2373	



L'organisation sur le territoire



Budget de fonctionnement

Sommaire

Revenus par principaux objets

(en milliers de dollars)

	Réel 2010	2010	2011	2012
Taxes				
Paiements tenant lieu de taxes				
Services rendus aux organismes municipaux				
Autres services rendus	236,5 \$	294,0 \$	294,0 \$	294,0 \$
Autres revenus	2 629,2 \$	2 831,0 \$	2 831,0 \$	3 681,0 \$
Transferts	6 084,9 \$	6 050,4 \$	7 790,0 \$	7 953,0 \$
Total	8 950,6 \$	9 175,4 \$	10 915,0 \$	11 928,0 \$



Budget de fonctionnement

Principaux écarts – volet des revenus

	Agglom. ('000)	
Comparatif 2011	10 915,0 \$	
Conseil d'agglomération		
Recettes additionnelles - Tarification des alarmes-incendies non fondées : augmentation du nombre de facturations pour la 4e intervention. La réglementation prévoit un montant de facturation croissant en fonction du nombre de déplacements des pompiers.	850,0 \$	
Premiers répondants - indexation de la subvention versée à la Ville par l'Agence de la Santé et des Services sociaux de Montréal, en fonction des paramètres d'indexation des crédits budgétaires des ministères et organismes du gouvernement du Québec.	283,0 \$	
Fin du protocole d'entente avec le ministère de la Sécurité publique pour le développement et le financement d'une unité spécialisée d'intervention lors d'événements comportant des risques de nature chimique, biologique, radiologique et nucléaire (CBRN) (CM02 0282).	(120,0) \$	
Variation totale	1 013,0 \$	9,3%
Budget 2012	11 928,0 \$	



Budget de fonctionnement

Les revenus en détail

(en milliers de dollars)

	Réel 2010	2010	2011	2012
Autres services rendus				
Formation offerte à d'autres municipalités et à l'éducation du public et vente de matériel didactique	18,7	51,5	51,5	51,5
Remboursement par la SAAQ de frais pour l'utilisation des pinces de désincarcération sur les lieux d'un accident automobile	108,4	95,0	95,0	95,0
Services relatifs aux feux de véhicules automobiles lorsque les bénéficiaires sont des non-résidents		10,0	10,0	10,0
Libérations syndicales	108,5	125,0	125,0	125,0
Vente de rapports d'incendies	0,9	12,5	12,5	12,5
Autres revenus				
Tarification des alarmes-incendies non fondées afin d'améliorer la prévention des incendies et la sécurité publique	2 604,3	2 831,0	2 831,0	3 681,0
Cessions d'actifs	12,9			
Divers	12,0			
Subventions provinciales et contributions				
Contribution financière pour la production d'outils pédagogiques	51,4			
Mise en place d'une unité spécialisée d'intervention lors d'événements comportant des risques de nature chimique, biologique, radiologique ou nucléaire (CBRN)	30,2	120,0	120,0	
Subvention versée à la Ville par l'Agence de la santé et des services sociaux pour le service des premiers répondants	6 003,3	5 930,4	7 670,0	7 953,0
Total	8 950,6	9 175,4	10 915,0	11 928,0



Les grands dossiers en 2012

Notre engagement

Au terme de la prochaine année, en plus de nos activités régulières reliées aux interventions d'urgence et à l'optimisation de nos ressources, nous aurons :

- déployé les efforts nécessaires au renouvellement de la convention collective des pompiers et à la reprise des activités;
- réalisé les actions ciblées pour l'an 4 de la mise en œuvre du schéma de couverture de risques en sécurité incendie; dont la mise en application du règlement sur le Service de sécurité incendie de Montréal et du règlement en prévention incendie;
- assuré l'amélioration continue de nos services de premiers répondants;
- poursuivi la mise en œuvre de la démarche intégrée visant à préparer la relève;
- standardisé les outils d'avis à la communauté dans le cadre des risques industriels;
- maintenu des relations d'affaires étroites, tant avec les arrondissements, les villes liées qu'avec les autres services centraux.





Prévisions budgétaires 2012 des directions



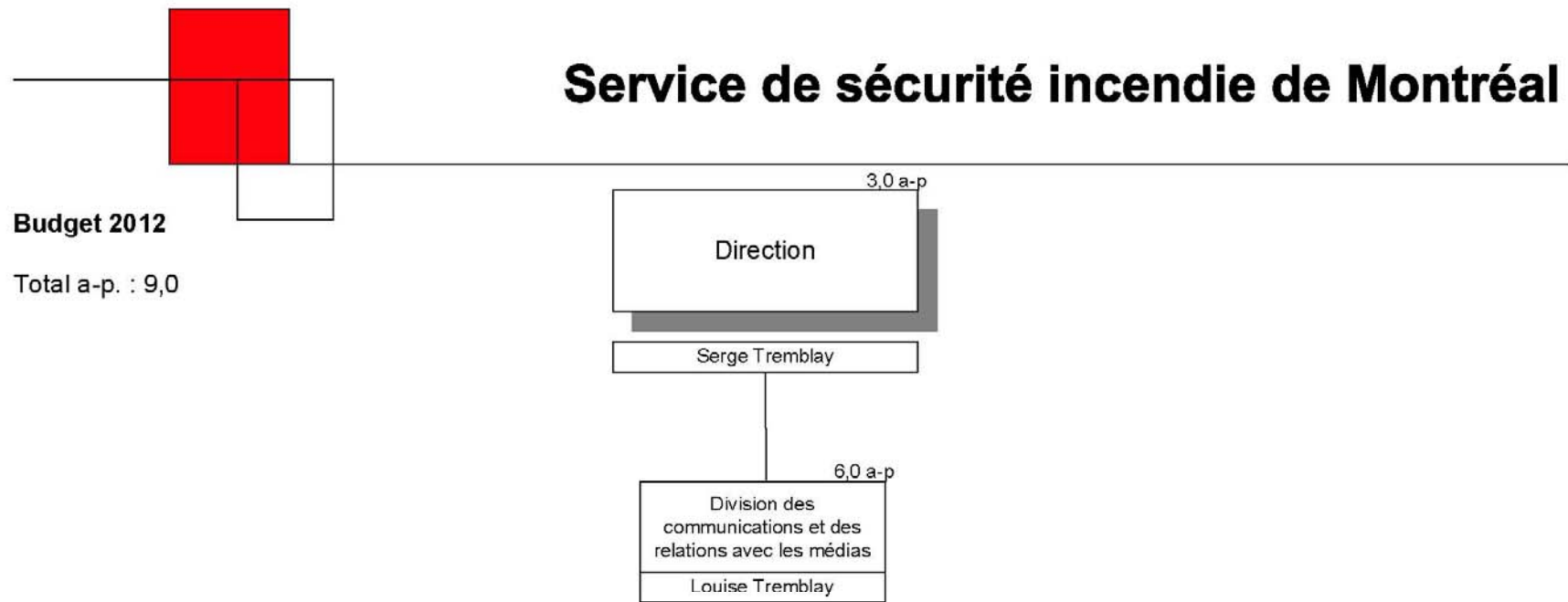
Direction

La Direction :

- Dirige le service en projetant une vision, en mobilisant ses effectifs, en gérant stratégiquement ses ressources financières et matérielles et en introduisant les changements nécessaires à son évolution;
- Favorise l'établissement de liens avec les partenaires municipaux et ceux de la communauté en matière de sécurité incendie et de sécurité civile;
- Assure les communications avec les élus municipaux, les citoyens et les médias.



Service de sécurité incendie de Montréal



Direction

Revenus par principaux objets

(en milliers de dollars)

	Budget comparatif 2010	Budget comparatif 2011	Budget 2012
Taxes			
Paiements tenant lieu de taxes			
Services rendus aux organismes municipaux			
Autres services rendus	21,0	-	-
Autres revenus			
Transferts			
Total	21,0	-	-

Dépenses par principaux objets et catégories d'emplois

(en milliers de dollars et en années-personnes)

	\$			Années-personnes		
	Budget comparatif 2010	Budget comparatif 2011	Budget 2012	Budget comparatif 2010	Budget comparatif 2011	Budget 2012
Rémunération et cotisations de l'employeur						
Cadres et contremaîtres	507,1	367,8	384,4	3,0	2,0	2,0
Professionnels et cols blancs	574,4	544,9	551,4	8,0	7,0	7,0
Pompiers	631,1			6,0		
Cols bleus						
	1 712,6	912,7	935,8	17,0	9,0	9,0
Biens, services et autres objets de dépenses	358,9	333,9	333,9			
Total	2 071,5	1 246,6	1 269,7			



Direction

Principaux écarts - volet de dépenses

	a.-p.	Agglom. ('000)
Comparatif 2011	9,0	1 246,6
Priorités de l'administration Schéma de couverture de risques : Intégration partielle des éléments de la quatrième année de mise en œuvre.		-13,8
Ajustements budgétaires Actualisation de la masse salariale.		36,9
Variation totale	0,0	23,1
Budget 2012	9,0	1 269,7



Centre de sécurité civile

Le Centre de sécurité civile :

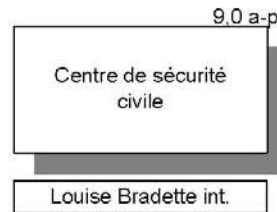
- Assure la prévention des sinistres en rapport avec les risques majeurs et voit à l'état de préparation des citoyens, des arrondissements et des services corporatifs de la ville de Montréal, ainsi que des villes liées;
- Fournit le support stratégique à la coordination des intervenants en sécurité civile lors de sinistres et du rétablissement après sinistre;
- Développe et maintient une veille permanente en sécurité civile sur le territoire.



Service de sécurité incendie de Montréal

Budget 2012

Total a-p. : 9,0



Janvier 2012

Données fournies par le SIM

Centre de sécurité civile

Revenus par principaux objets

(en milliers de dollars)

	Budget comparatif 2010	Budget comparatif 2011	Budget 2012
Taxes			
Paiements tenant lieu de taxes			
Services rendus aux organismes municipaux			
Autres services rendus			
Autres revenus			
Transferts			
Total	-	-	-

Dépenses par principaux objets et catégories d'emplois

(en milliers de dollars et en années-personnes)

	\$			Années-personnes		
	Budget comparatif 2010	Budget comparatif 2011	Budget 2012	Budget comparatif 2010	Budget comparatif 2011	Budget 2012
Rémunération et cotisations de l'employeur						
Cadres et contremaîtres	283,2	292,5	293,5	2,0	2,0	2,0
Professionnels et cols blancs	630,5	620,2	666,6	7,0	7,0	7,0
Pompiers						
Cols bleus						
	913,7	912,7	960,1	9,0	9,0	9,0
Biens, services et autres objets de dépenses	230,2	230,2	230,2			
Total	1 143,9	1 142,9	1 190,3			



Centre de sécurité civile

Principaux écarts - volet des dépenses

	a-p.	Agglom. ('000)
Comparatif 2011	9,0	1 142,9
Ajustements budgétaires Actualisation de la masse salariale et restructuration.		47,4
Variation totale	0,0	47,4
Budget 2012	9,0	1 190,3



Direction des opérations et de la prévention

La Direction des opérations et de la prévention :

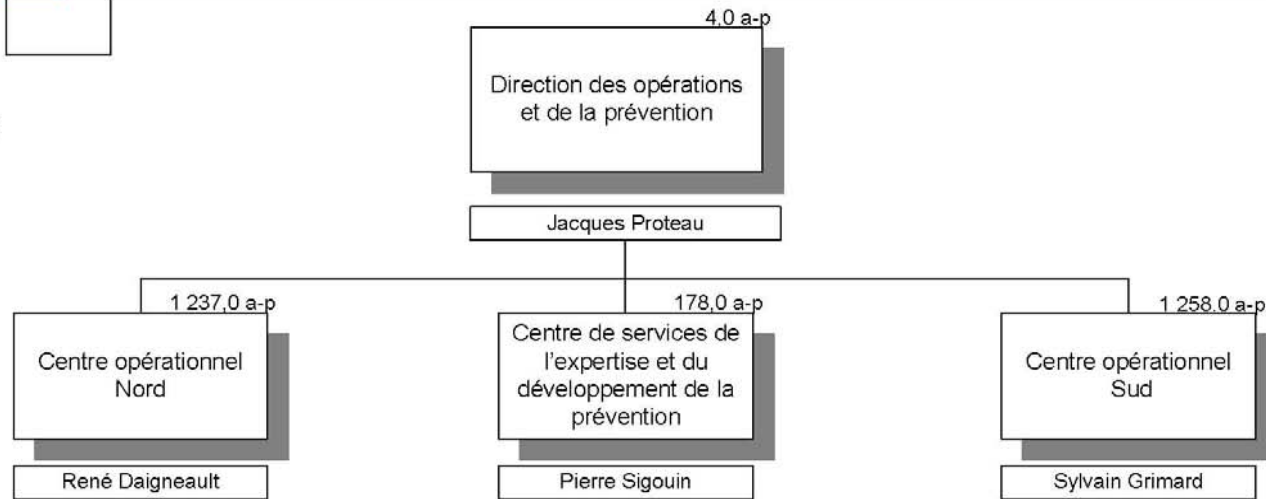
- Est responsable d'intervenir annuellement lors des appels de secours divers, lesquels peuvent générer 139 types d'acheminement de véhicules différents en fonction qu'il s'agisse : d'un feu de bâtiment, de brousse, d'automobiles, etc., accidents de véhicules, intoxication de toute nature, système d'alarme incendie en opération, etc.;
- Réalise les activités de prévention et d'intervention sur le territoire de manière à maximiser l'interaction des pompiers avec les agents de prévention;
- Assure un contact étroit avec la communauté locale;
- Est également responsable du maintien et du développement des premiers répondants, du soutien opérationnel en matière de santé et sécurité au travail, ainsi que des programmes de formation aux pompiers, notamment des équipes spécialisées;
- Voit au déploiement des véhicules et des effectifs lors des appels d'urgence;
- Voit à l'évolution de la réglementation, fournit l'expertise et assure le support à la prévention.



Service de sécurité incendie de Montréal

Budget 2012

Total a-p. : 2 677,0



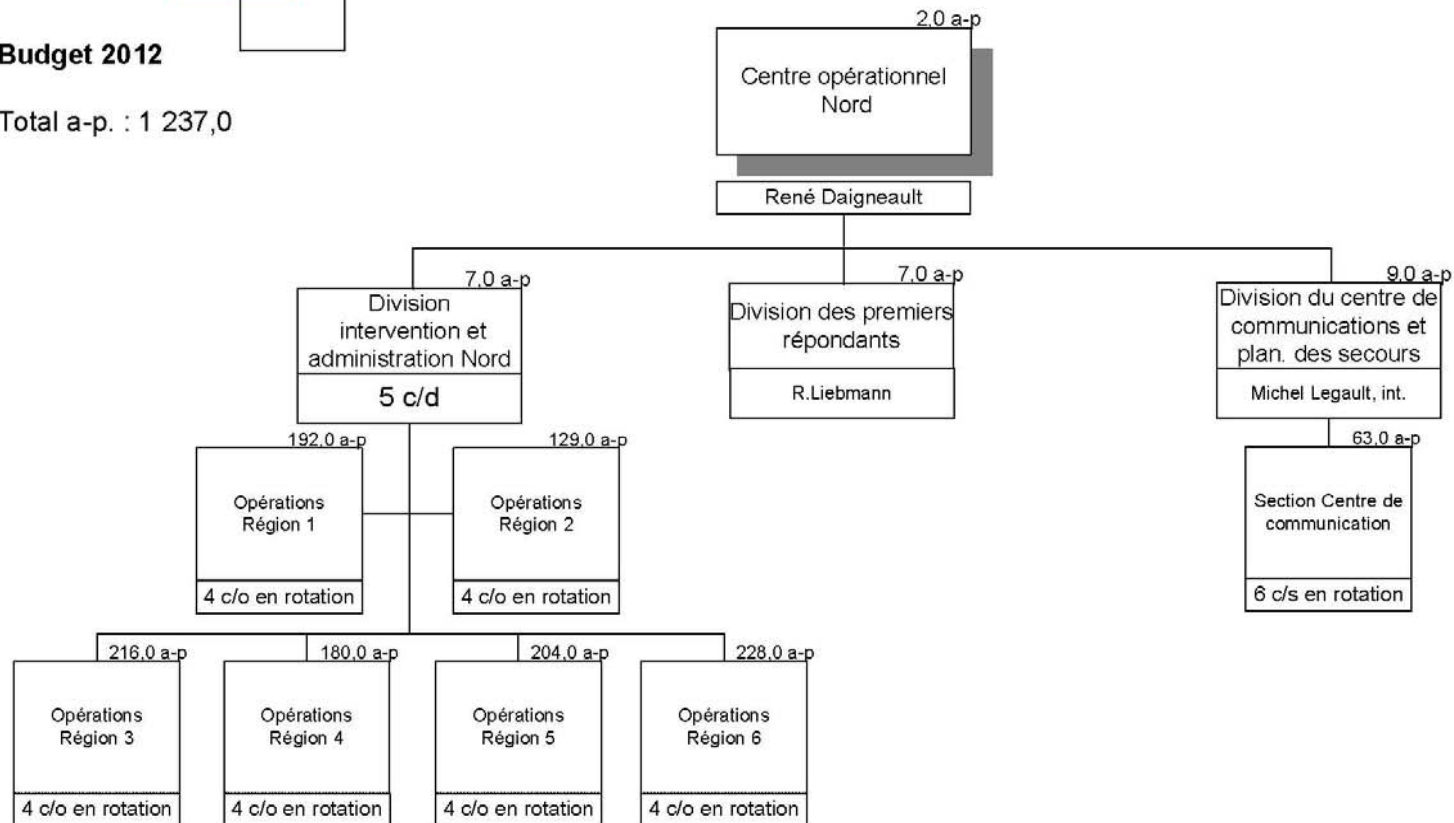
Janvier 2012

Données fournies par le SIM

Service de sécurité incendie de Montréal

Budget 2012

Total a-p. : 1 237,0



- (1) L'Île-Bizard, Ste-Geneviève, Ste-Anne-de-Bellevue, Pierrefonds, Roxboro, Dollard-des-Ormeaux, Senneville
- (2) Kirkland, Beaconsfield, Baie-d'Urfé, Pointe-Claire
- (3) Dorval, Île-Dorval, Saint-Laurent, Mont-Royal
- (4) Villeray, Saint-Michel, Parc-Extension, Saint-Léonard
- (5) Ahuntsic, Cartierville, Montréal-Nord
- (6) Anjou, Rivière-des-Prairies, Pointe-aux-Trembles, Montréal-Est

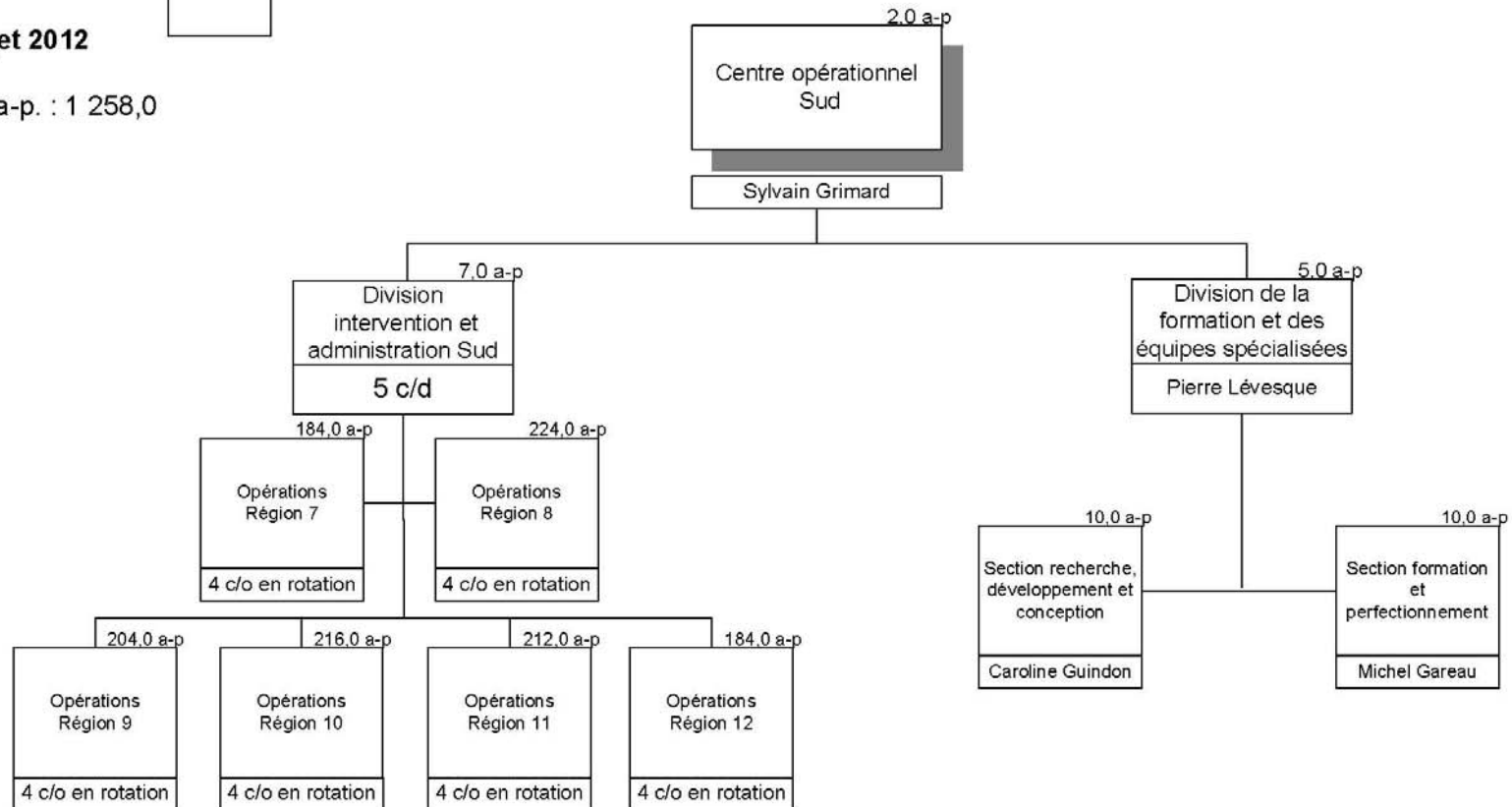
Janvier 2012

Données fournies par le SIM

Service de sécurité incendie de Montréal

Budget 2012

Total a-p. : 1 258,0



- (7) Lachine, Côte-Saint-Luc, Hampstead, Montréal-Ouest, LaSalle
- (8) Verdun, Île-des-Sœurs, Sud-Ouest
- (9) Côte-des-Neiges, Notre-Dame-de-Grâce, Westmount, Outremont
- (10) Ville-Marie, Parc Jean-Drapeau, Centre-Sud
- (11) Plateau-Mont-Royal, Rosemont, La Petite-Patrie
- (12) Mercier, Hochelaga, Maisonneuve

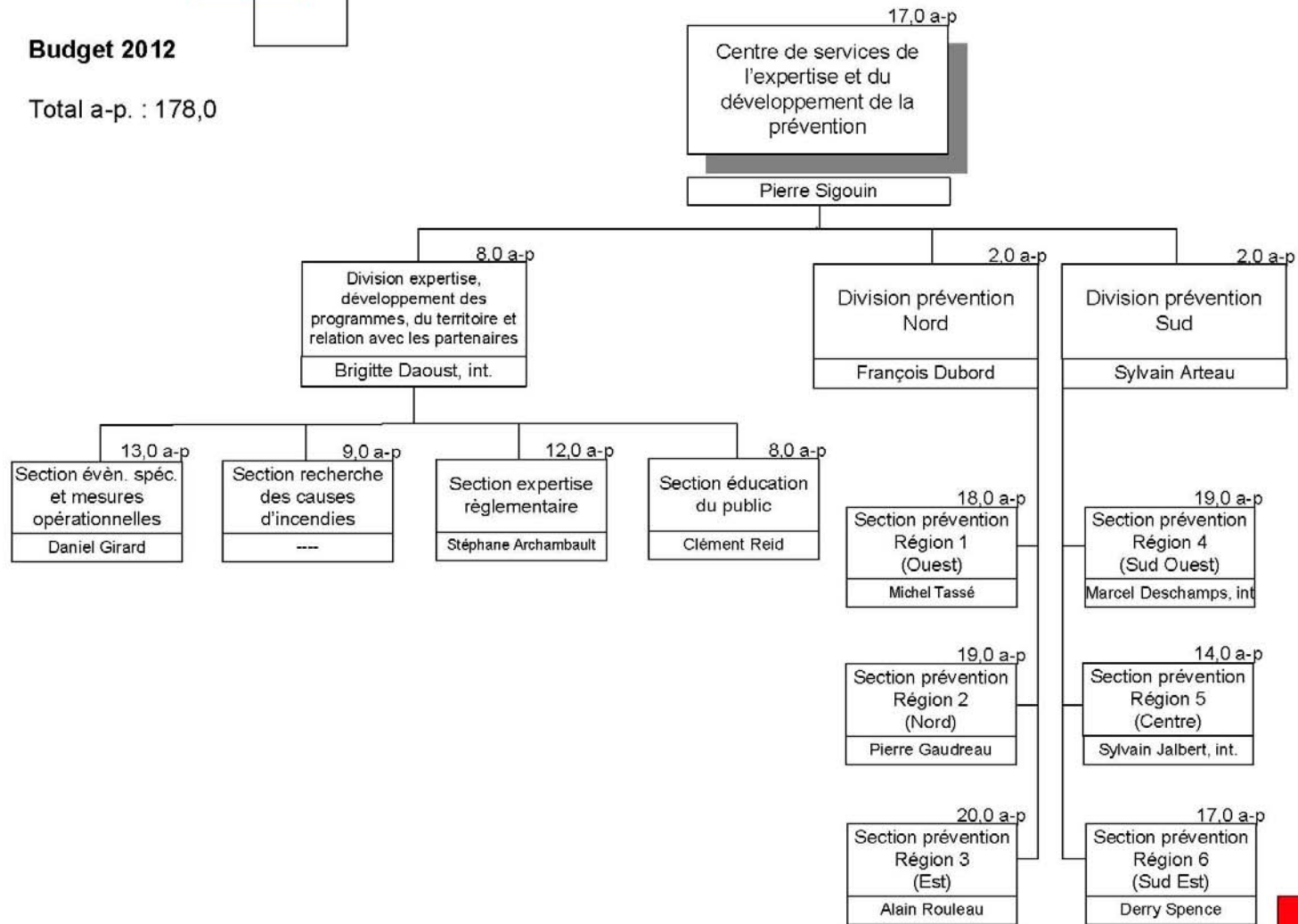
Janvier 2012

Données fournies par le SIM

Service de sécurité incendie de Montréal

Budget 2012

Total a-p. : 178,0



Janvier 2012

Données fournies par le SIM

Les régions, les casernes et les villes

Régions	Casernes	Adresses	Arrondissements, villes	Code postal	Tél.
01	51	550, bl. des Anciens Combattants, S-A-B	Ste-Anne-de-Bellevue	H9X 3W1	280-7851
	56	230, boul. Chèvremont, Ile-Bizard	Mtl (Île Bizard-Ste-Geneviève)	H9C 1Z8	280-7856
	57	13795, bl. Pierrefonds, Pierrefonds	Mtl (Pierrefonds-Roxboro)	H9A 1A6	280-7857
	58	13, rue Commercial Centre, Roxboro	Mtl (Pierrefonds-Roxboro)	H8Y 2N9	280-7858
	61	10, chemin Sunnydale, D.-d.-O.	Dollard-des-Ormeaux	H9B 1E2	280-7861
02	52	330, Surrey Drive, Baie d'Urfé	Baie-D'Urfé	H9X 2E7	280-7852
	53	310, Beaurepaire Drive, Beaconsfield	Beaconsfield	H9W 3C1	280-7853
	54	3048, bl. St-Charles, Kirkland	Kirkland	H9H 3B7	280-7854
	55	401, bl. St-Jean, Pointe-Claire	Pointe-Claire	H9R 3J2	280-7855
	03	62	150, avenue Avro, Dorval	Dorval	H9P 2X8
63		530, bl. Bouchard, Dorval	Dorval	H9S 1B2	280-7863
71		5500, chemin Bois-Franc, St-Laurent	Mtl (St-Laurent)	H4S 1A9	280-7871
72		2727, boul. Poirier, St-Laurent	Mtl (St-Laurent)	H4R 2E6	280-7872
73		820, rue Saint-Germain, St-Laurent	Mtl (St-Laurent)	H4L 3R8	280-7873
74		10, ave Roosevelt, Mont-Royal	Mont-Royal	H3R 1Z4	280-7874
04	09	8100, bl St-Michel, Mtl	Mtl (Villeray-St-Michel-Parc-Extension)	H1Z 3E2	280-7809
	21	6025, Lavoisier, St-Léonard	Mtl (St-Léonard)	H1P 2Y9	280-7821
	22	5455, Antonio-Dagenais, St-Léonard	Mtl (St-Léonard)	H1S 2X3	280-7822
	31	7041, rue St-Dominique, Mtl	Mtl (Rosemont-Petite-Patrie)	H2S 3B6	280-7831
	37	795, rue Jarry E., Mtl	Mtl (Villeray-St-Michel-Parc-Extension)	H2P 1W3	280-7837
	41	7405, rue Champagneur, Mtl	Mtl (Villeray-St-Michel-Parc-Extension)	H3N 2K1	280-7841
05	17	4240, Charleroi, Mtl-Nord	Mtl (Mtl-Nord)	H1H 1T3	280-7817
	18	12012, bl Rolland, Mtl-Nord	Mtl (Mtl-Nord)	H1G 3W1	280-7818
	35	10827, rue Lajeunesse, Mtl	Mtl (Ahuntsic-Cartierville)	H3L 2E7	280-7835
	42	4180, de Salaberry, Mtl	Mtl (Ahuntsic-Cartierville)	H4J 1H1	280-7842
	43	1945, Fleury E., Mtl	Mtl (Ahuntsic-Cartierville)	H2B 1H8	280-7843
	49	10, Chabanel O., Mtl	Mtl (Ahuntsic-Cartierville)	H2N 1E6	280-7849
06	08	11371, rue Notre-Dame E., Mtl-Est	Mtl-Est	H1B 2W5	280-7808
	14	8216, Maurice Duplessis, Mtl	Mtl (R.D.P.-P.A.T.)	H1E 2Y5	280-7814
	28	7650, bl. Châteauneuf, Anjou	Mtl (Anjou)	H1K 4H3	280-7828
	38	14201, rue Sherbrooke E., Mtl	Mtl (R.D.P.-P.A.T.)	H1A 1C7	280-7838
	44	12145, bl. Rivière-des-Prairies, Mtl	Mtl (R.D.P.-P.A.T.)	H1C 1R3	280-7844



Les régions, les casernes et les villes

Régions	Casernes	Adresses	Arrondissements, villes	Code postal	Tél.
07	64	3175, rue Remembrance, Lachine	Mtl (Lachine)	H8S 1X9	280-7864
	65	1300, avenue Dollard, LaSalle	Mtl (LaSalle)	H8N 2P2	280-7865
	77	114, ave Westminster Nord, Mtl-Ouest	Mtl-Ouest	H4X 1Z4	280-7877
	78	6815, ch. Côte St-Luc, Côte St-Luc	Côte-St-Luc	H4V 1H6	280-7878
08	03	256, rue Young, Mtl	Mtl (Sud-Ouest)	H3C 2G2	280-7803
	15	1255, Richmond, Mtl	Mtl (Sud-Ouest)	H3K 3K7	280-7815
	23	523, Place St-Henri, Mtl	Mtl (Sud-Ouest)	H4C 2S1	280-7823
	33	6040, bl. Monk, Mtl	Mtl (Sud-Ouest)	H4E 3H6	280-7833
	66	4398, bl. LaSalle, Verdun	Mtl (Verdun)	H4G 2A8	280-7866
	67	911, bl. René-Lévesque, Île des Soeurs	Mtl (Verdun)	H2L 5B1	280-7867
09	04	5260, rue Van Horne, Mtl	Mtl (Cte-des-Neiges-N.-Dame-de-Grâce)	H3W 1J9	280-7859
	27	5353, rue Gatineau, Mtl	Mtl (Cte-des-Neiges-N.-Dame-de-Grâce)	H3T 1X2	280-7827
	34	5369, ch. Côte St-Antoine, Mtl	Mtl (Cte-des-Neiges-N.-Dame-de-Grâce)	H4A 1P9	280-7834
	46	4760, Cumberland, Mtl	Mtl (Cte-des-Neiges-N.-Dame-de-Grâce)	H4B 2L4	280-7846
	75	40, avenue St-Just, Outremont	Mtl (Outremont)	H2V 1X8	280-7875
	76	19, rue Stanton, Westmount	Westmount	H3Y 3B1	280-7876
10	02	Île Ste-Hélène, Mtl	Mtl (Ville-Marie)		280-7802
	05	75, rue Ontario E., Mtl	Mtl (Ville-Marie)	H2X 1G9	280-7860
	10	1445, rue St-Mathieu, Mtl	Mtl (Ville-Marie)	H3H 2M4	280-7810
	19	2000, rue de Lorimier, Mtl	Mtl (Ville-Marie)	H2K 4N9	280-7819
	20	920, St-Urbain, Mtl	Mtl (Ville-Marie)	H2Z 1K4	280-7820
	25	1212, rue Drummond, Mtl	Mtl (Ville-Marie)	H3G 1V7	280-7825
11	16	1041, rue Rachel E., Mtl	Mtl (Plateau Mont-Royal)	H2J 2J5	280-7816
	26	2151, ave Mt-Royal E., Mtl	Mtl (Plateau Mont-Royal)	H2H 1K2	280-7826
	29	5375, 1ère Avenue, Mtl	Mtl (Rosemont-Petite-Patrie)	H1Y 2Z8	280-7829
	30	5, rue Laurier O., Mtl	Mtl (Plateau Mont-Royal)	H2T 2N2	280-7830
	47	2111, St-Zotique E., Mtl	Mtl (Rosemont-Petite-Patrie)	H2G 1J6	280-7847
	50	6490, 30e Avenue, Mtl	Mtl (Rosemont-Petite-Patrie)	H1T 3G4	280-7850
12	13	3250, rue Ste-Catherine E., Mtl	Mtl (Mercier-Hochelaga-Maisonneuve)	H1W 2C6	280-7813
	39	2915, rue Monsabré, Mtl	Mtl (Mercier-Hochelaga-Maisonneuve)	H1N 2L1	280-7839
	40	8639, ave Pierre de Coubertin, Mtl	Mtl (Mercier-Hochelaga-Maisonneuve)	H1L 2E7	280-7840
	45	5100, Hochelaga, Mtl	Mtl (Mercier-Hochelaga-Maisonneuve)	H1V 1G3	280-7845
	48	3616, Hochelaga, Mtl	Mtl (Mercier-Hochelaga-Maisonneuve)	H1W 1J1	280-7848



Direction des opérations et de la prévention

Revenus par principaux objets

(en milliers de dollars)

	Budget comparatif 2010	Budget comparatif 2011	Budget 2012
Taxes			
Paiements tenant lieu de taxes			
Services rendus aux organismes municipaux			
Autres services rendus	273,0	294,0	294,0
Autres revenus	2 831,0	2 831,0	3 681,0
Transferts	6 050,4	7 790,0	7 953,0
Total	9 154,4	10 915,0	11 928,0

Dépenses par principaux objets et catégories d'emplois

(en milliers de dollars et en années-personnes)

	\$			Années-personnes		
	Budget comparatif 2010	Budget comparatif 2011	Budget 2012	Budget comparatif 2010	Budget comparatif 2011	Budget 2012
Rémunération et cotisations de l'employeur						
Cadres et contremaîtres	13 479,7	13 410,0	13 783,3	95,0	96,0	96,0
Professionnels et cols blancs	13 016,3	13 728,9	15 947,3	189,7	211,0	224,0
Pompiers	231 601,2	240 101,3	248 723,4	2 303,0	2 357,0	2 357,0
Cols bleus						
	258 097,2	267 240,2	278 454,0			
Biens, services et autres objets de dépenses	5 824,4	6 533,5	7 342,9	2 587,7	2 664,0	2 677,0
Total	263 921,6	273 773,7	285 796,9			



Direction des opérations et de la prévention

Principaux écarts - volet des dépenses

	a.-p.	Agglom. ('000)
Comparatif 2011	2 664,0	273 773,7
Priorités de l'administration		
Schéma de couverture de risques : intégration partielle des éléments de la quatrième année de mise en œuvre.	14,5	3 844,0
Ajustements budgétaires		
Actualisation de la masse salariale.		8 816,5
Revue des besoins organisationnels - abolition et création de postes.	-1,5	-74,7
Transfert de budgets au Centre de services des ressources financières et matérielles :		
Budget d'entretien pour l'ajout de 4 véhicules légers prévus à la mise en œuvre du schéma : financé à même le budget schéma.		-23,5
Mise en place d'un programme d'acquisitions de tuyaux et augmentation du budget de l'essence, financées par la rationalisation (100,0 \$) et le transferts (319,1 \$) des budgets d'acquisitions pour les opérations.		-419,1
Fin du protocole d'entente avec le ministère de la Sécurité publique pour le développement d'une unité spécialisée d'intervention lors d'événements comportant des risques de nature chimique, biologique, radiologique et nucléaire (CBRN).		-120,0
Variation totale	13,0	12 023,2
Budget 2012	2 677,0	285 796,9



Direction des opérations et de la prévention

Principaux écarts - volet des revenus

	Agglom. (000)
Comparatif 2011	10 915,0
Autres revenus	
Premiers répondants : ajustement de la subvention versée à la Ville par l'Agence de la santé et des services sociaux, selon les critères d'augmentation prévus au protocole d'entente. Obtention de la subvention maximale conséquente à une performance égale à 90% des appels répondus à l'intérieur de la norme visée (7 min 59 s)	283,0
Fin du protocole d'entente avec le ministère de la Sécurité publique pour le développement et le financement d'une unité spécialisée d'intervention lors d'événements comportant des risques de nature chimique, biologique, radiologique et nucléaire (CBRN (CM02 0282)	-120,0
Recettes additionnelles : Tarification des alarmes-incendies non fondées, augmentation du nombre de facturations pour la 4e intervention. La réglementation prévoit un montant de facturation croissant en fonction du nombre de déplacements des pompiers.	850,0
Variation totale	1 013,0
Budget 2012	11 928,0



Centre de services de la planification stratégique et des technologies

Le Centre de services de la planification stratégique et des technologies :

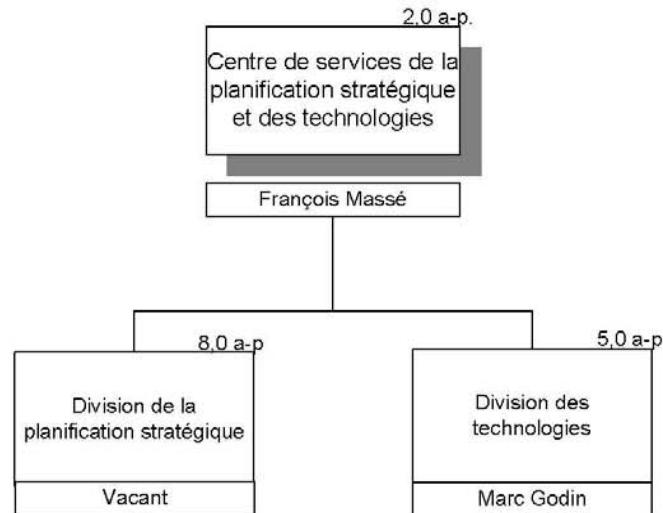
- Est responsable de planifier l'avenir du service et voit notamment au développement et à la mise en œuvre du schéma de couverture de risques dans le respect du plan de développement quinquennal;
- Assume l'encadrement de la recherche et du développement relatifs au SIM;
- Assure la gestion des leviers et des enjeux structurants du SIM de manière à en assurer le développement cohérent dans une approche de gestion par projets.



Service de sécurité incendie de Montréal

Budget 2012

Total a-p. : 15,0



Janvier 2012

Centre de services de la planification stratégique et des technologies

Revenus par principaux objets

(en milliers de dollars)

	Budget comparatif 2010	Budget comparatif 2011	Budget 2012
Taxes			
Paiements tenant lieu de taxes			
Services rendus aux organismes municipaux			
Autres services rendus			
Autres revenus			
Transferts			
Total	-	-	-

Dépenses par principaux objets et catégories d'emplois

(en milliers de dollars et en années-personnes)

	\$			Années-personnes		
	Budget comparatif 2010	Budget comparatif 2011	Budget 2012	Budget comparatif 2010	Budget comparatif 2011	Budget 2012
Rémunération et cotisations de l'employeur						
Cadres et contremaîtres	649,1	642,7	651,5	4,0	4,0	4,0
Professionnels et cols blancs	951,6	888,5	896,3	14,6	12,0	11,0
Pompiers	123,0			1,0		
Cols bleus						
	1 723,7	1 531,2	1 547,8	19,6	16,0	15,0
Biens, services et autres objets de dépenses	3 417,6	3 390,0	3 390,0			
Total	5 141,3	4 921,2	4 937,8			



Centre de services de la planification stratégiques et des technologies

Principaux écarts - volet des dépenses

	a.-p.	Agglom. ('000)
Comparatif 2011	16,0	4 921,2
Priorités de l'administration Schéma de couverture de risques : intégration partielle des éléments de la quatrième année de mise en œuvre. Postes temporaires en ressources informationnelles : Abolition (2) et création (1).	-1,0	-15,9
Ajustements budgétaires Actualisation de la masse salariale		32,5
Variation totale	-1,0	16,6
Budget 2012	15,0	4 937,8



Centre de services des ressources humaines

Le Centre de services des ressources humaines :

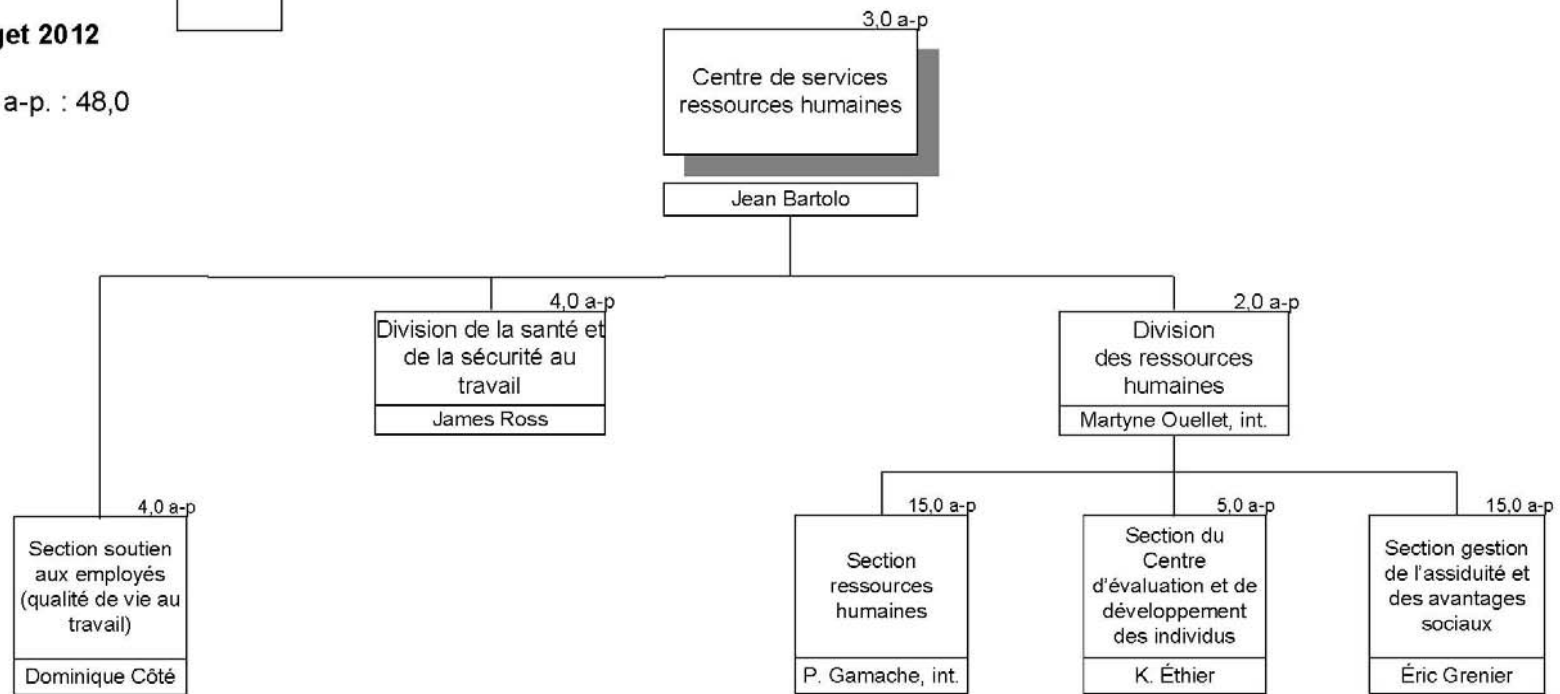
- Assure les activités liées à la gestion des ressources humaines telles : la dotation, la santé et la sécurité au travail, la formation, la rémunération, la gestion de la présence au travail et la mise en
- Gère les relations de travail et le développement des ressources humaines;
- Assurer le respect et le bien être des employés à l'aide des différentes ressources et programmes
 - appropriés;
 - Apporter le soutien aux gestionnaires pour la mise en place des programmes en ressources



Service de sécurité incendie de Montréal

Budget 2012

Total a-p. : 48,0



Janvier 2012

Données fournies par le SIM

Centre de services des ressources humaines

Revenus par principaux objets

(en milliers de dollars)

	Budget comparatif 2010	Budget comparatif 2011	Budget 2012
Taxes			
Paiements tenant lieu de taxes			
Services rendus aux organismes municipaux			
Autres services rendus			
Autres revenus			
Transferts			
Total	-	-	-

Dépenses par principaux objets et catégories d'emplois

(en milliers de dollars et en années-personnes)

	\$			Années-personnes		
	Budget comparatif 2010	Budget comparatif 2011	Budget 2012	Budget comparatif 2010	Budget comparatif 2011	Budget 2012
Rémunération et cotisations de l'employeur						
Cadres et contremaîtres	2 461,0	2 453,5	2 583,6	25,0	25,0	24,0
Professionnels et cols blancs	1 551,4	1 517,2	1 560,4	26,0	25,0	24,0
Pompiers						
Cols bleus	4 012,4	3 970,7	4 144,0	51,0	50,0	48,0
Biens, services et autres objets de dépenses	665,5	665,5	665,5			
Total	4 677,9	4 636,2	4 809,5			



Centre de services des ressources humaines

Principaux écarts - volet des dépenses

	a.-p.	Agglom. ('000)
Comparatif 2011	50,0	4 636,2
Ajustements budgétaires		
Actualisation de la masse salariale et réaménagements structurels (chantier d'optimisation de la dotation).	-2,0	173,3
Variation totale	-2,0	173,3
Budget 2012	48,0	4 809,5



Centre de services des ressources financières et matérielles

Le Centre de services des ressources financières et matérielles :

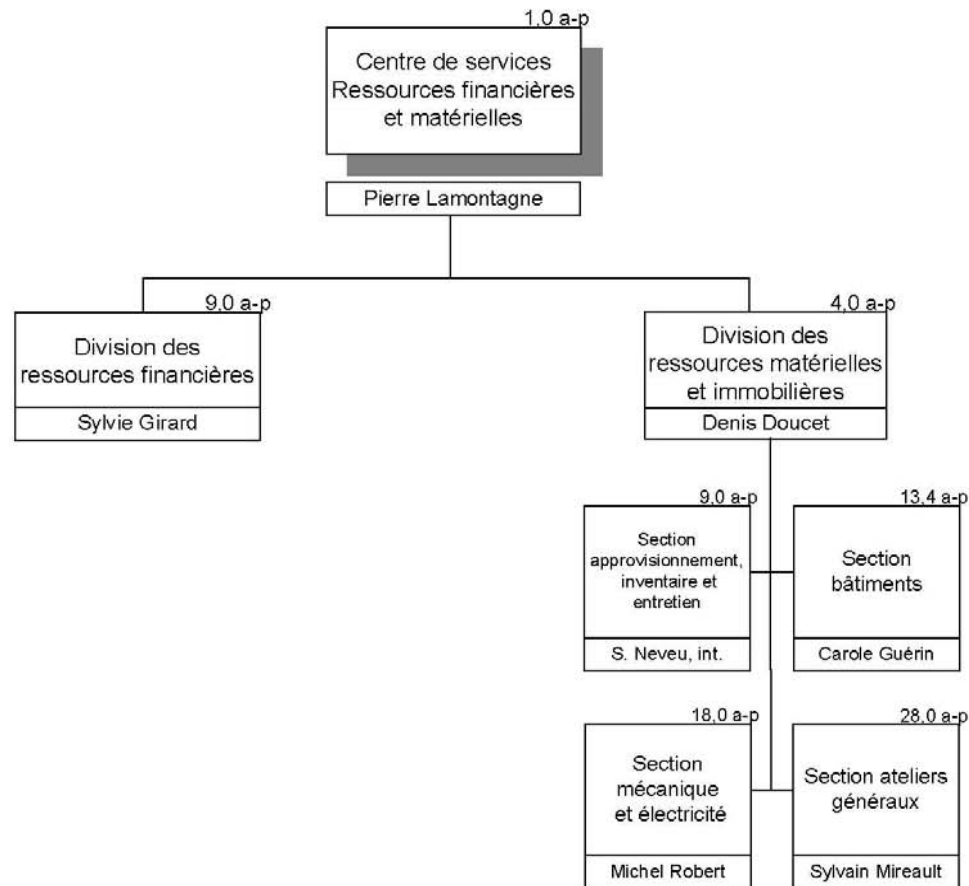
- Assure les activités liées à la gestion des ressources financières et matérielles;
- Encadre et réalise les travaux de planification, de contrôle et de suivi des budgets de fonctionnement et d'investissement;
- Assure la fourniture, le soutien technique et l'entretien de l'équipement, des véhicules et des biens immobiliers.



Service de sécurité incendie de Montréal

Budget 2012

Total a-p. : 82,4



Janvier 2012

Données fournies par le SIM

Centre de services des ressources financières et matérielles

Revenus par principaux objets

(en milliers de dollars)

	Budget comparatif 2010	Budget comparatif 2011	Budget 2012
Taxes			
Paiements tenant lieu de taxes			
Services rendus aux organismes municipaux			
Autres services rendus			
Autres revenus			
Transferts			
Total	-	-	-

Dépenses par principaux objets et catégories d'emplois

(en milliers de dollars et en années-personnes)

	\$			Années-personnes		
	Budget comparatif 2010	Budget comparatif 2011	Budget 2012	Budget comparatif 2010	Budget comparatif 2011	Budget 2012
Rémunération et cotisations de l'employeur						
Cadres et contremaîtres	1 085,7	1 071,9	1 095,5	8,0	8,0	8,0
Professionnels et cols blancs	2 149,1	2 135,9	2 274,0	31,5	30,5	32,0
Pompiers	3 581,7	3 551,3	3 619,5	35,0	35,0	35,0
Cols bleus	484,2	496,1	515,9	7,4	7,4	7,4
	7 300,7	7 255,2	7 504,9	81,9	80,9	82,4
Biens, services et autres objets de dépenses	22 525,0	21 915,7	23 020,9			
Total	29 825,7	29 170,9	30 525,8			



Centre de services des ressources financières et matérielles

Principaux écarts - volet des dépenses

	a.-p.	Agglom. ('000)
Comparatif 2011	80,9	29 170,9
Ajustements budgétaires		
Actualisation de la masse salariale.		175,0
Revue des besoins organisationnels - abolition et création de postes.	1,5	74,7
Augmentation de la facturation immobilière des casernes.		662,6
Augmentation du budget de l'essence.		300,0
Mise en place d'un programme d'acquisitions de tuyaux.		250,0
Budget d'entretien pour l'ajout de 4 véhicules légers prévus à la mise en œuvre du schéma.		23,5
Réaménagements divers.		-130,9
Variation totale	1,5	1 354,9
Budget 2012	82,4	30 525,8



Annexes

Sécurité

SI



18

Montréal



Dépenses – évolution budgétaire 2011

	Conseil d'agglomération
Budget original 2011	317 055,9 \$
Crédits additionnels	760,6 \$
<i>Report 2010 à 2011 : CBRN 294,1 \$: (CM02 0282)</i>	
<i>Report 2010 à 2011 : Feu follet 2009 : 33,4 (CE10 1907)</i>	
<i>Mise en candidature pour l'obtention des Jeux pompiers policiers en 2012 : 200,0 \$ (CE11 0657)</i>	
<i>Protocole d'entente entre le SIM et le Collège Montmorency : 20,9 \$ (CE11 0707)</i>	
<i>Réclamation au fonds d'indemnisation : Accident d'un bateau Hammerhead Rosborough : 212,2 \$ (CE11 0352)</i>	
Transfert aux activités d'investissements	(495,6 \$)
<i>Conception et implantation d'une solution mobile de prise d'inventaire et de saisie des remplissages de bouteilles d'air comprimé respirable : -74,3 \$ (CE10 0098)</i>	
<i>Acquisition de véhicules légers et feux d'urgence : -151,6 : (CE10 1726 et CE10 1837)</i>	
<i>Schéma de couverture de risques : acquisition de mobilier pour la prévention déconcentrée : - 22,2 \$</i>	
<i>Octroi d'un contrat à Aréo-Feu pour la fourniture d'une embarcation de type Hammerhead Rosborough avec les équipements requis : -233,4 \$ (CG11 0152)</i>	
<i>Mise en place d'un projet pilote visant à réduire les coûts en honoraires professionnels juridiques externes payés par le SPVM et le SIM : -14,1 \$ (CE11 0116)</i>	
Budget modifié 2011	317 320,9 \$
Prévisions 2011	315 420,9 \$
Surplus (déficit)	1 900,0 \$
Prévisions	
Rémunération pompiers : gestion prévisionnelle des embauches, taux d'absence réel 2011 vs budgétaire, congé sans solde et divers	1 200,0 \$
Schéma de couverture de risques : Délai de comblement de postes à la prévention	700,0 \$
	1 900,0 \$



Revenus – évolution budgétaire 2011

	Conseil d'agglomération
Budget original 2011	10 915,0 \$
Crédits additionnels	348,4 \$
<i>Report 2010 à 2011 : CBRN 294,1 \$ (CM02 0282)</i>	
<i>Report 2010 à 2011 : Feu follet 2010 : 33,4 (CE10 1907)</i>	
<i>Protocole d'entente entre la VdM et le Collège Montmorency : 20,9 \$ (CE11 0707)</i>	
Budget modifié 2011	11 263,4 \$
Prévisions 2011	14 713,4 \$
Surplus (déficit)	3 450,0 \$
Prévisions	
Premiers répondants : subventions à la performance 2009-2010 et 2010-2011 non prévues au budget 2011.	2 600,0 \$
Alarmes non fondées : hausse des revenus	850,0 \$
	3 450,0 \$



Dépenses – évolution budgétaire 2011 – Budget 2012

(en milliers de dollars)

	Conseil municipal	Conseil d'agglomération	Total
Prévisions 2011 (inscrit dans le tableau Évolution dépenses 2011)		315 420,9	315 420,9
Redressement : charges interunités - informatique.		(1 913,0)	(1 913,0)
Redressement : Capital humain - chantier dotation.		(237,4)	(237,4)
Redressement : transfert aux Affaires juridiques relié au projet pilote pour réduire les coûts en honoraires professionnels juridiques externes.		(14,0)	(14,0)
Prévisions 2011 redressées		313 256,5	313 256,5
Budget 2012		328 530,0	328 530,0
Variation		(15 273,5)	(15 273,5)
<u>Explications des principaux écarts</u>			
Budgets additionnels 2011 (voir détail p. 71)		760,6	760,6
Transferts aux activités d'investissements en 2011 (voir détail p. 71)		(495,6)	(495,6)
Écarts entre le budget redressé 2011 et les prévisions 2011 (voir détail p. 71)		(1 900,0)	(1 900,0)
Éléments de variation entre le budget 2011 et le budget 2012			
Priorités de l'Administration			
Schéma de couverture de risques : intégration partielle des éléments de la quatrième année de mise en œuvre.		(3 814,3)	(3 814,3)
Ajustements budgétaires			
Masse salariale : actualisation selon la structure de postes autorisés.		(8 634,1)	(8 634,1)
Masse salariale : maintien des mesures d'économies temporaires 2010 et 2011.		1 818,3	1 818,3
Masse salariale des pompiers :			
Le plan de mise en œuvre du schéma en 2011 comportait une mesure d'embauche prévisionnelle non récurrente.		(2 165,8)	(2 165,8)
Réduction des absences en maladies à court et long termes.		(300,0)	(300,0)
Augmentation de la facturation immobilière des casernes.		(662,6)	(662,6)
Fin du protocole d'entente avec le ministère de la Sécurité publique pour le développement d'une unité spécialisée d'intervention lors d'événements comportant des risques de nature chimique, biologique, radiologique et nucléaire (CBRN)		120,0	120,0
		(15 273,5)	(15 273,5)



Revenus – évolution budgétaire 2011 – Budget 2012

(en milliers de dollars)

	Conseil municipal	Conseil d'agglomération	Total
Prévisions 2011 (inscrit dans le tableau Évolution revenus 2011)	-	14 713,4	14 713,4
	-	-	-
Prévisions 2011 redressées	-	14 713,4	14 713,4
Budget 2012	-	11 928,0	11 928,0
Variation	-	(2 785,4)	(2 785,4)
<u>Explications des principaux écarts</u>			
Budgets additionnels 2011			
Contribution financière pour la production d'outils pédagogiques - solde 2010 reporté en 2011 (CE10 1907)		(33,4)	(33,4)
Mise en place d'une unité spécialisée d'intervention lors d'événements comportant des risques de nature chimique, biologique, radiologique ou nucléaire - solde 2010 reporté en 2011 (CM02 0282)		(294,1)	(294,1)
Entente entre le Collège Montmorency et le SIM : projet objectif carrière (CE11 0707)		(20,9)	(20,9)
Recettes additionnelles 2011			
Premiers répondants : subventions à la performance 2009-2010 et 2010-2011 non prévues au budget 2011.		(2 600,0)	(2 600,0)
Éléments de variation entre le budget 2011 et le budget 2012			
Premiers répondants - indexation de la subvention versée à la Ville par l'Agence de la Santé et des Services sociaux de Montréal.	-	283,0	283,0
Fin du protocole d'entente avec le ministère de la Sécurité publique pour le développement d'une unité spécialisée d'intervention lors d'événements comportant des risques de nature chimique, biologique, radiologique et nucléaire (CBRN) (CM02 0282).		(120,0)	(120,0)
	-	(2 785,4)	(2 785,4)



Références

Madame Sylvie Girard

Chef de division ressources financières

4040, avenue du Parc

Téléphone : 872-4711

Télécopieur : 872-7507

Courriel : sgirard@ville.montreal.qc.ca

Monsieur Pierre Lamontagne

Assistant -directeur

4040, avenue du Parc

Téléphone : 872-4304

Télécopieur : 872-9765

Courriel : plamontagne@ville.montreal.qc.ca

