



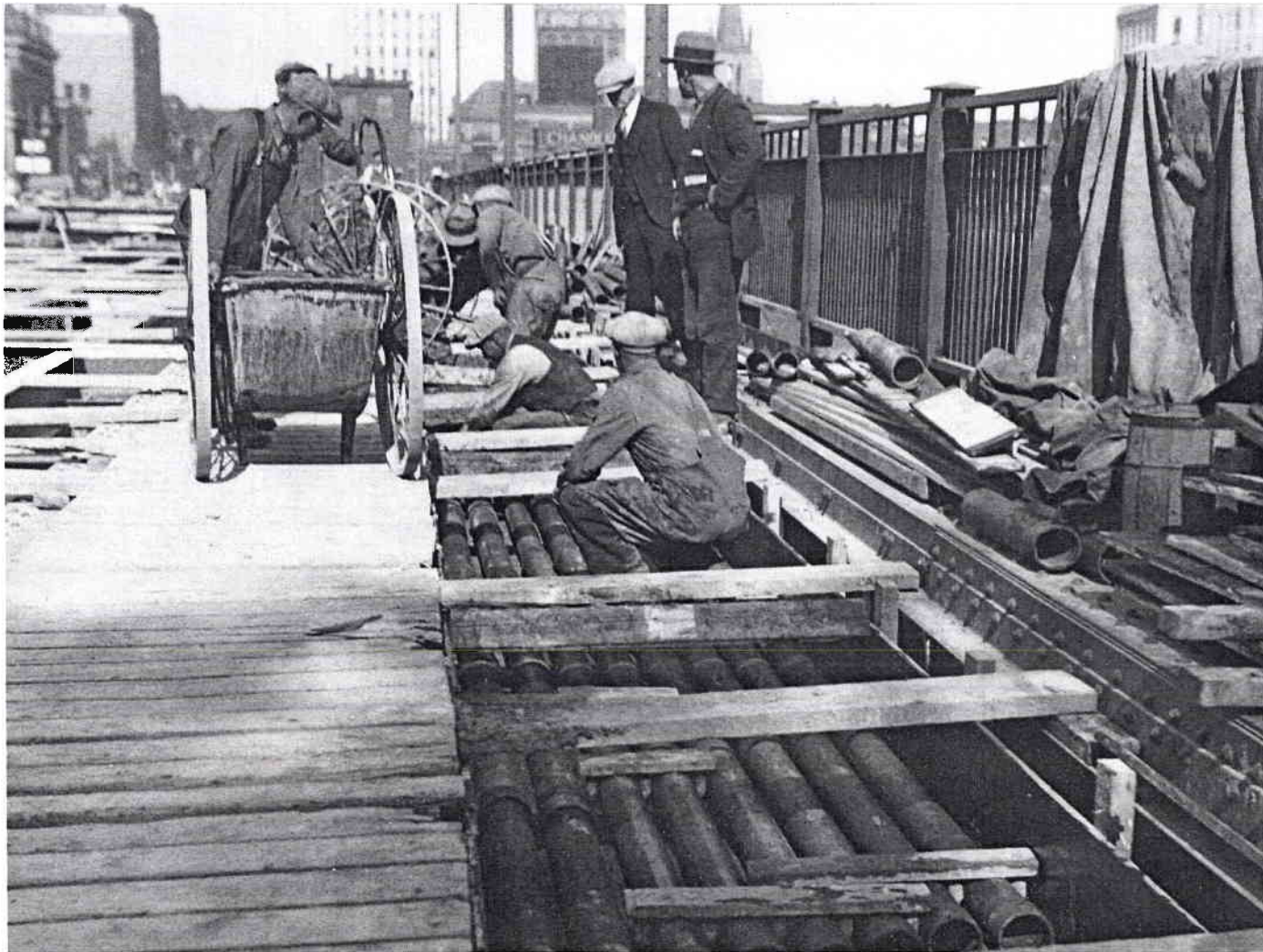
***Commission des services  
électriques de Montréal***

Document budgétaire 2012

VILLE DE MONTRÉAL

Novembre 2011

# COMMISSION DES SERVICES ÉLECTRIQUES DE MONTRÉAL PRÉSENTATION – BUDGET 2012



Archives de la Ville de Montréal

# **TABLE DES MATIÈRES**

# TABLE DES MATIÈRES

## DOCUMENT BUDGÉTAIRE 2012 – COMMISSION DES SERVICES ÉLECTRIQUES DE MONTRÉAL

➤ <b>Choix budgétaires</b> .....	6
➤ <b>Organigrammes</b> .....	12
➤ <b>Principales réalisations 2011 et plan d'action 2012</b> .....	15
➤ <b>Prévisions budgétaires 2012</b>	
○ <i>Programme triennal d'immobilisations 2012-2014</i> .....	21
○ <i>Recettes et dépenses</i> .....	22
○ <i>Revenus par activités</i> .....	23
○ <i>Principaux éléments de variation des revenus</i> .....	24
○ <i>Revenus - évolution budgétaire 2011 - budget 2012</i> .....	25
○ <i>Revenus - évolution budgétaire 2011</i> .....	26
○ <i>Dépenses par activités</i> .....	27
○ <i>Dépenses par principal objet et catégorie d'emploi</i> .....	27
○ <i>Principaux éléments de variation des dépenses</i> .....	28
○ <i>Évolution de la rémunération et des avantages accessoires</i> .....	29
○ <i>Sommaire du budget des dépenses par unité administrative</i> .....	30
○ <i>Dépenses - évolution budgétaire 2011 - budget 2012</i> .....	31
○ <i>Dépenses - évolution budgétaire 2011</i> .....	32
○ <i>Conciliation des dépenses Ville/CSEM</i> .....	33
➤ <b>Annexes</b> .....	34

# **Choix budgétaires 2012**

### **Mission et principales activités**

La Commission des services électriques de Montréal est l'organisme fiduciaire de la Ville de Montréal qui, conformément aux orientations et aux politiques de la Ville, a pour mission de favoriser l'enfouissement des réseaux câblés aériens sur l'ensemble du territoire. Créée en 1910 en raison, entre autres, de la densité de l'occupation de son territoire et des risques d'incendie reliés à l'importance des réseaux de distribution électrique qui occupaient le domaine public, le législateur a accordé à la Ville de Montréal des pouvoirs particuliers en matière de distribution aérienne et souterraine des fils, en instituant la Commission des services électriques de Montréal.

La Commission est dirigée par un conseil d'administration composé de cinq membres dont un (le Président) est nommé par le gouvernement du Québec, deux sont nommés par la Ville, un autre est nommé par Hydro-Québec et le cinquième est élu par les autres usagers.

La Commission planifie, conçoit, fait construire, entretient, exploite et administre les réseaux de conduits souterrains pour le compte de ceux qui en ont l'usage. La Commission gère et coordonne, en collaboration avec les arrondissements et les services municipaux, toute intervention dans les réseaux aériens de câbles et de fils afin d'en assurer la concordance avec les réseaux souterrains et l'intégration harmonieuse dans le milieu urbain.

La Commission des services électriques de Montréal gère les ententes entre la Ville et les entreprises d'électricité et de télécommunication. En fonction du plan d'urbanisme et de la réglementation municipale, elle autorise l'installation des poteaux, des structures hors sol et des autres accessoires nécessaires au bon fonctionnement de chacun des réseaux aériens et souterrains. C'est également elle qui détermine la manière dont les bâtiments doivent être raccordés aux réseaux.

La Commission coordonne également les activités liées à l'enlèvement des fils et des poteaux. Elle assure l'entretien et la mise à niveau du réseau municipal de conduits souterrains. De plus, elle répond aux demandes des usagers et des utilisateurs en ce qui concerne l'occupation du réseau.

## **CHOIX BUDGÉTAIRES 2012 (suite)**

### **Mission et principales activités (suite)**

Le réseau de conduits souterrains de la Commission s'étend sur environ 683 kilomètres de rue. Il compte plus de 22,2 millions de mètres de conduits, quelque 18 034 puits d'accès partagés, 2 586 structures de transformation et plus de 44 575 bâtisses y sont reliées. Des réseaux souterrains, gérés par des arrondissements, s'étendent sur environ 107 kilomètres de rue. Quant au réseau aérien, il couvre environ 3 700 kilomètres de rue sur tout le territoire de la Ville et se retrouve soit sur rue ou hors rue, c'est-à-dire en arrière lot ou ruelle.

L'existence de la Commission et son obligation de s'autofinancer constituent une situation privilégiée pour la Ville de Montréal. Elle lui permet, entre autres, de déterminer le type de réseau (souterrain, hors rue, sur rue), de coordonner l'occupation du domaine public, de construire un réseau commun et de faire des intervenants des partenaires. Ainsi, le réseau souterrain se finance à même des redevances qui sont facturées à nos usagers et utilisateurs, selon la portion des conduits qu'ils utilisent ou réservent.

### **Effectif 2012**

L'effectif 2012 de la Commission se compose de 131 employés dont sept gestionnaires, quatre cadres non-hiérarchiques, 107 cols blancs, 12 cols bleus et un surnuméraire.

L'évolution des besoins des usagers ainsi que la mise en œuvre de notre plan de relève entraînent une augmentation des effectifs de 4 années-personnes.

Deux postes sont créés pour la surveillance des travaux afin de favoriser le développement et le maintien de l'expertise et des connaissances à l'interne tout en diminuant le recours à la sous-traitance qui se traduit par l'engagement de 12 à 15 années-personnes pour environ 1,5 million de dollars. Un poste fournit le service d'accès de nuit à nos structures; cette dépense devrait se financer à 100 % dont 80 % est déjà garanti pour un an par un de nos usagers. Enfin, le quatrième poste est nécessaire pour répondre à la demande grandissante des activités de la gestion du réseau.

Le risque de surplus en effectif, en cas de diminution du volume des activités, est quasi inexistant. La diminution du recours à des ressources extérieures et l'attrition potentielle de quelque 20 personnes admissibles à la retraite d'ici le 1<sup>er</sup> janvier 2015 placent la Commission dans une situation propice pour y faire face, le cas échéant.

L'ajout de ces postes permet également de recruter maintenant le personnel appelé à remplacer les individus qui quitteront tout en assurant une transition fonctionnelle et efficace des connaissances pour maintenir la qualité du service aux usagers.



## **CHOIX BUDGÉTAIRES 2012 (suite)**

### **Programme d'immobilisations 2012**

Pour 2012, nous estimons les besoins de nos usagers à 59,1 millions de dollars dont 58,1 millions en modification et addition au réseau souterrain et 960 000 \$ en travaux de conversion.

Les projets reliés à la modification et aux ajouts au réseau souterrain se répartissent en contrats généraux intermédiaires et mineurs (24,5 millions \$), en mise à niveau des chambres de transformateurs (3,9 millions \$), en réaménagement du réseau existant (19,8 millions \$), en enfouissement du réseau aérien ou ajout d'un nouveau réseau (7,7 millions \$) et en dépenses incidentes (2,2 millions \$). À ces contrats s'ajoute l'encadrement des projets de développement résidentiel non comptabilisés au programme d'immobilisations, pour une valeur d'environ 7,2 millions de dollars.

### **Prévisions budgétaires 2012**

Les prévisions budgétaires de 2012 sont basées sur un volume de travaux de construction d'environ 58 millions de dollars. Celui-ci a augmenté de 235 % depuis 2001 et a un impact à la hausse sur presque toutes les opérations de la Commission.

Le budget d'opération prévoit des revenus de 74,7 millions de dollars et des dépenses de 66,2 millions, dont 51,9 millions en dépenses de financement, 14,7 millions en dépenses d'exploitation, 5 millions en travaux facturables directement à nos clients et un crédit de 5,4 millions transféré aux dépenses d'immobilisations.

L'accroissement des recettes totales de la Commission, de 0,9 million de dollars, provient principalement de la hausse des revenus de redevances de 1,7 million de dollars et de la baisse de 1,0 million de dollars en intérêts du fonds d'amortissement reliée à la diminution des taux. La hausse des revenus de redevances s'explique par l'augmentation du taux de redevances de 2 %, soit 748 000 \$, par l'accroissement des revenus reliés aux structures exclusives, soit 408 000 \$ et par l'augmentation du métrage d'environ 114 000 mètres, soit 494 000 \$.

La croissance des dépenses d'exploitation de 640 000 \$ s'explique notamment par les facteurs suivants:

Rémunération du personnel (421 000 \$)

- hausse de la rémunération reliée aux augmentations générales et statutaires : 227 000 \$ ; ajout de quatre postes, soit deux agents techniques, un agent exploitation et un agent technique CES : 194 000 \$.



## CHOIX BUDGÉTAIRES 2012 (suite)

### Prévisions budgétaires 2012 (suite)

Contribution de l'employeur (72 000 \$)

- augmentation des contributions de l'employeur reliée aux hausses de la rémunération et des coûts des avantages sociaux ainsi qu'à l'ajout des postes : 72 000 \$.

Services professionnels et administratifs (36 000 \$)

- augmentation des dépenses des concessions HQ reliée à la demande plus importante pour l'accès au réseau : 19 000 \$ ; hausse des coûts pour la disposition des débris d'excavation due à la rareté des sites : 20 000 \$ et diminutions diverses : - 3 000 \$.

Location, entretien et réparations (39 000 \$)

- accroissement des dépenses de location, d'entretien et de réparations résultant de l'agrandissement des bureaux sur la rue Hogan et du renouvellement du bail : 40 500 \$ et diminution diverses : - 1 500 \$.

Biens non durables (19 000 \$)

- hausse des dépenses de biens non durables reliée à l'achat d'équipements informatiques afin de permettre de répondre aux demandes de localisation directement sur place : 15 000 \$ et divers 4 000 \$.

Frais d'administration – Ville de Montréal (50 000 \$)

- Les frais d'administration – Ville de Montréal augmentent de 50 000 \$ en fonction de la hausse des dépenses ci-dessus.

Les dépenses d'exploitation affectées aux projets d'immobilisations augmentent de 252 000 \$ et sont principalement dues à l'ajout des deux postes pour la surveillance de travaux.

Les dépenses du service de la dette diminuent de 3,0 millions de dollars suite à des remboursements d'emprunt de 58,9 millions en 2011 à des taux d'intérêt allant jusqu'à 10,75 % versus l'acquisition de nouveaux emprunts pour environ 63,6 millions à des taux de 5 % et moins.

## CHOIX BUDGÉTAIRES 2012 (suite)

### Prévisions budgétaires 2012 (suite)

Le résultat net de l'exercice est un surplus de 8,5 millions de dollars qui sera versé à la réserve de stabilisation du taux de redevances.

La projection 10 ans du taux de redevances, préparée en mars 2011, anticipait par ailleurs une augmentation du taux entre 2,19 % et 3,42 % et un surplus de l'ordre de 7,9 à 8,5 millions de dollars. L'inflation au 31 septembre 2011 est de 2,66 %.

### Conclusion

Compte tenu que la Commission doit répondre aux demandes des usagers et considérant l'atteinte des objectifs budgétaires, je recommande, avec l'accord du conseil d'administration de la Commission, l'approbation du budget 2012 tel qu'il est déposé.

# **Organigrammes**

# Organigramme fonctionnel

Commission des services électriques de Montréal



## Président Direction générale

### Vérification

- Examen et évaluation des activités de la CSEM
- Rôle conseil sur l'application des encadrements de l'entreprise et l'élaboration de nouveaux systèmes

### *Administration des ressources humaines et financières*

- Planification de main-d'œuvre et dotation
- Relations de travail
- Administration du régime de rentes et des régimes d'assurances collectives
- Santé et sécurité
- Gestion de la rémunération
- Gestion des finances
- Approvisionnement

### *Soutien technique et informationnel*

- Gestion informationnelle
- Gestion de la géomatique et du dessin
- Gestion de documents (archives)
- Réception et accueil de la clientèle
- Relevés et arpentage géoréférencé

### *Gestion de projets*

#### Planification

- Planification du réseau souterrain et aérien
- Contrôle du territoire
- Coordination du programme de rattrapage de conversion
- Gestion et suivi des projets de développement

#### Conception, devis et normalisation

- Conception des projets et émission des appels d'offres
- Production et mise à jour du devis normalisé
- Suivi de la conversion des nouveaux projets
- Développement technologique des produits et services
- Coordination des projets pilotes

#### Réalisation des travaux

- Surveillance des travaux
- Vérification du paiement, traitement des réclamations et répartition des coûts
- Gestion des activités du contrat général mineur

### *Gestion du réseau*

- Exploitation de la banque des structures et gestion des redevances
- Service de localisation du réseau
- Préparation des routes, des allocations de conduits et des permis
- Gestion des activités reliées à l'accès sécuritaire aux structures
- Entretien du réseau

# Commission des services électriques de Montréal

## Organigramme - Budget 2012

Total p-a : 131

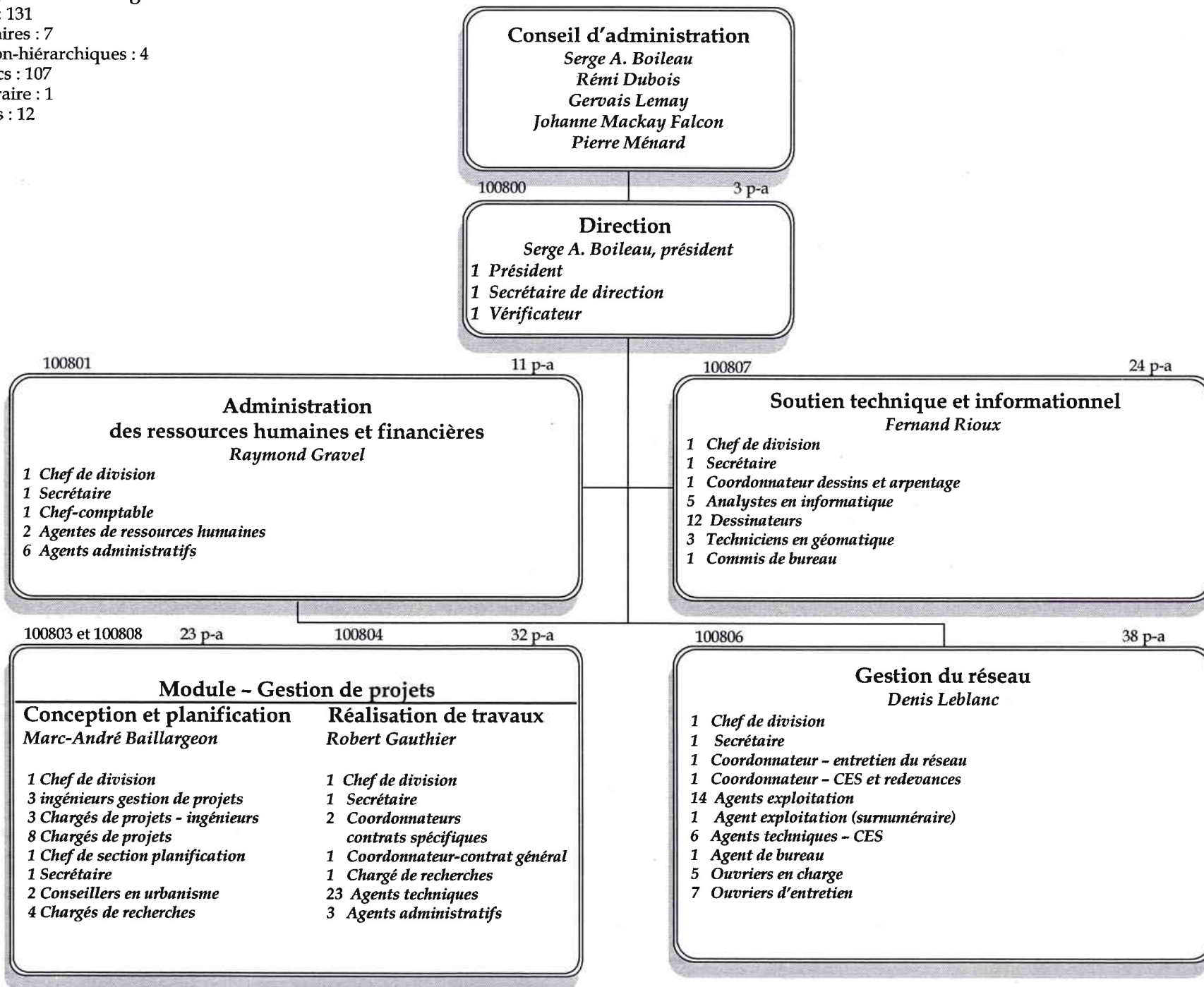
Gestionnaires : 7

Cadres non-hiérarchiques : 4

Cols blancs : 107

Surnuméraire : 1

Cols bleus : 12



**Principales réalisations 2011  
et plan d'action 2012**

**COMMISSION DES SERVICES ÉLECTRIQUES DE MONTRÉAL  
PRINCIPALES RÉALISATIONS 2011 ET PLAN D'ACTION 2012**

<b>Objectifs prévus 2011</b>	<b>Objectifs réalisés 2011</b>	<b>Objectifs à rencontrer 2012</b>
<p><b><u>Construction :</u></b></p> <p>Coordonner et surveiller la conception et la réalisation de travaux d'un programme d'environ 58 M \$, excluant des travaux résidentiels réalisés par les promoteurs.</p>	<p>Nous prévoyons réaliser environ 50 M \$ de travaux en 2011. L'écart avec la prévision provient essentiellement des reports de projet par nos usagers.</p>	<p>Coordonner et surveiller la conception et la réalisation de travaux d'un programme d'environ 58 M \$, excluant des travaux résidentiels réalisés par les promoteurs.</p>
<p>Optimisation des clauses et dessins techniques et émission d'une version amendée du devis à la fin 2011.</p>	<p>Suite à l'analyse détaillée du devis, de nombreux amendements ont été apportés à celui-ci; les changements sont en cours.</p>	<p>Émettre la version révisée 2012 du devis. Formation du personnel sur les particularités de celui-ci.</p>
<p>Poursuivre la révision des processus techniques, des procédures et des dessins techniques.</p> <p>Former le personnel sur les nouveaux processus et procédures techniques.</p> <p>Harmonisation des procédures d'appels d'offres avec pratiques de la Ville et mise à niveau SEAO.</p>	<p>Le 'mapping' des processus de conception et de construction sera complété en 2011. La mise à niveau des conceptions de structures sera complétée en 2011.</p> <p>Différentes équipes ont été impliquées dans l'élaboration des processus, permettant ainsi un transfert de connaissance.</p> <p>Mise en place du SEAO pour les appels d'offres de la CSEM. Les procédures d'appels d'offres ont été harmonisées avec celles de la Ville.</p>	<p>Optimisation des processus de conception et de construction, intégration de ceux-ci dans le système informatique.</p> <p>Finalisation des dessins techniques.</p> <p>Formation du personnel sur les nouveaux processus optimisés.</p> <p>Étude de potentiel sur le transfert de nos contrats de services en contrôle et essais dans les contrats cadres de la Ville.</p>



**COMMISSION DES SERVICES ÉLECTRIQUES DE MONTRÉAL  
PRINCIPALES RÉALISATIONS 2011 ET PLAN D'ACTION 2012**

<b>Objectifs prévus 2011</b>	<b>Objectifs réalisés 2011</b>	<b>Objectifs à rencontrer 2012</b>
<p><b><u>Redevances :</u></b></p> <p>Maintenir l'augmentation du taux de redevances à un niveau acceptable tout en contrôlant l'impact sur les années futures. Il est prévu de fixer le taux de redevances à 4,269 \$, soit une augmentation de 2,5 %.</p> <p>Il est important de noter que la Commission n'a pas le contrôle sur certaines composantes du taux de redevances, telles que les taux d'intérêt et le volume de travaux.</p>	<p>Le taux de redevances a été fixé à 4,248 \$, soit une augmentation de 2,0 %, ce qui est légèrement inférieur à la prévision budgétaire.</p>	<p>Maintenir l'augmentation du taux de redevances à un niveau acceptable tout en contrôlant l'impact sur les années futures. Il est prévu de fixer le taux de redevances à 4,333 \$, soit une augmentation de 2,0 %.</p> <p>Il est important de noter que la Commission n'a pas le contrôle sur certaines composantes du taux de redevances, telles que les taux d'intérêt et le volume de travaux.</p>
<p><b><u>Ressources humaines :</u></b></p> <p>Poursuivre l'intégration du plan individuel de formation dans les activités courantes de gestion de la Commission.</p>	<p>Un plan individuel de formation a été produit pour tous les employés de la Commission et chacun d'eux a été rencontré.</p>	<p>À partir des plans individuels de formation, prioriser les besoins et identifier les types de formation requise, soit : interne, externe, de groupe, sur mesure, etc. ...</p>
<p>Entreprandre les négociations des contrats de travail de nos employés cols blancs et cols bleus terminés au 31 décembre 2009.</p> <p>Revoir nos processus de relations de travail dans le but d'améliorer nos communications avec les syndicats cols blancs et cols bleus.</p>	<p>Les contrats de travail ont été prolongés pour les années 2010 et 2011.</p> <p>En début 2011, une démarche de médiation préventive entre la Commission et le syndicat cols blancs a été entreprise dans le but d'améliorer les relations de travail avec l'aide d'un médiateur du ministère du Travail du Québec.</p> <p>Un plan d'action a été produit conjointement et sa réalisation est en cours.</p>	<p>Entreprandre les négociations des contrats de travail de nos employés cols blancs et cols bleus terminés au 31 décembre 2011.</p> <p>Finaliser la réalisation du plan d'action, évaluer la progression de la situation du milieu de travail, du point de vue, entre autres, du respect, de la confiance, de la cohérence, de la cohésion et de la communication et prendre les moyens pour conserver les acquis.</p>

**COMMISSION DES SERVICES ÉLECTRIQUES DE MONTRÉAL  
PRINCIPALES RÉALISATIONS 2011 ET PLAN D'ACTION 2012**

<i>Objectifs prévus 2011</i>	<i>Objectifs réalisés 2011</i>	<i>Objectifs à rencontrer 2012</i>
<p><b><u>Ressources humaines (suite) :</u></b></p> <p>Établir un plan d'action pour préparer la relève considérant qu'environ 30 % de l'effectif peut quitter au cours des trois prochaines années.</p>	<p>L'inventaire des retraites possibles a été effectué et analysé, et des avenues de solutions sont explorées, discutées et mises en place.</p>	<p>Continuer l'exploration et la mise en place de solutions pour atténuer l'impact des départs.</p>
<p><b><u>Transfert des réseaux :</u></b></p> <p>Nous concentrerons nos activités d'intégration aux arrondissements Verdun et Outremont afin de profiter des activités de nos usagers dans ces secteurs. L'ampleur des réseaux étant importante, ces projets d'intégration nécessitent plusieurs journées d'inspection et d'analyse pour bien définir l'occupation du réseau et son état.</p>	<p>L'inspection des structures a débuté en 2011 à travers les autres activités. À la lumière des inspections, les réseaux demanderont une analyse plus importante pour obtenir un réseau continu et qui pourra bien se gérer. L'inventaire préliminaire des réseaux nous indique que plus de 500 structures sont à inspecter. En 2011, nous aurons inspecté environ 50 % de ces structures.</p>	<p>Finaliser l'inspection des structures dans l'arrondissement Verdun et Outremont. Finaliser l'analyse pour transférer des tronçons continus de réseaux. Débuter l'inspection des réseaux dans l'arrondissement St-Laurent en vue de les transférer à la CSEM.</p>
<p><b><u>Programme d'inspection du réseau :</u></b></p> <p>Mise en place de l'équipe d'inspection et du programme lui-même. Nous travaillerons en concertation avec Hydro-Québec afin de maintenir nos banques mutuelles à jour. L'objectif est toujours d'inspecter 1000 puits d'accès par année.</p>	<p>L'équipe d'inspection est en place. L'année 2011 a servi à acquérir l'équipement et former le personnel. Nous aurons procédé à l'inspection d'environ 200 puits d'accès.</p>	<p>Ayant l'équipe en place, nous prévoyons inspecter 1000 puits d'accès en 2012 autant en matière de qualité structurale qu'en matière d'occupation des conduits.</p>

**COMMISSION DES SERVICES ÉLECTRIQUES DE MONTRÉAL  
PRINCIPALES RÉALISATIONS 2011 ET PLAN D'ACTION 2012**

<b>Objectifs prévus 2011</b>	<b>Objectifs réalisés 2011</b>	<b>Objectifs à rencontrer 2012</b>
<b><u>Gestion informationnelle :</u></b>		
<p>Révision de l'application de la politique de sécurité de l'information.</p> <p>Une évaluation d'un plan de relève sera faite pour établir les besoins et les ressources requises.</p> <p>Introduction de l'outil de travail Alfresco pour créer des espaces collaboratifs au niveau des employés.</p>	<p>La révision de l'application de la politique de sécurité de l'information a été faite.</p> <p>Une évaluation d'un plan de relève a été faite pour établir les besoins et les ressources requises.</p> <p>L'étude d'un plan préliminaire de l'Intranet a remplacé l'introduction de l'outil de travail Alfresco.</p>	<p>Mise en place de la phase I du plan de relève informatique.</p> <p>Mise en place de la phase I d'un nouvel Intranet.</p>
<p>Numériser la partie X d'ici la fin 2011 : à l'est du boulevard Pie-IX jusqu'à la pointe de l'île, entre Gouin et Notre-Dame; du Mont-Royal vers l'ouest, entre la Métropolitaine et la rue St-Jacques; du boulevard l'Acadie vers l'est, entre la Métropolitaine et le boulevard Gouin, jusqu'à Pie-IX.</p>	<p>La numérisation de la partie X a été réalisée à 100 %. De plus, la mise à jour et la validation des structures ont été faites en conformité dans cette zone malgré un personnel réduit.</p>	<p>Maintenir à jour l'ensemble de la numérisation.</p>
<b><u>Conversion :</u></b>		
<p>Nous prévoyons l'enlèvement de 526 poteaux dans les projets de conversion (déplacement hors rue et enfouissement).</p> <p>Ces conversions visent environ 11,5 km de rue. Les principaux secteurs étant :</p> <ul style="list-style-type: none"> <li>- Projet Hadley (arr. Sud-Ouest)</li> <li>- Rue Jarry entre d'Iberville et Pie-IX</li> <li>- Boul. Gouin Est entre Papineau et Montréal-Nord.</li> </ul>	<p>Il y eut l'enlèvement de 344 poteaux. Les projets de conversion réalisés représentent environ 4,8 km.</p> <p>Les principaux secteurs qui ont été visés sont :</p> <ul style="list-style-type: none"> <li>- Projet Hadley (arr. Sud-Ouest)</li> <li>- Boul. Gouin Est entre Papineau et Montréal-Nord.</li> </ul>	<p>Nous prévoyons l'enlèvement de 618 poteaux pour la conversion d'environ 15,9 km de rue.</p> <p>Nous souhaitons compléter les projets qui devaient être finalisés en 2011 et réaliser différents projets qui ont été identifiés par la CSEM et ses partenaires. La finalisation des secteurs des PIQA, amorcés dans les années 1980-1990, est visée.</p>

**COMMISSION DES SERVICES ÉLECTRIQUES DE MONTRÉAL  
PRINCIPALES RÉALISATIONS 2011 ET PLAN D'ACTION 2012**

<b>Objectifs prévus 2011</b>	<b>Objectifs réalisés 2011</b>	<b>Objectifs à rencontrer 2012</b>
<p><b><u>Conversion (suite) :</u></b></p>	<p>Pour les autres secteurs prévus, diverses raisons ont empêché l'enlèvement des poteaux, notamment : retard dans la conversion des clients, travaux civils supplémentaires exigés par les usagers et retard dans la réingénierie ou la réalisation de travaux par certains usagers.</p>	
<p><b><u>Règlement sur les réseaux cablés 09-23:</u></b></p> <p>Collaborer avec la Ville afin d'amender le règlement pour régler certains cas problématiques rencontrés depuis le début de l'application du règlement. Un document aux fins de discussion a été soumis à la Ville à l'automne 2010.</p> <p>Uniformiser la présentation et le cheminement des demandes d'autorisation requises en vertu du règlement (ex. : manuel de procédures, rencontres avec les intervenants, informatisation des requêtes).</p>	<p>Le projet de règlement a été finalisé et les procédures d'adoption ont débuté en octobre 2011. Des présentations aux arrondissements et aux divers usagers débuteront vers la fin de l'année et se poursuivront au début de 2012.</p> <p>Élaboration d'une proposition selon le type de demande d'ici la fin de l'année (en attente de l'adoption du nouveau règlement).</p>	<p>Poursuivre les présentations aux arrondissements et aux divers usagers.</p> <p>Ce dossier sera traité suite à l'adoption du nouveau règlement et sera abordé lors des rencontres avec les arrondissements.</p>
<p><b><u>Promoteurs :</u></b></p> <p>Vingt-et-un projets promoteurs sont à l'étude pour un potentiel de construction de 7,2 km de nouveaux réseaux souterrains.</p>	<p>Quatorze projets promoteurs se seront réalisés au 31 décembre 2011 pour 3,2 km de nouveaux réseaux souterrains et une valeur de 7,2 millions de dollars.</p>	<p>Vingt projets promoteurs sont présentement à l'étude pour un potentiel de construction de 6,2 km de nouveaux réseaux souterrains.</p>

# **Prévisions budgétaires 2012**

## Programme triennal d'immobilisations 2012-2014

(investissements au brut et en milliers de dollars)

No	Projet	2012			2013			2014			2012-2014		
		Conseil municipal	Conseil d'agglom.	Total	Conseil municipal	Conseil d'agglom.	Total	Conseil municipal	Conseil d'agglom.	Total	Conseil municipal	Conseil d'agglom.	Total
69097	Programme de construction et de modification de conduits souterrains	58 160		58 160	55 500		55 500	55 000		55 000	168 660	0	168 660
69900	Conversion - enfouissement des fils	960		960	960		960	960		960	2 880	0	2 880
<b>Total</b>		<b>59 120</b>	<b>0</b>	<b>59 120</b>	<b>56 460</b>	<b>0</b>	<b>56 460</b>	<b>55 960</b>	<b>0</b>	<b>55 960</b>	<b>171 540</b>	<b>0</b>	<b>171 540</b>

## Commission des services électriques de Montréal

### RECETTES ET DÉPENSES - BUDGET 2012

	BUDGET	BUDGET	VARIATIONS		
	2 011	2 012	BUDGET 2012 versus BUDGET 2011		
	(000\$)	(000\$)	(000\$)	%	
<b><u>RECETTES</u></b>					
Redevances	63 129	64 779	1 650	2,61	- indexation du taux de redevances de 2,0 % - augmentation de la facture des structures exclusives à HQ : + 408 000 \$
Redevances - inspection du réseau	1 200	1 200	0	0,00	
Intérêts nets - fonds général	0	100	100	99,99	- intérêt basé sur 2009 et 2010
Intérêts nets - fonds d'amortissement	2 802	1 847	(955)	(34,08)	- variation des intérêts nets sur le fonds d'amortissement
Centre d'exploitation des structures	600	680	80	13,33	- revenus du Centre d'exploitation des structures basés sur les statistiques des 12 derniers mois
Récupération des frais généraux aux tiers	445	476	31	6,97	- basée sur les années antérieures
Récupération de l'aérien, des promoteurs et divers	636	625	(11)	(1,73)	
Revenus de Travaux pour la VM et les tiers	5 000	5 000	0	0,00	- revenus équivalents aux dépenses
	<b>73 812</b>	<b>74 707</b>	<b>895</b>	<b>1,21</b>	
<b><u>DÉPENSES D'EXPLOITATION</u></b>					
Rémunération du personnel	7 782	8 203	421	5,41	- hausse reliée à l'ajout de 4 postes ( 194 000 \$ ) et aux augmentations générales et statutaires ( 227 000 \$ )
Contributions de l'employeur	2 377	2 449	72	3,03	- hausse de 64 000 \$ reliée à l'ajout de 4 postes - hausse de 8 000 \$ en relation des augmentations générales et de celles des contributions gouvernementales, combinée avec une baisse des assurances collectives
Transport et communication	310	313	3	0,97	
Services professionnels et administratifs	1 274	1 310	36	2,83	- hausse de 20 000 \$ pour les dépenses de disposition des débris d'excavation (fermeture du site environnemental St-Michel) et de 19 000 \$ pour les dépenses de concessions HQ suite à des demandes plus fortes.
Locations, entretien et réparations	883	922	39	4,42	- hausse de 40 500 \$ pour les dépenses reliées à l'agrandissement des bureaux à Hogan et au renouvellement du bail
Biens non durables	357	376	19	5,32	- hausse de 15 000 \$ pour les équipements informatiques pour la localisation du réseau
Frais d'administration - Ville de Montréal	1 091	1 140	50	4,54	- frais d'administration Ville à 8,4 %
	<b>14 074</b>	<b>14 713</b>	<b>640</b>	<b>4,54</b>	
Dépenses de Travaux pour la VM et les tiers	5 000	5 000	0	0,00	- dépenses équivalentes aux revenus
Affectation aux projets PTI	(5 120)	(5 372)	(252)	4,92	
	<b>13 954</b>	<b>14 341</b>	<b>388</b>	<b>2,78</b>	
<b><u>DÉPENSES DE FINANCEMENT</u></b>					
Ajustement sur avances à long terme	8 019	7 930	(89)	(1,11)	- emprunt financé par la Ville sur une période de 20 ans versus la CSEM sur une période de 40 ans
Avances à long terme - fonds CSE	123	123	0	0,00	
Obligations	46 806	43 849	(2 957)	(6,32)	- remboursement d'emprunt totalisant 58,9 M \$ en 2011 (à des taux d'intérêt variant de 4 % à 10,75 %) et nouveaux emprunts et renouvellement de 63,6 M \$ (à des taux d'intérêt de 5 % et moins)
	<b>54 948</b>	<b>51 902</b>	<b>(3 046)</b>	<b>(5,54)</b>	
	<b>68 902</b>	<b>66 243</b>	<b>(2 659)</b>	<b>(3,86)</b>	
<b><u>EXCÉDENT DES RECETTES SUR LES DÉPENSES</u></b>	<b>4 910</b>	<b>8 464</b>	<b>3 554</b>	<b>72,37</b>	



**Revenus par activités**

(en milliers de dollars)

	<b>Réel Comparatif 2010</b>	<b>Budget Comparatif 2010</b>	<b>Budget Comparatif 2011</b>	<b>Budget 2012</b>	<b>Écart en %</b>
<b>Aménagement, urbanisme et développement</b>					
Autres	69 813,6	72 485,0	71 010,0	72 860,0	2,6
<b>Frais de financement</b>	3 497,0	3 414,8	2 802,5	1 847,3	(34,1)
<b>Total</b>	<b>73 310,6</b>	<b>75 899,8</b>	<b>73 812,5</b>	<b>74 707,3</b>	<b>1,2</b>

## Commission des services électriques de Montréal

### Principaux éléments de variation des revenus

	Conseil municipal ( <sup>'000</sup> )	Conseil d'agglomération ( <sup>'000</sup> )	Total ( <sup>'000</sup> )
<b>Comparatif 2011</b>	<b>73 812,5</b>	<b>-</b>	<b>73 812,5</b>
Conseil municipal			
Indexation du taux de redevances de 2,0 % atténuée par la remise à la réserve de conduits libres	1 650,0		1 650,0
Variation des intérêts nets sur le fonds général en se basant sur 2009 et 2010	100,0		100,0
Variation des intérêts nets sur le fonds d'amortissement en fonction de la variation du fonds d'amortissement et des taux d'intérêt	(955,2)		(955,2)
Divers	100,0		100,0
Conseil d'agglomération			
			-
			-
			-
<b>Variation totale</b>	<b>894,8</b>	<b>-</b>	<b>894,8</b>
<b>Budget 2012</b>	<b>74 707,3</b>	<b>-</b>	<b>74 707,3</b>

## Commission des services électriques de Montréal

### Revenus - évolution budgétaire 2011 - Budget 2012

(en milliers de dollars)

	Conseil municipal	Conseil d'agglomération	Total
<b>Prévisions 2011 (inscrit dans le tableau Évolution revenus 2011)</b>	<b>73 080,5</b>	-	<b>73 080,5</b>
Volet « Redressement »	-	-	-
Volet « Redressement »	-	-	-
<b>Prévisions 2011 redressées</b>	<b>73 080,5</b>	-	<b>73 080,5</b>
<b>Budget 2012</b>	<b>74 707,3</b>	-	<b>74 707,3</b>
<b>Variation</b>	<b>1 626,8</b>	-	<b>1 626,8</b>
<b><u>Explications des principaux écarts</u></b>			
Indexation du taux de redevances de 2,0 % atténuée par la remise à la réserve de conduits libres	1 650,0		1 650,0
Variation des intérêts nets sur le fonds général en se basant sur 2009 et 2010	100,0		100,0
Variation des intérêts nets sur le fonds d'amortissement en fonction de la variation du fonds d'amortissement et des taux d'intérêt	(955,2)		(955,2)
Hausse des revenus du programme d'inspection du réseau ( durée en 2011 : 3 mois versus durée en 2012 : 12 mois )	900,0		900,0
Divers	(68,0)		(68,0)
	<b>1 626,8</b>	-	<b>1 626,8</b>

## Commission des services électriques de Montréal

### Revenus - évolution budgétaire 2011

(en milliers de dollars)

	Conseil municipal	Conseil d'agglomération	Total
<b>Budget original 2011</b>	73 812,5	-	73 812,5
	-	-	-
	-	-	-
<b>Budget modifié 2011</b>	73 812,5	-	73 812,5
<b>Prévisions 2011</b>	73 080,5	-	73 080,5
<b>Surplus (déficit)</b>	(732,0)	-	(732,0)
<b><u>Explications des principaux écarts</u></b>			
Écart favorable dû aux redevances des conduits souterrains	73,0		73,0
Estimé à la hausse des intérêts - fonds général dû à une légère hausse du taux d'intérêt	95,0		95,0
Report du programme d'inspection du réseau ce qui résulte à une diminution des revenus	(900,0)		(900,0)
			-
	(732,0)	-	(732,0)

**Dépenses par activités**

(en milliers de dollars)

	Conseil municipal				Écart en % 2012-2011
	Réel Comparatif 2010	Budget Comparatif 2010	Budget Comparatif 2011	Budget 2012	
<b>Administration générale</b>					
Autres	1 143,1	919,6	1 090,6	1 140,1	4,5
<b>Aménagement, urbanisme et développement</b>					
Rénovation urbaine	1 683,9	1 982,8	1 982,8	1 982,8	-
Autres	17 604,7	16 408,9	17 983,3	18 572,4	3,3
<b>Frais de financement</b>	26 564,6	28 484,1	23 621,3	21 697,8	(8,1)
<b>Remboursement de la dette à long terme</b>	24 425,5	24 573,1	23 307,6	22 274,1	(4,4)
<b>Total avant affectation</b>	<b>71 421,8</b>	<b>72 368,5</b>	<b>67 985,6</b>	<b>65 667,2</b>	<b>(3,4)</b>
<b>Affectation aux projets PTI</b>	(4 186,4)	(4 842,0)	(5 120,0)	(5 372,0)	4,9
<b>Total net après affectation</b>	<b>67 235,4</b>	<b>67 526,5</b>	<b>62 865,6</b>	<b>60 295,2</b>	<b>(4,1)</b>

**Dépenses par principal objet et catégorie d'emploi**

(en milliers de dollars et en années-personnes)

	\$				Années-personnes			
	Budget Comparatif 2010	Budget Comparatif 2011	Budget 2012	Écart en % 2012-2011	Budget Comparatif 2010	Budget Comparatif 2011	Budget 2012	Écart en % 2012-2011
<b>Rémunération et cotisations de l'employeur</b>								
Cadres et contremaîtres	1 415,7	1 325,3	1 373,2	3,6	11,0	11,0	11,0	-
Professionnels et cols blancs	7 197,0	8 009,6	8 413,4	5,0	99,0	104,0	108,0	3,8
Cols bleus	773,5	824,1	865,6	5,0	11,0	12,0	12,0	-
	<b>9 386,2</b>	<b>10 159,0</b>	<b>10 652,2</b>	<b>4,9</b>	<b>121,0</b>	<b>127,0</b>	<b>131,0</b>	<b>3,1</b>
<b>Biens, services et autres objets de dépenses</b>	62 982,3	57 826,5	55 015,0	(4,9)				
<b>Total avant affectation</b>	<b>72 368,5</b>	<b>67 985,5</b>	<b>65 667,2</b>	<b>(3,4)</b>				
<b>Affectation aux projets PTI</b>	(4 842,0)	(5 120,0)	(5 372,0)	4,9	(58,0)	(59,0)	(60,6)	2,7
<b>Total net après affectation</b>	<b>67 526,5</b>	<b>62 865,5</b>	<b>60 295,2</b>	<b>(4,1)</b>	<b>63,0</b>	<b>68,0</b>	<b>70,4</b>	<b>3,5</b>

## Commission des services électriques de Montréal

### Principaux éléments de variation des dépenses avant l'affectation au PTI

	a.-p.	Conseil municipal ('000)	Conseil d'agglomération ('000)	Total ('000)
<b>Comparatif 2011</b>	<b>127,0</b>	<b>62 865,6</b>	<b>-</b>	<b>62 865,6</b>
<b>Conseil municipal</b>				
Hausse de la rémunération du personnel et des contributions de l'employeur reliées aux augmentations générales		235,3		235,3
Ajout de 2 postes d'agent technique pour la réalisation des travaux pour diminuer le recours à des firmes externes pour la surveillance des travaux et conserver l'expertise à l'interne	2,0	134,1		134,1
Ajout d'un poste d'agent technique CES pour assurer le service d'accès de nuit dont les coûts sont financés à 100 %	1,0	60,9		60,9
Ajout d'un poste d'agent exploitation pour répondre à la demande grandissante des activités de la gestion du réseau	1,0	62,9		62,9
Baisse des frais de financement due aux remboursements d'emprunts totalisant 58,9 millions de dollars à des taux d'intérêt variant de 4 % à 10,75 % et nouveaux emprunts et renouvellement de 63,6 millions de dollars à des taux d'intérêt de 5 % et moins		(3 045,7)		(3 045,7)
Ajustement des dépenses capitalisables principalement dû à l'ajout des 2 postes d'agent technique pour la réalisation des travaux		(252,0)		(252,0)
Ajustement des frais d'administration Ville en fonction des augmentations de dépenses et du changement de taux		49,5		49,5
Diminution des avances à long terme suite au remboursement de l'emprunt de 1972		88,8		88,8
Divers		95,8		95,8
<b>Conseil d'agglomération</b>				
Variation totale	4,0	(2 570,4)	-	(2 570,4)
<b>Budget 2012</b>	<b>131,0</b>	<b>60 295,2</b>	<b>-</b>	<b>60 295,2</b>

## Commission des services électriques de Montréal

### ÉVOLUTION DE LA RÉMUNÉRATION ET DES AVANTAGES ACCESSOIRES

C.S.E.M.	RÉEL 2010		BUDGET 2010		BUDGET 2011			BUDGET 2012			Variation 2012/2011 en %			
	Effectifs	Masse salariale total ('000 \$)	Effectifs	Masse salariale total ('000 \$)	Effectifs	Masse salariale ('000 \$)			Effectifs	Masse salariale ('000 \$)			Salaire	Total
						Salaire	Charges sociales	Total		Salaire	Charges sociales	Total		
Cadres hiérarchiques et non hiérarchiques	11	1227,1	12	1395,2	11	998,5	311,4	1309,9	11	1034,2	315,7	1349,9	3,6	3,0
Cols blancs	99	7125,5	98	7077	104	6011,0	1874,8	7885,8	108	6336,9	1934,4	8271,3	5,4	4,9
Cols bleus	11	776	11	754	12	612,8	191,1	803,9	12	652,0	199	851,0	6,4	5,9
<b>Postes autorisés TOTAL</b>	<b>121</b>	<b>9128,6</b>	<b>121</b>	<b>9226,2</b>	<b>127</b>	<b>7622,4</b>	<b>2377,3</b>	<b>9999,7</b>	<b>131</b>	<b>8023,1</b>	<b>2449,1</b>	<b>10472,2</b>	<b>5,3</b>	<b>4,7</b>
Banque de maladie		109,7		160,0		159,3		159,3		180,0		180,0	13,0	13,0
<b>Total CSEM avant affectation aux PTI</b>	<b>121</b>	<b>9238,3</b>	<b>121</b>	<b>9386,2</b>	<b>127</b>	<b>7781,7</b>	<b>2377,4</b>	<b>10159,0</b>	<b>131</b>	<b>8203,1</b>	<b>2449,2</b>	<b>10652,2</b>	<b>5,4</b>	<b>4,9</b>

#### Principaux facteurs de variation

Hausse de la rémunération du personnel et des contributions de l'employeur reliées aux augmentations générales	2,4
Ajout de 2 postes d'agent technique pour la réalisation des travaux pour diminuer le recours à des firmes externes pour la surveillance des travaux et conserver l'expertise à l'interne	1,3
Ajout d'un poste d'agent technique CES pour assurer le service d'accès de nuit dont les coûts sont financés à 100 %	0,6
Ajout d'un poste d'agent exploitation pour répondre à la demande grandissante des activités de la gestion du réseau	0,6
	4,9



## Commission des services électriques de Montréal

<b>SOMMAIRE DU BUDGET DES DÉPENSES PAR UNITÉ ADMINISTRATIVE ('000 \$)</b>					
Centre de responsabilité	Réel 2010	Budget 2010	Budget 2011	Budget 2012	Variation 2012/2011 en %
100800 Bureau du Président	457,2	512,6	526,3	536,6	2,0
100801 Division Administration des ressources humaines et financières	1 742,9	1 843,0	1 924,6	1 962,3	2,0
100802 Frais de financement et frais d'administration Ville de Montréal	52 133,1	53 976,8	48 019,5	45 112,0	(6,1)
100803 Division Planification-conception-devis et normalisation	1 209,7	1 469,1	1 566,0	1 633,4	4,3
100804 Division Réalisation des travaux	2 302,2	2 381,3	2 519,5	2 705,5	7,4
100808 Section Planification	574,5	643,6	748,8	766,6	2,4
100803 Travaux pour VM et tiers	7 066,3	5 000,0	5 000,0	5 000,0	0,0
100806 Division Gestion du réseau	2 704,3	2 896,5	3 795,6	4 024,9	6,0
100807 Division Soutien technique et informationnel	1 547,7	1 662,8	1 902,5	1 943,1	2,1
<b>BUDGET TOTAL AVANT AFFECTATION</b>	<b>69 737,9</b>	<b>70 385,7</b>	<b>66 002,8</b>	<b>63 684,4</b>	<b>(3,5)</b>
Affectation aux projets PTI	(4 186,4)	(4 842,0)	(5 120,0)	(5 372,0)	4,9
<b>BUDGET TOTAL APRÈS AFFECTATION</b>	<b>65 551,5</b>	<b>65 543,7</b>	<b>60 882,8</b>	<b>58 312,4</b>	<b>(4,2)</b>
100809 Programme d'élimination des poteaux - Subventions	36,9	285,8	285,8	285,8	0,0
100810 Programme d'élimination des poteaux - Enfouissement des fils	1 647,0	1 697,0	1 697,0	1 697,0	0,0
<b>BUDGET TOTAL + PEP APRÈS AFFECTATION</b>	<b>67 235,4</b>	<b>67 526,5</b>	<b>62 865,6</b>	<b>60 295,2</b>	<b>(4,2)</b>
<b>POSTES AUTORISÉS - TOTAL AVANT AFFECTATION</b>	<b>121,0</b>	<b>121,0</b>	<b>127,0</b>	<b>131,0</b>	<b>3,1</b>
Affectation aux projets PTI	(58,0)	(58,0)	(59,0)	(60,6)	2,7
<b>POSTES AUTORISÉS - TOTAL APRÈS AFFECTATION</b>	<b>63,0</b>	<b>63,0</b>	<b>68,0</b>	<b>70,4</b>	<b>3,5</b>

### Principaux facteurs de variation :

Hausse reliée aux augmentations générales et avantages accessoires	0,39
Ajout de 2 postes d'agent technique à la division Réalisation des travaux (100804) pour diminuer le recours à des firmes externes pour la surveillance des travaux et conserver l'expertise à l'interne	0,22
Ajout d'un poste d'agent technique CES à la division Gestion du réseau (100806) pour assurer le service d'accès de nuit dont les coûts sont financés à 100 %	0,10
Ajout d'un poste d'agent d'exploitation à la division Gestion du réseau (100806) pour répondre à la demande grandissante des activités de la gestion du réseau	0,10
Baisse des frais de financement due aux remboursements d'emprunts totalisant 58,9 millions de dollars à des taux d'intérêt variant de 4 % à 10,75 % et nouveaux emprunts et renouvellement de 63,6 millions de dollars à des taux d'intérêt de 5 % et moins, et ce, malgré une augmentation des frais d'administration de la Ville de Montréal ( 100802 )	(4,78)
Ajustement des dépenses capitalisables aux projets PTI principalement dû à l'ajout des 2 postes d'agent technique pour la réalisation des travaux	(0,41)
Réaménagement de diverses dépenses	0,16
	(4,2)

## Commission des services électriques de Montréal

### Dépenses - évolution budgétaire 2011 - Budget 2012

(en milliers de dollars)

	Conseil municipal	Conseil d'agglomération	Total
<b>Prévisions 2011 (inscrit dans le tableau Évolution dépenses 2011)</b>	<b>62 226,0</b>	-	<b>62 226,0</b>
Volet « Redressement »	-	-	-
Volet « Redressement »	-	-	-
<b>Prévisions 2011 redressées</b>	<b>62 226,0</b>	-	<b>62 226,0</b>
<b>Budget 2012</b>	<b>60 295,2</b>	-	<b>60 295,2</b>
<b>Variation</b>	<b>1 930,8</b>	-	<b>1 930,8</b>
<b><u>Explications des principaux écarts</u></b>			
Hausse de la rémunération du personnel et des contributions de l'employeur reliées aux augmentations générales	(235,3)		(235,3)
Ajout de 2 postes d'agent technique pour la réalisation des travaux pour diminuer le recours à des firmes externes pour la surveillance des travaux et conserver l'expertise à l'interne	(134,1)		(134,1)
Ajout d'un poste d'agent technique CES pour assurer le service d'accès de nuit dont les coûts sont financés à 100 %	(60,9)		(60,9)
Ajout d'un poste d'agent exploitation pour répondre à la demande grandissante des activités de la gestion du réseau	(62,9)		(62,9)
Baisse des frais de financement due aux remboursements d'emprunts totalisant 58,9 millions de dollars à des taux d'intérêt variant de 4 % à 10,75 % et nouveaux emprunts et renouvellement de 63,6 millions de dollars à des taux d'intérêt de 5 % et moins	3 045,7		3 045,7
Ajustement des dépenses capitalisables principalement dû à l'ajout des 2 postes d'agent technique pour la réalisation des travaux	252,0		252,0
Hausse des dépenses du programme d'inspection du réseau ( durée en 2011 : 3 mois versus durée en 2012 : 12 mois )	(460,0)		(460,0)
Économie de salaires et avantages sociaux en 2011 suite aux congés sans solde, congés de maladie et vacances dans les postes, non applicable en 2012	(320,0)		(320,0)
Divers	(93,7)		(93,7)
	<b>1 930,8</b>	-	<b>1 930,8</b>

## Commission des services électriques de Montréal

### Dépenses - évolution budgétaire 2011

(en milliers de dollars)

	Conseil municipal	Conseil d'agglomération	Total
<b>Budget original 2011</b>	<b>62 865,6</b>	-	<b>62 865,6</b>
Affectation du surplus	200,4	-	200,4
Plan de redressement	-	-	-
<b>Budget modifié 2011</b>	<b>63 066,0</b>	-	<b>63 066,0</b>
<b>Prévisions 2011</b>	<b>62 226,0</b>	-	<b>62 226,0</b>
<b>Surplus (déficit)</b>	<b>840,0</b>	-	<b>840,0</b>
<b><u>Explications des principaux écarts</u></b>			
Report du programme d'inspection du réseau ce qui résulte à une diminution des dépenses	460,0		460,0
Économie de salaires et avantages sociaux en 2011 suite aux congés sans solde, congés de maladie et vacances dans les postes	320,0		320,0
Baisse des dépenses de frais d'administration Ville de Montréal	60,0		60,0
	<b>840,0</b>	-	<b>840,0</b>

## Commission des services électriques de Montréal

### CONCILIATION DES DÉPENSES DE L'UNITÉ ADMINISTRATIVE 12 VERSUS LA COMMISSION DES SERVICES ÉLECTRIQUES DE MONTRÉAL

	2011	2012
<b>Total des dépenses selon Budget Ville de Montréal</b>	62 865,5	60 295,2
moins Budget Programme d'élimination des poteaux (PEP)	(1 982,8)	(1 982,8)
plus Ajustement sur les avances à long terme	8 019,0	7 930,2
<b>BUDGET TOTAL DÉPENSES - CSEM</b>	68 901,7	66 242,6

#### Explications:

- Le programme d'élimination des fils et poteaux est une dépense corporative financée par la Ville de Montréal
- L'ajustement sur les avances à long terme versé par la Commission génère un surplus pour la Ville de Montréal

# **Annexes**

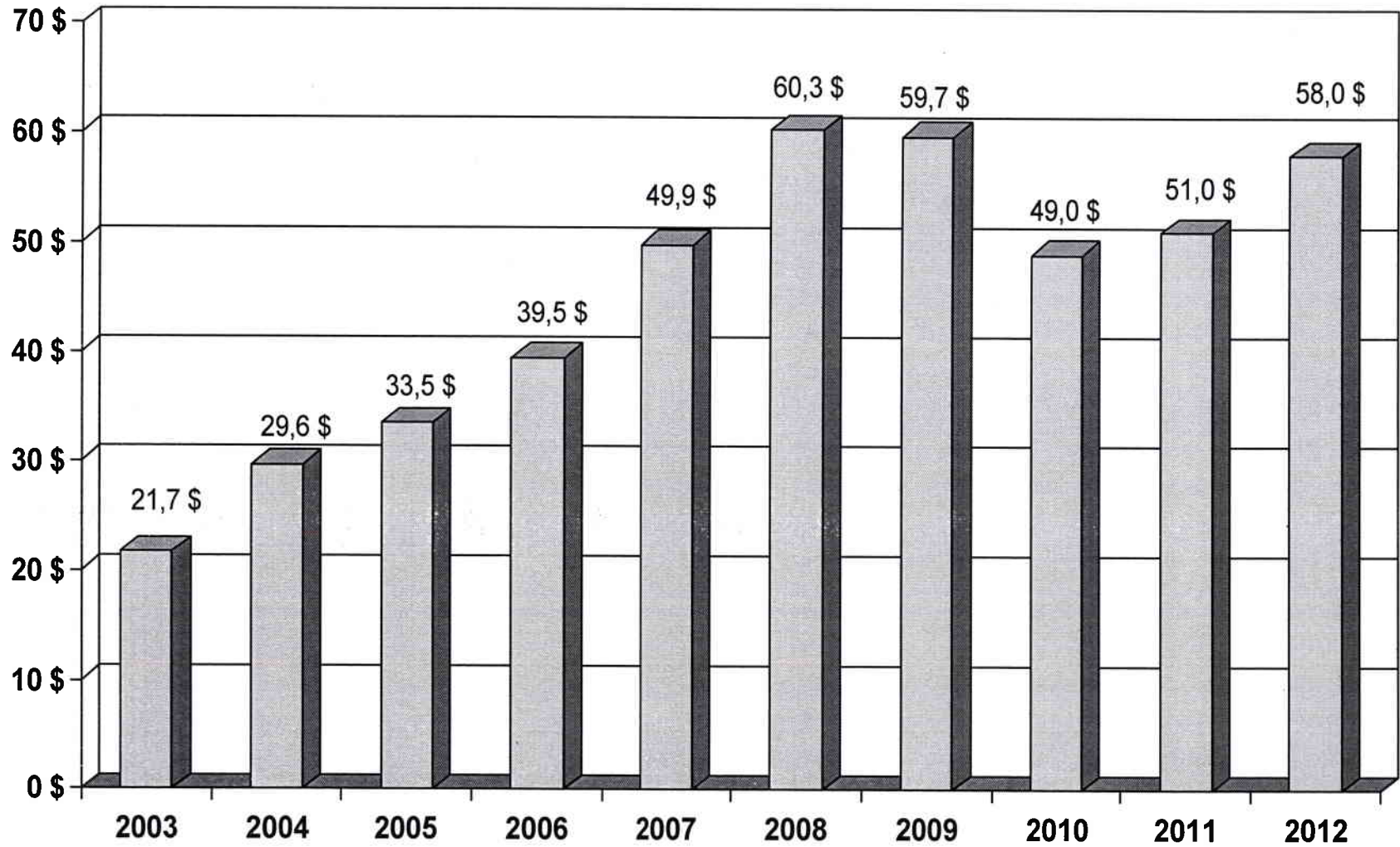
*Commission des services électriques de Montréal*

**Planification des travaux 2012**

Description	Montant (000 \$)
Contrat général - Projets intermédiaires - cond. sout.	5000
Contrat général - Projets intermédiaires - cond. sout.	5000
Contrat général - Projets intermédiaires - cond. sout.	4500
Contrat général - Projets mineurs Centre-Ouest - cond. sout.	2500
Contrat général - Projets mineurs Centre-Est - cond. sout.	2500
Contrat général - Projets mineurs Centre-Ouest - cond. sout.	2500
Contrat général - Projets mineurs Centre-Est - cond. sout.	2500
Mise à niveau des chambres de transformateurs	3900
Autoroute Bonaventure (Nazareth, Duke, Dalhousie)	2000
Pie-IX – Henri-Bourassa (réaménagement de l'échangeur)	1500
Échangeur Turcot	2000
St-Jacques (échangeur Turcot, lot 13)	2000
QDS : 4D (Bleury/René-Lévesque – President-Kennedy + 4C St-Urbain (René-Lévesque - Sainte-Catherine)	2000
Quartier des spectacles – aménagement de l'Esplanade – Clark	250
Nouveau réseau sur Decelles/Ellendale (Hôpital Ste-Justine)	1000
Viger (Bouillon/Sanguinet – Suite de seconde alimentation CHUM)	2000
De la Cathédrale (Notre-Dame / René-Lévesque)	1200
MTQ (Divers projets)	500
CHUM – Alimentation (René-Lévesque / Sanguinet / St-Denis)	1000
Rue Sherbrooke (Réal-Benoit / Rousselière)	2500
Des Pins (McTavish / Université)	700
Rue Sherbrooke (Darling / Charlemagne)	2000
Programme d'intervention des quartiers anciens	600
Nouveaux réseaux	1310
Enfouissement St-Jean-Baptiste	500
Enfouissement Gouin (Caserne-Paiement) Ste-Geneviève	2000
Enfouissement Griffintown	1000
Enfouissement Bassin	350
Montée de Liesse	500
Enfouissement divers	450
Travaux en régie - cond. sout.	250
Dépenses incidentes	2150
Programme de conversion – enfouissement des fils	960
<b>Total</b>	<b>59 120</b>



**Travaux de 2003 à 2012**

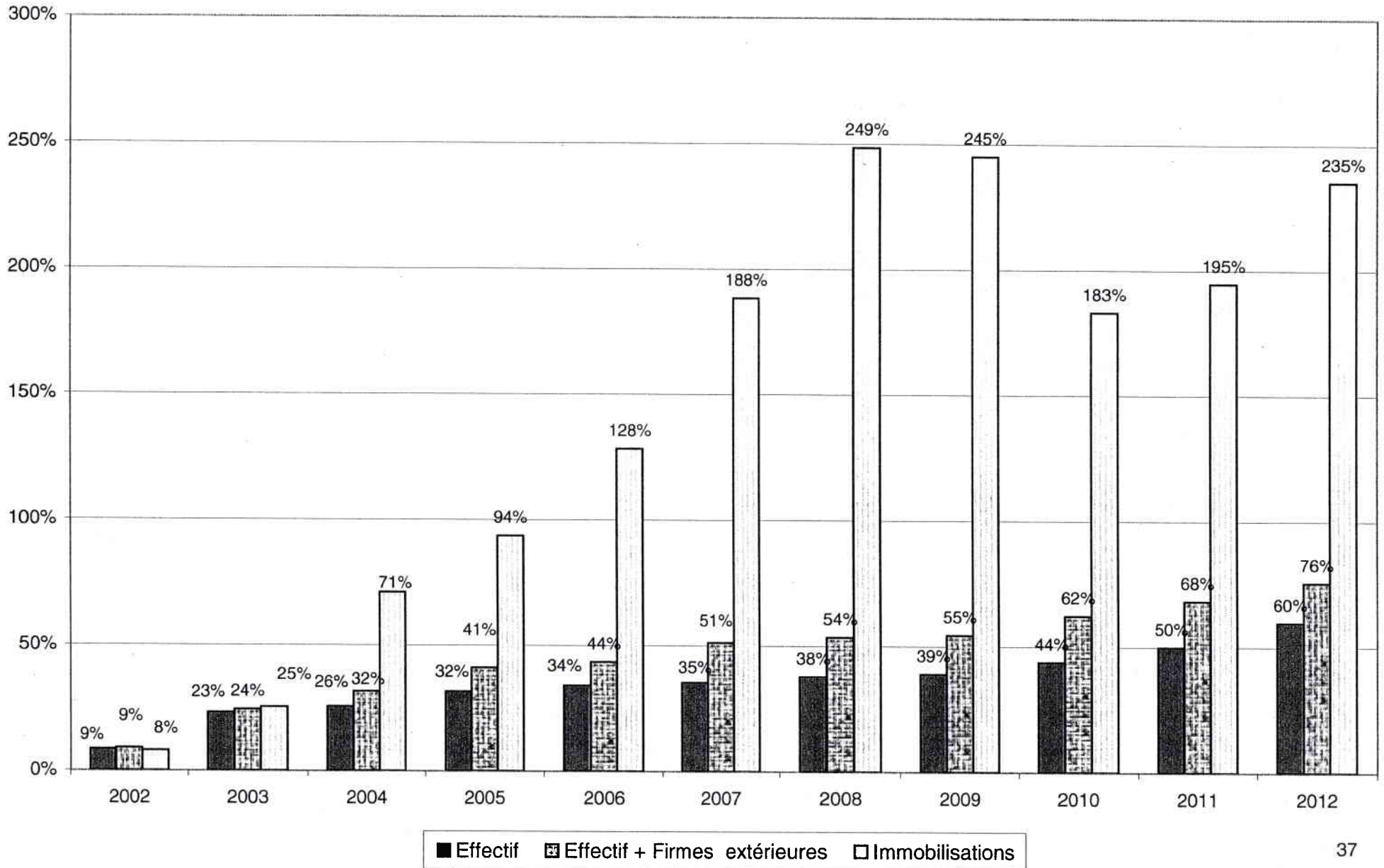


■ millions de dollars



# Commission des services électriques de Montréal

## Variation de l'effectif et des immobilisations en % cumulatif par rapport à 2001



*Commission des services électriques de Montréal*

<b>Nouveaux développements résidentiels (km)</b>	
2004	6,0
2005	10,6
2006	7,0
2007	3,4
2008	9,0
2009	3,9
2010	3,9
2011	3,2
2012 (approx.)	6,2

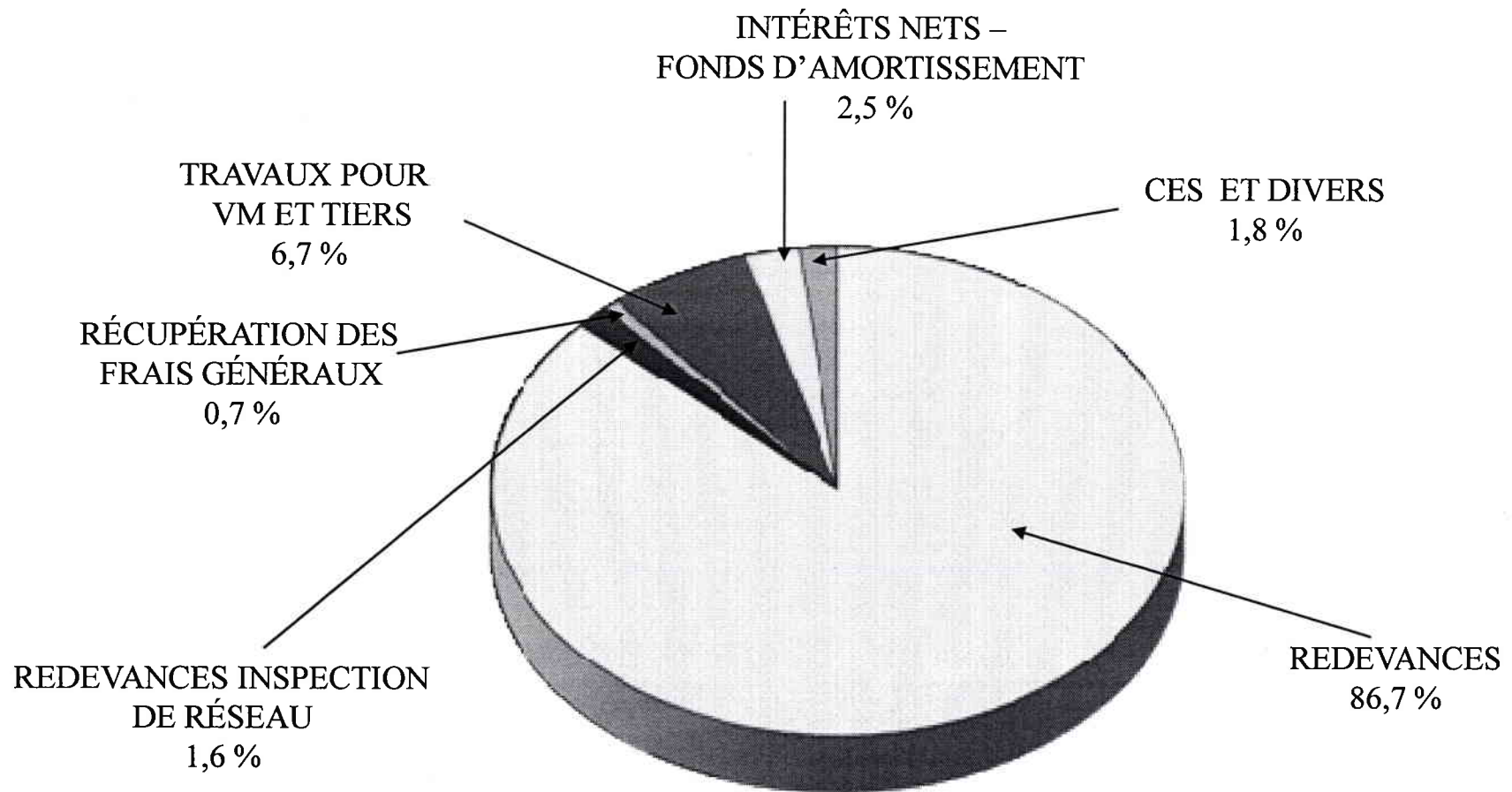
**Enlèvement des poteaux**

<b>Année</b>	<b>Km</b>	<b>Poteaux</b>
Résiduel 2003	86,1	5 222
2004	10,1	434
2005	4	242
2006	5,8	333
2007	4,4	149
2008	1,8	70
2009	8,8	346
2010	12,5	405
2011	4,8	344
2012 (prévu)	15,9	618
Résiduel 2013	18	2 281

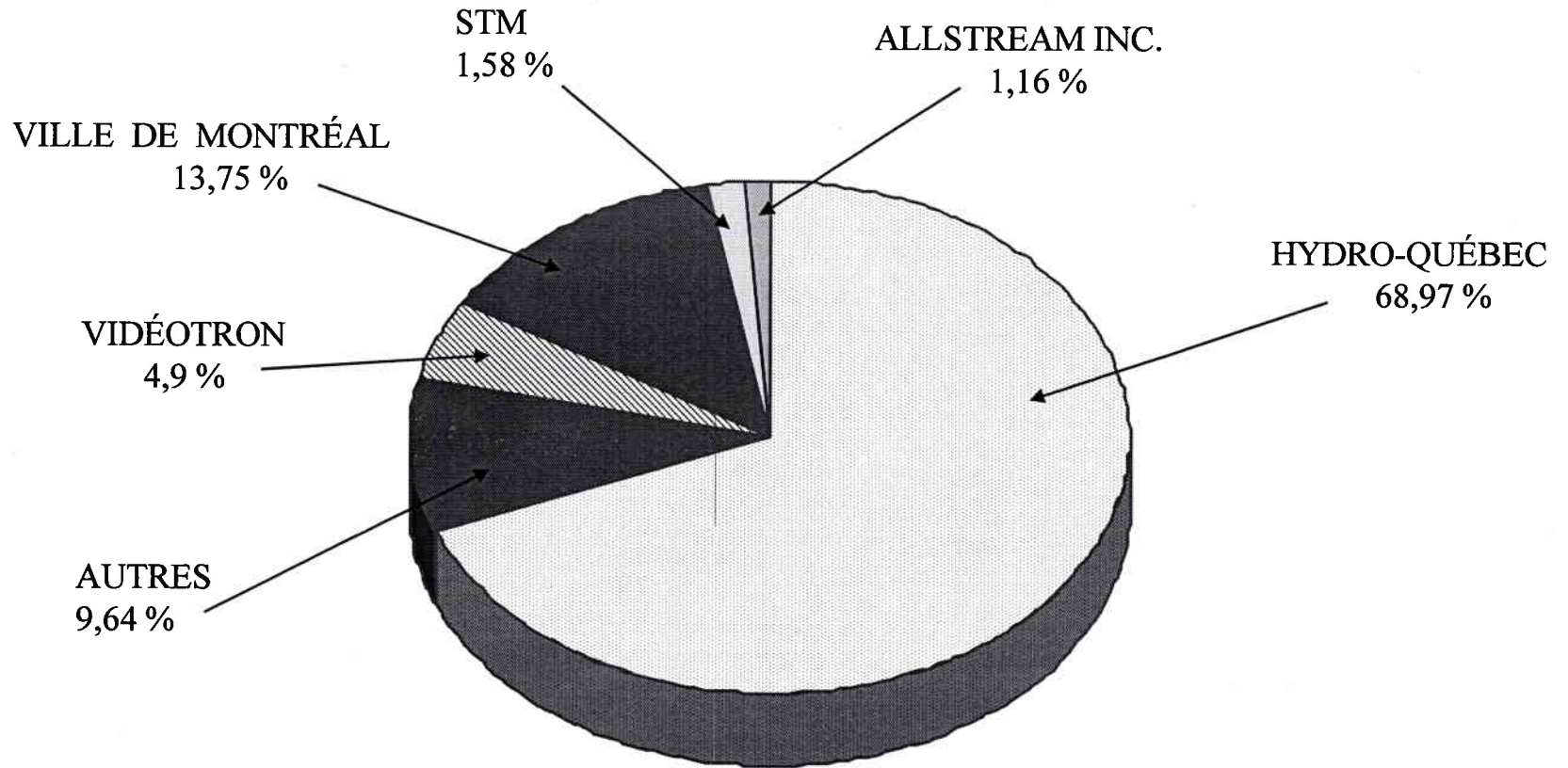
**Commission des services électriques de Montréal**

<b>PROJETS DE CONVERSION - NOMBRE DE POTEAUX À ENLEVER</b>							
Arrondissement	Description	2011		2012		2013	
		km	Poteaux à enlever	km	Poteaux à enlever	km	Poteaux à enlever
Ahunstic-Cartierville	Souterrain		54		5	1,5	42
	Mixte ou arrière-lot						
Côte-des-Neiges- Notre-Dame-de-Grâce	Souterrain			3,8	112		48
	Mixte ou arrière-lot						
Mercier-Hochelaga- Maisonneuve	Souterrain	0,35	19				
	Mixte ou arrière-lot					2,5	93
Le Plateau-Mont-Royal	Souterrain						
	Mixte ou arrière-lot			0,2	9	1,3	18
Rivière-des-Prairies- Pointe-aux-Trembles	Souterrain			1,5	32		
	Mixte ou arrière-lot			0,9	36	1,8	114
Rosemont- la Petite-Patrie	Souterrain					0,7	37
	Mixte ou arrière-lot			2,3	84	1,7	60
Le Sud-Ouest	Souterrain	0,8	43	2,6	112	0,5	157
	Mixte ou arrière-lot	2,1	142	3,8	201	0,4	16
Ville-Marie	Souterrain	0,1	15	0,4	13	0,4	50
	Mixte ou arrière-lot						
Villeray-Saint-Michel- Parc-Extension	Souterrain		6			1,6	131
	Mixte ou arrière-lot	1,4	65	0,4	14		
<b>Totaux</b>		<b>4,75</b>	<b>344</b>	<b>15,9</b>	<b>618</b>	<b>12,4</b>	<b>766</b>

**BUDGET 2012**  
**RÉPARTITION DES REVENUS**  
**74 707 \$**



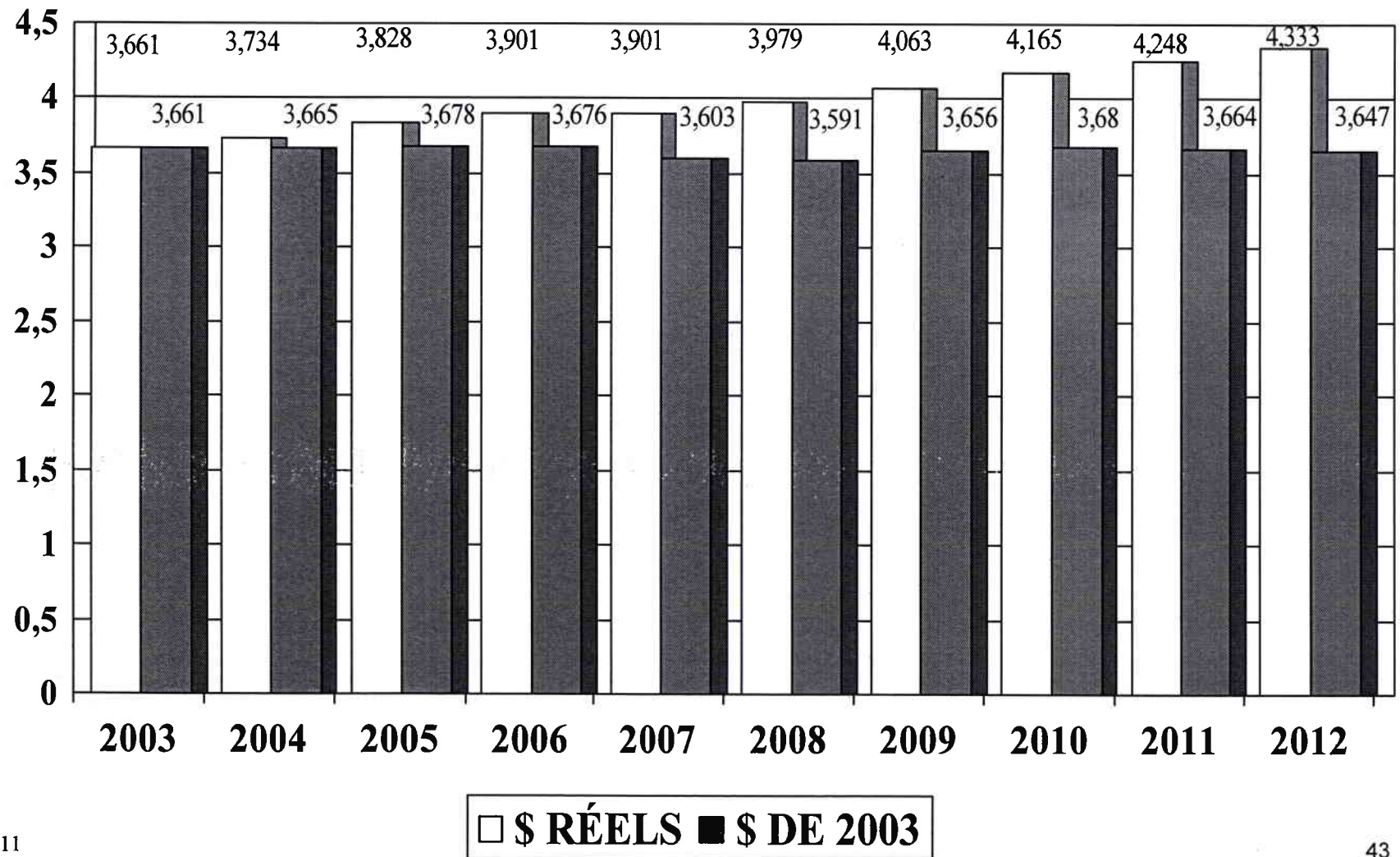
**BUDGET 2012**  
**RÉPARTITION DES REDEVANCES**  
**SELON LA FACTURATION DU RÉSEAU EN 2011**





## VARIATION DES TAUX DE REDEVANCES

de 2003 à 2012



**Évolution du nombre d'usagers et utilisateurs**

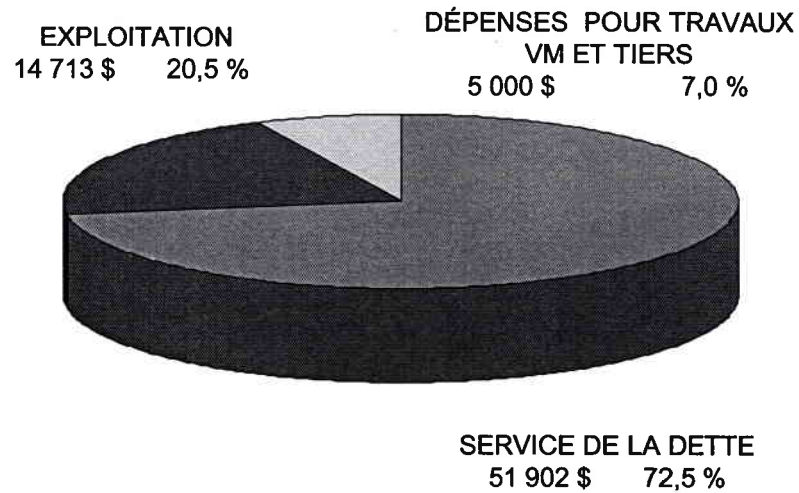
---

	<b>Usagers</b>	<b>Utilisateurs</b>
1991	13	6
2001	18	32
2008	39	33
2009	39	40
2010	37	34
2011	41	36

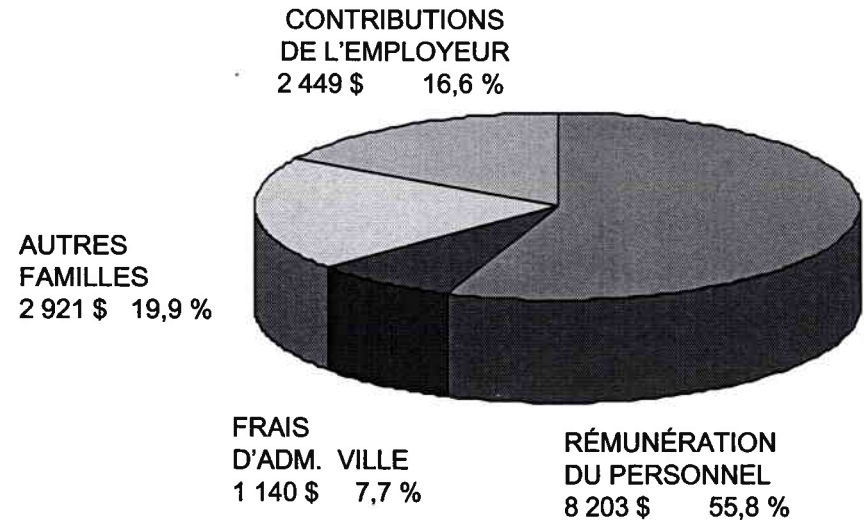


**Commission des services électriques de Montréal**

**BUDGET 2012**  
(en milliers de dollars)



**DÉPENSES TOTALES**  
**71 615 \$**



**BUDGET D'EXPLOITATION**  
**14 713 \$**

N.B. : Exclut l'affectation au PTI de 5,4 millions de dollars

Pour toute information additionnelle, vous pouvez contacter :

M. Raymond Gravel

Division Administration des ressources humaines et financières  
COMMISSION DES SERVICES ÉLECTRIQUES DE MONTRÉAL  
75, rue de Port-Royal Est, b. 610  
Montréal (Québec) H3L 3T1

Téléphone : (514) 384-6840, poste 228