

Service  
des technologies  
de l'information

# Document budgétaire 2012

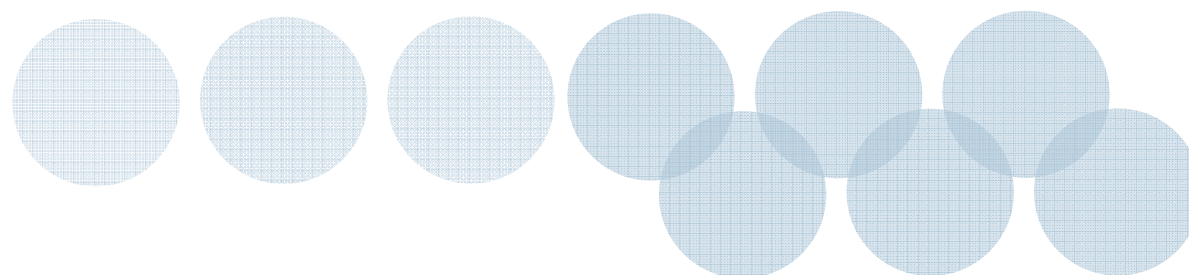
## Présentation du budget de fonctionnement

5 décembre 2011

Montréal 

# Mission

- Soutenir et conseiller l'Administration municipale concernant les orientations globales en matière de technologies de l'information et de la communication (TIC) dans une perspective de gestion intégrée des actifs technologiques. À ce titre, le Service travaille en concertation avec la clientèle afin de proposer les priorités d'investissement selon un processus éprouvé, d'identifier les innovations technologiques pertinentes et de définir des normes et des standards, notamment en matière de sécurité informatique.
- Dans le contexte où les TIC sont une composante essentielle à la prestation de services des unités clientes, soutenir cette prestation par l'exploitation, l'entretien et l'évolution des solutions d'affaires et des infrastructures, par la réalisation proprement dite des projets convenus et par le soutien aux utilisateurs de technologies selon des hauts standards de qualité et de performance.
- Les services sont offerts dans le cadre des ressources disponibles et les niveaux de service sont ajustés en fonction de ce cadre.



# Organigramme

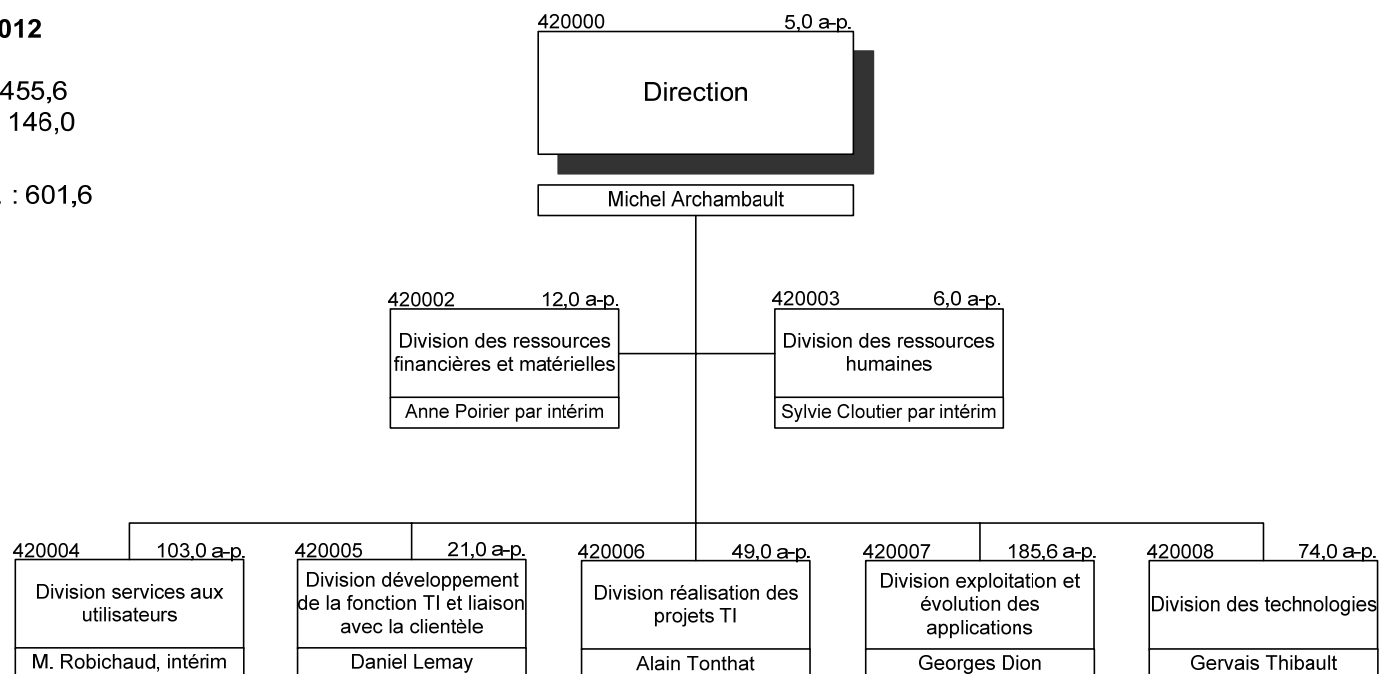
## Service des technologies de l'information

### Budget 2012

BF a.-p. : 455,6

PTI a.-p. : 146,0

Total a.-p. : 601,6



# Réalisations 2011

- Finalisation de la mise en place de la structure organisationnelle du Service.
- Dans un contexte de revue des processus de gestion financière et contractuelle, réalisation d'économies substantielles de 4,2 M\$ permettant de répondre au plan de réduction des dépenses de la Ville.
- Meilleur alignement des ressources TI en fonction des priorités de l'Administration municipale par le biais d'une instrumentation de la liaison clientèle (dossier client, analyse d'opportunité et gestion de demandes de changement).
- Mise en place de standards et d'orientations technologiques permettant une meilleure sélection des opportunités TI pour l'organisation (architecture d'entreprise municipale).
- Participation à la démarche relative à l'accès aux données publiques municipales (*open data*).
- Réalisation d'un inventaire des actifs informatiques pour l'ensemble de la Ville et démarrage d'un projet pilote de prise en charge de la fonction dans le cadre du Chantier sur l'alignement et l'optimisation des technologies de l'information.
- Migration de 7 000 lignes téléphoniques à la technologie IP générant des économies de 1,7 M\$ et migration au niveau du réseau de plus de 150 sites. Mise en place de la structure permanente du Centre d'expertise en télécommunications (CET).
- Obtention du financement et lancement de l'appel d'offres pour le Système évolué de radiocommunication de l'agglomération de Montréal (SÉRAM).
- Mise en place d'un inventaire en temps réel accessible à l'ensemble des unités administratives de la Ville pour le paiement des factures de téléphonie et de transmission de données.

## Réalisations 2011 (suite)

- Maintien de la disponibilité et de la performance par le remplacement et la mise à niveau de composantes technologiques répondant ainsi à une croissance annuelle de 20 % de la capacité.
- Diminution du nombre d'appels et du délai d'attente des utilisateurs au Centre de services par l'assouplissement des règles d'accès (mot de passe 30 à 90 jours) et par le remplacement de la plateforme de gestion des appels.
- Mise en œuvre du cadre de gestion de projets TIC découlant du Cadre de gouvernance des projets et des programmes de gestion d'actifs municipaux, mise sur pied de comités directeurs de projets et implantation de l'outil EPM.
- Gestion tactique du portefeuille de projets TIC permettant l'optimisation des ressources PTI allouées aux différents projets, ce qui a permis le démarrage de cinq projets jugés prioritaires (remplacement de composantes SGI du SIM, HRMS Paie, rehaussement des systèmes d'exploitation des postes de travail, désuétude des postes de travail informatiques et harmonisation des applications Oracle).
- Finalisation et mise en production de projets majeurs :
  - Outil pour la rédaction en ligne du rapport d'événement par plus de 3 000 policiers patrouilleurs dans les régions Ouest et Nord (projet M-IRIS).
  - Projets Gaz à effet de serre et Inspection des aliments.
  - Dispositif d'identification à deux facteurs pour l'ensemble des utilisateurs du SPVM.
  - Déploiement de l'application Kronos auprès de 9 000 employés, incluant, entre autres, le personnel civil SPVM et ex-CUM
  - Projet Suivi des demandes de subvention à la rénovation.
  - Mise en production et déploiement de l'application Tests en ligne volet cols blancs.
  - Mise en production du système Postulation en ligne et Services en ligne.
- Développement de l'expertise interne en fonction des meilleures pratiques du marché.

# Priorités 2012

- Faire reconnaître les besoins de récurrence découlant de la livraison de nouvelles solutions technologiques.
- Réaliser la phase 1 du projet SÉRAM, soit la mise en place de l'infrastructure de radiocommunication.
- Démarrer le projet Système budgétaire.
- Démarrer le projet Approvisionnement avancé.
- Faire reconnaître les besoins d'investissements requis pour optimiser les prestations de services, notamment pour les applications propres aux opérations de terrain.
- Développer une plus grande capacité de livraison des projets.

# Données budgétaires

## Dépenses par catégories d'emplois

(en milliers de dollars et en années-personnes)

	\$			Années-personnes		
	Budget Comparatif 2010	Budget Comparatif 2011	Budget 2012	Budget Comparatif 2010	Budget Comparatif 2011	Budget 2012
<b>Rémunération et cotisations de l'employeur</b>						
Élus	-	-	-	-	-	-
Cadres et contremaîtres	6 878,9	5 187,0	<b>4 873,0</b>	54,0	40,0	<b>34,0</b>
Cols blancs	14 523,5	14 208,7	<b>14 868,6</b>	194,6	188,6	<b>190,6</b>
Professionnels	18 109,9	23 977,2	<b>24 745,0</b>	182,0	226,0	<b>231,0</b>
Policiers	-	-	-	-	-	-
Pompiers	-	-	-	-	-	-
Préposés aux traverses d'écoliers	-	-	-	-	-	-
Cols bleus	-	-	-	-	-	-
<b>Total</b>	<b>39 512,3</b>	<b>43 372,9</b>	<b>44 486,6</b>	<b>430,6</b>	<b>454,6</b>	<b>455,6</b>

# Principaux écarts

## Sommaire

### Principaux écarts - Volet des dépenses

(en années-personnes et en milliers de dollars)

	a.-p.	Conseil municipal	Conseil d'agglomération	Total
<b>Comparatif 2011</b>	<b>454,6</b>	<b>63 431,2</b>	<b>-</b>	<b>63 431,2</b>
Ajustement de base lié à la rémunération globale		1 114,3		1 114,3
Modification de structure	(4,0)	(426,8)		(426,8)
Création de postes dans le cadre de la mise en place du Centre d'expertise en télécommunications (CET)	7,0	669,2		669,2
Centralisation de la dotation au Service du capital humain	(2,0)	(247,0)		(247,0)
Optimisation de la gestion des contrats d'entretien TI		(1 386,3)		(1 386,3)
Réduction du budget dédié aux services professionnels et techniques		(492,5)		(492,5)
Réduction du budget alloué aux fournitures de bureau et équipements informatiques		(530,4)		(530,4)
Ajustement à la suite de la fusion des systèmes budgétaires de la Ville		251,0		251,0
Divers		(56,3)		(56,3)
Variation totale	1,0	(1 104,8)	-	(1 104,8)
<b>Budget 2012</b>	<b>455,6</b>	<b>62 326,4</b>	<b>-</b>	<b>62 326,4</b>



# Dépenses - Évolution budgétaire 2011 et ajustements pour budget 2012

(en milliers de dollars)

<b>Budget original 2011</b>	<b>63 431,2</b>
Modification de l'enveloppe budgétaire à la suite d'ententes interservices	424,4
Contraintes imposées par l'Administration municipale	(2 406,7)
<b>Budget modifié 2011</b>	<b>61 448,9</b>
<b>Prévisions 2011</b>	<b>59 642,8</b>
<b>Surplus (déficit)</b>	<b>1 806,1</b>
<b><u>Explications des principaux écarts</u></b>	
Postes restés vacants pour gel, délais, maladie, etc.	1 105,5
Réduction du budget alloué aux services professionnels	233,6
Optimisation de la gestion des contrats d'entretien TI	1 450,8
Réduction du budget alloué aux biens non durables	554,0
Support des coûts de télécommunications avant migration des services pour certaines unités administratives de la Ville	(559,7)
Contrainte 2008 à la charge interunité du Service des finances non reflétée à la dépense	(1 000,0)
Divers	21,9
	<b>1 806,1</b>
<b>Budget 2012</b>	<b>62 326,4</b>
<b>Prévisions 2011</b>	<b>59 642,8</b>
<b>Écart entre Budget 2012 et évolution budgétaire 2011</b>	<b>2 683,6</b>
<b><u>Explications des principaux écarts</u></b>	
Ajustement lié à la rémunération globale	1 114,3
Modification de structure - abolition de 5 postes cadres (ratio d'encadrement 2012 1:15,3)	(426,8)
Mise en place du Centre d'expertise en télécommunications (récurrence / 7 postes)	669,2
Indexation des contrats d'entretien TI (récurrence / notamment licences Oracle)	862,0
Indexation du budget dédié aux espaces locatifs (récurrence / charge interne)	342,7
Divers	122,2
	<b>2 683,6</b>