



Budget de fonctionnement 2012
Commission sur les finances et l'administration
Mardi 6 décembre 2011

Montréal 

Table des matières

Service de l'eau - fonds de l'eau	3	Direction de l'eau potable	30
Organigramme	4	Organigramme	31
Mission	5	Budget de fonctionnement 2012	32
Outil financier : fonds de l'eau	6		
Fonds de l'eau 2012 - état prévisionnel 2012	7	Direction de la gestion stratégique des réseaux d'eau	33
		Organigramme	34
Service de l'eau - budgets 2012	9	Budget de fonctionnement 2012	35
Domaine d'activités	10		
Principales réalisations 2011	11	Direction de l'épuration des eaux usées	36
Orientations 2012	15	Organigramme	37
Variation de l'enveloppe 2012 - Service de l'eau	19	Budget de fonctionnement 2012	38
Budget de fonctionnement 2012	20		
		Évolution budgétaire 2011	39
Service de l'eau - par direction	25	Volet dépenses	40
Budget de fonctionnement 2012	26	Volet revenus	41
Direction de l'eau	27	Évolution budgétaire 2011 vs budget 2012	42
Organigramme	28	Référence	45
Budget de fonctionnement 2012	29		

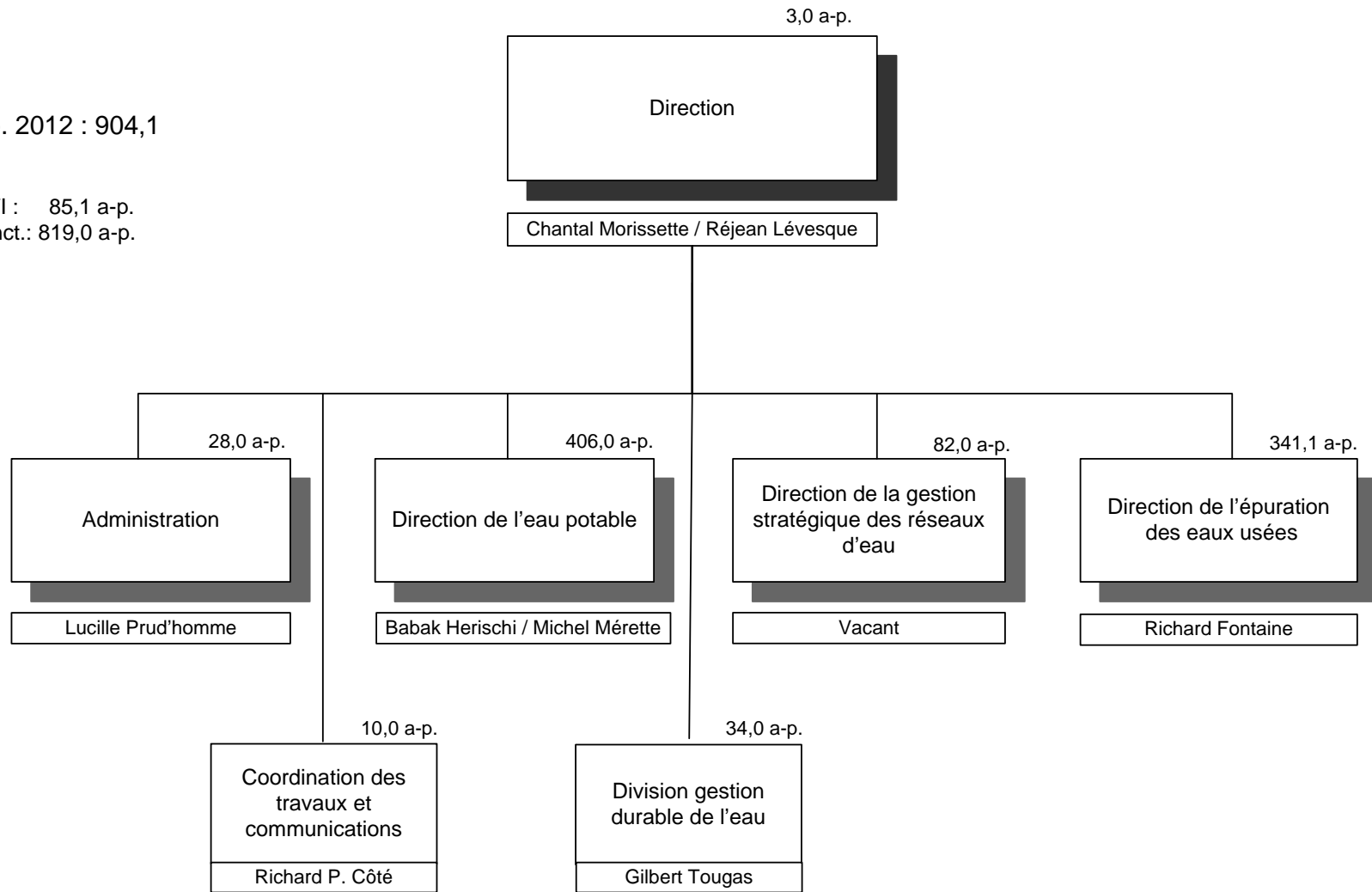
Service de l'eau

fonds de l'eau

Organigramme

Total a-p. 2012 : 904,1

Budget PTI : 85,1 a-p.
Budget fonct.: 819,0 a-p.



Mission

Le Service de l'eau a pour mission d'assurer la maîtrise, la coordination et la cohérence des activités du cycle de l'eau (production et distribution de l'eau potable, collecte et traitement des eaux usées) sous l'angle de l'entretien et de l'extension du réseau, et ce, de manière à développer une organisation de gestion publique de l'eau qui soit performante et perçue comme telle par la population et les usagers de l'agglomération de l'île de Montréal. À cet effet, il est responsable de planifier les besoins et de concrétiser une stratégie financière pour la gestion de l'eau de Montréal.

De plus, le Service de l'eau est responsable du plan d'intervention intégrant le volet voirie afin d'optimiser les interventions nécessaires aux infrastructures de l'eau.

Fonds de l'eau : outil financier

Le fonds de l'eau c'est l'ensemble des budgets de revenus et dépenses relatifs à l'eau, par compétence.

On y retrouve les budgets de fonctionnement, les budgets d'immobilisations ainsi que les réserves financières spécifiques à l'eau.

Le Service de l'eau est porteur du dossier de l'eau, mais il ne détient pas l'ensemble des budgets de fonctionnement. Les arrondissements gèrent, en partenariat avec le Service de l'eau, les budgets d'entretien du réseau secondaire d'aqueduc et d'égout.

Nouveauté : budget 2012

Le financement du fonds de l'eau sera rendu plus transparent par la consolidation des revenus de nature fiscale qui se traduit par une taxe spécifique appelée «taxe relative à l'eau» dans la compétence municipale.

Fonds de l'eau – état prévisionnel 2012

	Budget du conseil municipal 2012	Budget du conseil d'agglomération 2012	Transactions à éliminer interentités 2012	Budget global 2012
Revenus				
Quotes-parts - service de l'eau	-	104 990,1	(85 226,0)	19 764,1
Quotes-parts - alimentation en eau potable	-	50 858,6	(46 608,1)	4 250,5
Quotes-parts - réserve financière de l'eau	-	108 800,0	(88 318,6)	20 481,4
Quotes-parts - financement des investissements TECQ	-	3 050,7	-	3 050,7
Taxe relative à l'eau	322 377,8	-	-	322 377,8
Tarification forfaitaire et au compteur	28 196,0	-	-	28 196,0
Tarification des eaux usées	-	4 200,0	-	4 200,0
Tarification pour la vente d'eau potable à Charlemagne	-	274,4	-	274,4
Autres tarifications	1 745,7	332,9	-	2 078,6
Total des revenus	352 319,5	272 506,7	(220 152,7)	404 673,5
Charges				
Direction de l'eau et administration	3 460,1	5 595,6	-	9 055,7
Production de l'eau potable (incluant la mise aux normes des usines)	-	63 857,6	-	63 857,6
Épuration des eaux usées	-	62 700,8	-	62 700,8
Réseaux secondaires d'aqueduc et d'égout				
- Gestion stratégique des réseaux	7 919,0	-	-	7 919,0
- Dotation des arrondissements pour l'entretien des réseaux	49 121,0	-	-	49 121,0
- Amélioration de l'entretien des réseaux	15 973,0	-	-	15 973,0
- Plan d'intervention	-	1 523,0	-	1 523,0
Projet d'installation de compteurs d'eau	-	1 179,1	-	1 179,1
Réserves pour travaux majeurs imprévus	1 321,9	2 049,5	-	3 371,4
Soutien technique (laboratoire, géomatique, etc.)	2 094,8	8 153,2	-	10 248,0
Frais généraux d'administration	9 804,9	18 707,6	-	28 512,5
Frais de financement	11 166,5	19 631,3	-	30 797,8
Total des charges	100 861,2	183 397,7	-	284 258,9
Financement				
Remboursement de la dette à long terme	22 499,1	24 533,7	-	47 032,8
Total du financement	22 499,1	24 533,7	-	47 032,8
Quotes-parts pour le financement des activités de l'agglomération	220 152,7	-	(220 152,7)	-
Total des charges, du financement et des quotes-parts	343 513,0	207 931,4	(220 152,7)	331 291,7
Excédent (déficit) avant affectation	8 806,5	64 575,3	-	73 381,8
Affectations				
Aux réserves financières	(6 603,6)	(53 737,1)	-	(60 340,7)
Aux activités d'immobilisations (main-d'œuvre)	(1 818,0)	(10 838,2)	-	(12 656,2)
Remboursement de capital	(384,9)	-	-	(384,9)
Excédent (déficit) de fonctionnement à des fins fiscales	-	-	-	(0,0)

Fonds de l'eau – état prévisionnel 2012

Acquisitions d'immobilisations prévues et sources de financement

Acquisitions d'immobilisations			-	
Traitement de l'eau potable		208 134,0		208 134,0
Épuration des eaux usées		54 767,0		54 767,0
Réseaux d'aqueduc et d'égout	108 995,0	16 275,0		125 270,0
Mesure de la consommation d'eau	700,0	3 065,0		3 765,0
Autres immobilisations (immeubles)		331,0		331,0

Total des acquisitions	109 695,0	282 572,0		392 267,0
-------------------------------	------------------	------------------	--	------------------

Sources de financement

Transferts liés à des ententes de partage de frais	96 510,0	127 054,0	-	223 564,0
Affectation des réserves financières de l'eau	8 867,0	76 890,8		85 757,8
Affectation du budget de fonctionnement	1 818,0	10 838,2		12 656,2
Emprunt à la charge des contribuables	2 500,0	67 789,0	-	70 289,0

Total des sources de financement	109 695,0	282 572,0	-	392 267,0
---	------------------	------------------	----------	------------------

Service de l'eau

budgets 2012

Domaine d'activité

Direction de l'eau potable :

Exploiter, pour l'agglomération de Montréal, un service fiable et performant de production et de distribution d'eau potable d'une qualité exemplaire, en quantité suffisante, au meilleur coût financier et dans le respect de l'environnement tout en gérant les infrastructures comme un patrimoine collectif à maintenir en état de constante appréciation.

Direction de la gestion stratégique des réseaux d'eau :

En partenariat avec les arrondissements, mettre en place une gestion des actifs des réseaux d'eau qui assurera l'atteinte du niveau de service requis d'une façon durable et économique.

Direction de l'épuration des eaux usées :

Grâce à son réseau de collecteurs, intercepter et épurer les eaux usées de l'île de Montréal afin de contribuer à l'assainissement des cours d'eau dans le respect de la population environnante et dans un esprit de préservation des ressources et de valorisation des résidus.

Principales réalisations 2011 – Direction de l'eau

- Planification et organisation du déménagement des employés de la Direction de l'eau, de la division administration, de la Direction de la gestion stratégique des réseaux d'eau et de la division de la gestion durable de l'eau, représentant 85 postes de travail;
- Actualisation de la planification des besoins d'investissements et de fonctionnement pour la période 2012-2021 et préparation de scénarios de financement;
- Élaboration du projet de politique financière de l'eau ainsi que des règles de gestion du Fonds de l'eau. De plus, réponse à toutes les demandes en suspens du Vérificateur en ce qui concerne le Fonds de l'eau;
- Élaboration et mise en œuvre de plans de relève et de transfert de connaissances pour certains postes stratégiques du Service de l'eau;
- Mise en œuvre des plans d'action adoptés par les arrondissements contre les refoulements et inondations;
- Obtention de 18 000 m³ (ayant une valeur de 18 M\$) de capacité de rétention des eaux pluviales grâce à l'analyse des demandes de permis et l'inspection des installations de rétention d'eau sur le domaine privé;
- Initiation des processus de révision des règlements concernant les usages de l'eau et la gestion des eaux pluviales;
- Démarrage du processus de remplacement des compteurs d'eau défectueux: mise en place de l'équipe de travail, octroi du contrat d'approvisionnement pour les compteurs, refonte du cadre réglementaire, démarrage des inspections dans les commerces et industries;
- Récipiendaire, conjointement avec l'arrondissement Ahuntsic-Cartierville, du prix MAMROT INFRA 2011 pour la gestion des refoulements en cas de pluie intense.

Principales réalisations 2011 – Direction de l'eau potable

- Interventions majeures sur le réseau afin de réparer les bris sur les conduites principales, notamment celles survenues à l'Île Bizard, la voie de service de l'autoroute Décarie et le réservoir McTavish. Ces interventions ont nécessité le déploiement de plusieurs ressources spécialisées en ingénierie et techniques, affectées habituellement au PTI et ce, durant plusieurs semaines;
- Fermeture officielle de l'usine de Sainte-Anne-de-Bellevue qui a nécessité des ressources en ingénierie ainsi qu'en opération;
- Suivi constant et serré des opérations afin de s'assurer en tout temps de la quantité et de la qualité de distribution de l'eau potable, bien qu'en étant en processus de modernisation des usines de production avec l'introduction de nouveaux procédés pour la mise aux normes;
- Poursuite de la mise en place du système informatisé de gestion de l'entretien préventif (Maximo), déploiement dans toutes les usines et dans le réseau;
- Comblement de 26 postes sur les 28 nouveaux postes créés en 2011;
- Usine Atwater (48,3 M\$): réalisation de la construction des systèmes de production d'hypochlorite et de désinfection UV, de même que les travaux civils et de structure (22,6 M\$); installation de procédés (7,5 M\$); travaux dans le secteur de la filtration (3,5 M\$); travaux connexes en électricité et diverses réfections (14,7 M\$);
- Usine Charles-J.-Des Bailleurs (8,9 M\$): réalisation de la construction du système de production d'hypochlorite de sodium (1,3 M\$); travaux de structure et d'architecture en ozonation (6,3 M\$) et travaux connexes (1,3 M\$);
- Usine de Pierrefonds (21,6 M\$): mise en place de la chaîne de traitement (19,0 M\$) et travaux connexes (2,6 M\$);
- Remplacement et réhabilitation de conduites principales (27,3 M\$), dont le chemin de la Côte-des-Neiges (2,8 M\$), le parc Saint-Patrick (2,0 M\$), l'échangeur Décarie (4,0 M\$), l'avenue du Parc (1,3 M\$), la desserte du Cap Saint-Jacques (1,4 M\$), le réseau régional de Dorval (4,2 M\$), le réseau régional de Pierrefonds (2,7 M\$), le réseau régional de Sainte-Anne-de-Bellevue (2,5 M\$) et le réseau régional de Pointe-Claire (0,8 M\$);
- Octroi d'un important contrat de services professionnels (22,0 M\$) pour la réfection des équipements des usines d'eau potable et des stations de pompages dont 1,9 M\$ en 2011.

Principales réalisations 2011 – Direction de la gestion stratégique des réseaux d'eau

- Dans le cadre des ententes de partenariat avec les arrondissements, la Direction de la gestion stratégique des réseaux d'eau prévoit investir près de 8,0 M\$ dans l'amélioration des activités d'entretien des conduites secondaires d'aqueduc et d'égout, en plus de la dotation des budgets délégués aux arrondissements, entre autres, dans les activités suivantes:
 - Inspection, réparation/remplacement de bornes d'incendies et de vannes;
 - Recherche de fuites;
 - Entretien et rinçage des conduites d'aqueduc;
 - Entretien et nettoyage des conduites d'égout;
 - Nettoyage de puisards.
- Les sommes investies dans l'entretien permettront d'inspecter l'ensemble des 22 605 bornes d'incendie et près de 23 % des 32 348 vannes. La remise en état des vannes (réalisations au cours des 3 dernières années: 1 700 vannes réparées, 475 remplacées) permet d'augmenter l'efficacité des fermetures d'eau pour les réparations de conduites réduisant ainsi le nombre de personnes touchées par les interruptions de service.
- Auscultation des conduites d'égout – 2,8 M\$ prévue
 - Avec caméra autotractée: 1,5 M\$, 95 km
 - Avec caméra téléobjectif: 1,3 M\$, 10 500 regards
- À partir des résultats du bilan d'état global, un constat a été fait:
 - La valeur de remplacement des réseaux d'eau secondaires s'élève à 27 milliards de dollars;
 - Les besoins en entretien des réseaux secondaires atteindront 68 M\$ annuellement (actuellement 50,6 M\$).
- Investissements de l'ordre de 80,0 M\$ dans les réseaux secondaires d'aqueduc et d'égout. Ces investissements permettront de renouveler 0,6 % du réseau d'aqueduc, soit 22 km et 0,5 % du réseau d'égout, soit 21 km. Dans le but d'optimiser le niveau de renouvellement des réseaux, la technique d'intervention sans tranchée (avec gainage) est privilégiée. Cette technique réduit les coûts, la durée des travaux ainsi que les inconvénients pour les riverains. Elle sera utilisée en 2011 pour 14 km d'aqueduc et 12 km d'égout.
- La reddition de compte du programme de subvention lié au renouvellement des conduites d'eau potable et d'eaux usées (PRECO) qui nous a permis de recevoir un montant estimé à 31,3 M\$.

Principales réalisations 2011 – Direction de l'épuration des eaux usées

- Maintien d'une excellente cote environnementale de 100 % pour l'année 2011 en respectant l'ensemble des exigences de rejet du ministère du Développement Durable, de l'Environnement et des Parcs concernant les charges de matières en suspension et de phosphore déversées au fleuve;
- Économie au niveau des coûts variables de l'épuration des eaux usées (1,1 M\$) par une amélioration significative du dosage des produits chimiques et une optimisation des coûts d'énergie;
- Réhabilitation du collecteur de la rue Sherbrooke entre Saint-Mathieu et de la Montagne correspondant à 1/9 du coût d'un remplacement traditionnel en tranchée (3,5 M\$ sur un contrat total de 4,1 M\$);
- Début de la construction de l'unité de traitement des odeurs à LaSalle (UTO 75^e avenue) pour corriger les nuisances olfactives observées depuis 1997 par les citoyens de cet arrondissement (4,0 M\$ sur un contrat total de 4,9 M\$);
- Plusieurs études hydrauliques qui contribueront à la réduction des déversements et mitigeront les inondations et les refoulements sur le territoire de l'île de Montréal (St-Léonard, Ahuntsic-Cartierville, St-Laurent, Rosemont-Petite-Patrie, Sud-Ouest, Dorval et Pointe-Claire).

Orientations 2012 – Direction de l'eau

- Poursuite du déploiement du service d'aide aux citoyens touchés par des refoulements pour protéger leurs bâtiments et finalisation des processus initiés de révision de la réglementation sur la gestion des eaux pluviales et sur les usages de l'eau potable;
- Faire adopter, avec le Service des finances, une politique financière spécifique à la gestion de l'eau qui permettra de rendre disponible les budgets pour permettre de répondre aux besoins financiers des 10 prochaines années tel que prévu au Rapport Enjeux, orientations et objectifs pour une nouvelle stratégie de l'eau déposée en 2011 à la Commission permanente sur l'eau, l'environnement, le développement durable et les grands parcs;
- Assurer l'accès de la Ville de Montréal aux programmes gouvernementaux de subventions afin de pallier au manque de financement des investissements planifiés dans les infrastructures de l'eau pour les 10 prochaines années;
- Consolider la fonction ressources humaines du Service de l'eau afin d'optimiser les processus et d'être en mesure de répondre à l'ensemble des besoins de l'organisation tout en respectant les orientations corporatives;
- Poursuivre la contribution du Service au développement d'outils de planification intégrée s'échelonnant sur 3 ans de façon à maximiser l'utilisation des fonds dédiés à la réalisation de travaux d'infrastructures par une meilleure coordination avec les interventions des autres directions et services de la Ville;
- Augmenter l'ampleur des projets de sensibilisation des citoyens visant une consommation durable de l'eau en consolidant les partenariats déjà mis en place et en y associant de nouveaux partenaires de manière à permettre une plus large diffusion des informations pertinentes.

Orientations 2012 – Direction de l'eau potable

- Le démarrage graduel des nouveaux procédés aux usines de production d'eau potable, sera un défi constant afin de poursuivre notre mission de fournir aux citoyens une eau de qualité et en quantité nécessaire;
- La mise en place d'une nouvelle structure affectée au réseau primaire représente un élément de flexibilité nouveau et différent pour le futur. Cette réorganisation exigera un suivi constant;
- Le démarrage de la mise à niveau des équipements est un projet d'importance et de grand défi, tout autant que celui de la «mise aux normes» (MNU) l'a été ou l'est encore pour les opérations;
- Les dépenses d'investissements relatives à la production et au réseau principal de distribution d'eau potable totaliseront 208,1 M\$ en 2012 et 441,8 M\$ sur la période 2012-2014. En voici les faits saillants pour la période 2012-2014:
 - 107,6 M\$ pour les conduites principales. Cette somme servira, d'une part, à réhabiliter les conduites existantes et d'autre part à construire de nouvelles conduites pour boucler le réseau principal d'aqueduc, tant à l'est qu'à l'ouest de l'île. Le bouclage consiste à s'assurer que l'alimentation d'un secteur donné puisse être fourni par d'autres conduites en cas de panne ou de travaux. Les principaux éléments de ce projet sont les conduites «Jarry de la 18^e avenue à l'autoroute 25» pour 41,5 M\$, et «Emprise de l'autoroute 440 de Gouin à l'autoroute 40» pour 15,7 M\$.
 - 57,9 M\$ dans les réservoirs dont 34,4 M\$ pour la modernisation du réservoir McTavish et de ses équipements désuets, et 10 M\$ pour augmenter la réserve de Dollard-des-Ormeaux;
 - 225,6 M\$ dans les usines dont 201,4 M\$ pour la mise aux normes et la mise à niveau des usines Atwater, Des Bailleurs et Pierrefonds. Ces investissements permettront de se conformer au niveau Règlement sur la qualité de l'eau potable et d'assurer la fiabilité des installations.

Orientations 2012 – Direction de la gestion stratégique des réseaux d'eau

- Augmenter le niveau de réalisation des ententes de partenariat avec les arrondissements dans l'entretien des actifs des réseaux d'aqueduc et d'égout et établir une stratégie conjointe pour l'atteinte des objectifs 2012 (contrats externes, contrats ouverts multi-arrondissements, etc.) (9,2 M\$);
- Améliorer notre connaissance de l'état des réseaux et améliorer notre prise de décision en poursuivant notre stratégie d'auscultation (4,2 M\$);
- Développement informatique et implantation d'un logiciel de gestion des activités d'entretien et de compilation des données (1,8 M\$);
- Augmentation des réparations d'aqueduc et d'égout suite à la mise en place de l'équipe de recherche de fuites et à l'augmentation des inspections télévisées d'égout (1,0 M\$);
- Compléter la réalisation des plans d'intervention intégrés des activités eau et voirie permettant ainsi, l'intégration de la stratégie d'intervention de l'eau et des interventions requises au réseau de voirie, favorisant une planification coordonnée;
- La priorité en matière des réseaux secondaires est de rattraper le déficit d'entretien passé. Ainsi, il est prévu de faire croître comme suit les investissements: 125,3 M\$ en 2012, 154,1 M\$ en 2013 et 183,4 M\$ en 2014 pour un total de 462,8 M\$;
- Les sommes investies en 2012 permettront de renouveler 65 km d'aqueduc et d'égout dont 32 km par l'utilisation d'une technique de réhabilitation sans tranchée, dans le but de limiter les coûts et les inconvénients pour les riverains et les utilisateurs de la voie publique.

Orientations 2012 – Direction de l'épuration des eaux usées

- Augmenter le rythme des études hydrauliques dans le but d'en arriver à un plan directeur complet pour tous les bassins versants de l'île de Montréal considérant les divers changements climatiques observés dans les dernières années en regard des pluies abondantes observées qui ont amené des débits inhabituels sur l'ensemble du réseau d'égout;
- Débuter la construction et la conception d'ouvrages de rétention des eaux usées et la réhabilitation d'égout collecteur:
 - Le bassin de rétention Williams (2,5 M\$ en 2012 sur un total de 23,0 M\$) réduira les épisodes de surverses (actuellement 27, exigence 6) afin de favoriser l'obtention de certificats d'autorisation pour la construction d'égouts et d'aqueduc sur les rues Notre-Dame, Éléonor et Barré;
 - L'ouvrage Marc-aurèle Fortin (4,5 M\$ en 2012 sur un total de 20,0 M\$) diminuera le nombre de débordement des eaux de surverses vers la rivière Des Prairies;
 - La mise à niveau du drainage de St-Léonard (5,6 M\$ en 2012 sur un total de 75,0 M\$) permettra à de nouveaux projets de développement de voir le jour à l'intérieur des limites du bassin Molson et dans ses environs qui sont considérés par l'administration de la Ville de Montréal comme étant prioritaires;
 - Conception des ouvrages de rétention Leduc et Lavigne.
- Dans le cadre du projet de désinfection, poursuivre les discussions avec le MAMROT pour finaliser la deuxième tranche de financement (50,0 M\$) visant la fourniture d'oxygène (la première tranche de 150,0 M\$ visant l'ozonation étant déjà consolidée). La phase de définition du projet se poursuit en 2012 par la réalisation d'études, technico-économiques, la rédaction du document d'appel d'offres d'acquisition du système d'ozonation et le lancement dudit appel d'offres d'acquisition auprès des fournisseurs qualifiés. À la suite des essais de validation de performance des systèmes d'ozonation proposés qui se tiendront en 2013, le contrat d'acquisition du système d'ozonation sera conclu avec un des soumissionnaires. Les travaux d'ingénierie préliminaire débuteront également en 2013;
- Optimisation de la performance de l'unité de traitement des odeurs de la 75^e avenue à LaSalle;
- En 2012, un plan directeur quinquennal pour l'auscultation des conduites d'égout d'agglomération prendra son essor. Les auscultations s'amorceront par un projet pilote sur une conduite d'égout de grand diamètre sous la rue Sherbrooke entre les rues de Bleury et Université.

Budget de fonctionnement 2012

Sommaire

Variation de l'enveloppe

(en milliers de dollars)

	Conseil municipal	Conseil d'agglomération	Total
DÉPENSES			
Budget 2011 selon l'état prévisionnel (incluant le coût de la dette)	27 783,8	141 755,3	169 539,1
Ajustements	3 803,8	(4 117,3)	(313,5)
Comparatif 2011	31 587,6	137 638,0	169 225,6
Ajustements	956,0	(10,2)	945,8
Enveloppe 2012 - Service de l'eau	32 543,6	137 627,8	170 171,4

	Conseil municipal	Conseil d'agglomération	Total
REVENUS			
Comparatif 2011	893,5	192,9	1 086,4
Aucune variation			
Budget 2012 - Service de l'eau	893,5	192,9	1 086,4

Budget de fonctionnement 2012

Sommaire

Dépenses par activités

(en milliers de dollars)

	Conseil municipal				Conseil d'agglomération				Total			
	Réel Comparatif 2010	Budget Comparatif 2010	Budget Comparatif 2011	Budget 2012	Réel Comparatif 2010	Budget Comparatif 2010	Budget Comparatif 2011	Budget 2012	Réel Comparatif 2010	Budget Comparatif 2010	Budget Comparatif 2011	Budget 2012
Administration générale												
Autres	100,7	100,7	-	-	-	-	-	-	100,7	100,7	-	-
Transport												
Voirie municipale	2 984,0	2 984,0	2 984,0	2 805,1	-	-	-	178,9	2 984,0	2 984,0	2 984,0	2 984,0
Hygiène du milieu												
Approvisionnement et traitement de l'eau potable	-	-	-	-	49 510,8	58 893,4	57 774,5	58 057,3	49 510,8	58 893,4	57 774,5	58 057,3
Réseau de distribution de l'eau potable	10 626,3	13 441,0	16 096,0	16 911,6	7 711,7	15 693,8	12 155,2	11 562,6	18 338,0	29 134,8	28 251,2	28 474,2
Traitement des eaux usées	-	-	-	-	54 775,7	62 590,6	59 668,8	58 721,8	54 775,7	62 590,6	59 668,8	58 721,8
Réseaux d'égout	7 011,2	9 475,6	11 413,6	11 762,4	5 260,1	10 127,8	6 438,5	6 141,9	12 271,3	19 603,4	17 852,1	17 904,3
Déchets domestiques et assimilés	-	-	-	-	-	-	-	2 422,0	-	-	-	2 422,0
Matières recyclables et autres	-	-	-	-	-	-	719,0	-	-	-	719,0	-
Frais de financement	-	-	545,0	515,7	-	3 498,0	602,0	263,2	-	3 498,0	1 147,0	778,9
Remboursement de la dette à long terme	-	-	549,0	548,8	-	1 500,0	280,0	280,1	-	1 500,0	829,0	828,9
Total	20 722,2	26 001,3	31 587,6	32 543,6	117 258,3	152 303,6	137 638,0	137 627,8	137 980,5	178 304,9	169 225,6	170 171,4

Budget de fonctionnement 2012

Sommaire

Principaux écarts - volet des dépenses

(en années-personnes et en milliers de dollars)

	a-p.	Conseil municipal	Conseil d'agglomération	Total
Comparatif 2011	804,5	31 587,6	137 638,0	169 225,6
Ajustements rémunération : 1 150,8 \$				
Ajustement de la base lié à la rémunération (incluant l'indexation)		246,3	3 014,5	3 260,8
Financement employés en disponibilité hors structure et avocat		130,1	264,0	394,1
Réaménagement/réingénierie de la structure de postes	(1,0)	235,3	297,9	533,2
Capitalisation de la main-d'œuvre	(28,5)	(4,8)	(3 032,5)	(3 037,3)
Nouvelles activités : 2 169,4 \$ / 32,0 a-p.				
Direction de l'eau : mise en place du projet mesure de la consommation de l'eau	7,0		359,8	359,8
Direction de la gestion stratégique des réseaux d'eau : mise en place de l'équipe de dépistage de fuites en mode préventif	9,0	475,3		475,3
Direction de l'épuration des eaux usées : projet désinfection et ingénierie	16,0		1 334,3	1 334,3
Augmentation du niveau d'activités : 7 736,0 \$ / 31,0 a-p.				
Direction de l'eau : réglementation, publicité, communication et réserves pour travaux majeurs et imprévus	1,0	744,7	118,5	863,2
Direction de l'eau potable : mise à niveau des usines, planification de l'entretien, optimisation du réseau, automatisation, nouveaux procédés des produits chimiques et honoraires professionnels ingénierie	14,0		3 338,2	3 338,2
Direction de la gestion stratégique des réseaux d'eau : entretien des réseaux secondaires (ententes de partenariats et auscultation) et renforcement des unités	8,0	2 690,0		2 690,0
Direction de l'épuration des eaux usées : plan directeur des ouvrages de rétention (bassins et procédures) et entretien de l'usine	8,0		826,4	826,4
Divers			18,2	18,2
Compressions majeures : (10 087,2 \$) / (14,0) a-p.				
Abolition de postes (Administration et Direction de l'eau potable)	(14,0)	(53,4)	(1 251,8)	(1 305,2)
Stratégie globale de remplacement d'effectifs - Direction de l'eau potable			(1 000,0)	(1 000,0)
Frais de financement (en lien avec le PTI 2012-2014)		(29,5)	(338,7)	(368,2)
Déménagement (l'équipe de Brennan a déménagé en 2011)		(193,0)	(392,0)	(585,0)
Projet mesure de la consommation de l'eau			(354,0)	(354,0)
Entretien des réseaux secondaires		(1 536,7)		(1 536,7)
Énergie (électricité, huile et génératrice, gaz naturel)			(1 125,3)	(1 125,3)
Produits chimiques et coagulants			(1 246,8)	(1 246,8)
Services professionnels et techniques (entre autres à l'ingénierie)		(123,2)	(976,5)	(1 099,7)
Fermeture de l'usine de Ste-Anne-de-Bellevue			(244,7)	(244,7)
Rationalisations diverses pour financer l'augmentation de la taxe de vente		(177,3)	(682,8)	(860,1)
Divers		(74,0)	(287,5)	(361,5)
Ajustements divers :				
Économie plan d'intervention EAU - diminution des besoins 2012 vs 2011		(499,0)	(706,4)	(1 205,4)
Fonds des immeubles (incluant les coûts du nouvel édifice)		186,1	262,3	448,4
Ajustement - répartition par compétence selon les activités prévues en 2012		(809,8)	809,8	-
Divers	(5,0)	(251,1)	984,9	733,8
Budget 2012	819,0	32 543,6	137 627,8	170 171,4
Écart : budget 2012 vs 2011	14,5	956,0	(10,2)	945,8

Budget de fonctionnement 2012

Revenus par activités

(en milliers de dollars)

	Conseil municipal				Conseil d'agglomération				Total			
	Réel Comparatif 2010*	Budget Comparatif 2010	Budget Comparatif 2011	Budget 2012	Réel Comparatif 2010	Budget Comparatif 2010	Budget Comparatif 2011	Budget 2012	Réel Comparatif 2010	Budget Comparatif 2010	Budget Comparatif 2011	Budget 2012
Hygiène du milieu												
À répartir	0,5	-	-	-					0,5	-	-	-
Approvisionnement et traitement de l'eau potable	-	-	-	-	309,1	-	-	-	309,1	-	-	-
Réseau de distribution de l'eau potable	(49,0)	800,4	800,4	800,4	-	-	-	-	(49,0)	800,4	800,4	800,4
Traitement des eaux usées	-	-	-	-	444,0	192,9	192,9	192,9	444,0	192,9	192,9	192,9
Réseaux d'égout	2,6	93,1	93,1	93,1	-	-	-	-	2,6	93,1	93,1	93,1
Autres	-	-	-	-	-	-	-	-	-	-	-	-
Total	(45,9)	893,5	893,5	893,5	753,1	192,9	192,9	192,9	707,2	1 086,4	1 086,4	1 086,4

*Note : inclut des écritures de régularisation pour des subventions

Budget de fonctionnement 2012

Sommaire

Revenus et dépenses par compétences

(en milliers de dollars)

	Revenus				Dépenses			
	Réel Comparatif 2010	Budget Comparatif 2010	Budget Comparatif 2011	Budget 2012	Réel Comparatif 2010	Budget Comparatif 2010	Budget Comparatif 2011	Budget 2012
Conseil municipal	(45,9)	893,5	893,5	893,5	20 722,2	26 001,3	31 587,6	32 543,6
Conseil d'agglomération	753,1	192,9	192,9	192,9	117 258,3	152 303,6	137 638,0	137 627,8
Total	707,2	1 086,4	1 086,4	1 086,4	137 980,5	178 304,9	169 225,6	170 171,4

Dépenses par catégories d'emplois

(en milliers de dollars et en années-personnes)

	\$			Années-personnes		
	Budget Comparatif 2010	Budget Comparatif 2011	Budget 2012	Budget Comparatif 2010	Budget Comparatif 2011	Budget 2012
Rémunération et cotisations de l'employeur						
Élus	-	-	-	-	-	-
Cadres et contremaîtres	13 472,7	13 198,7	13 808,0	116,0	118,7	114,9
Cols blancs	12 611,0	9 817,6	9 252,4	168,5	163,9	174,7
Professionnels	13 284,3	10 799,1	12 232,9	106,5	105,8	114,3
Policiers	-	-	-	-	-	-
Pompiers	-	-	-	-	-	-
Préposés aux traverses d'écoliers	-	-	-	-	-	-
Cols bleus	28 783,4	30 079,5	31 320,3	400,1	416,1	415,1
Total	68 151,4	63 894,9	66 613,6	791,1	804,5	819,0

Budget de fonctionnement 2012

Sommaire

Revenus par principaux objets

(en milliers de dollars)

	Réel Comparatif 2010	Budget Comparatif 2010	Budget Comparatif 2011	Budget 2012
Autres services rendus	451,9	1 066,4	1 066,4	1 066,4
Autres revenus	320,5	20,0	20,0	20,0
Transferts	(65,2)	-	-	-
Total	707,2	1 086,4	1 086,4	1 086,4

Dépenses par objets

(en milliers de dollars)

	Réel Comparatif 2010	Budget Comparatif 2010	Budget Comparatif 2011	Budget 2012
Rémunération et cotisations de l'employeur	59 091,4	68 151,4	63 894,9	66 613,6
Transport et communication	1 499,3	1 582,1	2 352,1	2 433,7
Services professionnels	7 091,3	8 844,6	8 597,8	7 832,9
Services techniques et autres	6 756,1	16 694,0	20 004,8	21 296,0
Location, entretien et réparation	13 174,8	23 390,5	16 155,7	16 622,5
Biens non durables	47 586,8	55 817,1	56 516,1	54 155,5
Biens durables	593,8	695,0	1 382,7	764,7
Frais de financement	-	3 498,0	1 147,0	778,9
Contributions à des organismes	325,0	300,3	325,2	340,5
Autres objets	1 862,0	(2 168,1)	(1 979,7)	(1 495,8)
Financement	-	1 500,0	829,0	828,9
Total	137 980,5	178 304,9	169 225,6	170 171,4

Service de l'eau par direction

Service de l'eau – par direction

	Comparatif 2011				Budget 2012				Écart Budget 2012 vs comparatif 2011			
	Total a-p.	PTI a-p.	Budget de fonctionnement		Total a-p.	PTI a-p.	Budget de fonctionnement		Total a-p.	PTI a-p.	Budget de fonctionnement	
			a-p.	\$ (en milliers de dollar)			a-p.	\$ (en milliers de dollar)			a-p.	\$ (en milliers de dollar)
Direction de l'eau	69,0	0,0	69,0	14 621,6	75,0	12,0	63,0	15 214,0	6,0	12,0	(6,0)	592,4
Direction de l'eau potable	407,0	37,8	369,2	63 814,7	406,0	37,8	368,2	63 857,6	(1,0)	0,0	(1,0)	42,9
Direction de la gestion stratégique des réseaux d'eau	65,0	2,0	63,0	27 939,9	82,0	2,0	80,0	28 399,0	17,0	0,0	17,0	459,1
Direction de l'épuration des eaux usées	320,1	16,8	303,3	62 849,4	341,1	33,3	307,8	62 700,8	21,0	16,5	4,5	(148,6)
TOTAL	861,1	56,6	804,5	169 225,6	904,1	85,1	819,0	170 171,4	43,0	28,5	14,5	945,8

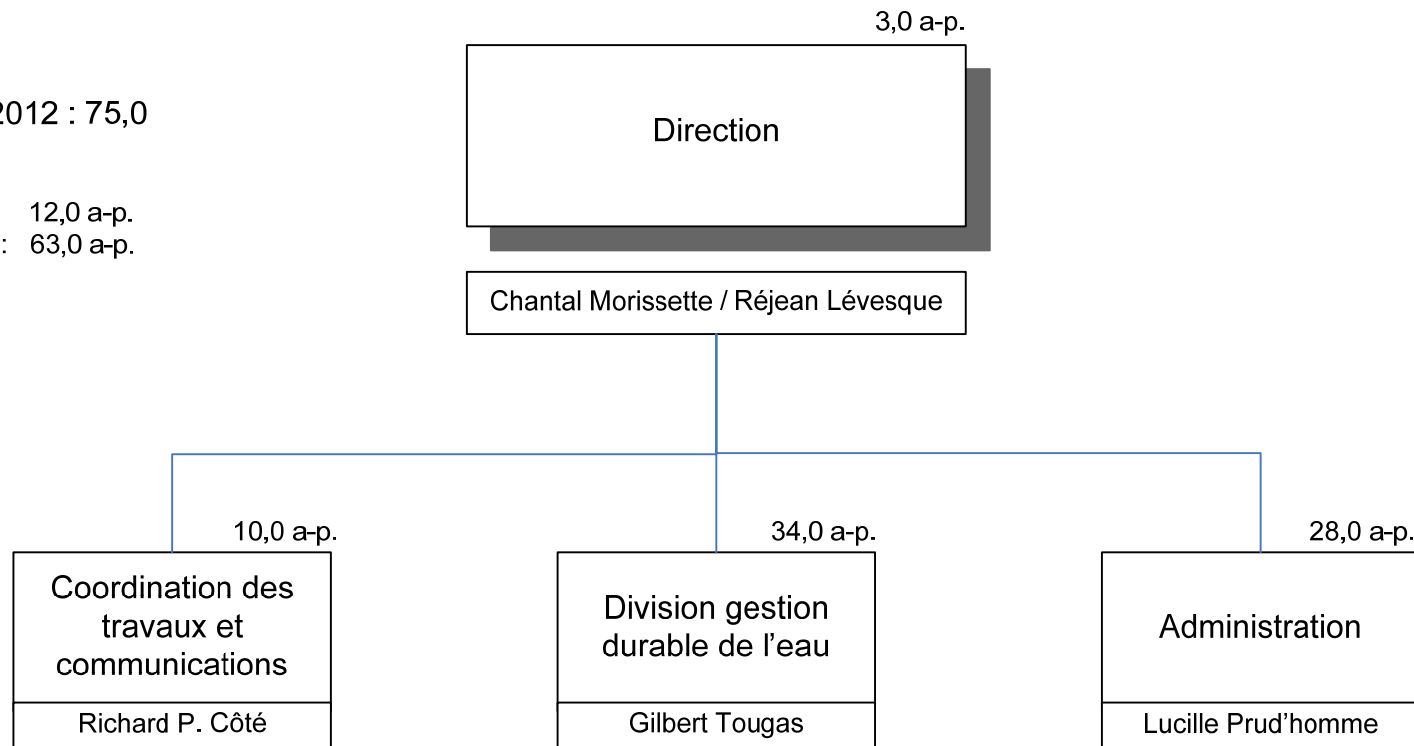
Note : tous les postes du Service de l'eau affectés aux projets d'investissements sont payés au comptant. De plus, en 2012, les postes de la Direction des travaux publics affectés aux projets de l'eau seront aussi financés au comptant.

Direction de l'eau

Organigramme

Total a-p. 2012 : 75,0

Budget PTI : 12,0 a-p.
Budget fonct.: 63,0 a-p.



Budget de fonctionnement 2012

BUDGET DE FONCTIONNEMENT 2012 DIRECTION DE L'EAU

(en milliers de dollars)

	Budget 2011 comparatif		Demandes additionnelles, compressions et réaménagements		Budget 2012	
	p/a	\$	p/a	\$	p/a	\$
Rémunération	69,0	6 031,8			69,0	6 031,8
Indexation et ajustement de la base				528,0	-	528,0
Création de postes - augmentation du niveau d'activités			1,0	91,2	1,0	91,2
Création de postes - ajout de nouvelles activités			7,0	359,8	7,0	359,8
Abolition de postes - incluant transfert à la Direction générale (91,2 Rémun. + 63,4 Réserve local = 154,6 \$) - compressions			(2,0)	(213,2)	(2,0)	(213,2)
Employés en disponibilité et avocat				394,1	-	394,1
Transfert de la dotation au Service du capital humain			(1,0)	(55,2)	(1,0)	(55,2)
Transferts entre directions - cols bleus pour le maintien des compteurs existants				107,5	-	107,5
Capitalisation de la main-d'œuvre			(12,0)	(774,9)	(12,0)	(774,9)
Divers réaménagements			1,0	229,0	1,0	229,0
Sous-total - rémunération	69,0	6 031,8	(6,0)	666,3	63,0	6 698,1
Autres familles						
Frais de déménagement		750,0		(585,0)	-	165,0
DSI - charges interunités		611,1		(36,2)	-	574,9
Mesure de la consommation de l'eau (excluant DSI)		968,7		(274,0)	-	694,7
Réserve travaux majeurs et imprévus - Agglo		2 179,2		(129,7)	-	2 049,5
Réserve travaux majeurs et imprévus - Local		728,8		593,1	-	1 321,9
Frais de financement - Agglo		882,0		(338,7)	-	543,3
Frais de financement - Local		1 094,0		(29,5)	-	1 064,5
Fonds des immeubles		417,8		285,0	-	702,8
Divers		958,2		441,1	-	1 399,3
Sous-total - autres familles	-	8 589,8	-	(73,9)	-	8 515,9
TOTAL - budget de fonctionnement	69,0	14 621,6	(6,0)	592,4	63,0	15 214,0

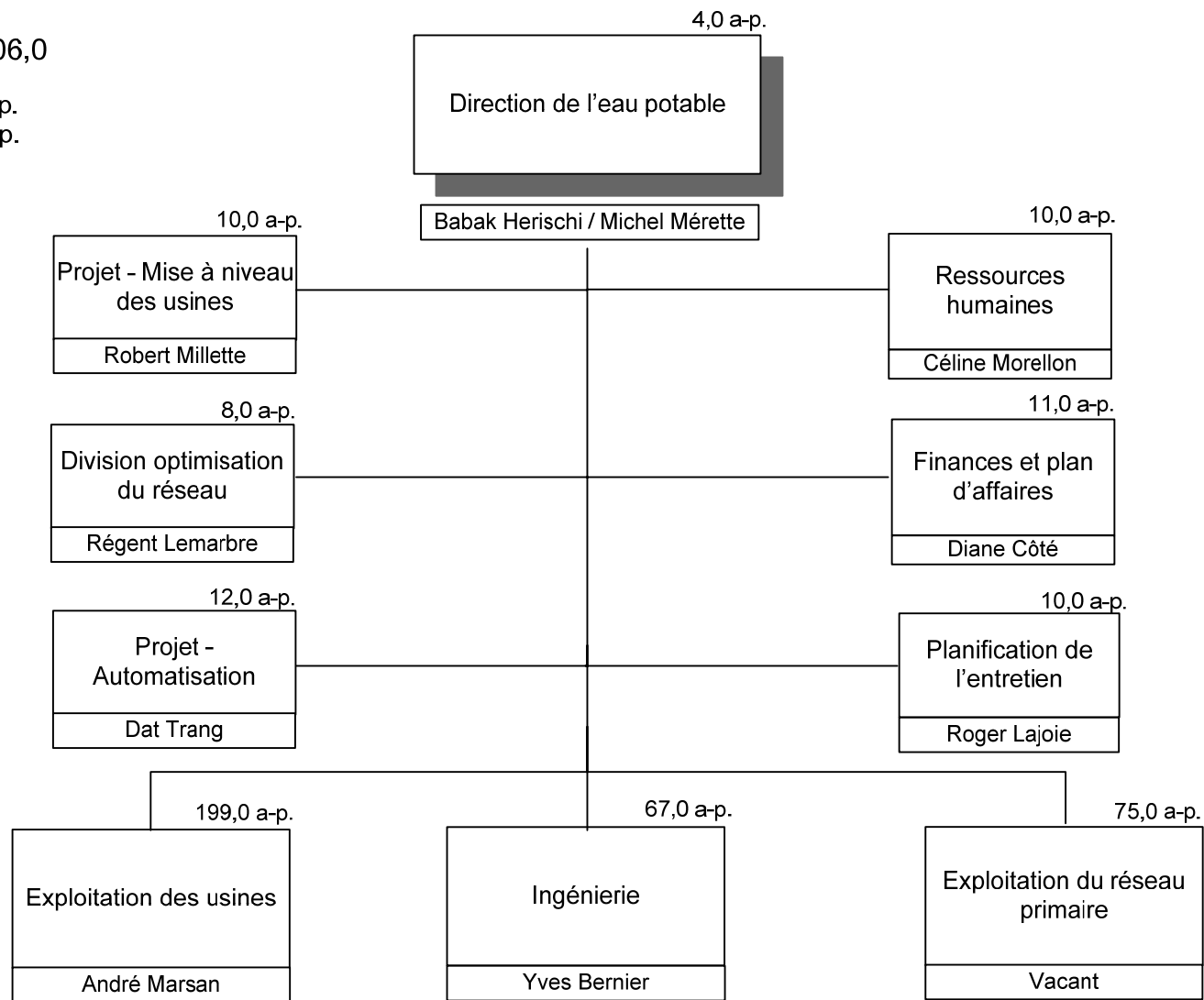
Direction de l'eau potable

Organigramme

Total a-p. 2012 : 406,0

Budget PTI : 37,8 a-p.

Budget fonct.: 368,2 a-p.



Budget de fonctionnement 2012

BUDGET DE FONCTIONNEMENT 2012 DIRECTION DE L'EAU POTABLE

(en milliers de dollars)

	Budget 2011 comparatif		Demandes additionnelles, compressions et réaménagements		Budget 2012	
	p/a	\$	p/a	\$	p/a	\$
Rémunération	369,2	28 301,1			369,2	28 301,1
Indexation et ajustement de la base				2 121,9		2 121,9
Création de postes - augmentation du niveau d'activités			14,0	928,0	14,0	928,0
Abolition de postes - compressions			(12,0)	(1 092,0)	(12,0)	(1 092,0)
Transfert entre directions - cols bleus pour le maintien des compteurs existants				(107,4)		(107,4)
Transfert de la dotation au Service du capital humain			(2,0)	(164,4)	(2,0)	(164,4)
Stratégie globale de remplacement d'effectifs - compressions				(1 000,0)		(1 000,0)
Capitalisation de la main-d'œuvre				(734,2)		(734,2)
Divers			(1,0)	(1,4)	(1,0)	(1,4)
Sous-total - Rémunération	369,2	28 301,1	(1,0)	(49,5)	368,2	28 251,6
Autres familles						
Redevances - CSE		263,0		30,1		293,1
Services scientifiques		1 445,0		987,0		2 432,0
Formation (SST, infor)		388,1		(347,9)		40,2
Énergie - Électricité		20 018,3		(1 173,9)		18 844,4
Essence		138,6		17,2		155,8
Produits chimiques		3 063,0		333,9		3 396,9
Projet optimisation du réseau		1 215,1		0,2		1 215,3
Entretien des infrastructures municipales et entretien des usines		4 960,2		(617,1)		4 343,1
Gardiennage		347,1		11,9		359,0
Pièces et accessoires spécialisés		1 006,6		310,4		1 317,0
Fonds des immeubles		2 094,5		176,8		2 271,3
DSI - charges interunités		66,1		54,4		120,5
Divers		4 733,3		309,4		5 042,7
Usines Pointe-Claire et Dorval (Rémun. & autres familles-autres objets)		(4 225,3)				(4 225,3)
Sous-total - Autres familles		35 513,6		92,4		35 606,0
TOTAL - BUDGET DE FONCTIONNEMENT	369,2	63 814,7	(1,0)	42,9	368,2	63 857,6

Note : la fermeture de l'usine de Ste-Anne-de-Bellevue (244,7\$) est incluse dans le tableau.

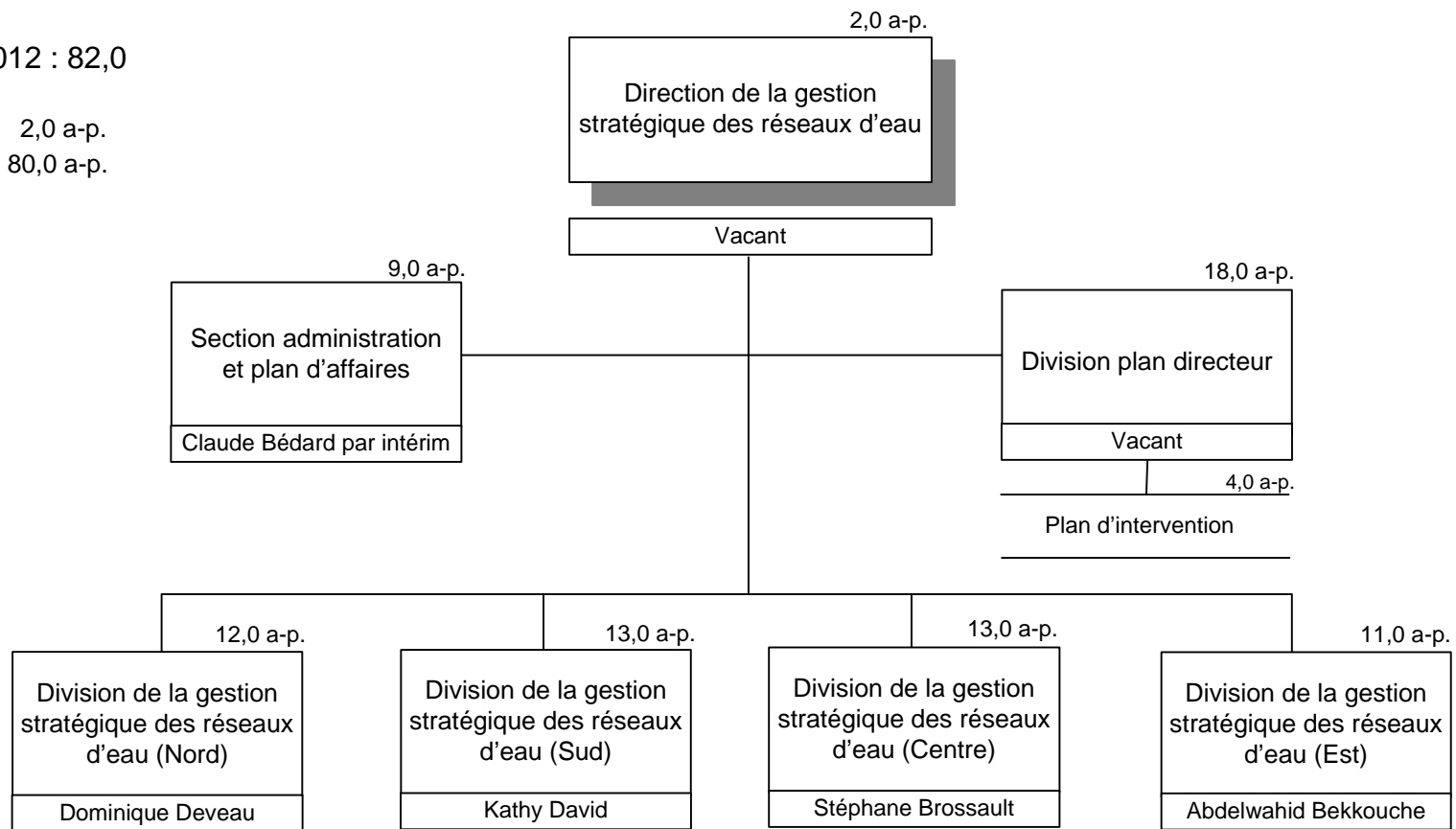
Direction de la gestion stratégique des réseaux d'eau

Organigramme

Total a-p. 2012 : 82,0

Budget PTI : 2,0 a-p.

Budget fonct.: 80,0 a-p.



Budget de fonctionnement 2012

BUDGET DE FONCTIONNEMENT 2012 DIRECTION DE LA GESTION STRATÉGIQUE DES RÉSEAUX D'EAU

(en milliers de dollars)

	Budget 2011 comparatif		Demandes additionnelles, compressions et réaménagements		Budget 2012	
	p/a	\$	p/a	\$	p/a	\$
Rémunération	63,0	6 047,8			63,0	6 047,8
Indexation et ajustement de la base				79,3		79,3
Création de postes - augmentation du niveau d'activités			8,0	567,0	8,0	567,0
Postes créés pour de nouvelles activités			9,0	475,3	9,0	475,3
Capitalisation de la main-d'œuvre				(4,8)		(4,8)
Divers réaménagements				(68,4)		(68,4)
Sous-total - rémunération	63,0	6 047,8	17,0	1 048,4	80,0	7 096,2
Autres familles						
Entretien des réseaux secondaires						-
Entretien - général						-
Ententes de partenariats		8 564,8		595,3		9 160,1
Réparation de conduites d'égout - hors ententes		-		-		-
Recherches et corrections des raccordements inversés		500,0		(500,0)		-
Nettoyage d'égout		500,0		500,0		1 000,0
Dépistage et remplacement des entrées de service en plomb		350,0				350,0
Installation d'anodes sacrificielles pour réduire le nombre de bris		250,0		185,0		435,0
Sous-total Entretien général		10 164,8		780,3		10 945,1
Entretien - autres						
Auscultations		3 918,2		(22,2)		3 896,0
Réserve pour urgences et travaux imprévus		200,0		(200,0)		-
Projets d'études subventionnées au 2/3 par le fonds sur l'infrastructure municipale rurale (1/3 payé par la Ville de Montréal)		120,0		(120,0)		-
Projet Maximo - entretien des réseaux secondaires (incluant DSI 3 programmeurs)		1 200,0		(200,0)		1 000,0
Réserve pour DSI				131,9		131,9
Sous-total Entretien - autres		5 438,2		(410,3)		5 027,9
Total Entretien des réseaux secondaires		15 603,0		370,0		15 973,0
DSI - charges interunités		513,2				513,2
Fonds des immeubles		333,9		5,2		339,1
Plan d'intervention - eau (excluant fonds des immeubles et DSI)		1 857,0		(975,0)		882,0
Plan d'intervention - voirie		2 984,0				2 984,0
Divers		601,0		10,5		611,5
Sous-total - autres familles		21 892,1		(589,3)		21 302,8
TOTAL - budget de fonctionnement	63,0	27 939,9	17,0	459,1	80,0	28 399,0

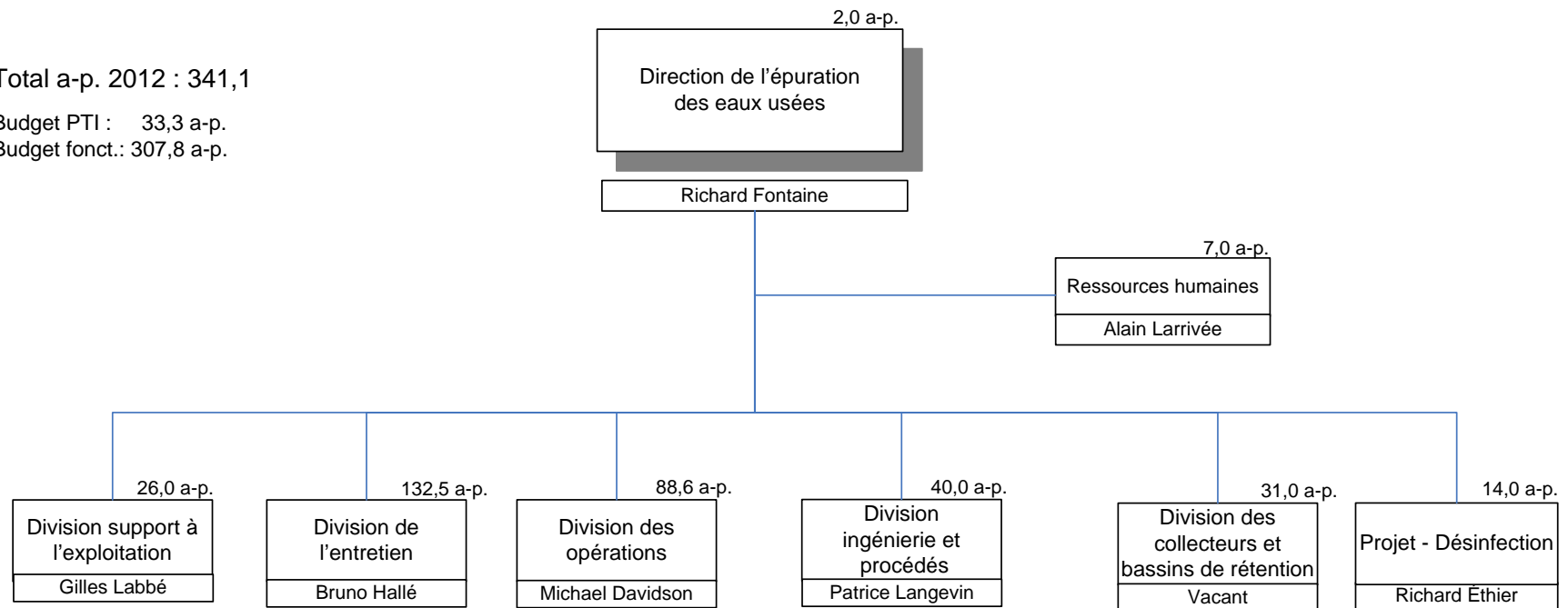
Direction de l'épuration des eaux usées

Organigramme

Total a-p. 2012 : 341,1

Budget PTI : 33,3 a-p.

Budget fonct.: 307,8 a-p.



Budget de fonctionnement 2012

BUDGET DE FONCTIONNEMENT 2012 DIRECTION : STATION D'ÉPURATION DES EAUX USÉES

(en milliers de dollars)

	Budget 2011 comparatif		Demandes additionnelles, compressions et réaménagements (incluant transfert Vision I à SBA)		Budget 2012	
	p/a	\$	p/a	\$	p/a	\$
Rémunération	303,3	23 514,2			303,3	23 514,2
Indexation et ajustement de la base				531,6		531,6
Création de postes - augmentation du niveau d'activités			8,0	719,2	8,0	719,2
Création de postes - ajout de nouvelles activités (incluant 14,0 postes temporaires pour le projet désinfection)			16,0	1 334,3	16,0	1 334,3
Transfert de la dotation au Service du capital humain			(2,0)	(172,3)	(2,0)	(172,3)
Capitalisation de la main-d'œuvre			(16,5)	(1 523,5)	(16,5)	(1 523,5)
Divers réaménagements			(1,0)	164,2	(1,0)	164,2
Sous-total - rémunération	303,3	23 514,2	4,5	1 053,5	307,8	24 567,7
Transport et communications						
Frais de télécommunications et téléinformatique		445,7		34,6		480,3
Honoraires professionnels						
Scientifiques, génie et autres		393,6		(200,0)		193,6
Services techniques						
Redevances et gestion des matières résiduelles		2 485,0				2 485,0
Équip et matériels roulants avec opérateurs		466,9				466,9
Administration et informatique		583,0		(4,0)		579,0
Autres services techniques (gardiennage, etc.)		753,3		(14,6)		738,7
Entretien Station						
Pièces et accessoires (coûts d'entretien)		3 780,7		0,1		3 780,8
Immeubles et terrains		633,0		(8,5)		624,5
Infrastructures municipales		2 086,9		107,2		2 194,1
Coûts variables						
Électricité		11 118,0		(48,9)		11 069,1
Gaz naturel		4 707,7		(401,0)		4 306,7
Huile incinérateurs et génératrice		342,9		(75,6)		267,3
Coagulants (Alun et chlорure ferrique)		5 679,6		(390,2)		5 289,4
Produits chimiques (anionique et cationique)		1 829,8		(56,6)		1 773,2
Produits chimiques autres		433,0		48,0		481,0
DSI - Charges interunités		1 521,2				1 521,2
Fonds des immeubles		48,4		(4,9)		43,5
Divers		2 026,5		(187,7)		1 838,8
Sous-total - autres familles		39 335,2		(1 202,1)		38 133,1
TOTAL - budget de fonctionnement	303,3	62 849,4	4,5	(148,6)	307,8	62 700,8

Évolution budgétaire

Budget de fonctionnement 2011

Dépenses - évolution budgétaire 2011

(en milliers de dollars)

	Conseil municipal	Conseil d'agglomération	Total
Budget original 2011	27 783,8	141 755,3	169 539,1
Financement d'un poste temporaire à la Direction générale (GDD2110132002)	(51,0)	(103,6)	(154,6)
Financement au comptant - projets capitalisés	(50,4)	(227,0)	(277,4)
Surplus provenant de l'ex-cum - programme d'économie d'eau		777,9	777,9
Plan de redressement	(1 567,9)	(4 754,2)	(6 322,1)
Plan de redressement (après le 31 juillet 2011)	(1 185,4)	(510,0)	(1 695,4)
Divers	(0,2)	(0,3)	(0,5)
Budget modifié 2011	24 928,9	136 938,1	161 867,0
Prévisions 2011	22 345,4	130 586,0	152 931,4
Surplus (déficit)	2 583,5	6 352,1	8 935,6
Explications des principaux écarts			
Rémunération et charges sociales			
Postes vacants (maladie, CSST) : comblement des postes retardé par le gel d'embauche et personnel spécialisé non remplacé	217,7	930,2	1 147,9
Autres postes vacants (nouveaux postes, retraites, départs, délai de comblement, mouvements de personnel) : généré par le gel d'embauche et par le retard dans le mise en place du plan directeur	808,4	2 403,6	3 212,0
Employés en disponibilité, collisions de postes et employés sur mandat	(438,1)	(570,3)	(1 008,4)
Écart de structure de postes, prévision d'augmentation salariale et échelons, banques d'heures, congés maternité/paternité	81,8	(515,5)	(433,7)
Heures supplémentaires (études hydrauliques, absences)	(5,9)	(300,0)	(305,9)
Main-d'œuvre capitalisable - affectée au PTI		3 000,0	3 000,0
Sous-total - rémunération et charges sociales	663,9	4 948,0	5 611,9
Efforts de gestion			
Dépenses payées au PTI - Quartier 21 et achat de véhicules	61,5	38,5	100,0
Surplus provenant de l'ex-cum - programme d'économie d'eau		777,9	777,9
Plan d'économie interne pour maximiser le paiement comptant du PTI : divers efforts de gestion dont la gestion des produits chimiques (dosage et produits alternatifs)	67,3	1 140,5	1 207,8
Contingences reliées au déménagement	(33,0)	(67,0)	(100,0)
Retard dans la réalisation des projets			
Entretien des réseaux secondaires - auscultation - démarrage des contrats en 2011 plus lent que prévu	524,9		524,9
Entretien des réseaux secondaires - développement d'outils de suivi (Maximo)	924,9		924,9
Entretien des réseaux secondaires - économies sur les ententes de partenariat avec les arrondissements (nettoyage d'égout, raccordements inversés, entrées de service en plomb, anodes sacrificielles)	464,8		464,8
Inspection et nettoyage du lac de retenue (arrondissement Anjou) et du bassin de l'Île Notre-Dame		400,0	400,0
Autres			
Réhabilitation et mise aux normes - usine Lachine		(643,0)	(643,0)
Convention de partenariat entre l'Université de Montréal et la Ville de Montréal (GDD1103489020 - travaux d'aménagement du terrain sportif local sur le réservoir Vincent d'Indy)		(100,0)	(100,0)
Divers	(90,8)	(142,8)	(233,6)
Sous-total - autres familles	1 919,6	1 404,1	3 323,7
	2 583,5	6 352,1	8 935,6

Note : la plan d'intervention n'est pas inclus dans cet évolution, car c'est le budget original 2011 et non le comparatif budget 2011

Budget de fonctionnement 2011

Revenus - évolution budgétaire 2011

(en milliers de dollars)

	Conseil municipal	Conseil d'agglomération	Total
Budget original 2011	893,5	192,9	1 086,4
Budget modifié 2011	893,5	192,9	1 086,4
Prévisions 2011	162,8	92,9	255,7
Surplus (déficit)	(730,7)	(100,0)	(830,7)
<u>Explications des principaux écarts</u>			
Revenus de subventions non budgétés en lien avec les réclamations FIMR2 (Fonds sur l'infrastructure municipale rurale)	47,8		47,8
Revenus de subventions non budgétés en lien avec les réclamations FIMR2 2011 - MACP (Manhole Assessment and Certification Program) - protocole d'évaluation des égouts pour les regards	100,0		100,0
Revenus budgétés surévalués:			
Transfert des permis aux arrondissements (GDD1083878001)	(279,8)		(279,8)
Facturation au Bureau de projets	(360,0)		(360,0)
Revenus de permis de disposition de boues moins élevés que budgétés		(100,0)	(100,0)
Divers	(238,7)		(238,7)
	(730,7)	(100,0)	(830,7)

Évolution budgétaire 2011

Vs

Budget 2012

Évolution 2011 vs budget 2012

Dépenses - évolution budgétaire 2011 - Budget 2012

(en milliers de dollars)

	Conseil municipal	Conseil d'agglomération	Total
Prévisions 2011 (inscrit dans le tableau Évolution dépenses 2011)	22 345,4	130 586,0	152 931,4
Prévisions 2011 redressées	22 345,4	130 586,0	152 931,4
Budget 2012	32 543,6	137 627,8	170 171,4
Variation	10 198,2	7 041,8	17 240,0
<u>Explications des principaux écarts</u>			
- Indexation de la rémunération 2012 et ajustement de la base	482,5	2 778,3	3 260,8
- Comblement des postes vacants 2011	1 026,1	3 333,8	4 359,9
- Transfert à la dotation du Service du capital humain	(18,2)	(447,5)	(465,7)
- Le plan d'intervention EAU et VOIRIE est maintenant sous l'administration du Service de l'eau (en 2011, c'est la Direction du transport au Service du développement et des opérations qui l'administrait)	2 984,0	1 523,0	4 507,0
- Fonds des immeubles (GDD1112716004 - déménagement) et autres ajustements	186,1	262,3	448,4
- Nouvelles activités (ex : désinfection, équipe de dépistage de fuites, mesure de la consommation de l'eau, etc.)	475,3	1 694,1	2 169,4
- Augmentation du niveau d'activités (ex : nouveaux procédés de produits chimiques, achat d'eau Pointe-Claire, entretien des réseaux secondaires, réserves pour travaux majeurs et imprévus, etc.)	3 473,0	4 263,0	7 736,0
- Utilisation optimale du budget de l'entretien des réseaux secondaires (ex : ententes de partenariat avec les arrondissements, auscultations, etc.)	2 854,2		2 854,2
- Efforts de gestion 2011 non récurrents en 2012	67,3	1 140,5	1 207,8
- Compressions (rémunération et autres familles)	(2 277,1)	(7 810,1)	(10 087,2)
- Divers	945,0	304,4	1 249,4
	10 198,2	7 041,8	17 240,0

Évolution 2011 vs budget 2012

Revenus - évolution budgétaire 2011 - Budget 2012

(en milliers de dollars)

	Conseil municipal	Conseil d'agglomération	Total
Prévisions 2011 (inscrit dans le tableau Évolution revenus 2011)	162,8	92,9	255,7
Prévisions 2011 redressées	162,8	92,9	255,7
Budget 2012	893,5	192,9	1 086,4
Variation	730,7	100,0	830,7
<u>Explications des principaux écarts</u>			
Écart entre les revenus budgétés et les revenus anticipés. Certaines catégories de revenus ne correspondent plus à des revenus à percevoir:			
Transfert des permis aux arrondissements (GDD1083878001)	279,8		279,8
Facturation au Bureau de projets	360,0		360,0
Divers	238,7		238,7
Revenus de permis de disposition de boues		100,0	100,0
Divers	(147,8)		(147,8)
	730,7	100,0	830,7

Pour toute demande d'information sur ce document :

M^{me} Lucille Prud'homme
Adjointe au directeur principal et responsable de l'administration
Service de l'eau
1555, rue Carrie-Derick, rez-de-chaussée, bureau 1129
Montréal (Québec) H3C 5K4
514 280-0066
lpruhomm@ville.montreal.qc.ca