



ANALYSE ÉCONOMIQUE

La situation du marché du travail à Montréal

1999-2019

main-d'oeuvre
population active
jeunes
taux de chômage
taux d'activité
main-d'oeuvre féminine
secteurs d'emploi
main-d'oeuvre masculine
durée du chômage
emplois
marché du travail
aînés
salaires
secteurs d'industrie
taux de chômage

La situation du marché du travail à Montréal 1999-2019
est une publication de
Montréal en statistiques
Division de l'intelligence économique
Service du développement économique
Ville de Montréal
Juillet 2020

Que faut-il retenir de cette analyse ?

Le bassin de main-d'oeuvre a connu une constante progression au cours des 20 dernières années, avec une croissance plus rapide particulièrement entre 2014 et 2019. La progression notable des femmes sur le marché du travail a contribué à enrichir la population active au cours de cette période, la main-d'oeuvre féminine s'étant accrue plus rapidement que du côté des hommes.

Les statistiques permettent également d'observer que les jeunes occupent une part moins importante au sein de la population active en 2019 qu'il y a 20 ans. En contrepartie, les aînés de 65 ans et plus ont intensifié leur présence sur le marché du travail, et ce, de façon constante au cours de la période analysée.

À l'instar de la population active, le nombre de personnes en emploi progressé considérablement depuis 2014, atteignant un sommet en 2019. Au cours des 20 dernières années, ce sont les femmes qui ont proportionnellement le plus contribué à la croissance, même si les gains nets sont plus importants chez les hommes. Elles détiennent cependant une part un peu plus importante de l'emploi total. Les aînés ont également participé à la croissance, leur présence sur le marché de l'emploi ayant bondi de 237 % en 20 ans.

Une autre tendance semble se dessiner : l'emploi à temps plein cède de plus en plus de terrain au travail à temps partiel au sein de la main-d'oeuvre montréalaise. En effet, entre 1999 et 2019, la part de l'emploi à temps partiel est passée de 15 % à près de 20 % de l'emploi total, alors que l'emploi à temps plein s'est replié de 85 % à 80 %.

Si le revenu annuel médian des travailleurs montréalais s'est amélioré de 41 % entre 2002 et 2017, le revenu des hommes s'avèrait encore supérieur à celui des femmes en 2017. L'écart qui s'était amenuisé entre 2002 et 2010, a recommencé à se creuser depuis. En 2017, une femme gagnait en moyenne un revenu équivalant à 87 % de celui des hommes.

La population active

La population active en croissance dans l'agglomération de Montréal

La population active de l'agglomération de Montréal connaît une progression constante, particulièrement depuis les cinq dernières années. Entre 2014 et 2019, le bassin de main-d'oeuvre est en effet passé de 1 050 800 personnes à 1 179 800 personnes, soit une augmentation de 12,3 %. La progression est significative depuis 1999. Ce sont plus de 271 000 personnes de 15 ans et plus qui ont enrichi le bassin de main-d'oeuvre au cours des 20 dernières années, ce qui représente une croissance de près de 30 %.

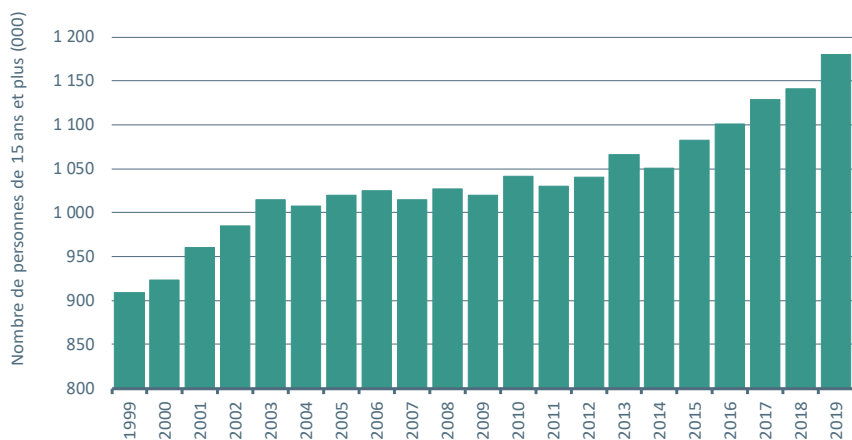
Les vingt dernières années ont aussi été marquées par une progression notable du nombre de femmes au sein de la population active. Elles étaient 416 500 en 1999 (45,8 % de la population active) et, deux décennies plus tard, on comptait 135 200 femmes de plus, soit 551 700 (46,8 % de la population active), une augmentation de 32,5 %. Pendant la même période, la population active masculine s'enrichissait de 135 900 personnes, en hausse de 27,6 %. Un total de 492 200 hommes étaient sur le marché du travail en 1999, comparativement à 628 100 en 2019.



Qu'est-ce que la population active?

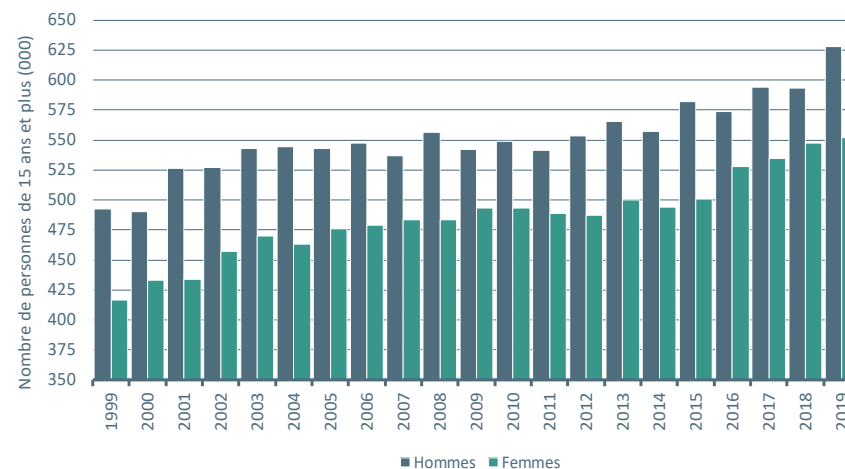
La population active est composée des personnes de 15 ans et plus qui sont sur le marché du travail, soit en emploi ou à la recherche d'emploi.

Population active de 15 ans et plus, agglomération de Montréal, 1999-2019



Source : Statistique Canada, Enquête sur la population active.

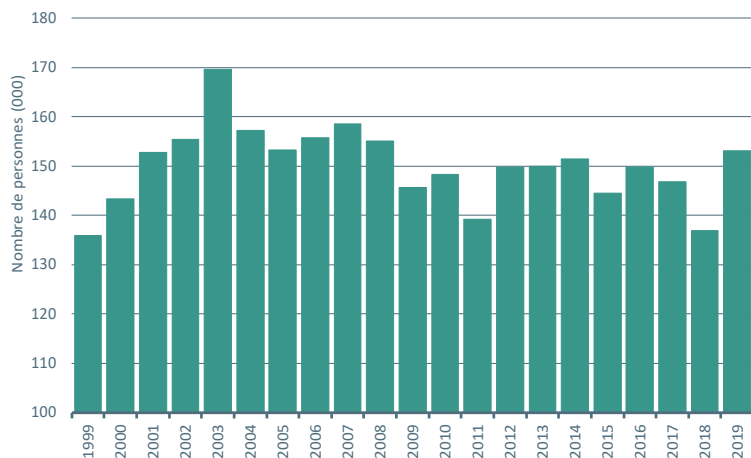
Population active de 15 ans et plus selon le sexe, agglomération de Montréal, 1999-2019



Source : Statistique Canada, Enquête sur la population active.

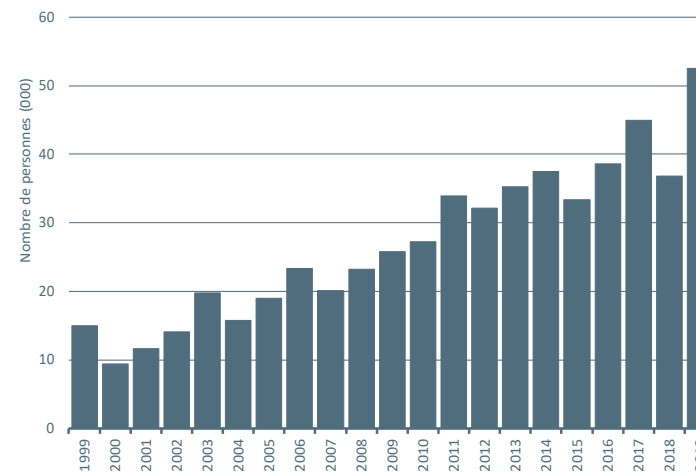
Les jeunes et les aînés au sein de la population active

Population active de 15 à 24 ans,
agglomération de Montréal, 1999-2019



**LA POPULATION
ACTIVE DE 65 ANS
ET PLUS A EXPLODÉ
AU COURS DES
20 DERNIÈRES
ANNÉES**

Population active de 65 ans et plus,
agglomération de Montréal, 1999-2019



Source : Statistique Canada, Enquête sur la population active.

Source : Statistique Canada, Enquête sur la population active.

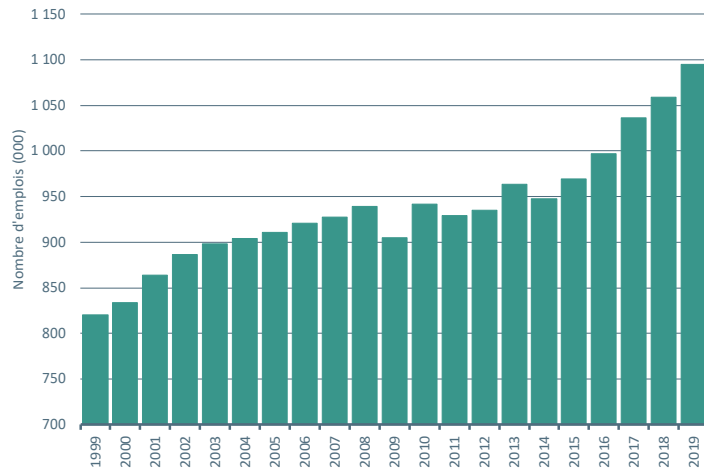
Une certaine stabilité des jeunes au sein de la population active, mais plus de personnes de 65 ans et plus

La présence des jeunes de 15 à 24 ans sur le marché du travail a peu fluctué au cours des 20 dernières années. En 2019, ils étaient 153 100 au sein de la population active. Il s'agit tout de même d'une augmentation de près de 13 % par rapport à 1999. La part qu'occupent les jeunes dans l'ensemble de la population active a toutefois légèrement reculé en vingt ans, passant de 15,0 % en 1999 à 13,0 % en 2019.

La situation est bien différente chez les 65 ans et plus. Leur part au sein de la population active, évaluée à 1,7 % en 1999, a gagné 2,7 points de pourcentage deux décennies plus tard pour s'établir à 4,4 %. On constate que les effectifs de ce groupe ont connu une progression constante au cours de cette période. Ainsi, entre 1999 et 2019, le nombre d'individus de 65 ans et plus sur le marché du travail est passé de 15 000 à 52 500, soit une croissance spectaculaire de 250 %.

L'emploi total et selon le sexe

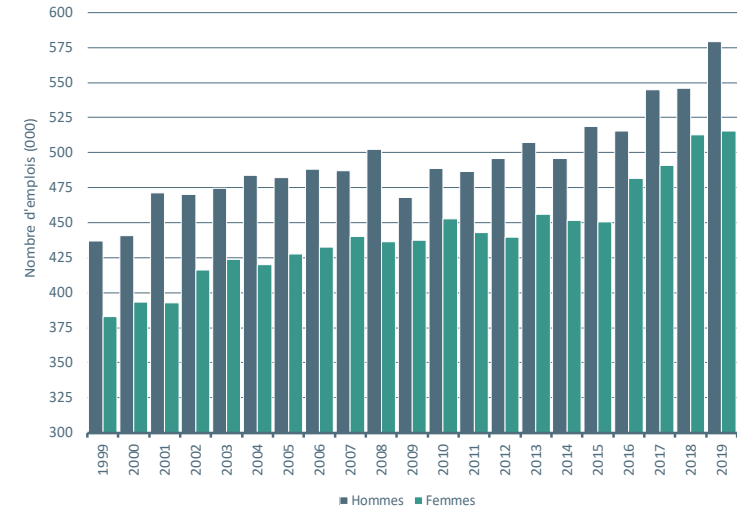
Emploi, agglomération de Montréal, 1999-2019



Source : Statistique Canada, Enquête sur la population active.

**1999-2019 :
CRÉATION NETTE DE
132 700 POSTES CHEZ
LES FEMMES ET DE
142 200 CHEZ LES
HOMMES**

Emploi selon le sexe,
agglomération de Montréal, 1999-2019



Source : Statistique Canada, Enquête sur la population active.

La progression nette de l'emploi favorable à la main-d'oeuvre masculine

L'emploi a généralement affiché une progression depuis 1999, mais a été marqué par un recul lors de la Grande récession de 2008-2009. Puis, dans la tourmente de l'instabilité économique mondiale, l'emploi a de nouveau fléchi en 2011 et 2012. Il a toutefois atteint un niveau record en 2019 avec 1 094 800 Montréalais en emploi. Sur l'ensemble de la période, soit entre 1999 et 2019, l'emploi s'est accru de 33,5 %, avec une création nette de 274 800 postes.

Ces 20 dernières années ont été particulièrement marquées par une hausse de 34,7 % du nombre de femmes en emploi, passant de 382 900 emplois en 1999 à 515 600 en 2019, un gain net de 132 700 postes. Des gains plus importants ont cependant été enregistrés chez les hommes : 142 200 emplois se sont ajoutés au cours des vingt dernières années, ce qui correspond à une hausse de 32,5 %. On comptait 437 100 hommes en emploi en 1999 et 579 300 vingt ans plus tard.

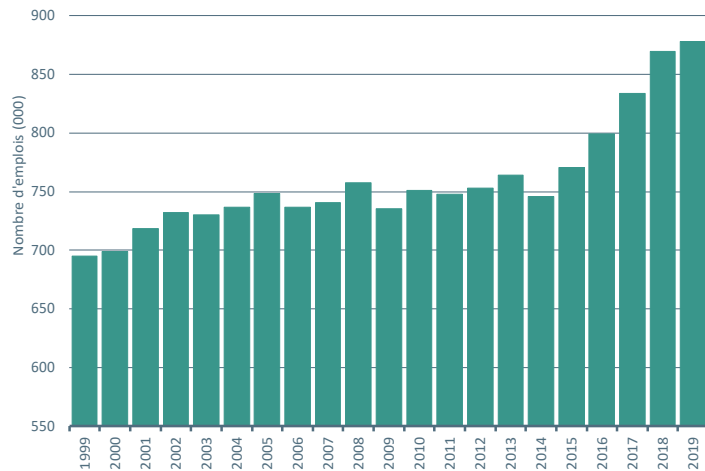
En 1999, 46,7 % des emplois étaient occupés par la main-d'oeuvre féminine. Vingt ans plus tard, celle-ci occupe 47,1 % des emplois, un léger gain de 0,4 point.



Comment comprendre les données de l'emploi ?

Les données présentées dans cette analyse proviennent de l'*Enquête sur la population active* de Statistique Canada et portent sur l'emploi selon le lieu de résidence du répondant. Cette enquête comptabilise donc l'emploi pour les personnes qui habitent sur le territoire de l'agglomération de Montréal. Seules les données provenant de l'Enquête nationale auprès des ménages dressent un portrait de l'emploi selon le lieu de travail. Ces données sont disponibles tous les cinq ans seulement, lors des recensements de population.

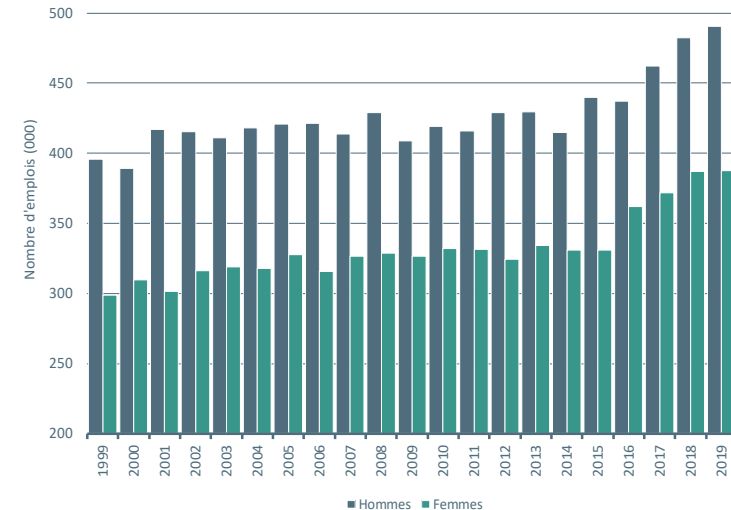
Emploi à temps plein, agglomération de Montréal, 1999-2019



Source : Statistique Canada, Enquête sur la population active.

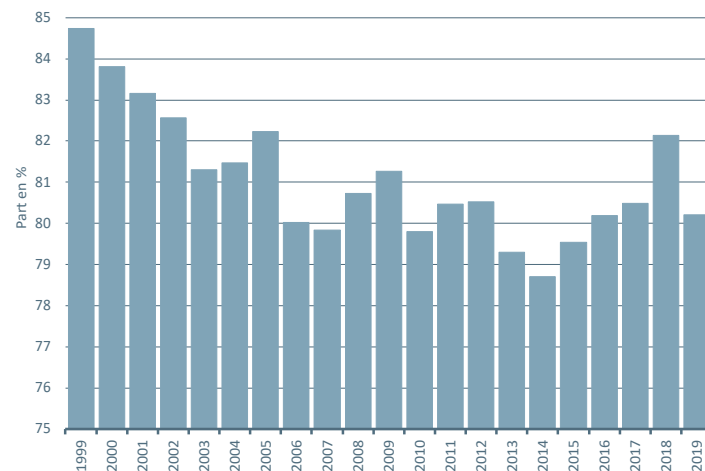
80 % DES EMPLOIS ÉTAIENT DES POSTES À TEMPS PLEIN EN 2019 COMPARATIVEMENT À 85 % VINGT ANS PLUS TÔT

Emploi à temps plein selon le sexe, agglomération de Montréal, 1999-2019



Source : Statistique Canada, Enquête sur la population active.

Part de l'emploi à temps plein dans l'ensemble de l'emploi, agglomération de Montréal, 1999-2019



Source : Statistique Canada, Enquête sur la population active.

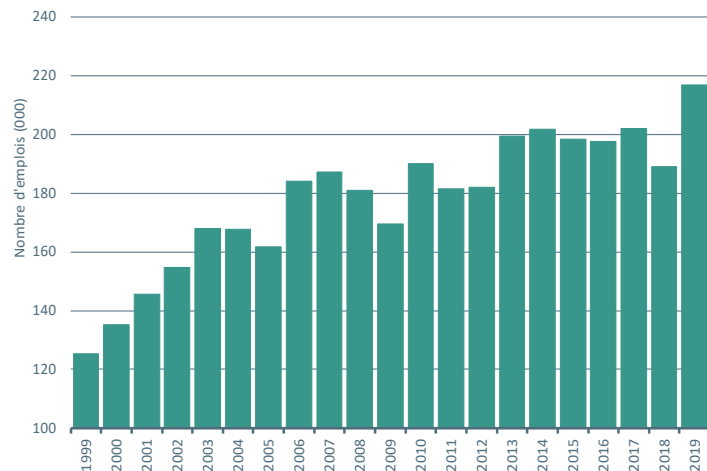
La part de l'emploi temps plein a reculé depuis 20 ans

Si l'ensemble des emplois a augmenté de près de 34 % dans l'agglomération entre 1999 et 2019, l'emploi à temps plein a connu une progression plus modérée de 26 % au cours des vingt dernières années. Il s'est ainsi créé 183 100 postes à temps plein pendant cette période, le nombre d'emplois à temps complet occupés par des Montréalais passant de 694 900 en 1999, à 878 000, vingt ans plus tard. La part de l'emploi à temps plein dans l'ensemble des emplois est par ailleurs passé de 84,7 % en 1999, à 80,2 % en 2019.

La main-d'oeuvre masculine, en emploi à temps plein, s'est accrue de 24 % tandis que l'augmentation a été plus rapide du côté des femmes, soit 30 %. En gains nets, les femmes ont cependant eu accès à 88 500 nouveaux postes, comparativement à 94 600 pour les hommes, entre 1999 et 2019.

L'emploi à temps partiel

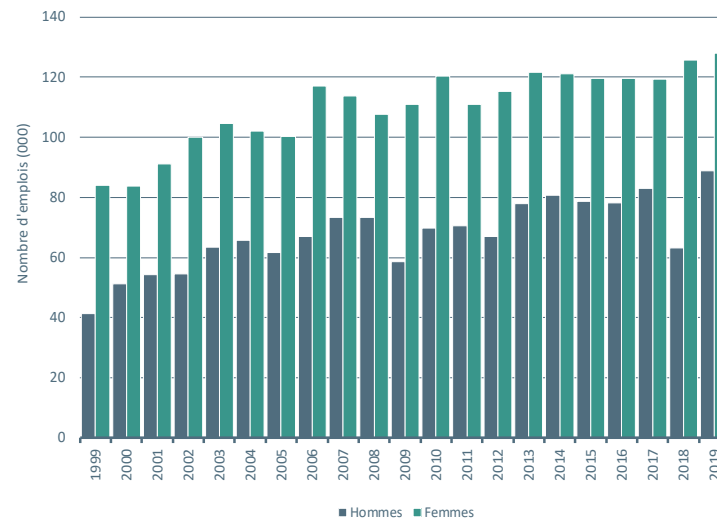
Emploi à temps partiel, agglomération de Montréal, 1999-2019



**HAUSSE DE 73 %
DE L'EMPLOI
À TEMPS PARTIEL
ENTRE 1999 ET 2019**

Source : Statistique Canada, Enquête sur la population active.

Emploi à temps partiel selon le sexe, agglomération de Montréal, 1999-2019



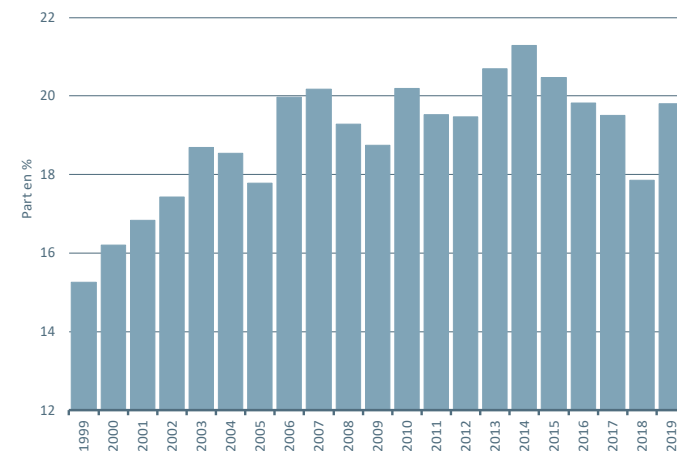
Source : Statistique Canada, Enquête sur la population active.

Les emplois à temps partiel gagnent de l'importance

La progression de 73 % de l'emploi à temps partiel a largement dépassé le taux de croissance de 34 % observé pour l'ensemble de l'emploi entre 1999 et 2019. Et ce sont les femmes qui occupent une large part des emplois à temps partiel. Elles occupent, bon an mal an, environ 60 % des emplois à temps partiel sur l'île de Montréal. Par contre, l'emploi à temps partiel a plus que doublé (+115 %) auprès de la main-d'oeuvre masculine au cours des deux dernières décennies, alors qu'il s'est accru de 53 % chez les femmes.

La part du temps partiel dans l'ensemble de l'emploi s'est graduellement amplifiée depuis 1999. Alors que 15 % des emplois se classaient dans la catégorie temps partiel en 1999, vingt ans plus tard ceux-ci comptaient pour près de 20 % de l'ensemble des emplois de l'agglomération.

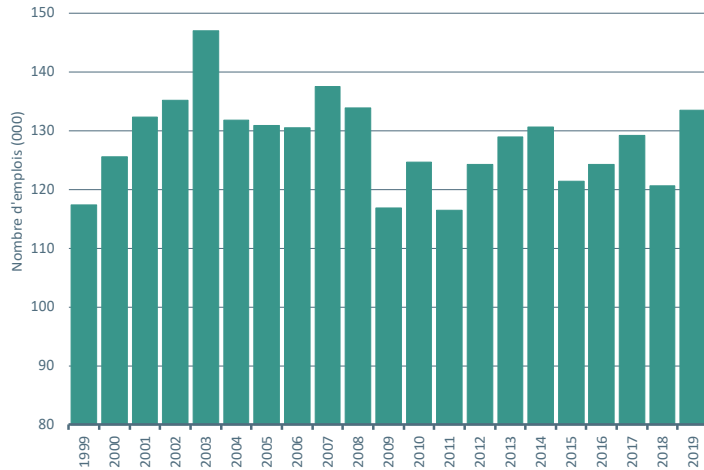
Part de l'emploi à temps partiel dans l'ensemble de l'emploi, agglomération de Montréal, 1999-2019



Source : Statistique Canada, Enquête sur la population active.

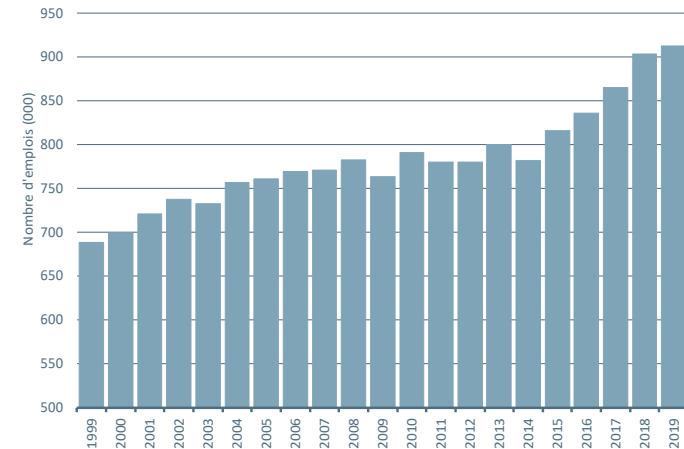
L'emploi selon les groupes d'âge

Emploi chez les 15 à 24 ans, agglomération de Montréal, 1999-2019



Source : Statistique Canada, Enquête sur la population active.

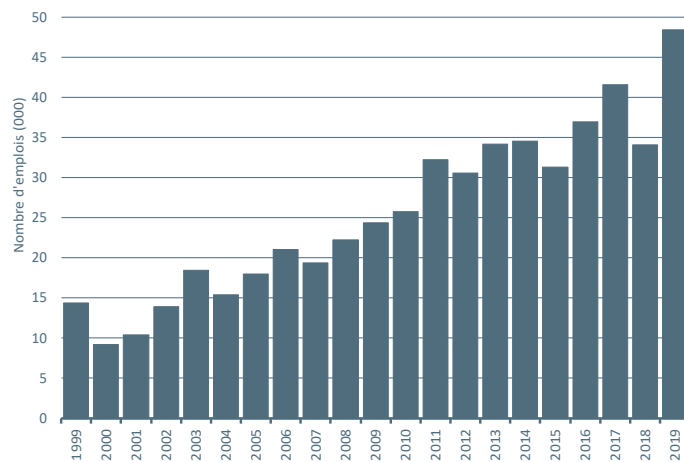
Emploi chez les 25 à 64 ans, agglomération de Montréal, 1999-2019



Source : Statistique Canada, Enquête sur la population active.

**BOND DE 237 %
DE L'EMPLOI
CHEZ LES AÎNÉS
ENTRE 1999 ET 2019**

Emploi chez les 65 ans et plus, agglomération de Montréal, 1999-2019



Source : Statistique Canada, Enquête sur la population active.

Les aînés en emploi : de plus en plus nombreux

La présence des travailleurs de 65 ans et plus sur le marché du travail est de plus en plus évidente dans l'agglomération de Montréal. Au total, 48 500 postes sont occupés par des personnes faisant partie de ce groupe d'âge en 2019. C'est 34 100 de plus qu'en 1999, un bond de 237 %. Ces travailleurs détiennent 4,4 % des emplois en 2019, par rapport à 1,8 % il y a vingt ans.

Les 133 400 jeunes de 15 à 24 ans en emploi en 2019 sont un peu plus nombreux que vingt ans auparavant. On y compte effectivement 16 100 emplois de plus au sein de ce groupe d'âge qu'en 1999, soit une hausse de près de 14 %. Un recul de l'emploi chez les jeunes a cependant été amorcé au milieu des années 2000 et est associé à une baisse de leurs effectifs au sein de la population active. Ce repli a été accentué par une récession qui a particulièrement touché ce groupe d'âge entre 2009 et 2011. Une reprise en dents de scie semble toutefois être amorcée depuis.

Le groupe le plus important, celui des travailleurs âgés de 25 à 64 ans, compte un effectif de 912 900 personnes en 2019. Il a profité d'un surplus net de 224 600 emplois entre 1999 et 2019, soit une hausse de 33 %. Les 25-64 ans accaparent 83 % des emplois dans l'agglomération de Montréal en 2019, soit à peu près la même proportion que celle observée vingt ans plus tôt.

L'emploi selon les secteurs d'industrie

Emploi selon les secteurs, agglomération de Montréal, 2001-2019*



Les services professionnels ont créé le plus d'emploi depuis 2001

Au cours de la période 2001-2019, les services professionnels, scientifiques et techniques ont été les champions de la création d'emplois avec 64 900 postes créés. Le secteur des soins de santé et assistance sociale a également fait des gains importants alors que 43 100 emplois s'y sont ajoutés. La population vieillissante impose une pression toute particulière sur ce secteur et la pandémie de la COVID-19 est venue mettre en relief les besoins de main-d'oeuvre en santé, ce qui devrait se refléter dans la création d'emplois dans les prochaines années.

Le secteur de la finance, malgré qu'il ait connu un ralentissement suite à la récession de 2009, semble reprendre de la vigueur depuis. Entre 2001 et 2019, 32 900 emplois y ont été créés.

L'importance des services d'enseignement pour l'agglomération se reflète pour sa part dans l'ajout de 29 800 postes depuis 2001.

De son côté, le secteur de la fabrication a été particulièrement éprouvé depuis 2001 : 53 700 emplois sont en effet disparus dans ce secteur entre 2001 et 2019. Bonne nouvelle, on note cependant une timide regain depuis 2011.

Mis à part la fabrication, l'industrie de l'information, culture et loisirs est le seul autre secteur à afficher un recul de l'emploi au cours de la période analysée : un total de 2 200 postes s'y sont volatilisés depuis 2001.

Emploi selon les secteurs, agglomération de Montréal, 2001-2019*



* Les statistiques antérieures à 2001 ne sont pas disponibles.
Source : Statistique Canada, Enquête sur la population active.

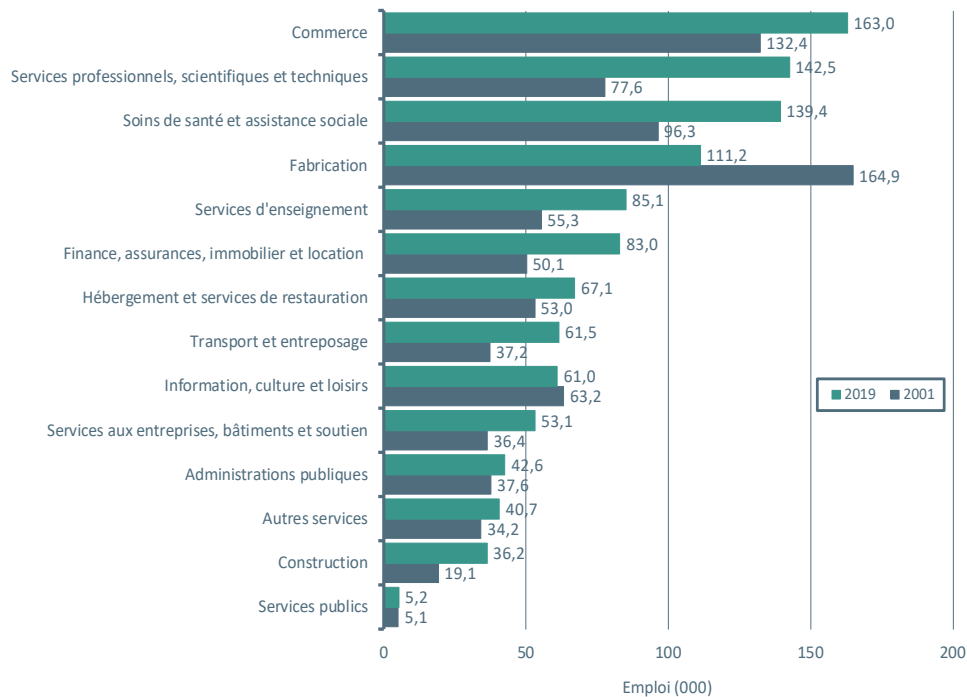
Comment sont classifiés les emplois ?

La classification des emplois est basée sur le *Système de classification des industries de l'Amérique du Nord (SCIAN)*. Ce système a été conçu par les organismes statistiques du Canada, du Mexique et des États-Unis, dans le cadre de l'Accord de libre échange nord-américain. Le SCIAN vise à fournir des définitions communes de la structure industrielle des trois pays, ainsi qu'un cadre statistique commun pour en faciliter l'analyse.

* Les statistiques antérieures à 2001 ne sont pas disponibles.
Source : Statistique Canada, Enquête sur la population active.

L'emploi selon les secteurs d'industrie

Emploi selon les secteurs d'industries, agglomération de Montréal, 2001 et 2019*



* Les statistiques antérieures à 2001 ne sont pas disponibles.
Source : Statistique Canada, Enquête sur la population active; compilation Montréal en statistiques.

Classement des secteurs selon le nombre d'emplois, agglomération de Montréal, 2001 et 2019*

Secteur	Rang en 2019	Rang en 2001
Commerce	1	2
Services professionnels, scientifiques et techniques	2	4
Soins de santé et assistance sociale	3	3
Fabrication	4	1
Services d'enseignement	5	6
Finance, assurances, immobilier et location	6	8
Hébergement et services de restauration	7	7
Transport et entreposage	8	10
Information, culture et loisirs	9	5
Services aux entreprises, bâtiments et soutien	10	11
Administrations publiques	11	9
Autres services	12	12
Construction	13	13
Services publics	14	14

Le commerce décline la fabrication au 1^{er} rang pour le nombre d'emplois

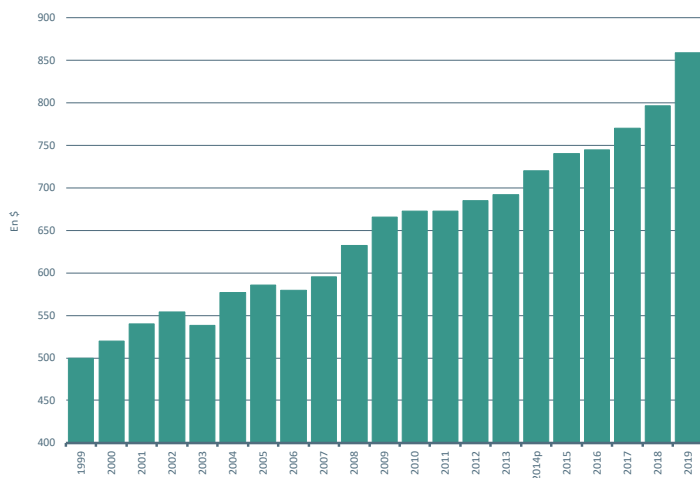
La fabrication se démarquait des autres secteurs en 2001 avec 164 900 emplois, comptant pour 19 % des emplois de l'agglomération de Montréal (1 emploi sur 5). En 2019, on recense dorénavant 111 200 emplois dans ce secteur qui est passé du 1^{er} au 4^e rang en importance, la part des emplois manufacturiers dans l'ensemble de l'emploi s'étant établie à 10 % en 2019 (1 emploi sur 10).

Le 1^{er} rang, en 2019, est dorénavant occupé par le commerce où près de 163 000 emplois sont recensés. Malgré une hausse de 30 600 postes dans ce secteur entre 2001 et 2019, sa part dans l'ensemble de l'emploi est demeurée plutôt stable au cours de cette période, fluctuant de 15,3 % en 2001, à 14,9 % en 2019.

Le secteur des services professionnels, qui se positionnait au 4^e rang en 2001, a gagné deux positions, se retrouvant actuellement au 2^e rang des secteurs les plus importants pour le nombre d'emplois. Le secteur de l'enseignement a lui aussi pris de l'importance. Il est passé du 6^e rang avec 55 300 emplois en 2001, au 5^e rang en 2019, alors qu'on y dénombre plus de 85 000 emplois.

Le salaire hebdomadaire

Salaire hebdomadaire médian, population de 15 ans et plus, agglomération de Montréal, 1999-2019



**LE SALAIRE
HEBDOMADAIRE
MÉDIAN
S'EST ACCRU DE
2,7 % EN MOYENNE
PAR AN ENTRE 1999
ET 2019**

Source : Institut de la statistique du Québec.

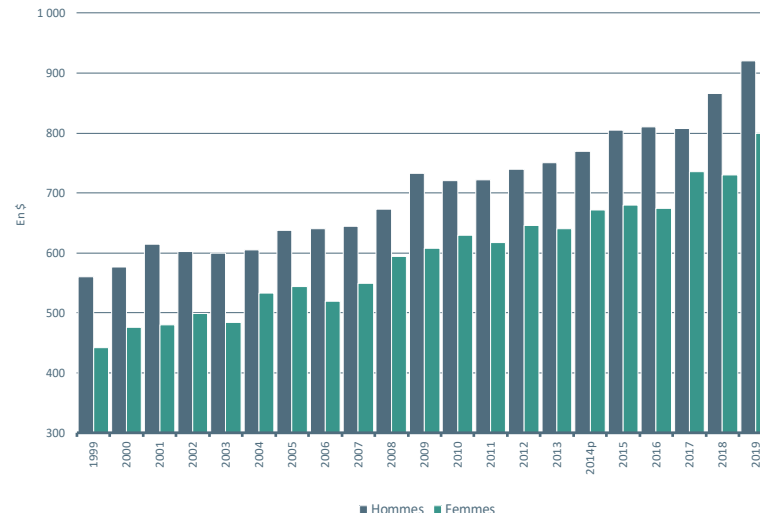
La rémunération de la main-d'oeuvre féminine en mode rattrapage

Le salaire hebdomadaire médian s'est accru de 72 % sur la période 1999-2019, passant de 500,00 \$ en 1999, à 858,75 \$ en 2019. Si cette croissance a surtout été marquée en 2004 (7 %), de même qu'en 2008 (6 %) et 2009 (5 %), c'est en 2019 qu'elle a affiché la hausse la plus significative, soit 8 %.

La rémunération de la main-d'oeuvre féminine a progressé plus rapidement que celle des hommes au cours de cette période. Alors que le salaire hebdomadaire médian des femmes affichait une augmentation de 81 % entre 1999 et 2019, celui des hommes s'améliorait de 64 %.

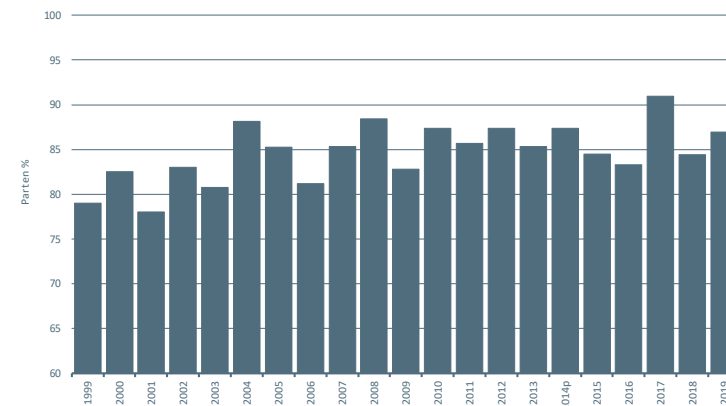
En 2019, la rémunération hebdomadaire moyenne de la main-d'oeuvre féminine s'établissait à 800,00 \$, comparativement à 920,00 \$ chez les hommes, le salaire des femmes équivalant à 87 % de celui des travailleurs masculins. Il s'agit d'un gain par rapport à 1999 où elles gagnaient 79 % du salaire des hommes.

Salaire hebdomadaire médian selon le sexe, population de 15 ans et plus, agglomération de Montréal, 1999-2019



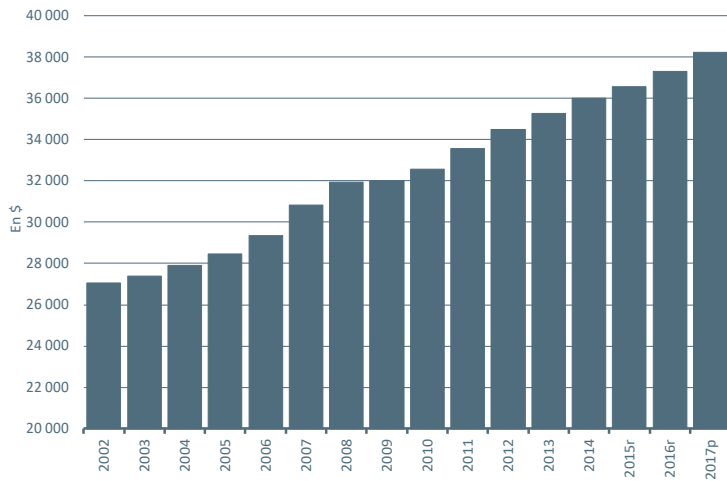
Source : Institut de la statistique du Québec.

Part du salaire hebdomadaire médian de la main-d'oeuvre féminine par rapport à la main-d'oeuvre masculine, agglomération de Montréal, 1999-2019



Source : Institut de la statistique du Québec.

Revenu d'emploi annuel médian, population de 25 à 64 ans, agglomération de Montréal, 2002-2017*

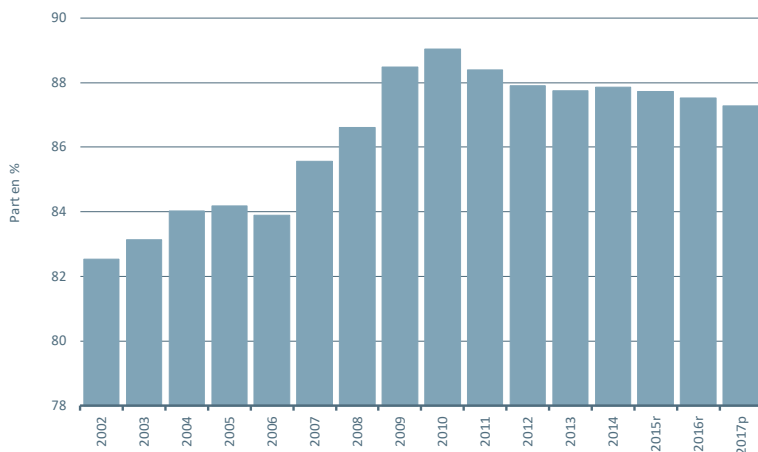


r : révisé, p : provisoire

* Les statistiques antérieures à 2002 ne sont pas disponibles.

Source : Institut de la statistique du Québec, exploitation des données fiscales des particuliers de Revenu Québec.

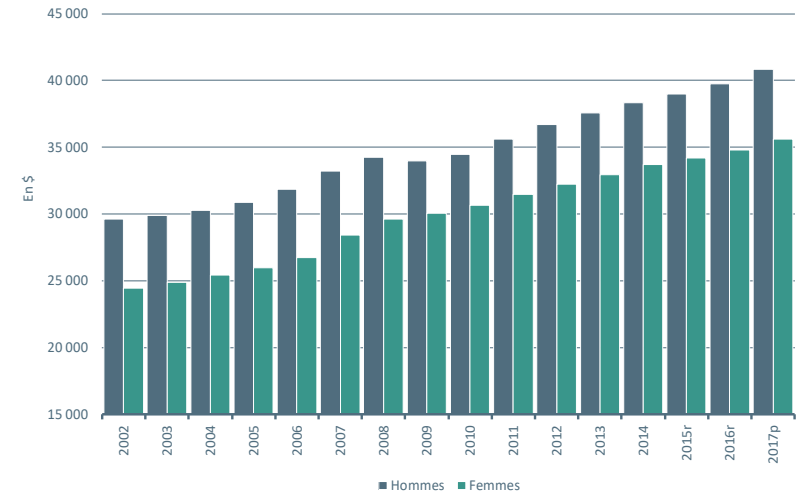
Part du revenu d'emploi annuel médian de la main-d'oeuvre féminine par rapport à la main-d'oeuvre masculine, population de 25 à 64 ans, agglomération de Montréal, 2002-2017



Source : Institut de la statistique du Québec; compilation Montréal en statistiques.

LA PART DU REVENU D'EMPLOI DES FEMMES PAR RAPPORT À CELUI DES HOMMES RECLE DEPUIS 2010

Revenu d'emploi annuel médian selon le sexe, population de 25 à 64 ans, agglomération de Montréal, 2002-2017*



r : révisé, p : provisoire

* Les statistiques antérieures à 2002 ne sont pas disponibles.

Source : Institut de la statistique du Québec, exploitation des données fiscales des particuliers de Revenu Québec.

Revenu d'emploi : l'écart recommence à s'accroître entre les femmes et les hommes

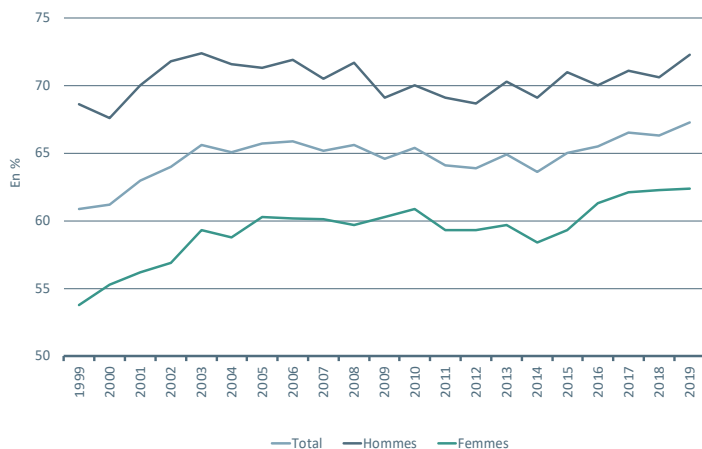
Le revenu d'emploi annuel médian des travailleurs de 25 à 64 ans de l'agglomération de Montréal est évalué à 38 246 \$ en 2017, en hausse de 41 % par rapport à un revenu de 27 043 \$ mesuré en 2002. Il s'agit donc d'un taux de croissance annuel moyen de 2,3 % sur cette période.

Le revenu médian des hommes s'avère supérieur à celui de l'ensemble des travailleurs de 25 à 64 ans puisqu'il s'établissait à 40 835 \$ en 2017. À titre comparatif, celui des femmes atteignait 35 642 \$, une différence de 5 193 \$ par rapport aux hommes. L'écart de revenu entre les hommes et les femmes qui s'était amenuisé entre 2002 et 2010, a recommencé à se creuser depuis. En 2017, le revenu médian des travailleuses comptait pour 87 % de celui des hommes, comparativement à 89 % en 2010.

Toutefois, de 2002 à 2017, les femmes ont affiché une augmentation de près de 46 % de leur revenu comparativement à 38 % chez les hommes.

Le taux d'activité

Taux d'activité selon le sexe, population de 15 ans et plus, agglomération de Montréal, 1999-2019



Source : Statistique Canada, Enquête sur la population active.

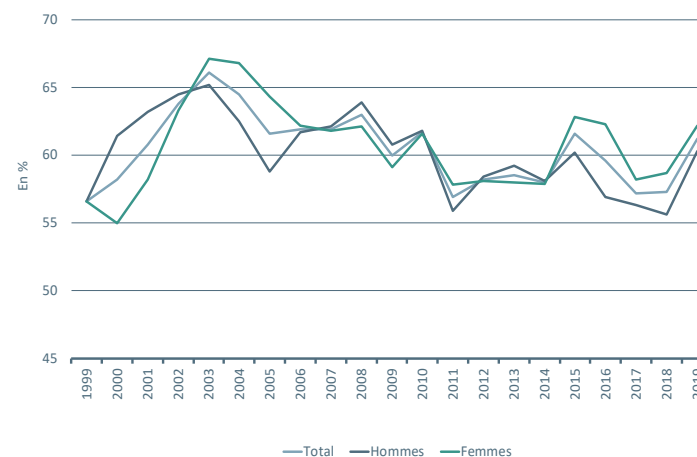
Gain de l'activité chez les femmes au cours des vingt dernières années

Le taux d'activité de la population de 15 ans et plus s'est établi à 67,3 % en 2019, soit à 72,3 % chez les hommes et à 62,4 % chez les femmes. Entre 1999 et 2019, ce taux s'est sensiblement amélioré pour la population féminine, gagnant 8,6 points de pourcentage, pendant qu'il s'améliorait de 3,7 points pour les hommes, et de 6,4 points pour l'ensemble de la population.

Fait remarquable, au sein de la population âgée de 15 à 24 ans, ce sont les femmes qui sont les plus actives depuis 2015. Par ailleurs, au sein de la population de 65 ans et plus, l'écart entre les hommes et les femmes semble s'amplifier, particulièrement depuis 2009, suite à la Grande récession. En 2019, le taux d'activité des hommes de ce groupe d'âge s'est établi à 23,5 % par rapport à 11,1 % chez les femmes.

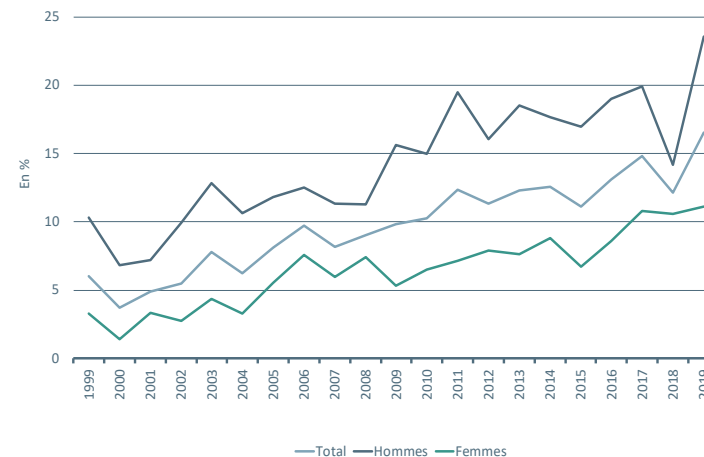
LE TAUX D'ACTIVITÉ CHEZ LES HOMMES DE 65 ANS ET PLUS A FAIT UN BOND EXCEPTIONNEL AU COURS DES DERNIÈRES ANNÉES

Taux d'activité selon le sexe, population de 15 à 24 ans, agglomération de Montréal, 1999-2019



Source : Statistique Canada, Enquête sur la population active.

Taux d'activité selon le sexe, population de 65 ans et plus, agglomération de Montréal, 1999-2019



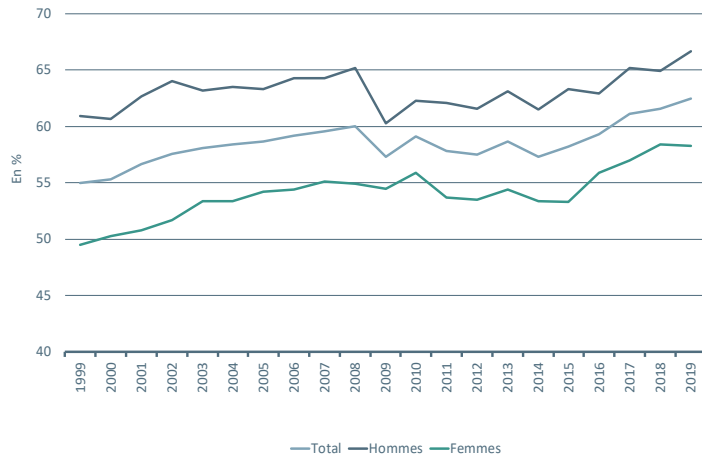
Source : Statistique Canada, Enquête sur la population active.



Qu'est-ce que le taux d'activité ?

Le taux d'activité est le rapport entre la population active (les personnes en emploi et au chômage) et la population totale en âge de travailler (toutes les personnes de 15 ans et plus).

Taux d'emploi selon le sexe, population de 15 ans et plus, agglomération de Montréal, 1999-2019



UN TAUX D'EMPLOI PLUS ÉLEVÉ CHEZ LES FEMMES AU SEIN DU GROUPE DES JEUNES ADULTES

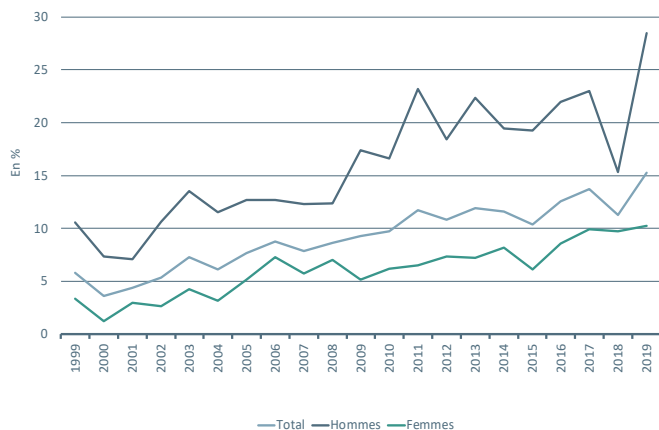
Taux d'emploi selon le sexe, population de 15 à 24 ans, agglomération de Montréal, 1999-2019



Source : Statistique Canada, Enquête sur la population active.

Source : Statistique Canada, Enquête sur la population active.

Taux d'emploi selon le sexe, population de 65 ans et plus, agglomération de Montréal, 1999-2019



Qu'est-ce que le taux d'emploi ?

Le taux d'emploi est la proportion de personnes disposant d'un emploi parmi les personnes en âge de travailler (toutes les personnes de 15 ans et plus).

Le taux d'emploi des hommes surpasse celui des femmes, sauf chez les jeunes

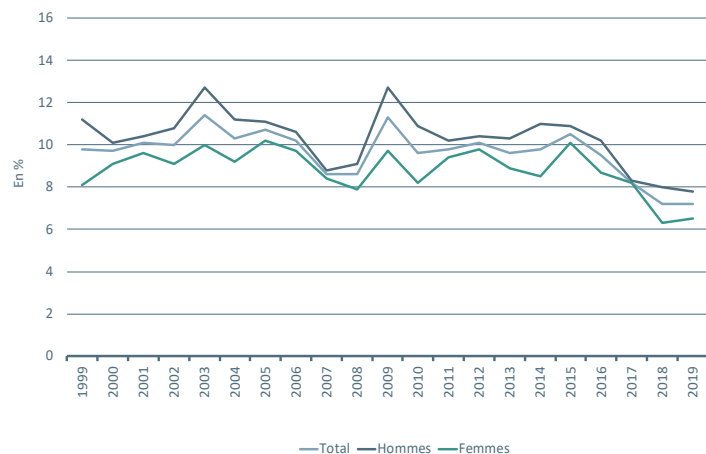
Le taux d'emploi de la population de 15 ans et plus est passé de 55,0 % en 1999 à 62,5 % en 2019, gagnant 7,5 points de pourcentage. Ce gain est particulièrement attribuable aux femmes qui, en vingt ans, ont vu leur taux d'emploi gagner 8,8 points de pourcentage, soit de 49,5 % en 1999, à 58,3 % en 2019. Du côté masculin, la progression s'est avérée beaucoup plus lente, variant de 60,9 % en 1999, à 66,7 % vingt ans plus tard, en hausse de 5,8 points.

Depuis le début des années 2000, ce sont les femmes qui affichent généralement le plus fort taux d'emploi au sein de la population des 15 à 24 ans. En 2019, celui-ci s'établissait à 55,8 % chez les femmes, comparativement à 51,0 % chez les hommes. La situation est tout à fait différente au sein des 65 ans et plus, le taux d'emploi des hommes étant largement supérieur à celui des femmes, plus particulièrement depuis 2009. En 2019, ce taux était de 10,3 % chez les travailleuses, alors qu'il se fixait à 28,4 % chez les travailleurs.

Source : Statistique Canada, Enquête sur la population active.

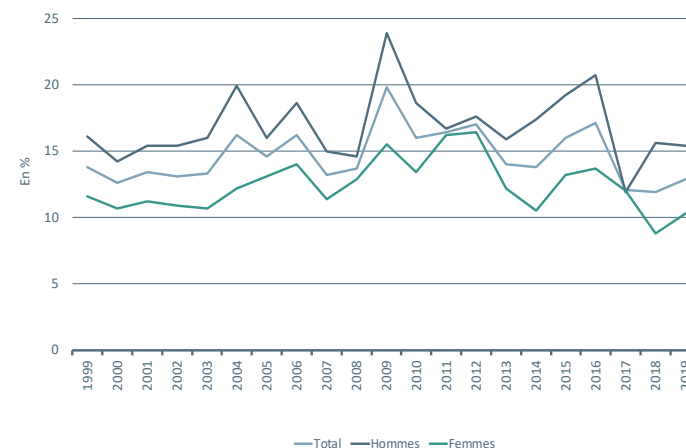
Le taux de chômage

Taux de chômage selon le sexe, population de 15 ans et plus, agglomération de Montréal, 1999-2019



LES HOMMES SONT PLUS TOUCHÉS PAR LE CHÔMAGE ET PARTICULIÈREMENT LES JEUNES HOMMES

Taux de chômage selon le sexe, population de 15 à 24 ans, agglomération de Montréal, 1999-2019



Source : Statistique Canada, Enquête sur la population active.

Source : Statistique Canada, Enquête sur la population active.

Le chômage affecte plus les travailleurs masculins



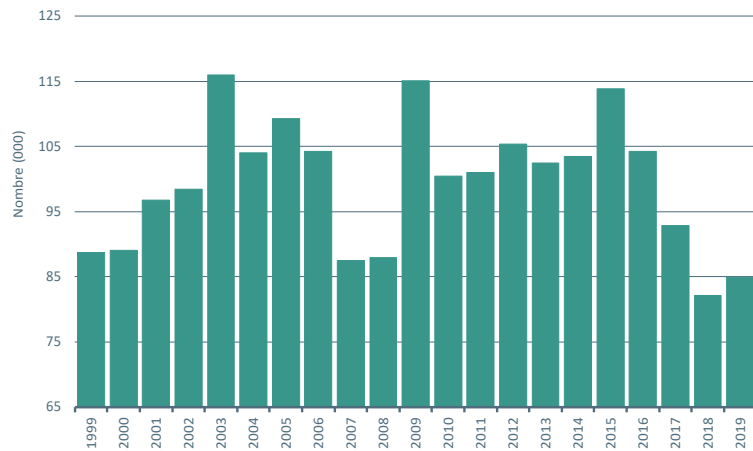
Qu'est-ce que le taux de chômage ?

Le taux de chômage correspond au pourcentage de la population en chômage par rapport à la population active de 15 ans et plus.

Le taux de chômage de 7,2 % enregistré auprès de la population de 15 ans et plus, pour l'année 2019, demeure inférieur à la moyenne de 9,6 % des deux dernières décennies. Au cours de ces vingt ans, le chômage a touché plus durement les travailleurs que les travailleuses. Le taux de chômage des hommes s'est en effet élevé jusqu'à 12,7 % en 2003 et en 2009, alors que la plus forte proportion de femmes en chômage a été enregistrée en 2005, soit 10,2 %. En 2019, le taux de chômage des hommes s'est établi à 7,8 %, soit à 1,3 point de pourcentage au-dessus du taux de chômage de 6,5 % observé chez les femmes pour la même année.

La récession de 2009 avait fortement hypothéqué les jeunes. Le taux de chômage des 15 à 24 ans y a alors grimpé à 19,8 %, un sommet pour la période 1999-2019. Depuis, le taux de chômage des jeunes fluctue sensiblement année après année. En 2019, le taux de chômage des jeunes hommes et des jeunes femmes affichait un écart important de 5,1 points de pourcentage, celui des hommes se fixant à 15,4 % alors que celui des femmes s'établissait à 10,3 %.

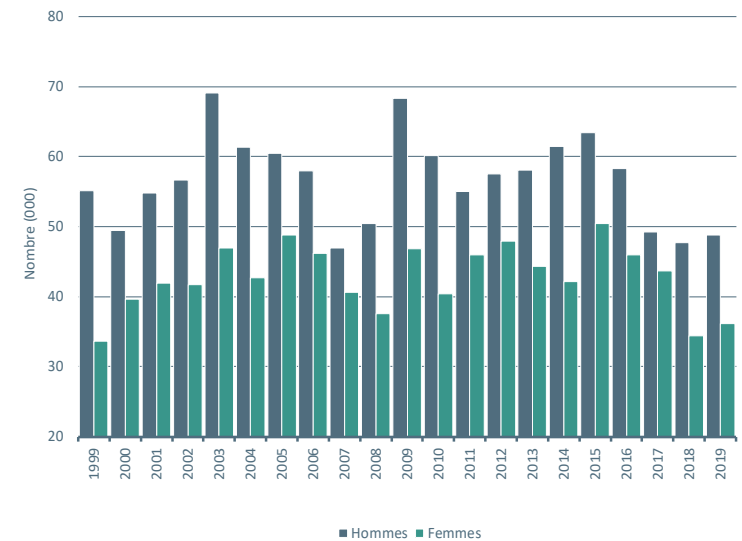
Nombre de chômeurs dans la population active de 15 ans et plus, agglomération de Montréal, 1999-2019



LE NOMBRE DE CHÔMEURS EN 2019 : PARMIS LES MEILLEURS RÉSULTATS DES 20 DERNIÈRES ANNÉES

Source : Statistique Canada, Enquête sur la population active.

Nombre de chômeurs dans la population active de 15 ans et plus, selon le sexe, agglomération de Montréal, 1999-2019



Source : Statistique Canada, Enquête sur la population active.

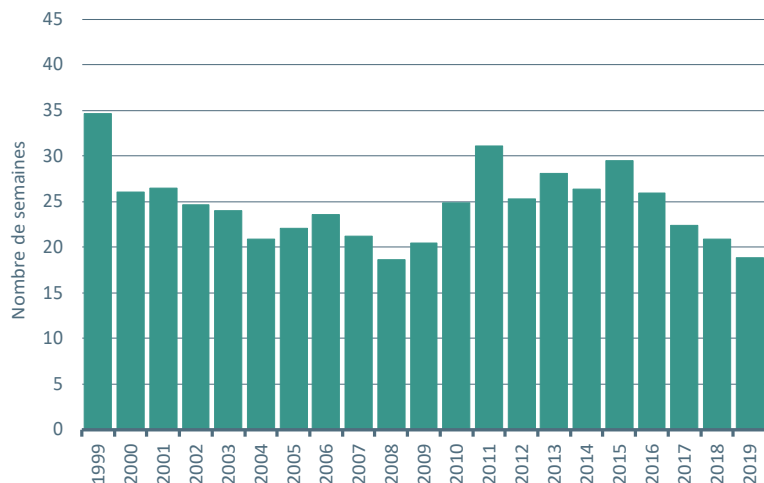
La baisse du nombre de chômeurs particulièrement profitable à la main-d'oeuvre masculine

On comptait 84 900 chômeurs dans la population active de l'agglomération de Montréal en 2019, soit un peu moins que la moyenne de 99 400 observée annuellement pour la période 1999-2019. En 2019, près de 43 % de la main-d'oeuvre au chômage était féminine. On recensait en effet 36 100 femmes en recherche d'emploi dans l'agglomération de Montréal par rapport à 48 800 hommes.

Le recul de 4 % du nombre de chômeurs entre 1999 et 2019 a particulièrement été profitable à la main-d'oeuvre masculine qui, pour cette période, a affiché une diminution de plus de 11 % de travailleurs en chômage, comparativement à une hausse de 7 % chez les femmes.

La durée moyenne du chômage

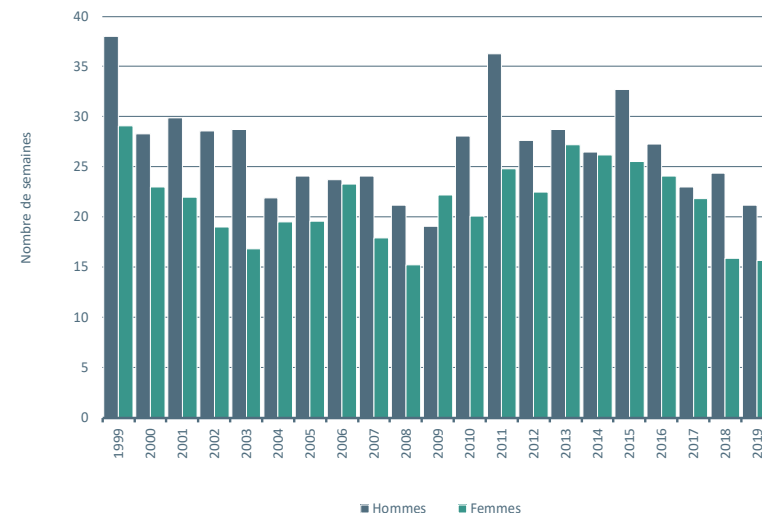
Durée moyenne du chômage, population de 15 ans et plus, agglomération de Montréal, 1999-2019



Source : Institut de la statistique du Québec.

**LE DÉLAI MOYEN
POUR SE TROUVER
UN EMPLOI A
DIMINUÉ AU COURS
DES RÉCENTES
ANNÉES**

Durée moyenne du chômage selon le sexe, population de 15 ans et plus, agglomération de Montréal, 1999-2019



Source : Institut de la statistique du Québec.

Les hommes prennent plus de temps à se trouver un emploi lorsqu'en chômage

La population de 15 ans et plus en quête d'un emploi a attendu en moyenne 18,9 semaines en 2019 pour se trouver un nouveau poste. C'est un délai beaucoup moins long que celui observé en 1999 alors qu'il fallait patienter 34,6 semaines avant de quitter le chômage.

Les hommes doivent être plus patients lorsqu'ils sont à la recherche d'emploi. Depuis 1999, à une année d'exception, soit en 2009, le nombre de semaines passées à la recherche d'emploi demeure toujours plus long chez les hommes que du côté des femmes. L'écart a d'ailleurs été particulièrement important en 2011 alors qu'un chômeur pouvait s'attendre à chercher pendant 36,3 semaines comparativement à 24,8 semaines pour les femmes. En 2019, l'écart entre les hommes et les femmes était toutefois réduit puisque la durée moyenne du chômage s'établissait à 21,2 semaines pour les hommes et 15,7 semaines pour les femmes, soit une différence de 5,5 semaines.

