

## SITE DE L'ANCIEN HÔPITAL SHRINERS Arrondissement de Ville-Marie

Le site de l'ancien hôpital Shriners est imprégné de valeurs historique et paysagère importantes, d'une intéressante valeur architecturale et d'une valeur symbolique et sociale.

La valeur historique du site repose sur son témoignage de la mission exceptionnelle de l'Ancient Arabic Order of Nobles of the Mystic Shrine (les Shriners), qui a mis sur pied un réseau d'hôpitaux pédiatriques dans plusieurs villes des États-Unis et un seul au Canada, celui de Montréal. L'établissement de l'hôpital Shriners en 1925, à proximité de l'ancien Children Memorial Hospital, a créé un pôle de soins dédiés aux enfants. L'institution s'inscrit dans une concentration d'institutions de santé de haut calibre qui se sont implantées sur le flanc sud du mont Royal tout au long du XX<sup>e</sup> siècle. Les soins et activités de recherche qui se sont tenus à l'hôpital Shriners de 1925 à 2015 ont contribué à sa réputation à l'échelle mondiale.

La valeur paysagère du site de l'ancien hôpital Shriners tient principalement à sa position dans la couronne de propriétés institutionnelles qui entourent le parc du Mont-Royal. L'ancien hôpital Shriners, contrairement à ces autres institutions, est inscrit à l'intérieur même d'un des secteurs forestiers du parc, qui l'entoure sur trois côtés, dans un cadre éminemment bucolique.

La valeur architecturale du site repose sur l'image de villa espagnole que les architectes ont choisi de donner au bâtiment. Le site reflète l'intention des architectes de créer un lieu pittoresque, prodiguant une atmosphère réconfortante pour la population vulnérable à qui il était destiné.

La valeur symbolique et sociale de l'ancien hôpital Shriners tient d'abord à sa place dans les rituels franc-maçons de la fraternité des Shriners, qui ont marqué l'institution. Pour les milliers d'enfants qui y ont été traités au fil des ans ainsi que leurs familles, l'hôpital au toit rouge du mont Royal rappelle une période difficile de leurs vies et est un symbole d'espoir. Pour les employés et bénévoles qui y ont œuvré, le souvenir de l'esprit de famille entourant les jeunes patients en ce lieu entouré de nature demeure vif et suscite son lot de nostalgie. Finalement, pour plusieurs Montréalais, le site évoque le souvenir d'une institution majeure de philanthropie qu'ils tiennent à garder dans leur ville.



Source : Hôpital Shriners de Montréal



# ÉNONCÉ DE L'INTÉRÊT PATRIMONIAL DU SITE DE L'ANCIEN HÔPITAL SHRINERS

Arrondissement de Ville-Marie

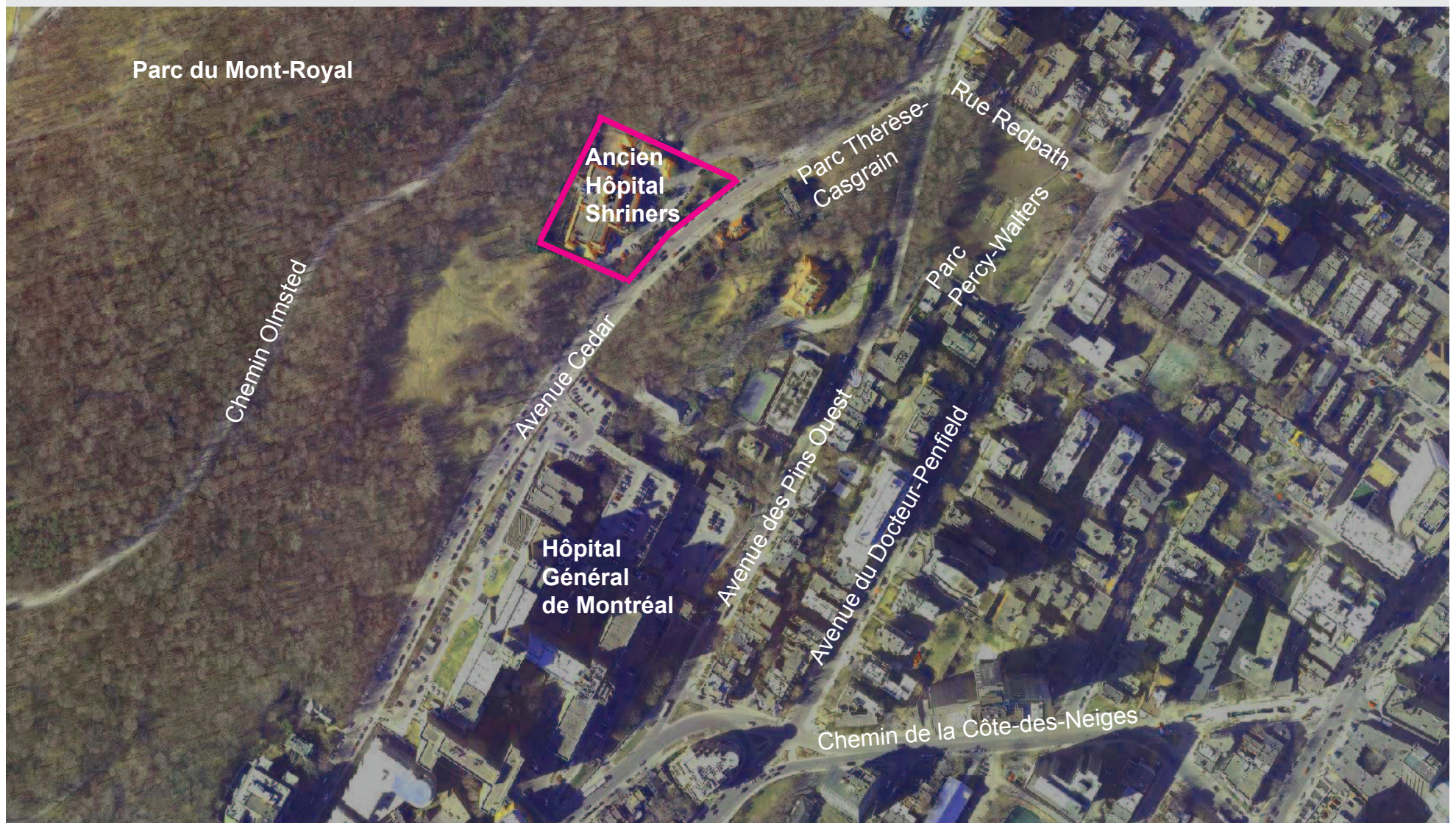
## DÉSIGNATION PATRIMONIALE

Désignation au Schéma d'aménagement et de développement et au Plan d'urbanisme : Grande propriété à caractère institutionnel

Statut en vertu de la Loi sur le patrimoine culturel : Site patrimonial déclaré du Mont-Royal et site patrimonial cité

Désignation patrimoniale fédérale : Aucune

Charte de la Ville de Montréal : Propriété réservée pour les fins du parc Mont-Royal en cas d'acquisition par la Ville



Vue aérienne de l'ancien hôpital Shriners

Source : Map Info 2007



# ÉNONCÉ DE L'INTÉRÊT PATRIMONIAL DU SITE DE L'ANCIEN HÔPITAL SHRINERS

Arrondissement de Ville-Marie

## CHRONOLOGIE DES ÉVÉNEMENTS MARQUANTS

1870 - Fondation des Shriners à New York.

1872 - Début des expropriations par la Ville de Montréal pour acquérir les terrains du futur parc du Mont-Royal.

1874 - Inauguration du parc du Mont-Royal.

Vers 1880 - Arrivée des Shriners à Montréal

1891 - Acquisition de l'avenue des Pins par la Ville de Montréal.

1893 - Acquisition de l'avenue Cedar par la Ville de Montréal.

1893 - Inauguration de l'hôpital Royal Victoria.

1909 - Inauguration du Children's Memorial Hospital sur le site de l'avenue Cedar.

1922 - Ouverture du premier hôpital Shriners à Shreveport, Louisiane.

1922 - Achat du terrain de Montréal par les Shriners Hospitals for Crippled Children.

1925 - Inauguration de l'hôpital Shriners de Montréal.

1955 - Ouverture du Montreal General Hospital sur l'avenue des Pins Ouest.

1956 - Fin des activités du Children's Memorial Hospital sur le site de l'avenue Cedar.

Vers 1960 - Démolition des bâtiments de l'ancien Children's Memorial Hospital

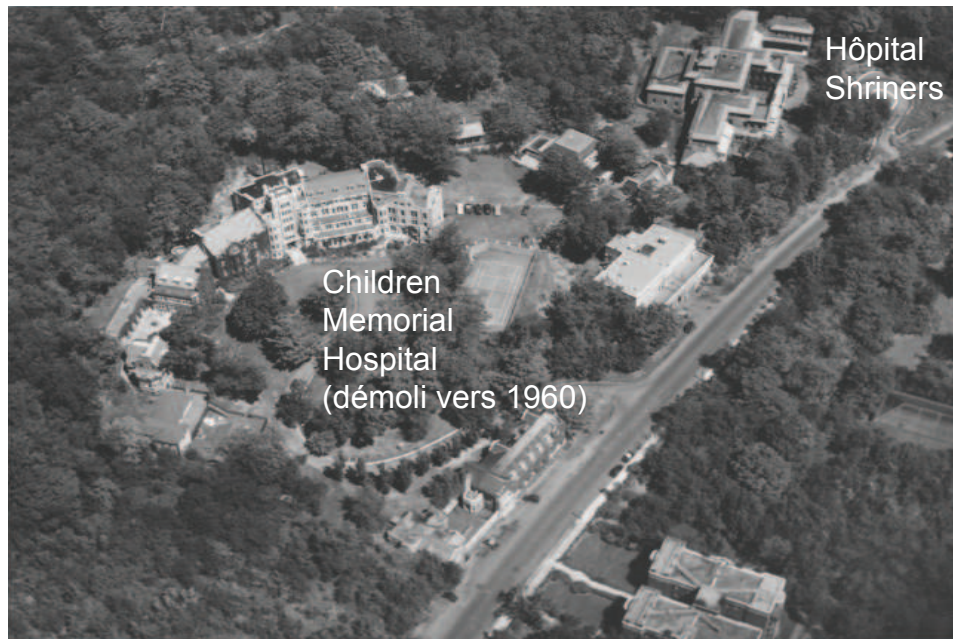
1964 - Expropriation de l'ancien terrain du Children's Memorial Hospital par la Ville de Montréal et intégration du site dans le parc du Mont-Royal.

1973 - Ouverture du Temple Karnak des Shriners à Dollard-des-Ormeaux.

1985 - 86 - Agrandissement de l'hôpital Shriners et construction d'un stationnement souterrain.

1991-92 - Autres travaux d'agrandissement de l'hôpital.

2015 - Déménagement de de l'hôpital au site du CUSM



Le Children Memorial Hospital et l'hôpital Shriners vers 1925  
Photo : Collection CUSM

# ÉNONCÉ DE L'INTÉRÊT PATRIMONIAL DU SITE DE L'ANCIEN HÔPITAL SHRINERS

Arrondissement de Ville-Marie

## VALEUR HISTORIQUE

## ÉLÉMENTS CARACTÉRISTIQUES



Pose de la pierre angulaire de l'hôpital Shriners de Shreveport (Louisiane) Photo : Archives Shriners



L'hôpital Shriners de Montréal en construction, vers 1924  
Photo : Archives de l'hôpital Shriners



Recherche en laboratoire  
Source : Archives de l'hôpital Shriners

La valeur historique du site de l'ancien hôpital Shriners repose sur son témoignage :

- de la mission de l'Ancient Arabic Order of Nobles of the Mystic Shrine (les Shriners), un ordre paramaçonnique qui se spécialise dans les œuvres de charité dans un esprit festif. En 1920, les Shriners prennent la décision de mettre sur pied des hôpitaux pédiatriques dans plusieurs villes des États-Unis. L'hôpital de Montréal, le seul situé au Canada, est rapidement ajouté au réseau. L'hôpital est inauguré en 1925, devenant ainsi le septième établissement du réseau. Il abritera par ailleurs le premier laboratoire de recherche de ce réseau qui deviendra une référence mondiale;
  - de son établissement à proximité du Children Memorial Hospital, qui a créé un pôle de soins dédiés aux enfants;
  - de son inscription dans une concentration d'institutions de la santé sur le flanc sud de la montagne, avec l'hôpital Royal Victoria (1893), l'Institut neurologique de Montréal (1934), l'Institut Allan Memorial (1944) et le Montreal General Hospital (1954). L'idée hygiéniste d'implanter les hôpitaux dans des environnements sains semble avoir motivé cette concentration d'institutions de la santé sur le mont Royal;
  - de la naissance et de l'évolution des soins pédiatriques, du traitement de la tuberculose et de la poliomyélite à celui des maladies orthopédiques infantiles dans les années 1950, suite à la découverte d'un vaccin contre la polio.
  - des importantes recherches qui y ont eu cours, notamment l'identification du gène responsable du rachitisme et de la maladie MDMHB, qui ont contribué à la réputation à l'échelle mondiale de l'institution montréalaise;
  - de son inscription dans le réseau des principaux établissements de recherche universitaire médicale à Montréal.
- l'emplacement de l'ancien hôpital Shriners sur la montagne
  - sa proximité avec l'ancien Children Memorial Hospital, en retrait des irritants de la ville
  - son inclusion dans l'ensemble des établissements de santé situés sur le flanc sud du mont Royal
  - les archives des Shriners, documentant les soins prodigués et les découvertes marquantes des recherches passées sur ce site



# ÉNONCÉ DE L'INTÉRÊT PATRIMONIAL DU SITE DE L'ANCIEN HÔPITAL SHRINERS

Arrondissement de Ville-Marie

## VALEUR PAYSAGÈRE

## ÉLÉMENTS CARACTÉRISTIQUES



Vue de l'ancien hôpital Shriners depuis l'avenue Cedar  
Photo : Hôpital Shriners de Montréal



Vue sur le centre-ville depuis l'ancien hôpital Shriners  
Photo : Hôpital Shriners de Montréal



Entrée véhiculaire de l'hôpital dans le parc du Mont-Royal  
Photo : Hôpital Shriners de Montréal

La valeur paysagère du site de l'ancien hôpital Shriners repose sur :

- son inscription discrète sur le flanc sud de la montagne, dans le site patrimonial du Mont-Royal, paysage identitaire majeur à Montréal;
- sa voie d'accès, qui rejoint un chemin d'entrée au parc, dont il fait partie intégralement, qui permet d'accéder au parc à partir de l'ouest du centre-ville;
- sa relation avec le paysage environnant, qui dégage des vues proches sur le centre-ville et lointaines jusqu'aux montagnes, comme autrefois pour les villas résidentielles situées sur la montagne;
- son inscription dans un des secteurs forestiers du parc du Mont-Royal, qui l'entoure sur trois côtés et lui donne un aspect bucolique qui le distingue des autres institutions entourant la montagne;
- sa proximité immédiate avec un milieu boisé remarquable, comprenant un milieu forestier composé d'une érablière à caryer et d'affleurements rocheux naturels. Cet environnement favorise une biodiversité remarquable pour un site situé aussi près des quartiers les plus denses de Montréal.

- la présence de l'hôpital parmi les propriétés institutionnelles qui encerclent le mont Royal
- son implantation pavillonnaire, en retrait de la voie publique, la plus haute en altitude sur le mont Royal
- les composantes du bâtiment qui profitent de l'emplacement du bâtiment dans son environnement (cours intérieures, balcons offrant des vues vers la ville, etc.)
- l'inscription de la propriété, entourée par le parc du Mont-Royal
- son chemin d'accès en serpentins, qui fait partie intégrante du parc du Mont-Royal
- Le caractère bucolique et silencieux du site
- l'érablière à caryer, les affleurements rocheux et les autres composantes du parc du Mont-Royal situées autour du site
- les vues depuis le bâtiment vers le centre-ville et le parc du Mont-Royal
- les vues cadrées depuis l'avenue Cedar sur le bâtiment
- les vues depuis le chemin Olmsted vers le bâtiment

# ÉNONCÉ DE L'INTÉRÊT PATRIMONIAL DU SITE DE L'ANCIEN HÔPITAL SHRINERS

Arrondissement de Ville-Marie

## VALEUR ARCHITECTURALE



L'hôpital Shriners en 1986  
Source : Archives de l'hôpital Shriners de Montréal



Hôpital Shriners en 2012  
Photo : Hôpital Shriners de Montréal



Ancien espace de jeu derrière l'hôpital  
Photo : Ville de Montréal

La valeur architecturale du site de l'ancien hôpital Shriners repose sur :

- l'image de villa résidentielle que les architectes Hugh Vallance et John Melville Miller ont choisi de donner au site. L'objectif de ce choix était apparemment de donner à l'hôpital, où plusieurs enfants pouvaient passer de longs séjours, des allures de résidence;
- sa conception architecturale horizontale, qui semble inspirée notamment du style anglais Arts & Crafts et du style Mission californien, lui-même inspiré des haciendas traditionnelles mexicaines;
- la composition des murs de fondations et de la façade des garages en contrebas, qui utilise la pierre à moellons, proche de la texture des affleurements rocheux du mont Royal;
- l'intention probable de ses architectes de créer un lieu pittoresque prodiguant une atmosphère réconfortante pour la population vulnérable à qui il était destiné. Cette atmosphère a pu sans doute favoriser le repos et la guérison de plusieurs jeunes patients;
- les cours de jeu intimes et les galeries surplombant la ville, espaces de qualité aménagés simplement, qui sont des prolongements des fonctions intérieures.

## ÉLÉMENTS CARACTÉRISTIQUES

- le bâtiment et ses aménagements, aux allures de villa espagnole, qui évoque un lieu de résidence
- les parements de pierre à moellons du rez-de-chaussée du bâtiment et des façades des garages donnant sur l'avenue Cedar
- les salles de jeu, les classes et les cours, qui en faisaient un milieu de vie complet pour les jeunes patients
- la perméabilité visuelle et physique entre l'intérieur et l'extérieur du bâtiment qui le mettent en relation intime avec la forêt urbaine qui l'entoure sur trois côtés
- les cours intérieures, terrasses et balcons, qui mettent le bâtiment en communication étroite avec la forêt du parc qui l'entoure



# ÉNONCÉ DE L'INTÉRÊT PATRIMONIAL DU SITE DE L'ANCIEN HÔPITAL SHRINERS

Arrondissement de Ville-Marie

## VALEUR SYMBOLIQUE ET SOCIALE



Logo des Shriners sur le mur de pierre du stationnement  
Photo : Hôpital Shriners de Montréal



Terrain de jeu derrière l'hôpital (date inconnue)  
Source : Archives de l'hôpital Shriners



Tableau des donateurs  
Photo : Ville de Montréal

La valeur symbolique et sociale du site de l'ancien hôpital Shriners repose sur :

- pour la fraternité des Shriners, l'ancien établissement de l'avenue Cedar, qui intégrait des rituels franc-maçons, est encore d'une grande importance symbolique. La fierté ressentie envers ce site particulier dans le réseau des hôpitaux Shriners en ont fait un lieu auquel ils sont encore attachés;
- pour les milliers d'enfants qui y ont été traités au fil des ans ainsi que leurs familles, l'hôpital au toit rouge du mont Royal est un repère qui leur rappelle une période difficile de leurs vies, adoucie par la qualité des soins prodigués et la compassion du personnel traitant, synonyme d'espoir;
- pour l'ensemble du personnel et des bénévoles qui ont œuvré dans cette institution, le souvenir de l'esprit de famille entourant les jeunes patients en ce lieu ceinturé de nature demeure vif et suscite son lot de nostalgie.
- pour plusieurs Montréalais, le site est reconnu pour sa longue histoire de philanthropie, de recherche et d'enseignement qui fait la réputation de l'établissement;
- l'attachement des Montréalais à cette institution, qui s'est manifesté par l'émotion suscitée par la menace de son déménagement en Ontario dans les années 2000.

## ÉLÉMENTS CARACTÉRISTIQUES

- les éléments symboliques associés aux Shriners (fez, croissant, sphinx, pyramide, etc.), inspirés de la vogue orientaliste de l'époque victorienne, moment de la création des Shriners
- l'inscription et le logo des Shriners sur le mur de pierre du stationnement
- les mâts de drapeaux, qui portaient les drapeaux des Shriners, du Canada, des États-Unis, du Mexique et de la Ville de Montréal
- le tableau des donateurs dans le hall principal
- la pierre d'adjudication dans l'ancienne salle du conseil de l'hôpital, volontairement cassée lors du déménagement
- les toits rouges de l'immeuble
- les cours et anciens espaces de jeux pour les enfants
- la présence de l'institution à Montréal

# ÉNONCÉ DE L'INTÉRÊT PATRIMONIAL DU SITE DE L'ANCIEN HÔPITAL SHRINERS

Arrondissement de Ville-Marie

## DÉMARCHE

Cet énoncé répond à une demande faite par l'arrondissement de Ville-Marie à la Division du patrimoine de la Direction de l'urbanisme (DU) du Service de l'urbanisme et de la mobilité (SUM) pour l'évaluation de l'intérêt patrimonial du site de l'ancien hôpital Shriners avec la collaboration des acteurs concernés.

Il se base sur la consultation d'une documentation sur le site, sur les expertises et expériences des participants au groupe de travail et sur une série d'observations et de constats découlant d'une visite des lieux effectuée le 1er novembre 2018.

Les valeurs et les éléments caractéristiques qui les portent sont présentés dans ce document par ordre décroissant.

## RÉFÉRENCES

Hôpitaux *Shriners pour enfants - Canada. 1925-2015*, Montréal : Hôpitaux Shriners pour enfants, 56 pages.

Visite du musée des Shriners an compagnie de Monsieur Sylvain Rondeau, historien et agent culturel, Hôpital Shriners de Montréal.

## GROUPE DE TRAVAIL

Dinu Bumbaru, directeur des politiques, Héritage Montréal

Myriam Grondin, chef des dossiers de protection du mont Royal, Les amis de la montagne

Jean-François Hallé, architecte, Bureau du Mont-Royal, Service des grands parcs, des loisirs et des sports

Radhia Hamdane, architecte, Université de Montréal

Charlotte Horny, conseillère en aménagement, arrondissement de Ville-Marie

Jean Laberge, architecte, Division du patrimoine, DU, SUM

Francis Lefebvre, architecte, arrondissement de Ville-Marie

Emmanuelle Rondeau, directrice des communications, Hôpital Shriners de Montréal

Sylvain Rondeau, historien et agent culturel, Hôpital Shriners de Montréal

Myriam St-Denis, conseillère en aménagement, Division du patrimoine, DU, SUM

## RÉDACTEUR

Jean Laberge, architecte, Ville de Montréal, Division du patrimoine, DU, SUM