

# RAPPORT D'ACTIVITÉS

2018  
2019



L'AMOYTYME



## MOT DU PRÉSIDENT



Ce qui fait le succès de L'Anonyme, ce sont bien sûr les femmes et les hommes qui y travaillent au quotidien et j'aimerais débiter en les remerciant et en les félicitant. Grâce à eux, L'Anonyme fait figure de référence au Québec en matière de prévention de la transmission des infections transmissibles sexuellement et par le sang (ITSS) et de promotion des comportements sécuritaires et des relations égalitaires.

Au travers de ses quatre axes d'intervention, L'Anonyme se démarque par son approche humaniste et progressiste et son discours professionnel, tolérant et non stigmatisant vis-à-vis des populations qui sont ciblées, et qui sont bien souvent marginalisées.

Cette année, L'Anonyme fête ses 30 ans, et marque à coup sûr un tournant dans l'histoire de l'organisme. En effet, j'ai l'immense fierté d'annoncer que le conseil d'administration a travaillé en collaboration avec la direction sur l'acquisition d'un bâtiment situé au 3629 rue Sainte-Catherine Est à Montréal, afin d'accueillir des personnes en situation d'itinérance ou à risque de l'être, qui devrait se concrétiser en 2020-2021. Il s'agit d'un projet structurant et novateur pour l'est de la ville, mené en collaboration étroite avec de nombreuses parties prenantes. Si tout le travail reste à faire, il s'agit néanmoins d'un accomplissement majeur et je tiens à féliciter la Direction de L'Anonyme qui a imaginé et piloté ce projet depuis le début.

Tout cela ne serait bien sûr pas possible sans le soutien de nos donateurs et de nos partenaires qui appuient la mission de L'Anonyme année après année. Je tiens à remercier tout particulièrement Sanimax qui a pris la présidence d'honneur de notre événement-bénéfice, soirée qui a généré près de 30 000 \$ de revenus nets à l'organisme.

Je tiens finalement à saluer l'engagement de mes collègues du conseil d'administration, qui accueillait cette année plusieurs nouveaux membres, et à les remercier très sincèrement pour le professionnalisme, la diligence et l'ouverture dont ils ont fait preuve tout au long de l'année. Je suis fier de ce que nous avons accompli ensemble, tant dans nos rencontres plénières que dans le cadre des travaux menés en comités.

Alors que mon mandat s'achève, j'aimerais donc souhaiter à L'Anonyme, non sans une certaine émotion, un joyeux trentième anniversaire et un avenir riche en défis, en projets et en relations humaines. Si L'Anonyme que nous connaissons aujourd'hui est un organisme bien différent de celui que j'ai appris à découvrir il y a maintenant dix ans, il ne fait aucun doute pour moi que bien d'autres chapitres de son histoire sont encore à écrire. Bon succès à L'Anonyme !

**François Crémet**

Président du conseil d'administration

## MOT DE LA DIRECTION



C'est avec fierté et enthousiasme que nous vous présentons le bilan des activités de L'Anonyme pour l'année 2018-2019. Fiers, de notre équipe d'intervention et de tout le chemin parcouru depuis la création de notre organisme il y a trente ans, et enthousiastes en pensant à tous les projets qui nous attendent pour l'année 2019-2020.

Comme vous le constaterez en consultant ce rapport, l'année dernière a été occupée pour notre équipe. Grâce à leur travail et à celui de nos administrateur-trices, L'Anonyme a réussi, encore une fois, à se dépasser pour trouver des façons novatrices de rejoindre les objectifs fixés par notre mission tout en demeurant fidèle à sa philosophie d'intervention et à ses valeurs.

Dans les quatre axes d'intervention de notre organisation, notre équipe a continué à innover pour être toujours plus présente sur le terrain et pour mieux répondre aux besoins des populations que nous rencontrons :

- Le Programme d'intervention de proximité a été davantage présent à travers plusieurs arrondissements de l'île de Montréal grâce à l'ajout d'un nouveau quart de travail à l'horaire de l'autobus les samedis de nuit.
- Le Programme d'éducation sexuelle a développé de nouveaux ateliers dans la foulée du retour de l'éducation à la sexualité dans les écoles pour répondre aux besoins de cinq écoles secondaires de Montréal.
- Le Programme de communication et créativité a permis à 12 jeunes femmes de s'impliquer dans diverses initiatives visant à dénoncer et lutter contre toutes discriminations.
- Le Programme en sécurité urbaine (Tandem) a quant à lui développé de nouveaux ateliers en cyberprévention pour sensibiliser les jeunes de sixième année et du premier cycle du secondaire aux bons comportements à adopter en ligne.

Vous découvrirez à travers votre lecture que nos nouveautés ne se limitent pas qu'à ces quelques exemples et vous aurez un aperçu de nos projets pour les prochains mois qui s'annoncent particulièrement intéressants. Notamment, l'acquisition du 3629 Sainte-Catherine Est et sa transformation en maison de chambres à haut seuil de tolérance qui sera une première au Québec.

En terminant, nous ne pouvons passer sous silence le départ du président de notre conseil d'administration, François Crémet, qui s'investit bénévolement dans notre organisme depuis de nombreuses années. Merci, François, de nous avoir donné de ton temps précieux. Tu seras toujours un membre de la grande famille de L'Anonyme.

**Sylvie Boivin**  
Directrice

**Julien Montreuil**  
Directeur adjoint

# PRÉSENTATION DE L'ORGANISME

## MISSION

Promouvoir des comportements sécuritaires et des relations égalitaires ainsi que prévenir la transmission des ITSS par une approche humaniste de proximité.

## VALEURS

L'Anonyme tient un rôle de transformateur social dans sa communauté en portant des valeurs de liberté, de démocratie et d'autonomie qui sont au cœur de ses actions. Ces valeurs sont en concordance avec celles qui définissent l'action communautaire autonome (ACA).



## PHILOSOPHIE

Notre démarche est basée sur une approche humaniste, empreinte d'écoute active et mise sur le respect du rythme des personnes à qui elle s'adresse. Dans une philosophie de réduction des méfaits axée sur la diminution des comportements à risque et le renforcement des facteurs de protection, notre objectif est de donner aux personnes en difficulté la chance de reprendre le pouvoir sur leur vie et de se réconcilier avec eux-mêmes et avec la société tout en minimisant les impacts sur leur santé. La complémentarité des actions et la création d'ententes de collaboration sont des éléments centraux qui teintent les interventions de L'Anonyme.

## MOYENS PRIVILÉGIÉS

Notre organisation est reconnue tant pour son professionnalisme que pour l'accueil particulièrement chaleureux et respectueux que les intervenant-es réservent aux personnes la fréquentant. En résumé, L'Anonyme c'est :

### LE PROGRAMME D'INTERVENTION DE PROXIMITÉ

Grâce à ses deux unités mobiles, L'Anonyme va directement sur le terrain dans une approche de réduction des méfaits afin d'offrir soutien psychosocial, matériel de protection et accès à un espace sécuritaire via son service d'injection supervisée.

### LE PROGRAMME D'ÉDUCATION SEXUELLE

Une équipe de professionnel·les en sexologie offre des activités de prévention et d'éducation afin de promouvoir la santé sexuelle, l'adoption de comportements sécuritaires et le développement d'un esprit critique favorisant des relations égalitaires et consensuelles.

### LE PROGRAMME TANDEM MHM

L'équipe travaille à sensibiliser, outiller et mobiliser les citoyens de tous âges afin qu'ils se sentent en sécurité dans leur environnement et leur collectivité.

### LE PROGRAMME COMMUNICATION ET CRÉATIVITÉ

Ce programme vise à sensibiliser les populations sur les enjeux d'inclusion et de mixité sociale, de même qu'à renforcer l'estime de soi des jeunes par l'accomplissement de projets mobilisateurs.

# LE PROGRAMME D'INTERVENTION DE PROXIMITÉ

Les unités mobiles  
ont accueilli

**13 673**

visites en 2018-2019

Interventions  
faites dans le SIS  
et l'autobus

**11 300**

**261**

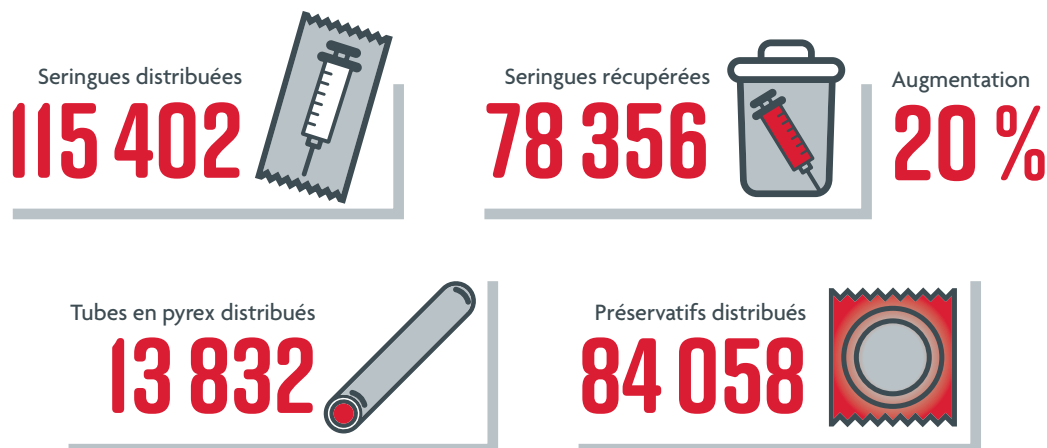
trousses de naloxone  
distribuées en 2018-2019



## DES ACTIONS DÉCUPLES EN RÉDUCTION DES MÉFAITS

Le Programme d'intervention de proximité est axé sur l'intervention de première ligne auprès d'adultes vivant diverses réalités telles que l'itinérance, la toxicomanie et le travail du sexe ainsi qu'auprès de jeunes dans une approche d'éducation à la sexualité. Il se déploie sur l'ensemble du territoire montréalais via deux unités mobiles dans une philosophie de réduction des méfaits.

Les unités mobiles ont accueilli 13 673 visites en 2018-2019, dont 11 705 avec distribution de matériel de protection. Bien que leurs mandats prioritaires soient distincts, l'accès au matériel de protection demeure une pierre angulaire dans 86 % des contacts effectués.



La distribution de matériel est un levier important au soutien psychosocial. 11300 interventions ont été réalisées par l'équipe, dont 3621 de soir et 7679 de nuit. Parmi ces interventions, 245 concernaient la liaison avec des ressources locales et régionales.

### TYPES D'INTERVENTION



## LE PROGRAMME D'INTERVENTION DE PROXIMITÉ

Le Canada a dénombré plus de 10 300 personnes décédées par surdose d'opioïdes entre janvier 2016 et septembre 2018. Devant cette crise nationale, L'Anonyme a redoublé ses efforts en prévention et figure parmi les 15 premiers organismes communautaires montréalais redistributeurs de naloxone, un antidote permettant de renverser des surdoses d'opiacés. Entre juin 2018 et mars 2019, 261 trousseaux ont été distribués, principalement de nuit, dont près de trois sur quatre (74 %) dans les secteurs centraux du centre-ville, de Centre-Sud et du Village ainsi que d'Hochelaga-Maisonneuve. Distribué conjointement à l'enseignement sur son utilisation, cet outil essentiel permet ultimement de sauver des vies ! L'équipe fournit également des bandelettes d'analyse de substance permettant de détecter du fentanyl ou certains de ses analogues.

### UNE PRÉSENCE ACCRUE DE L'AUTOBUS SUR LE TERRAIN



L'autobus est un lieu pivot dans la distribution et la récupération de matériel de protection, le soutien psychosocial et la référence aux ressources. Sillonnant la ville quatre soirs et six nuits par semaine, l'autobus a permis à l'équipe de L'Anonyme d'établir 11 487 contacts. Il s'agit d'une légère diminution de 8 % par rapport à 2017-2018, qui s'accompagne en contrepartie d'une hausse notable des déplacements sur appel. Bien que deux tiers des rencontres proviennent des quartiers centraux (68 % via Ville-Marie et Mercier-Hochelaga-Maisonneuve), plus de 3700 contacts ont eu lieu dans les quartiers périphériques.

En plus d'assurer une présence dans une plage horaire peu desservie dans la métropole, l'ajout des samedis de nuit en avril 2018 a permis, avec cette seule nuit, d'établir 1270 contacts, soit en moyenne plus de 26 personnes par quart pour une première année d'implantation.

#### CONTACTS PAR ARRONDISSEMENT :

Côte-des-Neiges-Notre-Dame-de-Grâce	1154
Mercier-Hochelaga-Maisonneuve	2524
Rosemont—La Petite-Patrie	312
Rivière-des-Prairies-Pointe-aux-Trembles	540
Villeray-Saint-Michel-Parc-Extension	1235
Ville-Marie	5257
Autres	465
<b>Total</b>	<b>11 487</b>



## LE PROGRAMME D'INTERVENTION DE PROXIMITÉ

L'équipe a effectué 767 déplacements sur appel en 2018-2019, une augmentation de 84 % comparativement à l'année précédente. Bien que ces derniers puissent avoir une incidence sur la quantité de personnes rencontrées, près de la moitié (48 %) des seringues distribuées l'ont été dans ce contexte. 48716 seringues ont été récupérées, ce qui correspond non seulement à un taux de récupération supérieur à la quantité distribuée (106 %), mais également à près du trois quarts (72 %) de l'ensemble des seringues récupérées.

Au-delà des chiffres, l'équipe estime qu'il est primordial d'augmenter l'accès au matériel et de renforcer l'arrimage des ressources dans les secteurs périphériques de l'île, généralement moins desservis. Devant la pertinence manifeste des déplacements, elle a adapté ses pratiques afin d'être plus flexible dans l'itinéraire de l'autobus tout en maintenant une présence régulière à des lieux de concentration des besoins.

L'autobus connaît une stabilité relative dans la proportion de nouvelles visites, maintenue à 14 %, ainsi que pour le ratio de femmes le fréquentant (26 % de soir et 33 % de nuit). Tandis que 31 % des rencontres de soir se font auprès de jeunes de moins de 25 ans, comparativement à 8 % la nuit, celles auprès des 50 ans et plus se situent toutes deux à près de 20 %.

### L'ANCRAGE DU SERVICE D'INJECTION SUPERVISÉE (SIS) MOBILE



Le service d'injection supervisée (SIS) mobile offre un espace sécuritaire aux personnes qui consomment des drogues par injection afin de prévenir les surdoses et de réduire les complications associées. Depuis son ouverture en date du 19 juin 2017, le SIS mobile a connu une augmentation d'achalandage de 87 %. Chaque nuit de 23 h à 5 h, les intervenant-es psychosocial-es de L'Anonyme travaillent en duo avec les infirmier-es. En 2018-2019, ils ont réalisé 2186 contacts et permis d'offrir 1020 dépannages en distribution de matériel d'injection.

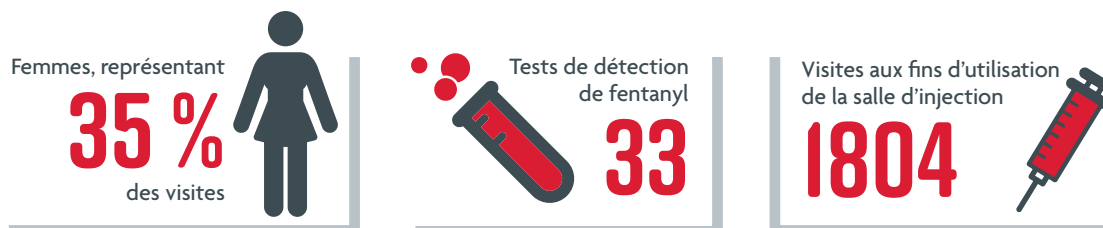
## LE PROGRAMME D'INTERVENTION DE PROXIMITÉ

Parmi les 214 personnes distinctes qui ont fréquenté le SIS mobile via 1804 visites aux fins d'utilisation de la salle d'injection, plus du deux tiers (67 %) étaient sans domicile fixe. 41 % des personnes consommaient dans l'espace public, souvent faute d'accès à une alternative, et 25 % en SIS. La moitié consommait par injection sur une base quotidienne et 70 % depuis 5 ans ou plus. Ces réalités témoignent de la nécessité d'offrir un soutien en phase avec les besoins de la personne, qu'il s'agisse d'interventions en lien avec la réduction des risques (26 %), la santé physique ou mentale (25 %) ou encore les conditions de vie (46 %). Parallèlement aux échanges portant sur la gestion de la consommation, 33 tests de détection de fentanyl ont été réalisés sur place, révélant des résultats positifs ou possiblement positifs pour près du quart (8) des échantillons analysés.

En comparaison au portrait régional issu de l'ensemble des SIS à Montréal, le mobile se démarque par la prévalence de :

- Femmes, représentant 35 % des visites versus 16 % dans les autres SIS à Montréal;
- Jeunes adultes, associés à 84 % des visites de personnes âgées de 18 et 39 ans, soit 20 % de plus que dans l'ensemble des SIS;
- Personnes vivant dans la rue (40 % vs 27 %);
- Consommation d'héroïne (41 % vs 16 %, avec ou sans cocaïne) et de méthamphétamine ou *crystal meth* (13 % vs 7 %).

L'Anonyme contribue au développement de pratiques avec des partenaires pancanadiens et américains. Considéré comme un modèle précurseur en Amérique du Nord, le SIS mobile constitue une initiative montréalaise déterminante dans la communauté!



## LE PROGRAMME D'INTERVENTION DE PROXIMITÉ

### DES ENJEUX À ADRESSER

Le SIS mobile s'est retrouvé dans l'incapacité de répondre à plus de 200 demandes d'accès dans les sept derniers mois de 2018-2019, étant déjà occupé dans plus de 80 % des cas ou à l'approche de l'heure de fermeture. Cette réalité reflète le besoin d'implanter davantage de services de consommation supervisée (SCS), notamment dans le secteur de l'Ouest du centre-ville qui représente plus du quart des refus et où l'équipe doit parfois conjuguer avec des files d'attente à l'extérieur du mobile, faute de place.

Des barrières politiques à l'accessibilité doivent être levées afin d'adapter le cadre d'exemption aux pratiques de consommation courantes, notamment en matière de partage de dose, d'injection assistée, d'accès à des traitements adaptés ainsi qu'à des substances sécuritaires et non contaminées. À la lueur de ces enjeux, L'Anonyme continue de se positionner en faveur de modèles de SCS diversifiés.



# LE PROGRAMME D'ÉDUCATION SEXUELLE

**71** milieux  
visités

**18** arrondissements  
rejoints (sur 19)

**337** ateliers  
animés

**3556** personnes  
rencontrées

**5015** contacts  
au total

# LE PROGRAMME D'ÉDUCATION SEXUELLE



Le Programme d'éducation sexuelle de L'Anonyme, c'est cinq chargé-es de projet en sexologie, une stagiaire en sexologie de l'UQAM et une coordonnatrice clinique. C'est surtout sept professionnel·les tous et toutes aussi passionné·es les un·es que les autres. Ce sont sept personnes pour qui la sexualité est une composante transversale dans la vie des humains qui mérite d'être adressée d'un point de vue éducatif. Elles travaillent d'arrachepied pour faire reconnaître cette nécessité d'éduquer et faire de la prévention auprès de toutes les populations au sujet de la sexualité. Ces professionnel·les sont mobilisé·es quotidiennement à la conception d'activités intéressantes et interactives au sujet de la sexualité afin de rejoindre le plus grand nombre de personnes possible. De leurs efforts naissent des projets tels que ceux qui ont eu cours cette année.

Plusieurs thèmes ont été ciblés par l'équipe dans une perspective de développement du programme d'éducation sexuelle. Entre autres, les professionnel·les en sexologie se sont intéressé·es à la problématique du cybersexisme et de la violence sexuelle en ligne. En effet, les attaques de nature sexuelle ou en lien avec le genre sont de plus en plus fréquentes et notre équipe souhaiterait agir en amont en sensibilisant les jeunes à la problématique grâce à des ateliers et à l'implication de pair-es-aidant-es pour la conception de capsules informatives à l'intention des adultes qui les entourent.

## LES PROJETS

### SATELLITE

Maintenant disponible en français et en anglais, *Satellite* est un projet pour les jeunes de 12 à 25 ans visant à prévenir l'exploitation sexuelle. Offert dans les milieux communautaires et scolaires, ce projet a été financé par le *Programme de prévention et d'intervention en matière d'exploitation sexuelle des jeunes (PPI)* du Ministère de la Sécurité publique du Québec pour une troisième année.

L'atelier *Masculinité et stéréotypes* est une nouveauté. Réservé aux garçons, il leur offre un espace sans jugement, leur permettant de réfléchir sur le concept de la masculinité et de l'impact de celui-ci dans leur vie dans le but de favoriser les relations égalitaires. Quatre groupes ont pu profiter de ce nouvel atelier en 2019.

**Ateliers** : relations amoureuses égalitaires; consentement sexuel; stéréotypes de genre; masculinité et stéréotypes; prévention de l'exploitation sexuelle.



## LE PROGRAMME D'ÉDUCATION SEXUELLE

### MOUVE

Financé pour une deuxième année par le *Fonds d'initiatives communautaires en matière de VIH et d'hépatite C* de l'Agence de la santé publique du Canada, ce projet est offert dans les deux langues officielles. Animé dans les milieux communautaires auprès jeunes des communautés caribéennes et africaines subsahariennes ayant entre 14 et 35 ans, il vise à prévenir la transmission du VIH et des autres ITSS.

Depuis l'automne, à l'issue du dernier atelier de la série, les jeunes reçoivent une trousse contenant des outils de protection (condom, lubrifiant, gant de latex) ainsi qu'une carte-ressource leur permettant de contacter directement un-e infirmier-ère partenaire du projet afin d'obtenir un test de dépistage des ITSS. Cet outil a été mis en place pour évaluer la portée à long terme des ateliers sur la prise en charge de leur santé sexuelle par les jeunes.

**Ateliers** : croyances et sexualité; santé sexuelle; protection et dépistage



## LE PROGRAMME D'ÉDUCATION SEXUELLE

### FOCUS

Financé par le *Programme de sensibilisation en matière d'aide aux victimes d'actes criminels* du Ministère de la Justice du Québec, *Focus* est un projet novateur. Visant à prévenir les abus et les violences sexuelles, il est adapté aux personnes de 12 ans et plus présentant une déficience intellectuelle (PPDI) légère ou moyenne. Le projet *Focus* est une initiative qui a su faire briller L'Anonyme en 2018-2019. Les ateliers ont été accueillis chaleureusement dans les 21 milieux que nous avons visités. Les chargée-es de projet pour *Focus* ont d'ailleurs été sollicité-es, dans la majorité des cas, pour animer la série complète de quatre ateliers.

Afin de mieux s'adapter aux besoins des personnes rencontrées dans les groupes, les chargées de projet prenaient soin d'aller rencontrer les intervenant-es et/ou enseignant-es avant d'animer. Ils leur étaient ainsi possible de discuter des sujets liés à l'éducation à la sexualité qui avaient déjà été abordés dans le groupe, de s'informer sur les dynamiques particulières qui pouvaient être présentes, en plus de s'imprégner des règles de conduite dans leur environnement afin de bien adapter le langage et les interventions et d'assurer une cohérence entre le contenu éducatif et la culture du milieu. Cette touche personnalisée a contribué au succès de *Focus*, faisant de cette initiative un moment décisif dans l'évolution du Programme d'éducation sexuelle de L'Anonyme.

Les chargé-es de projet élaborent actuellement les ateliers qui constitueront le projet qui fera suite à *Focus* : le projet *À corps*. Cette initiative s'adressera aux jeunes de 15 à 25 ans qui présentent une déficience intellectuelle et visera à prévenir les violences sexuelles et à outiller les participant-es à adopter des comportements sécuritaires en ligne. Le projet est financé pour l'année 2019-2020 et se tiendra dans les établissements scolaires et adaptés, les centres de réadaptation et les organismes communautaires de l'île de Montréal qui rejoignent les jeunes présentant une DI.

**Ateliers** : introduction à la sexualité : intimité et relations amoureuses; introduction à la sexualité : reproduction, contraception et dépistage; relations égalitaires et consensuelles; prévention des abus et des violences sexuelles.



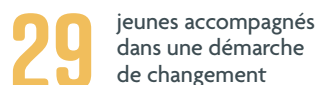
## LE PROGRAMME D'ÉDUCATION SEXUELLE

### SPHÈRES

Financé par le Centre national de prévention du crime (Sécurité publique Canada), *Sphères* vise à accompagner des jeunes de 12 à 24 ans, en situation d'exploitation sexuelle, dans une démarche volontaire et personnalisée, centrée sur leurs besoins et leurs aspirations. Mis en œuvre en partenariat avec le CIUSSS Centre-Sud-de-l'Île-de-Montréal, le CIUSSS Ouest-de-l'Île-de-Montréal, En Marge 12-17 et le programme *Les Survivantes* du SPVM, le projet mise sur la collaboration afin de permettre aux jeunes de se découvrir et de s'accomplir à travers des activités stimulantes et des expériences positives.

L'équipe du projet s'est également penchée sur l'élaboration d'ateliers éducatifs destinés aux parents des jeunes accompagnés dans *Sphères*. Par le biais de ces rencontres, elle souhaite les informer sur les réalités liées à l'exploitation sexuelle et les outiller pour favoriser des relations bienveillantes avec leurs enfants.

**Ateliers** : changements à l'adolescence ; exploitation sexuelle ; adolescence à l'ère numérique ; communication parents-enfants.





## LE PROGRAMME D'ÉDUCATION SEXUELLE

### DIS-MOI TOI

Dans l'optique d'offrir une éducation à la sexualité de qualité à tous les âges et avec un souci d'agir en soutien au personnel scolaire qui est désormais tenu de dispenser les contenus d'éducation sexuelle à tous ses élèves, l'équipe travaille à développer des activités éducatives en adéquation avec les exigences ministérielles pour le niveau primaire. Le projet *Dis-moi toi*, qui a vu le jour cette année grâce à notre stagiaire en sexologie, s'adresse aux enfants de 4 à 6 ans et vise à promouvoir les relations saines ainsi qu'à contribuer à la prévention des agressions sexuelles.

Suite aux réactions positives relatant la pertinence de cette initiative, l'équipe de chargées de projet a mis la main à la pâte pour créer des contenus éducatifs complémentaires afin de ratisser plus large en ce qui a trait à l'âge des enfants rejointes et des thèmes abordés. Elle vise à élargir encore plus le spectre des populations auprès desquelles elle intervient. Des efforts seront donc déployés pour rejoindre les enfants de 12 ans et moins dans les établissements scolaires afin de leur offrir des ateliers adaptés aux contenus obligatoires du Ministère de l'Éducation et de l'Enseignement supérieur.

**Ateliers :** corps humain ; intimité ; touchers ; secrets.



### CONTENUS D'ÉDUCATION À LA SEXUALITÉ OBLIGATOIRES

Dans la foulée du retour de l'éducation à la sexualité dans les écoles, notre équipe de chargées de projet a été sollicitée à maintes reprises pour offrir ses ateliers, bâtis en conformité avec le canevas du Ministère de l'Éducation pour les élèves de niveau secondaire. Depuis la rentrée scolaire 2018, nous avons établi de nouveaux partenariats avec cinq écoles secondaires de Montréal pour des contenus hors des projets déjà en branle à L'Anonyme et conçus sur mesure pour répondre aux exigences ministérielles. Ainsi, nous avons rencontré plusieurs centaines de jeunes (1634) issues de ces partenariats entre septembre 2018 et mars 2019. Notre équipe est déjà à élaborer de nouveaux contenus qui s'ajouteront à son offre d'ateliers auprès des jeunes du secondaire pour l'année 2019-2020.

# LE PROGRAMME TANDEM

MERCIER-HOCHELAGA-MAISONNEUVE

**7000** citoyen·nes  
rencontrées

**12 000** citoyen·nes  
sensibilisé·es

**388** actions  
organisées

Une équipe  
de **5**  
conseiller·es en  
sécurité urbaine

# LE PROGRAMME TANDEM MERCIER-HOCHELAGA-MAISONNEUVE



Grâce une équipe de conseiller-es solide, diversifiée et engagée, le Programme en sécurité urbaine de Mercier-Hochelaga-Maisonneuve (Tandem) reste à l'affût des opportunités et des enjeux de sécurité afin de répondre aux besoins des citoyen-nes en matière de sécurité urbaine et de prévention de la criminalité. Cette année, grâce à deux subventions obtenues au Ministère des Transports et à la Fondation du Grand Montréal, notre équipe a pu rejoindre un plus grand nombre de citoyen-nes. Au total, c'est plus de 7 000 citoyen-nes qui ont été rencontré-es et plus de 12 000 citoyen-nes qui ont été sensibilisé-es à travers nos actions.

## SÉCURITÉ DES BIENS

Lors de la période estivale, plus de 3 000 domiciles ont reçu un dépliant de sensibilisation et de prévention des cambriolages. C'est aussi lors de cette période que nous avons offert des cliniques de burinage de vélo. Cette année, 142 citoyen-nes y ont buriné leur vélo.

Grâce à un financement de l'arrondissement, nous avons aussi pu mettre en place une grille d'évaluation pour la sécurité des petits commerces et nous avons pu sonder 12 commerçant-es sur leurs besoins en termes de sécurité.



Vélos burinés

142

Actions réalisées



24

Personnes rencontrées

173



## LE PROGRAMME TANDEM MERCIER-HOCHELAGA-MAISONNEUVE

### SÉCURITÉ DES PERSONNES

Le volet jeunesse est le volet phare du programme de sécurité des personnes. Nous sommes investis dans 20 milieux préscolaires, primaires et secondaires où nous dispensons nos 14 ateliers. Cette année, 6162 jeunes ont reçu des ateliers de prévention. En 2018-2019, une subvention du Ministère des Transports nous a permis d'intégrer trois nouveaux ateliers au *Projet-école*. À la demande des enseignant-es, nous avons aussi créé un atelier sur la gestion des émotions : *le caméléon des émotions*. De plus, l'évolution rapide des pratiques sur le web nous a amenés à mettre à jour nos ateliers en cyberprévention pour les élèves de sixième année et à créer de nouveaux contenus pour les étudiant-es du premier cycle du secondaire.



Jeunes rencontrés

6122



Actions réalisées

302

Pour le volet adulte de notre programme de sécurité des personnes, 31 ateliers et formations ont été offerts à plus de 550 adultes, dans 29 milieux de l'arrondissement. De plus, cinq formations sur la sécurité dans les déplacements et dans les espaces publics ont été offertes à des intervenant-es. Dans la poursuite du partenariat avec le Collège Maisonneuve, trois formations ont aussi été données aux étudiant-es en techniques policières. Cette année, 43 femmes de l'arrondissement ont bénéficié d'ateliers d'autodéfense dispensés par le Centre de prévention des agressions de Montréal. Ces ateliers connaissent un réel succès et répondent au besoin des citoyennes de s'outiller afin de se sentir en sécurité dans leurs activités quotidiennes. La sécurité sur Internet est également un enjeu grandissant. Des ateliers de prévention ont été mis en place pour répondre à ce besoin. 121 adultes ont été sensibilisés à la fraude, à la protection de la vie privée et à la criminalité sur Internet.



Adultes rencontrés

555



43

femmes ont bénéficié  
d'ateliers d'autodéfense

## SÉCURITÉ DES COLLECTIVITÉS

L'axe de la sécurité des collectivités prend diverses formes, que ce soit l'organisation de marches exploratoires (8) ou la participation à des activités citoyennes (9). Les conseiller-es du programme Tandem sont également présent-es lors des fêtes de quartier. Ils y ont notamment offert 100 bracelets d'identification à des enfants tout en les sensibilisant aux bonnes habitudes à adopter pour être en sécurité dans les espaces publics. Ces événements nous ont permis de rencontrer 673 personnes.



Lors de la période estivale, nous avons également visité 43 parcs de l'arrondissement afin d'observer et de questionner les employé-es municipaux et les citoyen-nes sur les besoins liés à l'emploi et à la mixité sociale. Nous avons pu rencontrer 55 personnes. Nous avons également distribué 120 bouteilles d'eau aux personnes vulnérables en période de canicule, près des stations de métro et via l'unité d'intervention mobile.

De plus, lors de la corvée de nettoyage de l'école Notre-Dame-de-l'Assomption, nous avons sensibilisé 210 enfants aux bons comportements à adopter lorsqu'ils ramassent des objets pouvant causer des blessures (vitres brisées, seringues souillées, etc.)

## PRÉSENCE DANS LES CONCERTATIONS ET COMITÉS

Nous sommes présents sur 15 comités ou tables de concertation à travers l'arrondissement en plus de siéger sur trois comités régionaux. Cette implication représente un minimum de 120 présences par année pour notre équipe. S'y ajoute aussi les groupes de travail et les comités temporaires qui se forment autour de problématiques spécifiques. Mentionnons également que nous coordonnons trois tables de concertation : la *Table des aînés*, la *Table en sécurité urbaine* et le *Comité mobilité active* qui se sont réunies neuf fois cette année. Ces espaces nous permettent de comprendre les enjeux du quartier, de travailler en collaboration avec nos partenaires locaux et de partager nos connaissances liées aux enjeux de sécurité urbaine.

# LE PROGRAMME COMMUNICATION ET CRÉATIVITÉ

**12** participantes

**778** personnes  
ont été  
rejointes

Un documentaire  
vu par **600**  
personnes



Le Programme communication et créativité vise à sensibiliser les populations sur les enjeux d'inclusion et de mixité sociale, de même qu'à renforcer l'estime de soi des jeunes par l'accomplissement de projets mobilisateurs. En 2018-2019, Patrimoine canadien et la Fondation Inter Écho nous ont permis de développer un projet en phase avec l'intérêt des jeunes participant-es : *Explorer la diversité*.

Le projet nous a permis de renforcer la cohésion socioculturelle et la prise de conscience des enjeux systémiques liés au racisme et à la discrimination grâce à l'engagement citoyen. Au total, 778 personnes ont été rejointes par l'entremise des deux volets d'intervention et de sensibilisation déployés, en plus de la diffusion du documentaire au grand public.

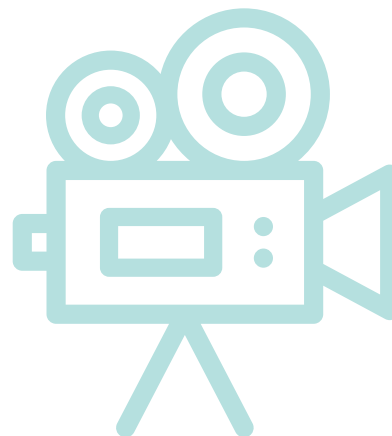


## VOLET 1 : LES ATELIERS

- Les stéréotypes culturels
- Le féminisme
- La notion de privilège et les oppressions sociales

## VOLET 2 : LE REPORTAGE

Douze jeunes femmes issues de la diversité culturelle se sont impliquées dans diverses initiatives visant à dénoncer et lutter contre toutes formes de discrimination. Les femmes se sont mobilisées pour participer à douze rencontres de groupe favorisant les échanges, la solidarité et l'ouverture à la différence. Ces rencontres visaient également à planifier et à mettre en œuvre la journée *La diversité au féminin* et à s'engager dans le processus créatif de la réalisation du documentaire *ELLES, rencontres colorées*. Ce documentaire a été diffusé le 29 octobre 2018 au Cinéma Beaubien et sur YouTube par la suite, ce qui a permis à plus de 600 personnes de constater le résultat final du projet.





# RAPPORT DU CONSEIL D'ADMINISTRATION

## RÔLE DU CONSEIL D'ADMINISTRATION

Le conseil d'administration est responsable de surveiller la gestion de l'organisme, de protéger ses actifs, d'assurer sa viabilité et son développement. Le conseil confie à la Direction la gestion des activités de l'organisme.

## COMPOSITION DU CONSEIL D'ADMINISTRATION

<b>François Crémet</b>	Président
<b>Tommy Fréchette</b>	Secrétaire
<b>Marie-Josée Vanasse</b>	Trésorière
<b>Nicholas Beauchemin</b>	Administrateur (poste représentant des usagers)
<b>Nadya Carignan</b>	Administratrice
<b>Geneviève Daigneault</b>	Administratrice (poste résident)
<b>Michael Iannetti</b>	Administrateur
<b>Sylvain Lavoie</b>	Administrateur
<b>Mélissa Raymond</b>	Administratrice (démission en cours de mandat)
<b>Katherine Lapierre</b>	Personne désignée (employée)

Le conseil d'administration s'est réuni à sept reprises durant l'année :

18 septembre 2018	26 mars 2019
6 novembre 2018	1 <sup>er</sup> mai 2019
11 décembre 2018	7 mai 2019
19 février 2019	

## RÉALISATIONS 2018-2019

- Appui à la Direction dans le cadre du projet stratégique du « 3629 rue Sainte-Catherine Est » : identification des impacts et enjeux potentiels, appui dans la réflexion stratégique entourant le projet et la gestion des parties prenantes, et accompagnement sur les aspects juridiques et financiers du projet.
- Évaluation et coaching de la Direction, en lien avec les besoins identifiés dans l'exercice de planification stratégique et le plan de relève, incluant la consultation d'employés relevant de l'équipe de direction et de partenaires avec lesquels elle interagit.
- Établissement d'un barème relatif à la bonification de la Direction avec une cible à atteindre et un maximum laissant une marge discrétionnaire au conseil d'administration.
- Bilan de la contribution des membres du conseil d'administration en termes d'apport d'expertise et de réseau, et identification des compétences et profils requis à l'avenir.
- Clarification des attentes à l'égard des administrateurs en ce qui concerne la contribution désirée sur le plan de l'apport d'expertise, de la mise à disposition du réseau et du soutien financier minimum.
- Accompagnement de l'organisme dans la saine gestion de ses finances et de sa trésorerie, vérification diligente des dépenses engagées et signature des chèques.
- Arrimage au quotidien « terrain » de l'organisme par l'intermédiaire de la participation de la personne désignée provenant de l'équipe d'intervention.

## COMITÉS

Comité d'évaluation de la Direction  
Comité des finances  
Comité du projet 3629  
Comité d'évolution du conseil d'administration



# SOUTIEN EXTERNE, PARTENAIRES ET CONCERTATIONS



## SOUTIEN EXTERNE

Centre intégré  
universitaire de santé  
et de services sociaux  
de l'Est-de-  
l'Île-de-Montréal



### QUARTIERS RIVIÈRE-DES-PRAIRIES, POINTE-AUX-TREMBLES, MERCIER-EST ET MERCIER-OUEST

Depuis octobre 2016, une infirmière est à bord de l'autobus deux soirs par mois dans ces quartiers. Elle offre non seulement des services de référence et de consultation générale afin de créer des liens de confiance avec les usagers, mais aussi la possibilité d'avoir accès à des dépistages à bord de l'autobus.

### QUARTIER HOCHELAGA-MAISONNEUVE

Depuis juin 2012, une infirmière est à bord de l'autobus un soir par semaine dans le quartier. Elle offre non seulement des services de référence et de consultation générale afin de créer des liens de confiance avec les usagers, mais aussi la possibilité d'avoir accès à des dépistages à bord de l'autobus.

### QUARTIER SAINT-MICHEL

Depuis octobre 2009, une infirmière du CLSC Saint-Michel est à bord de l'autobus deux soirs par mois dans le quartier. Elle offre non seulement des services de référence et de consultation générale afin de créer des liens de confiance avec les usagers, mais aussi la possibilité d'avoir accès à des dépistages à bord de l'autobus. Cette infirmière a également mis en place une clinique de prévention de la transmission des ITSS ainsi que des services de proximité afin d'améliorer le service de dépistage offert dans le quartier Saint-Michel.

### GROUPE D'INTERVENTION ALTERNATIVE PAR LES PAIRS (GIAP)

La mission du GIAP est la prévention de la transmission du VIH/sida, du VHC et autres ITSS en utilisant l'approche de la réduction des méfaits liée à la consommation de drogues par injection et au mode de vie de la rue, auprès des jeunes âgés de 14 à 30 ans fréquentant le centre-ville de Montréal.

La force du GIAP réside dans l'intervention spécifique des pair-e-aidant-es et leur ancrage dans le milieu grâce à la présence des six partenaires : L'Anonyme, Cactus, Médecins du Monde, la Clinique des jeunes du CSSS Jeanne-Mance (CIUSSS du Centre-Sud-de-l'Île-de-Montréal) et Dans la rue. Ainsi, chaque pair.e met à profit son savoir expérientiel auprès des gens qu'il rejoint à travers son implication au sein de l'organisme auquel il est jumelé.

La spécificité du travail des pair-e-aidant-es est directement liée à leur proximité et à leur connaissance du monde de la rue qu'ils ont eux-mêmes vécu. Le GIAP permet non seulement de travailler auprès des personnes vulnérables, mais également de mettre en commun des connaissances et, par conséquent, d'offrir aux partenaires un modèle d'intervention alternatif.

À raison d'environ 14 heures par semaine, le pair aidant est présent à bord de l'autobus, effectuant de l'échange de matériel de protection, offrant référence, écoute active, informations et orientation, selon le besoin. Sa présence accroît l'efficacité de l'équipe d'intervention de L'Anonyme et enrichit son approche.

## SOUTIEN EXTERNE, PARTENAIRES ET CONCERTATIONS

### NOS PARTENAIRES

**CARREFOURS JEUNESSE EMPLOI :** Anjou, Ahuntsic, Bourassa-Sauvé, Centre-Nord, Centre-Ville, Hochelaga-Maisonneuve, Notre-Dame-de-Grâce, Rivière-des-Prairies, PITREM, Pointe-aux-Trembles, Rosemont, Sud-Ouest, CJS Pointe-Saint-Charles, CJS Lasalle, CJS Saint-Laurent

**COMMISSION SCOLAIRE DE LA POINTE-DE-L'ÎLE :** École Daniel-Johnson, École Henri-Bourassa, Centre Ferland, Centre Antoine-de-Saint-Exupéry, Centre Louis-Fréchette

**COMMISSION SCOLAIRE DE MONTRÉAL :** Académie de Roberval, École Honoré-Mercier, École Henri-Julien, École Chomedey-de-Maisonneuve, École FACE, École La Voie, École Louis-Riel, École Internationale de Montréal, École Édouard-Montpetit, École Marguerite-De Lajemmerais, École Saint-Luc, École de l'Étincelle, École Dominique-Savio, École Henri-Julien, École Irénée-Lussier, École de la Lancée, Centre d'Intégration Scolaire, Centre Marie-Médiatrice, Centre Tétraultville, Centre Hochelaga-Maisonneuve, Centre Ste-Croix, Centre Gabrielle-Roy, École Notre-Dame de L'Assomption, St-Donat, Ste-Claire, Boucher-de-la-Bruère, Ste-Louise-de-Marillac, St-François-d'Assise, Guillaume-Couture, Notre-Dame-des-Victoires, St-Fabien, St-Justin, Armand-Lavergne

**COMMISSION SCOLAIRE MARGUERITE-BOURGEOYS :** École Dalbé-Viau, École Mont-Royal, École Pierre-Laporte, École Dorval-Jean-XXIII, École Paul-Gérin-Lajoie-D'Outremont, École du SAS, École Rose-Virginie-Pelletier, École John-F.-Kennedy, Centre Champlain, Centre Outremont

**ORGANISMES SPÉCIALISÉS :** Centre François-Michelle, Centre au Puits, Les Jumeleurs Espace communautaire, Action Main d'œuvre, Atelier Le Fil d'Ariane, Les Compagnons de Montréal, Un prolongement à la famille de Montréal, Rêvanous, Parrainage Civique Montréal, Corporation L'Espoir

**MAISONS DE JEUNES ET ORGANISMES DE PRÉVENTION DU DÉCROCHAGE SCOLAIRE :** L'Antre-Jeunes de Mercier-Est, Ali et les Princes de la rue, Motivation jeunesse 16/18, Radoactif, Centre des jeunes Boyce-Viau, Youth in Motion, MDJ Pointe-aux-Trembles, MDJ Pierrefonds-Roxboro,

**ORGANISMES COMMUNAUTAIRES :** Le Chez-Nous de Mercier-Est, Projet Harmonie, Maison des familles de Mercier-Est, Conseil régional de l'environnement, Carrefour Parenfant, Y'a quelque'un l'autre bord du mur, Le chez nous de Mercier-Est, Centre Éducatif Communautaire René Goupil, PEC, CCSE Maisonneuve, Centre communautaire Hochelaga

**ORGANISMES EN INSERTION SOCIOPROFESSIONNELLE :** Le Boulot Vers..., Bois Urbain, Les Distributions L'Escalier, Les Ateliers d'Antoine, Groupe Paradoxe, Foyer des jeunes travailleurs et travailleuses de Montréal, Groupe Information Travail, Organisme Déclic, Perspective jeunesse

**ORGANISMES PRÉVENTION VIH/ITSS :** Cactus Montréal, Dopamine, GIAP, Le Trac, Médecins du Monde, Plein Milieu, Pact de rue, Rap Jeunesse, Rézo, Spectre de rue, Stella

**RÉSEAU INSTITUTIONNEL :** CIUSSS de l'Est-de-l'Île-de-Montréal, CIUSSS du Centre-Sud-de-l'Île-de-Montréal, CIUSSS de l'Ouest-de-l'Île-de-Montréal, Arrondissement Mercier-Hochelaga-Maisonneuve

**RESSOURCES D'HÉBERGEMENT :** Transit Jeunesse, Auberge communautaire du Sud-Ouest, Maison Tangente, En Marge 12-17, L'Avenue Hébergement communautaire, Escale Famille Le Triolet, CAP St-Barnabé

**AUTRE :** Société canadienne du cancer, Promenades Hochelaga, Société de la Promenade Bellerive

## LIEUX DE CONCERTATION

- Chambre de commerce de l'Est de Montréal (CCEM) (Membre du C.A.)
- Projet Harmonie (membre du C.A.)
- Réseau d'aide aux personnes seules et itinérantes de Montréal (RAPSIM) (membre du C.A.)
- Regroupement intersectoriel des organismes communautaires montréalais (RIOCM) (membre du C.A.)
- Table de quartier Hochelaga-Maisonneuve (LTQHM) (membre du C.A.)
- Table de quartier Mercier-Ouest Quartier en Santé (MOQS) (membre du C.A.)
- Table des organismes communautaires montréalais de lutte contre le sida (TOMS) (membre du C.A.)
- Coalition Réduction des méfaits
- COCQ-Sida (Comité – Communautés ethnoculturelles)
- Comité circulation de l'arrondissement Mercier-Hochelaga-Maisonneuve
- Comité consultatif — Prévention des violences à caractères sexuel
- Comité d'action contre la traite humaine interne et internationale (CATHII)
- Comité d'action jeunesse de Mercier-Ouest (CAJMO)
- Comité de coordination des revitalisations urbaines intégrées (RUI) dans Hochelaga-Maisonneuve, Mercier-Ouest et Mercier-Est
- Comité des partenaires du GIAP
- Comité des intervenants de proximité d'Hochelaga-Maisonneuve
- Comité Développement des affaires (CCEM)
- Comité directeur (SPHERES)
- Comité Gouvernance (CCEM)
- Comité pour la mise en place du plan d'action municipalité amie des aînées
- Comité sécurité du Square Cabot
- DRSP (Comité clinique-SIS)
- DRSP (Comité directeur-SIS)
- DRSP (GPCP)
- Regroupement des organismes communautaires autonomes jeunesse du Québec (ROCAJQ)
- Regroupement des organismes mandataires du programme Tandem
- Réseau d'échange et de soutien aux actions locales (RESAL)
- Table et comité de sécurité urbaine de l'arrondissement Mercier-Hochelaga-Maisonneuve
- Table de concertation Mercier-Est
- Table de concertation jeunesse de Notre-Dame-de-Grâce
- Table des aînés de Mercier-Hochelaga-Maisonneuve
- Table des intervenants de l'Ouest
- Table des TR du Centre-Ville
- Table UDI
- Vivre Saint-Michel en santé



## PARTENAIRES FINANCIERS

### GOVERNEMENT FÉDÉRAL

Agence de Santé publique du Canada —  
Région du Québec  
Patrimoine canadien  
Ressources humaines et Développement  
des compétences Canada

### GOVERNEMENT PROVINCIAL

CIUSSS du Centre-Sud-de-l'Île-de-Montréal  
Ministère de la justice  
Ministère de la sécurité publique  
Ministère des transports

### ADMINISTRATION MUNICIPALE

Arrondissement Mercier–Hochelaga-Maisonneuve  
Ville de Montréal

En 2018-2019, L'Anonyme souhaitait augmenter son financement corporatif et a mis en place plusieurs stratégies pour atteindre cet objectif :

- L'embauche d'une personne à temps plein au poste de coordonnateur aux partenariats corporatifs;
- La relocalisation du cocktail de financement annuel à la TOHU;
- La mise en place de nouveaux formats de partenariats;
- Une recherche approfondie de financement auprès des fondations;
- La création d'outils de communication afin de présenter l'organisation;
- La recherche de financement par projet plutôt qu'à la mission.

Ces stratégies ont rapporté puisque L'Anonyme a récolté plus de 153 000 \$ par le biais de donateurs corporatifs et de fondations. L'organisation a pu compter sur l'appui de dix nouveaux partenaires financiers et a établi un nouveau record de participation lors de son cocktail-bénéfice annuel de financement.

### LISTE DES PARTENAIRES (500 \$ ET PLUS)

Affinerie CCR  
An-AU Construction  
Association de la construction du Québec  
Banque de développement du Canada  
Black & McDonald  
Bureau de Marjolaine Boutin-Sweet  
Caisse de dépôt et placement du Québec  
Chimie Parachem  
Desjardins  
Desjardins Assurances  
Ernst & Young  
Fondation André Gauthier  
Fondation de la corporation des concessionnaires  
d'automobiles de Montréal  
Fondation du Grand Montréal  
Fondation Inter Echo  
Fondation J.A. DeSève  
Fraternité inter-provinciale des ouvriers en électricité  
Groupe C. Laganière  
Lantic  
LaSprite  
Le 5600  
Passerelle bleue  
PME Inter Notaire Montréal  
Port de Montréal  
Power Corporation  
RM Electro Diesel  
Sanimax  
Suncor

# MERCI À NOS COMMANDITAIRES



## PARTENAIRES PUBLICS

 Emploi et Développement social Canada / Employment and Social Development Canada

 Public Health Agency of Canada / Agence de la santé publique du Canada

 Patrimoine canadien / Canadian Heritage

Centre intégré universitaire de santé et de services sociaux de l'Est-de-l'Île-de-Montréal  
Québec 

Sécurité publique  
Québec 

Justice  
Québec 

Transports  
Québec 

 Mercier  
Hochelaga-Maisonneuve  
Montréal 

Montréal 

## FONDACTIONS

  
FONDATION ANDRÉ GAUTHIER

  
FONDATION de la Corporation des concessionnaires d'automobiles de Montréal

  
Fondation du Grand Montréal

  
FONDATION Inter Echo  
Fondation Écho International / International Echo Foundation

Fondation J. A. DeSève

## PARTENAIRES CORPORATIFS

  
UNE COMPAGNIE GLENCORE

  
Association de la construction du Québec

  
ParaChem

 Desjardins

  
EY  
Travailler ensemble pour un monde meilleur

  
FILOR  
Ouvriers en Électricité

  
LE 5600

  
RM ELECTRO DIESEL  
Mécanique Spécialisée

  
Sanimax  
Récupérer • Renouveler • Retourner

  
SUNCOR

## PARTENAIRE DE SERVICE

  
Passerelle bleue  
DESIGN GRAPHIQUE



## ÉQUIPE

### ÉQUIPE DE TRAVAIL AU 31 MARS 2019

**Directrice :** Sylvie Boivin

---

**Directeur adjoint :** Julien Montreuil

---

**Équipe de coordination :** Kim Brière-Charest  
Sophie Gagnon  
Shanda Jolette  
Carl Poulin

---

**Adjointe administrative :** Nancy Bellavance

---

**Équipe d'intervention :**

---

Marie-Ève Beaudry	Chantal Goupil
Marion Brodeur-Laperrière	Félix-Antoine Guérin
Jean-Carl Bujold	Josée-Anne Kozel
Geneviève Button	Katherine Lapierre
Lancie Cadet	Ariane Litalien
Alexandre Drouin	Emeline Manson
Gabriel Dufour	Myriam Massicotte Picard
Marie-Pier Gagné	Vickie Naud
Mélessandre Gagnon-Lemieux	Nicholas Sabourin
Léna Gauthier-Paquette	Claudiu State
Michael Gouin	Kristina Taran

**Départs au cours de l'année :**

---

Macej Balcer	Patricia Mandaka
Renée Coulombe	Alexandra Pontbriand
Marie-Michèle Dupuis	Marianne Simard
Yannick Gingras	Paméla Simard
Alexandrine-Nadège Houde	Mariève St-Pierre
Lourdenie Jean	Florence Valiquette-Savoie
Rebecca Joachim	

# FORMATIONS



## FORMATIONS SUIVIES

- 1er colloque du Réseau d'échanges et de soutien aux actions locales — RÉSAL
- C'est pas correct, pour intervenants de milieux et aînés, CIUSSS
- Cartographie SIG, Julien Puget
- Colloque sur la maltraitance, FADOQ
- Colloque sur la prévention de la criminalité — Ministère de la Sécurité publique du Québec
- Concertation et partenariats, Centre Saint-Pierre
- Du réel au virtuel, parlons de l'influence des nouvelles technologies — Société québécoise de la déficience intellectuelle, parents pour la déficience intellectuelle et l'Association de Montréal pour la déficience intellectuelle
- En route vers des environnements favorables, DRSP
- Formation Herpès 101 — Info Herpès (Portail VIH/SIDA du Québec)
- Formation Outillons-nous 2018 - CATIE et la COCQ SIDA.
- Formation Outillons-nous 2019 - CATIE et la COCQ-SIDA
- Formation secourisme général RCR niveau C — Impact Santé +
- Formation sur l'animation de groupe — Centre St-Pierre
- Formation sur l'entretien motivationnel — CIUSSS CCSMTL
- Formation sur les personnes sans statut et à statut précaire d'immigration — TCRI (Table de concertation des organismes au service des personnes réfugiées et immigrantes)
- Formation sur l'intervention en contexte d'exploitation sexuelle dans le cadre du financement municipal du Programme de Lutte à la délinquance et à la violence chez les jeunes Montréalais — Arrondissement Mercier-Hochelaga-Maisonneuve
- Formation VHC 101 — CAPAHC
- Forum Lexic<sup>2</sup> : violences sexuelles et communautés LGBTQ
- Forum Santé — RAPSIM
- *Furie* conférence sur les jeunes et la Santé Mentale — Conférences Connexion
- I = I (Indétectable = Intransmissible) - Portail VIH/SIDA du Québec
- Initiation au réseautage : les meilleures pratiques — Chambre de commerce de l'Est de Montréal
- Intervention en contexte autochtone, Femmes autochtones du Québec
- Journée de réflexion sur le trauma « Et si on arrêta le temps ? » — Institut universitaire Jeunes en difficultés
- L'association aux gangs de rue : ce qu'il faut savoir, être et faire pour intervenir efficacement — Crime et Logique
- L'intervention interculturelle : composer avec les résonances émotionnelles — Association Canadienne pour la santé mentale
- Logement et salubrité, DRSP
- Maltraitance et intimidation envers les aînés, DIRA
- Mythes et réalités intervention interculturelle, CRIC Centre Sud
- Nouvelles avenues de formation : Gouvernance, gestion et planification — Centre St-Pierre
- Nouvelles avenues de formation : Gouvernance, gestion et planification — Centre St-Pierre
- Pour que vieillir soit gai : sensibilisation aux réalités des aîné.e.s LGBT, Fondation Émergence et Gris Montréal
- Prévention et intervention en exploitation sexuelle et en prostitution juvénile — CIUSSS de la Capitale-Nationale
- Quand la violence sexuelle discrimine! — CALACS de l'Ouest de l'île
- Rencontre nationale ENSEMBLE pour l'éducation à la sexualité positive, inclusive et émancipatrice — Fédération du Québec pour le Planning des Naissances
- Secourisme en milieu de travail — CNESST — Trauma-Secours
- Sexualités et technologies : enjeux actuels et futurs — Les3sex\*
- Sexualités, vulnérabilités et inégalités sociales — Colloque de l'OPSQ
- Substances psychoactives, nouveaux profils de consommation et meilleures pratiques d'intervention pour réduire les ITSS et autres méfaits — DRSP
- Symposium Éthique et Travail social : nouvelles voies pour la pensée et pour l'action, UQAM
- Symposium Éthique et Travail social, UQAM
- Symposium psychosocial 2018 « Place aux réalités » — Portail VIH/Sida du Québec
- Symposium psychosocial 2018 *Place aux réalités* – ASTT(e)Q, CAPAHC et le Portail VIH/sida du Québec
- Troubles de personnalité, François Chanel
- Violences interpersonnelles : Pour une mobilisation vers des pratiques exemplaires — CRIPCA

5600, rue Hochelaga  
Bureau 160  
Montréal (Québec) H1N 3L7  
Téléphone : 514 842-1488  
Télécopieur : 514 842-1478  
administration@anonyme.ca

[www.anonyme.ca](http://www.anonyme.ca)

L'ANONYME

